

ИНСПЕКЦИЯ ПО ОХРАНЕ ОБЪЕКТОВ КУЛЬТУРНОГО НАСЛЕДИЯ КОСТРОМСКОЙ ОБЛАСТИ

ПРИКАЗ

от « 02 » 05 2024 года № 37-НПА

г. Кострома

**Об утверждении предмета охраны объекта культурного наследия
федерального значения «Ансамбль Торговых рядов и других зданий
центральной части города: Табачные ряды», XVIII-XIX вв.
(Костромская область, г. Кострома)**

В соответствии с Федеральным законом от 25 июня 2002 года № 73-ФЗ «Об объектах культурного наследия (памятниках истории и культуры) народов Российской Федерации», положением об инспекции по охране объектов культурного наследия Костромской области, утвержденным постановлением губернатора Костромской области от 16 ноября 2015 года №206 «Об инспекции по охране объектов культурного наследия Костромской области», на основании проекта предмета охраны объекта культурного наследия федерального значения «Ансамбль Торговых рядов и других зданий центральной части города: Табачные ряды», XVIII-XIX вв. (Костромская область, г. Кострома),

ПРИКАЗЫВАЮ:

1. Утвердить предмет охраны объекта культурного наследия федерального значения «Ансамбль Торговых рядов и других зданий центральной части города: Табачные ряды», XVIII-XIX вв. (адрес в соответствии с актом о постановке на государственную охрану: Костромская область, г. Кострома; адрес в соответствии с Федеральной информационной адресной системой: Костромская область, городской округ город Кострома, город Кострома, ряды Табачные), согласно приложению.

2. Настоящий приказ вступает в силу со дня его официального опубликования.

Начальник инспекции



С.Е. Голикова

УТВЕРЖДЕН
приказом инспекции по охране
объектов культурного наследия
Костромской области

от «02» 05 2024 г. № 37-НПА

ПРЕДМЕТ ОХРАНЫ

объекта культурного наследия федерального значения
«Ансамбль Торговых рядов и других зданий центральной части города:
Табачные ряды», XVIII-XIX вв. (Костромская область, г. Кострома)

1. Предметом охраны объекта культурного наследия является одноэтажное кирпичное оштукатуренное здание с подвалом и антресолюю, близкое к прямоугольному в плане со скошенным углом в северо-восточной части и экседрой в юго-западной части здания, под 3-х скатной вальмовой кровлей.

2. Стилистические особенности объекта (приложение №1 к настоящему предмету охраны): пример гражданской архитектуры в стиле классицизм.

3. Связь с ландшафтом и архитектурно-художественным ансамблем окружающих построек (приложение №1 к настоящему предмету охраны):

1) здание расположено на территории, имеющей спокойный рельеф;

2) объект расположен в пределах первого полукольца центральной части г. Костромы, в квартале застройки, ограниченном улицами Табачные ряды, Молочная гора, улицей Пряничные ряды, площадью Советской, улицей Чайковского и улицей 1 Мая;

3) входит в состав объекта культурного наследия «Ансамбль Торговых рядов и других зданий центральной части города», XVIII-XIX вв.

4) здание ориентировано северо-западным (главным) фасадом вдоль улицы Табачные ряды и северо-восточным фасадом примыкает к объекту культурного наследия «Здание магистрата», XVIII в.

4. Объемно-пространственная и планировочная композиция сложной конфигурации в плане здания в габаритах капитальных стен и перекрытий (приложение №1 к настоящему предмету охраны):

1) объект представляет собой одноэтажное, в северо-западной части двухэтажное, кирпичное здание с антресолями и подвалами, с

двусветными помещениями, со скошенным торцом с северо-восточной и экседрой с юго-западной частях здания, вытянутое по оси северо-восток - юго-запад;

2) общий размер в габаритах капитальных конструкций на уровне 1-го этажа по юго-восточному фасаду - 62,30 м, по юго-западному фасаду - 13,60 м, по северо-западному фасаду - 76,80 м, по северо-восточному фасаду - 17,20 м;

3) высотная отметка здания от пола галереи до свеса кровли по северному углу здания - 6,10 м, по восточному углу здания 6,63 м, по южному углу здания - 6,19 м, по западному углу здания - 6,18 м;

4) открытая галерея с колоннадой упрощенного тосканского ордера, несущей антаблемент и пилонами (прорезанными арками) вдоль северо-западного фасада;

5) открытая галерея с колоннадой упрощенного тосканского ордера, несущей антаблемент вдоль южного фасада.

5. Композиционное решение фасадов (приложение №1 к настоящему предмету охраны):

5.1. Юго-западный фасад:

1) симметричная композиция фасада;

2) прямоугольные оконные проемы по левому и правому флангам фасада;

3) одна ось проемов основной стены фасада (в уровне 1-го этажа - дверной, в уровне антресольного этажа - оконный);

4) колоннада галереи тосканского ордера (2 колонны);

5) галерея представляет собой полукруглую глубокую нишу - экседру;

6) конфигурация и местоположение лестниц, ведущих на площадку перед галереей по левому и правому флангам фасада.

5.2. Северо-западный фасад:

1) симметричная композиция фасада;

2) 29 осей проемов в уровне 1-го этажа и оконных проемов на уровне антресольного этажа основной стены фасада;

3) оконные проемы в уровне цоколя;

4) стены-пилоны с арочными проемами по левому и правому флангам фасада и по 9-й и 21-й осям;

5) колоннада галереи тосканского ордера (20 колонн), поделенная на три части (в центральной части 8 колонн, по левому и правому флангам - 6);

6) местоположение и конфигурация лестниц (один марш), ведущих на галерею.

5.3. Юго-восточный фасад:

1) 26 осей оконных проемов в уровне 1-го и антресольного этажей;

2) прямоугольный оконный проем 1-го этажа по левому флангу фасада;

3) дверной проем в уровне 1-го этажа между 25-й и 26-й осями.

6. Архитектурно-художественное оформление фасадов, включая форму, размер, расстекловку и оформление оконных и дверных проемов (приложения №№1,2 к настоящему предмету охраны).

6.1. Северо-западный фасад:

- 1) выступающий гладкий цоколь открытой галереи;
- 2) колоннада тосканского ордера;
- 3) венчающий карниз с гладким фризом (приложение № 2 к настоящему предмету охраны, рис. 1);
- 4) стены-пилоны с арочными проёмами;
- 5) прямоугольные очертания оконных проёмов (витрины) 1-го этажа основной стены фасада в нишах;
- 6) полуциркульное очертание проёмов основной стены фасада антресольного этажа;
- 7) прямоугольные очертания дверных проёмов 1-го этажа основной стены фасада;
- 8) многопрофильные сандрики по осям проёмов под оконными проёмами в уровне антресолей;
- 9) потолочный карниз галереи (приложение № 2 к настоящему предмету охраны, рис. 3);
- 10) два пояса дентикул на антаблементе, окаймляющие фриз.

6.2 Юго-западный фасад:

- 1) выступающий гладкий цоколь открытой галереи;
- 2) колоннада тосканского ордера;
- 3) венчающий карниз с гладким фризом (приложение № 2 к настоящему предмету охраны, рис. 1);
- 4) прямоугольное очертание дверного проема 1-го этажа основной стены фасада;
- 5) два пояса дентикул на антаблементе, окаймляющих фриз;
- 6) полуциркульное очертание проёма основной стены фасада антресольного этажа;
- 7) сандрики полукруглого очертания прямоугольного сечения над оконными проёмами 1-го этажа;
- 8) многопрофильный сандрик над проемом 1-го этажа;
- 9) потолочный карниз галереи (приложение № 2 к настоящему предмету охраны, рис.3).

6.3. Юго-восточный фасад:

- 1) ступенчатый венчающий карниз по правому флангу (приложение № 2 к настоящему предмету охраны, рис.3);
- 2) прямоугольные очертания оконных проёмов на 1-м и антресольном этажах;
- 3) сандрик полукруглый прямоугольного сечения над оконным проёмом с левого фланга;
- 4) два пояса дентикул на антаблементе, окаймляющие фриз;

5) венчающий карниз с гладким фризом по левому флангу юго-восточного фасада (приложение № 2 к настоящему предмету охраны, рис.1).

7. Внутренняя планировка (приложение № 1 к настоящему предмету охраны):

1) внутренняя планировка в уровне 1-го и антресольного этажей анфиладного вида, в уровне подвала - коридорного;

2) местоположение исторических лестниц между первым и антресольными этажами - в торцевых секциях основного объема (согласно приложению);

3) наличие пристроек входов, ведущих в подвал со стороны юго-восточного фасада.

8. Конструктивная система и материалы строительства (приложение № 1 к настоящему предмету охраны):

1) фундаменты здания ленточные, из глиняного кирпича на известково-песчаном растворе по забутовке из валунов;

2) материал капитальных стен - кирпичная кладка; стены оштукатурены и окрашены (медовый желтый - цвет основной плоскости стен северо-западного и юго-западного фасадов, белый - цвет основной плоскости стены северо-западного фасада и архитектурно-декоративных элементов);

3) перекрытия:

над подвалами коробовые и цилиндрические своды, выполненные кладкой из глиняного кирпича на известково-песчаном растворе;

над 1-м этажом и над северной частью объема антресольного этажа плоские деревянные по балкам;

перекрытия антресольного этажа - цилиндрические своды, выполнены кладкой из глиняного кирпича на известково-песчаном растворе (местоположение - приложение №1 к настоящему предмету охраны);

4) конфигурация крыши - трехскатная вальмовая с фальцевым соединением листов кровельного железа, наличие слуховых окон на юго-восточном скате кровли;

отливы над выступающей частью венчающего карниза выполнены из листов кровельного железа с фальцевым соединением;

козырёк над входом в здание со стороны юго-восточного фасада на металлических кронштейнах с покрытием из листов кровельной стали;

5) заполнение оконных проемов (расстекловка и материал):

полуциркулярные деревянные окна антресольного этажа северо-западного и юго-западного фасадов имеют радиальную сегментную расстекловку;

юго-восточного фасада - прямоугольные двухстворчатые окна с деревянной рамой и остеклением в уровне антресольного этажа, прямоугольные двухстворчатые окна с вертикальным членением горбыльками в уровне 1-го этажа;

1-го этажа северо-западного фасада - окна (витрины) - деревянные рамы с остеклением;


6) заполнение наружных дверных проёмов: на северо-западном и юго-западном фасадах - филенчатое с деревянной филенкой в нижней части и с остеклением в верхней части; на юго-восточном фасаде - металлические двери и с остеклением в верхней части, на юго-восточном фасаде - металлические двери в уровне первого этажа (в соответствии с историческим образцом);

7) перекрытия галереи - плоские деревянные по деревянным балкам;

8) в оконных проемах имеются металлические решетки кубоватого типа (местоположение элементов согласно приложению №1 к настоящему предмету охраны).

9. Предмет охраны может быть изменен на основании документов или результатов историко-культурных и натурных исследований, отсутствующих при подготовке проекта предмета охраны объекта культурного наследия, дающих основания для его изменения.

Приложение №1
к предмету охраны объекта
культурного наследия федерального значения
«Ансамбль Торговых рядов и других зданий центральной
части города: Табачные ряды», XVIII-XIX вв.
(Костромская область, г. Кострома)

| | |
|--|---|
| <p><u>1. Предметом охраны объекта культурного наследия является одноэтажное кирпичное оштукатуренное здание с подвалом и антресолью, близкое к прямоугольному в плане со скошенным углом в северо-восточной части и экседрой в юго-западной части здания, под 3-х скатной вальмовой кровлей.</u></p> | |
| <p><u>2. Стилистические особенности объекта:</u></p> | |
| <p>1) пример гражданской архитектуры в стиле классицизм.</p> | <p>Фото №1. Общий вид</p>  |
| <p><u>3. Связь с ландшафтом и архитектурно-художественным ансамблем окружающих построек:</u></p> | |
| <p>1) здание расположено на территории, имеющей спокойный рельеф; 2) объект расположен в пределах первого полукольца центральной части г.Костромы, в квартале застройки, ограниченном улицами Табачные ряды, Молочная гора, улицей Пряничные ряды, площадью Советской, улицей Чайковского и улицей 1 Мая; 3) входит в состав объекта культурного наследия - "Ансамбль Торговых рядов и других зданий центральной части города", XVIII-XIX вв. 4) здание ориентировано северо-западным (главным) фасадом вдоль улицы Табачные ряды и северо-восточным фасадом примыкает к объекту культурного наследия: "Здание магистрата", XVIII в.</p> |  |

4. Объемно-пространственная и планировочная композиция сложной конфигурации в плане здания в габаритах капитальных стен и перекрытий:

Юго-западный фасад

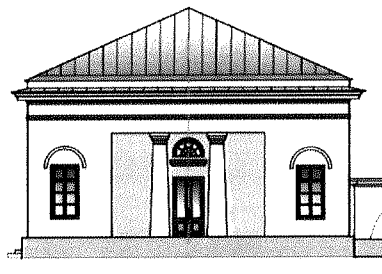


5. Композиционное решение фасадов:

5.1 Юго-западный фасад:

- 1) Симметричная композиция фасада;
- 2) Прямоугольные оконные проемы по левому и правому флангам фасада;
- 3) Одна ось проемов основной стены фасада (в уровне 1-го этажа - дверной, в уровне антресольного этажа - оконный);
- 4) Колоннада галереи тосканского ордера (2 колонны);
- 5) Галерея представляет собой полукруглую глубокую нишу - экседру;
- 6) Габариты и местоположение лестниц, ведущих на площадку перед галереей по левому и правому флангам фасада;

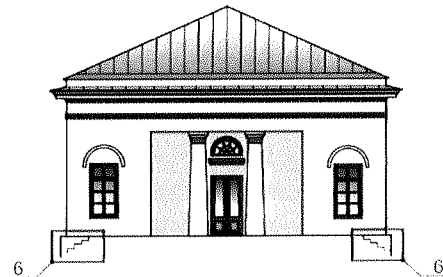
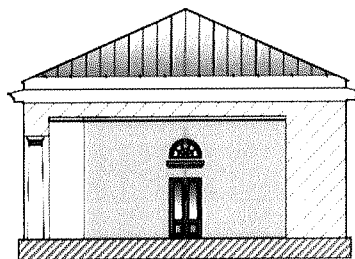
Юго-западный фасад



Юго-западный фасад. Галерея

Вид 1.

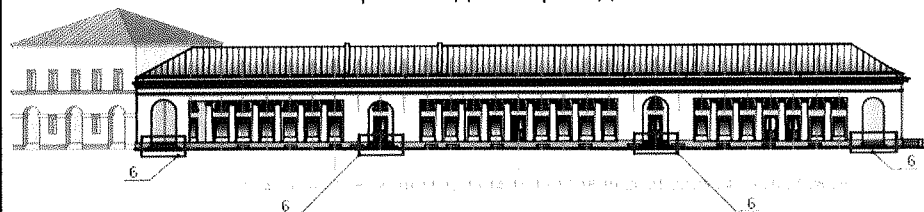
Вид 2.



5.2 Северо-западный фасад:

- 1) Симметричная композиция фасада;
- 2) 29 осей проемов в уровне 1-го этажа и оконных проемов на уровне антресольного этажа основной стены фасада;
- 3) Оконные проемы в уровне цоколя;

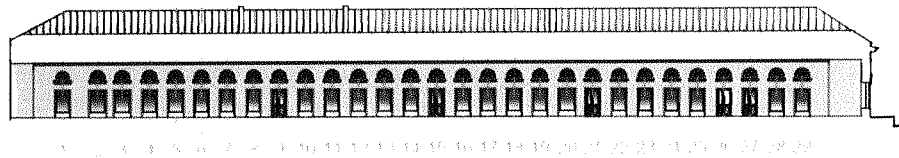
Северо-западный фасад



5. Композиционное решение фасадов:

- 4) Стены-пилоны с арочными проемами по левому и правому флангам фасада и по 9-ой и 21-ой осям;
- 5) Колоннада галереи тосканского ордера (20 колонн), поделенная на три части (в центральной части 8 колонн, по левому и правому флангам 6);
- 6) Местоположение и конфигурация лестниц (один марш), ведущих на галерею;

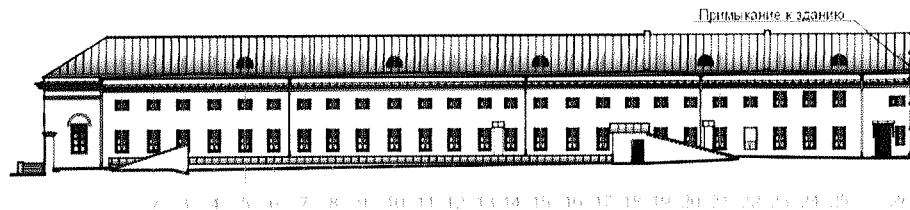
Северо-западный фасад. Галерея



5.3 Юго-восточный фасад:

- 1) 26 осей оконных проемов в уровне 1-го и антресольного этажей;
- 2) Прямоугольный оконный проем 1-го этажа по левому флангу фасада;
- 3) Дверной проем в уровне 1-го этажа между 25-ой и 26-ой осях;

Юго-восточный фасад

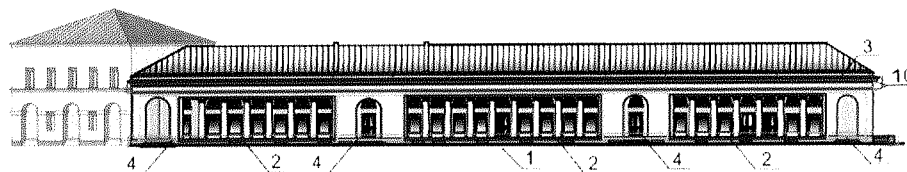


6. Архитектурно-художественное оформление фасадов, включая форму, размер, расстекловку и оформление оконных и дверных проемов:

6.1 Северо-западный фасад:

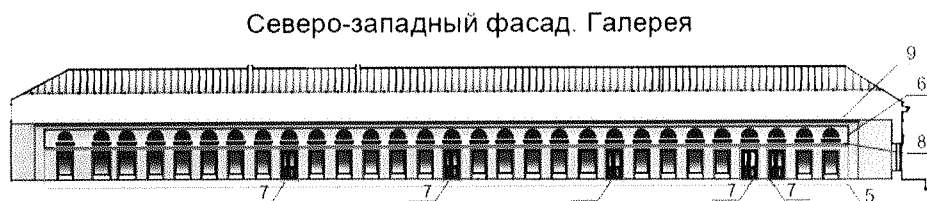
- 1) Выступающий гладкий цоколь открытой галереи;
- 2) Колоннада тосканского ордера;
- 3) Венчающий карниз с гладким фризом (прил. 2, рис. 1);
- 4) Стены-пилоны с арочными проёмами;
- 5) Прямоугольные очертания оконных проёмов (витрины) 1-го этажа основной стены фасада в нишах;

Северо-западный фасад



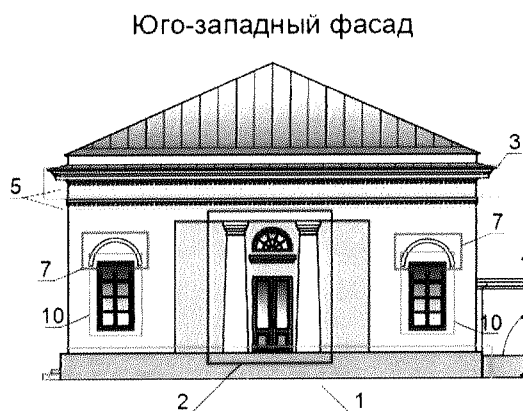
6. Архитектурно-художественное оформление фасадов, включая форму, размер, расстекловку и оформление оконных и дверных проемов:

- 6) Полуциркульное очертание проёма основной стены фасада антресольного этажа;
- 7) Сандрики полукруглого очертания прямоугольного сечения над оконными проёмами 1-го этажа;
- 8) Многопрофильные сандрики по осям проёмов под оконными проёмами в уровне антресолей;
- 9) Потолочный карниз галереи (прил. 2, рис. 3);
- 10) Два пояса дентикул, окаймляющие фриз;

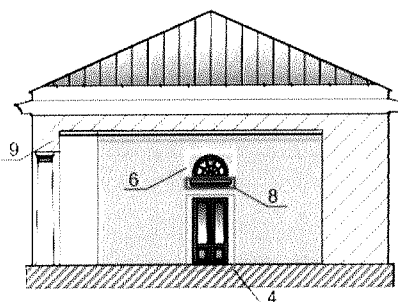


6.2 Юго-западный фасад:

- 1) Выступающий гладкий цоколь открытой галереи;
- 2) Колоннада тосканского ордера;
- 3) Венчающий карниз с гладким фризом (прил. 2, рис. 1);
- 4) Прямоугольное очертание дверного проема 1-го этажа основной стены фасада;
- 5) Два пояса дентикул на антаблементе, окаймляющих фриз;
- 6) Полуциркульное очертание проёма основной стены фасада антресольного этажа;
- 7) Сандрики полукруглого очертания прямоугольного сечения над оконными проёмами 1-го этажа;
- 8) Многопрофильный сандрик над проемом 1-го этажа;
- 9) Потолочный карниз галереи (прил. 2, рис. 3);

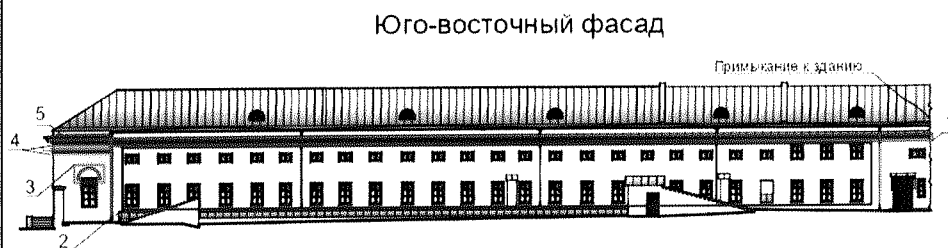


Юго-западный фасад. Галерея



6.3 Юго-восточный фасад:

- 1) Ступенчатый венчающий карниз по правому флангу (прил. 2, рис. 3);
- 2) Прямоугольные очертания оконных проемов на 1-ом и антресольном этажах;
- 3) Сандрик полукруглый прямоугольного сечения над оконным проёмом с левого фланга;



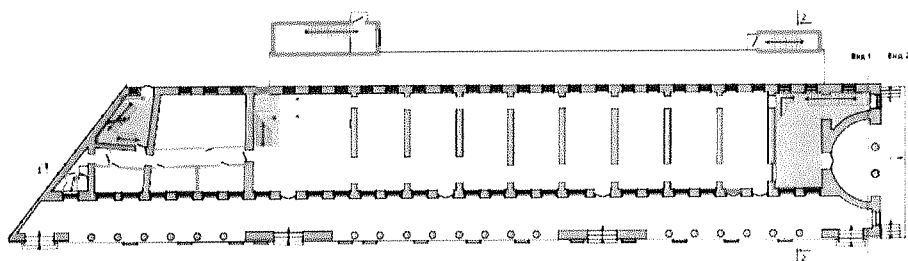
6. Архитектурно-художественное оформление фасадов, включая форму, размер, расстекловку и оформление оконных и дверных проемов:

- 4) Два пояса дентикул на антаблементе, окаймляющий фриз;
- 5) Венчающий карниз с гладким фризом по левому флангу юго-восточного фасада (прил. 2, рис. 1);

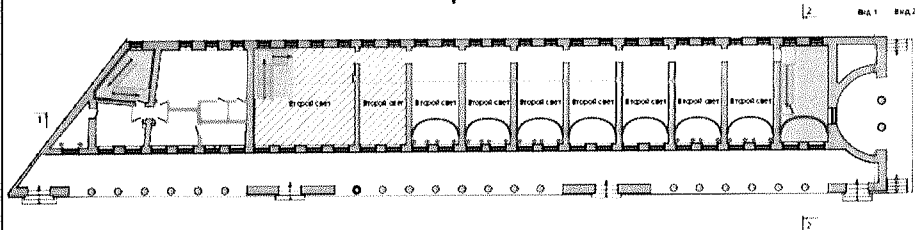
7. Внутренняя планировка:

- 1) Внутренняя планировка в уровне 1-го и антресольного этажей анфиладного вида, в уровне подвала - коридорного;
- 2) Местоположение исторических лестниц между первым и антресольным этажами - в торцевых секциях основного объема (согласно приложению);
- 3) Наличие пристроек входов, ведущих в подвал со стороны юго-восточного фасада;

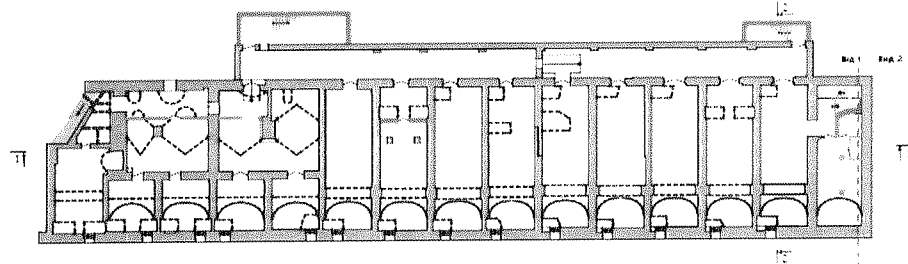
План 1-го этажа



План антресольного этажа



План подвала



Условные обозначения:

- | | | | |
|-----|--|---|---|
| --- | - распалубки, коробовые и цилиндрические своды, металлические балки | ▨ | - местоположение и конструкции лестниц, не подлежащие включению в предмет охраны; |
| ■ | - конструкции, не входящие в предмет охраны; | ⋄ | - решетки зубчатого типа; |
| ▨ | - конструкции капитальных стен, подлежащие включению в предмет охраны; | ▨ | - плоские перекрытия; |
| | | ▨ | - местоположение междуэтажных лестниц, подлежащие включению в предмет охраны; |

8. Конструктивная система и материалы строительства:

- 1) Фундаменты здания ленточные, из глиняного кирпича на известково-песчаном растворе по забутовке из валунов;

8. Конструктивная система и материалы строительства:

2) Материал капитальных стен - кирпичная кладка. Стены оштукатурены и окрашены (медовый желтый - цвет основной плоскости стен северо-западного, юго-западного и левого фланга юго-восточного фасадов, белый - цвет основной плоскости стены северо-западного фасада и архитектурно-декоративных элементов).

3) Перекрытия:
- над подвалами коробовые и цилиндрические своды выполненные кладкой из глиняного кирпича на известково-песчаном растворе.

- над 1-ым этажом и над северной частью объема антресольного этажа плоские деревянные по балкам;

- антресольного этажа - цилиндрические своды выполнены кладкой из глиняного кирпича на известково-песчаном растворе (местоположение см. приложение №1 к настоящему предмету охраны):

4) Конфигурация крыши - трехскатная вальмовая с фальцевым соединением листов кровельного железа, наличие арочных слуховых окон на юго-восточном скате кровли;

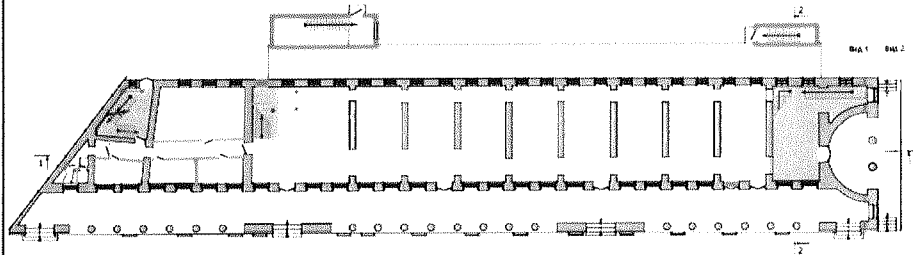
Отливы над выступающей частью венчающего карниза выполнены из листов кровельного железа с фальцевым соединением;

Козырёк над входом в здание со стороны юго-восточного фасада на металлических кронштейнах с покрытием из листов кровельной стали;

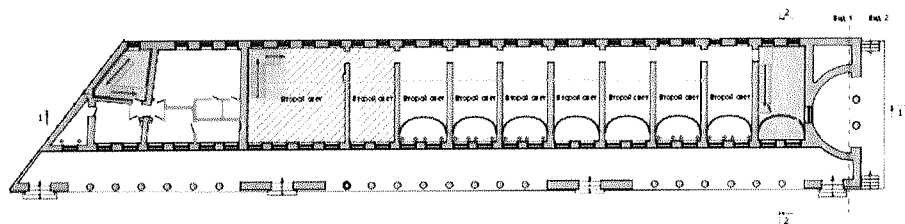
5) Заполнение оконных проемов (расстекловка, материал):

- полуциркулярные деревянные окна антресольного этажа

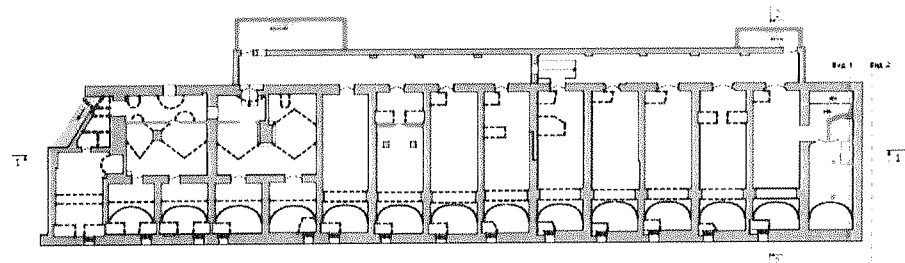
План 1-го этажа



План антресольного этажа



План подвала



Условные обозначения:


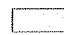

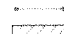





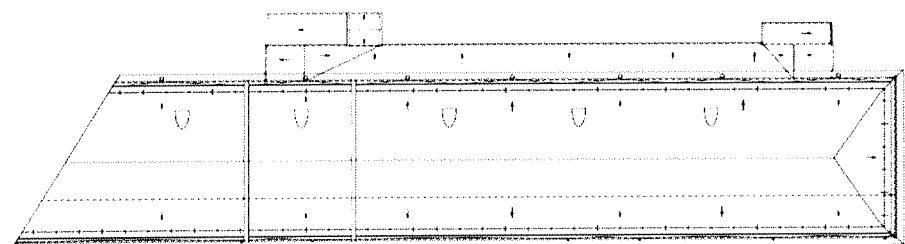
| | | | |
|---|--|---|---|
|  | - цилиндрические своды; |  | - местоположение и конструкции лестниц 1-го и антресольного этажей, не подлежащие включению в предмет охраны; |
|  | - коробовые своды; |  | - решетки кубоватого типа; |
|  | - распушки и металлические балки; |  | - плоские перекрытия; |
|  | - конструкции, не входящие в предмет охраны; |  | - конструкции капитальных стен, подлежащие включению в предмет охраны; |
| | |  | - местоположение междуэтажных лестниц, подлежащие включению в предмет охраны; |

Схема кровли



8. Конструктивная система и материалы строительства:

северо-западного и юго-западного фасадов имеют радиальную сегментную расстекловку;

- юго-восточного фасада

- прямоугольные

двухстворчатые окна с

деревянной рамой и

остеклением в уровне

антресольного этажа,

прямоугольные

двухстворчатые окна с

вертикальным членением

горбыльками в уровне 1-го

этажа;

- 1-го этажа северо-

западного фасада окна

(витрины) - деревянные

рамы с остеклением;

6) Заполнение наружных

дверных проёмов: на

северо-западном и юго-

западном фасадах -

филенчатое с деревянной

филенкой в нижней части

и с остеклением в верхней

части;

на юго-восточном

фасаде - металлические

двери

и с остеклением в верхней

части;

на юго-восточном

фасаде - металлические

двери в уровне первого

этажа (в соответствии с

историческим образцом);

7) Перекрытия галереи -

плоские деревянные по

деревянными балкам;

8) В оконных проемах

имеются металлические

решетки кубоватого типа

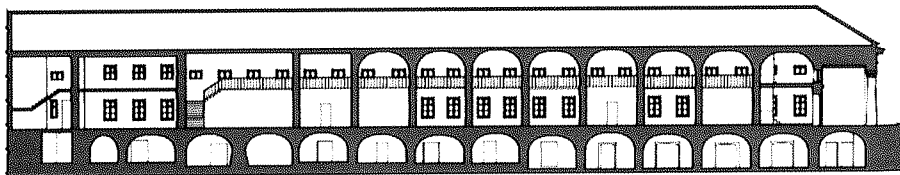
(местоположение см.

приложение №1 к

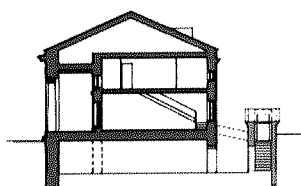
настоящему предмету

охраны);

Разрез 1-1



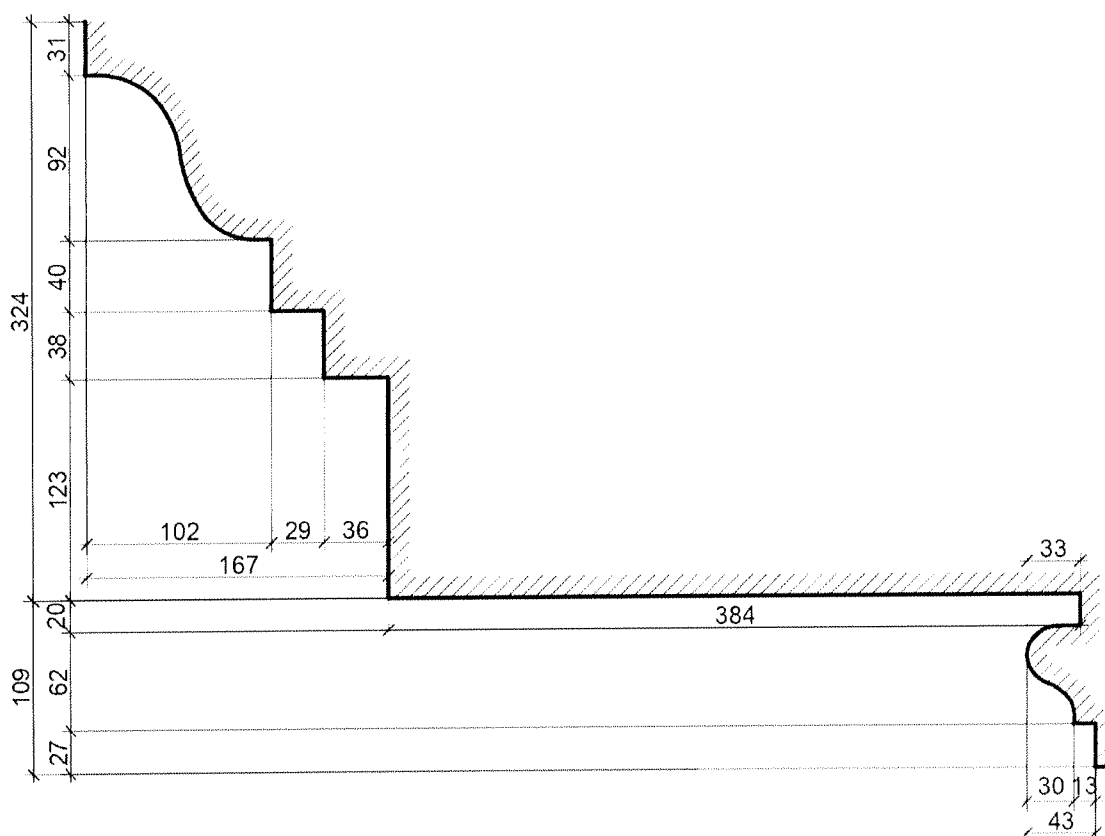
Разрез 2-2



9. Предмет охраны может быть изменен на основании документов или результатов историко-культурных исследований, отсутствующих при подготовке предмета охраны объекта культурного наследия и дающих основания для изменения предмета охраны объекта культурного наследия.

Приложение №2
к предмету охраны объекта
культурного наследия федерального значения
«Ансамбль Торговых рядов и других зданий центральной
части города: Табачные ряды», XVIII-XIX вв.
(Костромская область, г. Кострома)

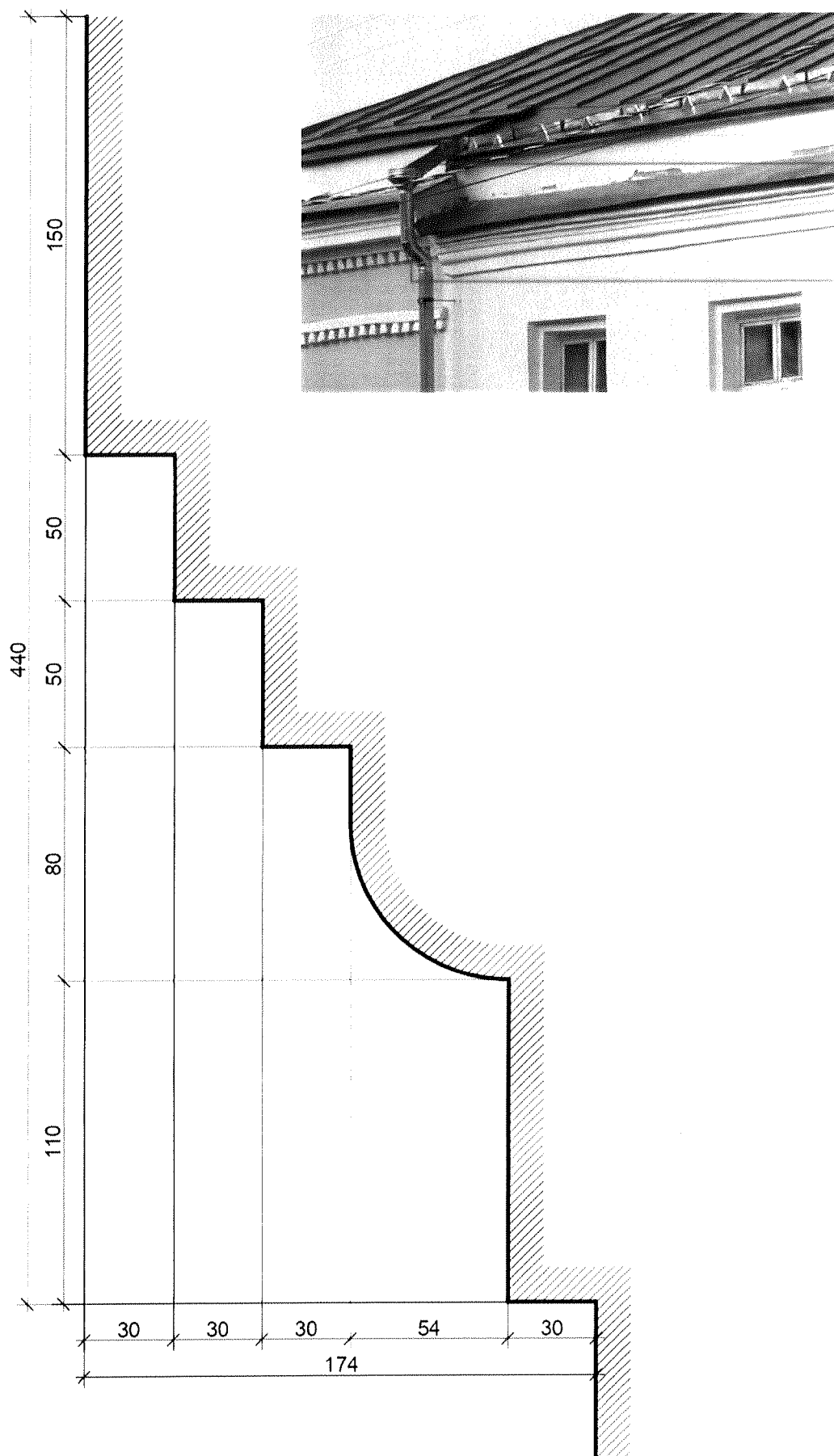
Венчающий карниз. Рисунок 1.



1. Размеры даны в мм.

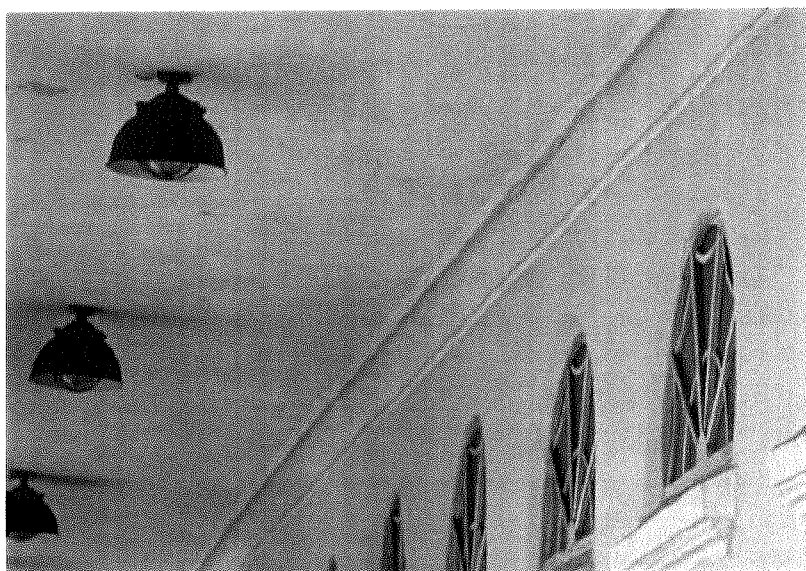
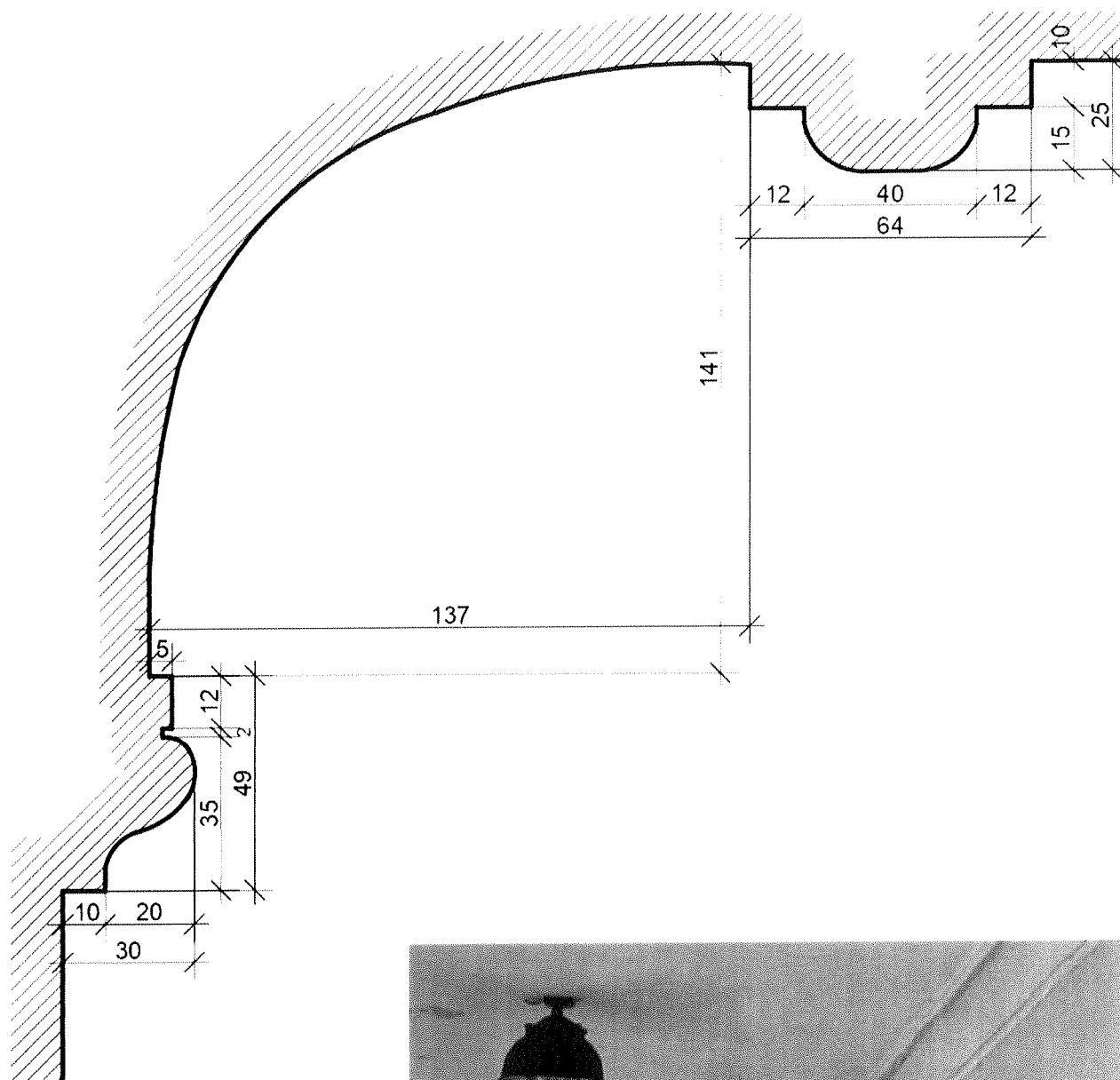
Ступенчатый карниз юго-восточного фасада. Рисунок 2.

4



1. Размеры даны в мм.

Потолочный карниз галереи северо-западного и юго-западного фасадов. Рисунок 3.



1. Размеры даны в мм.