

## ИНСПЕКЦИЯ ПО ОХРАНЕ ОБЪЕКТОВ КУЛЬТУРНОГО НАСЛЕДИЯ КОСТРОМСКОЙ ОБЛАСТИ

### ПРИКАЗ

от « 08 » 07 2024 года № 50-НПА

г. Кострома

#### **Об утверждении предмета охраны объекта культурного наследия регионального значения «Дом жилой», 2-я пол. XIX в. (Костромская область, г. Кострома, ул. Кооперации, 2/15 лит.Б)**

В соответствии с Федеральным законом от 25 июня 2002 года № 73-ФЗ «Об объектах культурного наследия (памятниках истории и культуры) народов Российской Федерации», положением об инспекции по охране объектов культурного наследия Костромской области, утвержденным постановлением губернатора Костромской области от 16 ноября 2015 года №206 «Об инспекции по охране объектов культурного наследия Костромской области», на основании проекта предмета охраны объекта культурного наследия регионального значения «Дом жилой», 2-я пол. XIX в. (Костромская область, г. Кострома, ул. Кооперации, 2/15 лит.Б),

#### **ПРИКАЗЫВАЮ:**

1. Утвердить предмет охраны объекта культурного наследия регионального значения «Дом жилой», 2-я пол. XIX в. (адрес в соответствии с актом о постановке на государственную охрану: Костромская область, г. Кострома, ул. Кооперации, 2/15 лит.Б; адрес в соответствии с Федеральной информационной адресной системой: Костромская область, городской округ город Кострома, город Кострома, улица Нижняя Дебря, дом 4), согласно приложению.

2. Настоящий приказ вступает в силу со дня его официального опубликования.

Начальник инспекции



С.Е. Голикова

УТВЕРЖДЕН  
приказом инспекции по охране  
объектов культурного наследия  
Костромской области

от « 08 » 07 2024 г. № 50-НПА

### ПРЕДМЕТ ОХРАНЫ

объекта культурного наследия регионального значения  
«Дом жилой», 2-я пол. XIX в.  
(Костромская область, г. Кострома, ул. Кооперации, 2/15 лит.Б)

1. Месторасположение, роль и градостроительные характеристики:
  - 1) расположено вдоль линии застройки ул. Нижняя Дебря;
  - 2) формирует силуэт застройки четной стороны ул. Нижняя Дебря.
2. Стилистические особенности объекта: типичное для 2-й пол. XIX в. здание в стиле эклектики с элементами позднего классицизма.
3. Объемно-пространственная и планировочная композиция здания (приложение №1 к настоящему предмету охраны):
  - 1) прямоугольный в плане объем габаритными размерами 24,6м x 12,44м (по плану первого этажа) с изломом торцевой северо-западной стены, под вальмовой кровлей и небольшим центральным ризалитом, завершенным треугольным фронтоном, на дворовом фасаде;
  - 2) планировочная структура двухэтажного здания, образованная капитальными стенами (местоположение согласно приложению №1 к настоящему предмету охраны);
  - 3) местоположение внутренних стен 2-го этажа в планировочной структуре здания (местоположение согласно приложению №1 к настоящему предмету охраны);
  - 4) наличие подвального помещения в южной части здания со стороны дворового фасада.
4. Архитектурное решение фасадов, осевая композиция:
  - 1) северо-восточный фасад в семь проемов в уровне первого этажа (4-й проем - дверной, остальные - оконные проемы); в одиннадцать проемов в уровне второго этажа (6-й проем - дверной, остальные - оконные проемы);
  - 2) северо-западный фасад: три оконных проема в уровне второго этажа; оконный проем в уровне второго этажа в грани ризалита;

3) юго-западный фасад здания в десять проемов в уровне первого этажа (2 оконных проема и 3-й дверной проем - в северо-западном крыле; 2 оконных проема - в ризалите; 2 дверных и 3 оконных проема - в юго-восточном крыле здания); восемь проемов в уровне второго этажа (3 оконных проема - в северо-западном крыле; 2 оконных проема - в ризалите; 3 оконных проема - в юго-восточном крыле); два оконных проема подвала в юго-восточном крыле здания;

4) юго-восточный фасад: оконный проем в уровне второго этажа в грани ризалита.

5. Декоративно-пластическое оформление экстерьера (приложение №2 к настоящему предмету охраны):

1) декор северо-восточного (главного) фасада:

невысокий гладкий выступающий цоколь;

квадровый руст «под шубу», оформляющий плоскость стены первого этажа;

рустованные клинчатые замковые камни в завершении лучковых перемычек проемов первого этажа;

междуэтажный профилированный карниз, усложненный зубцами-городками во фризе;

каннелированные пилястры, завершенные капителями, разделяющие плоскость второго этажа на пять прясел в 2-3-1-3-2 проема; пилястры поставлены на высокие базы, украшенные вертикальными профилированными филенками;

пояс горизонтальных филенок, дополненный круглыми розетками во втором и четвертом прясле, под оконными проемами второго этажа, ограниченный профилированной тягой;

квадровый руст плоскости фасада второго этажа;

профилированные наличники проемов второго этажа;

горизонтальная профилированная филенка над дверным проемом второго этажа;

профилированный венчающий карниз, состоящий из архитрава, узкого гладкого фриза и профилированного карниза, раскрепованный капителями пилястр;

местоположение, конфигурация, стилистические особенности аттика - над тремя центральными проемами: трехчастный, с подвышенной средней частью арочного очертания; наличие профилированного венчающего карниза, круглой розетки в центральной части; два арочных проема в центральной части;

2) междуэтажный профилированный карниз северо-западного, юго-восточного и юго-западного фасадов;

3) венчающий профилированный карниз северо-западного, юго-восточного и юго-западного фасадов;

4) профилированные наличники, опирающиеся на профилированные подоконные полочки оконных проемов второго этажа северо-западного и юго-западного фасадов;

5) угловые лопатки в уровне второго этажа на основном объеме северо-западного, юго-восточного и юго-западного фасадов и на центральном ризалите юго-западного фасада; каннелированная уличная угловая лопатка северо-западного фасада; узкие лопатки по юго-западному фасаду, разделяющие западное и южное крылья юго-западного фасада на два прясла (в 2 и 1 оконный проем в уровне второго этажа - западное крыло; в 1 и 2 оконных проема в уровне второго этажа - южное крыло); узкая лопатка в уровне второго этажа в плоскости юго-восточного и северо-западного фасадов;

6) местоположение балкона северо-восточного фасада по 6-му проему в уровне второго этажа.

6. Декоративно-пластическое оформление интерьера (приложение №1 к настоящему предмету охраны):

местоположение печи на втором этаже;

местоположение, профиль тянутых потолочных карнизов в помещениях второго этажа (приложение №3 к настоящему предмету охраны);

местоположение внутренних междуэтажных лестниц.

7. Конструктивная система, материал:

1) материал конструкции капитальных стен первого этажа - кладка из керамического кирпича на известковом растворе;

планировочная система - месторасположение внутренних и наружных стен, местоположение проемов (согласно приложению №1 к настоящему предмету охраны) в уровне второго этажа;

2) кладочный декор первого этажа, оштукатурен; штукатурный декор второго этажа; тянутый штукатурный декор карнизов, наличников.

3) форма перемычек: дверного и оконных проемов первого этажа северо-восточного (главного) фасада и первого этажа южного крыла юго-западного (дворового) фасада - лучковая; для остальных проемов по фасадам в уровне первого и второго этажей - клинчатая; проемов аттика северо-восточного фасада - арочная;

4) материал ступеней междуэтажных лестниц (с первого на второй этаж) - бетон;

5) материал оконных и наружных дверных заполнений - дерево; расстекловка оконных заполнений в соответствии с историческим обликом; дверное заполнение проема главного фасада - двупольное с объемными и фигурными филенками;

6) вальмовая форма крыши основного объема; двускатная форма крыши дворового ризалита; покрытие кровли - металл с фальцевым соединением листов; материал отливов по междуэтажным карнизам и полочкам - металл;

7) форма перекрытий:

своды «Монье» над первым этажом в северо-западной части здания (местоположение согласно приложению №1 к настоящему предмету охраны);

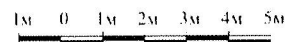
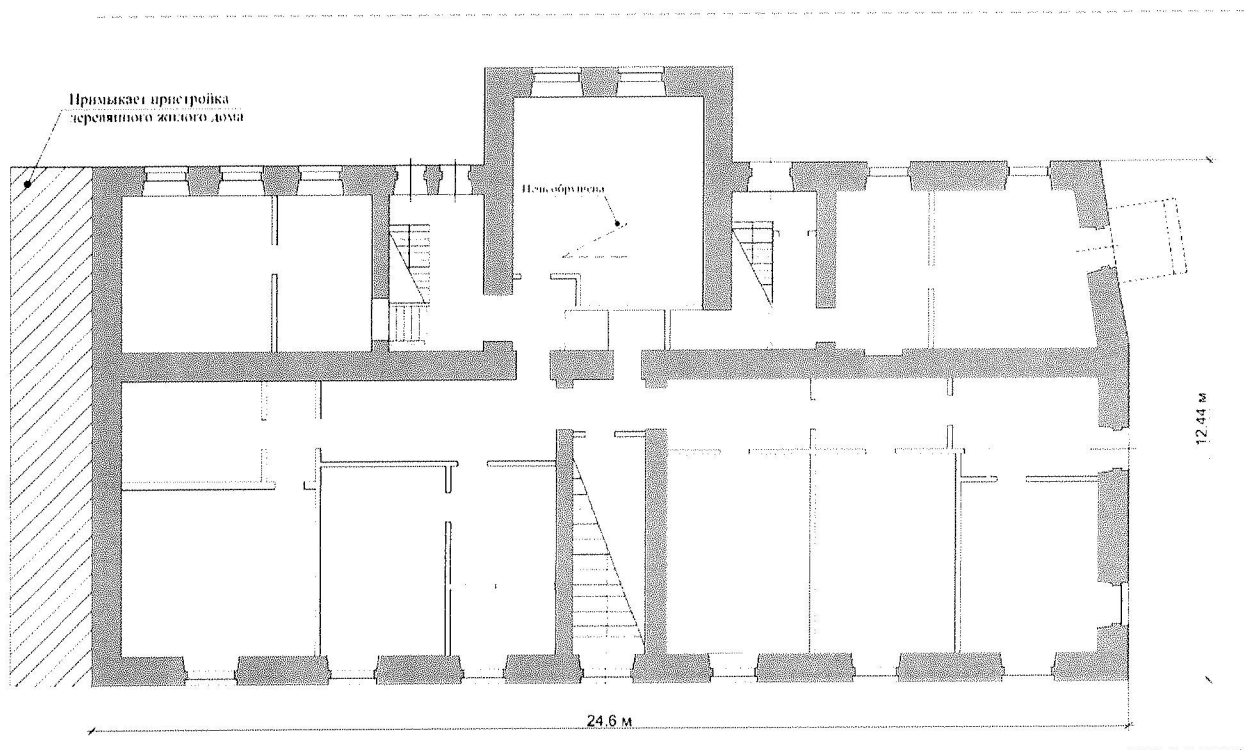
плоская форма перекрытий - в остальной части здания.

8. Предмет охраны может быть изменен на основании документов или результатов историко-культурных исследований, отсутствующих при подготовке предмета охраны объекта культурного наследия, дающих основания для изменения предмета охраны объекта культурного наследия.





Приложение №1  
к предмету охраны объекта культурного наследия  
регионального значения  
«Дом жилой», 2-я пол. XIX в.  
(Костромская область, г. Кострома, ул. Кооперации, 2/15 лит.Б)

Объемно-планировочные характеристики

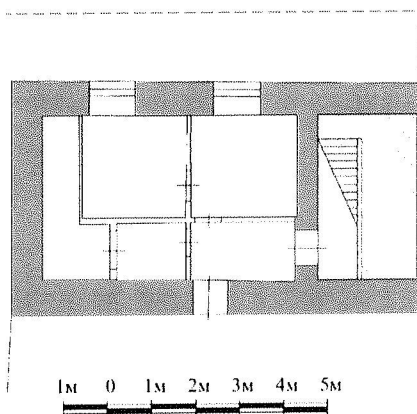
План первого этажа



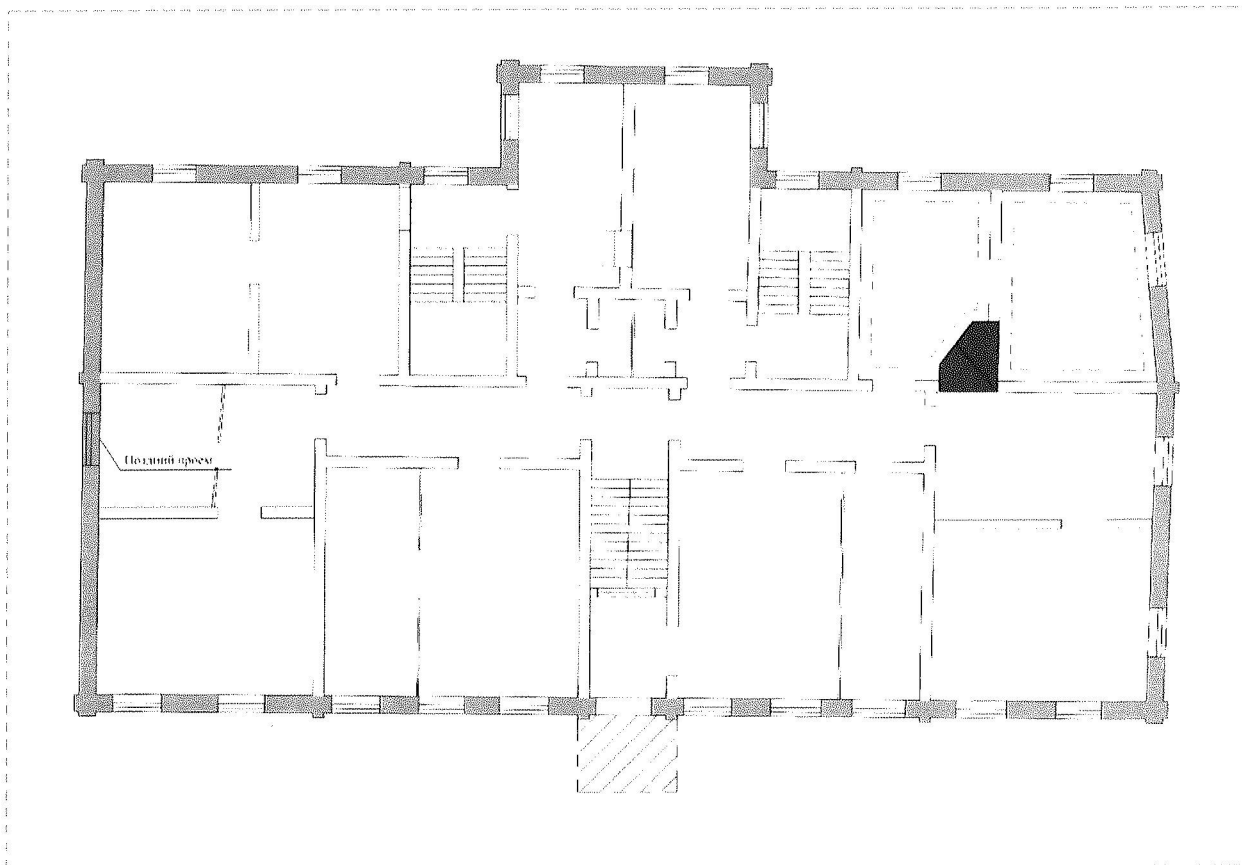
Предметом охраны здания являются:

-  - планировочная структура здания в капитальных стенах
-  - декоративно-пластическое оформление фасадов
-  - своды "Моше" над помещениями первого этажа
-  - местоположение внутренних лестниц








План подвала



## План второго этажа



Предметом охраны здания являются:

-  - планировочная структура здания в капитальных стенах
-  - местоположение внутренних стен в планировочной структуре здания
-  - декоративно-пластическое оформление фасадов
-  - местоположение балкона
-  - местоположение печи
-  - местоположение глухих потолочных карнизов
-  - местоположение внутренних лестниц

1м 0 1м 2м 3м 4м 5м

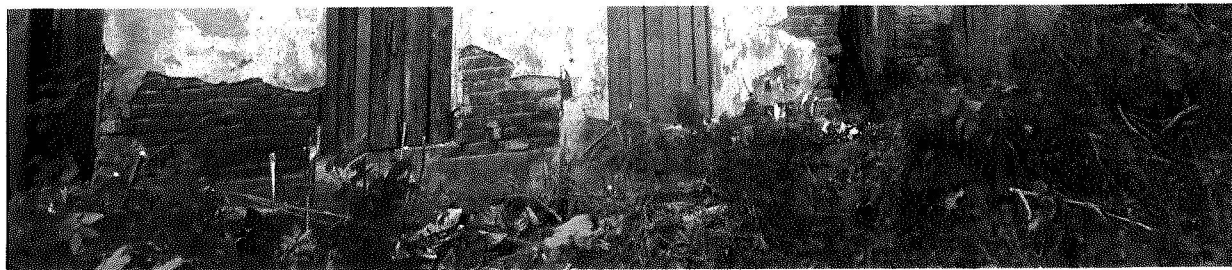


Приложение №2  
к предмету охраны объекта культурного наследия  
регионального значения  
«Дом жилой», 2-я пол. XIX в.  
(Костромская область, г. Кострома, ул. Кооперации, 2/15 лит.Б)

Декоративное оформление фасадов

5.1. Декор северо-восточного (главного) фасада:

неввысокий гладкий выступающий цоколь;

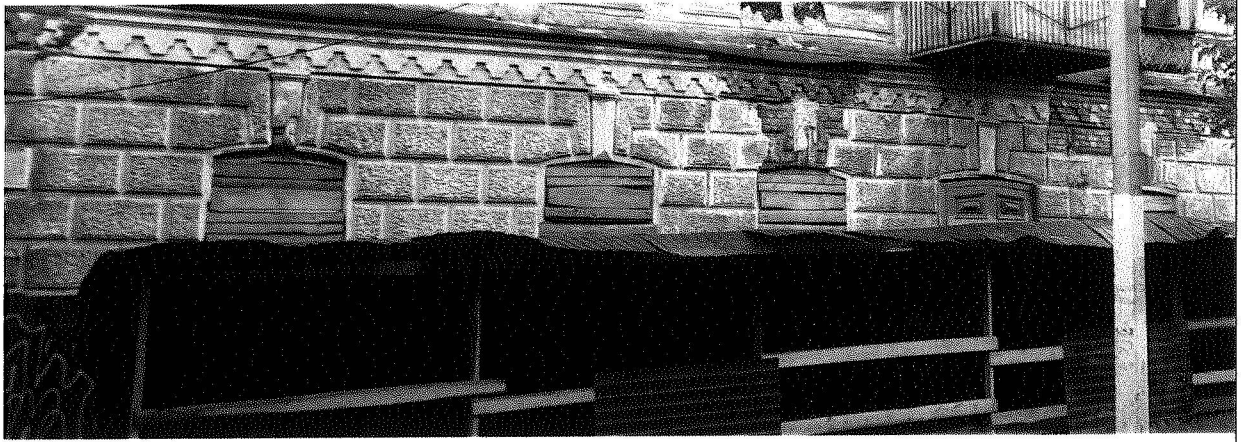


квадровый руст «под шубу», оформляющий плоскость стены первого этажа;

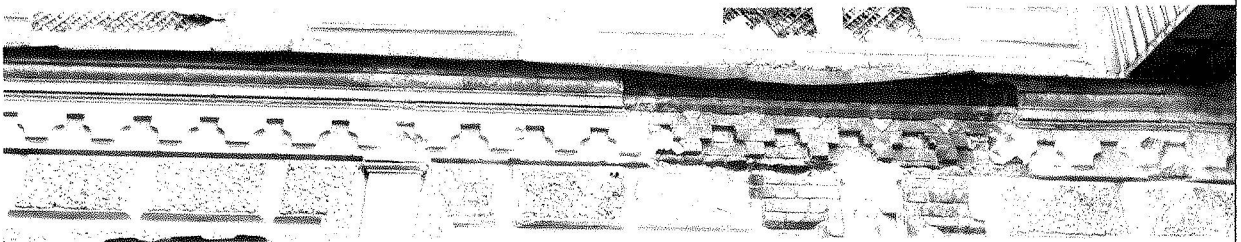




рустованные клинчатые замковые камни в завершении лучковых перемычек проемов первого этажа;



междуэтажный профилированный карниз, усложненный зубцами-городками во фризе;



каннелированные пилястры, завершенные капителями, разделяющие плоскость второго этажа на пять прясел в 2-3-1-3-2 проема; пилястры поставлены на высокие базы, украшенные вертикальными профилированными филенками;



пояс горизонтальных филенок, дополненный круглыми розетками во втором и четвертом прясле, под оконными проемами второго этажа, ограниченный профилированной тягой;



квадратный руст плоскости фасада второго этажа;



профилированные наличники проемов второго этажа;



горизонтальная профилированная филленка над дверным проемом второго этажа;



профилированный венчающий карниз, состоящий из архитрава, узкого гладкого фриза и профилированного карниза, раскрепованный капителями пилястр;



- местоположение, конфигурация, стилистические особенности аттика - над тремя центральными проемами: трехчастный, с повышенной средней частью арочного очертания; наличие профилированного венчающего карниза, круглой розетки в центральной части; два арочных проема в центральной части.

Междуэтажный профилированный карниз северо-западного, юго-восточного и юго-западного фасадов;



Венчающий профилированный карниз северо-западного, юго-восточного и юго-западного фасадов;



Профилированные наличники, опирающиеся на профилированные подоконные полочки оконных проемов второго этажа северо-западного и юго-западного фасадов;



Угловые лопатки в уровне 2-го этажа на основном объеме северо-западного, юго-восточного и юго-западного фасадов и на центральном ризалите юго-западного фасада; каннелированная уличная угловая лопатка северо-западного фасада; узкие лопатки по юго-западному фасаду, разделяющие западное и южное крылья юго-западного фасада на два прясла (в 2 и 1 оконный проем в уровне второго этажа - западное крыло; в 1 и 2 оконных проема в уровне второго этажа - южное крыло); узкая лопатка в уровне второго этажа в плоскости юго-восточного и северо-западного фасадов





Приложение №3  
к предмету охраны объекта культурного наследия  
регионального значения  
«Дом жилой», 2-я пол. XIX в.  
(Костромская область, г. Кострома, ул. Кооперации, 2/15 лит.Б)

Декоративное оформление интерьеров.

Тянутый потолочный карниз

