

**ИНСПЕКЦИЯ ПО ОХРАНЕ ОБЪЕКТОВ КУЛЬТУРНОГО
НАСЛЕДИЯ КОСТРОМСКОЙ ОБЛАСТИ**

ПРИКАЗ

от « 30 » 08 2024 года № 64-НПА

г. Кострома

**Об утверждении предмета охраны объекта культурного наследия
регионального значения**

**«Усадьба Пащенина, XIX в.: Дом Пащенина», 1880-е гг.
(Костромская область, г. Нерехта, ул. Красноармейская, 14)**

В соответствии с Федеральным законом от 25 июня 2002 года № 73-ФЗ «Об объектах культурного наследия (памятниках истории и культуры) народов Российской Федерации», положением об инспекции по охране объектов культурного наследия Костромской области, утвержденным постановлением губернатора Костромской области от 16 ноября 2015 года №206 «Об инспекции по охране объектов культурного наследия Костромской области», на основании проекта предмета охраны объекта культурного наследия регионального значения «Усадьба Пащенина, XIX в.: Дом Пащенина», 1880-е гг. (Костромская область, г. Нерехта, ул. Красноармейская, 14),

ПРИКАЗЫВАЮ:

1. Утвердить предмет охраны объекта культурного наследия регионального значения «Усадьба Пащенина, XIX в.: Дом Пащенина», 1880-е гг. (адрес в соответствии с актом о постановке на государственную охрану: Костромская область, г. Нерехта, ул. Красноармейская, 14; адрес в соответствии с Федеральной информационной адресной системой: Костромская область, городской округ город Нерехта, город Нерехта, улица Красноармейская, дом 14), согласно приложению.

2. Настоящий приказ вступает в силу со дня его официального опубликования.

Врио начальника инспекции



Ю.Н. Назарова

Приложение

УТВЕРЖДЕН

приказом инспекции по охране
объектов культурного наследия
Костромской области

от « 30 » 08 2024 г. № 64-НПА

ПРЕДМЕТ ОХРАНЫ

объекта культурного наследия регионального значения
«Усадьба Пащенина, XIX в.: Дом Пащенина», 1880-е гг.
(Костромская область, г. Нерехта, ул. Красноармейская, 14)

1. Градостроительное значение (приложение №1 к настоящему предмету охраны):

1) важное градостроительное значение, здание участвует в формировании исторической застройки по улице Красноармейской;

2) входит в состав ансамбля «Усадьба Пащенина», XIX в.:

«Хозяйственная палатка», 1-я четв. XIX в.;

«Дом Пащенина», 1880-е гг.;

3) занимает юго-восточную часть территории ансамбля.

2. Стилистические особенности объекта (приложение №2 к настоящему предмету охраны): пример здания в стиле раннего классицизма и эклектики, характерном для архитектуры XIX в.

3. Объемно-планировочное решение здания (приложение №3 к настоящему предмету охраны):

1) двухэтажный косоугольный в плане объем под вальмовой крышей, вытянут вдоль красной линии улицы Красноармейской;

2) планировочная схема здания в капитальных стенах, габариты здания:

15,4 п.м. по северо-восточному (главному) фасаду;

16,4 п.м по юго-западному фасаду;

6,6 п.м. по северо-западному фасаду;

7,8 п.м. по юго-восточному фасаду;

6,1 м - высотная отметка по северному углу здания от уровня земли до подшива;

месторасположение (согласно приложению №3 к настоящему предмету охраны) проемов в толще капитальной стены (первоначально - наружная) в уровне первого и второго этажей;

4. Осевое членение фасадов (приложение №4 к настоящему предмету охраны):

1) северо-восточный (главный) фасад - композиция в 6 осей проемов (по 1-й оси в уровне 1-го этажа дверной проем, остальные проемы в осях - оконные);

2) северо-западный фасад - 2 композиционные оси (в уровне 1-го этажа - местоположение проема по 1-й оси, дверной проем - по 2-й оси; в уровне 2-го этажа - оконный проем по 1-й оси);

3) юго-западный фасад - оконный проем по правому флангу фасада в уровне 2-го этажа.

5. Декоративно-пластическое оформление фасадов (местоположение и облик элементов согласно приложению №5 к настоящему предмету охраны):

1) горизонтальное членение фасадов:

мелкопрофилированный междуэтажный карниз по главному (северо-восточному) фасаду; наличие и местоположение междуэтажного карниза по северо-западному фасаду;

мелкопрофилированный венчающий карниз с гладким фризом, ограниченным полочкой по нижней грани, прерывающейся в уровне сандриков над проемами - по северо-восточному фасаду и части северо-западного и юго-восточного, юго-западного фасадов (для северо-западного фасада - наличие полочки под фризом - по левому флангу фасада, в уличной части); лобовая доска профилированная;

2) вертикальное членение фасадов:

гладкие лопатки в уровне 1-го этажа: в простенке между 1-й и 2-й осью и по правому флангу северо-восточного фасада;

пилястры, раскрепованные карнизами, дополненные вертикальными рамами с фигурной филенкой: в простенке между 1-й и 2-й осями и по флангам северо-восточного фасада в уровне 2-го этажа;

3) оформление оконных проемов 2-го этажа:

по осям главного (северо-восточного) фасада: профилированный наличник и профилированный подоконный карниз; под проемом - горизонтальная рама с фигурной филенкой; над проемом - профилированный лучковый сандрик;

по оси 1 бокового (северо-западного) фасада: профилированный наличник и профилированный подоконный карниз; над проемом - профилированный лучковый сандрик.

6. Конструкции и материал:

1) материал капитальных наружных и внутренних стен и цоколя - керамический (глиняный) кирпич на известковом растворе, с фасадов оштукатурен;

2) конфигурация, материал междуэтажных перекрытий - плоские деревянные по деревянным балкам;

3) местоположение, конфигурация, материал исполнения междуэтажной однопролетной деревянной лестницы по тетивам;

4) перемычки оконных проемов в уровне 2-го этажа по главному и боковому (северо-западному) фасаду - лучковые;

5) конфигурация крыши - вальмовая, покрытие кровли - рядовое, металл с фальцевым соединением листов, материал подшива - дерево; материал отливов - металл;

6) заполнение оконных проемов - столярное, расстекловка оконных заполнений - в соответствии с историческим образцом;

7) заполнение наружных дверных проемов - облик в соответствии с историческим образцом, наличие деревянных филенок.

7. Предмет охраны может быть изменен на основании документов или результатов историко-культурных исследований, отсутствующих при подготовке проекта предмета охраны объекта культурного наследия, дающих основания для изменения предмета охраны объекта культурного наследия.

Приложение №1
к предмету охраны объекта
культурного наследия регионального значения
«Усадьба Пащенко, XIX в.: Дом Пащенко», 1880-е гг.
(Костромская область, г. Нерехта, ул. Красноармейская, 14)

1. Градостроительное значение:
важное градостроительное значение, здание участвует в формировании исторической застройки по улице Красноармейской, а также является частью объекта культурного наследия «Усадьба Пащенко», XIX в.

Схема ансамбля «Усадьба Пащенко», XIX в.



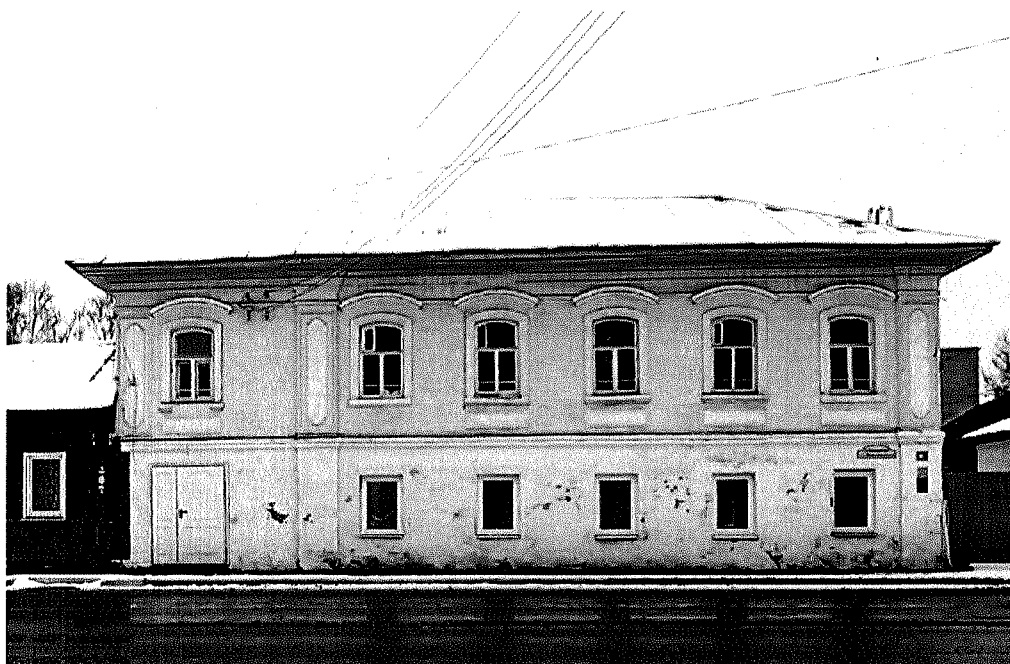
Экспликация:

1. "Хозяйственная палатка", 1-я четв. XIX в.;
2. "Дом Пащенко", 1880-е г.г.

Приложение №2
к предмету охраны объекта
культурного наследия регионального значения
«Усадьба Пащенина, XIX в.: Дом Пащенина», 1880-е гг.
(Костромская область, г. Нерехта, ул. Красноармейская, 14)

2. Стилистические особенности :

- 1) Пример здания в стиле раннего классицизма и эклектики характерном для архитектуры XIX в.
Вид по северо-восточному (главному) фасаду.



Приложение №3
к предмету охраны объекта
культурного наследия регионального значения
«Усадьба Пащенина, XIX в.: Дом Пащенина», 1880-е гг.
(Костромская область, г. Нерехта, ул. Красноармейская, 14)

3. Объемно-планировочное решение здания :

- 1) Двухэтажный косоугольный в плане объем под вальмовой крышей, вытянут вдоль красной линии улицы Красноармейской:
- 2) Планировочная схема здания в капитальных стенах, габариты здания:

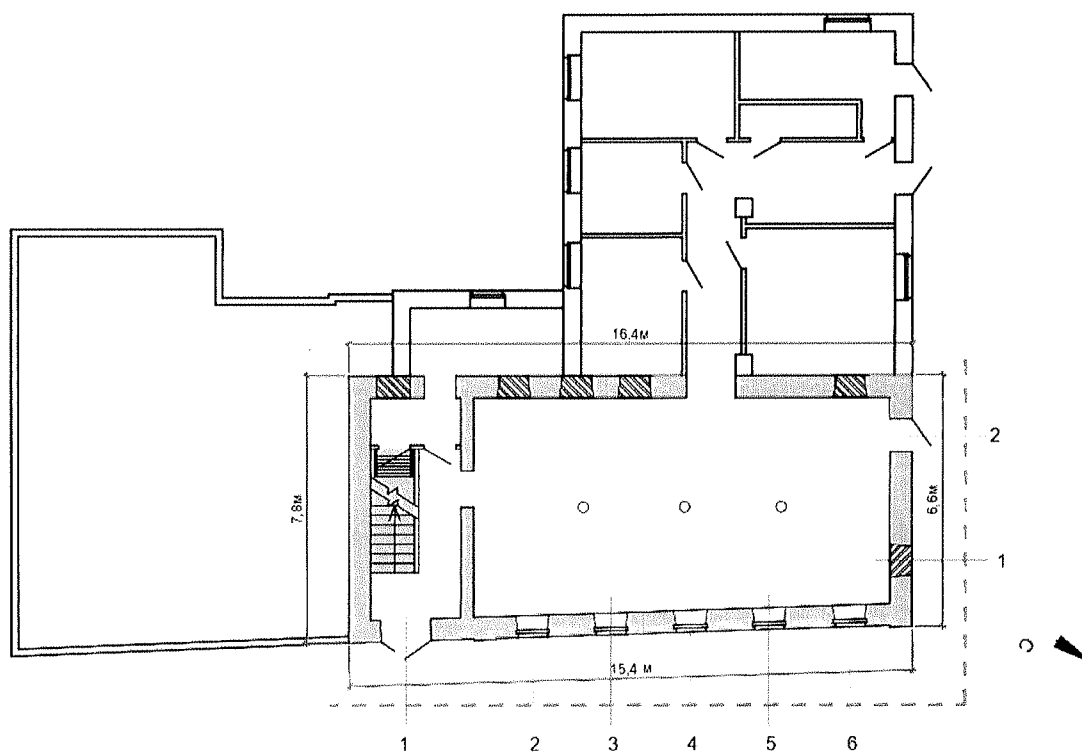
15,4 п.м. по северо-восточному (главному) фасаду:

16,4 п. м по юго-западному фасаду:

6,6 п.м. по северо-западному фасаду:

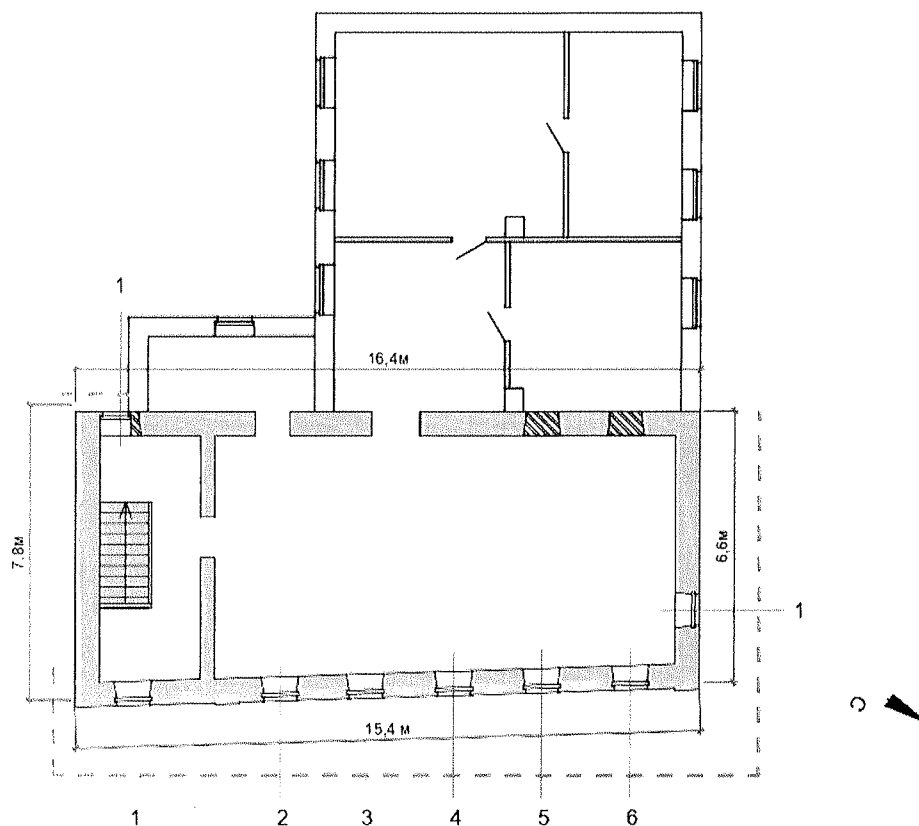
7,8 п.м. по юго-восточному фасаду:

Объемно пространственная композиция (План схема 1го этажа).




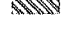


Предметом охраны является		Предметом охраны не является	
	-планировочная структура здания в капитальных стенах конец XIX в. .		-поздние конструкции конец XX в .
	-место положение лестницы.		
	-декоративно - пластическое оформление фасадов.		
	-место положение проемов .		

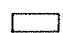
Объемно пространственная композиция (План схема 2го этажа).



Предметом охраны является

-  -планировочная структура здания в капитальных стенах конец XIX в.;
-  -место положение лестницы.
-  -декоративно - пластическое оформление фасадов.
-  -место положение проемов.

Предметом охраны не является

-  -поздние конструкции конец XX в.

Приложение №4
к предмету охраны объекта
культурного наследия регионального значения
«Усадьба Пащенина, XIX в.: Дом Пащенина», 1880-е гг.
(Костромская область, г. Нерехта, ул. Красноармейская, 14)

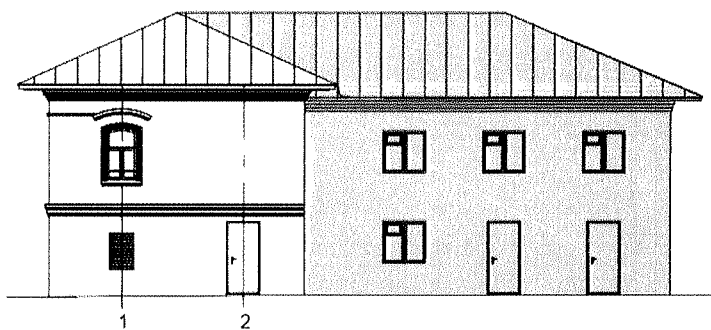
4. Осевое членение фасадов :

Северо-восточный (главный) фасад - композиция в 6 осей проемов (по 1-й оси в уровне 1-го этажа дверной проем, остальные проемы в осях - оконные):

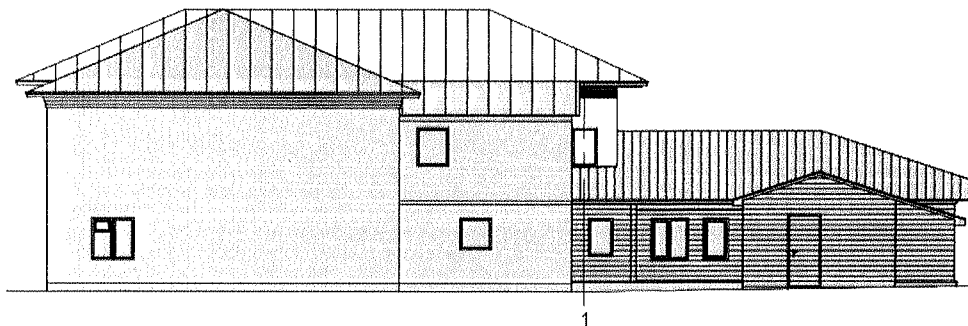


* 6.1 - высотная отметка по северному углу здания от уровня земли до подшива.

Северо-западный фасад - 2 композиционные оси (в уровне 1-го этажа - местоположение проема по 1-й оси, дверной проем - по 2-й оси; в уровне 2-го этажа - оконный проем по 1-й оси):



Юго-западный фасад - оконный проем по правому флангу фасада в уровне 2-го этажа.



- Предметом охраны является
- форма и конфигурация кровли
- Предметом охраны не является
- поздняя пристройка, предположительно конец XIX в.
 - закладка проема керамическим кирпичем на известковом растворе.

Приложение №5
к предмету охраны объекта
культурного наследия регионального значения
«Усадьба Пащенина, XIX в.: Дом Пащенина», 1880-е гг.
(Костромская область, г. Нерехта, ул. Красноармейская, 14)

5. Декоративно-пластическое оформление фасадов :

Северо-восточный (главный) фасад :



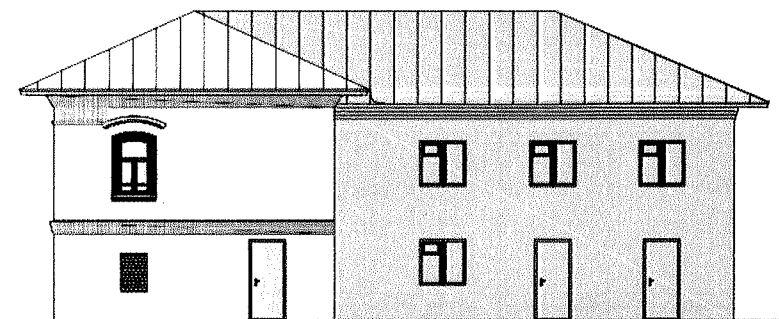
Предметом охраны является

- местоположение проемов, профилированных подоконных карнизов, филенок фигурных, сандриков;
- междуэтажный и венчающий карниз и фриз.
- наличие и место положение лопаток в уровне 1-го этажа, пилястр в уровне 2-го этажа.
- наличие и место положение филенок в уровне 2-го этажа.

Предметом охраны не является

- поздняя пристройка, предположительно конец XIX в.;

Северо - западный фасад :



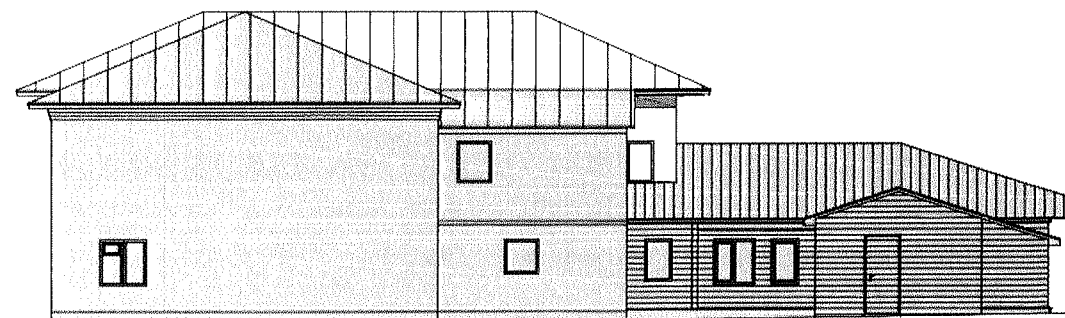
Предметом охраны является

- место положение проемов, декор проемов;
- наличие и место положение фриза, междуэтажного и венчающего карнизов.

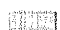
Предметом охраны не является

- поздняя пристройка, предположительно конец XIX в.
- закладка проема керамическим кирпичем на известковом растворе.


Юго-западный фасад:



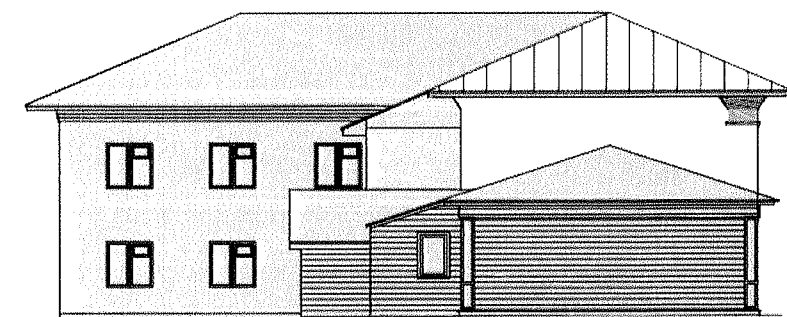
Предметом охраны является

 - наличие и место положение венчающего карниза.


Предметом охраны не является

 - поздняя пристройка, предположительно конец XIX в.

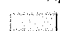
Юго - восточный фасад:



Предметом охраны является

 - наличие и место положение фриза, венчающего карниза.

Предметом охраны не является

 - поздняя пристройка, предположительно конец XIX в.

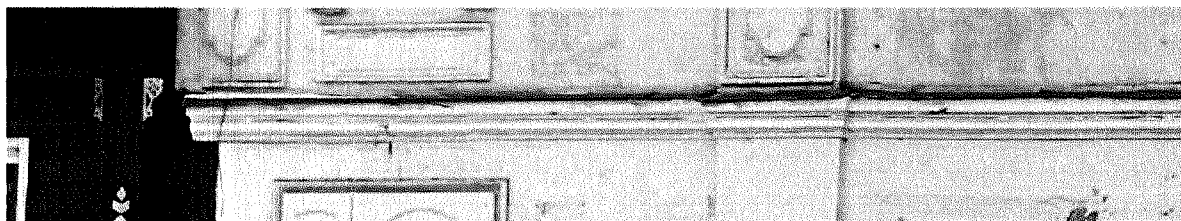
Горизонтальное членение фасадов:



Мелкопрофилированный венчающий карниз с гладким фризом, ограниченным полочкой по нижней грани, прерывающейся в уровне сандриков над проемами - по северо-восточному фасаду и части северо-западного и юго-восточного, юго-западного фасадов (для северо-западного фасада - наличие полочки под фризом - по левому флангу фасада, в уличной части); лобовая доска профилированная;



Мелкопрофилированный междуэтажный карниз по главному (северо-восточному) фасаду; наличие и местоположение междуэтажного карниза по северо-западному фасаду;

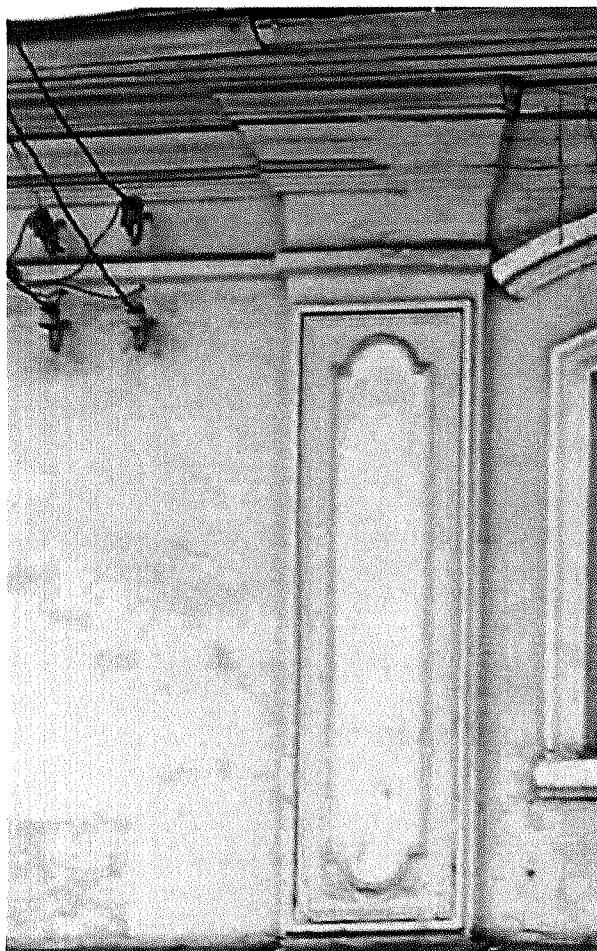


По осям главного (северо-восточного) фасада: профилированный наличник и профилированный подоконный карниз; под проемом - горизонтальная рама с фигурной филленкой; над проемом - профилированный лучковый сандрик;



Вертикальное членение фасадов:

Пиллястры, раскрепованные карнизами, дополненные вертикальными рамами с фигурной филёнкой: в простенке между 1-й и 2-й осями и по флангам северо-восточного фасада в уровне 2-го этажа;



Гладкие лопатки в уровне 1-го этажа: в простенке между 1-й и 2-й осями и по правому флангу северо-восточного фасада.

