

**ИНСПЕКЦИЯ ПО ОХРАНЕ ОБЪЕКТОВ КУЛЬТУРНОГО  
НАСЛЕДИЯ КОСТРОМСКОЙ ОБЛАСТИ**

**ПРИКАЗ**

от «02» 09 2024 года № 65-НПА

г. Кострома

**Об утверждении предмета охраны объекта культурного наследия  
регионального значения «Ансамбль благотворительных учреждений  
Товарищества Новой Костромской льняной мануфактуры  
(ф-ки Третьяковых и Коншина), XIX - XX вв.:  
Училище для детей рабочих и служащих», 1896 г.  
(Костромская область, г. Кострома, ул. Ерохова, 2)**

В соответствии с Федеральным законом от 25 июня 2002 года № 73-ФЗ «Об объектах культурного наследия (памятниках истории и культуры) народов Российской Федерации», положением об инспекции по охране объектов культурного наследия Костромской области, утвержденным постановлением губернатора Костромской области от 16 ноября 2015 года №206 «Об инспекции по охране объектов культурного наследия Костромской области», на основании проекта предмета охраны объекта культурного наследия регионального значения «Ансамбль благотворительных учреждений Товарищества Новой Костромской льняной мануфактуры (ф-ки Третьяковых и Коншина), XIX - XX вв.: Училище для детей рабочих и служащих», 1896 г. (Костромская область, г. Кострома, ул. Ерохова, 2),

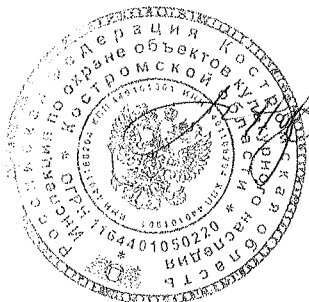
**ПРИКАЗЫВАЮ:**

1. Утвердить предмет охраны объекта культурного наследия регионального значения «Ансамбль благотворительных учреждений Товарищества Новой Костромской льняной мануфактуры (ф-ки Третьяковых и Коншина), XIX - XX вв.: Училище для детей рабочих и

служащих», 1896 г. (адрес в соответствии с актом о постановке на государственную охрану: Костромская область, г. Кострома, ул. Ерохова, 2; адрес в соответствии с Федеральной информационной адресной системой: Костромская область, городской округ город Кострома, город Кострома, улица Ерохова, дом 2), согласно приложению.

2. Настоящий приказ вступает в силу со дня его официального опубликования.

Врио начальника инспекции



Ю.Н. Назарова

Приложение

УТВЕРЖДЕН  
приказом инспекции по охране  
объектов культурного наследия  
Костромской области

от «02» 09 2024 г. № 65-ТПА

### ПРЕДМЕТ ОХРАНЫ

объекта культурного наследия регионального значения  
«Ансамбль благотворительных учреждений Товарищества Новой  
Костромской льняной мануфактуры (ф-ки Третьяковых и Коншина),  
XIX - XX вв.: Училище для детей рабочих и служащих», 1896 г.  
(Костромская область, г. Кострома, ул. Ерохова, 2)

1. Предметом охраны является двухэтажное с подвалом здание, близкое к прямоугольному в плане под вальмовой крышей.

2. Связь с ландшафтом и архитектурно-художественным ансамблем окружающих построек (приложение к настоящему предмету охраны):

1) объект входит в состав объекта культурного наследия регионального значения «Ансамбль благотворительных учреждений Товарищества Новой Костромской льняной мануфактуры (фабрики Третьяковых и Коншина)», XIX-XX вв.;

2) здание расположено на территории, имеющей понижение рельефа в сторону запада;

3) объект находится в квартале застройки, ограниченном ул. Ерохова, просп. Текстильщиков, ул. Терешковой, ул. Симановского;

4) западным (главным) фасадом здание расположено по линии застройки улицы Ерохова, продольной осью выстроено в глубину участка.

3. Стилистические особенности объекта (приложение к настоящему предмету охраны): образец гражданской архитектуры в стиле модерн.

4. Объемно-пространственная и планировочная композиция (приложение к настоящему предмету охраны):

1) объект представляет собой прямоугольное в плане двухэтажное здание с подвалом и двухэтажной пристройкой со стороны восточного фасада, под общей вальмовой крышей, с одноэтажной пристройкой со стороны северного фасада под самостоятельной крышей;

2) общий габарит здания в капитальных стенах на уровне 1-го этажа:

по западному фасаду - 26,38 м,  
по северному фасаду - 43,51 м,  
по восточному фасаду - 28,51 м,  
по южному фасаду - 43,23;

3) высотная отметка основного объема здания от нижнего уровня профилированного пояса цоколя до свеса кровли:

по юго-западному углу здания - 10,92 м,  
по северо-западному углу здания - 11,00 м,  
по северо-восточному углу здания - 9,95 м,  
по юго-восточному углу здания - 9,92 м,

высотная отметка пристройки от уровня цоколя до свеса кровли - 5,15 м.

5. Композиционное решение фасадов (приложение к настоящему предмету охраны):

5.1. Западный фасад:

1) композиция фасада основного объема симметрична в 7 осей проемов;

2) по осям 1-3, 5-7 оконные проемы, а 4-я ось представлена 2-мя нишами (горизонтальной и вертикальной) в уровне 2-го этажа и 1-й вертикальной нишей в уровне 1-го этажа;

3) аттик с 3-й по 5-ю ось с возвышающейся центральной частью по 4-й оси;

4) одноэтажная пристройка, фланкирующая фасад слева, в одну ось проемов по левому и один проем по правому флангам;

5) парапетные столбики в уровне крыши по углам основного объема здания, между 1-й и 2-й, 6-й и 7-й осями.

5.2. Южный фасад:

1) композиция фасада основного объема в 10 осей оконных проемов;

2) 4-я ось в уровне аттика представлена одной парой оконных проемов;

3) 8-я ось в уровне аттика представлена нишей;

4) аттик с 3-й по 5-ю ось с возвышающейся центральной частью по 4-й оси;

5) аттик по 8-й оси с возвышающейся центральной частью;

6) двухэтажная пристройка с правого фланга фасада в одну ось оконных проемов;

7) парапетные столбики в уровне крыши по углам основного объема здания, между 1-й и 2-й, 6-й и 7-й осями.

5.3. Восточный фасад:

1) композиция фасада основного объема в 4 оси оконных проемов;

2) двухэтажная пристройка с правого фланга фасада в один дверной и оконный проем над ним;

3) парапетный столбик в уровне крыши с левого угла основного объема здания;

4) одноэтажная пристройка с правого фланга фасада в 2 проема.

#### 5.4. Северный фасад:

- 1) композиция фасада основного объема в 12 осей оконных проемов;
- 2) двухэтажная пристройка с левого фланга фасада в одну ось оконных проемов;
- 3) одноэтажная пристройка с 8-й по 9-ю оси в 2 проема;
- 4) парапетный столбик в уровне крыши с правого угла основного объема здания.

6. Архитектурно-художественное оформление фасада, включая форму, размер, расстекловку и оформление оконных и дверных проемов (приложение к настоящему предмету охраны):

- 1) гладкий оштукатуренный цоколь, завершенный профилированным пояском;
- 2) невысокие окна с лучковым завершением в уровне цоколя;
- 3) лучковое очертание окон 1-го и 2-го этажей;
- 4) прямоугольное очертание горизонтальных ниш под окнами 1-го этажа со стороны западного и южного фасадов основного объема здания;
- 5) прямоугольное очертание вертикальных ниш по 4-й оси в уровне 1-го и 2-го этажей западного фасада;
- 6) круглое очертание оштукатуренных ниш в уровне аттика по 4-й оси западного фасада и по 8-й оси южного фасада, профиль;
- 7) ступенчатые по форме аттики;
- 8) прямоугольные ниши в уровне аттиков и парапетных столбиков;
- 9) выступающие из плоскости стены лучковые перемины с трехчастным замком окон 1-го и 2-го этажей, проемов одноэтажной пристройки;
- 10) прямоугольное очертание наружных дверных проемов пристроек: дверного со стороны восточного и проема со стороны западного фасадов (местоположение согласно приложению к настоящему предмету охраны);
- 11) профилированная полочка под окнами первого этажа;
- 12) междуэтажный (венчающий для одноэтажной пристройки) многопрофильный карниз с поясом ступенчатых сухариков, прерывающийся в плоскости пилястр;
- 13) развитый венчающий многопрофильный карниз с поясом ступенчатых сухариков, прерывающийся в плоскости пилястр;
- 14) венчающий профильный карниз с поясом сухариков в уровне аттиков;
- 15) прямоугольная горизонтальная ниша с поребриком в уровне венчающего карниза по 4-й оси западного фасада;
- 16) внутренние филенки вертикальных ниш по 4-й оси западного фасада, фигурные, двухступенчатые;
- 17) филенки в нишах под окнами 1-го этажа, горизонтальных нишах по 4-й оси западного фасада и парапетных столбиков и аттиков;
- 18) тянутые профилированные филенки круглых ниш в уровне аттиков;

19) полочка с поясом сухариков под окнами в уровне аттика по 4-й оси южного фасада;

20) полочка с зубцами под нишей в уровне аттика по 8-й оси южного фасада;

21) горизонтально рустованные пилястры в два этажа, расположенные по углам здания (основного объема и пристроек) и в простенках между осями основного объема: со 2-й по 6-ю на западном фасаде; со 2-й по 6-ю и с 7-й по 9-ю на южном фасаде; между 4-й и 5-й, 7-й и 8-й, 9-й и 10-й осями северного фасада, завершенные капителями в уровне 2-го этажа в виде ступенчатых зубцов;

22) оконные проемы над дверными проемами пристроек с лучковым завершением;

23) решетка с ажурным рисунком между парапетными столбиками (местоположение согласно приложению к настоящему предмету охраны);

24) рисунок расстекловки оконных проемов: столярное заполнение оконных проемов 1-го и 2-го этажей имеет лучковое завершение; окна трехстворчатые с открывающейся центральной створкой и стационарной верхней фрамугой, разделенной вертикальными горбыльками в соответствии створкам; створки разделены горизонтальными горбыльками по высоте;

столярное заполнение окон над дверными проемами имеет лучковое завершение; окна имеют трехчастное деление вертикальными горбыльками;

окна в уровне цоколя имеют верхнюю глухую фрамугу с лучковым завершением; окна трехстворчатые, с открывающейся центральной створкой.

7. Внутренняя планировка и оформление интерьеров (приложение к настоящему предмету охраны):

1) внутренняя планировка подвала анфиладного типа, планировка 1-го и 2-го этажей смешанная секционно-анфиладная;

2) местоположение и габариты, оформление парадной междуэтажной лестницы с узорными ступенями и ажурно-прорезными подступенками (в уровне 1-го и 2-го этажей), перилами в виде изящных балясин с валютами и растительными побегами, деревянным поручнем;

3) местоположение и габариты, оформление междуэтажной «черной» лестницы с узорными ступенями и подступенками, перилами в виде вытянутых стоек с циркульным завершением и круглыми элементами между;

4) тянутые потолочные падуги в помещениях 1-го и 2-го этажей (местоположение и профиль элемента согласно приложению к настоящему предмету охраны).

8. Конструктивная система и материалы строительства (приложение к настоящему предмету охраны):

1) тип фундамента - ленточный;

2) капитальные стены - кладка из глиняного кирпича на известково-песочном растворе, кладочный декор, оштукатуренный и окрашенный цоколь, белокаменные элементы в уровне венчающего карниза, закрепляющие углы здания и раскреповку фасада в части аттиков (местоположение согласно приложению к настоящему предмету охраны);

3) перемычки наружных проемов (местоположение согласно приложению к настоящему предмету охраны): лучковые перемычки оконных проемов;

4) перемычки внутренних проемов (местоположение согласно приложению к настоящему предмету охраны): лучковые, коробовые;

5) форма перекрытий (местоположение согласно приложению к настоящему предмету охраны):

над подвалом - своды Монье;

междуэтажные, чердачные - плоские по балкам, своды Монье;

6) конфигурация крыши:

над основным объемом здания и восточной пристройкой - усложненная вальма, наличие слуховых окон;

над северной пристройкой - вальма на 3 ската;

покрытие крыши и отливов - листовая кровельная сталь, фальцевое соединение;

7) заполнение наружных дверных и оконных проемов:

окна - индивидуальные столярные заполнения в соответствии с историческими образцами;

двери - индивидуальные столярные заполнения в соответствии с историческими образцами;

8) металлическая парапетная решетка на западном и южном скатах крыши основного объема здания между парапетными столбиками;

9) металлические ступени и перила внутренних междуэтажных лестниц в уровне 1-го и 2-го этажей, в уровне подвала ступени бетонные с покрытием из металлических пластин, тип, конфигурация;

10) деревянный поручень на перилах ограждения внутренних лестниц.

9. Предмет охраны может быть изменен на основании документов или результатов историко-культурных и натурных исследований, отсутствующих при подготовке проекта предмета охраны объекта культурного наследия, дающих основания для его изменения.

Приложение №1

к предмету охраны объекта культурного наследия  
регионального значения «Ансамбль благотворительных  
учреждений Товарищества Новой Костромской льняной  
мануфактуры (ф-ки Третьяковых и Коншина), XIX - XX вв.:  
Училище для детей рабочих и служащих», 1896 г.  
(Костромская область, г. Кострома, ул. Ерохова, 2)

1. Предметом охраны является, двухэтажное с цокольным этажом здание, сложной конфигурации в плане, под вальмовой крышей.

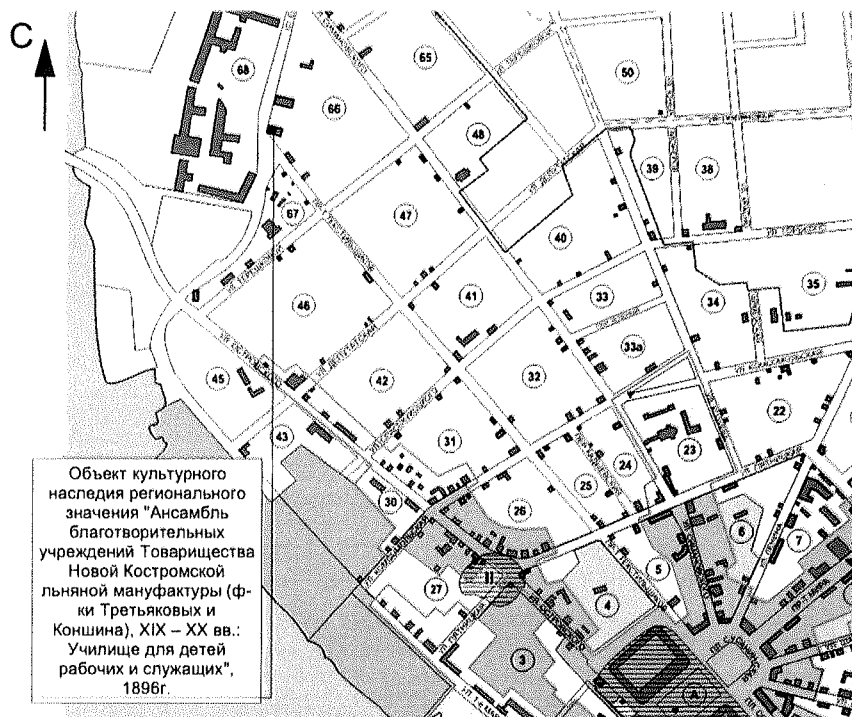
2. Связь с ландшафтом и архитектурно-художественным ансамблем окружающих построек:

1) Объект входит в состав объекта культурного наследия регионального значения «Ансамбль благотворительных учреждений Товарищества Новой Костромской льняной мануфактуры (фабрики Третьяковых и Коншина)», XIX-XX вв.;

2) Здание расположено на территории, имеющей понижение рельефа в сторону запада;

3) Объект находится в квартале застройки, ограниченном ул. Ерохова, просп. Текстильщиков, ул. Терешковой, ул. Симановского;

4) Западным (главным) фасадом здание расположено по линии застройки улицы Ерохова, продольной осью выстроено в глубину участка.



3. Стилистические особенности объекта:

образец гражданской архитектуры в стиле модерн



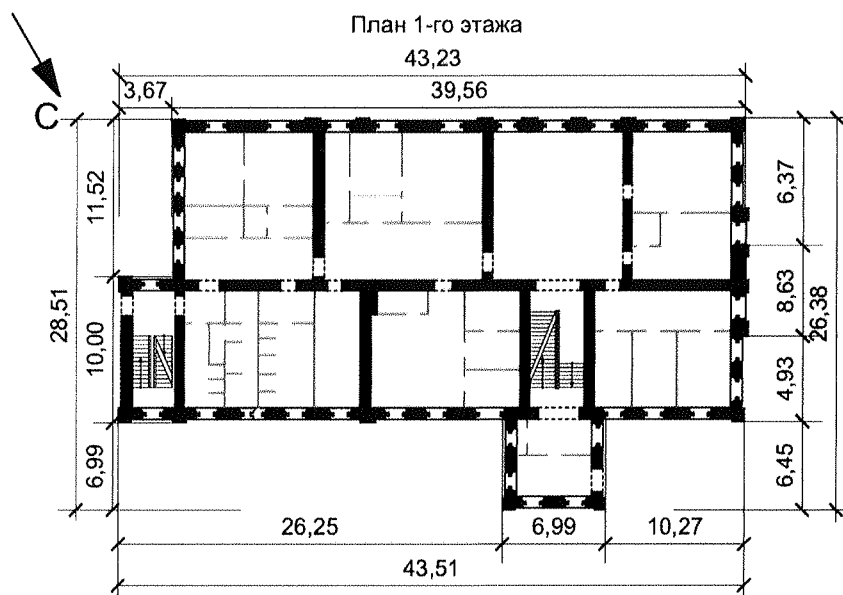


4. Объемно-пространственная и планировочная композиция:

1) Объект представляет собой прямоугольное в плане 2-х-этажное здание с подвалом и 2-х-этажной пристройкой со стороны восточного фасада, под общей вальмовой крышей, с одноэтажной пристройкой со стороны северного фасада под самостоятельной крышей;

2) Общий габарит здания в капитальных стенах на уровне 1-го этажа:

- по западному фасаду - 26,38 м,
- по северному фасаду - 43,51 м,
- по восточному фасаду - 28,51 м,
- по южному фасаду - 43,23 м;



Условные обозначения:

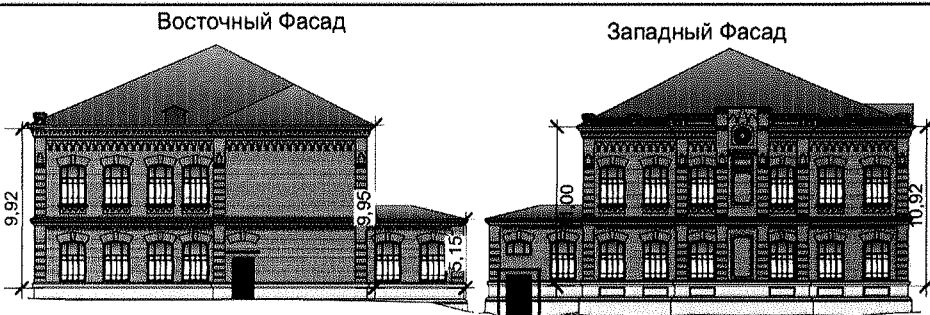
- капитальные стены
- конструкции, не подлежащие включению

\* допускаемая погрешность в габаритных размерах 0,1 м

4. Объемно-пространственная и планировочная композиция:

3) Высотная отметка основного объема здания от нижнего уровня профилированного пояса цоколя до свеса кровли:

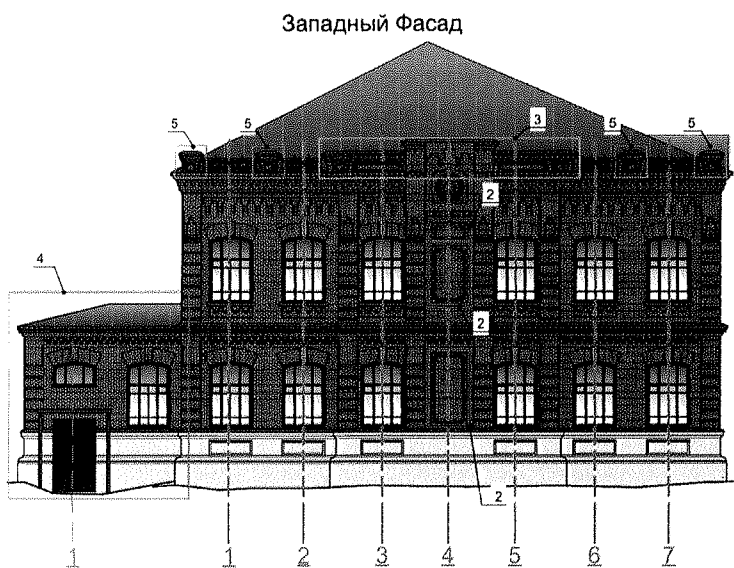
- по юго-западному углу здания - 10,92 м,
  - по северо-западному углу здания - 11,00 м,
  - по северо-восточному углу здания - 9,95 м,
  - по юго-восточному углу здания - 9,92 м,
- высотная отметка пристройки от уровня цоколя до свеса кровли - 5,15;



5. Композиционное решение фасадов:

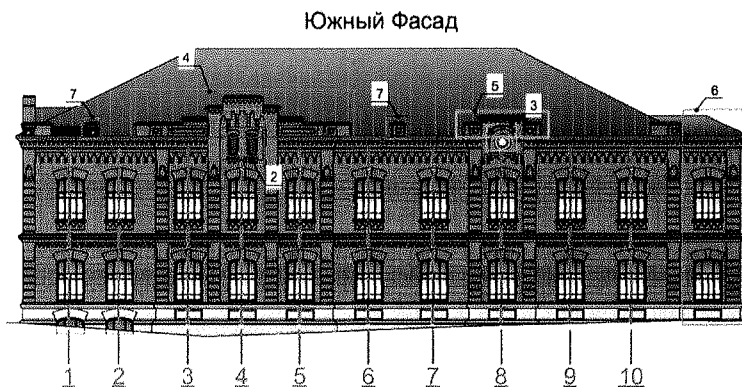
5.1 Западный фасад

- 1) композиция фасадов основного объема симметрична в 7 осей проемов;
- 2) по осям 1-3, 5-7 оконные проемы, а 4-я ось представлена 2-мя нишами (горизонтальной и вертикальной) в уровне 2-го этажа и 1-й вертикальной нишей в уровне 1-го этажа;
- 3) аттик с 3-ей по 5-ю ось с возвышающейся центральной частью по 4-й оси;
- 4) одноэтажная пристройка, фланкирующая фасад с лева, в одну ось проемов по левому и один проем по правому флангам;
- 5) парапетные столбики в уровне крыши по углам основного объема здания, между 1-й и 2-й, 6-й и 7-й осями;

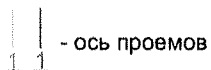


5.2 Южный фасад

- 1) композиция фасада основного объема в 10 осей оконных проемов;
- 2) 4-я ось в уровне аттика представлена одной парой оконных проемов;
- 3) 8-я ось в уровне аттика представлена нишей;
- 4) аттик с 3-ей по 5-ю ось с возвышающейся центральной частью по 4-й оси;
- 5) аттик по 8-й оси с возвышающейся центральной частью;
- 6) 2-х-этажная пристройка с правого фланга фасада в одну ось оконных проемов;
- 7) Парапетные столбики в уровне крыши по углам основного объема здания, между 1-й и 2-й, 6-й и 7-й осями.



Условные обозначения:



## 5. Композиционное решение фасадов:

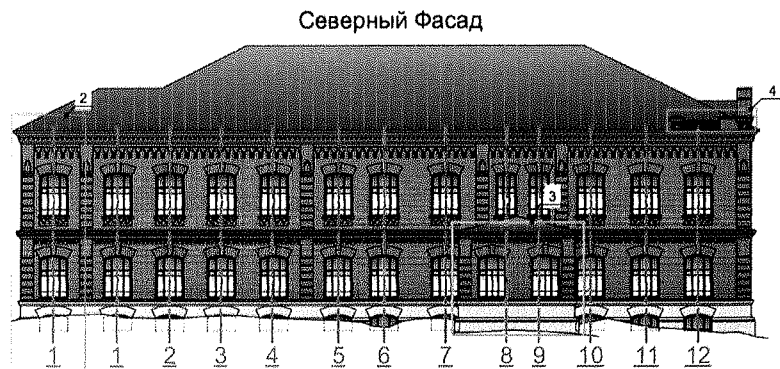
### 5.3 Восточный фасад

- 1) композиция фасада основного объема в 4 оси оконных проемов;
- 2) 2-х-этажная пристройка с правого фланга фасада в один дверной и оконный проем над ним;
- 3) парапетный столбик в уровне крыши с левого угла основного объема здания;
- 4) одноэтажная пристройка с правого фланга фасада в 2 проема.



### 5.4 Северный фасад

- 1) композиция фасада основного объема в 12 осей оконных проемов;
- 2) двухэтажная пристройка с левого фланга фасада в одну ось оконных проемов;
- 3) одноэтажная пристройка с 8-й по 9-ю оси в 2 проема;
- 4) парапетный столбик в уровне крыши с правого угла основного объема здания.

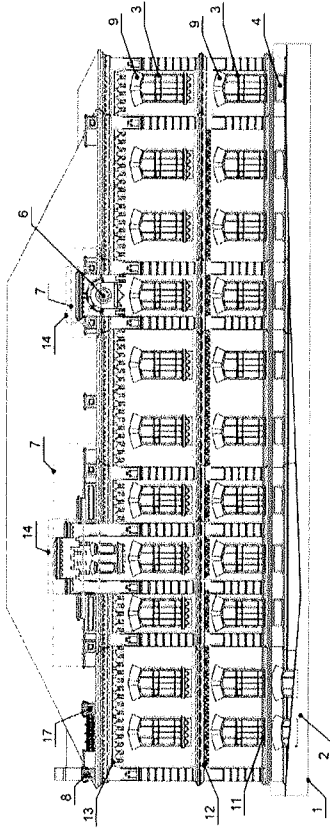


Условные обозначения:

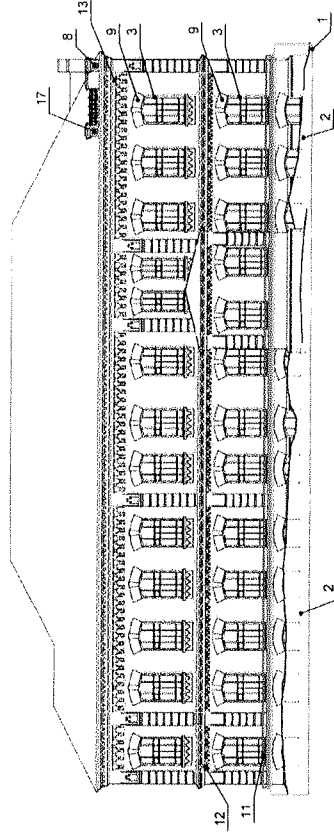
1 - ось проемов

6. Архитектурно-художественное оформление фасадов, включая форму, размер, расстановку и оформление оконных и дверных проемов:

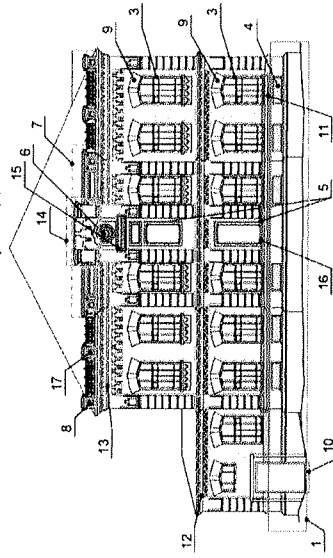
Южный фасад



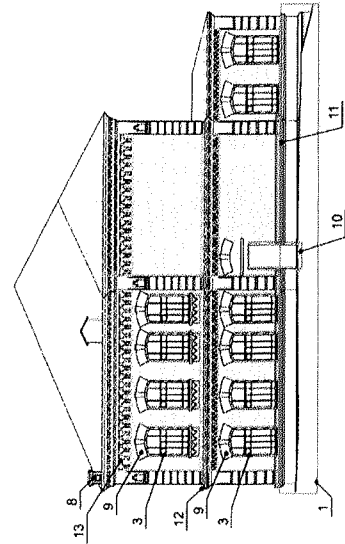
Северный фасад



Западный фасад



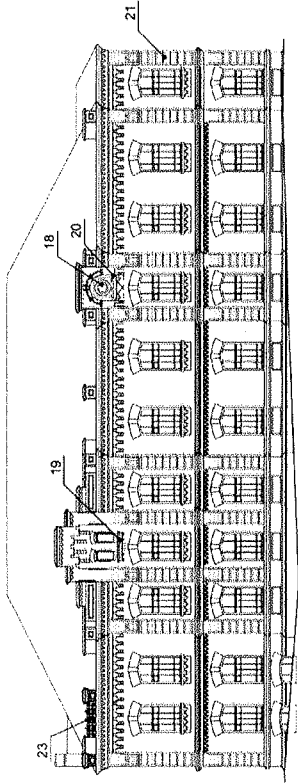
Восточный фасад



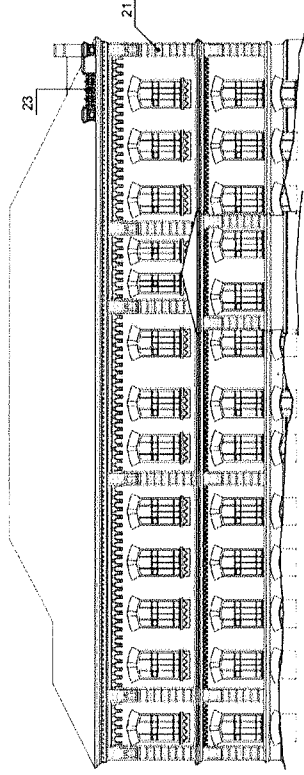
- 1) Гладкий оштукатуренный цоколь, завершенный профилированным пояском;
- 2) Невысокие окна с лучковым завершением в уровне цоколя;
- 3) Лучковое очертание окон 1-го и 2-го этажей, проемов одноэтажной пристройки;
- 4) Прямоугольное очертание горизонтальных ниш под окнами первого этажа со стороны западного и южного фасадов основного объема здания;
- 5) Прямоугольное очертание вертикальных ниш по 4-й оси в уровне 1-го и 2-го этажей западного фасада;
- 6) Круглое очертание оштукатуренных ниш в уровне аттика по 4-й оси западного фасада и по 8-й оси южного фасада, профиль;
- 7) Ступенчатые по форме аттики;
- 8) Прямоугольные ниши в уровне аттиков и парапетных столбиков;
- 9) Выступающие из плоскости стены лучковые перемычки с трехчастным замком окон 1-го и 2-го этажей;
- 10) Прямоугольное очертание наружных проемов пристроек: дверного со стороны восточного и проема со стороны западного фасадов;
- 11) Профилированная полочка под окнами первого этажа;
- 12) Междуетажный (венчающий для одноэтажной пристройки) многопрофильный карниз с поясом ступенчатых сухариков прерывающийся в плоскости пилястр;
- 13) Развитый венчающий многопрофильный карниз с поясом ступенчатых сухариков, прерывающийся в плоскости пилястр;
- 14) Венчающий профильный карниз с поясом сухариков в уровне аттиков;
- 15) Прямоугольная горизонтальная ниша с поребриком в уровне венчающего карниза по 4-й оси западного фасада;
- 16) Внутренние филенки вертикальных ниш по 4-й оси западного фасада, фигурные, двухступенчатные;
- 17) Филенки в нишах под окнами 1-го этажа, горизонтальных нишах по 4-й оси западного фасада, ниши парапетных столбиков и аттиков,

6. Архитектурно-художественное оформление фасадов, включая форму, размер, расстекловку и оформление оконных и дверных проемов:

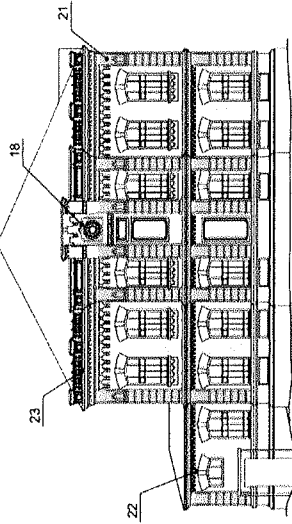
Южный фасад



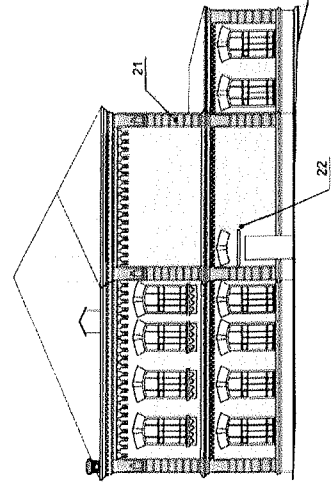
Северный фасад



Западный фасад



Восточный фасад



18) Тянутые профилированные филени круглых ниш в уровне аттиков;

19) Полочка с поясом сухариков под окнами в уровне аттика по 4-й оси южного фасада;

20) Полочка с зубцами под нишей в уровне аттика по 8-й оси южного фасада;

21) Горизонтально рустованные пилоастры в два этажа, расположенные по углам здания (основного объема и пристроек) и в простенках между осей основного объема: со 2-й по 6-ю на западном фасаде; со 2-й по 6-ю и с 7-й по 9-ю на южном фасаде, между 4-й и 5-й, 7-й и 8-й, 9-й и 10-й осями северного фасада, завершенные капителями в уровне 2-го этажа в виде ступенчатых зубцов;

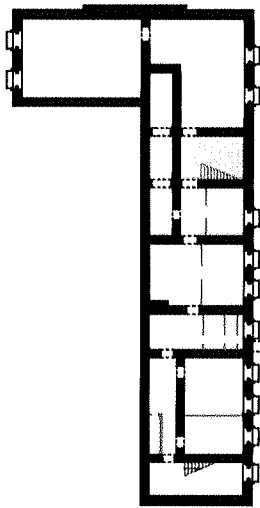
22) Оконные проемы над дверными проемами пристроек с лучковым завершением;

23) Решетка с ажурным рисунком между парапетными столбиками;

24) Рисунок расстекловки оконных проемов: столярное заполнение оконных проемов 1-го и 2-го этажей имеет лучковое завершение. Окна 3-х-створчатые с открывающейся центральной створкой и стационарной верхней фрамугой, разделенной вертикальными горбылками в соответствии створкам. Створки разделены горизонтальными горбылками по высоте. Столярное заполнение окон над дверными проемами имеет лучковое завершение. Окна имеют трехчастное деление вертикальными горбылками. Окна в уровне цоколя имеют верхнюю глухую фрамугу с лучковым завершением. Окна 3-х-створчатые, с открывающейся центральной створкой.

7. Внутренняя планировка, оформление интерьера:

План подвала

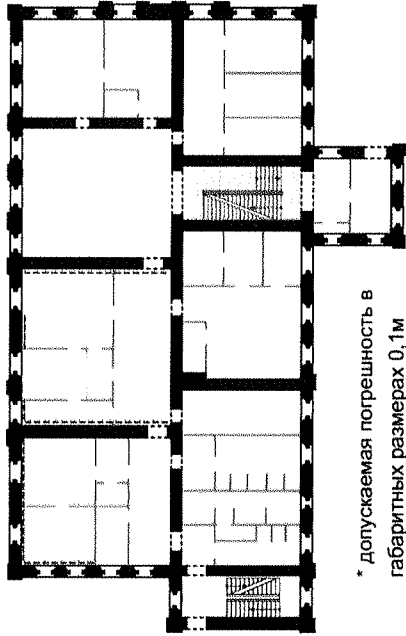


Условные обозначения:

■ - капитальные стены

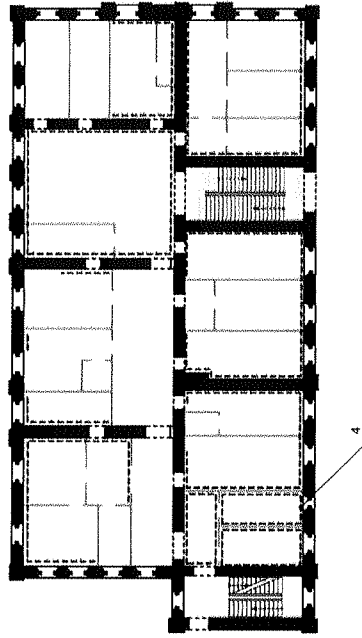
--- - конструкции, не подлежащие включению

План 1-го этажа



\* допуская погрешность в габаритных размерах 0,1м

План 2-го этажа



- 1) Внутренняя планировка подвала анфиладного типа, планировка 1-го и 2-го этажей смешанная секционно-анфиладная;
- 2) Местоположение и габариты, оформление парадной междуэтажной лестницы с узорными ступенями и ажурно-прорезными подступенками, (в уровне 1-го и 2-го этажей) перилами в виде изящных балясин с валютами и растительными побегами, деревянным поручнем;
- 3) Местоположение и габариты, оформление междуэтажной «черной» лестницы с узорными ступенями и подступенками, перилами в виде вытянутых стоек с циркульным завершением и круглыми элементами между;
- 4) Тянутые потолочные падуги в помещениях 1-го и 2-го этажей

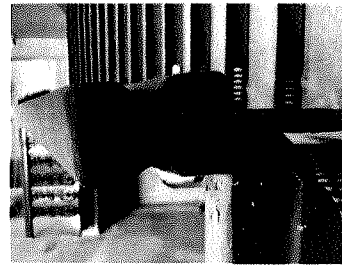
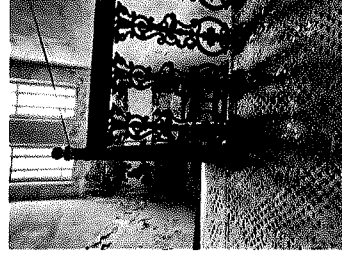
Тянутые потолочные падуги в помещениях 1-го и 2-го этажей



Оформление междуэтажной «черной» лестницы с узорными ступенями и подступенками, перилами в виде вытянутых стоек с циркульным завершением и круглыми элементами между

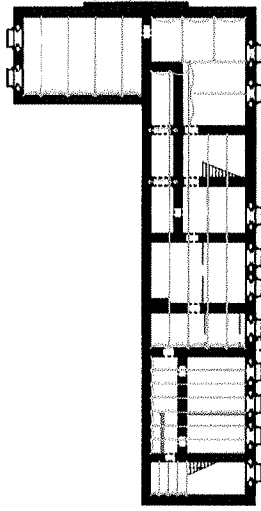


Перила в виде изящных балясин с валютами и растительными побегами, деревянным поручнем

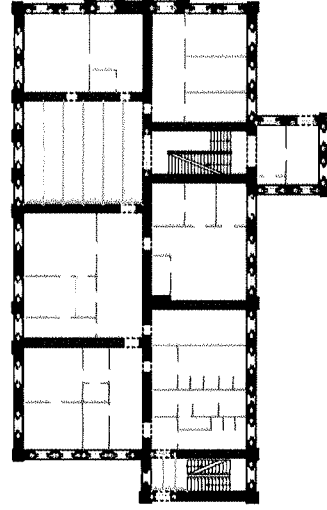


8. Конструктивная система и материалы строительства:

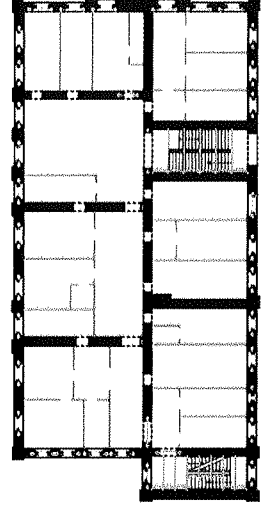
План подвала



План 1-го этажа



План 2-го этажа



Условные обозначения:

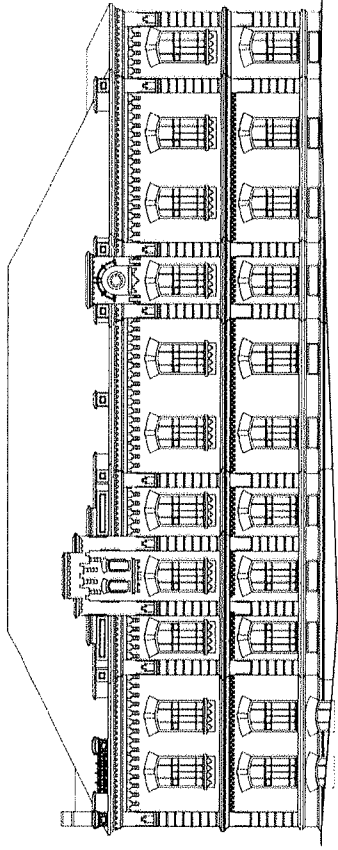
- - капитальные стены
- - конструкции, не подлежащие включению в предмет охраны

- 1) Тип фундамента - ленточный;
- 2) Капитальные стены - кладка из глиняного кирпича на известково-песочном растворе, кладочный декор, оштукатуренный и окрашенный цоколь, белокаменные элементы в уровне венчающего карниза, закрепляющие углы здания и раскреповку фасада в части аттиков;
- 3) Перемычки наружных проемов: лучковые перемычки оконных проемов;
- 4) Перемычки внутренних проемов ..... лучковые, ..... корбовые;
- 5) Форма перекрытий:
  - над подвалом - своды Монье,
  - междуэтажные, чердачные - плоские по балкам, ..... своды Монье.
- 6) Конфигурация крыши:
  - над основным объемом здания и восточной пристройкой - усложненная вальма, наличие слуховых окон;
  - над северной пристройкой - вальма на 3 ската;
  - покрытие крыши и отливов - листовая кровельная сталь, фальцевое соединение.
- 7) Заполнение наружных дверных и оконных проемов:
  - окна - индивидуальные столлярные заполнения в соответствии с историческими образцами;
  - двери - индивидуальные столлярные заполнения в соответствии с историческими образцами;
- 8) Металлическая парапетная решетка на западном и южном скатах крыши основного объема здания между парапетными столбиками;
- 9) Металлические ступени и перила внутренних междуэтажных лестниц в уровне 1-го и 2-го этажей, в уровне подвала ступени бетонные с покрытием из металлических пластин, тип/конфигурация;
- 10) Деревянный поручень на перилах ограждения внутренних лестниц.

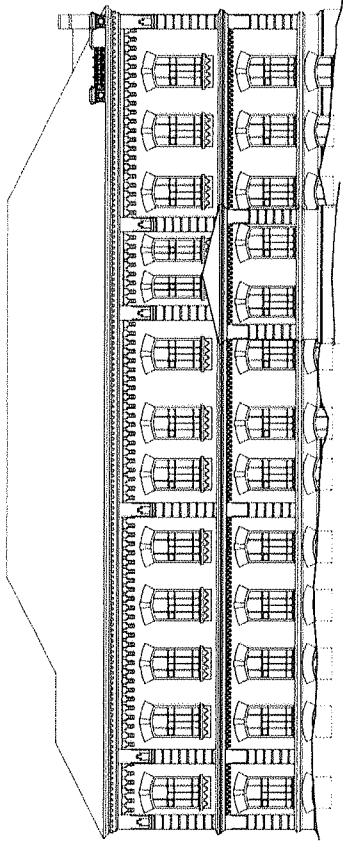
9. Предмет охраны может быть изменен на основании документов или результатов историко-культурных исследований. отсутствующих при подготовке проекта предмета охраны объекта культурного наследия, дающих основания для изменения предмета охраны объекта культурного наследия

**Закрепляющие углы здания и раскреповку фасада в части аттиков**

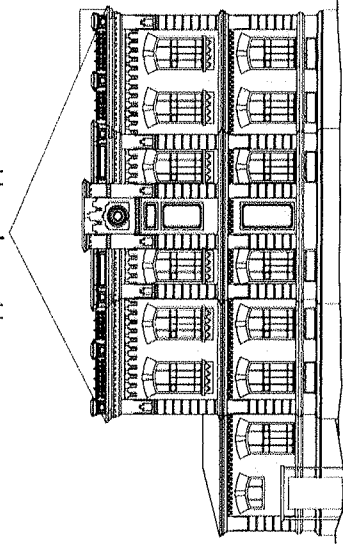
Южный фасад



Северный фасад



Западный фасад



Восточный фасад

