



# ПРАВИТЕЛЬСТВО КУРСКОЙ ОБЛАСТИ

## ПОСТАНОВЛЕНИЕ

от 05.06.2024 № 436-пп

г. Курск

### **О памятнике природы регионального значения «Урочище Частая дубрава»**

В соответствии с Федеральным законом от 14 марта 1995 года № 33-ФЗ «Об особо охраняемых природных территориях», Законом Курской области от 22 ноября 2007 года № 118-ЗКО «О некоторых вопросах в области охраны и использования особо охраняемых природных территорий в Курской области», постановлением Администрации Курской области от 20.07.2012 № 607-па «Об утверждении Схемы развития и размещения особо охраняемых природных территорий в Курской области на период до 2030 года» Правительство Курской области **ПОСТАНОВЛЯЕТ:**

1. Объявить урочище Частая дубрава в границах муниципального образования «Богатыревский сельсовет» Горшеченского района Курской области памятником природы регионального значения «Урочище Частая дубрава», а территорию, занятую им, – особо охраняемой природной территорией регионального значения.

2. Утвердить прилагаемые:

Положение о памятнике природы регионального значения «Урочище Частая дубрава»;

паспорт памятника природы регионального значения «Урочище Частая дубрава»;

границы территории памятника природы регионального значения «Урочище Частая дубрава».

Временно исполняющий обязанности  
первого заместителя Губернатора  
Курской области –  
Председателя Правительства  
Курской области



А.В. Дедов

УТВЕРЖДЕНО  
постановлением Правительства  
Курской области  
от 05.06.2024 № 436-пп

**ПОЛОЖЕНИЕ**  
**о памятнике природы регионального значения**  
**«Урочище Частая дубрава»**

**1. Общие положения**

1.1. Памятник природы регионального значения «Урочище Частая дубрава» (далее – памятник природы) организован в соответствии с Федеральным законом от 14 марта 1995 года № 33-ФЗ «Об особо охраняемых природных территориях», Законом Курской области от 22 ноября 2007 года № 118-ЗКО «О некоторых вопросах в области охраны и использования особо охраняемых природных территорий в Курской области», постановлением Администрации Курской области от 20.07.2012 № 607-па «Об утверждении Схемы развития и размещения особо охраняемых природных территорий в Курской области на период до 2030 года». Памятник природы является особо охраняемой природной территорией регионального значения.

1.2. Категория – памятник природы. Статус – действующий.

1.3. Цель создания памятника природы – охрана уникального комплекса лесной опушечной, степной и меловой растительности, занимающего значительную площадь и являющегося местом обитания редких видов флоры и фауны Курской области, включённых в Красные книги Российской Федерации (2008 – растения, 2021 – животные) и Курской области (2017).

**2. Природные особенности и объекты особой охраны**

2.1. Памятник природы расположен в границах муниципального образования «Богатыревский сельсовет» Горшеченского района Курской области к северо-востоку от северной окраины села Богатырево. В растительном покрове территории доминируют сообщества лиственных лесов, суходольных лугов, различные варианты степей и сообщества меловых обнажений.

Участки широколиственного леса распространены в северной части урочища, частично они носят искусственный характер. Они образованы преимущественно порослевыми экземплярами дуба черешчатого с небольшой примесью осины. В пролеске широколиственного леса распространены бересклет бородавчатый, крушина ломкая, лещина обыкновенная, жимолость обыкновенная. Травяной ярус образуют

копытень европейский, медуница неясная, ветреница лютичная и др. Заросли кустарников на южных склонах образованы преимущественно терном, среди которого встречаются участки миндаля низкого.

Степные сообщества представлены как мезофитными луговыми, так и более ксерофитными вариантами. Луговые степи распространены на склонах северной и западной экспозиций, а также на опушках и полянах лесов. На крутых, сильно эродированных склонах сформированы сообщества кальцефитных степей. Наиболее крутые склоны со смытым почвенным покровом занимают сообщества меловых обнажений.

2.2. На территории памятника природы отмечено:

209 видов сосудистых растений, 23 из которых – миндаль низкий, адонис весенний, ветреница лесная, живокость Литвинова, остролодочник волосистый, василек русский, лен многолетний, черноголовка крупноцветковая, ломонос цельнолистный и другие включены в Красную книгу Курской области (2017), в том числе 4 вида – ковыль перистый, ковыль красивейший, ирис (касатик) безлистный и волчегодник боровой включены в Красную книгу Российской Федерации (2008);

111 видов животных, 6 из которых – голубянка дафнис, подалирий, пчела-плотник обыкновенная, черный коршун, орел-карлик, степной сурок внесены в Красную книгу Курской области (2017);

2 вида грибов и 1 вид лишайников.

2.3. Памятник природы имеет научное, учебное и эстетическое значение.

Основную научную ценность представляют экотопы остепненных опушек и зарослей кустарников, луговых и петрофитных степей, меловых обнажений, обладающие высокими показателями биоразнообразия и служащие местами обитания редких и охраняемых видов растений и животных. Все сообщества находятся в хорошей сохранности.

Учебное значение памятника природы заключается в том, что на данной территории обитает комплекс редких лесных, опушечных, степных и меловых видов растений и животных. Все указанные объекты могут быть использованы для исследования структуры, динамики численности, миграций, экологии и биологии основных групп наземных позвоночных, геоботанических исследований, изучения процессов восстановления и естественного функционирования природных экосистем, что дает возможность использования данной территории как модельного участка по знакомству населения (особенно детей и молодежи) с естественными природными сообществами, редкими видами животных и растений.

Эстетическое значение памятника природы заключается в том, что он является фрагментом хорошо сохранившегося лесостепного ландшафта, включающего участки лиственных лесов, степей, меловых обнажений и может быть местом для экологических экскурсий.

### **3. Месторасположение**

3.1. Памятник природы расположен в границах муниципального образования «Богатыревский сельсовет» Горшеченского района Курской области на землях государственного лесного фонда.

По конфигурации памятник природы состоит из единого участка. Северная граница проходит по границе лесного массива Чистая дубрава, восточная по кромке пашни. Южная граница тянется по правому берегу реки Боровка, далее на юго-западе участка по подножью склона, затем по грунтовой дороге. Западная граница проходит по границе пашни.

3.2. Памятник природы расположен в:

0,45 км к северо-востоку от северной окраины села Богатырево;

7,5 км к северо-западу от рабочего поселка Горшечное;

4,5 км к западу от села Быково;

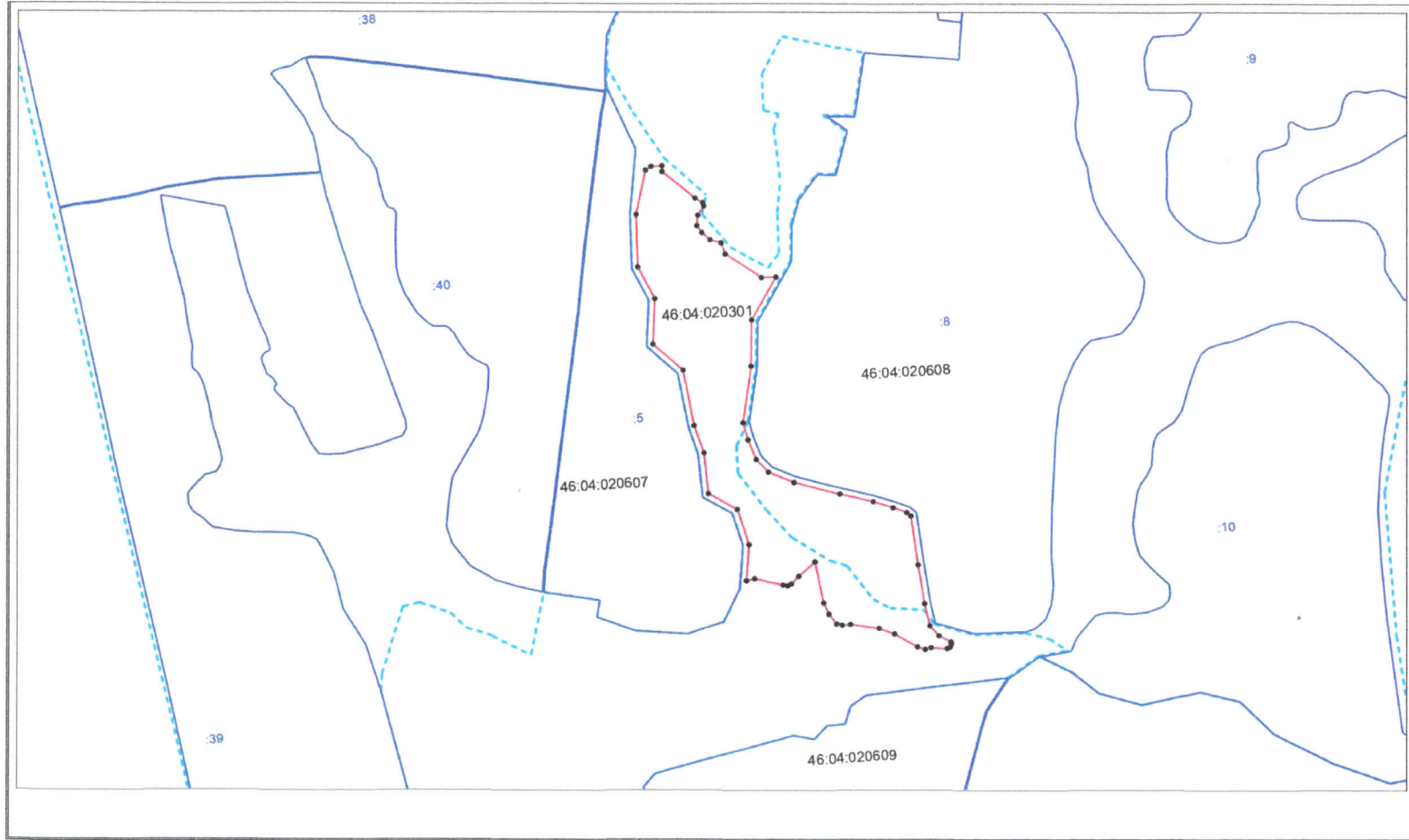
4 км к юго-западу от села Отрада.

### **4. Данные о площади и об особенностях земельных отношений**

4.1. Памятник природы состоит из одного участка общей площадью 48,7794 га.

4.2. Памятник природы находится в кадастровых кварталах: 46:04:020301, 46:04:020608. В территорию памятника природы попадают земли государственного лесного фонда Ясеновского участкового лесничества Горшеченского лесничества, квартал 4, выделы 7 и 8.

4.3. Схема границ ООПТ с кадастровым делением, земельными участками.



## **5. Режим особой охраны и порядок использования памятника природы**

5.1. На территории памятника природы запрещается всякая деятельность, влекущая за собой нарушение сохранности памятника природы, в том числе:

деятельность, влекущая за собой нарушение условий обитания объектов растительного и животного мира;

добыча птиц и млекопитающих, не отнесенных к охотничьим ресурсам на территории Российской Федерации;

сбор цветов, листьев и других частей редких и охраняемых видов растений в любых целях, за исключением научных исследований, нанесение им любых иных повреждений (в том числе путем поджигания сухой травы);

разорение муравейников, гнезд, нор и прочих жилищ диких животных;

разведение костров, пускание палов, выжигание растительности;

замусоривание и захламление территории;

создание объектов размещения и хранения отходов производства и потребления, радиоактивных, химических, взрывчатых, отравляющих и ядовитых веществ;

деятельность, влекущая за собой нарушение почвенного покрова, распашка земель (за исключением лесохозяйственных мероприятий, мер противопожарного обустройства территории);

заправка топливом и мойка транспортных средств;

движение и стоянка механических транспортных средств, не связанных с функционированием памятника природы (за исключением дорог общего пользования, а также механических транспортных средств собственников и арендаторов земельных участков);

разбивка туристических стоянок;

уничтожение и повреждение специальных предупредительных аншлагов и информационных знаков, шлагбаумов, стендов, граничных столбов и других указателей, а также оборудованных экологических троп и мест отдыха.

5.2. Допустимые виды использования территории:

проведение противопожарных, лесохозяйственных, санитарно-оздоровительных и иных профилактических мероприятий, необходимых для обеспечения противопожарной безопасности и поддержания санитарных свойств территории памятника природы;

осуществление охоты способами охоты и в сроки охоты, утвержденные приказом Минприроды России от 24 июля 2020 г. № 477 «Об утверждении Правил охоты»;

лесозаготовка и лесохозяйственные работы в соответствии с лесохозяйственным регламентом, проектом освоения лесов, а также на условиях договора аренды соответствующего земельного участка, не

приводящие к гибели популяций редких и охраняемых видов растений, животных и грибов, внесенных в Красные книги Российской Федерации и Курской области;

проведение научных исследований, в том числе в целях экологического мониторинга.

Виды разрешенного использования земельных участков в границах памятника природы согласно приказу Росреестра от 10 ноября 2020 г. № П/0412 «Об утверждении классификатора видов разрешенного использования земельных участков»:

основной вид разрешенного использования земельных участков – охрана природных территорий (код 9.1);

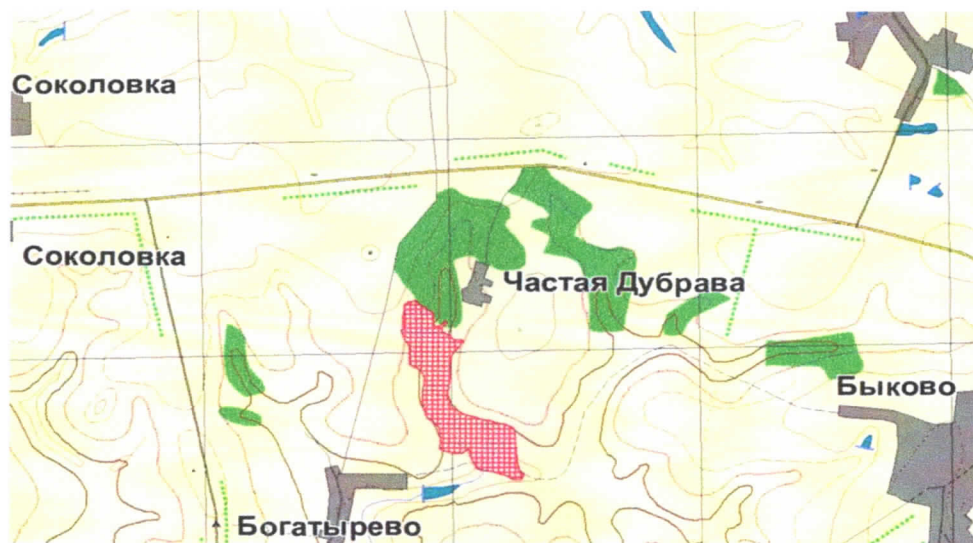
вспомогательный вид разрешенного использования земельных участков – использование лесов (код 10.0).

5.3. Создание памятника природы осуществляется без изъятия у собственников земельных участков, но с ограничением прав пользования земельными участками в связи с установлением режима особой охраны.

5.4. Границы памятника природы обозначаются на местности специальными предупредительными аншлагами и информационными знаками, учитываются при разработке всех видов документации, обосновывающей хозяйственную и иную деятельность, затрагивающую эти территории.

5.5. Государственное управление и государственный надзор в области охраны и использования памятника природы осуществляет областное казенное учреждение «Дирекция по управлению особо охраняемыми природными территориями, парками, скверами и лесами Курской области» в соответствии с законодательством Российской Федерации и Курской области.

## 6. Карта-схема расположения памятника природы





**7. Фотоматериалы, иллюстрирующие состояние территории,  
ее наиболее ценных участков и объектов**



Фото 1. Общий вид на дубраву



Фото 2. Заращение склонов балки древесно-кустарниковой  
растительностью





Фото 3. Разнотравная луговая степь близ опушки леса



Фото 4. Остепнённый луг с доминированием костреца безостого на днище балки





Фото 5. Черноголовка  
крупноцветковая

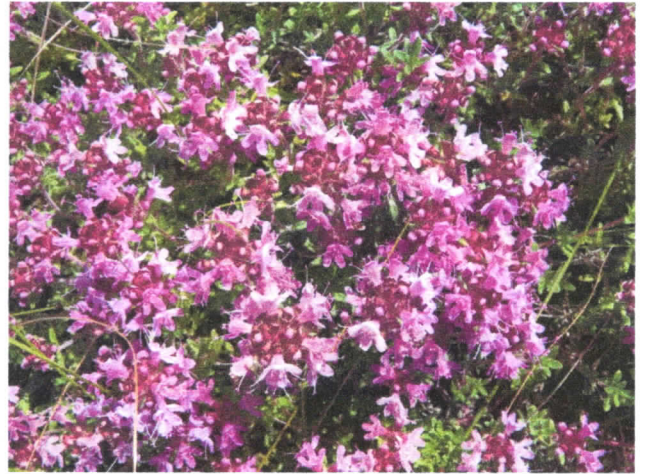


Фото 6. Тимьян меловой

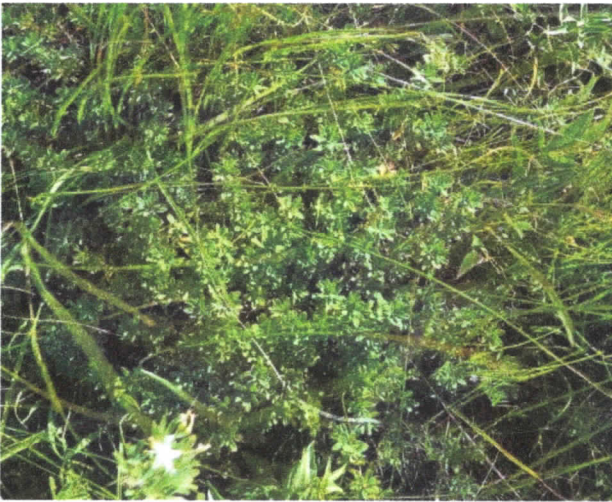


Фото 7. Волчегодник боровой



Фото 8. Остролодочник волосистый

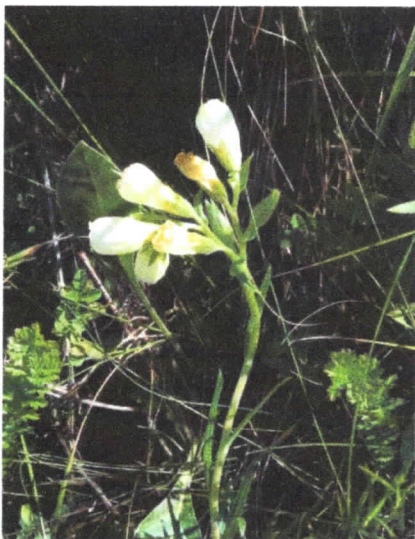


Фото 9. Оносма донская



Фото 10. Астра  
ромашковая

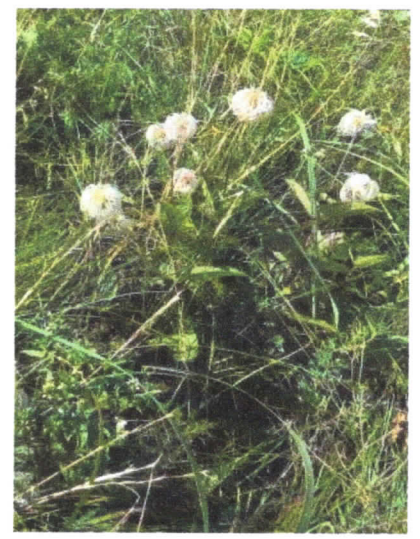


Фото 11. Ломонос  
цельнолистный





Фото 12. Совка семенная светло-желтая



Фото 13. Пестрокрыльница изменчивая



Фото 14. Перламутровка большая.



Фото 15. Подалирий.

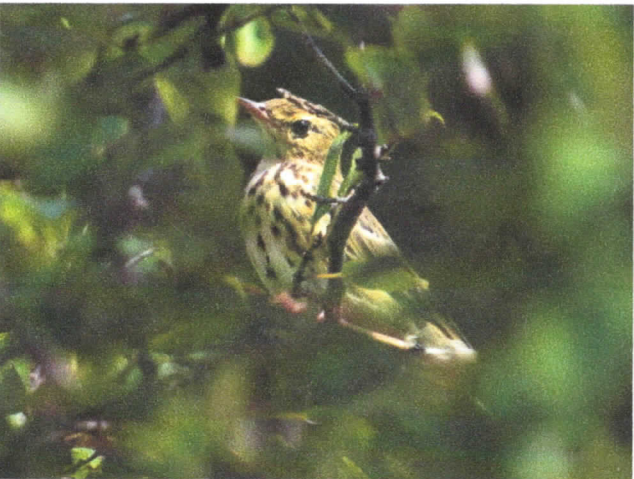


Фото 16. Лесной конек.

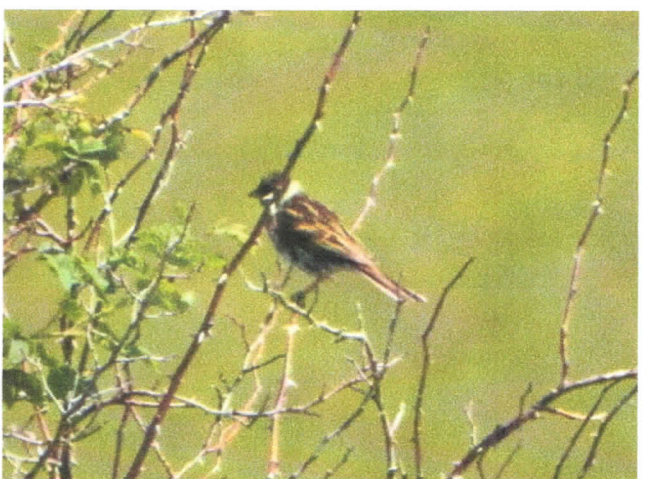


Фото 17. Камышовая овсянка.

УТВЕРЖДЕН  
постановлением Правительства  
Курской области  
от 05.06.2024 № 436-пп

**ПАСПОРТ**  
**памятника природы регионального значения**  
**«Урочище Частая дубрава»**

1.	<b>Наименование</b> «Урочище Частая дубрава»
2.	<b>Категория</b> Памятник природы
3.	<b>Профиль</b> Не определен
4.	<b>Площадь</b> 48,7794 га
5.	<b>Кластерность</b> 1 участок площадью 48,7794 га
6.	<b>Месторасположение</b> На территории муниципального образования «Богатыревский сельсовет» Горшеченского района Курской области
7.	<b>Описание границ с указанием географических координат поворотных точек границ земельного участка, объекта землеустройства в соответствии с основными географическими азимутами в градусах, минутах и секундах</b> Памятник природы расположен в границах Богатыревского сельсовета Горшеченского района Курской области. Граница территории памятника природы проходит от точки 1 (51°36'17,25061" с.ш. 37°48'33,399019" в.д.) в северном направлении по балке, вдоль контура пашни до точки 2 (51°36'22,96041" с.ш. 37°48'33,576335" в.д.), далее от точки 2 в северо-восточном направлении по балке до точки 5 (51°36'27,99867" с.ш. 37°48'38,471243" в.д.), далее от точки 5 в юго-восточном направлении по балке, вдоль лесного массива до точки 17 (51°36'15,45308" с.ш. 37°48'57,215590" в.д.), далее от точки 17 в южном направлении по склону балки, вдоль контура пашни до точки 20 (51°35'59,93624" с.ш. 37°48'50,237701" в.д.), далее от точки 20 в юго-восточном направлении по склону балки, вдоль контура пашни до точки 34 (51°35'35,14412" с.ш. 37°49'24,279648" в.д.), далее от точки 34 в юго-западном направлении по балке до точки 39 (51°35'34,47018" с.ш. 37°49'19,749042" в.д.), далее от точки 39 в северо-западном направлении по балке, вдоль р. Боровка до точки 45 (51°35'37,76654" с.ш. 37°49'04,66047" в.д.), далее от точки 45 в

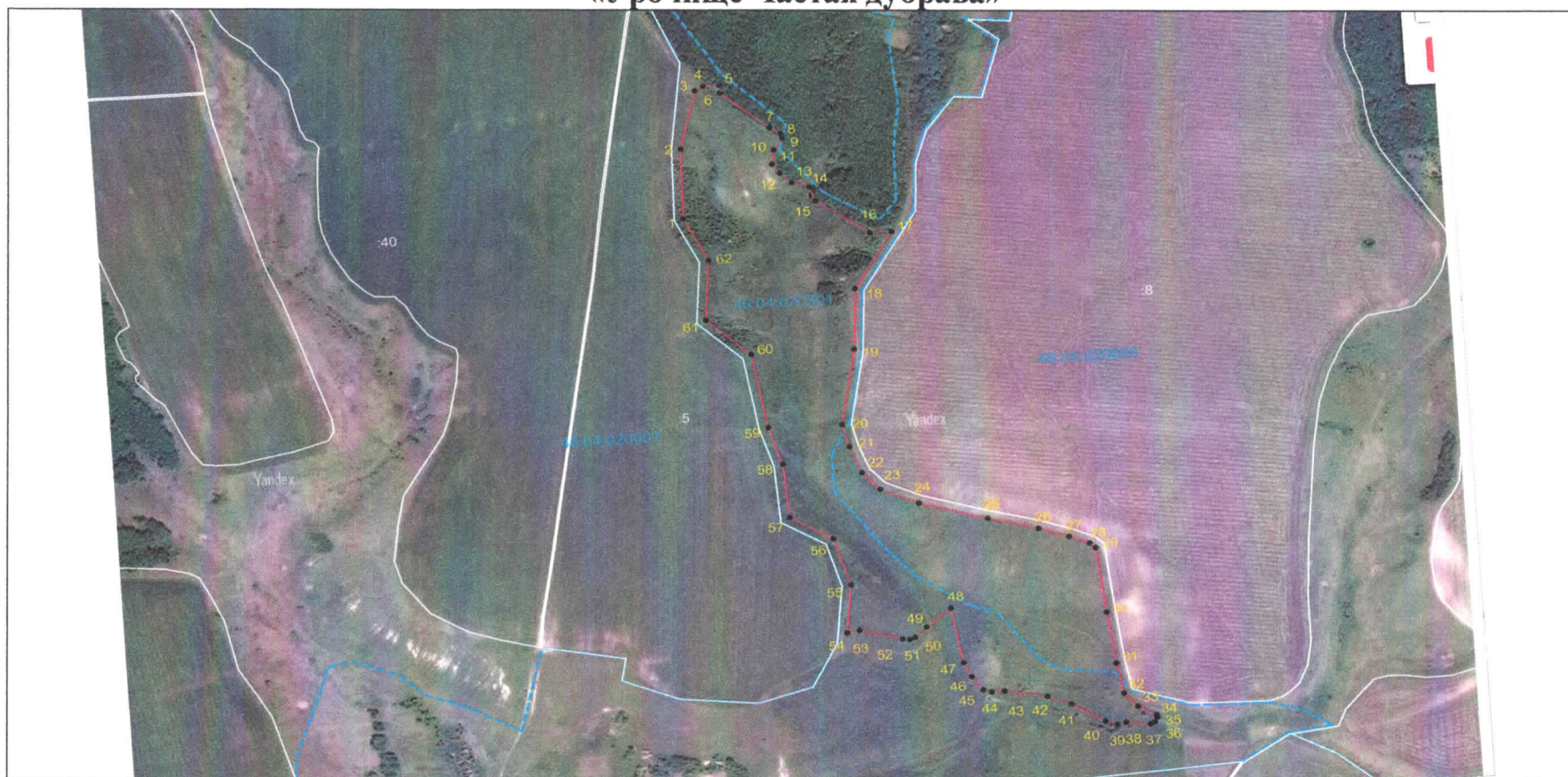
	<p>северо-западном направлении по балке до точки 48 (51°35'44,55115" с.ш. 37°49'01,458170" в.д.), далее от точки 48 в юго-западном направлении по балке, вдоль грунтовой дороги до точки 52 (51°35'42,22466" с.ш. 37°48'55,765051" в.д.), далее от точки 52 в северо-западном направлении по балке, вдоль грунтовой дороги до точки 53 (51°35'43,06007" с.ш. 37°48'50,870853" в.д.), далее от точки 53 в юго-западном направлении по балке, вдоль грунтовой дороги до точки 54 (51°35'42,88884" с.ш. 37°48'49,443650" в.д.), далее от точки 54 в северо-западном направлении по балке, вдоль контура пашни до точки 62 (51°36'13,76385" с.ш. 37°48'36,056557" в.д.), далее от точки 62 в северо-западном по балке, вдоль контура пашни до исходной точки 1.</p>
8.	<p><b>Природные особенности территории</b></p> <p>Памятник природы расположен в границах муниципального образования «Богатыревский сельсовет» Горшеченского района Курской области к северо-востоку от северной окраины села Богатырево. В растительном покрове территории доминируют сообщества лиственных лесов, суходольных лугов, различные варианты степей и сообщества меловых обнажений.</p> <p>Участки широколиственного леса распространены в северной части урочища, частично они носят искусственный характер. Они образованы преимущественно порослевыми экземплярами дуба черешчатого с небольшой примесью осины. В пролеске широколиственного леса распространены бересклет бородавчатый, крушина ломкая, лещина обыкновенная, жимолость обыкновенная. Травяной ярус образуют копытень европейский, медуница неясная, ветреница лютичная и др. Заросли кустарников на южных склонах образованы преимущественно терном, среди которого встречаются участки миндаля низкого.</p> <p>Степные сообщества представлены как мезофитными луговыми, так и более ксерофитными вариантами. Луговые степи распространены на склонах северной и западной экспозиций, а также на опушках и полянах лесов. На крутых, сильно эродированных склонах сформированы сообщества кальцефитных степей. Наиболее крутые склоны со смытым почвенным покровом занимают сообщества меловых обнажений.</p> <p>На территории памятника природы отмечено:</p> <p>209 видов сосудистых растений, 23 из которых – миндаль низкий, адонис весенний, ветреница лесная, живокость Литвинова, остролодочник волосистый, василек русский, лен многолетний, черноголовка крупноцветковая, ломонос цельнолистный и другие включены в Красную книгу Курской области (2017), в том числе 4 вида – ковыль перистый, ковыль</p>



	<p>красивейший, ирис (касатик) безлистный и волчегодник боровой включены в Красную книгу Российской Федерации (2008);</p> <p>111 видов животных, 6 из которых – голубянка дафнис, подалирий, пчела-плотник обыкновенная, черный коршун, орел-карлик, степной сурок внесены в Красную книгу Курской области (2017);</p> <p>2 вида грибов и 1 вид лишайников.</p>
9.	<p><b>Сведения о собственниках, пользователях, арендаторах земельных участков, на которых расположена особо охраняемая природная территория</b></p> <p>Памятник природы находится в кадастровых кварталах: 46:04:020301, 46:04:020608.</p>

УТВЕРЖДЕНЫ  
постановлением Правительства  
Курской области  
от 05.06.2024 № 436-пп

**ГРАНИЦЫ**  
**территории памятника природы регионального значения**  
**«Урочище Частая дубрава»**



<b>КАРТА (ПЛАН)</b>				
<b>Особо охраняемая природная территория регионального значения</b>				
<b>«Урочище Частая дубрава»</b>				
<small>(наименование объекта землеустройства)</small>				
<b>Сведения о местоположении границ объекта землеустройства</b>				
<b>1. Система координат МСК-46</b>				
<b>2. Сведения о характерных точках границ объекта землеустройства</b>				
Обозначение характерных точек границы	Координаты, м		Метод определения координат и средняя квадратическая погрешность положения характерной точки (M <sub>t</sub> ), м	Описание закрепления точки
	X	Y		
1	2	3	4	5
1	406787,64	2203415,82	Картометрический метод; 0,10	—
2	406964,07	2203420,86	Картометрический метод; 0,10	—
3	407109,06	2203460,80	Картометрический метод; 0,10	—
4	407119,44	2203479,83	Картометрический метод; 0,10	—
5	407118,91	2203516,49	Картометрический метод; 0,10	—
6	407099,50	2203515,86	Картометрический метод; 0,10	—
7	407005,86	2203620,22	Картометрический метод; 0,10	—
8	406989,14	2203644,71	Картометрический метод; 0,10	—
9	406977,82	2203647,00	Картометрический метод; 0,10	—
10	406949,30	2203625,97	Картометрический метод; 0,10	—
11	406914,35	2203620,12	Картометрический метод; 0,10	—
12	406889,91	2203636,06	Картометрический метод; 0,10	—
13	406864,82	2203661,14	Картометрический метод; 0,10	—
14	406851,71	2203698,33	Картометрический метод; 0,10	—
15	406814,87	2203710,28	Картометрический метод; 0,10	—
16	406728,64	2203825,00	Картометрический метод; 0,10	—
17	406727,88	2203873,65	Картометрический метод; 0,10	—
18	406589,44	2203783,85	Картометрический метод; 0,10	—
19	406436,91	2203773,14	Картометрический метод; 0,10	—
20	406249,56	2203734,97	Картометрический метод; 0,10	—
21	406191,25	2203747,88	Картометрический метод; 0,10	—
22	406124,01	2203771,25	Картометрический метод; 0,10	—
23	406079,84	2203809,62	Картометрический метод; 0,10	—
24	406040,42	2203892,33	Картометрический метод; 0,10	—
25	405992,58	2204042,18	Картометрический метод; 0,10	—
26	405961,08	2204152,33	Картометрический метод; 0,10	—
27	405936,44	2204217,86	Картометрический метод; 0,10	—
28	405917,63	2204262,14	Картометрический метод; 0,10	—
29	405905,38	2204274,64	Картометрический метод; 0,10	—
30	405741,66	2204288,98	Картометрический метод; 0,10	—
31	405611,80	2204302,76	Картометрический метод; 0,10	—
32	405535,59	2204315,39	Картометрический метод; 0,10	—
33	405500,61	2204344,17	Картометрический метод; 0,10	—
34	405477,40	2204383,24	Картометрический метод; 0,10	—
35	405471,78	2204384,15	Картометрический метод; 0,10	—
36	405459,96	2204378,81	Картометрический метод; 0,10	—
37	405455,43	2204368,70	Картометрический метод; 0,10	—
38	405461,89	2204315,77	Картометрический метод; 0,10	—
39	405457,36	2204295,84	Картометрический метод; 0,10	—

1	2	3	4	5
40	405467,62	2204270,54	Картометрический метод; 0,10	—
41	405515,31	2204197,37	Картометрический метод; 0,10	—
42	405537,10	2204146,73	Картометрический метод; 0,10	—
43	405555,93	2204052,22	Картометрический метод; 0,10	—
44	405555,33	2204024,31	Картометрический метод; 0,10	—
45	405561,87	2204006,32	Картометрический метод; 0,10	—
46	405596,37	2203982,89	Картометрический метод; 0,10	—
47	405634,19	2203966,90	Картометрический метод; 0,10	—
48	405772,11	2203946,59	Картометрический метод; 0,10	—
49	405727,76	2203890,09	Картометрический метод; 0,10	—
50	405703,50	2203863,64	Картометрический метод; 0,10	—
51	405698,60	2203851,64	Картометрический метод; 0,10	—
52	405701,21	2203836,35	Картометрический метод; 0,10	—
53	405727,89	2203742,38	Картометрический метод; 0,10	—
54	405722,85	2203714,86	Картометрический метод; 0,10	—
55	405842,57	2203730,47	Картометрический метод; 0,10	—
56	405961,69	2203698,40	Картометрический метод; 0,10	—
57	406020,39	2203605,29	Картометрический метод; 0,10	—
58	406156,18	2203598,85	Картометрический метод; 0,10	—
59	406250,20	2203571,70	Картометрический метод; 0,10	—
60	406436,43	2203545,66	Картометрический метод; 0,10	—
61	406528,86	2203450,66	Картометрический метод; 0,10	—
62	406679,41	2203465,97	Картометрический метод; 0,10	—
1	406787,64	2203415,82	Картометрический метод; 0,10	—