



ПРАВИТЕЛЬСТВО КУРСКОЙ ОБЛАСТИ

ПОСТАНОВЛЕНИЕ

от 19.06.2024 № 468-пп

г. Курск

О памятнике природы регионального значения «Урочище Заломное»

В соответствии с Федеральным законом от 14 марта 1995 года № 33-ФЗ «Об особо охраняемых природных территориях», Законом Курской области от 22 ноября 2007 года № 118-ЗКО «О некоторых вопросах в области охраны и использования особо охраняемых природных территорий в Курской области», постановлением Администрации Курской области от 20.07.2012 № 607-па «Об утверждении Схемы развития и размещения особо охраняемых природных территорий в Курской области на период до 2030 года» Правительство Курской области **ПОСТАНОВЛЯЕТ:**

1. Объявить урочище Заломное в границах муниципального образования «Погоженский сельсовет» Тимского района Курской области памятником природы регионального значения «Урочище Заломное», а территорию, занятую им, – особо охраняемой природной территорией регионального значения.

2. Утвердить прилагаемые:

Положение о памятнике природы регионального значения «Урочище Заломное»;

паспорт памятника природы регионального значения «Урочище Заломное»;

границы территории памятника природы регионального значения «Урочище Заломное».

Временно исполняющий обязанности
первого заместителя Губернатора
Курской области –
Председателя Правительства
Курской области



А.В. Дедов

УТВЕРЖДЕНО
постановлением Правительства
Курской области
от 19.06.2024 № 468-пп

ПОЛОЖЕНИЕ
о памятнике природы регионального значения
«Урочище Заломное»

1. Общие положения

1.1. Памятник природы регионального значения «Урочище Заломное» (далее – памятник природы) организован в соответствии с Федеральным законом от 14 марта 1995 года № 33-ФЗ «Об особо охраняемых природных территориях», Законом Курской области от 22 ноября 2007 года № 118-ЗКО «О некоторых вопросах в области охраны и использования особо охраняемых природных территорий в Курской области», постановлением Администрации Курской области от 20.07.2012 № 607-па «Об утверждении Схемы развития и размещения особо охраняемых природных территорий в Курской области на период до 2030 года». Памятник природы является особо охраняемой природной территорией регионального значения.

1.2. Категория – памятник природы. Статус – действующий.

1.3. Цель создания памятника природы – охрана уникального комплекса лесной опушечной, степной и меловой растительности, занимающего значительную площадь, являющегося местом обитания редких видов флоры и фауны Курской области, включённых в Красные книги Российской Федерации (2008 – растения, 2021 – животные) и Курской области (2017).

2. Природные особенности и объекты особой охраны

2.1. Памятник природы расположен в границах муниципального образования «Погоженский сельсовет» Тимского района Курской области в 4,3 км к юго-востоку от рабочего поселка Тим. Урочище представляет собой верховья балки одного из северо-западных истоков реки Оскол, частично занятые байрачной дубравой. Участки широколиственного леса распространены на южных склонах и по днищу балки. Они образованы преимущественно порослевыми экземплярами дуба черешчатого с небольшой примесью клена остролистного, осины. Имеются искусственные насаждения сосны обыкновенной и ясеня пенсильванского. По верхней бровке балки высажены лесополосы из робинии ложноакациевой.

Заросли кустарников на южных склонах образованы

преимущественно терном, среди которого встречаются участки миндаля низкого. Степные сообщества представлены как мезофитными луговыми, так и более ксерофитными вариантами. Луговые степи распространены на склонах балки северной и западной экспозиций. На крутых, сильно эродированных склонах сформированы сообщества кальцефитных степей. Наиболее крутые склоны со смытым почвенным покровом занимают сообщества меловых обнажений.

2.2. На территории памятника природы отмечено:

221 вид сосудистых растений, 34 из которых – солнечник мохнатый, прострел поникший, василек русский, лен многолетний, астрагал белостебельный, мордовник русский, черноголовка крупноцветковая, солонечник льновидный, истод сибирский и другие включены в Красную книгу Курской области (2017), в том числе 4 вида – ковыль перистый, ковыль красивейший, ирис (касатик) безлистный и проломник Козо-Полянского включены в Красную книгу Российской Федерации (2008);

110 видов животных, 7 из которых – восковик перевязанный, стрекоза решетчатая, ломкая веретеница, серая куропатка, осоед, черный коршун, клинтух внесены в Красную книгу Курской области (2017).

2.3. Памятник природы имеет научное, учебное и эстетическое значение.

Основную научную ценность представляют экотопы остепненных опушек и зарослей кустарников, луговых и петрофитных степей, меловых обнажений, обладающие высокими показателями биоразнообразия и служащие местами обитания редких и охраняемых видов растений и животных. Все сообщества находятся в хорошей сохранности. Здесь находится единственная на территории района популяция ковыля красивейшего и одна из крупных в Курской области популяций проломника Козо-Полянского. Урочище Заломное является одним из богатых центров концентрации редких и охраняемых видов растений в области и наиболее флористически и фаунистически богатым на территории Тимского района.

Учебное значение памятника природы заключается в том, что на данной территории обитает комплекс редких лесных, опушечных, степных и меловых видов растений и животных. Все указанные объекты могут быть использованы для исследования структуры, динамики численности, миграций, экологии и биологии основных групп наземных позвоночных, геоботанических исследований, изучения процессов восстановления и естественного функционирования природных экосистем и заключается в возможности использования данной территории как модельного участка по знакомству населения (особенно детей и молодежи) с естественными природными сообществами, редкими видами животных и растений.

Эстетическое значение памятника природы заключается в том, что он является фрагментом хорошо сохранившегося лесостепного ландшафта, включающего участки лиственных лесов, степей, меловых обнажений и может быть местом для экологических экскурсий.

3. Месторасположение

3.1. Памятник природы расположен в границах муниципального образования «Погоженский сельсовет» Тимского района Курской области на землях государственного лесного фонда на территории Щигровского лесничества, Тимского участкового лесничества, квартал 110, выдел 24.

По конфигурации памятник природы состоит из единого участка. Северная, северо-восточная и восточная границы проходят по контуру Шеломовского леса. Восточная граница проходит по контуру пашни, далее в лесу по склону балки, затем по подножью склона до необлесённого участка склона, далее по контуру безлесного участка склона, по границе пашни. На юго-востоке граница проходит по подножью склона между лесопосадкой и остепенённым участком склона. Южная и юго-западная граница проходит по контуру Шеломского леса вдоль грунтовой дороги. Западная граница вначале идет по контуру леса, далее проходит в лесу по лощине, с севера и запада отделяющей лес от окружающих его лугов.

3.2. Памятник природы расположен в:

0,5 км на северо-запад от хутора Заломное;

2,5 км на юго-запад от села Погожее;

3 км на восток-юго-восток от села 2-е Выгорное.

4. Данные о площади и об особенностях земельных отношений

4.1. Памятник природы состоит из одного участка общей площадью 168,83 га.

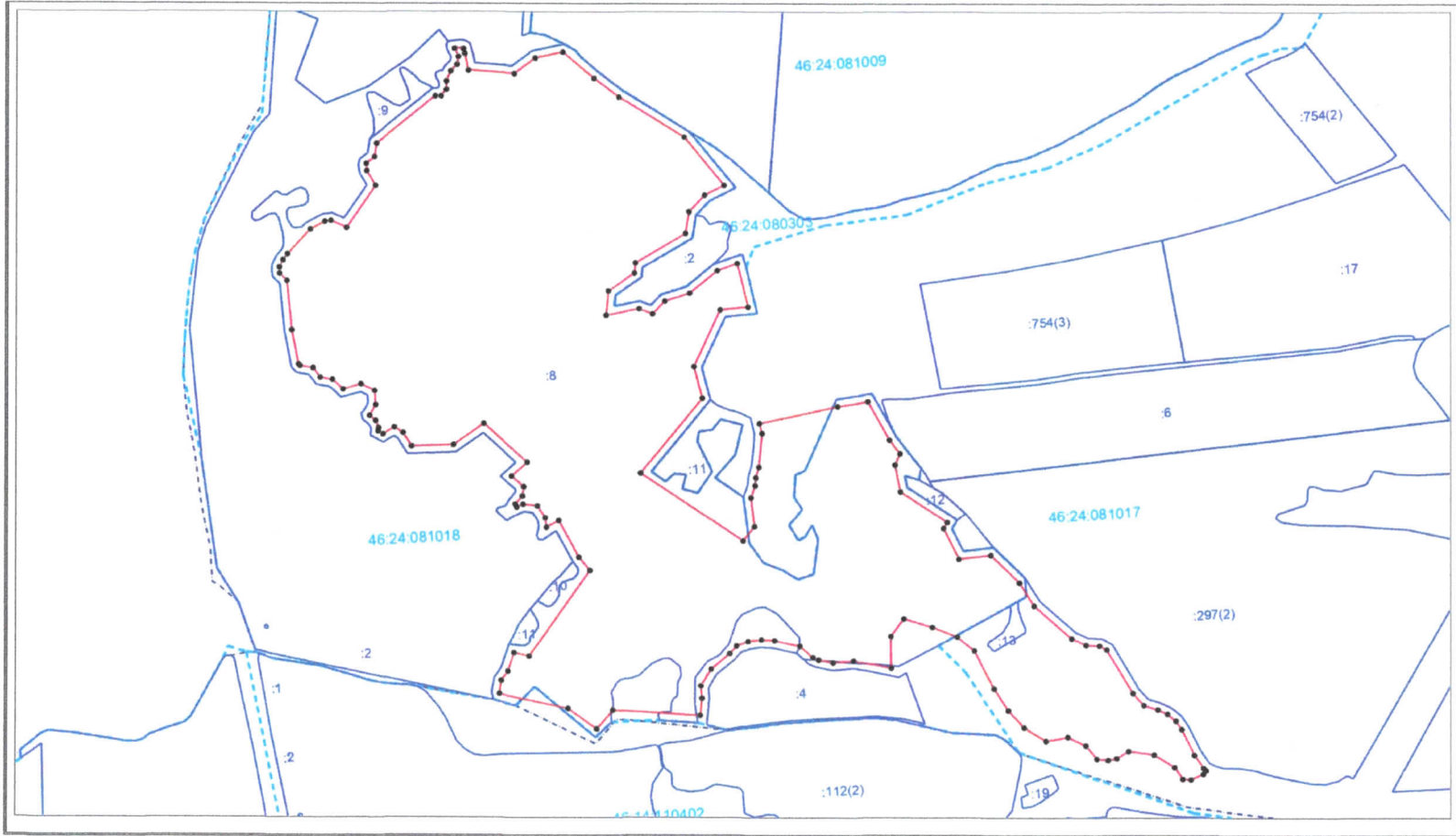
4.2. Памятник природы находится в кадастровых кварталах: 46:24:081017, 46:24:081018 на землях государственного лесного фонда Щигровского лесничества Тимского участкового лесничества квартал 110 выдел 24 площадью 0,5 га и кварталы 108-110 общей площадью 165 га.

В границы памятника природы попадает:

земельный участок с кадастровым номером 46:24:081017:13, общей площадью 0,5 га, категория земель: земли лесного фонда, вид разрешенного использования: заготовка и сбор недревесных ресурсов, заготовка пищевых лесных ресурсов, ведение охотничьего хозяйства и осуществление охоты, ведение сельского хозяйства, осуществление научно-исследовательской деятельности, образовательной деятельности, осуществление рекреационной деятельности и др., правообладатель: Российская Федерация, вид зарегистрированного права: собственность (выписка из ЕГРН от 06.02.2024 № КУВИ-001/2024-38098415);

часть земельного участка с кадастровым номером 46:24:081018:8, категория земель: земли лесного фонда, вид разрешенного использования: для лесоразведения, правообладатель: Российская Федерация, вид зарегистрированного права: собственность (выписка из ЕГРН от 06.02.2024 № КУВИ-001/2024-38097062).

4.3. Схема границ особо охраняемой природной территории с кадастровым делением, земельными участками.



5. Режим особой охраны и порядок использования памятника природы

5.1. На территории памятника природы запрещается всякая деятельность, влекущая за собой нарушение сохранности памятника природы, в том числе:

деятельность, влекущая за собой нарушение условий обитания объектов растительного и животного мира;

добыча птиц и млекопитающих, не отнесенных к охотничьим ресурсам на территории Российской Федерации;

сбор цветов, листьев и других частей редких и охраняемых видов растений в любых целях, за исключением научных исследований, нанесение им любых иных повреждений (в том числе путем поджигания сухой травы);

разорение муравейников, гнезд, нор и прочих жилищ диких животных;

разведение костров, пускание палов, выжигание растительности;

замусоривание и захламление территории;

создание объектов размещения и хранения отходов производства и потребления, радиоактивных, химических, взрывчатых, отравляющих и ядовитых веществ;

деятельность, влекущая за собой нарушение почвенного покрова, распашка земель (за исключением лесохозяйственных мероприятий, мер противопожарного обустройства территории);

заправка топливом и мойка транспортных средств;

движение и стоянка механических транспортных средств, не связанных с функционированием памятника природы (за исключением дорог общего пользования и автомобильных парковок, а также механических транспортных средств собственников и арендаторов земельных участков);

разбивка туристических стоянок;

уничтожение и повреждение специальных предупредительных аншлагов и информационных знаков, шлагбаумов, стендов, граничных столбов и других указателей, а также оборудованных экологических троп и мест отдыха.

5.2. Допустимые виды использования территории:

проведение противопожарных, лесохозяйственных, санитарно-оздоровительных и иных профилактических мероприятий, необходимых для обеспечения противопожарной безопасности и поддержания санитарных свойств территории памятника природы;

осуществление охоты способами охоты и в сроки охоты, утвержденные приказом Минприроды России от 24 июля 2020 г. № 477 «Об утверждении Правил охоты»;

лесозаготовка и лесохозяйственные работы в соответствии с лесохозяйственным регламентом, проектом освоения лесов, а также на

условиях договора аренды соответствующего земельного участка, не приводящие к гибели популяций редких и охраняемых видов растений, животных и грибов, внесенных в Красные книги Российской Федерации и Курской области;

проведение научных исследований, в том числе в целях экологического мониторинга.

Виды разрешенного использования земельных участков в границах памятника природы согласно приказу Росреестра от 10 ноября 2020 г. № П/0412 «Об утверждении классификатора видов разрешенного использования земельных участков»:

основной вид разрешенного использования земельных участков – охрана природных территорий (код 9.1).

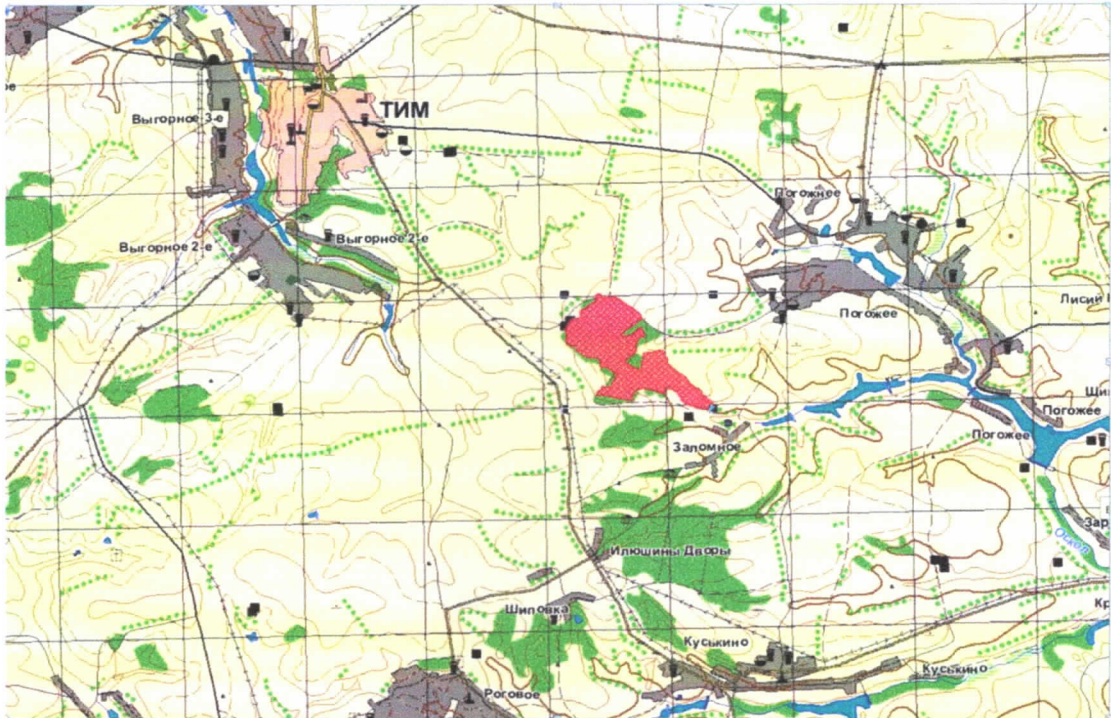
вспомогательный вид разрешенного использования земельных участков – использование лесов (код 10.0).

5.3. Создание памятника природы осуществляется без изъятия у собственников земельных участков, но с ограничением прав пользования земельными участками в связи с установлением режима особой охраны.

5.4. Границы памятника природы обозначаются на местности специальными предупредительными аншлагами и информационными знаками, учитываются при разработке всех видов документации, обосновывающей хозяйственную и иную деятельность, затрагивающую эти территории.

5.5. Государственное управление и государственный надзор в области охраны и использования памятника природы осуществляет областное казенное учреждение «Дирекция по управлению особо охраняемыми природными территориями, парками, скверами и лесами Курской области» в соответствии с законодательством Российской Федерации и Курской области.

6. Карта-схема расположения памятника природы



7. Фотоматериалы, иллюстрирующие состояние территории, ее наиболее ценных участков и объектов



Фото 1. Общий вид на урочища Заломное



Фото 2. Посадки ясеня пенсильванского и сосны обыкновенной на склонах балки



Фото 3. Эродированный зарастающий склон балки



Фото 4. Разнотравная луговая степь



Фото 5. Широколиственный лес с пролеской сибирской в травяном ярусе



Фото 6. Пролеска
сибирская



Фото 7. Солнечник
мохнатый



Фото 8. Прострел
поникший



Фото 9. Василек русский



Фото 10. Лен
многолетний



Фото 11. Оносма
простейшая



Фото 12. Мордовник
русский



Фото 13. Солнечник
льновидный

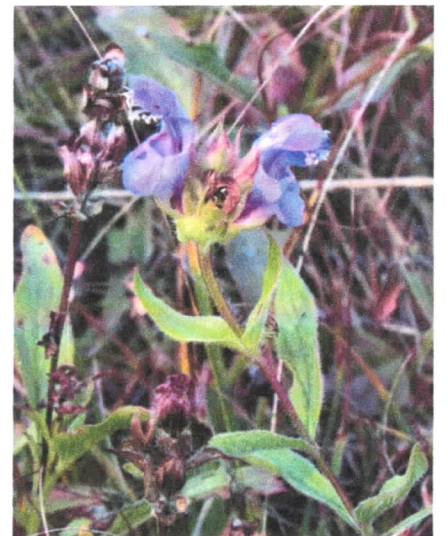


Фото 14. Черноголовка
крупноцветковая



Фото 15. Стрелка-девушка



Фото 16. Стрекоза решетчатая



Фото 17. Щитник черноусый



Фото 18. Щитник рапсовый



Фото 19. Ломкая веретеница



Фото 20. Прыткая ящерица

УТВЕРЖДЕН
постановлением Правительства
Курской области
от 19.06.2024 № 468-пп

ПАСПОРТ
памятника природы регионального значения
«Урочище Заломное»

1.	Наименование «Урочище Заломное»
2.	Категория Памятник природы
3.	Профиль Не определен
4.	Площадь 168,83 га
5.	Кластерность 1 участок площадью 168,83 га
6.	Месторасположение На территории муниципального образования «Погоженский сельсовет» Тимского района Курской области
7.	Описание границ с указанием географических координат поворотных точек границ земельного участка, объекта землеустройства в соответствии с основными географическими азимутами в градусах, минутах и секундах Памятник природы расположен в границах Погоженского сельсовета Тимского района Курской области. Граница территории памятника природы проходит от точки 1 (51°35'33,7489" с.ш. 37°11'21,537398" в.д.) в северо-восточном направлении по лесу до точки 11 (51°35'43,38216" с.ш. 37°11'34,58571" в.д.), далее от точки 11 в восточном направлении по лесу до точки 12 (51°35'43,33201" с.ш. 37°11'35,822091" в.д.), далее от точки 12 в юго-восточном направлении по лесу до точки 14 (51°35'41,44284" с.ш. 37°11'36,404000" в.д.), далее от точки 14 в восточном направлении по лесу до точки 15 (51°35'40,99366" с.ш. 37°11'42,822093" в.д.), далее от точки 15 в северо-восточном направлении по лесу до точки 17 (51°35'42,67869" с.ш. 37°11'49,735752" в.д.), далее от точки 17 в юго-восточном направлении по лесу, вдоль грунтовой дороги до точки 21 (51°35'30,52995" с.ш. 37°12'11,423800" в.д.), далее от точки 21 в юго-западном направлении по лесу до точки 28 (51°35'19,74279" с.ш. 37°11'54,18411589" в.д.), далее от точки 28 в северо-восточном направлении по лесу до точки 34 (51°35'23,69954" с.ш.

37°12'12,832998" в.д.), далее от точки 34 в юго-восточном направлении по лесу, вдоль грунтовой дороги до точки 35 (51°35'19,91273" с.ш. 37°12'14,0900612" в.д.), далее от точки 35 в юго-западном направлении по лесу, вдоль грунтовой дороги до точки 38 (51°35'12,14871" с.ш. 37°12'07,1300085" в.д.), далее от точки 38 в юго-западном направлении по лесу до точки 39 (51°35'05,877536" с.ш. 37°11'58,124076" в.д.), далее от точки 39 в юго-восточном направлении по лесу до точки 40 (51°34'59,62649" с.ш. 37°12'12,014676" в.д.), далее от точки 40 в северо-восточном направлении по лесу до точки 41 (51°35'00,814024" с.ш. 37°12'13,732744" в.д.), далее от точки 41 в северном направлении по лесу, вдоль грунтовой дороги до точки 47 (51°35'09,754167" с.ш. 37°12'15,018553" в.д.), далее от точки 47 в северо-восточном направлении по лесу, вдоль контура пашни до точки 49 (51°35'11,22882" с.ш. 37°12'30,218064" в.д.), далее от точки 49 в юго-западном направлении по лесу, вдоль контура пашни до точки 59 (51°34'52,89901" с.ш. 37°12'52,252889" в.д.), далее от точки 59 в юго-восточном направлении по склону балки, вдоль лесополосы до точки 72 (51°34'37,97607" с.ш. 37°13'15,250858" в.д.), далее от точки 72 в юго-западном направлении по балке до точки 75 (51°34'37,30925" с.ш. 37°13'11,951837" в.д.), далее от точки 75 в северо-западном направлении по балке, вдоль залесенного участка до точки 78 (51°34'39,94563" с.ш. 37°13'04,54664" в.д.), далее от точки 78 в юго-западном направлении по балке, вдоль залесенного участка до точки 80 (51°34'39,2303" с.ш. 37°13'01,678870" в.д.), далее от точки 80 в северо-западном направлении по балке, вдоль залесенного участка до точки 83 (51°34'41,40069" с.ш. 37°12'56,173306" в.д.), далее от точки 83 в юго-западном направлении по балке, вдоль залесенного участка до точки 84 (51°34'41,13514" с.ш. 37°12'53,10045" в.д.), далее от точки 84 в северо-западном направлении по балке, вдоль залесенного участка до точки 91 (51°34'52,25665" с.ш. 37°12'33,971944" в.д.), далее от точки 91 в юго-западном направлении по лесу до точки 93 (51°34'48,01337" с.ш. 37°12'31,937847" в.д.), далее от точки 93 в северо-западном направлении по контуру леса до точки 100 (51°34'50,99598" с.ш. 37°12'14,01896357" в.д.), далее от точки 100 в юго-западном направлении по контуру леса до точки 107 (51°34'44,61723" с.ш. 37°12'05,016425" в.д.), далее от точки 107 в западном направлении по лесу до точки 108 (51°34'45,42982" с.ш. 37°11'52,836891" в.д.), далее от точки 108 в юго-западном направлении по лесу до точки 109 (51°34'43,86804" с.ш. 37°11'50,489851" в.д.), далее от точки 109 в северо-западном направлении по лесу до точки 110 (51°34'45,76862" с.ш. 37°11'46,608497" в.д.), далее от точки 110 в западном направлении по лесу до точки 111 (51°34'47,2588" с.ш. 37°11'37,132618" в.д.),

	<p>далее от точки 111 в северо-восточном направлении по лесу до точки 117 (51°34'58,81126" с.ш. 37°11'49,012994" в.д.), далее от точки 117 в северо-западном направлении по лесу до точки 119 (51°35'01,524662" с.ш. 37°11'44,629388" в.д.), далее от точки 119 в юго-западном направлении по лесу до точки 120 (51°35'02,350716" с.ш. 37°11'44,505785" в.д.), далее от точки 120 в северо-западном направлении по лесу до точки 121 (51°35'03,401581" с.ш. 37°11'43,490217" в.д.), далее от точки 121 в юго-западном направлении по лесу до точки 123 (51°35'03,39318" с.ш. 37°11'40,632621" в.д.), далее от точки 123 в северо-восточном направлении по лесу до точки 126 (51°35'05,132663" с.ш. 37°11'41,712100" в.д.), далее от точки 126 в северо-западном направлении по лесу до точки 127 (51°35'06,076158" с.ш. 37°11'40,084016" в.д.), далее от точки 127 в северо-восточном направлении по лесу до точки 128 (51°35'07,225559" с.ш. 37°11'42,329181" в.д.), далее от точки 128 в северо-западном направлении по лесу до точки 129 (51°35'10,75207" с.ш. 37°11'36,499464" в.д.), далее от точки 129 в юго-западном направлении по лесу до точки 131 (51°35'09,04912" с.ш. 37°11'26,245221" в.д.), далее от точки 131 в северо-западном направлении по лесу до точки 138 (51°35'11,87802" с.ш. 37°11'20,589714" в.д.), далее от точки 138 в северо-восточном направлении по лесу до точки 139 (51°35'12,77767" с.ш. 37°11'21,477331" в.д.), далее от точки 139 в северо-западном направлении по лесу до точки 141 (51°35'14,65356" с.ш. 37°11'19,575286" в.д.), далее от точки 141 в юго-западном направлении по балке до точки 142 (51°35'14,27867" с.ш. 37°11'17,008423" в.д.), далее от точки 142 в северо-западном направлении по лесу до точки 151 (51°35'25,05811" с.ш. 37°11'08,819593" в.д.), далее от точки 151 в северо-восточном направлении по лесу до точки 156 (51°35'28,92815" с.ш. 37°11'16,283066" в.д.), далее от точки 156 в юго-восточном направлении по лесу до точки 157 (51°35'28,26663" с.ш. 37°11'18,412604" в.д.), далее от точки 157 в северо-восточном направлении по лесу до точки 158 (51°35'31,81361" с.ш. 37°11'22,738963" в.д.), далее от точки 158 в северо-западном направлении по лесу до точки 159 (51°35'33,12476" с.ш. 37°11'21,563454" в.д.), далее от точки 159 в северо-западном направлении по лесу до исходной точки 1.</p>
8.	<p>Природные особенности территории</p> <p>Памятник природы расположен в границах муниципального образования «Погоженский сельсовет» Тимского района Курской области в 4,3 км к юго-востоку от рабочего поселка Тим. Урочище представляет собой верховья балки одного из северо-западных истоков реки Оскол, частично занятые байрачной дубравой.</p>

Участки широколиственного леса распространены на южных склонах и по днищу балки. Они образованы преимущественно порослевыми экземплярами дуба черешчатого с небольшой примесью клена остролистного, осины. Имеются искусственные насаждения сосны обыкновенной и ясеня пенсильванского. По верхней бровке балки высажены лесополосы из робинии ложноакациевой.

Заросли кустарников на южных склонах образованы преимущественно терном, среди которого встречаются участки миндаля низкого. Степные сообщества представлены как мезофитными луговыми, так и более ксерофитными вариантами. Луговые степи распространены на склонах балки северной и западной экспозиций. На крутых, сильно эродированных склонах сформированы сообщества кальцефитных степей. Наиболее крутые склоны со смытым почвенным покровом занимают сообщества меловых обнажений.

На территории памятника природы отмечено:

221 вид сосудистых растений, 34 из которых – солнечник мохнатый, прострел поникший, василек русский, лен многолетний, астрагал белостебельный, мордовник русский, черноголовка крупноцветковая, солонечник льновидный, истод сибирский и другие включены в Красную книгу Курской области (2017), в том числе 4 вида – ковыль перистый, ковыль красивейший, ирис (касатик) безлистный и проломник Козо-Полянского включены в Красную книгу Российской Федерации (2008);

110 видов животных, 7 из которых – восковик перевязанный, стрекоза решетчатая, ломкая веретеница, серая куропатка, осоед, черный коршун, клинтух внесены в Красную книгу Курской области (2017).

9. Сведения о собственниках, пользователях, арендаторах земельных участков, на которых расположена особо охраняемая природная территория

Памятник природы находится в кадастровых кварталах: 46:24:081017, 46:24:081018.

В границы памятника природы попадает:

земельный участок с кадастровым номером 46:24:081017:13, общей площадью 0,5 га, категория земель: земли лесного фонда, вид разрешенного использования: заготовка и сбор недревесных ресурсов, заготовка пищевых лесных ресурсов, ведение охотничьего хозяйства и осуществление охоты, ведение сельского хозяйства, осуществление научно-исследовательской деятельности, образовательной деятельности, осуществление рекреационной деятельности и др., правообладатель: Российская Федерация, вид зарегистрированного права: собственность

<p>(выписка из ЕГРН от 06.02.2024 № КУВИ-001/2024-38098415); часть земельного участка с кадастровым номером 46:24:081018:8, категория земель: земли лесного фонда, вид разрешенного использования: для лесоразведения, правообладатель: Российская Федерация, вид зарегистрированного права: собственность (выписка из ЕГРН от 06.02.2024 № КУВИ-001/2024-38097062).</p>
--

УТВЕРЖДЕНЫ
постановлением Правительства
Курской области
от 19.06.2024 № 468-пп

ГРАНИЦЫ
территории памятника природы регионального значения
«Урочище Заломное»



КАРТА (ПЛАН)				
<u>Особо охраняемая природная территория регионального значения</u>				
<u>«Урочище Заломное»</u>				
<small>(наименование объекта землеустройства)</small>				
Сведения о местоположении границ объекта землеустройства				
1. Система координат МСК-46				
2. Сведения о характерных точках границ объекта землеустройства				
Обозначение характерных точек границы	Координаты, м		Метод определения координат и средняя квадратическая погрешность положения характерной точки (M), м	Описание закрепления точки
	X	Y		
1	2	3	4	5
1	406021,63	2160441,83	Картометрический метод; 0,10	—
2	406037,82	2160465,98	Картометрический метод; 0,10	—
3	406073,28	2160473,26	Картометрический метод; 0,10	—
4	406190,50	2160638,51	Картометрический метод; 0,10	—
5	406190,02	2160654,32	Картометрический метод; 0,10	—
6	406206,52	2160669,68	Картометрический метод; 0,10	—
7	406228,95	2160671,15	Картометрический метод; 0,10	—
8	406255,44	2160684,39	Картометрический метод; 0,10	—
9	406271,30	2160702,74	Картометрический метод; 0,10	—
10	406292,84	2160707,65	Картометрический метод; 0,10	—
11	406314,89	2160698,25	Картометрический метод; 0,10	—
12	406312,92	2160722,02	Картометрический метод; 0,10	—
13	406300,30	2160725,15	Картометрический метод; 0,10	—
14	406254,34	2160732,19	Картометрический метод; 0,10	—
15	406238,28	2160855,48	Картометрический метод; 0,10	—
16	406276,73	2160913,86	Картометрический метод; 0,10	—
17	406288,01	2160989,47	Картометрический метод; 0,10	—
18	406213,27	2161068,14	Картометрический метод; 0,10	—
19	406158,84	2161131,96	Картометрический метод; 0,10	—
20	406040,40	2161300,65	Картометрический метод; 0,10	—
21	405905,24	2161400,34	Картометрический метод; 0,10	—
22	405882,56	2161346,90	Картометрический метод; 0,10	—
23	405840,27	2161301,95	Картометрический метод; 0,10	—
24	405783,28	2161289,29	Картометрический метод; 0,10	—
25	405711,72	2161150,66	Картометрический метод; 0,10	—
26	405684,43	2161146,11	Картометрический метод; 0,10	—
27	405642,05	2161072,50	Картометрический метод; 0,10	—
28	405577,70	2161062,63	Картометрический метод; 0,10	—
29	405588,59	2161152,93	Картометрический метод; 0,10	—
30	405572,38	2161188,07	Картометрический метод; 0,10	—
31	405604,72	2161223,15	Картометрический метод; 0,10	—
32	405622,21	2161290,90	Картометрический метод; 0,10	—
33	405678,04	2161369,05	Картометрический метод; 0,10	—
34	405693,68	2161423,77	Картометрический метод; 0,10	—
35	405576,23	2161445,92	Картометрический метод; 0,10	—
36	405572,37	2161370,55	Картометрический метод; 0,10	—
37	405424,78	2161290,49	Картометрический метод; 0,10	—
38	405338,64	2161307,73	Картометрический метод; 0,10	—
39	405147,88	2161130,95	Картометрический метод; 0,10	—

1	2	3	4	5
40	404950,01	2161394,99	Картометрический метод; 0,10	—
41	404986,13	2161428,71	Картометрический метод; 0,10	—
42	405064,16	2161423,13	Картометрический метод; 0,10	—
43	405095,67	2161436,55	Картометрический метод; 0,10	—
44	405116,75	2161439,11	Картометрический метод; 0,10	—
45	405144,58	2161449,39	Картометрический метод; 0,10	—
46	405234,77	2161463,07	Картометрический метод; 0,10	—
47	405261,98	2161458,30	Картометрический метод; 0,10	—
48	405294,86	2161670,25	Картометрический метод; 0,10	—
49	405302,44	2161751,71	Картометрический метод; 0,10	—
50	405196,55	2161804,22	Картометрический метод; 0,10	—
51	405157,81	2161829,93	Картометрический метод; 0,10	—
52	405128,59	2161814,77	Картометрический метод; 0,10	—
53	405056,46	2161825,08	Картометрический метод; 0,10	—
54	404967,33	2161945,30	Картометрический метод; 0,10	—
55	404951,88	2161934,48	Картометрический метод; 0,10	—
56	404866,48	2161971,09	Картометрический метод; 0,10	—
57	404871,16	2162058,05	Картометрический метод; 0,10	—
58	404793,00	2162130,21	Картометрический метод; 0,10	—
59	404728,60	2162166,08	Картометрический метод; 0,10	—
60	404635,42	2162261,27	Картометрический метод; 0,10	—
61	404615,61	2162298,89	Картометрический метод; 0,10	—
62	404610,95	2162335,28	Картометрический метод; 0,10	—
63	404598,55	2162354,33	Картометрический метод; 0,10	—
64	404478,12	2162416,33	Картометрический метод; 0,10	—
65	404444,26	2162444,42	Картометрический метод; 0,10	—
66	404430,01	2162481,86	Картометрический метод; 0,10	—
67	404416,65	2162506,94	Картометрический метод; 0,10	—
68	404396,98	2162527,96	Картометрический метод; 0,10	—
69	404373,34	2162542,31	Картометрический метод; 0,10	—
70	404303,05	2162572,26	Картометрический метод; 0,10	—
71	404266,47	2162594,62	Картометрический метод; 0,10	—
72	404259,76	2162600,91	Картометрический метод; 0,10	—
73	404250,35	2162593,14	Картометрический метод; 0,10	—
74	404237,39	2162558,62	Картометрический метод; 0,10	—
75	404240,25	2162537,03	Картометрический метод; 0,10	—
76	404273,63	2162517,17	Картометрический метод; 0,10	—
77	404310,49	2162464,11	Картометрический метод; 0,10	—
78	404324,19	2162395,85	Картометрический метод; 0,10	—
79	404306,97	2162363,19	Картометрический метод; 0,10	—
80	404303,04	2162340,24	Картометрический метод; 0,10	—
81	404309,65	2162309,93	Картометрический метод; 0,10	—
82	404346,50	2162282,63	Картометрический метод; 0,10	—
83	404371,95	2162235,40	Картометрический метод; 0,10	—
84	404364,77	2162176,09	Картометрический метод; 0,10	—
85	404404,59	2162120,19	Картометрический метод; 0,10	—
86	404453,07	2162079,84	Картометрический метод; 0,10	—
87	404513,84	2162045,87	Картометрический метод; 0,10	—
88	404617,70	2161998,08	Картометрический метод; 0,10	—
89	404657,80	2161954,11	Картометрический метод; 0,10	—
90	404687,94	2161888,56	Картометрический метод; 0,10	—
91	404714,87	2161813,76	Картометрический метод; 0,10	—
92	404669,86	2161776,04	Картометрический метод; 0,10	—
93	404584,42	2161772,31	Картометрический метод; 0,10	—

1	2	3	4	5
94	404610,94	2161671,73	Картометрический метод; 0,10	—
95	404608,67	2161617,52	Картометрический метод; 0,10	—
96	404619,18	2161578,93	Картометрический метод; 0,10	—
97	404626,40	2161563,70	Картометрический метод; 0,10	—
98	404658,95	2161530,59	Картометрический метод; 0,10	—
99	404677,87	2161463,80	Картометрический метод; 0,10	—
100	404682,62	2161428,91	Картометрический метод; 0,10	—
101	404680,01	2161392,93	Картометрический метод; 0,10	—
102	404668,88	2161361,11	Картометрический метод; 0,10	—
103	404649,11	2161341,28	Картометрический метод; 0,10	—
104	404610,82	2161288,50	Картометрический метод; 0,10	—
105	404567,13	2161258,26	Картометрический метод; 0,10	—
106	404534,26	2161259,26	Картометрический метод; 0,10	—
107	404488,53	2161252,12	Картометрический метод; 0,10	—
108	404517,76	2161018,05	Картометрический метод; 0,10	—
109	404470,29	2160972,01	Картометрический метод; 0,10	—
110	404530,34	2160898,31	Картометрический метод; 0,10	—
111	404579,61	2160716,67	Картометрический метод; 0,10	—
112	404614,02	2160723,17	Картометрический метод; 0,10	—
113	404639,23	2160743,48	Картометрический метод; 0,10	—
114	404687,15	2160762,51	Картометрический метод; 0,10	—
115	404676,09	2160802,57	Картометрический метод; 0,10	—
116	404895,48	2160979,04	Картометрический метод; 0,10	—
117	404932,59	2160951,70	Картометрический метод; 0,10	—
118	405034,29	2160903,40	Картометрический метод; 0,10	—
119	405017,93	2160868,78	Картометрический метод; 0,10	—
120	405043,50	2160866,85	Картометрический метод; 0,10	—
121	405076,32	2160847,87	Картометрический метод; 0,10	—
122	405084,27	2160810,04	Картометрический метод; 0,10	—
123	405077,03	2160792,85	Картометрический метод; 0,10	—
124	405084,89	2160788,91	Картометрический метод; 0,10	—
125	405106,08	2160809,49	Картометрический метод; 0,10	—
126	405130,42	2160814,58	Картометрический метод; 0,10	—
127	405160,13	2160783,75	Картометрический метод; 0,10	—
128	405194,89	2160827,60	Картометрический метод; 0,10	—
129	405305,85	2160717,29	Картометрический метод; 0,10	—
130	405254,05	2160632,63	Картометрический метод; 0,10	—
131	405256,71	2160518,95	Картометрический метод; 0,10	—
132	405293,82	2160498,85	Картометрический метод; 0,10	—
133	405310,10	2160475,95	Картометрический метод; 0,10	—
134	405294,44	2160445,05	Картометрический метод; 0,10	—
135	405302,53	2160432,23	Картометрический метод; 0,10	—
136	405311,23	2160433,58	Картометрический метод; 0,10	—
137	405331,59	2160426,72	Картометрический метод; 0,10	—
138	405346,06	2160411,62	Картометрический метод; 0,10	—
139	405373,56	2160429,20	Картометрический метод; 0,10	—
140	405412,01	2160428,46	Картометрический метод; 0,10	—
141	405432,18	2160393,61	Картометрический метод; 0,10	—
142	405421,47	2160343,99	Картометрический метод; 0,10	—
143	405449,14	2160317,12	Картометрический метод; 0,10	—
144	405456,41	2160285,35	Картометрический метод; 0,10	—
145	405483,41	2160266,98	Картометрический метод; 0,10	—
146	405491,16	2160232,91	Картометрический метод; 0,10	—
147	405495,59	2160229,01	Картометрический метод; 0,10	—

1	2	3	4	5
148	405587,27	2160215,94	Картометрический метод; 0,10	—
149	405720,17	2160211,01	Картометрический метод; 0,10	—
150	405741,22	2160192,37	Картометрический метод; 0,10	—
151	405757,39	2160192,26	Картометрический метод; 0,10	—
152	405777,26	2160203,61	Картометрический метод; 0,10	—
153	405792,32	2160216,89	Картометрический метод; 0,10	—
154	405854,63	2160282,20	Картометрический метод; 0,10	—
155	405873,33	2160322,29	Картометрический метод; 0,10	—
156	405874,44	2160338,05	Картометрический метод; 0,10	—
157	405853,27	2160378,68	Картометрический метод; 0,10	—
158	405961,41	2160463,90	Картометрический метод; 0,10	—
159	406002,33	2160441,99	Картометрический метод; 0,10	—
1	406021,63	2160441,83	Картометрический метод; 0,10	—