

**КОМИТЕТ СОЦИАЛЬНОГО ОБЕСПЕЧЕНИЯ  
КУРСКОЙ ОБЛАСТИ**

**ПРИКАЗ**

г. Курск

№ 174

«03» 10 2017 г.

**О внесении изменений в Административный регламент по предоставлению органами местного самоуправления Курской области государственной услуги по переданному полномочию в сфере социальной защиты населения Курской области «Назначение и выплата единовременного пособия при рождении ребенка лицам, не подлежащим обязательному социальному страхованию на случай временной нетрудоспособности и в связи с материнством, в том числе обучающимся по очной форме обучения на платной или бесплатной основе в профессиональных образовательных организациях, образовательных организациях высшего образования, образовательных организациях дополнительного профессионального образования и научных организациях»**

1. Внести в Административный регламент по предоставлению органами местного самоуправления Курской области государственной услуги по переданному полномочию в сфере социальной защиты населения Курской области «Назначение и выплата единовременного пособия при рождении ребенка лицам, не подлежащим обязательному социальному страхованию на случай временной нетрудоспособности и в связи с материнством, в том числе обучающимся по очной форме обучения на платной или бесплатной основе в профессиональных образовательных организациях, образовательных организациях высшего образования, образовательных организациях дополнительного профессионального образования и научных организациях», утвержденный приказом комитета социального обеспечения Курской области от 25 июня 2012 г. № 79 (в редакции приказов от 08.11.2012 г. № 165; от 31.12. 2014 г. № 382; от 12.05.2015 г. № 136; от 28.04.2016 г. № 120), изменение, изложив его в новой редакции.

2. Управлению обеспечения и контроля социальных выплат (Н.И.Никифорова) настоящий приказ довести до сведения руководителей территориальных органов социальной защиты населения.

3. Управлению правовой, организационной и аналитической работы комитета социального обеспечения Курской области (Е.А.Бербенцева) обеспечить размещение настоящего приказа на официальном сайте Администрации Курской области.

4. Контроль за исполнением настоящего приказа возложить на заместителя председателя комитета социального обеспечения Курской области Трофимову Г.С.

Председатель комитета



С.В. Ковалёва

Утвержден  
Приказом комитета социального  
обеспечения Курской области  
от 25 июня 2012 № 79  
(в ред. приказов от 08.11.2012 г. № 165 и  
от 31.12.2014г. № 382; от 12.05.2015 г. № 136;  
от 28.04.2016 № 120; от 03.10.2017 г. № 174)

## **АДМИНИСТРАТИВНЫЙ РЕГЛАМЕНТ**

**по предоставлению органами местного самоуправления Курской области государственной услуги по переданному полномочию в сфере социальной защиты населения Курской области «Назначение и выплата единовременного пособия при рождении ребенка лицам, не подлежащим обязательному социальному страхованию на случай временной нетрудоспособности и в связи с материнством, в том числе обучающимся по очной форме обучения на платной или бесплатной основе в профессиональных образовательных организациях, образовательных организациях высшего образования, образовательных организациях дополнительного профессионального образования и научных организациях»**

### **I. Общие положения**

#### **Предмет регулирования Административного регламента**

1. Административный регламент по предоставлению органами местного самоуправления Курской области государственной услуги по переданному полномочию в сфере социальной защиты населения Курской области «Назначение и выплата единовременного пособия при рождении ребенка лицам, не подлежащим обязательному социальному страхованию на случай временной нетрудоспособности и в связи с материнством, в том числе обучающимся по очной форме обучения на платной или бесплатной основе в профессиональных образовательных организациях, образовательных организациях высшего образования, образовательных организациях дополнительного профессионального образования и научных организациях» (далее по тексту - Административный регламент), определяет сроки и последовательность действий (административных процедур) при предоставлении государственной услуги по назначению и выплате единовременного пособия при рождении ребенка лицам, не подлежащим обязательному социальному страхованию на случай временной нетрудоспособности и в связи с материнством, в том числе обучающимся по очной форме обучения на платной или бесплатной основе в профессиональных образовательных организациях, образовательных организациях высшего образования, образовательных организациях дополнительного профессионального образования и научных организациях (далее по тексту - государственная услуга).

## **Круг заявителей**

2. Заявителями являются один из родителей ребенка либо лицо, его заменяющее (опекун, усыновитель, приемный родитель), из числа граждан Российской Федерации, проживающих на территории Российской Федерации; иностранных граждан и лиц без гражданства, имеющих вид на жительство, а также беженцев; иностранных граждан и лиц без гражданства, имеющих разрешение на временное проживание по состоянию на 31 декабря 2006 года, в случае, если оба родителя либо лицо, их заменяющее, не работают (не служат) либо обучаются по очной форме обучения на платной или бесплатной основе в профессиональных образовательных организациях, образовательных организациях высшего образования, образовательных организациях дополнительного профессионального образования и научных организациях; физические лица, осуществляющие деятельность в качестве индивидуальных предпринимателей, адвокатов, нотариусов, иные физические лица, профессиональная деятельность которых в соответствии с федеральными законами подлежит государственной регистрации и (или) лицензированию, в случае, если второй родитель не работает (не служит) либо обучается по очной форме обучения на платной или бесплатной основе в профессиональных образовательных организациях, образовательных организациях дополнительного профессионального образования и научных организациях, либо является физическим лицом, осуществляющим деятельность в качестве индивидуального предпринимателя, адвоката, нотариуса, иным физическим лицом, профессиональная деятельность которого в соответствии с федеральными законами подлежит государственной регистрации и (или) лицензированию; либо их уполномоченные представители.

### **Требования к порядку информирования о предоставлении государственной услуги**

3. Информация о месте нахождения, графике работы, контактных телефонах, официальных сайтах органов социальной защиты населения муниципальных районов (городских округов) (далее - орган социальной защиты населения), областного бюджетного учреждения «Многофункциональный центр по предоставлению государственных и муниципальных услуг» и его филиалах (далее - ОБУ «МФЦ»), областного казенного учреждения «Центр социальных выплат» и его территориальных отделах (далее - ОКУ «Центр социальных выплат») и комитета социального обеспечения Курской области (далее - Комитет), осуществляющих предоставление государственной услуги, приводится в приложении № 1 к настоящему Административному регламенту.

4. Сведения о местах нахождения и контактных телефонах, официальных сайтах, адресах электронной почты органов,

предоставляющих государственные услуги в сфере социальной защиты населения, размещаются:

1) на официальном сайте Администрации Курской области в информационно-телекоммуникационной сети «Интернет»: <http://adm.rkursk.ru>;

2) на информационных стендах органов социальной защиты населения, ОБУ «МФЦ»; ОКУ «Центр социальных выплат» и Комитета.

5. Сведения о графике работы органов социальной защиты населения, ОБУ «МФЦ»; ОКУ «Центр социальных выплат» и Комитета сообщаются по телефонам, а также размещаются на информационной табличке (вывеске) перед входом в здание, в котором располагается орган социальной защиты населения, ОБУ «МФЦ», ОКУ «Центр социальных выплат» и Комитет либо на информационных стендах органов социальной защиты населения, ОБУ «МФЦ», ОКУ «Центр социальных выплат» и Комитета.

6. На информационных стендах в доступных для ознакомления местах, официальном сайте Администрации Курской области в информационно-телекоммуникационной сети «Интернет» (<http://adm.rkursk.ru>), в федеральной государственной информационной системе «Единый портал государственных и муниципальных услуг (функций)» (<http://gosuslugi.ru>), региональной информационной системе «Портал государственных и муниципальных услуг Курской области» (<http://rpgu.rkursk.ru>) размещается следующая информация:

регламент с приложениями и извлечениями из него;

график приема заявителей;

порядок получения консультаций;

порядок получения государственной услуги в органах социальной защиты населения, ОБУ «МФЦ», ОКУ «Центр социальных выплат»;

порядок информирования заявителей о ходе предоставления государственной услуги;

сведения об услугах, которые являются необходимыми и обязательными для предоставления государственной услуги.

7. Информация по вопросам предоставления государственной услуги, в том числе о ходе предоставления государственной услуги, предоставляется в устной (в ходе личного приема) и (или) письменной форме.

При устном обращении заявителей (в ходе личного приема) специалист органа социальной защиты населения, ОБУ «МФЦ», ОКУ «Центр социальных выплат» или Комитета, обеспечивающий предоставление государственной услуги (далее - специалист), дает устный ответ, с согласия заявителя, в случае, если изложенные в устном обращении факты и обстоятельства являются очевидными и не требуют дополнительной проверки.

Письменный ответ подписывается руководителем органа социальной защиты населения, ОБУ «МФЦ», ОКУ «Центр социальных выплат» или Комитета и содержит информацию о фамилии, инициалах и номере

телефона исполнителя. Ответ направляется по почтовому адресу, указанному в письменном обращении.

При письменном обращении ответ направляется заявителю в течение 30 календарных дней со дня регистрации письменного обращения в органе социальной защиты населения, ОБУ «МФЦ», ОКУ «Центр социальных выплат» или Комитете.

В случае направления запроса в другие государственные органы, органы местного самоуправления или должностному лицу, руководитель органа социальной защиты населения, ОБУ «МФЦ», ОКУ «Центр социальных выплат» или Комитета вправе продлить срок рассмотрения обращения не более чем на 30 календарных дней, уведомив о продлении срока его рассмотрения гражданина, направившего обращение.

При личном обращении заявителя за консультацией по вопросам предоставления государственной услуги в орган социальной защиты населения или ОБУ «МФЦ» по месту жительства заявителя, специалист выдает заявителю список документов, необходимых для предоставления государственной услуги, в том числе бланк заявления о предоставлении государственной услуги для заполнения.

Порядок получения информации, в том числе с использованием Единого портала, Регионального портала.

На Региональном портале можно получить информацию о:

- круге заявителей;
- сроке предоставления государственной услуги;
- результате предоставления государственной услуги, порядке выдачи результата государственной услуги;
- исчерпывающем перечне оснований для приостановления или отказа в предоставлении государственной услуги;
- праве заявителя на досудебное (внесудебное) обжалование действий (бездействия) и решений, принятых (осуществляемых) в ходе предоставления государственной услуги;
- формах заявлений (уведомлений, сообщений), используемых при предоставлении государственной услуги.

Информация об услугах предоставляется бесплатно.

## **II. Стандарт предоставления государственной услуги.**

### **Наименование государственной услуги.**

#### **8. Наименование государственной услуги:**

назначение и выплата единовременного пособия при рождении ребенка лицам, не подлежащим обязательному социальному страхованию на случай временной нетрудоспособности и в связи с материнством, в том числе обучающимся по очной форме обучения на платной или бесплатной основе в профессиональных образовательных организациях, образовательных организациях высшего образования, образовательных

организациях дополнительного профессионального образования и научных организациях - (далее единовременное пособие при рождении ребенка)

### **Наименование органа исполнительной власти Курской области, предоставляющего государственную услугу**

9. Государственная услуга предоставляется органами местного самоуправления.

Органом исполнительной власти Курской области, который организует выполнение на территории Курской области законодательства по предоставлению государственной услуги, является комитет социального обеспечения Курской области.

Предоставление государственной услуги осуществляют:

- органы социальной защиты населения в части приема документов и принятия решения о назначении единовременного пособия при рождении ребенка;

- подведомственное учреждение Комитета - ОКУ «Центр социальных в части формирования базы данных получателей, подготовки документов для выплаты единовременного пособия при рождении ребенка и перечисления денежных средств заявителям;

В предоставлении государственной услуги участвуют:

- ОБУ «МФЦ» в части приема документов от заявителя;

- Фонд социального страхования Российской Федерации, органы социальной защиты по месту жительства другого родителя в части предоставления сведений по межведомственному запросу.

В соответствии с требованиями пункта 3 части 1 статьи 7 Федерального закона от 27 июля 2010 года N 210-ФЗ «Об организации предоставления государственных и муниципальных услуг» вышеназванные органы, предоставляющие государственную услугу, не вправе требовать от заявителей осуществления действий, в том числе согласований, необходимых для получения государственной услуги и связанных с обращением в иные государственные органы и организации, за исключением получения услуг, включенных в перечень услуг, которые являются необходимыми и обязательными для предоставления государственных услуг, утвержденный нормативным правовым актом Курской области.

### **Описание результата предоставления государственной услуги**

10. Результатом предоставления государственной услуги является назначение и выплата единовременного пособия при рождении ребенка либо письменный мотивированный отказ в назначении и выплате единовременного пособия при рождении ребенка.

**Срок предоставления государственной услуги, в том числе с учетом необходимости обращения в организации, участвующие в предоставлении государственной услуги, срок приостановления предоставления государственной услуги в случае, если возможность приостановления предусмотрена законодательством Российской Федерации, срок выдачи (направления) документов, являющихся результатом предоставления государственной услуги**

11. Срок предоставления государственной услуги «Назначение и выплата единовременного пособия при рождении ребенка лицам, не подлежащим обязательному социальному страхованию на случай временной нетрудоспособности и в связи с материнством, в том числе обучающимся по очной форме обучения в профессиональных образовательных организациях, образовательных организациях высшего образования, образовательных организациях дополнительного профессионального образования и научных организациях» составляет 16 рабочих дней.

Действующее законодательство не содержит оснований для приостановления предоставления государственной услуги.

Срок выдачи (направления) документов, являющихся результатом предоставления услуги – передача выплатных документов в организации федеральной почтовой связи и кредитные организации составляет 1 рабочий день.

Уведомление об отказе в назначении единовременного пособия при рождении ребенка направляется через отделение федеральной почтовой связи заявителю в течение пяти рабочих дней с даты принятия решения об отказе в предоставлении государственной услуги.

**Перечень нормативных правовых актов, регулирующих отношения, возникающие в связи с предоставлением государственной услуги с указанием их реквизитов и источников официального опубликования**

12. Предоставление государственной услуги осуществляется в соответствии с:

Федеральным законом от 19 мая 1995 г. № 81-ФЗ «О государственных пособиях гражданам, имеющим детей» (с последующими изменениями) («Российская газета» от 24.05.1995 г. № 99, Собрание законодательства Российской Федерации от 22.05.1995 г. № 21, ст. 1929);

Федеральным законом от 27 июля 2010 № 210-ФЗ «Об организации предоставления государственных и муниципальных услуг» (с последующими изменениями) («Российская газета», 30.07.2010, № 168, «Собрание законодательства РФ», 02.08.2010, № 31, ст. 4179);

Федеральным законом от 6 апреля 2011 г. № 63-ФЗ «Об электронной подписи» (с последующими изменениями) («Парламентская газета», 08-

14.04.2011 № 17; «Российская газета», 08.04.2011, № 75; «Собрание законодательства РФ», 11.04.2011, № 15, ст. 2036.);

Приказом Министерства здравоохранения и социального развития Российской Федерации от 23 декабря 2009 г. № 1012н «Об утверждении Порядка и условий назначения и выплаты государственных пособий гражданам, имеющим детей» (с последующими изменениями) («Российская газета», 27.01.2010, № 15);

постановлением Фонда социального страхования Российской Федерации от 10 февраля 2010 г. № 31 «Об утверждении форм заявки на финансовое обеспечение расходов на выплату отдельных видов государственных пособий и отчета о расходовании средств, предусмотренных на финансовое обеспечение расходов на выплату отдельных видов государственных пособий лицам, не подлежащим обязательному социальному страхованию на случай временной нетрудоспособности и в связи с материнством, а также уволенным прекратившим деятельность, полномочия) в установленном порядке» («Российская газета» 17 марта 2010 г. № 54);

Законом Курской области от 04.01.2003 г. № 1-ЗКО «Об административных правонарушениях в Курской области» (в ред. Закона Курской области от 25.11.2013 года № 110-ЗКО) («Курская правда» от 30.11.2013 г. № 143);

Законом Курской области от 28 декабря 2005г. № 102-ЗКО «О наделении органов местного самоуправления Курской области отдельными государственными полномочиями Курской области в сфере социальной защиты населения» (с последующими изменениями) («Курская правда», 17.01.2006, № 4);

постановление Администрации Курской области от 29 сентября 2011 № 473-па «О разработке и утверждении административных регламентов исполнения государственных функций и административных регламентов предоставления государственных услуг» (с последующими изменениями) («Курская правда», 08.10.2011, №120);

постановлением Администрации Курской области от 19.12.2012 № 1100-па «Об утверждении Положения об особенностях подачи и рассмотрения жалоб на решения и действия (бездействие) органов исполнительной власти Курской области и их должностных лиц, государственных гражданских служащих органов исполнительной власти Курской области» (Официальный сайт Администрации Курской области <http://adm.rkursk.ru>, 20.12.2012, «Курская правда», 25.12.2012, № 154);

постановлением Губернатора Курской области от 20 ноября 2013 г. № 512-пг «О мерах по реализации Постановления Правительства Российской Федерации от 8 октября 2013 г. № 893 «О порядке предоставления субвенций, предоставляемых бюджетам субъектов Российской Федерации и бюджету г. Байконура из федерального бюджета в целях финансового обеспечения расходных обязательств субъектов Российской Федерации, возникающих при выполнении полномочий Российской Федерации, на выплату отдельных видов государственных пособий лицам, не подлежащим обязательному социальному страхованию на случай



временной нетрудоспособности и в связи с материнством, а также лицам, уволенным в связи с ликвидацией организаций (прекращением деятельности, полномочий физическими лицами)»; (Официальный сайт Администрации Курской области <http://adm.rkursk.ru>, 21.11.2013; Курская правда, 23.11.2013, № 140).

**Исчерпывающий перечень документов, необходимых в соответствии с нормативными правовыми актами для предоставления государственной услуги и услуг, которые являются необходимыми и обязательными для предоставления государственной услуги, подлежащих представлению заявителем, способы их получения заявителем, в том числе в электронной форме, порядок их представления**

13. Для предоставления государственной услуги заявителем представляются следующие документы:

а) письменное заявление о назначении и выплате единовременного пособия при рождении ребенка с указанием в нем способа получения денежных средств, форма которого предусмотрена приложением № 3 к настоящему Административному регламенту (далее – заявление). При подаче заявления предъявляется документ, удостоверяющий личность;

Заявление предоставляется:

-на бумажном носителе посредством почтового отправления или при личном обращении заявителя либо его уполномоченного представителя;

-в электронной форме, путем заполнения формы запроса, размещенной на официальном сайте органа власти в сети Интернет, в том числе посредством отправки через личный кабинет Единого (регионального) портала без необходимости дополнительной подачи запроса в какой-либо иной форме или путем направления электронного документа на официальную электронную почту органа власти.

б) справка о рождении ребенка (детей), выданная органами записи актов гражданского состояния; копия свидетельства о рождении ребенка, выданного консульским учреждением Российской Федерации за пределами территории Российской Федерации, - при рождении ребенка на территории иностранного государства, а в случаях, когда регистрация рождения ребенка произведена компетентным органом иностранного государства;

документ и его копия, подтверждающий факт рождения и регистрации ребенка, выданный и удостоверенный штампом «апостиль» компетентным органом иностранного государства, с удостоверенным в установленном законодательством Российской Федерации порядке переводом на русский язык - при рождении ребенка на территории иностранного государства - участника Конвенции, отменяющей требование легализации иностранных официальных документов, заключенной в Гааге 5 октября 1961 года;

документ и его копия, подтверждающий факт рождения и регистрации ребенка, выданный компетентным органом иностранного государства, переведенный на русский язык и легализованный консульским

учреждением Российской Федерации за пределами территории Российской Федерации - при рождении ребенка на территории иностранного государства, не являющегося участником указанной в настоящем подпункте Конвенции;

документ и его копия, подтверждающий факт рождения и регистрации ребенка, выданный компетентным органом иностранного государства, переведенный на русский язык и скрепленный гербовой печатью - при рождении ребенка на территории иностранного государства, являющегося участником Конвенции о правовой помощи и правовых отношениях по гражданским, семейным и уголовным делам, заключенной в городе Минске 22 января 1993 года;

в) выписка из трудовой книжки, военного билета или другого документа о последнем месте работы (службы, учебы) обоих родителей, заверенные подписью руководителя или уполномоченного на то должностного лица и печатью;

В случае отсутствия у лица, имеющего право на получение единовременного пособия при рождении ребенка трудовой книжки в заявлении о назначении единовременного пособия при рождении ребенка получатель указывает сведения о том, что он нигде не работал и не работает по трудовому договору, не осуществляет деятельность в качестве индивидуального предпринимателя, адвоката, нотариуса, занимающегося частной практикой, не относится к иным физическим лицам, профессиональная деятельность которых в соответствии с федеральными законами подлежит государственной регистрации и (или) лицензированию;

г) выписка из решения об установлении над ребенком опеки (копия вступившего в законную силу решения суда об усыновлении, копия договора о передаче ребенка (детей) на воспитание в приемную семью) - для лица, заменяющего родителей (опекуна, усыновителя, приемного родителя);

д) копия документа, удостоверяющего личность, с отметкой о выдаче вида на жительство - для иностранных граждан и лиц без гражданства, постоянно проживающих на территории Российской Федерации, копия удостоверения беженца - для беженцев, которым назначение и выплата пособия осуществляются органами социальной защиты населения;

е) копия разрешения на временное проживание по состоянию на 31 декабря 2006 года - для иностранных граждан и лиц без гражданства, временно проживающих на территории Российской Федерации и не подлежащих обязательному социальному страхованию;

ж) копии документов, подтверждающих статус (для физических лиц, осуществляющих деятельность в качестве индивидуальных предпринимателей, адвокатов, нотариусов, физических лиц, профессиональная деятельность которых в соответствии с федеральными законами подлежит государственной регистрации и (или) лицензированию);

з) копия свидетельства о расторжении брака в случае, если брак между родителями расторгнут;

и) в случае, если брак между родителями расторгнут - документ, подтверждающий совместное проживание на территории Российской Федерации ребенка с родителем, обратившимся за назначением единовременного пособия при рождении ребенка, выданный организацией, уполномоченной на его выдачу.

Одновременно с копиями предъявляются подлинники документов для их сверки.

Если документы, необходимые для предоставления государственной услуги, направляются по почте, копии документов, указанных в настоящем пункте, а также подпись заявителя должны быть заверены в установленном законом порядке.

Направление документов по почте осуществляется способом, позволяющим подтвердить факт и дату отправления.

При предоставлении документов через органы социальной защиты населения или ОБУ «МФЦ», подлинность документов удостоверяется руководителем данного органа (центра) либо его уполномоченным лицом.

14. В случае если за получением государственной услуги обращается уполномоченный представитель заявителя, то представляются также документы, удостоверяющие полномочия представителя.

**Исчерпывающий перечень документов, необходимых в соответствии с нормативными правовыми актами для предоставления государственной услуги, которые находятся в распоряжении государственных органов, органов местного самоуправления и иных органов, участвующих в предоставлении государственной услуги, и которые заявитель вправе представить, а также способы их получения заявителями, в том числе в электронной форме, порядок их представления**

15. Для предоставления государственной услуги заявителю органами социальной защиты населения в рамках межведомственного взаимодействия запрашиваются следующие документы (сведения), которые находятся в распоряжении государственных органов, органов местного самоуправления и иных организаций:

а) в случае обращения за назначением единовременного пособия при рождении ребенка в орган социальной защиты населения по месту фактического проживания либо по месту пребывания дополнительно запрашивается справка из органа социальной защиты населения по месту жительства о том, что пособие не назначалось и не выплачивалось;

б) справка из территориального органа Фонда социального страхования Российской Федерации об отсутствии регистрации в территориальных органах Фонда социального страхования Российской Федерации в качестве страхователя и о неполучении единовременного пособия при рождении ребенка за счет средств обязательного социального страхования для физических лиц, осуществляющих деятельность в качестве индивидуальных предпринимателей, адвокатов, нотариусов, иных физических лиц, профессиональная деятельность которых в соответствии с

федеральными законами подлежит государственной регистрации и (или) лицензированию.

Заявитель вправе представить указанные в настоящем пункте документы по собственной инициативе.

Непредставление заявителем вышеназванных документов не является основанием для отказа в предоставлении заявителю государственной услуги.

### **Указание на запрет требовать от заявителя**

16. ОБУ «МФЦ» и органы социальной защиты населения, предоставляющие государственную услугу, не вправе требовать от заявителя:

представления документов и информации или осуществления действий, представление или осуществление которых не предусмотрено нормативными правовыми актами, регулирующими отношения, возникающие в связи с предоставлением государственной услуги;

представления документов и информации, в том числе подтверждающих внесение заявителем платы за предоставление государственной услуги, которые находятся в распоряжении органов, предоставляющих государственные услуги, органов, предоставляющих муниципальные услуги, иных государственных органов, органов местного самоуправления либо подведомственных государственным органам или органам местного самоуправления организаций, участвующих в предоставлении предусмотренных частью 1 статьи 1 Федерального закона от 27 июля 2010 г. № 210-ФЗ «Об организации предоставления государственных и муниципальных услуг», в соответствии с нормативными правовыми актами Российской Федерации, нормативными правовыми актами Курской области, муниципальными правовыми актами, за исключением документов, включенных в определённый частью 6 статьи 7 Федерального закона от 27 июля 2010 г. № 210-ФЗ перечень документов. Заявитель вправе представить указанные документы и информацию в органы, предоставляющие государственные услуги по собственной инициативе;

осуществления действий, в том числе согласований, необходимых для получения государственных услуг и связанных с обращением в иные государственные органы, органы местного самоуправления, организации, за исключением получения услуг и получения документов и информации, предоставляемых в результате предоставления таких услуг, включенных в перечни, указанные в части 1 статьи 9 Федерального закона от 27 июля 2010 г. № 210-ФЗ.

При приеме заявления и документов посредством Регионального портала запрещается:

-отказывать в приеме заявления и иных документов, необходимых для предоставления государственной услуги, в случае если заявление и документы, необходимые для предоставления услуги, поданы в

соответствии с информацией о сроках и порядке предоставления государственной услуги, опубликованной на Едином портале;

-отказывать в предоставлении услуги, в случае если заявление и документы, необходимые для предоставления услуги, поданы в соответствии с информацией о сроках и порядке предоставления государственной услуги, опубликованной на Едином портале;

-требовать от заявителя совершения иных действий кроме прохождения идентификации и аутентификации в соответствии с нормативными правовыми актами Российской Федерации, указания цели приема, а также предоставления сведений, необходимых для расчета длительности временного интервала, который необходимо забронировать для приема;

-требовать от заявителя предоставления документов, подтверждающих внесение заявителем платы за предоставление услуги.

### **Исчерпывающий перечень оснований для отказа в приеме документов, необходимых для предоставления государственной услуги**

17. Оснований для отказа в приеме документов, необходимых для предоставления государственной услуги, действующим законодательством не предусмотрено.

### **Исчерпывающий перечень оснований для приостановления или отказа в предоставлении государственной услуги**

18. Действующее законодательство не содержит оснований для приостановления предоставления государственной услуги.

19. Основанием для отказа в предоставлении государственной услуги является отсутствие права на назначение единовременного пособия при рождении ребенка в соответствии с Федеральным законом от 19 мая 1995 г. № 81-ФЗ «О государственных пособиях гражданам, имеющим детей» и Приказом Министерства здравоохранения и социального развития Российской Федерации от 23 декабря 2009 г. № 1012н «Об утверждении Порядка и условий назначения и выплаты государственных пособий гражданам, имеющим детей».

### **Перечень услуг, которые являются необходимыми и обязательными для предоставления государственной услуги, в том числе сведения о документе (документах), выдаваемом (выдаваемых) организациями, участвующими в предоставлении государственной услуги**

20. Услуги, которые являются необходимыми и обязательными для предоставления государственной услуги не предусмотрены.

**Порядок, размер и основания взимания государственной пошлины или иной платы, взимаемой за предоставление государственной услуги**

21. За предоставление государственной услуги государственная пошлина или иная плата не взимается.

**Порядок, размер и основания взимания платы за предоставление услуг, которые являются необходимыми и обязательными для предоставления государственной услуги, включая информацию о методике расчета такой платы**

22. Плата за предоставление услуг, которые являются необходимыми и обязательными для предоставления государственной услуги, не предусмотрена

**Максимальный срок ожидания в очереди при подаче запроса о предоставлении государственной услуги, услуги, предоставляемой организацией, участвующей в предоставлении государственной услуги, и при получении результата предоставления таких услуг**

23. Время ожидания заявителя в очереди при подаче запроса о предоставлении государственной услуги, составляет не более 15 минут.  
Государственная услуга не предусматривает выдачу результата предоставления государственной услуги.

**Срок и порядок регистрации запроса заявителя о предоставлении государственной услуги и услуги, предоставляемой организацией, участвующей в предоставлении государственной услуги, в том числе в электронной форме**

24. При представлении заявления и документов, необходимых для предоставления государственной услуги, заявителем лично в орган социальной защиты населения, заявление регистрируется специалистом органа социальной защиты населения в день представления заявления и документов, необходимых для предоставления государственной услуги в течение 15 минут.

В случае направления заявления и документов, необходимых для предоставления государственной услуги, по почте, через региональную государственную систему «Портал государственных и муниципальных услуг Курской области» либо через ОБУ «МФЦ», заявление регистрируется специалистом органа социальной защиты датой, соответствующей дате поступления заявления по штемпелю на конверте либо датой получения их от заявителя через информационную систему или специалиста ОБУ «МФЦ» в течение 10 минут.

Срок регистрации запроса, поступившего через Региональный портал в журнале регистрации входящей корреспонденции департамента и (или) в автоматизированной информационной системе электронного документооборота осуществляется в порядке общего делопроизводства в срок не позднее 1 рабочего дня, следующего за днем поступления запроса.

При получении запроса в электронном виде (после заполнения заявителем каждого из полей электронной формы заявления) автоматически осуществляется форматно-логическая проверка сформированного запроса.

При выявлении некорректно заполненного поля электронной формы заявления заявитель уведомляется о характере выявленной ошибки и порядке ее устранения посредством информационного сообщения непосредственно в электронной форме запроса.

После принятия запроса заявителя должностным лицом, ответственным за прием и регистрацию документов, поступивших посредством Регионального портала (ответственным за предоставление услуги) статус запроса заявителя в личном кабинете заявителя на Региональном портале обновляется до статуса «принято».

**Требования к помещениям, в которых предоставляется государственная услуга, услуга, предоставляемая организацией, участвующей в предоставлении государственной услуги, к месту ожидания и приема заявителей, размещению и оформлению визуальной, текстовой и мультимедийной информации о порядке предоставления таких услуг**

25. Требования к помещениям органов социальной защиты населения, предоставляющих государственную услугу

В органах социальной защиты населения, предоставляющих государственную услугу, обеспечивается:

осуществление приема заявителей в специально выделенных для этих целей помещениях (присутственных местах), которые включают в себя места для ожидания, информирования, получения информации и заполнения необходимых документов, приема заявителей;

соответствие помещений органов социальной защиты населения санитарно-эпидемиологическим правилам и нормативам, а также правилам противопожарной безопасности;

оборудование присутственных мест доступными местами общего пользования (туалетами) и системой кондиционирования воздуха либо вентиляторами.

Присутственные места оборудуются:

стендами с информацией для заявителей о предоставляемых услугах органом социальной защиты населения;

вывесками с наименованием помещений у входа в каждое из помещений.

26. Требования к местам для ожидания

Места для ожидания в очереди оборудуются стульями (кресельными секциями) и (или) скамьями. Количество мест ожидания определяется исходя из фактической нагрузки и возможностей для их размещения в здании, но не менее 2 мест на каждого специалиста, ведущего прием.

Места для ожидания находятся в холле или ином специально приспособленном помещении.

Для создания комфортных условий ожидания на столах (стойках) для письма размещаются газеты, журналы, печатная продукция (брошюры, буклеты) по вопросам предоставления государственной услуги.

#### 27. Требования к оформлению входа в здание

Центральный вход в здание органа социальной защиты населения оборудуется вывеской, содержащей следующую информацию:

- наименование органа социальной защиты населения;
- место его нахождения;
- режим работы;
- телефонный номер для справок.

#### 28. Требования к местам для информирования, получения информации и заполнения необходимых документов

Места для информирования, предназначенные для ознакомления заявителей с информационными материалами, оборудуются:

информационными стендами, обновляемыми информацией по мере изменения действующего законодательства, регулирующего предоставление государственной услуги и изменения справочных сведений.

Информационные стенды, столы (стойки) размещаются в местах, обеспечивающих свободный доступ к ним.

Места для оформления документов оборудуются стульями, столами (стойками) и обеспечиваются образцами заполнения документов, в том числе бланками заявлений и письменными принадлежностями.

#### 29. Требования к местам для приема заявителей

В органах социальной защиты населения выделяются помещения для приема заявителей.

Кабинеты для приема заявителей оборудуются вывесками с указанием:

- номера кабинета;
- фамилии, имени, отчества и должности специалиста;
- информации о днях и времени приема заявителей;
- времени перерыва на обед.

Таблички на дверях или стенах устанавливаются таким образом, чтобы при открытой двери были видны и читаемы.

Рабочее место специалиста оборудуется персональным компьютером с печатающим устройством.

Помещения для непосредственного взаимодействия специалистов с заявителями организуются в виде отдельных кабинетов либо в виде отдельных рабочих мест для каждого ведущего прием специалиста.



В целях обеспечения конфиденциальности сведений одновременное консультирование и (или) прием двух и более посетителей одним специалистом не допускается.

30. Требования к обеспечению доступности услуг для инвалидов:  
возможность беспрепятственного входа в объекты и выхода из них;  
содействие со стороны персонала объекта или специалистов, при необходимости, инвалиду при входе в объект и выходе из него;

оборудование на прилегающих к зданию территориях мест для парковки автотранспортных средств инвалидов;

возможность посадки в транспортное средство и высадки из него перед входом на объекты, в том числе с использованием кресла-коляски и, при необходимости, с помощью персонала объекта;

возможность самостоятельного передвижения по объекту в целях доступа к месту предоставления услуги, а также с помощью должностных лиц, предоставляющих услуги, ассистивных и вспомогательных технологий, а также сменного кресла-коляски;

сопровождение инвалидов, имеющих стойкие расстройства функции зрения и самостоятельного передвижения, по территории объекта;

проведение инструктажа специалистов, осуществляющих первичный контакт с получателями услуги, по вопросам работы с инвалидами;

размещение носителей информации о порядке предоставления услуги инвалидам с учетом ограничений их жизнедеятельности, в том числе, при необходимости, дублирование необходимой для получения услуги звуковой и зрительной информации, а также надписей, знаков и иной текстовой и графической информации знаками, выполненными рельефно-точечным шрифтом Брайля и на контрастном фоне;

обеспечение допуска на объект собаки-проводника при наличии документа, подтверждающего ее специальное обучение, выданного по форме, установленной федеральным органом исполнительной власти, осуществляющим функции по выработке и реализации государственной политики и нормативно-правовому регулированию в сфере социальной защиты населения;

оказание специалистами инвалидам необходимой помощи, связанной с разъяснением в доступной для них форме порядка предоставления и получения услуги, оформлением необходимых для ее предоставления документов, ознакомлением инвалидов с размещением кабинетов, последовательностью действий, необходимых для получения услуги;

обеспечение допуска сурдопереводчика, тифлосурдопереводчика, а также иного лица, владеющего жестовым языком;

обеспечение условий доступности для инвалидов по зрению официальных сайтов комитета социального обеспечения Курской области, подведомственных органов и организаций в информационно-телекоммуникационной сети «Интернет»;

предоставление инвалидам возможности получения государственной услуги в электронном виде с учетом ограничений их жизнедеятельности;

предоставление, при необходимости, услуги по месту жительства инвалида или в дистанционном режиме;

оказание должностными лицами органов социальной защиты населения, подведомственных органов и организаций иной необходимой

инвалидам помощи в преодолении барьеров, мешающих получению ими услуг наравне с другими лицами.

**Показатели доступности и качества государственной услуги, в том числе количество взаимодействий заявителя с должностными лицами при предоставлении государственной услуги и их продолжительность, возможность получения государственной услуги в многофункциональном центре предоставления государственных и муниципальных услуг, возможность получения информации о ходе предоставления государственной услуги, в том числе с использованием информационно-коммуникационных технологий**

**31. Показатели доступности государственной услуги:**

расположенность органов, предоставляющих государственную услугу в зоне доступности к основным транспортным магистралям, наличие подъездных дорог;

наличие полной и понятной информации о местах, порядке и сроках предоставления государственной услуги в общедоступных местах помещений органов, предоставляющих государственную услугу, в информационно-телекоммуникационных сетях общего пользования (в том числе в сети Интернет), средствах массовой информации, информационных материалах (брошюрах, буклетах и т. д.);

наличие необходимого и достаточного количества специалистов, а также помещений, в которых осуществляется предоставление государственной услуги в целях соблюдения установленных Административным регламентом сроков предоставления государственной услуги;

доступность обращения за предоставлением государственной услуги, в том числе для лиц с ограниченными возможностями здоровья;

получение информации о порядке и сроках предоставления услуги;

формирование запроса;

прием и регистрация органом (организацией) запроса и иных документов, необходимых для предоставления услуги;

получение результата предоставления услуги;

получение сведений о ходе выполнения запроса;

досудебное (внесудебное) обжалование решений и действий (бездействия) органа (организации), должностного лица органа (организации) либо государственного или муниципального служащего.

**32. Показатели качества государственной услуги:**

полнота и актуальность информации о порядке предоставления государственной услуги;

соблюдение сроков предоставления государственной услуги и сроков выполнения административных процедур при предоставлении государственной услуги;

количество взаимодействия заявителя с должностными лицами при предоставлении государственной услуги составляет не более двух раз, продолжительность взаимодействия не должна превышать 15 минут;

отсутствие очередей при приеме и выдаче документов заявителем;

отсутствие обоснованных жалоб на действия (бездействие), специалистов и уполномоченных должностных лиц;

отсутствие жалоб на некорректное, невнимательное отношение специалистов и уполномоченных должностных лиц к заявителям;

предоставление возможности получения государственной услуги в электронном виде.

**Иные требования, в том числе учитывающие особенности предоставления государственной услуги в многофункциональных центрах предоставления государственных и муниципальных услуг и особенности предоставления государственной услуги в электронной форме**

33. Государственная услуга на базе ОБУ «МФЦ» предоставляется на основании соглашения о взаимодействии, заключенного между органом социальной защиты населения и ОБУ «МФЦ», с учетом приема документов по экстерриториальному принципу.

34. Заявления и документы, необходимые для получения пособий, представляемые в форме электронных документов:

подписываются в соответствии с требованиями Федерального закона от 6 апреля 2011 г. № 63-ФЗ «Об электронной подписи» и статей 21.1 и 21.2 Федерального закона от 27 июля 2010 г. № 210-ФЗ «Об организации предоставления государственных и муниципальных услуг;

представляются в органы социальной защиты населения, назначающие пособие по беременности и родам и единовременное пособие женщинам, вставшим на учет в медицинских организациях в ранние сроки беременности, с использованием электронных носителей и (или) информационно-телекоммуникационных сетей общего пользования, включая сеть Интернет:

лично или через законного представителя при посещении органа социальной защиты населения;

посредством многофункциональных центров предоставления государственных и муниципальных услуг;

посредством Единого портала государственных и муниципальных услуг (функций) (без использования электронных носителей);

иным способом, позволяющим передать в электронном виде заявление и иные документы.

В случае направления в организацию, назначающую пособие, заявления в электронной форме основанием для его приема (регистрации) является представление заявителем посредством Единого портала государственных и муниципальных услуг (функций) (<http://gosuslugi.ru>) документов, указанных в части 6 статьи 7 Федерального закона «Об организации предоставления государственных и муниципальных услуг», необходимых для назначения пособия по беременности и родам и

единовременного пособия женщинам, вставшим на учет в медицинских организациях в ранние сроки беременности.

**III. Состав, последовательность и сроки  
выполнения административных процедур, требования к порядку  
их выполнения, в том числе особенности выполнения  
административных процедур в электронной форме, а также  
особенности выполнения административных процедур в  
многофункциональных центрах по предоставлению  
государственных и муниципальных услуг**

**Исчерпывающий перечень административных процедур**

35. Предоставление государственной услуги включает в себя следующие административные процедуры:

- 1) прием и регистрация заявления о предоставлении государственной услуги со всеми необходимыми документами;
- 2) формирование и направление межведомственных запросов в органы (организации), участвующие в предоставлении услуги;
- 3) формирование личного дела заявителя;
- 4) принятие органом социальной защиты населения решения о предоставлении (отказе в предоставлении) государственной услуги;
- 5) формирование базы данных получателей единовременного пособия при рождении ребенка.

Блок - схема предоставления государственной услуги в приложении № 2 к настоящему Административному регламенту.

**Прием и регистрация заявления о предоставлении  
государственной услуги со всеми необходимыми документами**

36. Основанием для начала данной административной процедуры является подача заявителем либо его уполномоченным представителем заявления о предоставлении ему государственной услуги с документами, указанными в пунктах 13 и 14 настоящего Административного регламента.

При направлении заявления и документов, указанных в пунктах 13 и 14 Административного регламента, в электронной форме (в сканированном виде), с использованием региональной государственной информационной системы «Портал государственных и муниципальных услуг Курской области», специалист в течение 2 календарных дней со дня регистрации заявления направляет заявителю электронное сообщение, подтверждающее прием данных документов, а также направляет заявителю информацию об адресе и графике работы органа социальной защиты населения, в который необходимо представить (направить по почте) документы (за исключением заявления о предоставлении государственной услуги), направленные в электронной форме (сканированном виде), для проверки их достоверности. В случае если в

электронной форме (сканированном виде) заявителем направлены не все документы, указанные в пунктах 13 и 14 Административного регламента, то информирует заявителя также о представлении (направлении по почте) недостающих документов, а также документах, которые будут истребованы органом социальной защиты населения в рамках межведомственного взаимодействия, находящихся в распоряжении государственных органов, органов местного самоуправления и их подведомственных организациях.

При предоставлении услуги в электронной форме заявителю направляется уведомление:

- о начале предоставления государственной услуги;
- об окончании предоставления государственной услуги;
- о мотивированном отказе в предоставлении государственной услуги.

При получении запроса в электронной форме в автоматическом режиме осуществляется форматно-логический контроль запроса, проверяется наличие (отсутствие) оснований в приеме запроса, а также осуществляются следующие действия:

при наличии хотя бы одного из оснований для отказа в предоставлении услуги, указанных в соответствующем пункте административного регламента, должностное лицо, ответственное за предоставление услуги, в срок не превышающий срок предоставления услуги, подготавливает письмо о невозможности предоставления услуги;

при отсутствии оснований, для отказа в предоставлении услуги заявителю сообщается присвоенный запросу в электронной форме уникальный номер, по которому в соответствующем разделе Единого (Регионального) портала заявителю будет предоставлена информация о ходе выполнения запроса.

Информация о ходе предоставления услуги направляется заявителю в срок, не превышающий одного рабочего дня после завершения выполнения соответствующего действия на адрес электронной почты или с использованием средств Регионального портала по выбору заявителя.

Направление уведомления о приеме и регистрации запроса и иных документов, необходимых для предоставления услуги, либо мотивированный отказ в приеме запроса и иных документов, необходимых для предоставления услуги (в случае предусмотренных законодательством).

Уведомление направляется в срок, не превышающий одного рабочего дня после завершения соответствующего действия, на адрес электронной почты или с использованием средств Регионального или официального сайта в единый личный кабинет по выбору заявителя.

При получении заявления и документов, указанных в пунктах 13 и 14 настоящего Административного регламента, по почте, специалист органа социальной защиты населения по месту жительства или ОБУ «МФЦ» проверяет:

1) наличие документов, необходимых для предоставления государственной услуги, и правильность их заверения в соответствии с действующим законодательством;

2) правильность оформления заявления;

3) проверяет документы на наличие приписок, зачеркнутых слов, исправлений, а также документов, исполненных карандашом, документов с серьезными повреждениями, не позволяющими однозначно истолковать их содержание;

4) проводит проверку заявителя на предмет повторности оказания услуги;

5) вносит запись о приеме заявления в журнал регистрации заявлений и решений (далее – Журнал), который ведется по форме согласно приложению № 4 к настоящему Административному регламенту. (Специалист ОБУ «МФЦ» регистрирует заявление в журнале регистрации заявлений.)

6) заполняет расписку о приеме (регистрации) заявления заявителя по форме согласно приложению № 3 к настоящему Административному регламенту. Направляет заявителю расписку о дате регистрации заявления в журнале регистрации заявлений в течение 5 календарных дней с даты регистрации заявления.

При личном обращении заявителя с заявлением и документами, указанными в пунктах 13 и 14 настоящего Административного регламента, специалист органа социальной защиты населения по месту жительства или ОБУ «МФЦ» проверяет:

1) наличие документов, необходимых для предоставления государственной услуги;

2) правильность оформления заявления.

В случае неправильного оформления заявления о предоставлении государственной услуги, специалистом оказывается помощь заявителю в оформлении нового заявления.

3) документ, удостоверяющий личность заявителя (возвращается заявителю);

4) проверяет документы на наличие приписок, зачеркнутых слов, исправлений, а также документов, исполненных карандашом, документов с серьезными повреждениями, не позволяющими однозначно истолковать их содержание.

5) сверяет подлинники и копии документов, верность которых не засвидетельствована в установленном законом порядке, и заверяет копии документов у руководителя органа социальной защиты населения или ОБУ «МФЦ» либо уполномоченного им лица подписью и печатью;

6) заполняет расписку о приеме (регистрации) заявления заявителя по форме согласно приложению № 3 к настоящему Административному регламенту, и передает её заявителю;

7) вносит запись о приеме заявления в «Журнал регистрации заявлений и решений» (далее – Журнал), который ведется по форме согласно приложению № 4 к настоящему Административному регламенту. (Специалист ОБУ «МФЦ» регистрирует заявление в журнале регистрации заявлений.)

Максимально допустимый срок осуществления административной процедуры, связанной с приемом заявления о предоставлении

государственной услуги, составляет 15 минут с момента обращения заявителя к специалисту.

ОБУ «МФЦ» в течение одного рабочего дня со дня регистрации заявления и документов, представленных заявителем, передает их в орган социальной защиты населения по месту жительства заявителя.

Критерием принятия решения о регистрации заявления и представленных документов является подача заявителем заявления и документов.

Результатом исполнения данной административной процедуры является прием документов и внесение записи в Журнал.

Фиксацией результата является регистрация заявления в Журнале.

### **Формирование и направление межведомственных запросов в органы (организации), участвующие в предоставлении услуги**

37. Основанием для формирования и направления межведомственных запросов в органы (организации), участвующие в предоставлении государственной услуги является отсутствие документов, указанных в пункте 15 настоящего Административного регламента.

Ответственным за формирование и направление межведомственных запросов в органы (организации), участвующие в предоставлении государственной услуги является специалист органа социальной защиты населения.

38. Специалист органа социальной защиты населения в течение 2-х рабочих дней со дня регистрации заявления о предоставлении государственной услуги в рамках межведомственного электронного взаимодействия направляет запрос:

в УФСС России по Курской области об отсутствии регистрации в территориальных органах Фонда социального страхования Российской Федерации в качестве страхователя и о неполучении единовременного пособия при рождении ребенка за счет средств обязательного социального страхования для физических лиц, осуществляющих деятельность в качестве индивидуальных предпринимателей, адвокатов, нотариусов, иных физических лиц, профессиональная деятельность которых в соответствии с федеральными законами подлежит государственной регистрации и (или) лицензированию;

в орган социальной защиты по месту жительства заявителя о неполучении (получении) по месту жительства другого родителя единовременного пособия при рождении ребенка.

Межведомственный запрос направляется в форме электронного документа с использованием единой системы межведомственного электронного взаимодействия и подключаемых к ней региональных систем межведомственного электронного взаимодействия, а в случае отсутствия доступа к указанной системе - на бумажном носителе с соблюдением норм законодательства Российской Федерации о защите персональных данных.

Межведомственный запрос на бумажном носителе подписывается руководителем органа социальной защиты населения либо его

заместителем. В межведомственном запросе на бумажном носителе указываются сведения, предусмотренные статьей 7.2 Федерального закона № 210-ФЗ.

Предельный срок для ответов на запросы, указанные в пункте 15 Административного регламента - 5 рабочих дней со дня поступления запроса в соответствующий орган либо организацию. Испрашиваемая информация и (или) документы предоставляются в порядке, указанном в технологической карте межведомственного взаимодействия государственной услуги.

Общий максимальный срок выполнения процедуры - 7 рабочих дней со дня регистрации запроса (заявления) и документов, которые представлены самостоятельно.

В случае самостоятельного представления заявителем вышеуказанных документов указанные документы или содержащиеся в них сведения в рамках межведомственного взаимодействия не запрашиваются.

Критерием для принятия решения о направлении межведомственного запроса является отсутствие документов, указанных в пункте 15 настоящего Административного регламента.

Результатом исполнения данной административной процедуры является направление запросов в рамках межведомственного взаимодействия и получение из органов и организаций, участвующих в предоставлении государственной услуги, ответов на запросы и выявление оснований для принятия решения о предоставлении (отказе) государственной услуги.

Способом фиксации результата является регистрация запросов в системе исполнения услуг и межведомственного взаимодействия (на бумажном носителе - в журнале регистрации исходящей корреспонденции) в органе социальной защиты населения.

### **Формирование личного дела заявителя**

39. Основанием для начала административной процедуры является поступившее зарегистрированное заявление и документы, предоставляемые заявителем лично в орган социальной защиты населения или полученные от специалиста ОБУ «МФЦ», а также документы, полученные в рамках межведомственного запроса.

Специалист органа социальной защиты населения сшивает заявление и документы, представленные заявителем, а также полученные по межведомственному запросу (далее – личное дело).

Максимально допустимый срок, связанный с формированием личного дела заявителя органом социальной защиты населения, составляет 1 рабочий день с даты регистрации заявления в Журнале при отсутствии необходимости направления межведомственного запроса, а в случае направления межведомственного запроса - со дня получения всех необходимых документов.



Критерием принятия решения о формировании личного дела заявителя является зарегистрированное заявление и представленные заявителем документы, а также документы, полученные по межведомственному запросу.

Результатом исполнения данной административной процедуры является сброшюрованный и подшитый комплект документов заявителя в личное дело.

Фиксация результата не предусмотрена.

**Принятие органом социальной защиты населения  
муниципального района (городского округа) по месту жительства  
заявителя решения о предоставлении (отказе в предоставлении)  
государственной услуги**

40. Основанием для начала административной процедуры принятия органом социальной защиты населения решения о предоставлении государственной услуги является личное дело заявителя.

41. Специалист органа социальной защиты населения:

проводит проверку документов, находящихся в личном деле заявителя, на наличие правовых оснований для предоставления государственной услуги;

готовит и подписывает у руководителя органа социальной защиты населения решение о назначении (отказе) единовременного пособия при рождении ребенка по форме согласно приложению № 5 (№ 6). В случае принятия решения об отказе в выплате вышеназванного пособия готовит проект уведомления об отказе в выплате единовременного пособия при рождении ребенка по форме согласно приложению № 7 к настоящему Административному регламенту.

42. Решение о предоставлении государственной услуги либо решение об отказе в предоставлении государственной услуги регистрируется в Журнале и подшивается специалистом в личное дело заявителя.

Максимально допустимый срок, связанный с принятием решения органом социальной защиты населения о предоставлении (отказе) государственной услуги, составляет 3 рабочих дня с даты приема (регистрации) заявления со всеми необходимыми документами в органе социальной защиты населения.

Уведомление об отказе в назначении единовременного пособия при рождении ребенка направляется через отделение федеральной почтовой связи заявителю в течение пяти рабочих дней со дня принятия решения об отказе в предоставлении государственной услуги.

Критериями для принятия решения о предоставлении (отказе) услуги являются наличие (отсутствие) оснований для отказа в предоставлении государственной услуги, указанных в пункте 19 настоящего Административного регламента.

43. Решение органа социальной защиты населения о назначении и выплате единовременного пособия при рождении ребенка, приобретенное в

личное дело заявителя, с сопроводительным документом в течение 3-х рабочих дней после принятия решения направляется в ОКУ «Центр социальных выплат».

Результатом исполнения данной административной процедуры является принятие решения органа социальной защиты населения о назначении (отказе) единовременного пособия при рождении ребенка.

Фиксацией результата является регистрация подписанного руководителем органа социальной защиты населения решения о предоставлении (отказе) государственной услуги в Журнале.

### **Формирование базы данных получателей единовременного пособия при рождении ребенка**

44. Основанием для начала административной процедуры формирования базы данных получателей единовременного пособия при рождении ребенка является получение специалистом ОКУ «Центр социальных выплат», ответственным за формирование базы данных получателей единовременного пособия при рождении ребенка, личного дела заявителя (далее – специалист, ответственный за формирование базы данных).

45. Специалист, ответственный за формирование базы данных вносит информацию о получателе единовременного пособия при рождении ребенка в автоматизированную базу данных ОКУ «Центр социальных выплат» (Ф.И.О., паспортные данные, дату, месяц и год рождения, адрес места жительства, категорию получателя, Ф.И.О. ребенка, данные свидетельства о рождении, дату, месяц и год рождения, размер пособия, способ выплаты).

Максимальный срок выполнения указанной административной процедуры составляет 5 календарных дней.

Критерием принятия решения о формировании базы данных получателей единовременного пособия при рождении ребенка является наличие личного дела получателя единовременного пособия при рождении ребенка с приобщенным в него решением о выплате указанного пособия.

Результатом исполнения данной административной процедуры является введение в базу данных получателей единовременного пособия при рождении ребенка информации о получателе единовременного пособия при рождении ребенка.

Фиксацией результата является введение информации о заявителе в базу данных получателей единовременного пособия при рождении ребенка.

Государственная услуга завершается формированием базы данных получателей единовременного пособия при рождении ребенка.

46. ОКУ «Центр социальных выплат»:

1) в течение 3-х рабочих дней со дня введения личного дела в базу данных производит начисление выплаты в автоматизированной базе данных получателей единовременного пособия при рождении ребенка;

2) получает ведомости на выплату единовременного пособия при рождении ребенка через отделения почтовой связи и списки получателей для

зачисления на счета в кредитные организации, оформляет их и подписывает у начальника ОКУ «Центр социальных выплат» либо у его заместителя;

3) формирует и передает заявку в отдел планово-экономической работы ОКУ «Центр социальных выплат»;

4) при поступлении финансирования на данный вид выплаты в течение 3 рабочих дней готовит соответствующие платежные поручения и передает их председателю Комитета для заверения личной подписью и гербовой печатью;

передает оформленные выплатные документы в организации федеральной почтовой связи и кредитные организации для осуществления выплаты единовременного пособия при рождении ребенка (в кредитные организации также передаёт электронные списки).

#### **IV. Формы контроля за предоставлением государственной услуги.**

##### **Порядок осуществления текущего контроля за соблюдением и исполнением ответственными должностными лицами положений Регламента и иных нормативных правовых актов, устанавливающих требования к предоставлению государственной услуги, а также принятием ими решений**

47. Текущий контроль за соблюдением последовательности действий, определенных административными процедурами по предоставлению государственной услуги (далее – текущий контроль), осуществляется должностными лицами органов социальной защиты населения и ОКУ «Центр социальных выплат», ответственными за организацию работы по предоставлению государственной услуги.

Текущий контроль осуществляется путем проведения проверок соблюдения и исполнения специалистами органов социальной защиты населения и ОКУ «Центр социальных выплат» положений настоящего Административного регламента, иных нормативных правовых актов Российской Федерации и Курской области.

##### **Порядок и периодичность осуществления плановых и внеплановых проверок полноты и качества предоставления государственной услуги, в том числе порядок и формы контроля за полнотой и качеством предоставления государственной услуги.**

48. Для осуществления контроля за полнотой и качеством предоставления государственной услуги в органах социальной защиты населения, выявления и установления нарушений прав заявителей, принятия решений об устранении соответствующих нарушений Комитетом проводятся плановые и внеплановые проверки предоставления государственной услуги.

Плановые проверки осуществляются специалистами Комитета на основании квартальных, полугодовых, годовых планов работы, утверждаемых председателем Комитета.

Внеплановые проверки осуществляются по конкретному обращению.

49. Результаты проверки оформляются в виде справки, в которой отмечаются выявленные недостатки и предложения по их устранению.

Справка подписывается специалистом, осуществлявшим проверку.

50. Руководитель органа социальной защиты населения, в котором проводилась проверка, ставит свою подпись в справке, после чего ему передается один экземпляр справки, второй экземпляр хранится в Комитете.

**Ответственность должностных лиц органа исполнительной власти Курской области и органов местного самоуправления за решения и действия (бездействие), принимаемые (осуществляемые) ими в ходе предоставления государственной услуги**

51. Должностные лица, ответственные за решения и действия (бездействие), принимаемые (осуществляемые) в ходе предоставления государственной услуги, несут дисциплинарную и (или) административную ответственность в порядке, предусмотренном действующим законодательством Российской Федерации и Курской области.

Специалисты, участвующие в предоставлении государственной услуги за несоблюдение порядка осуществления административных процедур (действий, бездействия) в ходе предоставления государственной услуги, несут ответственность в порядке, установленном действующим законодательством.

**Положения, характеризующие требования к порядку и формам контроля за предоставлением государственной услуги, в том числе со стороны граждан, их объединений и организаций**

52. Граждане, их объединения и организации вправе осуществлять контроль за предоставлением государственной услуги путем получения информации о ходе предоставления государственной услуги, в том числе о сроках завершения административных процедур (действий).

Граждане, их объединения и организации вправе:

- направлять замечания и предложения по улучшению доступности качества предоставления государственной услуги;
- вносить предложения о мерах по устранению нарушений Административного регламента.

**V. Досудебный (внесудебный) порядок обжалования решений и действий (бездействия) органа исполнительной власти Курской**

**области и органов местного самоуправления,  
предоставляющих государственную услугу, а также их должностных лиц**

**Информация для заявителя о его праве подать жалобу на решение и (или) действие (бездействие) органа исполнительной власти Курской области, органа местного самоуправления и (или) его должностных лиц при предоставлении государственной услуги**

53. Заявители имеют право на обжалование решений и действий (бездействия), принятых или осуществленных в ходе предоставления государственной услуги должностными лицами, участвующими в предоставлении государственной услуги, в досудебном (внесудебном) порядке.

**Предмет жалобы**

54. Предметом жалобы является решение и (или) действия (бездействие) органа социальной защиты населения, органа местного самоуправления, ОКУ «Центр социальных выплат», органа исполнительной власти Курской области, и организаций, участвующих в предоставлении государственной услуги, и (или) их должностных лиц, предоставляющих государственную услугу (участвующих в предоставлении государственной услуги).

55. Заявитель может обратиться с жалобой, в том числе в следующих случаях:

нарушение срока регистрации заявления о предоставлении государственной услуги;

нарушение срока предоставления государственной услуги;

требование у заявителя документов, не предусмотренных нормативными правовыми актами Российской Федерации, для предоставления государственной услуги;

отказ в приеме документов, предоставление которых предусмотрено нормативными правовыми актами Российской Федерации для предоставления государственной услуги, у заявителя;

отказ в предоставлении государственной услуги, если основания отказа не предусмотрены Федеральным законом «О государственных пособиях гражданам, имеющим детей» и принятыми в соответствии с ним иными нормативными правовыми актами Российской Федерации;

затребование с заявителя при предоставлении государственной услуги платы, не предусмотренной нормативными правовыми актами Российской Федерации;

отказ органа, предоставляющего государственную услугу, должностного лица органа, предоставляющего государственную услугу, в исправлении допущенных опечаток и ошибок в выданных в результате предоставления государственной услуги документах либо нарушение установленного срока таких исправлений.

## **Органы государственной власти и уполномоченные на рассмотрение жалобы должностные лица, которым может быть направлена жалоба**

56. Жалоба на принятые решения и (или) действия (бездействия) органа социальной защиты населения или ОКУ «Центр социальных выплат» подается в орган государственной власти Курской области – комитет социального обеспечения Курской области.

Жалоба рассматривается председателем Комитета, предоставляющего государственную услугу, порядок предоставления которой был нарушен вследствие принятия решений и действий (бездействия) органа, предоставляющего государственную услугу, его должностного лица либо государственных гражданских служащих Комитета.

57. На решение председателя Комитета заявитель вправе подать жалобу в Администрацию Курской области.

### **Порядок подачи и рассмотрения жалобы**

58. В случае если в компетенцию Комитета не входит принятие решения по поступившей жалобе, в течение 3 рабочих дней со дня ее регистрации Комитет направляет жалобу в уполномоченный на ее рассмотрение орган исполнительной власти Курской области и в письменной форме информирует заявителя о перенаправлении жалобы.

59. Жалоба заявителя подается председателю комитета, заместителю председателя комитета (г. Курск, ул. Моковская, 2Г), Губернатору Курской области, заместителю Губернатора Курской области (г. Курск, Дом Советов) в письменной форме, в том числе на личном приеме заявителя, или в электронном виде.

59. В письменной форме на бумажном носителе жалоба подается:

-непосредственно в Комитет;

-по почте по адресу Комитета;

-на личном приеме председателя Комитета, первого заместителя председателя Комитета, заместителей председателя Комитета, Губернатора Курской области, заместителей Губернатора Курской области.

В электронном виде жалоба подается заявителем:

к Губернатору Курской области либо его заместителям (г.Курск, Красная площадь, Дом Советов, тел. 55-68-21, [glava@rkursk.ru](mailto:glava@rkursk.ru));

к председателю комитета социального обеспечения Курской области либо его заместителям (г.Курск, ул. Моковская, 2 Г, тел. 35-75-23, [kco@kursknet.ru](mailto:kco@kursknet.ru));

на официальный сайт Администрации Курской области (<http://adm.rkursk.ru>) в информационно - телекоммуникационной сети «Интернет»;

через федеральную государственную информационную систему «Единый портал государственных и муниципальных услуг (функций)» (<http://gosuslugi.ru>).

Жалоба также может быть направлена через областное бюджетное учреждение «Многофункциональный центр предоставления государственных и муниципальных услуг Курской области».

Жалоба должна содержать:

1) наименование органа, предоставляющего государственную услугу, должностного лица органа, предоставляющего государственную услугу, либо государственного служащего, решения и действия (бездействие) которого обжалуются;

2) фамилию, имя, отчество (последнее - при наличии), сведения о месте жительства заявителя - физического лица, а также номер (номера) контактного телефона, адрес (адреса) электронной почты (при наличии) и почтовый адрес, по которым должен быть направлен ответ заявителю;

3) сведения об обжалуемых решениях и действиях (бездействии) органа, предоставляющего государственную услугу, его должностного лица, либо государственного гражданского служащего;

4) доводы, на основании которых заявитель не согласен с решением и действием (бездействием) органа, предоставляющего государственную услугу, его должностного лица либо государственного служащего. Заявителем могут быть представлены документы (при наличии), подтверждающие доводы заявителя, либо их копии.

В случае поступления жалобы в МФЦ должностное лицо, получившее жалобу, обеспечивает ее передачу в Комитет на рассмотрение в порядке и сроки, установленные соглашением о взаимодействии между МФЦ и Комитетом, но не позднее следующего рабочего дня со дня поступления жалобы.

Председателем Комитета определяются уполномоченные на рассмотрение жалоб должностные лица, которые обеспечивают прием и рассмотрение жалоб в соответствии с требованиями Административного регламента.

### **Сроки рассмотрения жалобы**

61. Поступившая в Комитет жалоба на нарушение порядка предоставления государственной услуги подлежит рассмотрению председателем Комитета, либо должностным лицом, наделенным полномочиями по рассмотрению жалоб, в течение пятнадцати рабочих дней со дня ее регистрации в Комитете, а в случае обжалования отказа Комитета, его должностного лица в приеме документов у заявителя либо в исправлении допущенных опечаток и ошибок или в случае обжалования нарушения установленного срока таких исправлений - в течение пяти рабочих дней со дня ее регистрации.

### **Перечень оснований для приостановления рассмотрения жалобы в случае, если возможность приостановления предусмотрена законодательством Российской Федерации**

62. Основания для приостановления рассмотрения жалобы отсутствуют.

## **Результат рассмотрения жалобы**

63. По результатам рассмотрения жалобы Комитет принимает одно из следующих решений:

а) удовлетворяет жалобу, в том числе в форме отмены принятого решения, исправления допущенных ошибок органом, предоставляющим государственную услугу, опечаток и ошибок в выданных в результате предоставления государственной услуги документах, возврата заявителю денежных средств, взимание которых не предусмотрено нормативными правовыми актами Российской Федерации, а также в иных формах;

б) отказывает в удовлетворении жалобы.

В случае если текст жалобы не поддается прочтению, ответ на жалобу не дается, и она не подлежит направлению на рассмотрение в государственный орган, орган местного самоуправления или должностному лицу в соответствии с их компетенцией, о чем в течение 7 календарных дней со дня регистрации жалобы сообщается гражданину, направившему жалобу, если его фамилия и почтовый адрес поддаются прочтению.

### **Порядок информирования заявителя о результатах рассмотрения жалобы**

64. Мотивированный ответ о результатах рассмотрения жалобы, подписанный председателем Комитета либо его заместителем, направляется заявителю в письменной или по его желанию в электронной форме не позднее дня, следующего за днем принятия решения по результатам рассмотрения жалобы.

### **Порядок обжалования решения по жалобе**

65. Заявители имеют право обжаловать решение по жалобе в соответствии с законодательством Российской Федерации, в том числе в судебном порядке.

### **Право заявителя на получение информации и документов, необходимых для обоснования и рассмотрения жалобы**

66. Заявитель имеет право на получение информации и документов, необходимых для обоснования и рассмотрения жалобы.

### **Способы информирования заявителей о порядке подачи и рассмотрения жалобы**

67. Информирование заявителей о порядке подачи и рассмотрения жалобы осуществляется посредством размещения информации на стендах



в комитете, в федеральной государственной информационной системе «Единый портал государственных и муниципальных услуг (функций)» (<http://gosuslugi.ru>), в региональной информационной системе «Портал государственных и муниципальных услуг Курской области» (<http://rpgu.rkursk.ru>).

## Приложение № 1

к Административному регламенту по предоставлению государственной услуги «Назначение и выплата единовременного пособия при рождении ребенка лицам, не подлежащим обязательному социальному страхованию на случай временной нетрудоспособности и в связи с материнством, в том числе обучающимся по очной форме обучения на платной и бесплатной основе в профессиональных образовательных организациях, образовательных организациях высшего образования, образовательных организациях дополнительного профессионального образования и научных организациях» комитетом социального обеспечения Курской области

## ПЕРЕЧЕНЬ

органов, осуществляющих предоставление государственной услуги «Назначение и выплата единовременного пособия при рождении ребенка»

1.	Отдел социальной защиты населения Администрации Беловского района	307910 Курская область, Беловский район, сл. Белая ул. Советская площадь, 8 Тел. (8-471-49) 2-15-88, (8-471-49) 2-16-61 График приема населения: Четверг С 9 <sup>00</sup> час. до 13 <sup>00</sup> час
2.	Отдел социальной защиты населения Администрации Большесолдатского района	307850 Курская область Большесолдатский район с. Большое Солдатское, ул. Кооперативная д.21 Тел. (8-471- 36) 2-11-68 Факс. (8-471- 36) 2-14-63 График приема населения: Понедельник –пятница С 16 <sup>00</sup> час. до 17 <sup>00</sup> час
3.	Отдел социальной защиты населения Администрации Глушковского района	307450 Курская область, Глушковский район, п. Глушково ул. Советская, 1 Тел. (8-471-32) 2-11-68, 2-11-87, 2-17-52 График приема населения: Среда С 8 <sup>00</sup> час. до 17 <sup>00</sup> час Перерыв с 12 <sup>00</sup> час до 13 <sup>00</sup> час.
4.	Отдел социальной защиты населения Администрации Горшеченского района	306800 Курская область, Горшеченский район, п. Горшечное, ул. Кирова, 18 Тел.:(8-471-33) 2-13-75 Факс. (8-471- 33) 2-25-06 График приема населения: Вторник, пятница С 9 <sup>00</sup> час. до 12 <sup>00</sup> час
5.	Отдел социального обеспечения Администрации Дмитриевского района	307500 Курская область Дмитриевский район, г.Дмитриев, ул. Ленина, 41 Тел. (8-471- 50) 2-23-81, 2-27-69 Факс: (8-417-50) 2-23-81

		График приема населения: Пятница с 8 <sup>00</sup> час. до 12 <sup>00</sup> час.
6.	Управление социальной защиты населения Администрации Железногорского района	307170 Курская область Железногорский район, г.Железногорск, ул. Ленина 52 Тел. (8-471- 48) 2-18-86, 2-64-86 Факс (8-471- 48) 2-18-86 График приема населения: Понедельник, четверг С 8 <sup>00</sup> час. до 13 <sup>00</sup> час
7.	Отдел социальной защиты населения Администрации Золотухинского района	306020 Курская область Золотухинский район, п.Золотухино, ул. Ленина, д.3 Тел. (8-471- 51) 2-13- 54, 2-14-02 Факс (8-471- 51) 2-14-02 e-mail:zolzobes@yandex.ru График приема населения: Пятница С 9 <sup>00</sup> час. до 11 <sup>00</sup> час
8.	Управление социальной защиты населения Администрации Касторенского района	306700 Курская область, Касторенский район, п.Касторное, ул.50 лет Октября,6 Тел. (8-471- 57) 2-16-77, 2-11-68 Факс: (8-417-57) 2-16-77 График приема населения: Понедельник, среда С 8 <sup>00</sup> час. до 12 <sup>00</sup> час
9.	Отдел социальной защиты населения Администрации Коньшевского района	307620 Курская область, Коньшевский район, п.Коньшевка, ул.Ленина,17 Тел. (8-471- 56) 2-16-49, 2-15-88 Пятница С 9 <sup>00</sup> час. до 11 <sup>00</sup> час
10.	Отдел социального обеспечения Администрации Курского района	305000 Курская область, Курский район, г. Курск, ул.Белинского,21 Тел. (8-4712) 54-89-56, 54-89-43 График приема населения: Понедельник, вторник С 8 <sup>30</sup> час. до 13 <sup>00</sup> час
11.	Управление социальной защиты населения Администрации Курчатовского района	307250 Курская область, Курчатовский район, г. Курчатов, ул. Молодежная, 5в Тел. (8-471-31) 4-99-02 Факс (8-471- 31) 4-99-02 График приема населения: Понедельник С 9 <sup>00</sup> час. до 11 <sup>00</sup> час
12.	Отдел социальной защиты населения Администрации Кореневского района	307410 Курская область, Кореневский район, п.Коренево, ул.Ленина,27 Тел. (8-471-47)2-11-68, 2-16-59 Факс (8-471- 47)2-11-68 График приема населения: Вторник, четверг С 8 <sup>00</sup> час. до 12 <sup>00</sup> час

13.	Отдел социальной защиты населения Администрации Льговского района	307750 Курская область, Льговский район, г.Льгов, ул.Кр.площадь, 46 Тел. (8-471-40)2-40-68 Факс (8-471-47)2-27-68 График приема населения: Вторник, пятница С 9 <sup>00</sup> час. до 12 <sup>00</sup> час
14.	Управление социальной защиты населения Администрации Мантуровского района	307000 Курская область, Мантуровский район, с. Мантурово ул. Ленина, 13 Тел. (. (8-471-55)2-11-68, 2-15-63 Факс (8-471-55)2-21-52 График приема населения: понедельник – пятница С 9 <sup>00</sup> час. до 11 <sup>00</sup> час
15.	Управление по вопросам социальной защиты населения, опеки и попечительства, делам несовершеннолетних Администрации Медвенского района	307030 Курская область, Медвенский район, п.Медвенка, ул.Кирова,18 Тел. (8-471-46)4-19-13;4-12-23 Факс: (8-471-46) 4-19-13 График приема населения: Понедельник С 9 <sup>00</sup> час. до 18 <sup>00</sup> час Перерыв с 13 <sup>00</sup> час до 14 <sup>00</sup> час.
16.	Управление социальной защиты населения Администрации Обоянского района	306230 Курская область, г.Обоянь, ул.Ленина, 23 Тел. (8-471-41)2-19-82, 2-24-44 Факс Тел. (8-471-41)2-24-44 График приема населения: Понедельник, среда, пятница с 9 <sup>00</sup> час. до 13 <sup>00</sup> час вторник с 8 <sup>00</sup> час. до 17 <sup>00</sup> час Перерыв с 13 <sup>00</sup> час до 14 <sup>00</sup> час.
17.	Отдел социального обеспечения Администрации Октябрьского района	307200 Курская область, Октябрьский район, п.Прямыцыно, ул.Октябрьская, 134 Тел. (8-471-42)2-15-09 График приема населения: понедельник – четверг С 8 <sup>30</sup> час. до 13 <sup>00</sup> час
18.	Отдел социального обеспечения Администрации Поньровского района	306000 Курская область, Поньровский район, п.Поньри, ул.Ленина,2 Тел. (8-471-35) 2-16-65 Факс: (8-471-35) 2-17-42 e-mail:sobes.ponyri@yandex.ru График приема населения: Вторник, четверг с 9 <sup>00</sup> час. до 13 <sup>00</sup> час
19.	Отдел социального обеспечения Администрации Пристенского района	306200 Курская область, Пристенский район, п.Пристенъ, ул.Советская, 22 Тел. (8-471-34)2-11-68 Факс: (8-471-34)2-22-10

		График приема населения: Понедельник, вторник С 10 <sup>00</sup> час. до 13 <sup>00</sup> час
20.	Управление социального обеспечения Администрации Рыльского района	307310 Курская область, г.Рыльск, ул. К.Либкнехта, 18 Тел. (8-471-52) 2-11-68, 2-63-77 Факс: (8-471-52)2-63-77 График приема населения: Среда, пятница С 8 <sup>00</sup> час. до 12 <sup>00</sup> час
21.	Управление социального обеспечения Администрации Солнцевского района	306120 Курская область Солнцевский район, пос.Солнцево, ул.Ленина, 48 Тел. (8-471-54)2-25-73 График приема населения: Пятница С 9 <sup>00</sup> час. до 11 <sup>00</sup> час
22.	Управление социальной защиты населения Администрации Советского района	306600 Курская область, Советский район, п.Кшенский, ул.Пролетарская,45 Тел. (8-471-58)2-11-68, 2-23-70, 2-26-77 Факс: (8-471-58)2-11-68 e-mail:sozsov@ndex.ru График приема населения: Понедельник, пятница С 8 <sup>00</sup> час. до 12 <sup>00</sup> час
23.	Управление социального обеспечения Администрации Суджанского района	307800 Курская область, г.Суджа, ул. Советская площадь, 1 тел. (8-471-43) 2-11-73?2-15-77 Факс: (8-471-43) 2-11-73 График приема населения: понедельник – четверг С 10 <sup>00</sup> час. до 12 <sup>00</sup> час
24.	Отдел социальной защиты населения Администрации Тимского района	307060 Курская область, Тимский район, п.Тим, ул.Кирова, 53 тел. (8-471-53) 2-36-49, 2-35-88 График приема населения: Понедельник С 8 <sup>00</sup> час. до 12 <sup>00</sup> час
25.	Отдел социальной защиты населения Администрации Фатежского района	307100 Курская область г.Фатеж, ул.Советская, 19 Тел. (8-471-44)2-11-68, 2-25-57, 2-16-52 Факс: (8-471-44)2-25-57 График приема населения: Понедельник, вторник С 9 <sup>00</sup> час. до 18 <sup>00</sup> час Перерыв с 13 <sup>00</sup> час до 14 <sup>00</sup> час.
26.	Отдел социальной защиты населения Администрации Хомутовского района	307540 Курская область, Хомутовский район, п.Хомутовка, ул. Советская, 14 Тел. (8-471-37)2-11-68, 2-12-77 Факс: (8-471-37)2-11-68

		График приема населения: Четверг, пятница С 9 <sup>00</sup> час. до 18 <sup>00</sup> час Перерыв с 13 <sup>00</sup> час до 14 <sup>00</sup> час.
27.	Отдел социального обеспечения Администрации Черемисиновского района	306440 Курская область, Черемисиновский район, п.Черемисиново, ул.Советская, 1 Тел. (8-471-59)2-11-68, 2-13-64, 2-16-76 График приема населения: Вторник, среда С 8 <sup>00</sup> час. до 17 <sup>00</sup> час Перерыв с 12 <sup>00</sup> час до 13 <sup>00</sup> час.
28.	Управление социального обеспечения Администрации Щигровского района	306530 Курская область, Щигровский район, г. Щигры, ул. Октябрьская, 35 тел. (8-471-45) 4-16-98 График приема населения: Среда С 8 <sup>00</sup> час. до 17 <sup>00</sup> час Перерыв с 12 <sup>00</sup> час до 13 <sup>00</sup> час.
29.	Управление социальной защиты и охраны здоровья населения города Железнодорожска	307170 Курская область г.Железнодорожск, ул.Ленина, 52 Тел. (8-471-48)2-40-17, 2-61-93, 2-65-43 График приема населения: понедельник С 9 час.00 мин. до 17 час. 00 мин. Перерыв с 13 час.00 мин. до 14 час. 00 мин.
30.	Комитет социальной защиты населения города Курска	305007 Курская области г.Курск, ул.Пигорева, 2/17 Тел. 35-63-16 e-mail:komsoz@kurskadmin.ru График приема населения: Понедельник, пятница С 9 <sup>00</sup> час. до 13 <sup>00</sup> час Среда с 13 <sup>45</sup> час. до 18 <sup>00</sup> час
31.	Управление социального обеспечения города Курчатова	307251 Курская область, г.Курчатов, пр.Коммунистический, дом 33 Тел. (8-471-31)4-16-13, Факс: (8-471-31)4-92-59 График приема населения: Понедельник, пятница С 8 <sup>00</sup> час. до 17 <sup>00</sup> час Перерыв с 13 <sup>00</sup> час до 14 <sup>00</sup> час.
32.	Отдел социальной защиты населения Администрации города Льгова	307750 Курская область, г.Льгов, Красная площадь, 13 Тел. (8-471-40)2-13-01 Факс: (8-471-40)2-26-82 e-mail:OSZN-Lqov@mail.ru График приема населения: Понедельник – пятница С 8 <sup>30</sup> час. до 12 <sup>00</sup> час

33.	Отдел социальной защиты населения Администрации города Щигры	306530 Курская область, г.Щигры, ул.Большевиков, 10-а Тел.(факс) (8-471-45)4-31-21, 4-16-05 e-mail:USZN-28@mail.ru График приема населения: Вторник, пятница С 8 <sup>00</sup> час. до 12 <sup>00</sup> час
34.	Областное казенное учреждение «Центр социальных выплат»	305007 г. Курск ул. Моковская, 2г. тел.(факс) (8-4712) 35-56-57 <a href="mailto:centrsocvp@kursktelecom.ru">centrsocvp@kursktelecom.ru</a> График приема населения: Понедельник – пятница С 9 <sup>00</sup> час. до 18 <sup>00</sup> час Перерыв с 13 <sup>00</sup> час до 14 <sup>00</sup> час.
35.	Комитет социального обеспечения Курской области	305007 г. Курск ул. Моковская, 2г. тел. (8-4712) 35-75-23, (факс) (8-4712) 35-17-59 e-mail:КСО@Kursknet.ru График приема населения: Понедельник – пятница С 9 <sup>00</sup> час. до 18 <sup>00</sup> час Перерыв с 13 <sup>00</sup> час до 14 <sup>00</sup> час.
36.	Филиал ОБУ «МФЦ» по Беловскому району	Курская область, Беловский район, сл. Белая, пл. Советская, д.43, тел.: (47149) 2-19-86 E-mail: <a href="mailto:4601@mfc-kursk.ru">4601@mfc-kursk.ru</a> График приема населения: Понедельник, среда, пятница С 8 30 час. до 16 30 час вторник с 8 30 час. до 15 30 час без перерыва
37.	Филиал ОБУ «МФЦ» по Большесолдатскому району	307850, Курская область, Большесолдатский район, с. Большое Солдатское, ул. Олимпийская, д.1 а тел.: (47136) 2-50-31 E-mail: <a href="mailto:4602@mfc-kursk.ru">4602@mfc-kursk.ru</a> График приема населения: понедельник- пятница С 8 00 час. до 16 00 час Без перерыва
38.	Филиал ОБУ «МФЦ» по Глушковскому району	307450, Курская область, Глушковский район, п. Глушково, ул. Советская, д. 1 тел.: (47132) 2-15-72 <a href="mailto:4603@mfc-kursk.ru">4603@mfc-kursk.ru</a>

		График приема населения: Понедельник - пятница С 9 00 час. до 17 00 час Без перерыва
39.	Филиал ОБУ «МФЦ» по Горшеченскому району	306800, Курская область, Горшеченский район, п. Горшечное, ул. Кирова, д.26 тел.: (47133) 2-30-07 E-mail: 4604@mfc-kursk.ru График приема населения: Понедельник - пятница С 9 00 час. до 17 00 час Без перерыва
40.	Филиал ОБУ «МФЦ» по Дмитриевскому району	Курская область, Дмитриевский район, г. Дмитриев, ул. Ленина, д. 84 тел.: (47133) 2-20-84 E-mail: 4605@mfc-kursk.ru График приема населения: понедельник-пятница 08 30-16 30, без перерыва,
41.	ОБУ «МФЦ» по Железногорскому району	307170, Курская область, Железногорский район, г. Железногорск, ул. Димитрова, д. 16. Тел.: (47148) 7-91-25, 7-91-26; E-mail: 4606@mfc-kursk.ru График приема населения: Понедельник - среда, пятница С 8 30 час. до 18 00 час Четверг с 8 30 час. до 20 00 час Суббота с 9 00 час. до 15 00 час Без перерыва
42.	ОБУ «МФЦ» по Золотухинскому району	306020, Курская область, Золотухинский район, п. Золотухино, ул. Ленина, д.4 Тел.: 8-(471-51)-2-15-90 E-mail: 4607@mfc-kursk.ru График приема населения: Понедельник - пятница С 9 00 час. до 17 00 час Без перерыва
43.	ОБУ «МФЦ» по Касторенскому району	306700, Курская область, Касторенский район, п. Касторное, ул. 50 лет Октября, д. 17- а Тел.: 8 (47157) 2-10-58 E-mail: 4608@mfc-kursk.ru График приема населения: Понедельник - пятница



		С 8 00 час. до 16 00 час Без перерыва
44.	Филиал ОБУ «МФЦ» по Коньшевскому району	307620, Курская область, Коньшевский район, п. Коньшѣвка, ул. Ленина, д. 21 тел.: (47156) 2-30-39 E-mail: 4609@mfc-kursk.ru График приема населения: Понедельник - пятница С 9 00 до 17 00 Без перерыва
45.	Филиал ОБУ «МФЦ» по Кореневскому району	307411, Курская область, Кореневский район, п. Коренево, ул. 70 лет Октября, д. 16 тел.: (47147) 2-33-75 E-mail: 4610@mfc-kursk.ru График приема населения: Понедельник - пятница С 8 00 час. до 16 00 час Без перерыва
46.	Филиал ОБУ «МФЦ» по Курчатовскому району	Курская область, Курчатовский район, г. Курчатов, пр-т. Коммунистический, 35 тел.: (47131) 2-39-83 E-mail: 4612@mfc-kursk.ru График приема населения: понедельник-среда, пятница с 08:00- 17:00, четверг с 08:00-20:00, суббота с 09:00 до 13:00 без перерыва
47.	ОБУ «МФЦ» по Курскому району	305016, Курская область, Курский район, г. Курск, ул. Щепкина, д. 3 Тел.: 74-14-91 E-mail: 4611@mfc-kursk.ru График приема населения: Понедельник - среда, пятница С 9 00 час. до 18 00 час Четверг с 9 00 час. до 20 00 час Суббота с 9 00 час. до 16 00 час Без перерыва
48.	Филиал ОБУ «МФЦ» по Льговскому району	307750, Курская область, г. Льгов, ул. Кирова, д.19/16 тел.: (47140) 2-22-11 E-mail: 4613@mfc-kursk.ru График приема населения: Понедельник - среда, пятница С 9 00 час. до 18 00 час Четверг с 9 00 час. до 20 00 час Суббота с 9 00 час. до 13 00 час

		Без перерыва
49.	ОБУ «МФЦ» по Мантуровскому району	307000, Курская область, Мантуровский район, с. Мантурово, ул. Школьная, д. 1в Тел.: (47155) 2-16-54 E-mail: 4614@mfc-kursk.ru График приема населения: Понедельник - пятница с 9 00 час. до 17 00 час Без перерыва
50.	ОБУ «МФЦ» по Медвенскому району	307030, Курская область, Медвенский район, п. Медвенка, ул. Советская, д. 18-а Тел.: (47146) 4-15-84 E-mail: 4615@mfc-kursk.ru График приема населения: понедельник- пятница с 09 00-17 00, без перерыва
51.	ОБУ «МФЦ» по Обоянскому району	306230, Курская область, Обоянский район, г. Обоянь, ул. Ленина, д. 19-б. Тел.: (47141) 2-10-04 E-mail: 4616@mfc-kursk.ru График приема населения: Понедельник - среда, пятница с 8 00 час. до 17 00 час Четверг с 8 00 час. до 20 00 час Суббота с 9 00 час. до 13 00 час Без перерыва
52.	ОБУ «МФЦ» по Октябрьскому району	307200, Курская область, Октябрьский район, п. Прямицыно, ул. Октябрьская, д. 134 Тел.: (47142) 2-17-35 E-mail: 4617@mfc-kursk.ru График приема населения: Понедельник - пятница с 8 30 час. до 16 30 час Без перерыва
53.	ОБУ «МФЦ» по Пристенскому району	306200, Курская область, Пристенский район, п.г.т. Пристенъ, ул. Ленина, д. 2-а Тел.: (47134) 2-18-55 E-mail: 4619@mfc-kursk.ru График приема населения: Понедельник - пятница С 8 00 час. до 16 00 час Без перерыва
54.	ОБУ «МФЦ» по Поньоровскому району	306000, Курская область, Поньоровский район, п. Поньори, ул. Ленина, д. 14 Тел.: (47135)-2-17-55 E-mail: 4618@mfc-kursk.ru График приема населения:

		Понедельник - пятница с 9 00 час. до 17 00 час Без перерыва
55.	Филиал ОБУ «МФЦ» по Рыльскому району	307370, Курская область, г. Рыльск, ул. Ленина, д.63а Тел:8(961)196-66-86, 8(960)692-78-42 E-mail: 4620@mfc-kursk.ru График приема населения: Понедельник - среда, пятница с 9 00 час. до 18 00 час Четверг с 9 00 час. до 20 00 час Суббота с 9 00 час. до 13 00 час Без перерыва
56.	Филиал ОБУ «МФЦ» по Советскому району	306600, Курская область, Советский район, п. Кшенский, ул. Пролетарская, д. 45 тел.: (47158) 2-14-75 E-mail: 4621@mfc-kursk.ru График приема населения: Понедельник - пятница с 8 00 час. до 16 00 час Без перерыва
57.	ОБУ «МФЦ» по Солнцевскому району	306120, Курская область, Солнцевский район, п. Солнцево, ул. Первомайская, д. 72 Тел.: 8-(47154)2-29-35 E-mail: 4622@mfc-kursk.ru График приема населения: Понедельник - пятница с 9 00 час. до 17 00 час Без перерыва
58.	ОБУ «МФЦ» по Суджанскому району	307800, Курская область, Суджанский район, г. Суджа, ул. 1 мая, д. 16 б. E-mail: 4623@mfc-kursk.ru График приема населения: Понедельник - среда, пятница с 9 00 час. до 18 00 час Четверг с 9 00 час. до 20 00 час Суббота с 9 00 час. до 13 00 час Без перерыва
59.	Филиал ОБУ «МФЦ» по Тимскому району	Курская область, Тимский район, п. Тим, ул. Кирова, д. 60 тел.: (47153) 2-36-14 E-mail: 4624@mfc-kursk.ru График приема населения: понедельник- пятница с 09 00-17 00, без перерыва
60.	ОБУ «МФЦ» по Фатежскому району	Курская область, Фатежский район, г. Фатеж, ул. Тихая, д. 36 тел. 8(47144) 2-28-96

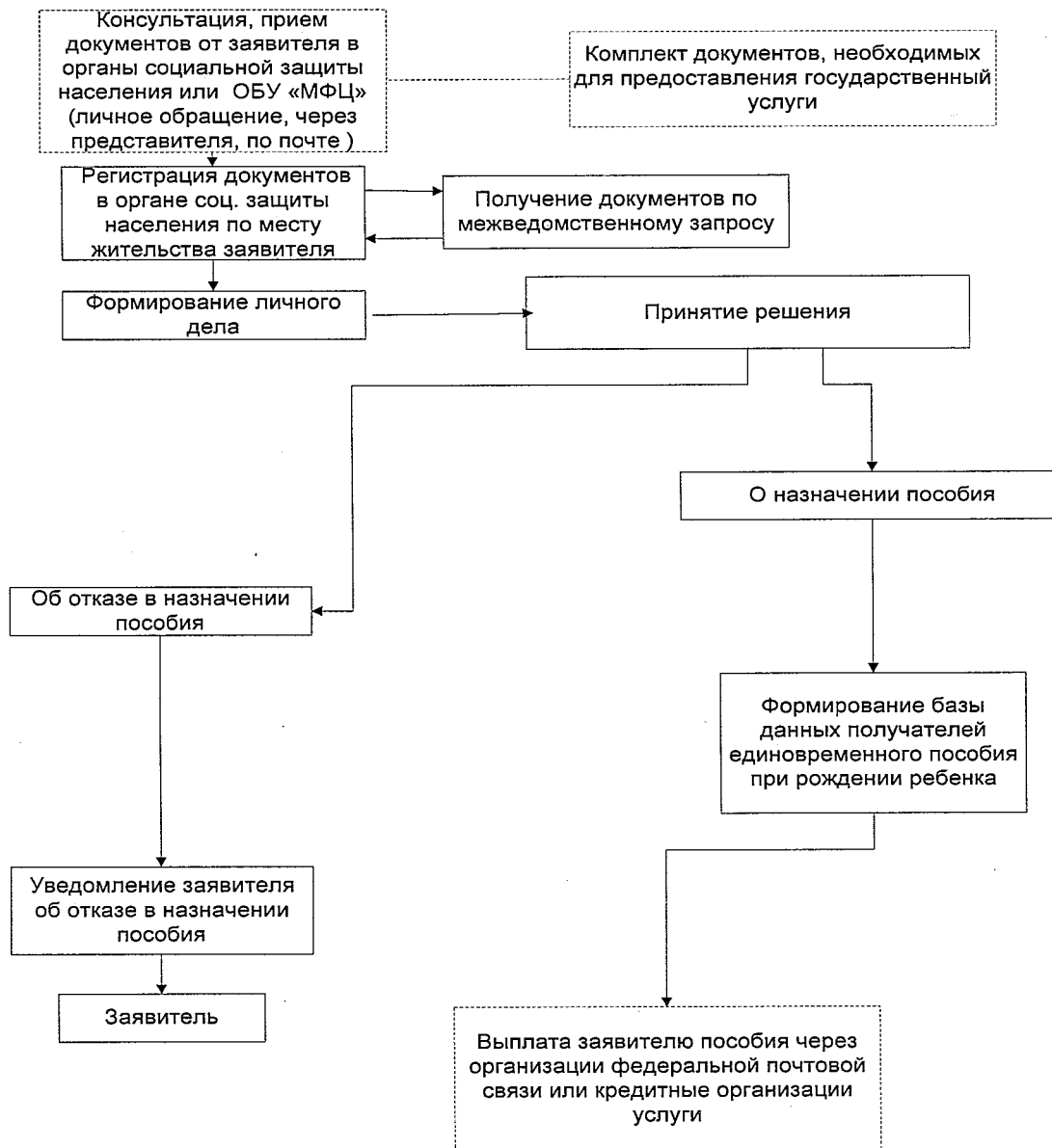
		<p>E-mail: 4625@mfc-kursk.ru  График приема населения:  Понедельник - пятница  с 9 00 час до 17 00 час  Без перерыва</p>
61.	ОБУ «МФЦ» по Хомутовскому району	<p>307540, Курская область,  Хомутовский район,  п. Хомутовска,  ул. Советская, д. 19а,  тел.: (47137) 2-16-45  E-mail: 4626@mfc-kursk.ru  График приема населения:  Понедельник - пятница  с 9 00 час. до 17 00 час  Без перерыва</p>
62.	ОБУ «МФЦ» по Черемисиновскому району	<p>306440 Курская область,  Черемисиновский район,  п. Черемисиново,  ул. Вокзальная, д.16-а  E-mail: 4627@mfc-kursk.ru  График приема населения:  Понедельник - пятница  с 8 00 час. до 16 00 час  без перерыва</p>
63.	ОБУ «МФЦ» по Щигровскому району	<p>306530 Курская область,  Щигровский район,  г.Щигры,  ул. Красная, д.42-а  Тел. (47145) 4-11-12  <a href="mailto:4628@mfc-kursk.ru">4628@mfc-kursk.ru</a>  График приема населения:  Понедельник – среда, пятница  с 8 00 час. до 17 00 час  Четверг с 8 00 час. до 20 00 час  Суббота с 9 00 час. до 13 00 час  Без перерыва</p>
64.	ОБУ «МФЦ» по г.Курску	<p>305016 г.Курск,  Ул. Верхняя Луговая, 24  Тел. 74-14-80 (*105)  E-mail: 4600-14@mfc-kursk.ru  График приема населения:  Понедельник - среда, пятница  С 9 00 час. до 18 00 час  Четверг с 9 00 час. до 20 00 час  Суббота с 9 00 час. до 16 00 час  Без перерыва</p>

## Приложение № 2

к Административному регламенту по предоставлению государственной услуги «Назначение и выплата единовременного пособия при рождении ребенка лицам, не подлежащим обязательному социальному страхованию на случай временной нетрудоспособности и в связи с материнством, в том числе обучающимся по очной форме обучения на платной и бесплатной основе в профессиональных образовательных организациях, образовательных организациях высшего образования, образовательных организациях дополнительного профессионального образования и научных организациях» комитетом социального обеспечения Курской области

**БЛОК-СХЕМА**

государственной услуги «Назначение и выплата единовременного пособия при рождении ребенка лицам, не подлежащим обязательному социальному страхованию на случай временной нетрудоспособности и в связи с материнством, в том числе обучающимся по очной форме обучения на платной или бесплатной основе в профессиональных образовательных организациях, образовательных организациях высшего образования, образовательных организациях дополнительного профессионального образования и научных организациях»



## Приложение № 3

к Административному регламенту по предоставлению государственной услуги «Назначение и выплата единовременного пособия при рождении ребенка лицам, не подлежащим обязательному социальному страхованию на случай временной нетрудоспособности и в связи с материнством, в том числе обучающимся по очной форме обучения на платной и бесплатной основе в профессиональных образовательных организациях, образовательных организациях высшего образования, образовательных организациях дополнительного профессионального образования и научных организациях» комитетом социального обеспечения Курской области

Руководителю \_\_\_\_\_

(наименование органа социальной защиты)

(инициалы и фамилия)

от \_\_\_\_\_,

(фамилия, имя, отчество заявителя)

статус \_\_\_\_\_

(не работающий, студент и т.д.)

зарегистрирован по адресу места жительства

паспорт серия \_\_\_\_\_ № \_\_\_\_\_

выдан \_\_\_\_\_

дата выдачи \_\_\_\_\_

телефон \_\_\_\_\_

фактически проживающего

## ЗАЯВЛЕНИЕ

### о назначении единовременного пособия при рождении ребенка

В соответствии с Федеральным законом от 19 мая 1995 года № 81-ФЗ «О государственных пособиях гражданам, имеющим детей» прошу назначить мне единовременное пособие при рождении ребенка \_\_\_\_\_

(Ф.И.О., дата, месяц и год рождения ребенка)

Сообщаю, что муж (жена) аналогичного вида пособия не получал(а).

Единовременное пособие при рождении ребенка прошу перечислять через (нужное подчеркнуть):

1) организацию федеральной почтовой связи № \_\_\_\_\_ (номер организации федеральной почтовой связи);

2) кредитную организацию:

реквизиты моего счета \_\_\_\_\_

в \_\_\_\_\_ филиал № \_\_\_\_\_

(наименование банковской организации и его номер)

БИК кредитной организации \_\_\_\_\_

ИНН кредитной организации \_\_\_\_\_

КПП кредитной организации \_\_\_\_\_

В случае наступления обстоятельств, влекущих прекращение выплаты, обязуюсь сообщить о них в органы социальной защиты в 5 дневный срок.

*О себе сообщаю, что я нигде не работал(а) и не работаю по трудовому договору, не осуществляю деятельность в качестве индивидуального предпринимателя, адвоката, нотариуса, занимающегося частной практикой, не отношусь к иным физическим лицам, профессиональная деятельность которых в соответствии с федеральными законами подлежит государственной регистрации и (или) лицензированию.*

*(Заполняется в случае отсутствия у лица, имеющего право на получение единовременного пособия при рождении ребенка, трудовой книжки).*

Предупрежден(а) об ответственности за предоставление недостоверной информации.

В соответствии со статьей 9 Федерального закона от 27 июля 2006 г. № 152-ФЗ «О персональных данных» даю письменное согласие на обработку комитетом социального обеспечения Курской области, областным казенным учреждением «Центр социальных выплат» и органами социальной защиты населения муниципальных районов (городских округов) (далее – Оператор), моих персональных данных, находящихся в личном деле о назначении мне единовременного пособия при рождении ребенка, а именно:

- фамилия, имя, отчество;
- пол;
- день, месяц, год и место рождения;
- документ, удостоверяющий личность, и его реквизиты;
- почтовый индекс, адрес регистрации (по паспорту) и адрес фактического проживания;
- телефонный номер (домашний, рабочий, мобильный), адрес электронной почты;
- данные о решении органов опеки и попечительства, судебных органов;
- данные органов ЗАГСа;
- иные сведения, находящиеся в личном деле.

Обработка моих персональных данных допускается в целях осуществления прав и обязанностей Оператора и обеспечения моих прав в соответствии с нормативно-правовыми актами, содержащими нормы социальной поддержки и социальных гарантий.

Обработка моих персональных данных может осуществляться смешанным способом, путем сбора (получения), систематизации (комбинирования), накопления, хранения, уточнения (обновления, изменения), использования, распространения, уничтожения персональных данных.

Разрешаю передачу моих персональных данных \_\_\_\_\_

(отделение почтовой связи, кредитное учреждение и т. д.)

Согласие вступает в силу со дня его подписания и действует до его отзыва или до достижения цели их обработки.

Требование об уничтожении не распространяется на персональные данные, для которых нормативными правовыми актами предусмотрена обязанность их хранения (передачи), в том числе после достижения цели их обработки.

\_\_\_\_\_ (дата)

\_\_\_\_\_ (подпись)

\_\_\_\_\_ (И.О. Фамилия)

Заявление о назначении единовременного пособия при рождении ребенка с приложением документов принято «\_\_\_» \_\_\_\_\_ 20\_\_ г. специалистом ОБУ «МФЦ»

\_\_\_\_\_  
(фамилия специалиста)

Регистрационный номер заявления: \_\_\_\_\_  
(заполняется в случае подачи заявления через ОБУ «МФЦ»)

Заявление о назначении единовременного пособия при рождении ребенка с приложением документов принято «\_\_\_» \_\_\_\_\_ 20\_\_ г. специалистом органа социальной защиты населения \_\_\_\_\_  
(фамилия специалиста)

К заявлению прилагаются документы:

\_\_\_\_\_  
\_\_\_\_\_  
\_\_\_\_\_

Регистрационный номер заявления: \_\_\_\_\_  
Дата приема заявления: «\_\_» \_\_\_\_\_ 20\_\_ г. Подпись специалиста \_\_\_\_\_

-----  
(линия отреза)

### РАСПИСКА

От \_\_\_\_\_  
(фамилия, имя, отчество)

принято заявление и следующие документы:

\_\_\_\_\_  
\_\_\_\_\_

Регистрационный номер заявления: \_\_\_\_\_  
Дата приема заявления: «\_\_» \_\_\_\_\_ 20\_\_ г. Подпись специалиста \_\_\_\_\_  
Тел. \_\_\_\_\_»;





Приложение № 5  
к Административному регламенту по  
к Административному регламенту по  
предоставлению государственной услуги  
«Назначение и выплата единовременного пособия при  
рождении ребенка лицам, не подлежащим  
обязательному социальному страхованию на случай  
временной нетрудоспособности и в связи с  
материнством, в том числе обучающимся по очной  
форме обучения на платной и бесплатной основе в  
профессиональных образовательных организациях,  
образовательных организациях высшего образования,  
образовательных организациях дополнительного  
профессионального образования и научных  
организациях» комитетом социального обеспечения  
Курской области

---

(орган социальной защиты населения)

**РЕШЕНИЕ**  
**о назначении единовременного пособия при рождении ребенка**

№ \_\_\_\_\_

\_\_\_\_\_ (дата)

---

(фамилия, имя, отчество заявителя полностью)

на основании Федерального закона от 19 мая 1995 года № 81-ФЗ «О  
государственных пособиях гражданам, имеющим детей» назначить  
единовременное пособие при рождении ребенка

---

(Ф.И.О. и год рождения ребенка)

в размере \_\_\_\_\_.

Руководитель органа  
социальной защиты населения  
муниципального района  
(городского округа)

\_\_\_\_\_ (подпись)

(\_\_\_\_\_)  
(расшифровка подписи)

Приложение № 6  
к Административному регламенту по  
предоставлению государственной услуги  
«Назначение и выплата единовременного пособия при  
рождении ребенка лицам, не подлежащим  
обязательному социальному страхованию на случай  
временной нетрудоспособности и в связи с  
материнством, в том числе обучающимся по очной  
форме обучения на платной и бесплатной основе в  
профессиональных образовательных организациях,  
образовательных организациях высшего образования,  
образовательных организациях дополнительного  
профессионального образования и научных  
организациях» комитетом социального обеспечения  
Курской области

(орган социальной защиты населения)

**РЕШЕНИЕ**  
**об отказе в назначении единовременного пособия при рождении**  
**ребенка**

№ \_\_\_\_\_

\_\_\_\_\_ (дата)

Гр. \_\_\_\_\_

(фамилия, имя, отчество заявителя полностью)

проживающая(ий) по адресу:

\_\_\_\_\_ (адрес заявителя)

обратилась(лся) в \_\_\_\_\_

(наименование органа социальной защиты населения)

за назначением единовременного пособия при рождении  
ребенка \_\_\_\_\_

(Ф.И.О. и год рождения ребенка)

Заявление о назначении пособия принято « \_\_\_\_ » \_\_\_\_\_ года  
и зарегистрировано, № \_\_\_\_\_

После рассмотрения заявления о назначении единовременного  
пособия при рождении ребенка, принято решение об отказе в назначении  
пособия на основании \_\_\_\_\_

\_\_\_\_\_ (причина отказа в назначении пособия со ссылкой на действующее законодательство)

Руководитель органа  
социальной защиты населения  
муниципального района  
(городского округа)

\_\_\_\_\_ (подпись)

( \_\_\_\_\_ )  
(расшифровка подписи)

## Приложение № 7

к Административному регламенту по предоставлению государственной услуги «Назначение и выплата единовременного пособия при рождении ребенка лицам, не подлежащим обязательному социальному страхованию на случай временной нетрудоспособности и в связи с материнством, в том числе обучающимся по очной форме обучения на платной и бесплатной основе в профессиональных образовательных организациях, образовательных организациях высшего образования, образовательных организациях дополнительного профессионального образования и научных организациях» комитетом социального обеспечения Курской области

\_\_\_\_\_

(фамилия, имя, отчество заявителя)

\_\_\_\_\_

(адрес заявителя)

**УВЕДОМЛЕНИЕ****об отказе в назначении единовременного пособия при рождении ребенка**

от \_\_\_\_\_ № \_\_\_\_\_

\_\_\_\_\_

(наименование органа социальной защиты населения)

рассмотрев Ваше заявление и представленные Вами документы, поступившие \_\_\_\_\_ и зарегистрированные под № \_\_\_\_\_, принял решение об отказе в назначении Вам единовременного пособия при рождении ребенка в связи с \_\_\_\_\_

\_\_\_\_\_

(причины, послужившие основанием для принятия решения об отказе в назначении единовременного пособия при рождении ребенка)

Решение об отказе в назначении единовременного пособия при рождении ребенка, может быть обжаловано в установленном законом порядке.

Решение об отказе в назначении единовременного пособия при рождении ребенка прилагается.

Руководитель органа  
социальной защиты населения  
муниципального района  
(городского округа)

\_\_\_\_\_

(подпись)

( \_\_\_\_\_ )  
(расшифровка подписи)

№ 174

от 3.10.2017

Приложение № 2  
к Административному регламенту по предоставлению государственной услуги «Назначение и выплата единовременного пособия при рождении ребенка лицам, не подлежащим обязательному социальному страхованию на случай временной нетрудоспособности и в связи с материнством, в том числе обучающимся по очной форме обучения на платной и бесплатной основе в профессиональных образовательных организациях, образовательных организациях высшего образования, образовательных организациях дополнительного профессионального образования и научных организациях» комитетом социального обеспечения Курской области

### БЛОК-СХЕМА

государственной услуги «Назначение и выплата единовременного пособия при рождении ребенка лицам, не подлежащим обязательному социальному страхованию на случай временной нетрудоспособности и в связи с материнством, в том числе обучающимся по очной форме обучения на платной или бесплатной основе в профессиональных образовательных организациях, образовательных организациях высшего образования, образовательных организациях дополнительного профессионального образования и научных организациях»

