

**КОМИТЕТ СОЦИАЛЬНОГО ОБЕСПЕЧЕНИЯ
КУРСКОЙ ОБЛАСТИ**

ПРИКАЗ

г. Курск № 245 «28» 12 2017г

О внесении изменений в Административный регламент по предоставлению органами местного самоуправления Курской области государственной услуги по переданному полномочию в сфере социальной защиты населения Курской области «Назначение и выплата единовременной денежной выплаты на погребение реабилитированного лица»

В соответствии с Федеральным законом от 27 июля 2010 года № 210-ФЗ «Об организации предоставления государственных и муниципальных услуг» и пунктом 4 Правил разработки и утверждения административных регламентов предоставления государственных услуг, утвержденных постановлением Администрации Курской области от 29.09.2011 г. № 473-па «О разработке и утверждении административных регламентов исполнения государственных функций и административных регламентов предоставления государственных услуг» ПРИКАЗЫВАЮ:

1. Внести в административный регламент по предоставлению органами местного самоуправления Курской области государственной услуги по переданному полномочию в сфере социальной защиты населения Курской области «Назначение и выплата единовременной денежной выплаты на погребение реабилитированного лица», утвержденный приказом комитета социального обеспечения Курской области от 13 сентября 2013 года № 137 (в редакции приказов от 15.10.2014г. № 246, от 12.05.2015г. № 147, от 30.06.2016г. № 220), изменения, изложив его в новой редакции (прилагается).

2. Управлению обеспечения и контроля социальных выплат (Н.И. Никифорова) настоящий приказ довести до сведения руководителей территориальных органов социальной защиты населения.

3. Управлению правовой, организационной и аналитической работы (Е.А.Бербенцева) обеспечить размещение настоящего приказа на официальном сайте Администрации Курской области.

4. Контроль за исполнением настоящего приказа возложить на заместителя председателя комитета социального обеспечения Курской области Г.С. Трофимову.

Председатель комитета



С.В. Ковалёва

УТВЕРЖДЕН
приказом комитета социального
обеспечения Курской области
от 13 сентября 2013г. № 137
(в редакции приказов от
15.10.2014г. №246, 12.05.2015г. № 147,
от 30 июня 2016г. № 220,
№ 275 от 28.12.2017)

АДМИНИСТРАТИВНЫЙ РЕГЛАМЕНТ
предоставления органами местного самоуправления Курской
области государственной услуги по переданному полномочию в сфере
социальной защиты населения Курской области «Назначение и выплата
единовременной денежной выплаты на погребение умершего
реабилитированного лица»

I. Общие положения

Предмет регулирования Административного регламента

1. Административный регламент предоставления органами местного самоуправления Курской области государственной услуги по переданному полномочию в сфере социальной защиты населения Курской области «Назначение и выплата единовременной денежной выплаты на погребение умершего реабилитированного лица» (далее – Административный регламент) определяет сроки и последовательность действий (административных процедур) при предоставлении государственной услуги «Назначение и выплата единовременной денежной выплаты на погребение умершего реабилитированного лица» (далее – государственная услуга).

Круг заявителей

2. Заявителями являются граждане, взявшие на себя организацию погребения умерших реабилитированных лиц, проживавших на территории Курской области.

От имени заявителя за предоставлением государственной услуги вправе обратиться его законный представитель или уполномоченное лицо.

Требования к порядку информирования о предоставлении
государственной услуги

3. Информация о месте нахождения, графике работы, контактных телефонах, официальных сайтах органов социальной защиты населения муниципальных районов (городских округов) (далее - орган социальной защиты населения), областного бюджетного учреждения «Многофункциональный центр по предоставлению государственных и муниципальных услуг» и его филиалах (далее - ОБУ «МФЦ»), областного казенного учреждения «Центр социальных выплат» (далее – ОКУ «Центр социальных выплат») и комитета социального обеспечения Курской области (далее – Комитет), осуществляющих предоставление государственной услуги, приводится в приложении № 1 к настоящему Административному регламенту.

4. Сведения о местах нахождения, графике работы и контактных телефонах, официальных сайтах, адресах электронной почты органов, предоставляющих государственные услуги в сфере социальной защиты населения, размещаются:

1) на официальном сайте Администрации Курской области в информационно – телекоммуникационной сети «Интернет» (<http://adm.rkursk.ru>);

2) на информационных стендах органов социальной защиты населения, ОБУ «МФЦ»; ОКУ «Центр социальных выплат» и Комитета.

5. Сведения о графике работы органов социальной защиты населения, ОБУ «МФЦ»; ОКУ «Центр социальных выплат» и Комитета сообщаются по телефонам, а также размещаются на информационной табличке (вывеске) перед входом в здание, в котором располагается орган социальной защиты населения, ОБУ «МФЦ», ОКУ «Центр социальных выплат» и Комитет либо на информационных стендах органов социальной защиты населения, ОБУ «МФЦ», ОКУ «Центр социальных выплат» и Комитета.

6. На информационных стендах в доступных для ознакомления местах, официальном сайте Администрации Курской области в информационно - телекоммуникационной сети «Интернет» ([http:// adm.rkursk.ru](http://adm.rkursk.ru)), в федеральной государственной информационной системе «Единый портал государственных и муниципальных услуг (функций)» (<http://gosuslugi.ru>) размещается следующая информация:

Административный регламент с приложениями и извлечениями из него;
график приема заявителей;

порядок получения консультаций;

порядок получения государственной услуги в органах социальной защиты населения, ОКУ «Центр социальных выплат» и Комитете;

порядок информирования заявителей о ходе предоставления государственной услуги;

сведения об услугах, которые являются необходимыми и обязательными для предоставления государственной услуги.

На Едином портале можно получить информацию о (об):

- круге заявителей;

- сроке предоставления государственной услуги;
- результате предоставления государственной услуги, порядок выдачи результата государственной услуги;
- исчерпывающем перечне оснований для приостановления или отказа в предоставлении государственной услуги;
- праве заявителя на досудебное (внесудебное) обжалование действий (бездействия) и решений, принятых (осуществляемых) в ходе предоставления государственной услуги;
- формы заявлений (уведомлений, сообщений), используемые при предоставлении государственной услуги.

Информация об услуге предоставляется бесплатно.

7. Информация по вопросам предоставления государственной услуги, в том числе о ходе предоставления государственной услуги, предоставляется в устной (в ходе личного приема) и (или) письменной форме.

При устном обращении заявителей (в ходе личного приема) специалист органа социальной защиты населения, ОБУ «МФЦ», ОКУ «Центр социальных выплат» или Комитета, обеспечивающий предоставление государственной услуги (далее - специалист), дает устный ответ, с согласия заявителя, в случае, если изложенные в устном обращении факты и обстоятельства являются очевидными и не требуют дополнительной проверки.

Письменный ответ подписывается руководителем органа социальной защиты населения, ОБУ «МФЦ», ОКУ «Центр социальных выплат» или Комитета и содержит информацию о фамилии, инициалах и номере телефона исполнителя. Ответ направляется по почтовому адресу, указанному в письменном обращении.

При письменном обращении ответ направляется заявителю в течение 30 календарных дней со дня регистрации письменного обращения в органе социальной защиты населения, ОБУ «МФЦ», ОКУ «Центр социальных выплат» или Комитете.

В случае направления запроса в другие государственные органы, органы местного самоуправления или должностному лицу, руководитель органа социальной защиты населения, ОБУ «МФЦ», ОКУ «Центр социальных выплат» или Комитета вправе продлить срок рассмотрения обращения не более чем на 30 календарных дней, уведомив о продлении срока его рассмотрения гражданина, направившего обращение.

При личном обращении заявителя за консультацией по вопросам предоставления государственной услуги в орган социальной защиты населения или ОБУ «МФЦ» по месту жительства заявителя, специалист выдает заявителю список документов, необходимых для предоставления государственной услуги, в том числе бланк заявления о предоставлении государственной услуги для заполнения.

II. Стандарт предоставления государственной услуги

Наименование государственной услуги

8. Наименование государственной услуги:
«Назначение и выплата единовременной денежной выплаты на погребение умершего реабилитированного лица».

Наименование органа исполнительной власти Курской области, предоставляющего государственную услугу

9. Государственная услуга предоставляется органами местного самоуправления Курской области.

Органом исполнительной власти Курской области, который организует выполнение на территории Курской области законодательства по предоставлению государственной услуги, является комитет социального обеспечения Курской области.

Предоставление государственной услуги осуществляют:

- органы социальной защиты населения в части приема документов, принятия решения о назначении единовременной денежной выплаты на погребение умершего реабилитированного лица.

- подведомственное учреждение Комитета - ОКУ «Центр социальных выплат» в части формирования базы данных получателей единовременной денежной выплаты на погребение умершего реабилитированного лица и перечисления денежных средств заявителям.

В предоставлении государственной услуги участвуют:

- ОБУ «МФЦ» в части приема документов от заявителя;

В соответствии с требованиями пункта 3 части 1 статьи 7 Федерального закона от 27 июля 2010 года N 210-ФЗ «Об организации предоставления государственных и муниципальных услуг» вышеназванные органы, предоставляющие государственную услугу, не вправе требовать от заявителей осуществления действий, в том числе согласований, необходимых для получения государственной услуги и связанных с обращением в иные государственные органы и организации, за исключением получения услуг, включенных в перечень услуг, которые являются необходимыми и обязательными для предоставления государственных услуг, утвержденный нормативным правовым актом Курской области.

Описание результата предоставления государственной услуги

10. Результатом предоставления государственной услуги является:
удовлетворение поданного заявления либо отказ в удовлетворении поданного заявления.

Срок предоставления государственной услуги, в том числе с учетом необходимости обращения в организации, участвующие в предоставлении государственной услуги, срок приостановления предоставления государственной услуги в случае, если возможность приостановления предусмотрена законодательством Российской Федерации, срок выдачи (направления) документов, являющихся результатом предоставления государственной услуги

11. Срок принятия органом социальной защиты населения решения о назначении (об отказе в назначении) единовременной денежной выплаты на погребение умершего реабилитированного лица составляет 10 рабочих дней со дня поступления заявления со всеми необходимыми документами.

Действующее законодательство не содержит оснований для приостановления предоставления государственной услуги.

Срок выдачи (направления) документов, являющихся результатом предоставления услуги – передача выплатных документов в организации федеральной почтовой связи и кредитные организации составляет 1 рабочий день со дня перечисления денежных средств в указанные организации.

Уведомление и решение об отказе в назначении единовременной денежной выплате на погребение умершего реабилитированного лица направляется через организации федеральной почтовой связи заявителю в течение пяти рабочих дней со дня принятия указанного решения.

Перечень нормативных правовых актов, регулирующих отношения, возникающие в связи с предоставлением государственной услуги, с указанием их реквизитов и источников официального опубликования

12. Предоставление государственной услуги осуществляется в соответствии с:

Законом Российской Федерации от 18 октября 1991 года № 1761-1 «О реабилитации жертв политических репрессий» («Ведомости СНД и ВС РСФСР», 31.10.1991, № 44 ст. 1428);

Федеральным законом от 24 ноября 1995 года № 181-ФЗ «О социальной защите инвалидов в Российской Федерации» («Собрание законодательства РФ», 27.11.1995, № 48, ст. 4563, «Российская газета», № 234, 02.12.1995);

Федеральным законом от 27 июля 2010 года № 210-ФЗ «Об организации предоставления государственных и муниципальных услуг» («Российская газета», 30.07.2010, № 168, «Собрание законодательства РФ», 02.08.2010, № 31, ст. 4179);

Законом Курской области от 04.01.2003 № 1-ЗКО «Об административных правонарушениях в Курской области» («Курская правда», № 4-5, 11.01.2003, «Курск», 15.01.2003, № 3);

Законом Курской области от 1 декабря 2004 года № 59-ЗКО «О социальной поддержке реабилитированных лиц и лиц, пострадавших от политических репрессий» («Курская правда», 18.12.2004, № 248; «Курские ведомости», январь, 2005, № 1);

Законом Курской области от 28 декабря 2005 года № 102-ЗКО «О наделении органов местного самоуправления Курской области отдельными государственными полномочиями Курской области в сфере социальной защиты населения» («Курская правда», 17.01.2006, № 4);

постановлением Администрации Курской области от 29 сентября 2011 года № 473-па «О разработке и утверждении административных регламентов исполнения государственных функций и административных регламентов предоставления государственных услуг» («Курская правда», 08.10.2011, №120);

постановлением Администрации Курской области от 19.12.2012 года № 1100-па «Об утверждении Положения об особенностях подачи и рассмотрения жалоб на решения и действия (бездействие) органов исполнительной власти Курской области и их должностных лиц, государственных гражданских служащих органов исполнительной власти Курской области» (Официальный сайт Администрации Курской области <http://adm.rkursk.ru>, 20.12.2012, «Курская правда», 25.12.2012, № 154);

постановлением Администрации Курской области от 27.02.2013 года № 89-па «О Порядке предоставления единовременной денежной выплаты гражданам, взявшим на себя организацию погребения умерших реабилитированных лиц» (Официальный сайт Администрации Курской области <http://adm.rkursk.ru>, 27.02.2013, «Курская правда», 07.03.2013, № 25);

постановлением Губернатора Курской области от 11 июля 2013 года № 293 -пг «Об утверждении Положения о комитете социального обеспечения Курской области» (официальный сайт Администрации Курской области <http://adm.rkursk.ru>, 11.07.2013, «Курская правда», 18.07.2013, №86.

Исчерпывающий перечень документов, необходимых в соответствии с нормативными правовыми актами для предоставления государственной услуги и услуг, которые являются необходимыми и обязательными для предоставления государственной услуги, подлежащих представлению заявителем, способы их получения заявителем, в том числе в электронной форме, порядок их представления

13. Для предоставления государственной услуги заявителем представляются следующие документы:

а) заявление о предоставлении единовременной денежной выплаты на погребение умершего реабилитированного лица с указанием в нем способа получения единовременной денежной выплаты (через организации

федеральной почтовой связи либо через кредитные организации), форма которого предусмотрена приложением № 3 к настоящему Административному регламенту (далее – заявление);

б) копия документа, удостоверяющего личность;

в) документ, подтверждающий место жительства на территории Курской области умершего реабилитированного лица, выдаваемый жилищно – эксплуатационным органом, копия (выписка) лицевого счета либо копия домового книги;

г) копия свидетельства о смерти реабилитированного лица;

д) копии платежных документов, подтверждающих произведенные расходы, связанные с погребением умершего реабилитированного лица, лицом, обратившимся за единовременной денежной выплатой;

е) копия документа о реабилитации умершего лица;

Одновременно с копиями документов предоставляются оригиналы документов, которые после их сверки возвращаются заявителю.

Документы, необходимые для предоставления государственной услуги, могут быть предоставлены:

заявителем лично либо через уполномоченного представителя в форме документов на бумажном носителе;

через организации почтовой связи способом, позволяющим подтвердить факт и дату отправления. Подлинность подписи заявителя и верность копий документов, необходимых для предоставления государственной услуги, должны быть засвидетельствованы в установленном законодательством порядке.

При предоставлении документов через органы социальной защиты населения или ОБУ «МФЦ» подлинность документов удостоверяется руководителем данного органа либо уполномоченным им лицом.

14. В случае если за получением государственной услуги обращается представитель заявителя, то представляются также документы, удостоверяющие личность и полномочия представителя.

Исчерпывающий перечень документов, необходимых в соответствии с нормативными правовыми актами для предоставления государственной услуги, которые находятся в распоряжении государственных органов, органов местного самоуправления и иных органов, участвующих в предоставлении государственной услуги, и которые заявитель вправе представить, а также способы их получения заявителями, в том числе в электронной форме, порядок их представления

15. В случае если документ, подтверждающий место жительства на территории Курской области умершего реабилитированного лица, выдается государственным органом, органом местного самоуправления либо подведомственными государственному органу или органу местного

самоуправления организациями, орган социальной защиты населения запрашивает его в рамках межведомственного взаимодействия.

Заявитель вправе представить документ, подтверждающий место жительства на территории Курской области умершего реабилитированного лица, по собственной инициативе.

Непредставление заявителем вышеназванного документа не является основанием для отказа в предоставлении заявителю государственной услуги.

Указание на запрет требовать от заявителя

16. Органы социальной защиты населения, предоставляющие государственную услугу, и ОБУ «МФЦ» не вправе требовать от заявителя:

предоставления документов и информации или осуществления действий, предоставление или осуществление которых не предусмотрено нормативными правовыми актами, регулирующими отношения, возникающие в связи с предоставлением государственной услуги.

представления документов и информации, в том числе подтверждающих внесение заявителем платы за предоставление государственной услуги, которые находятся в распоряжении органов, предоставляющих государственные услуги, органов, предоставляющих муниципальные услуги, иных государственных органов, органов местного самоуправления либо подведомственных государственным органам или органам местного самоуправления организаций, участвующих в предоставлении предусмотренных частью 1 статьи 1 Федерального закона от 27 июля 2010 г. № 210-ФЗ «Об организации предоставления государственных и муниципальных услуг» государственных услуг, в соответствии с нормативными правовыми актами Российской Федерации, нормативными правовыми актами Курской области, муниципальными правовыми актами, за исключением документов, включенных в определенный частью 6 статьи 7 Федерального закона от 27 июля 2010 г. № 210-ФЗ «Об организации предоставления государственных и муниципальных услуг» перечень документов. Заявитель вправе представить указанные документы и информацию в органы, предоставляющие государственные услуги, по собственной инициативе;

осуществления действий, в том числе согласований, необходимых для получения государственных услуг и связанных с обращением в иные государственные органы, органы местного самоуправления, организации, за исключением получения услуг и получения документов и информации, предоставляемых в результате предоставления таких услуг, включенных в перечни, указанные в части 1 статьи 9 Федерального закона от 27 июля 2010 г. № 210-ФЗ «Об организации предоставления государственных и муниципальных услуг».

Исчерпывающий перечень оснований для отказа в приеме документов, необходимых для предоставления государственной услуги

17. Оснований для отказа в приеме документов, необходимых для предоставления государственной услуги, действующим законодательством не предусмотрено.

Исчерпывающий перечень оснований для приостановления или отказа в предоставлении государственной услуги

18. Действующее законодательство не содержит оснований для приостановления предоставления государственной услуги.

19. Основаниями для отказа в предоставлении государственной услуги являются:

- представление не в полном объеме документов, предусмотренных пунктами 13 и 14 настоящего Административного регламента;
- представление платежных документов, подтверждающих произведенные расходы, связанные с погребением умершего реабилитированного лица, оформленных не на заявителя;
- проживание умершего реабилитированного лица за пределами Курской области;
- обращение за единовременной денежной выплатой на погребение реабилитированного лица по истечении шести месяцев со дня смерти реабилитированного лица.

Перечень услуг, которые являются необходимыми и обязательными для предоставления государственной услуги, в том числе сведения о документе (документах), выдаваемом (выдаваемых) организациями, участвующими в предоставлении государственной услуги

20. Услуги, которые являются необходимыми и обязательными для предоставления государственной услуги, не предусмотрены.

Порядок, размер и основания взимания государственной пошлины или иной платы, взимаемой за предоставление государственной услуги

21. За предоставление государственной услуги государственная пошлина или иная плата не взимается.

Порядок, размер и основания взимания платы за предоставление услуг, которые являются необходимыми и обязательными для

предоставления государственной услуги, включая информацию о методике расчета размера такой платы

22. Плата за предоставление услуг, которые являются необходимыми и обязательными для предоставления государственной услуги, не предусмотрена.

Максимальный срок ожидания в очереди при подаче запроса о предоставлении государственной услуги, услуги, предоставляемой организацией, участвующей в предоставлении государственной услуги, и при получении результата предоставления таких услуг

23. Время ожидания заявителя в очереди при подаче документов, необходимых для предоставления государственной услуги, составляет не более 15 минут.

Время ожидания в очереди для получения результата не превышает 15 минут.

Срок и порядок регистрации запроса заявителя о предоставлении государственной услуги и услуги, предоставляемой организацией, участвующей в предоставлении государственной услуги, в том числе в электронной форме

24. При представлении заявления и документов, необходимых для предоставления государственной услуги, заявителем лично в орган социальной защиты населения или ОБУ «МФЦ» заявление регистрируется специалистом органа социальной защиты населения или ОБУ «МФЦ» в день подачи заявления о предоставлении единовременной денежной выплаты на погребение умершего реабилитированного лица и документов, необходимых для предоставления государственной услуги, в течение 15 минут.

В случае направления заявления и документов, необходимых для предоставления государственной услуги, по почте, заявление регистрируется специалистом органа социальной защиты датой, соответствующей дате поступления заявления по штемпелю на конверте либо датой получения их от заявителя через специалиста ОБУ «МФЦ» в течение 10 минут.

Требования к помещениям, в которых предоставляется государственная услуга (услуга, предоставляемая организацией, участвующей в предоставлении государственной услуги), к месту ожидания и приема заявителей, размещению и оформлению визуальной, текстовой и мультимедийной информации о порядке предоставления таких услуг

25. Требования к помещениям органов социальной защиты населения, предоставляющих государственную услугу.

В органах социальной защиты населения, предоставляющих государственную услугу, обеспечивается:

осуществление приема заявителей в специально выделенных для этих целей помещениях (присутственных местах), которые включают в себя места для ожидания, информирования, получения информации и заполнения необходимых документов, приема заявителей;

соответствие помещений органов социальной защиты населения санитарно-эпидемиологическим правилам и нормативам, а также правилам противопожарной безопасности;

оборудование присутственных мест доступными местами общего пользования (туалетами) и системой кондиционирования воздуха либо вентиляторами.

Присутственные места оборудуются:

стендами с информацией для заявителей о предоставляемых услугах;

вывесками с наименованием помещений у входа в каждое из помещений.

26. Требования к местам для ожидания.

Места для ожидания в очереди оборудуются стульями (кресельными секциями) и (или) скамьями. Количество мест ожидания определяется исходя из фактической нагрузки и возможностей для их размещения в здании, но не менее 2 мест на каждого специалиста, ведущего прием.

Места для ожидания должны находиться в холле или ином специально приспособленном помещении.

Для создания комфортных условий ожидания на столах (стойках) для письма размещаются газеты, журналы, печатная продукция (брошюры, буклеты) по вопросам предоставления государственной услуги.

27. Требования к оформлению входа в здание.

Центральный вход в здание органа социальной защиты населения оборудуется вывеской, содержащей следующую информацию:

наименование органа социальной защиты населения;

место его нахождения;

режим работы;

телефонный номер для справок.

28. Требования к местам для информирования, получения информации и заполнения необходимых документов

Места для информирования, предназначенные для ознакомления заявителей с информационными материалами, оборудуются:

визуальной текстовой информацией, размещаемой на информационных стендах, обновляемой по мере изменения действующего законодательства, регулирующего предоставление государственной услуги, и изменения справочных сведений;

стульями и столами (стойками) для возможности оформления документов.

Информационные стенды, столы (стойки) размещаются в местах, обеспечивающих свободный доступ к ним.

Места для оформления документов оборудуются стульями, столами (стойками) и обеспечиваются образцами заполнения документов, в том числе бланками заявлений и письменными принадлежностями.

29. Требования к местам для приема заявителей.

В органах социальной защиты населения выделяются помещения для приема заявителей.

Кабинеты для приема заявителей оборудуются вывесками с указанием: номера кабинета;

фамилии, имени, отчества и должности специалиста;

информации о днях и времени приема заявителей;

времени перерыва на обед.

Таблички на дверях или стенах устанавливаются таким образом, чтобы при открытой двери были видны и читаемы.

Рабочее место специалиста оборудуется персональным компьютером с печатающим устройством.

Помещения для непосредственного взаимодействия специалистов с заявителями могут быть организованы в виде отдельных кабинетов либо в виде отдельных рабочих мест для каждого ведущего прием специалиста.

В целях обеспечения конфиденциальности сведений одновременное консультирование и (или) прием двух и более посетителей одним специалистом не допускается.

29.1 Требование к обеспечению доступности государственной услуги для инвалидов:

возможность беспрепятственного входа в объекты и выхода из них;

содействие со стороны специалистов, при необходимости, инвалиду при входе в объект и выходе из него;

оборудование на прилегающих к зданию территориях мест для парковки автотранспортных средств инвалидов;

возможность посадки в транспортное средство и высадки из него перед входом на объекты, в том числе с использованием кресла-коляски и, при необходимости, с помощью персонала объекта;

возможность самостоятельного передвижения по объекту в целях доступа к месту предоставления услуги, а также с помощью должностных лиц, предоставляющих услуги, ассистивных и вспомогательных технологий, а также сменного кресла-коляски;

сопровождение инвалидов, имеющих стойкие расстройства функции зрения и самостоятельного передвижения, по территории объекта;

проведение инструктажа специалистов, осуществляющих первичный контакт с получателями услуги, по вопросам работы с инвалидами;

размещение носителей информации о порядке предоставления услуги инвалидам с учетом ограничений их жизнедеятельности, в том числе, при необходимости, дублирование необходимой для получения услуги звуковой

и зрительной информации, а также надписей, знаков и иной текстовой и графической информации знаками, выполненными рельефно-точечным шрифтом Брайля и на контрастном фоне;

обеспечение допуска на объект собаки-проводника при наличии документа, подтверждающего ее специальное обучение, выданного по форме, установленной федеральным органом исполнительной власти, осуществляющим функции по выработке и реализации государственной политики и нормативно-правовому регулированию в сфере социальной защиты населения;

оказание специалистами инвалидам необходимой помощи, связанной с разъяснением в доступной для них форме порядка предоставления и получения услуги, оформлением необходимых для ее предоставления документов, ознакомлением инвалидов с размещением кабинетов, последовательностью действий, необходимых для получения услуги;

обеспечение допуска сурдопереводчика, тифлосурдопереводчика, а также иного лица, владеющего жестовым языком;

обеспечение условий доступности для инвалидов по зрению официальных сайтов Комитета социального обеспечения Курской области, подведомственных органов и организаций в информационно-телекоммуникационной сети «Интернет»;

предоставление инвалидам возможности получения государственной услуги в электронном виде с учетом ограничений их жизнедеятельности;

предоставление, при необходимости, услуги по месту жительства инвалида или в дистанционном режиме;

оказание должностными лицами органов социальной защиты населения, подведомственных органов и организаций иной необходимой инвалидам помощи в преодолении барьеров, мешающих получению ими услуг наравне с другими лицами.

Показатели доступности и качества государственной услуги, в том числе количество взаимодействий заявителя с должностными лицами при предоставлении государственной услуги и их продолжительность, возможность получения государственной услуги в многофункциональном центре предоставления государственных и муниципальных услуг, возможность получения информации о ходе предоставления государственной услуги, в том числе с использованием информационно – коммуникационных технологий

30. Показатели доступности государственной услуги:

расположенность органов, предоставляющих государственную услугу, в зоне доступности к основным транспортным магистралям, хорошие подъездные дороги;

наличие полной и понятной информации о местах, порядке и сроках предоставления государственной услуги в общедоступных местах помещений органов, предоставляющих государственную услугу, в информационно – телекоммуникационных сетях общего пользования (в том

числе в сети «Интернет», средствах массовой информации, информационных материалах (брошюрах, буклетах и т.д.);

доступность обращения за предоставлением государственной услуги, в том числе для лиц с ограниченными возможностями здоровья.

31. Показатели качества государственной услуги:

полнота и актуальность информации о порядке предоставления государственной услуги;

соблюдение сроков предоставления государственной услуги и сроков выполнения административных процедур при предоставлении государственной услуги;

наличие необходимого и достаточного количества специалистов, а также помещений, в которых осуществляется предоставление государственной услуги, в целях соблюдения установленных Административным регламентом сроков предоставления государственной услуги;

количество взаимодействий заявителя с должностными лицами при предоставлении государственной услуги 2 раза, продолжительность взаимодействия не должна превышать 15 минут;

отсутствие очередей при приеме и выдаче документов заявителям;

отсутствие обоснованных жалоб на действия (бездействие) специалистов и уполномоченных должностных лиц;

отсутствие жалоб на некорректное, невнимательное отношение специалистов и уполномоченных должностных лиц к заявителям;

предоставление государственной услуги в ОБУ «МФЦ».

Иные требования, в том числе учитывающие особенности предоставления государственной услуги в многофункциональных центрах предоставления государственных и муниципальных услуг и особенности предоставления государственной услуги в электронной форме

32. Предоставление государственной услуги на базе ОБУ «МФЦ» осуществляется на основании соглашения о взаимодействии, заключенного между органом социальной защиты населения и ОБУ «МФЦ».

33. Предоставление государственной услуги в электронной форме в настоящее время не предусмотрено.

III. Состав, последовательность и сроки выполнения административных процедур (действий), требования к порядку их выполнения, в том числе особенности выполнения административных процедур (действий) в электронной форме, а также особенности выполнения административных процедур в многофункциональных центрах

Исчерпывающий перечень административных процедур

34. Предоставление государственной услуги включает в себя следующие административные процедуры:

- 1) прием и регистрация заявления о предоставлении государственной услуги со всеми необходимыми документами;
- 2) формирование и направление межведомственных запросов в органы, участвующие в предоставлении государственной услуги;
- 3) формирование личного дела заявителя;
- 4) принятие органом социальной защиты населения решения о предоставлении (об отказе в предоставлении) государственной услуги;
- 5) формирование базы данных получателей единовременной денежной выплаты на погребение умершего реабилитированного лица.

35. Последовательность действий при предоставлении государственной услуги отражена в блок-схеме по предоставлению государственной услуги, предусмотренной приложением № 2 к настоящему Административному регламенту.

Прием и регистрация заявления о предоставлении государственной услуги со всеми необходимыми документами

36. Основанием для начала данной административной процедуры является подача заявителем заявления о предоставлении ему государственной услуги.

При получении заявления и документов, указанных в пунктах 13 и 14 настоящего Административного регламента, по почте, специалист органа социальной защиты населения по месту жительства или ОБУ «МФЦ» проверяет:

- 1) наличие документов, необходимых для предоставления государственной услуги, и правильность их заверения в соответствии с действующим законодательством;
- 2) правильность оформления заявления;
- 3) проверяет документы на наличие приписок, зачеркнутых слов, исправлений, а также документов, исполненных карандашом, документов с серьезными повреждениями, не позволяющими однозначно истолковать их содержание;
- 4) вносит запись о приеме заявления в журнал регистрации заявлений и решений (далее – Журнал), который ведется по форме согласно приложению № 4 к настоящему Административному регламенту. (Специалист ОБУ «МФЦ» регистрирует заявление в журнале регистрации входящей корреспонденции);
- 5) заполняет расписку о приеме (регистрации) заявления заявителя по форме согласно приложению № 3 к настоящему Административному регламенту. Направляет заявителю расписку о дате регистрации заявления в Журнале в течение 5 календарных дней с даты регистрации заявления.

При личном обращении заявителя с заявлением и документами, указанными в пунктах 13 и 14 настоящего Административного регламента, специалист органа социальной защиты населения по месту жительства или ОБУ «МФЦ» в день подачи заявителем заявления о предоставлении единовременной денежной выплаты на погребение умершего реабилитированного лица:

- 1) регистрирует заявление;
- 2) проверяет наличие документов, необходимых для предоставления государственной услуги;
- 3) проверяет правильность оформления заявления.

В случае неправильного оформления заявления о предоставлении государственной услуги, специалистом оказывается помощь заявителю в оформлении нового заявления.

- 4) проверяет документ, удостоверяющий личность заявителя (возвращается заявителю);

5) проверяет документы на наличие приписок, зачеркнутых слов, исправлений, а также документов, исполненных карандашом, документов с серьезными повреждениями, не позволяющими однозначно истолковать их содержание.

6) сличает подлинники документов с предоставленными копиями и заверяет их у руководителя органа социальной защиты населения или ОБУ «МФЦ» либо уполномоченного им лица подписью и печатью;

7) заполняет расписку о приеме (регистрации) заявления заявителя по форме согласно приложению № 3 к настоящему Административному регламенту, и передает её заявителю;

8) специалист органа социальной защиты населения по месту жительства заявителя или ОБУ «МФЦ» вносит запись о приеме заявления в Журнал. (Специалист ОБУ «МФЦ» регистрирует заявления в журнале входящей корреспонденции);

9) выдает уведомление о получении заявления и документов, в котором указывается дата приема заявления и документов.

Специалист ОБУ «МФЦ» не позднее следующего рабочего дня после дня регистрации заявления сформированное личное дело передает в орган социальной защиты населения по месту жительства умершего реабилитированного лица.

Максимально допустимый срок осуществления административной процедуры, связанной с приемом заявления о предоставлении государственной услуги, составляет 15 минут с момента обращения заявителя к специалисту;

37. Критерием принятия решения о регистрации заявления и предоставленных документов является подача заявителем данных документов.

Результатом выполнения данной административной процедуры является прием документов и внесение записи в Журнал.

Фиксацией результата является регистрация заявления в Журнале.

Формирование и направление межведомственных запросов в органы, участвующие в предоставлении государственной услуги

38. Основанием для формирования и направления межведомственного запроса в органы (организации), участвующие в предоставлении государственной услуги, является не предоставление заявителем по собственной инициативе документа, указанного в пункте 15 настоящего Административного регламента.

Ответственным за формирование и направление межведомственных запросов в органы (организации), участвующие в предоставлении государственной услуги, является специалист органа социальной защиты населения.

39. Специалист органа социальной защиты населения в течение 2 рабочих дней со дня регистрации в органе социальной защиты населения заявления о предоставлении государственной услуги в рамках межведомственного взаимодействия направляет запрос в государственный орган, орган местного самоуправления либо подведомственные государственному органу или органу местного самоуправления организации о предоставлении документа, подтверждающего место жительства на территории Курской области умершего реабилитированного лица.

Межведомственный запрос направляется в форме электронного документа с использованием единой системы межведомственного электронного взаимодействия и подключаемых к ней региональных систем межведомственного электронного взаимодействия, а в случае отсутствия доступа к указанной системе - на бумажном носителе с соблюдением норм требования законодательства Российской Федерации в области персональных данных.

Межведомственный запрос, направленный в форме электронного документа, подписывается специалистом. Межведомственный запрос, направленный на бумажном носителе, подписывается руководителем органа социальной защиты населения либо его заместителем. В межведомственном запросе на бумажном носителе указываются сведения, предусмотренные статьей 7.2 Федерального закона от 27.07.2010 № 210 –ФЗ «Об организации предоставления государственных и муниципальных услуг».

Предельный срок для подготовки и направления запросов, указанных в пункте 15 Административного регламента – 2 рабочих дня со дня регистрации запроса (заявления) и документов, которые заявитель должен представить самостоятельно. Данный запрос направляется в органы и организации, участвующие в предоставлении государственной услуги, в порядке, указанном в технологической карте межведомственного взаимодействия государственной услуги.

Предельный срок для ответов на запросы, указанных в пункте 15 Административного регламента – 5 рабочих дней со дня поступления запроса в соответствующий орган либо организацию. Запрашиваемая

информация и (или) документы предоставляются в порядке, указанном в технологической карте межведомственного взаимодействия государственной услуги.

Общий срок выполнения процедуры – 7 рабочих дней со дня регистрации запроса (заявления) и документов, которые представлены самостоятельно.

40. Критерием принятия решения о направлении межведомственного запроса является не предоставление заявителем по собственной инициативе документа, указанного в пункте 15 настоящего Административного регламента.

Результатом выполнения данной административной процедуры является получение из органов и организаций, участвующих в предоставлении государственной услуги, ответа на запрос.

Фиксацией результата является регистрация запроса в журнале регистрации исходящей корреспонденции в органе социальной защиты населения.

Формирование личного дела заявителя

41. Основанием для начала административной процедуры является поступившее зарегистрированное заявление и документы, предоставленные заявителем лично либо по почте и документы, полученные в рамках межведомственного запроса.

42. Специалист органа социальной защиты населения подшивает заявление и документы, представленные заявителем (полученные по почте), а также полученные по межведомственному запросу, в скоросшиватель либо обложки «Личное дело», изготовленные типографским способом на плотной бумаге (далее – личное дело).

Максимально допустимый срок, связанной с формированием личного дела заявителя органом социальной защиты населения, составляет 1 рабочий день с даты регистрации заявления в Журнале либо с даты регистрации ответа на межведомственный запрос.

Критерием принятия решения о формировании личного дела заявителя является регистрация заявления и представленных заявителем документов, а также документов, полученных по межведомственному запросу.

Результатом выполнения данной административной процедуры является сброшюрованный и подшитый комплект документов заявителя в личное дело.

Фиксацией результата является сформированное личное дело.

Принятие органом социальной защиты населения решения о предоставлении (об отказе в предоставлении) государственной услуги

43. Основанием для начала административной процедуры принятое органом социальной защиты населения решения о предоставлении государственной услуги является сформированное личное дело заявителя.

Специалист органа социальной защиты населения:

в течение 10 рабочих дней со дня получения заявления и всех необходимых документов рассматривает их, принимает решение о назначении (отказе в назначении) единовременной денежной выплаты на погребение умершего реабилитированного лица;

готовит и подписывает у руководителя органа социальной защиты населения решение о назначении (отказе в назначении) единовременной денежной выплаты на погребение реабилитированного лица по форме согласно приложению № 5 (№ 6). В случае принятия решения об отказе в назначении единовременной выплаты на погребение реабилитированного лица готовит уведомление об отказе в назначении единовременной денежной выплаты на погребение реабилитированного лица по форме согласно приложению № 7 к настоящему Административному регламенту.

44. Решение о предоставлении единовременной денежной выплаты либо об отказе в предоставлении единовременной денежной выплаты регистрируется в Журнале, подшивается специалистом в личное дело заявителя.

Решение о назначении единовременной денежной выплаты с приобщенным к нему заявлением и документами в течение 3 рабочих дней со дня принятия решения направляется с сопроводительным документом в ОКУ «Центр социальных выплат».

Максимально допустимый срок, связанный с принятием органом социальной защиты населения решения о предоставлении (отказе в предоставлении) государственной услуги и направлением личного дела в ОКУ «Центр социальных выплат», составляет 13 рабочих дней со дня получения заявления и всех необходимых документов.

Уведомление об отказе и решение об отказе в назначении единовременной денежной выплаты на погребение умершего реабилитированного лица и все представленные документы направляются через отделение федеральной почтовой связи заявителю в течение 5 рабочих дней после принятия решения об отказе в предоставлении государственной услуги с указанием причин отказа.

45. Критерием принятия решения о предоставлении (об отказе в предоставлении) государственной услуги является отсутствие (наличие) оснований для отказа в предоставлении государственной услуги, указанных в пункте 19 настоящего Административного регламента;

Результатом выполнения данной административной процедуры является принятие органом социальной защиты населения решения о назначении (отказе в назначении) единовременной денежной выплаты на погребение умершего реабилитированного лица.

Фиксацией результата является зарегистрированное в Журнале подписанное руководителем органа социальной защиты населения решение о предоставлении (отказе в предоставлении) государственной услуги.

Формирование базы данных получателей единовременной денежной выплаты на погребение умершего реабилитированного лица

46. Основанием для начала административной процедуры формирования базы данных получателей единовременной денежной выплаты на погребение умершего реабилитированного лица является получение специалистом ОКУ «Центр социальных выплат», ответственным за формирование базы данных, (далее – специалист, ответственный за формирование базы данных), личного дела заявителя.

47. Специалист, ответственный за формирование базы данных, на основании полученного личного дела заявителя:

вносит информацию о получателе единовременной денежной выплаты (ФИО заявителя, данные паспорта, адрес места жительства заявителя, ФИО умершего реабилитированного лица, данные документа о смерти реабилитированного лица).

Максимальный срок выполнения указанной административной процедуры составляет 5 рабочих дней.

48. Критерием принятия решения о формировании базы данных получателей единовременной денежной выплаты является наличие личного дела получателя единовременной денежной выплаты с приобщенным в него решением о предоставлении единовременной денежной выплаты.

Результатом выполнения административной процедуры является сформированная база данных получателей единовременной денежной выплаты.

Фиксацией результата является введение информации в базу данных о получателях единовременной денежной выплаты.

Государственная услуга завершается введением в базу данных получателей единовременной денежной выплаты.

49. ОКУ «Центр социальных выплат»:

не позднее 25 числа каждого месяца производит начисление единовременной денежной выплаты в автоматизированной базе данных для предоставления заявки о необходимом финансировании на следующий месяц;

получает ведомости на выплату единовременной денежной выплаты через отделения почтовой связи и списки получателей для зачисления на счета в кредитные организации, оформляет их и подписывает у начальника ОКУ «Центр социальных выплат»;

формирует и передает заявку в отдел планово-экономической работы ОКУ «Центр социальных выплат»;

при поступлении финансирования на данный вид выплаты в течение 5 рабочих дней передает соответствующие платежные поручения председателю Комитета для заверения личной подписью и гербовой печатью; передает оформленные выплатные документы в организации федеральной почтовой связи и кредитные организации для осуществления выплаты единовременной денежной выплаты (в кредитные организации также передаёт электронные списки).

IV. Формы контроля за предоставлением государственной услуги

Порядок осуществления текущего контроля за соблюдением и исполнением ответственными должностными лицами положений регламента и иных нормативных правовых актов, устанавливающих требования к предоставлению государственной услуги, а также принятием ими решений

50. Текущий контроль за соблюдением последовательности действий, определенных административными процедурами по предоставлению государственной услуги (далее – текущий контроль), осуществляется должностными лицами органов социальной защиты населения и ОКУ «Центр социальных выплат», ответственными за организацию работы по предоставлению государственной услуги.

Текущий контроль осуществляется путем проведения проверок соблюдения и исполнения специалистами органов социальной защиты населения и ОКУ «Центр социальных выплат» нормативных правовых актов Российской Федерации, Курской области и положений настоящего Административного регламента.

Порядок и периодичность осуществления плановых и внеплановых проверок полноты и качества предоставления государственной услуги, в том числе порядок и формы контроля за полнотой и качеством предоставления государственной услуги

51. Для осуществления контроля за полнотой и качеством предоставления государственной услуги в органах социальной защиты населения и ОКУ «Центр социальных выплат», выявления и установления нарушений прав заявителей, принятия решений об устранении соответствующих нарушений Комитетом проводятся плановые и внеплановые проверки предоставления государственной услуги.

Плановые проверки осуществляются специалистами Комитета на основании квартальных, полугодовых, годовых планов работы, утверждаемых председателем Комитета.

Внеплановые проверки осуществляются по конкретному обращению заявителя.

52. Результаты проверки оформляются в виде справки, в которой отмечаются выявленные недостатки и предложения по их устранению.

Справка подписывается специалистом, осуществлявшим проверку.

Руководитель органа социальной защиты населения либо ОКУ «Центр социальных выплат», в котором проводилась проверка, ставит свою подпись в справке, после чего ему передается один экземпляр справки, второй экземпляр хранится в Комитете.

53. Контроль полноты и качества предоставления государственной услуги включает проведение проверок, выявление и устранение нарушений прав заявителей, рассмотрение, принятие решений и подготовку ответов на обращения заявителей, содержащие жалобы на решения, действия (бездействие) должностных лиц органов социальной защиты населения, ОКУ «Центр социальных выплат» и Комитета.

Ответственность должностных лиц органа исполнительной власти Курской области, органа местного самоуправления Курской области и организаций, участвующих в предоставлении государственной услуги, за решения и действия (бездействие), принимаемые (осуществляемые) ими в ходе предоставления государственной услуги

54. Должностные лица, ответственные за решения и действия (бездействие), принимаемые (осуществляемые) в ходе предоставления государственной услуги, несут дисциплинарную и (или) административную ответственность в порядке, предусмотренном действующим законодательством Российской Федерации и Курской области.

Специалисты, участвующие в предоставлении государственной услуги за несоблюдение порядка осуществления административных процедур (действий, бездействий) в ходе предоставления государственной услуги, несут ответственность в порядке, установленном действующим законодательством.

Положения, характеризующие требования к порядку и формам контроля за предоставлением государственной услуги, в том числе со стороны граждан, их объединений и организаций

55. Заявители, граждане, их объединения и организации вправе осуществлять контроль за предоставлением государственной услуги путем получения информации о ходе предоставления государственной услуги, в том числе о сроках завершения административных процедур (действий).

Заявители, граждане, их объединения и организации вправе:

- направлять замечания и предложения по улучшению доступности качества предоставления государственной услуги;

- вносить предложения о мерах по устранению нарушений Административного регламента.

V. Досудебный (внесудебный) порядок обжалования решений и действий (бездействия) органа исполнительной власти Курской области, предоставляющих государственную услугу, и (или) его должностных лиц, государственных гражданских служащих Курской области

Информация для заявителя о его праве подать жалобу на решение и (или) действие (бездействие) органа исполнительной власти Курской области и (или) его должностных лиц, государственных гражданских служащих Курской области (далее – жалоба)

56. Заявители имеют право подать жалобу на решение и (или) действие (бездействие) комитета социального обеспечения Курской области, органа социальной защиты населения и (или) его должностных лиц при предоставлении государственной услуги.

Предмет жалобы

57. Предметом жалобы является решение и (или) действия (бездействия) органа исполнительной власти Курской области, органа местного самоуправления Курской области и организаций, участвующих в предоставлении государственной услуги и (или) их должностных лиц, предоставляющих государственную услугу (участвующих в предоставлении государственной услуги).

Заявитель обращается с жалобой, в том числе в следующих случаях:

нарушение срока регистрации заявления о предоставлении государственной услуги;

нарушение срока предоставления государственной услуги;

требование у заявителя документов, не предусмотренных нормативными правовыми актами Российской Федерации, Курской области, для предоставления государственной услуги;

отказ в приеме документов, предоставление которых предусмотрено нормативными правовыми актами Российской Федерации, Курской области для предоставления государственной услуги, у заявителя;

отказ в предоставлении государственной услуги, если основания отказа не предусмотрены законодательством Российской Федерации, Курской области;

требование от заявителя при предоставлении государственной услуги платы, не предусмотренной нормативными правовыми актами Российской Федерации, Курской области;

отказ органа, предоставляющего государственную услугу, должностного лица органа, предоставляющего государственную услугу, в исправлении допущенных опечаток и ошибок в выданных в результате предоставления государственной услуги документах либо нарушение установленного срока таких исправлений.

Органы государственной власти и уполномоченные на рассмотрение жалобы должностные лица, которым может быть направлена жалоба

58. Жалоба подается в:

- Администрацию Курской области;
- комитет социального обеспечения Курской области;
- Администрацию муниципального района, структурные подразделения которой предоставляют государственную услугу (далее – Администрация района).

Жалоба рассматривается:

Губернатором Курской области либо его заместителем;
председателем комитета социального обеспечения Курской области либо его заместителем.

Жалоба, направленная в Администрацию района, рассматривается непосредственно главой Администрации района либо его заместителем.

Порядок подачи и рассмотрения жалобы

59. В случае если в компетенцию Комитета не входит принятие решения по поступившей жалобе, в течение 3 рабочих дней со дня ее регистрации Комитет направляет жалобу в уполномоченный на ее рассмотрение орган исполнительной власти Курской области и в письменной форме информирует заявителя о перенаправлении жалобы.

60. Жалоба заявителя подается в письменной форме, в том числе на личном приеме заявителя, или в электронном виде.

61. В письменной форме на бумажном носителе жалоба подается:

- непосредственно в Комитет, Администрацию муниципального района;
- по почте по адресу Комитета, Администрации муниципального района;

-на личном приеме председателя Комитета, заместителей председателя Комитета, заместителя Губернатора Курской области, заместителя Главы Администрации района.

В электронном виде жалоба подается заявителем:
Губернатору Курской области (г.Курск, Красная площадь, Дом Советов, тел. 55-68-21, glava@kursk.ru);
председателю комитета социального обеспечения Курской области (г.Курск, ул. Моковская, 2 Г, тел. 35-75-23, kco@kursknet.ru);
через официальный сайт Администрации Курской области в информационно - телекоммуникационной сети «Интернет» (<http://adm.rkursk.ru>), Администрации муниципального района;
через федеральную государственную информационную систему «Единый портал государственных и муниципальных услуг (функций)» (<http://gosuslugi.ru>).

Жалоба также может быть направлена через областное бюджетное учреждение «Многофункциональный центр предоставления государственных и муниципальных услуг Курской области».

Жалоба должна содержать:

1) наименование органа, предоставляющего государственную услугу, должностного лица органа, предоставляющего государственную услугу, либо государственного гражданского (муниципального) служащего, решения и действия (бездействие) которого обжалуются;

2) фамилию, имя, отчество (последнее - при наличии), сведения о месте жительства заявителя - физического лица, а также номер (номера) контактного телефона, адрес (адреса) электронной почты (при наличии) и почтовый адрес, по которым должен быть направлен ответ заявителю;

3) сведения об обжалуемых решениях и действиях (бездействии) органа, предоставляющего государственную услугу, его должностного лица, либо государственного гражданского (муниципального) служащего;

4) доводы, на основании которых заявитель не согласен с решением и действием (бездействием) органа, предоставляющего государственную услугу, его должностного лица либо государственного гражданского (муниципального) служащего. Заявителем могут быть представлены документы (при наличии), подтверждающие доводы заявителя, либо их копии.

В случае поступления жалобы в ОБУ «МФЦ» должностное лицо, получившее жалобу, обеспечивает её передачу в Комитет на рассмотрение в порядке и сроки, установленные соглашением о взаимодействии между ОБУ «МФЦ» и Комитетом, но не позднее следующего рабочего дня со дня поступления жалобы.

Председателем Комитета определяются уполномоченные на рассмотрение жалоб должностные лица, которые обеспечивают прием и рассмотрение жалоб в соответствии с требованиями Административного регламента.

Сроки рассмотрения жалобы

62. Поступившая в Комитет жалоба на нарушение порядка предоставления государственной услуги подлежит рассмотрению

председателем Комитета, либо должностным лицом, наделенным полномочиями по рассмотрению жалоб, в течение пятнадцати рабочих дней со дня ее регистрации в Комитете, а в случае обжалования отказа Комитета, его должностного лица в приеме документов у заявителя либо в исправлении допущенных опечаток и ошибок или в случае обжалования нарушения установленного срока таких исправлений - в течение пяти рабочих дней со дня ее регистрации.

Перечень оснований для приостановления рассмотрения жалобы в случае, если возможность приостановления предусмотрена законодательством Российской Федерации

63. Основания для приостановления рассмотрения жалобы отсутствуют.

Результат рассмотрения жалобы

64. По результатам рассмотрения жалобы председатель Комитета в форме письма принимает одно из следующих решений:

1) удовлетворяет жалобу, в том числе в форме отмены принятого решения, исправления допущенных ошибок органом, предоставляющим государственную услугу, либо органом, предоставляющим муниципальную услугу, опечаток и ошибок в выданных в результате предоставления государственной или муниципальной услуги документах, возврата заявителю денежных средств, взимание которых не предусмотрено нормативными правовыми актами Российской Федерации, а также в иных формах.

2) отказывает в удовлетворении жалобы.

Уполномоченный на рассмотрение жалобы орган отказывает в удовлетворении жалобы в следующих случаях:

а) наличие вступившего в законную силу решения суда, арбитражного суда по жалобе о том же предмете и по тем же основаниям;

б) подача жалобы лицом, полномочия которого не подтверждены в порядке, установленном законодательством Российской Федерации;

в) наличие решения по жалобе, принятого ранее в соответствии с требованиями Положения в отношении того же заявителя и по тому же предмету жалобы.

Уполномоченный на рассмотрение жалобы орган вправе оставить жалобу без ответа в следующих случаях:

а) наличие в жалобе нецензурных либо оскорбительных выражений, угроз жизни, здоровью и имуществу должностного лица, а также членов его семьи;

б) отсутствие возможности прочитать какую-либо часть текста жалобы, фамилию, имя, отчество (при наличии) и (или) почтовый адрес заявителя, указанные в жалобе.

В случае если текст жалобы не поддается прочтению, ответ на жалобу не дается, и она не подлежит направлению на рассмотрение в государственный орган, орган местного самоуправления или должностному лицу в соответствии с их компетенцией, о чем в течение 7 календарных дней со дня регистрации жалобы сообщается гражданину, направившему жалобу, если его фамилия и почтовый адрес поддаются прочтению.

В случае установления в ходе или по результатам рассмотрения жалобы признаков состава административного правонарушения или преступления должностное лицо, наделенное полномочиями по рассмотрению жалоб, незамедлительно направляет имеющиеся материалы в органы прокуратуры.

Порядок информирования заявителя о результатах рассмотрения жалобы

65. Мотивированный ответ о результатах рассмотрения жалобы, подписанный председателем Комитета либо его заместителем, направляется заявителю в письменной и по его желанию в электронной форме не позднее дня, следующего за днем принятия решения по результатам рассмотрения жалобы.

Порядок обжалования решения по жалобе

66. Заявители имеют право обжаловать решение по жалобе в соответствии с законодательством Российской Федерации, в том числе в судебном порядке.

Право заявителя на получение информации и документов, необходимых для обоснования и рассмотрения жалобы

67. Заявитель имеет право на получение информации и документов, необходимых для обоснования и рассмотрения жалобы.

Способы информирования заявителей о порядке подачи и рассмотрения жалобы

68. Информирование заявителей о порядке подачи и рассмотрения жалобы осуществляется посредством размещения информации на стендах в органах социальной защиты населения, в Комитете, в федеральной государственной информационной системе «Единый портал государственных и муниципальных услуг (функций)» (<http://gosuslugi.ru>), на официальном сайте Администрации Курской области (<http://adm.rkursk.ru>).

Приложение № 1
к Административному регламенту
предоставления органами местного самоуправления
Курской области государственной услуги по
переданному полномочию в сфере социальной
защиты населения Курской области «Назначение и
выплата единовременной денежной выплаты на
погребение умершего реабилитированного лица»

ПЕРЕЧЕНЬ

органов местного самоуправления Курской области, осуществляющих предоставление государственной услуги по переданному полномочию в сфере социальной защиты населения Курской области «Назначение и выплата единовременной денежной выплаты на погребение умершего реабилитированного лица»

1.	Отдел социальной защиты населения Администрации Беловского района	307910 Курская область, Беловский район, сл. Белая ул. Советская площадь, 8 Тел. (8-471-49) 2-15-88, (8-471-49) 2-16-61 Email: Belovsyzsn@yandex.ru График приема населения: Четверг с 9 ⁰⁰ час. до 13 ⁰⁰ час Перерыв с 13 ⁰⁰ час до 14 ⁰⁰ час.
2.	Отдел социальной защиты населения Администрации Большесолдатского района	307850 Курская область Большесолдатский район с. Большое Солдатское, ул. Кооперативная д.21 Тел. (8-471- 36) 2-11-68 Факс. (8-471- 36) 2-14-63 email: naselz@mail.ru График приема населения: Понедельник –пятница С 16 ⁰⁰ час. до 17 ⁰⁰ час Перерыв с 13 ⁰⁰ час до 14 ⁰⁰ час.
3.	Отдел социальной защиты населения Администрации Глушковского района	307450 Курская область, Глушковский район, п. Глушково ул. Советская, 1 Тел. (8-471-32)2-11-68, 2-11-87, 2-17-52 email: oszn_glr@mail.ru График приема населения: Вторник с 8 ⁰⁰ час. до 12 ⁰⁰ час., Среда с 8 ⁰⁰ час. до 17 ⁰⁰ час. Перерыв с 12 ⁰⁰ час до 13 ⁰⁰ час.
4.	Отдел социальной защиты населения Администрации Горшеченского района	306800 Курская область, Горшеченский район, п. Горшечное, ул. Кирова, 18 Тел.: (8-471-33) 2-13-75 Факс. (8-471- 33) 2-25-06 email: oszn_gr@mail.ru График приема населения:

		<p>Вторник, пятница С 9⁰⁰ час. до 12⁰⁰ час., email: Перерыв с 12⁰⁰ час до 13⁰⁰ час.</p>
5.	<p>Отдел социального обеспечения Администрации Дмитриевского района</p>	<p>307500 Курская область Дмитриевский район, г.Дмитриев, ул. Ленина, 41 Тел. (8-471- 50) 2-23-81, 2-27-69 Факс: (8-417-50) 2-23-81 e-mail: dm_socobes@mail.ru График приема населения: Среда, пятница с 8⁰⁰ час. до 12⁰⁰ час.</p>
6.	<p>Управление социальной защиты населения Администрации Железнодорожного района</p>	<p>307170 Курская область Железнодорожный район, г.Железнодорожск, ул. Ленина 52 Тел. (8-471- 48) 2-18-86, 2-64-86 Факс (8-471- 48) 2-18-86 uszngelrai@yandex.ru График приема населения: Понедельник, четверг С 8⁰⁰ час. до 13⁰⁰ час</p>
7.	<p>Отдел социальной защиты населения Администрации Золотухинского района</p>	<p>306020 Курская область Золотухинский район, п.Золотухино, ул. Ленина, д.3 Тел. (8-471- 51) 2-13- 54, 2-14-02 Факс (8-471- 51) 2-14-02 e-mail:zolzobes@yandex.ru График приема населения: Пятница С 9⁰⁰ час. до 11⁰⁰ час Перерыв с 12⁰⁰ час до 13⁰⁰ час.</p>
8.	<p>Управление социальной защиты населения Администрации Касторенского района</p>	<p>306700 Курская область, Касторенский район, п.Касторное, ул.50 лет Октября,6 Тел. (8-471- 57) 2-16-77, 2-11-68 Факс: (8-417-57) 2-16-77 usznkastornoe@yandex.ru График приема населения: понедельник – пятница С 9⁰⁰ час. до 12⁰⁰ час</p>
9.	<p>Отдел социальной защиты населения Администрации Коньшевского района</p>	<p>307620 Курская область, Коньшевский район, п.Коньшевка, ул.Ленина,17 Тел. (8-471- 56) 2-16-49, 2-15-88 email: sobeskon2013@yandex.ru Прием пятница с 9⁰⁰ час. до 11⁰⁰ час</p>
10.	<p>Отдел социального обеспечения Администрации Курского района</p>	<p>305000 Курская область, Курский район, г. Курск, ул.Белинского,21 Тел. (8-4712) 54-89-56, 54-89-43 email: sobes.kyrski.rn@yandex.ru График приема населения: Понедельник, вторник</p>

		С 8 ³⁰ час. до 13 ⁰⁰ час
11.	Управление социальной защиты населения Администрации Курчатовского района	307250 Курская область, Курчатовский район, г. Курчатов, ул. Молодежная, 5в Тел. (8-471-31) 4-99-02 Факс (8-471- 31) 4-99-02 ucsn.kurchatov@mail.ru График приема населения: Понедельник С 9 ⁰⁰ час. до 11 ⁰⁰ час Перерыв с 12 ⁰⁰ час до 13 ⁰⁰ час.
12.	Отдел социальной защиты населения Администрации Кореневского района	307410 Курская область, Кореневский район, п.Коренево, ул.Ленина,27 Тел. (8-471-47)2-11-68, 2-16-59 Факс (8-471- 47)2-11-68 email: oszn.kor@mail.ru График приема населения: Вторник, четверг С 8 ⁰⁰ час. до 12 ⁰⁰ час
13.	Отдел социальной защиты населения Администрации Льговского района	307750 Курская область, Льговский район, г.Льгов,ул.Кр.площадь, 46 Тел. (8-471-40)2-40-68 Факс (8-471- 47)2-27-68 lgovuar@rambler.ru График приема населения: Вторник, пятница С 9 ⁰⁰ час. до 12 ⁰⁰ час Перерыв с 13 ⁰⁰ час до 14 ⁰⁰ час.
14.	Управление социальной защиты населения Администрации Мантуровского района	307000 Курская область, Мантуровский район, с. Мантурово ул. Ленина, 13 Тел. (. (8-471-55)2-11-68, 2-15-63 Факс (8-471- 55)2-21-52 email: USZN34@mail.ru Нет приема - МФЦ Перерыв с 13 ⁰⁰ час до 14 ⁰⁰ час.
15.	Управление по вопросам социальной защиты населения, опеки и попечительства, делам несовершеннолетних Администрации Медвенского района	307030 Курская область, Медвенский район, п.Медвенка, ул.Кирова,18 Тел. (8-471-46)4-19-13;4-12-23 Факс: (8-471-46) 4-19-13 email: uszn-mr@yandex.ru График приема населения: Понедельник С 9 ⁰⁰ час. до 18 ⁰⁰ час Перерыв с 13 ⁰⁰ час до 14 ⁰⁰ час.
16.	Управление социальной защиты населения Администрации Обоянского района	306230 Курская область, г.Обоянь, ул.Ленина, 23 Тел. (8-471-41)2-19-82, 2-24-44 Факс Тел. (8-471-41)2-24-44 email: uszn.ob@yandex.ru График приема населения:

		<p>Понедельник, среда, пятница с 9⁰⁰ час. до 13⁰⁰ час Вторник с 8⁰⁰ час. до 17⁰⁰ час Перерыв с 13⁰⁰ час до 14⁰⁰ час.</p>
17.	Отдел социального обеспечения Администрации Октябрьского района	<p>307200 Курская область, Октябрьский район, п.Прямыцыно, ул.Октябрьская, 134 Тел. (8-471-42)2-15-09 e-mail: admoso1912@mail.ru График приема населения: понедельник –четверг С 8³⁰ час. до 13 час Перерыв с 13⁰⁰ час до 14⁰⁰ час.</p>
18.	Отдел социального обеспечения Администрации Поньровского района	<p>306000 Курская область, Поньровский район, п.Поньри, ул.Ленина,2 Тел. (8-471-35) 2-16-65 Факс: (8-471-35) 2-17-42 e-mail:sobes.ponyri@ yandex.ru График приема населения: Понедельник - пятница с 9⁰⁰ час. до 13⁰⁰ час Перерыв с 13⁰⁰ час до 14⁰⁰ час.</p>
19.	Отдел социального обеспечения Администрации Пристенского района	<p>306200 Курская область, Пристенский район, п.Пристенъ, ул.Советская, 22 Тел. (8-471-34)2-11-68 Факс: (8-471-34)2-22-10 e-mail: uszn_23@mail.ru График приема населения: понедельник – вторник С 10⁰⁰ час. до 13⁰⁰ час Перерыв с 13⁰⁰ час до 14⁰⁰ час.</p>
20.	Управление социального обеспечения Администрации Рыльского района	<p>307310 Курская область, г.Рыльск, ул. К.Либкнехта, 18 Тел. (8-471-52) 2-11-68, 2-63-77 Факс: (8-471-52)2-63-77 email: 12sobes@mail.ru График приема населения: Среда, пятница С 8⁰⁰ час. до 12⁰⁰ час Перерыв с 13⁰⁰ час до 14⁰⁰ час.</p>
21.	Управление социального обеспечения Администрации Солнцевского района	<p>306120 Курская область Солнцевский район, пос.Солнцево, ул.Ленина, 48 Тел. (8-471-54)2-25-73 email:uso22@mail.ru График приема населения: Среда с 9⁰⁰ час. до 11⁰⁰ час Перерыв с 13⁰⁰ час до 14⁰⁰ час.</p>
22.	Управление социальной защиты	<p>306600 Курская область,</p>

	населения Администрации Советского района	Советский район, п.Кшенский,ул.Пролетарская,45 Тел.(8-471-58)2-11-68,2-23-70,2-26-77 Факс: (8-471-58)2-11-68 e-mail:sozsov@yandex.ru График приема населения: Понедельник, пятница С 8 ⁰⁰ час. до 12 ⁰⁰ час
23.	Управление социального обеспечения Администрации Суджанского района	307800 Курская область, г.Суджа, ул. Советская площадь, 1 тел. (8-471-43) 2-11-73?2-15-77 Факс: (8-471-43) 2-11-73 email: uso-sudja@yandex.ru График приема населения: понедельник – четверг С 10 ⁰⁰ час. до 12 ⁰⁰ час
24.	Отдел социальной защиты населения Администрации Тимского района	307060 Курская область, Тимский район, п.Тим, ул.Кирова, 53 тел. (8-471-53) 2-36-49, 2-35-88 email: osotim@mail.ru График приема населения: Среда с 8 ⁰⁰ час. до 12 ⁰⁰ час Перерыв с 12 ⁰⁰ час до 13 ⁰⁰ час.
25.	Отдел социальной защиты населения Администрации Фатежского района	307100 Курская область г.Фатеж, ул.Советская, 19 Тел. (8-471-44)2-11-68, 2-25-57, 2-16-52 Факс: (8-471-44)2-25-57 email: sozadmfarezh@yandex.ru График приема населения: Понедельник –пятница С 9 ⁰⁰ час. до 18 ⁰⁰ час Перерыв с 13 ⁰⁰ час до 14 ⁰⁰ час.
26.	Отдел социальной защиты населения Администрации Хомутовского района	307540 Курская область, Хомутовский район, п.Хомутовка, ул. Советская, 14 Тел. (8-471-37)2-11-68, 2-12-77 Факс: (8-471-37)2-11-68 email: 28oszn@mail.ru График приема населения: Четверг – пятница С 9 ⁰⁰ час. до 18 ⁰⁰ час Перерыв с 13 ⁰⁰ час до 14 ⁰⁰ час.
27.	Отдел социального обеспечения Администрации Черемисиновского района	306440 Курская область, Черемисиновский район, п.Черемисиново, ул.Советская, 1 Тел. (8-471-59)2-11-68, 2-13-64, 2-16-76 email: 28oszn@mail.ru График приема населения: Вторник, среда

		С 8 ⁰⁰ час. до 17 ⁰⁰ час Перерыв с 12 ⁰⁰ час до 13 ⁰⁰ час.
28.	Управление социального обеспечения Администрации Щигровского района	306530 Курская область, Щигровский район, г. Щигры, ул. Октябрьская, 35 тел. (8-471-45) 4-16-98 email: rzhkov.alek@yandex.ru График приема населения: Среда С 8 ⁰⁰ час. до 17 ⁰⁰ час Перерыв с 12 ⁰⁰ час до 13 ⁰⁰ час.
29.	Управление социальной защиты и охраны здоровья населения города Железнодорожска	307170 Курская область г.Железнодорожск, ул.Ленина, 52 Тел. (8-471-48)2-40-17, 2-61-93, 2-65-43 График приема населения: понедельник С 9 ⁰⁰ час. до 13 ⁰⁰ час., С 14 ⁰⁰ час. до 17 ⁰⁰ час Перерыв с 13 ⁰⁰ час. до 14 ⁰⁰ час
	Комитет социальной защиты населения города Курска	305007 Курская область г.Курск, ул.Пигорева, 2/17 Тел. 35-63-16 email:komsoz@kurskadmin.ru График приема населения: Понедельник, пятница С 9 ⁰⁰ час. до 13 ⁰⁰ час Среда 13 ⁴⁵ час. до 18 ⁰⁰ час Перерыв с 13 ⁰⁰ час до 13 ⁴⁵ час.
30.	Управление социального обеспечения города Курчатова	307251 Курская область, г.Курчатов, пр.Коммунистический, дом 33 Тел. (8-471-31)4-16-13, Факс: (8-471-31)4-92-59 email: city@kurchatov.info График приема населения: Понедельник, пятница С 8 ⁰⁰ час. до 17 ⁰⁰ час Перерыв с 13 ⁰⁰ час до 14 ⁰⁰ час.
31.	Отдел социальной защиты населения Администрации города Льгова	307750 Курская область, г.Льгов, Красная площадь, 13 Тел. (8-471-40)2-13-01 Факс: (8-471-40)2-26-82 e-mail:OSZN-lgov@mail.ru График приема населения: Понедельник – пятница С 8. 30 час. до 12 ⁰⁰ час Перерыв с 13 ⁰⁰ час до 14 ⁰⁰ час.

32.	Отдел социальной защиты населения Администрации города Щигры	306530 Курская область, г.Щигры, ул.Большевиков, 10-а Тел.(факс) (8-471-45)4-31-21, 4-16-05 email:uszn-28@mail.ru График приема населения: Вторник, пятница С 8 ⁰⁰ час. до 12 ⁰⁰ час
33.	Областное казенное учреждение «Центр социальных выплат»	305007 г. Курск ул. Моковская, 2г. тел.(факс) (8-4712) 35-56-57 centrsocvpr@kursktelecom.ru График приема населения: Понедельник – пятница С 9 ⁰⁰ час. до 18 ⁰⁰ час Перерыв с 13 ⁰⁰ час до 14 ⁰⁰ час.
34.	Комитет социального обеспечения Курской области	305007 г. Курск ул. Моковская, 2г. тел. (8-4712) 35-75-23, (факс) (8-4712) 35-17-59 e-mail:КСО@Kursknet.ru График приема населения: Понедельник – пятница С 9 ⁰⁰ час. до 18 ⁰⁰ час Перерыв с 13 ⁰⁰ час до 14 ⁰⁰ час.
35.	Филиал ОБУ «МФЦ» по Беловскому району	Курская область, Беловский район, сл. Белая, пл. Советская, 43 тел. 8-471-49 (2-19-86) E-mail: 4601@mfc-kursk.ru График приема населения: Понедельник, среда - пятница С 8 ³⁰ час. до 16 ³⁰ час вторник с 8 ³⁰ час. до 15 ³⁰ час без перерыва, с-в-выходной
36.	Филиал ОБУ «МФЦ» по Большесолдатскому району	307850, Курская область, Большесолдатский район, с. Большое Солдатское, ул. Олимпийская, д.1-а тел.: (47136) 2-50-31 E-mail: 4602@mfc-kursk.ru График приема населения: понедельник, - пятница С 8 ⁰⁰ час. до 16 ⁰⁰ час Без перерыва Суббота –воскресенье -выходной
37.	Филиал ОБУ «МФЦ» по Глушковскому району	307450, Курская область, Глушковский район, п. Глушково, ул. Советская, д. 1 тел.: (47132) 2-15-72

		<p>E-mail: 4603@mfc-kursk.ru График приема населения: Понедельник - пятница С 9⁰⁰ час. до 17⁰⁰ час Суббота – воскресенье -выходной Без перерыва</p>
38.	Филиал ОБУ «МФЦ» по Горшеченскому району	<p>306800, Курская область, Горшеченский район, п. Горшечное, ул. Кирова, д.26 тел.: (47133) 2-30-07 E-mail: 4604@mfc-kursk.ru График приема населения: Понедельник- пятница С 9⁰⁰ час. до 17⁰⁰ час Суббота – воскресенье -выходной Без перерыва</p>
39.	Филиал ОБУ «МФЦ» по Дмитриевскому району	<p>Курская область, Дмитриевский район, г. Дмитриев, ул. Ленина, д. 84 тел. 8-471 50 (2-20-84) E-mail: 4605@mfc-kursk.ru График приема населения: понедельник-пятница 08³⁰-16³⁰, без перерыва, суб. –воскр. -выходной</p>
40.	ОБУ «МФЦ» по Железногорскому району	<p>307170, Курская область, Железногорский район, г. Железногорск, ул. Димитрова, д. 16. Тел.: (47148) 7-91-25, 7-91-26; E-mail: 4606@mfc-kursk.ru График приема населения: Понедельник - среда, пятница С 8³⁰ час. до 18⁰⁰ час Четверг с 8³⁰ час. до 20⁰⁰ час Суббота с 9⁰⁰ час. до 15⁰⁰ час Без перерыва, воскресенье –выходной</p>
41.	ОБУ «МФЦ» по Золотухинскому району	<p>306020, Курская область, Золотухинский район, п. Золотухино, ул. Ленина д. 4 Тел.: 8-(471-51)-2-15-90 E-mail: 4607@mfc-kursk.ru График приема населения: Понедельник - пятница С 9⁰⁰ час. до 17⁰⁰ час Без перерыва, сб. воскр. –выходной</p>
42.	ОБУ «МФЦ» по Касторенскому району	<p>306700, Курская область, Касторенский район,</p>

		<p>п. Касторное, ул. 50 лет Октября, д. 17-а. Тел.: 8 (47157) 2-10-58 E-mail: 4608@mfc-kursk.ru График приема населения: Понедельник - пятница С 8⁰⁰ час. до 16⁰⁰ час Без перерыва, сб.-воскр.-выходной</p>
43.	Филиал ОБУ «МФЦ» по Коньшевскому району	<p>307620, Курская область, Коньшевский район, п. Коньшѣвка, ул. Ленина, д. 21 тел.: (47156) 2-30-39 E-mail: 4609@mfc-kursk.ru График приема населения: Понедельник - пятница С 9⁰⁰ до 17⁰⁰ Без перерыва, Суббота-воскресенье- выходной</p>
44.	Филиал ОБУ «МФЦ» по Кореневскому району	<p>307411, Курская область, Кореневский район, п. Коренево, ул. 70 лет Октября, д. 16 тел.: (47147) 2-33-75 E-mail: 4610@mfc-kursk.ru График приема населения: Понедельник - пятница С 8⁰⁰ час. до 16⁰⁰ час Без перерыва, Суббота – воскресенье - выходной</p>
45.	Филиал ОБУ «МФЦ» по Курчатовскому району	<p>Курская область, Курчатовский район, г. Курчатов, пр. Коммунистический , д. 35, 4-18-84 E-mail: 4612@mfc-kursk.ru График приема населения: понедельник-пятница с 08:00-17:00, без перерыва, суббота –воскресенье -выходной</p>
46.	ОБУ «МФЦ» по Курскому району	<p>305016, Курская область, Курский район, г. Курск, ул. Щепкина, д. 3 Тел.: 74-14-91 E-mail: 4611@mfc-kursk.ru График приема населения: Понедельник - среда, пятница С 9⁰⁰ час. до 18⁰⁰ час Четверг с 9⁰⁰ час. до 20⁰⁰ час Суббота с 9⁰⁰ час. до 16⁰⁰ час Без перерыва, воскресенье -выходной</p>
47	Филиал ОБУ «МФЦ» по Льговскому району	<p>307750, Курская область, г. Льгов, ул. Кирова, д.19/16</p>

		<p>тел.: (47140) 2-22-11 E-mail: 4613@mfc-kursk.ru График приема населения: вторник, пятница С 9⁰⁰ час. до 12⁰⁰ час</p>
48.	ОБУ «МФЦ» по Мантуровскому району	<p>307000, Курская область, Мантуровский район, с. Мантурово, ул. Школьная, д. 1в Тел.: (47155) 2-16-54 E-mail: 4614@mfc-kursk.ru График приема населения: Понедельник - пятница с 9⁰⁰ час. до 12³⁰ час. Суббота, воскресенье - выходной Без перерыва</p>
49.	ОБУ «МФЦ» по Медвенскому району	<p>307030, Курская область, Медвенский район, п. Медвенка, ул. Советская, д. 18-а Тел.: (47146) 4-15-84 E-mail: 4615@mfc-kursk.ru График приема населения: понедельник- пятница с 09⁰⁰-17⁰⁰, Суббота – воскресенье - выходной без перерыва</p>
50.	ОБУ «МФЦ» по Обоянскому району	<p>306230, Курская область, Обоянский район, г. Обоянь, ул. Ленина, д. 19-б. Тел.: (47141) 2-10-04 E-mail: 4616@mfc-kursk.ru График приема населения: Понедельник - среда, пятница с 8⁰⁰ час. до 17⁰⁰ час Четверг с 8⁰⁰ час. до 20⁰⁰ час Суббота с 9⁰⁰ час. до 13⁰⁰ час Без перерыва, воскресенье -выходной</p>
51.	ОБУ «МФЦ» по Октябрьскому району	<p>307200, Курская область, Октябрьский район, п. Прямыцыно ул. Октябрьская, д. 134 Тел.: (47142) 2-17-35 E-mail: 4617@mfc-kursk.ru График приема населения: Понедельник - пятница с 8³⁰ час. до 16³⁰ час Суббота – воскресенье -выходной Без перерыва</p>
52.	ОБУ «МФЦ» по Пристенскому району	<p>306200, Курская область, Пристенский район, п.г.т. Пристенъ, ул. Ленина, д. 2-а. Тел.: (47134) 2-18-55 E-mail: 4619@mfc-kursk.ru</p>

		График приема населения: Понедельник - пятница С 8 ⁰⁰ час. до 16 ⁰⁰ час Без перерыва, Суббота –воскресенье -выходной
53.	ОБУ «МФЦ» по Поныровскому району	306000, Курская область, Поныровский район, п. Поныри, ул. Ленина, д. 14 Тел.: (47135)-2-17-55 E-mail: 4618@mfc-kursk.ru График приема населения: Понедельник - пятница с 9 ⁰⁰ час. до 17 ⁰⁰ час Суббота –воскресенье -выходной Без перерыва
54.	Филиал ОБУ «МФЦ» по Рыльскому району	307370, Курская область, г. Рыльск, ул. Ленина, д.63а, E-mail: 4620@mfc-kursk.ru График приема населения: Понедельник - среда, пятница с 9 ⁰⁰ час. до 18 ⁰⁰ час Четверг с 9 ⁰⁰ час. до 20 ⁰⁰ час Суббота с 9 ⁰⁰ час. до 13 ⁰⁰ час Без перерыва, воскресенье -выходной
55.	Филиал ОБУ «МФЦ» по Советскому району	306600, Курская область, Советский район, п. Кшенский, ул. Пролетарская, д. 45 тел.: (47158) 2-14-75 E-mail: 4621@mfc-kursk.ru График приема населения: Понедельник - пятница с 8 ⁰⁰ час. до 16 ⁰⁰ час Без перерыва Суббота, воскресенье – выходной
56.	ОБУ «МФЦ» по Солнцевскому району	306120, Курская область, Солнцевский район, п. Солнцево, ул. Первомайская, д. 72 Тел.: 8-(47154)2-29-35 E-mail: 4622@mfc-kursk.ru График приема населения: Понедельник - пятница с 9 ⁰⁰ час. до 17 ⁰⁰ час Суббота – воскресенье -выходной Без перерыва
57.	ОБУ «МФЦ» по Суджанскому району	307800, Курская область, Суджанский район, г. Суджа, ул. 1 Мая, д. 16 б. Тел.: (47143) 2-10-48; E-mail: 4623@mfc-kursk.ru График приема населения:

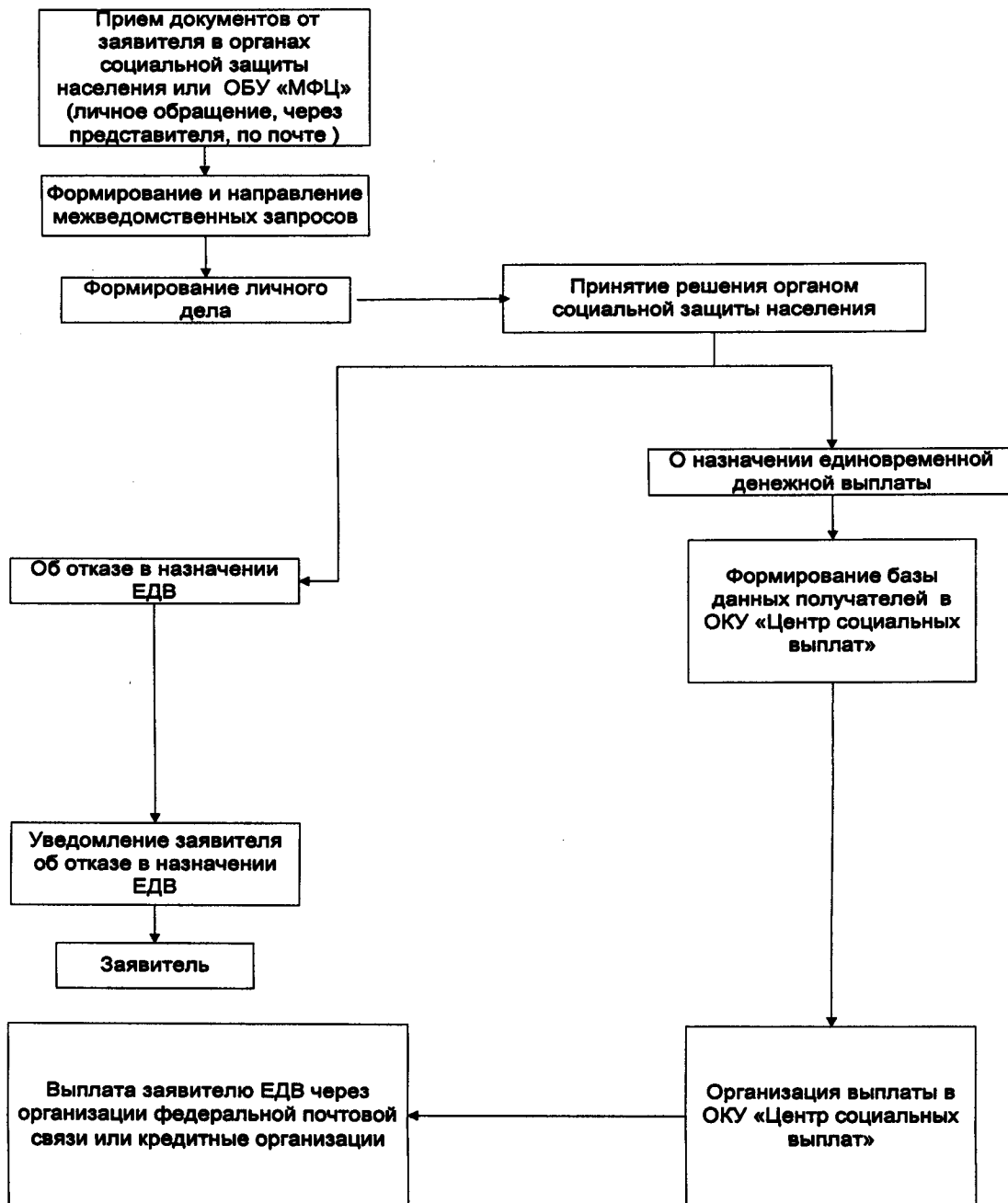
		<p>Понедельник - среда, пятница с 9⁰⁰ час. до 18⁰⁰ час Четверг с 9⁰⁰ час. до 20⁰⁰ час Суббота с 9⁰⁰ час. до 13⁰⁰ час Без перерыва, воскресенье–выходной</p>
58.	Филиал ОБУ «МФЦ» по Тимскому району	<p>Курская область, Тимский район, п. Тим, ул. Кирова, д. 60 тел. 8-471 53 (2-36-14) E-mail: 4624@mfc-kursk.ru График приема населения: понедельник- пятница с 09⁰⁰-17⁰⁰, Суббота – воскресенье -выходной без перерыва</p>
59.	ОБУ «МФЦ» по Фатежскому району	<p>г. Фатеж, ул. Тихая, д. 36 тел. 8(47144) 2-28-96 E-mail: 4625@mfc-kursk.ru График приема населения: Понедельник - пятница с 9⁰⁰ час. до 17⁰⁰ час Суббота –воскресенье -выходной Без перерыва</p>
60.	ОБУ «МФЦ» по Хомутовскому району	<p>307540, Курская область, Хомутовский район, п. Хомутовка, ул. Советская, д. 19а тел.: (47137) 2-16-45 E-mail: 4626@mfc-kursk.ru График приема населения: Понедельник - пятница с 9⁰⁰ час. до 17⁰⁰ час Суббота – воскресенье -выходной Без перерыва</p>
61.	ОБУ «МФЦ» по Черемисиновскому району	<p>306440 Курская область, Черемисиновский район, п. Черемисиново, ул. Вокзальная, д.16-а E-mail: 4627@mfc-kursk.ru График приема населения: Понедельник - пятница с 8⁰⁰ час. до 16⁰⁰ час без перерыва, суббота –воскресенье –выходной</p>
62.	ОБУ «МФЦ» по Щигровскому району	<p>306530 Курская область, Щигровский район, г.Щигры, ул. Красная, д.42-а Тел. (47145) 4-11-12 E-mail: 4628@mfc-kursk.ru График приема населения: Понедельник - среда, пятница с 8⁰⁰ час. до 17⁰⁰ час</p>

		<p>Четверг с 8⁰⁰ час. до 20⁰⁰ час Суббота с 9⁰⁰ час. до 13⁰⁰ час Без перерыва, выходной –воскресенье</p>
63.	ОБУ «МФЦ» по г.Курску	<p>305016 г.Курск, ул. Верхняя Луговая, 24 Тел. 8(4712)74-14-80 (*105) E-mail: 4600-14@mfc-kursk.ru График приема населения: Понедельник - среда, пятница С 9⁰⁰ час. до 18⁰⁰ час Четверг с 9⁰⁰ час. до 20⁰⁰ час Суббота с 9⁰⁰ час. до 16⁰⁰ час Без перерыва, Воскресенье –выходной</p>

Приложение № 2
к Административному регламенту
предоставления органами местного самоуправления
Курской области государственной услуги по
переданному полномочию в сфере социальной
защиты населения Курской области «Назначение и
выплата единовременной денежной выплаты на
погребение умершего реабилитированного лица»

БЛОК-СХЕМА

предоставления органами местного самоуправления Курской области государственной услуги по переданному полномочию в сфере социальной защиты населения Курской области «Назначение и выплата единовременной денежной выплаты на погребение умершего реабилитированного лица»



Приложение № 3
к Административному регламенту
предоставления органами местного самоуправления
Курской области государственной услуги по
переданному полномочию в сфере социальной
защиты населения Курской области «Назначение и
выплата единовременной денежной выплаты на
погребение умершего реабилитированного лица»

Руководителю _____

(наименование органа социальной защиты)

(инициалы и фамилия)

От _____,

(фамилия, имя, отчество заявителя)

проживающей(го) по адресу _____

паспорт серия _____ № _____

выдан _____

района _____

дата выдачи _____

телефон _____

ЗАЯВЛЕНИЕ

о предоставлении единовременной денежной выплаты на погребение умершего реабилитированного лица

В соответствии со статьей 1 Закона Курской области от 1 декабря 2004 года № 59-ЗКО «О социальной поддержке реабилитированных лиц и лиц, пострадавших от политических репрессий» прошу мне как лицу, взявшему на себя организацию погребения умершего реабилитированного лица _____, проживавшего по адресу: _____, выплатить единовременную денежную выплату на погребение умершего .

Единовременную денежную выплату на погребение умершего реабилитированного лица прошу перечислить через (нужное подчеркнуть):

1) организацию федеральной почтовой связи № _____ (номер организации федеральной почтовой связи);

2) кредитную организацию:

реквизиты моего счета _____

в _____ филиал № _____

(наименование банковской организации и его номер)

Предупреждена(ён) об ответственности за предоставление недостоверной информации.

В соответствии со статьей 9 Федерального закона от 27 июля 2006 г. № 152-ФЗ «О персональных данных» даю письменное согласие на обработку комитетом социального обеспечения Курской области, областным казенным учреждением «Центр социальных выплат» и органами социальной защиты населения муниципальных районов (городских округов) (далее – Оператор), моих персональных данных, находящихся в личном деле о назначении мне единовременной денежной выплаты на погребение реабилитированного лица, а именно:

- фамилия, имя, отчество;
- пол;
- день, месяц, год и место рождения;
- документ, удостоверяющий личность, и его реквизиты;
- почтовый индекс, адрес регистрации (по паспорту) и адрес фактического проживания;
- телефонный номер (домашний, рабочий, мобильный), адрес электронной почты;

- сведения о реабилитированном лице.

Обработка моих персональных данных допускается в целях осуществления прав и обязанностей Оператора и обеспечения моих прав в соответствии с нормативно-правовыми актами, содержащими нормы социальной поддержки и социальных гарантий.

Обработка моих персональных данных может осуществляться смешанным способом, путем сбора (получения), систематизации (комбинирования), накопления, хранения, уточнения (обновления, изменения), использования, распространения, уничтожения персональных данных.

Разрешаю передачу моих персональных данных _____

_____ (отделение почтовой связи, кредитное учреждение и т. д.)

Согласие вступает в силу со дня его подписания и действует до его отзыва или до достижения цели их обработки.

Требование об уничтожении не распространяется на персональные данные, для которых нормативными правовыми актами предусмотрена обязанность их хранения (передачи), в том числе после достижения цели их обработки.

Заявление о назначении единовременной денежной выплаты на погребение реабилитированного лица с приложением документов принято

_____ (дата) _____

Специалистом ОБУ «МФЦ» _____

(И.О.Фамилия)

(подпись) _____

Регистрационный номер заявления: _____

Передано в орган социальной защиты населения « _____ » _____ 20 _____

(заполняется в случае подачи заявления через ОБУ «МФЦ»)

Заявление о назначении единовременной денежной выплаты на погребение реабилитированного лица с приложением документов принято специалистом органа социальной защиты населения специалистом _____

(ФИО)

(подпись)

Дата приема заявления « _____ » _____ 20 _____ г.

Регистрационный номер заявления: _____

К заявлению прилагаются документы: _____

(линия отреза)

РАСПИСКА

От _____

(фамилия, имя, отчество)

принято заявление и следующие документы: _____

Регистрационный номер заявления: _____

Дата приема заявления: « _____ » _____ 20 _____ г. Подпись специалиста _____

Тел. _____

Приложение № 5
к Административному регламенту
предоставления органами местного
самоуправления Курской области
государственной услуги по переданному
полномочию в сфере социальной защиты
населения Курской области «Назначение и
выплата единовременной денежной выплаты
на погребение реабилитированного лица»

(орган социальной защиты населения)

РЕШЕНИЕ
о назначении единовременной денежной выплаты на погребение
умершего реабилитированного лица

№ _____

_____ (дата)

(фамилия, имя, отчество заявителя полностью)

назначить на основании Закона Курской области от 1 декабря 2004 года № 59-ЗКО «О социальной поддержке реабилитированных лиц и лиц, пострадавших от политических репрессий» единовременную денежную выплату на погребение умершего реабилитированного лица в размере _____.

_____ (Фамилия, имя, отчество умершего реабилитированного лица)

Руководитель органа
социальной защиты населения
муниципального района
(городского округа)

_____ (подпись)

_____ (расшифровка подписи)

Приложение № 6
к Административному регламенту
предоставления органами местного самоуправления
Курской области государственной услуги по
переданному полномочию в сфере социальной
защиты населения Курской области «Назначение и
выплата единовременной денежной выплаты на
погребение умершего реабилитированного лица»

(орган социальной защиты населения)

РЕШЕНИЕ
об отказе в назначении единовременной денежной выплаты на
погребение умершего реабилитированного лица

№ _____

_____ (дата)

Гр. _____
(фамилия, имя, отчество заявителя полностью)

проживающая(ий) по адресу: _____
(адрес заявителя)

обратилась(лся) в _____
(наименование органа социальной защиты населения)

за назначением единовременной денежной выплаты на погребение умершего
реабитированного лица _____
(ф.и.о. умершего реабилитированного лица)

Заявление о назначении единовременной денежной выплаты на
погребение умершего реабилитированного лица принято « ____ » _____
_____ года и зарегистрировано, № _____

После рассмотрения заявления о назначении единовременной
денежной выплаты на погребение умершего реабилитированного лица
принято решение об отказе в назначении вышеназванной выплаты на
основании

(причина отказа в назначении единовременной денежной выплаты на погребение реабилитированного лица со ссылкой на
действующее законодательство)

Руководитель органа
социальной защиты населения
муниципального района
(городского округа)

_____ (подпись)

(_____)
(расшифровка подписи)

Приложение № 7
к Административному регламенту
предоставления органами местного самоуправления
Курской области государственной услуги по
переданному полномочию в сфере социальной защиты
населения Курской области «Назначение и выплата
единовременной денежной выплаты на погребение
умершего реабилитированного лица»

(фамилия, имя, отчество заявителя)

(адрес заявителя)

УВЕДОМЛЕНИЕ
об отказе в назначении единовременной денежной выплаты на
погребение умершего реабилитированного лица

от _____

№ _____

(наименование органа социальной защиты населения)

рассмотрев Ваше заявление и представленные Вами документы, поступившие _____ и зарегистрированные под № _____, принял решение об отказе в назначении Вам единовременной денежной выплаты на погребение умершего реабилитированного лица в связи с

(причины, послужившие основанием для принятия решения об отказе в назначении единовременной денежной выплаты на погребение умершего реабилитированного лица)

Решение об отказе в назначении единовременной денежной выплаты на погребение умершего реабилитированного лица может быть обжаловано в установленном законом порядке.

Решение об отказе в назначении единовременной денежной выплаты на погребение умершего реабилитированного лица прилагается.

Руководитель органа
социальной защиты населения
муниципального района
(городского округа)

(подпись)

(_____)

(расшифровка подписи)