

**КОМИТЕТ АРХИТЕКТУРЫ И ГРАДОСТРОИТЕЛЬСТВА
КУРСКОЙ ОБЛАСТИ**

Р Е Ш Е Н И Е

«29» мая 2023 года

№ 01-12/160

г. Курск

**О внесении изменений в Схему территориального
планирования муниципального образования
«Железнодорожный район» Курской области**

В соответствии с Градостроительным кодексом Российской Федерации, Законом Курской области от 7 декабря 2021 года № 109-ЗКО «О перераспределении отдельных полномочий между органами местного самоуправления поселений, муниципальных районов Курской области и органами государственной власти Курской области в области градостроительной деятельности», постановлением Администрации Курской области от 17.06.2022 № 657-па «Об утверждении Положения о порядке утверждения схем территориального планирования, подготовленных органами местного самоуправления муниципальных районов Курской области в соответствии с градостроительным кодексом Российской Федерации, и внесения изменений в утвержденные схемы территориального планирования муниципальных районов Курской области» комитет архитектуры и градостроительства Курской области РЕШИЛ:

Утвердить прилагаемые изменения, которые вносятся в Схему территориального планирования муниципального образования «Железнодорожный район» Курской области, утвержденную решением Представительного Собрания Железнодорожного района Курской области от 26 октября 2021 г. № 51-4-РС.

Председатель комитета,
главный архитектор Курской области

С.Г. Чернов

УТВЕРЖДЕНЫ
решением комитета архитектуры и
градостроительства Курской области
от «29» мая 2023 года № 01-12/160

ИЗМЕНЕНИЯ,
которые вносятся в Схему территориального планирования
муниципального образования «Железногорский район»
Курской области, утвержденную решением Представительного
Собрания Железногорского района Курской области
от 26 октября 2021 г. № 51-4-РС

1. В Томе 1 «Положение о территориальном планировании»:
 - 1) в разделе 1 «Цели и задачи территориального планирования»:
 - а) в абзаце первом слова «Главная цель настоящего проекта» заменить словами «Главная цель Схемы территориального планирования муниципального образования «Железногорский район» Курской области»;
 - б) в абзаце втором слова «Схемы территориального планирования Железногорского района Курской области» заменить словами «Схемы территориального планирования муниципального образования «Железногорский район» Курской области»;
 - в) в абзаце одиннадцатом слово «проекта» заменить словами «Схемы территориального планирования муниципального образования «Железногорский район» Курской области»;
 - 2) в разделе 2 «Мероприятия по территориальному планированию»:
 - а) в подразделе 2.1 «Территориальный прогноз экономического развития»:
 - в подразделе 2.1.1 «Развитие агропромышленного комплекса»:
 - в абзаце первом слово «схемой» заменить словом «Схемой»;
 - в абзаце шестом слова «целевых подпрограмм» заменить словами «муниципальных программ»;
 - в абзаце девятнадцатом аббревиатуру «КФХ» заменить словами «крестьянского фермерского хозяйства (далее – КФХ)», аббревиатуру «ЛПХ» заменить словами «личных подсобных хозяйств (далее – ЛПХ)»;
 - в абзаце двадцатом аббревиатуру «КРС» заменить словами «крупного рогатого скота (далее – КРС)»;
 - абзац двадцать первый изложить в следующей редакции:

«В настоящее время центрами промышленной переработки молока в муниципальном образовании «Железногорский район» Курской области являются ООО «Агропромкомплектация Курск» (муниципальное образование «Троицкий сельсовет» Железногорского района Курской области и муниципальное образование «Рышковский сельсовет» Железногорского района Курской области), ООО «Агрофирма «Горняк»

(муниципальное образование «Кармановский сельсовет» Железногорского района Курской области), ЗАО «Заря» (муниципальное образование «Рышковский сельсовет» Железногорского района Курской области) и ООО «Дружба» (муниципальное образование «Кармановский сельсовет» Железногорского района Курской области). С 2008 года молочный цех ООО «Агрофирма «Горняк» не действует. Во многом перспективы развития комплексов переработки мяса и молока крупного рогатого скота будут определяться состоянием молочного и мясного скотоводства.»;

подраздел «Мероприятия по созданию особой экономической зоны промышленно-производственного типа» подраздела 2.1.2 «Развитие промышленности» изложить в следующей редакции:

«Мероприятия по развитию особой экономической зоны промышленно-производственного типа

В соответствии с Федеральным законом от 22 июля 2005 года № 116-ФЗ «Об особых экономических зонах в Российской Федерации» особые экономические зоны создаются в целях развития обрабатывающих отраслей экономики, высокотехнологичных отраслей экономики, развития туризма, санаторно-курортной сферы, портовой и транспортной инфраструктур, разработки технологий и коммерциализации их результатов, производства новых видов продукции.

Также стратегия социально-экономического развития Российской Федерации до 2036 года в качестве одного из ключевых направлений развития определяет развитие промышленного производства на основе инновационного подхода.

Постановлением Правительства Российской Федерации от 26 февраля 2022 года № 244 «О создании на территориях муниципальных образований «город Железногорск» и «Железногорский район» Курской области особой экономической зоны промышленно-производственного типа» на территориях муниципальных образований «город Железногорск» и «Железногорский район» Курской области создана особая экономическая зона промышленно-производственного типа «Третий полюс» (далее – ОЭЗ ППТ «Третий полюс»).

ОЭЗ ППТ «Третий полюс» является территорией, имеющей особый юридический статус и льготные экономические условия для предпринимателей.

ОЭЗ ППТ «Третий полюс» охватывает 237,04 га земли и включает 22 земельных участка для потенциальных резидентов (19 земельных участков расположены на территории муниципального образования «город Железногорск» Курской области – 87,01 га и 3 земельных участка расположены на территории муниципального образования «Волковский сельсовет» Железногорского района Курской области – 150,03 га).

Таблица 1¹ – Сведения о земельных участках, входящих в особую экономическую зону промышленно-производственного типа «Третий полюс»

№ п/п	Кадастровый № номер земельного участка	Площадь, га	Адрес
Муниципальное образование «Город Железногорск» Курской области			
1.	46:30:000053:184	22,7987	Курская область, город Железногорск
2.	46:30:000050:61	12,9337	Курская область, город Железногорск, ул. Трестовская
3.	46:30:000053:487	2,6716	Курская область, город Железногорск, микрорайон Промплощадка-7
4.	46:30:000053:495	3,7971	Курская область, город Железногорск, микрорайон Промплощадка-7
5.	46:30:000053:496	8,2378	Курская область, город Железногорск, микрорайон Промплощадка-7
6.	46:30:000050:83	1,85	Курская область, город Железногорск, район СМУ-6
7.	46:30:000050:1481	8,2992	Курская область, город Железногорск, микрорайон Промплощадка 5, проезд Киевский, дом 2
8.	46:30:000050:76	1,3493	Курская область, город Железногорск, микрорайон Промплощадка 5, проезд Киевский, участок 6
9.	46:30:000050:1491	0,5763	Курская область, город Железногорск, проспект Киевский, дом 1, в районе Промплощадки СМУ-6
10.	46:30:000050:1492	1,426	Курская область, город Железногорск, проспект Киевский, дом 1, в районе Промплощадки СМУ-6
11.	46:30:000050:1572	0,1921	Курская область, город Железногорск, проспект Киевский, дом 1, в районе Промплощадки СМУ-6
12.	46:30:000050:1573	0,0915	Курская область, город Железногорск, проспект Киевский, дом 1, в районе Промплощадки СМУ-6
13.	46:30:000050:5	1,831	Курская область, город Железногорск, проспект Киевский, дом 3
14.	46:30:000050:1710	1,9032	Курская область, город Железногорск, микрорайон Промплощадка 2, («Цех вспученного перлита»)
15.	46:30:000050:1714	10,7749	Курская область, город Железногорск, микрорайон Промплощадка 5, проезд Трестовский, участок № 12
16.	46:30:000053:485	0,8504	Курская область, город Железногорск, микрорайон Промплощадка 7, участок № 2/2
17.	46:30:000050:1230	1,1595	Курская область, город Железногорск, микрорайон Промплощадка 5
18.	46:30:000050:3	1,0627	Курская область, город Железногорск, в районе СМУ-6 и ОАО «ЗЖБИ-2»
19.	46:30:000050:1711	5,2071	Курская область, город Железногорск, микрорайон Промплощадка 2, («Цех вспученного перлита»)
Муниципальное образование «Волковский сельсовет» Железногорского района курской области			
	46:06:000000:105	97,3082	Курская область, Железногорский район, Волковский сельсовет
21.	46:06:013202:17	4,4243	Курская область, Железногорский район, Волковский сельсовет
22.	46:06:000000:1058	48,3038	Курская область, Железногорский район, Волковский сельсовет

В границы ОЭЗ ПШТ «Третий полюс» планируется включение еще 2 земельных участков в целях реализации инвестиционного проекта

ООО «Цинкум» по строительству завода по производству вельц-оксида цинка. Планируемая площадь ОЭЗ ППТ будет охватывать 248,22 га земли.

Таблица 1² – Сведения о земельных участках, планируемых для включения в особую экономическую зону промышленно-производственного типа «Третий полюс»

№ п/п	Кадастровый № номер земельного участка	Площадь, га	Адрес
1.	46:06:013003:142	5,8287	Курская область, Железногорский район, Волковский сельсовет
2.	46:30:000053:497	5,3600	Курская область, г. Железногорск

Резидентами ОЭЗ ППТ «Третий полюс» являются ООО «Михайловский ГБЖ», ООО «Элемент 26», ООО «Железногорский завод РТИ». ООО «Михайловский ГБЖ» планирует построить завод по производству горячебрикетированного железа. ООО «Элемент 26» планирует создать инновационное производство поглощающих аппаратов и скользунгов для железнодорожной техники. ООО «Железногорский завод РТИ» зарегистрирован в качестве резидента ОЭЗ ППТ «Третий полюс» с проектом по строительству завода по производству резинотехнических изделий. Кроме того, для реализации своих проектов на территорию ОЭЗ ППТ «Третий полюс» будут привлечены другие крупные инвесторы.

Также предприятие резидент ОЭЗ ППТ «Третий полюс» планирует осуществлять производство частей железнодорожного подвижного состава.»;

в подразделе «Прогноз численности населения» подраздела 2.1.3 «Прогноз численности. Трансформация системы расселения»:

в абзаце втором слово «Схемы» заменить словами «Схемы территориального планирования муниципального образования «Железногорский район» Курской области»;

в абзаце четвертом слово «схемы» заменить словами «Схемы территориального планирования муниципального образования «Железногорский район» Курской области»;

в подразделе 2.1.4 «Развитие социальной инфраструктуры»:

в тексте слово «школы» в соответствующих падежах заменить словами «общеобразовательные организации» в соответствующих падежах;

в подразделе «Образование»:

в абзаце первом:

слова «дошкольных учреждений» заменить словами «дошкольных образовательных организаций», слова «учреждение дополнительного образования» заменить словами «организация дополнительного образования»;

второе предложение исключить;

наименование рисунка 1 изложить в следующей редакции: «Рисунок 1. Численность учащихся в общеобразовательных организациях,

дошкольных образовательных организациях муниципального образования «Железнодорожный район» Курской области»;

после рисунка 1:

в абзаце первом слова «дошкольных образовательных учреждений» заменить словами «дошкольных образовательных организаций»;

в абзаце втором слова «Курбакинская СОШ, Михайловская СОШ, Новоандросовская СОШ, Студенокская СОШ с углубленным изучением иностранного языка» заменить словами «МКОУ «Курбакинская СОШ», МКОУ «Михайловская СОШ», МКОУ «Новоандросовская СОШ», МКОУ «Студенокская СОШ»;

в абзаце четвертом слова «детских дошкольных учреждениях» заменить словами «дошкольных образовательных организациях», аббревиатуру «ДОУ» заменить словами «дошкольных образовательных организациях», слова «дошкольными учреждениями» заменить словами «дошкольными образовательными организациями»;

в таблице 2 «Показатели работы дошкольных образовательных учреждений Железнодорожного района с 2013 по 2021 г»:

в наименовании слово «учреждений» заменить словом «организаций»;

в графе «Число детей в детских садах» слова «в детских садах» заменить словами «в дошкольных образовательных организациях»;

рисунок 2 «Возрастной состав преподавателей Железнодорожного района по категориям школ» изложить в следующей редакции:

«

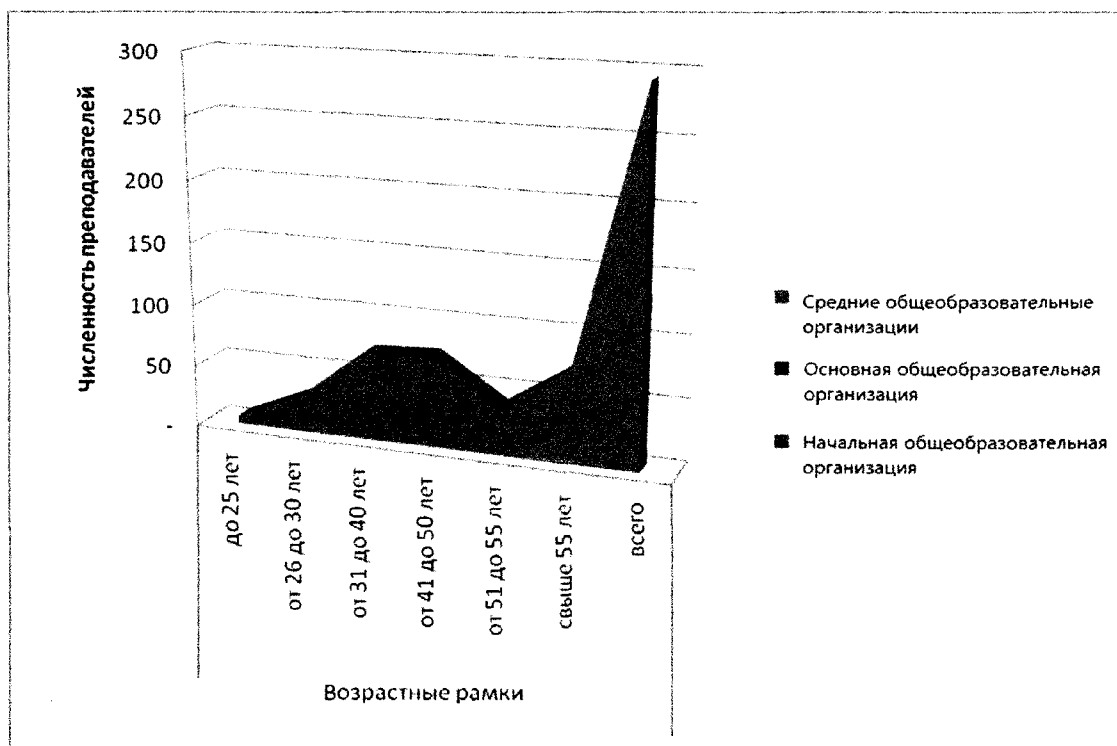


Рисунок 2. Возрастной состав преподавателей муниципального образования «Железнодорожный район» Курской области по категориям общеобразовательных организаций »;

в подразделе «Территориальная организация образования»:

в абзаце втором аббревиатуру «МО» заменить словами «муниципальных образований»;

в абзаце шестом слово «схемы» заменить словами «Схемы территориального планирования муниципального образования «Железнодорожный район» Курской области»;

в абзаце седьмом слова «образовательных учреждений» заменить словами «образовательных организаций»;

абзац девятый изложить в следующей редакции:

«В настоящее время потребность в дошкольных образовательных организациях наиболее острая в поселениях с численностью более 500 человек. Трансформация части помещений образовательных организаций под дошкольные образовательные организации и в дальнейшем их возвращение в процесс обучения (после перехода детей в школьный возраст) позволит обеспечить все возрастные группы детей образовательными услугами.»;

дополнить абзацем следующего содержания:

«В связи с этим планируется строительство дошкольной образовательной организации в п. Долгая Щека муниципального образования «Веретенинский сельсовет» Железнодорожного района Курской области на 32 места со сроком реализации 2023 - 2024 годы.»;

после подраздела «Территориальная организация образования» дополнить подразделом «Развитие физической культуры и спорта» следующего содержания:

«Развитие физической культуры и спорта

В целях развития физической культуры и спорта муниципального образования «Железнодорожный район» Курской области планируется к строительству многофункциональный физкультурно-оздоровительный комплекс на 60 мест в п. Долгая Щека муниципального образования «Веретенинский сельсовет» Железнодорожного района Курской области со сроком реализации 2023 - 2024 годы.»;

в подразделе «Здравоохранение»:

абзац первый изложить в следующей редакции:

«Медицинское обслуживание жителей муниципального образования «Железнодорожный район» Курской области осуществляют ОБУЗ «Железнодорожная центральная районная больница» в сл. Михайловка, 3 врачебных амбулатории (Курбакинская, Студенокская, Новоандреевская), 17 фельдшерско-акушерских пунктов (далее – ФАП), аптеки. Успешно осуществляется социальная помощь различным

категориям граждан. Создан комплексный центр социального обслуживания населения.»;

во втором предложении абзаца второго аббревиатуру «ЦФО» заменить словами «центрального федерального округа (далее – ЦФО)»;

в подразделе «Территориальная организация здравоохранения»:

в абзаце третьем слова «сети ФАПов» заменить словами «сети фельдшерско-акушерских пунктов (далее – ФАП)»;

в абзаце шестнадцатом аббревиатуру «ЛПУ» заменить словами «лечебно-профилактического учреждения»;

в абзаце двадцать третьем слова «фельдшерско-акушерские пункты» исключить;

в подразделе «Учреждения культуры»:

абзац первый изложить в следующей редакции:

«В настоящее время в муниципальном образовании «Железнодорожный район» Курской области функционируют: 17 клубных учреждений культуры (МКУК «Железнодорожный районный Дом культуры» и его 16 филиалов клубных учреждений культуры) и 20 библиотек (МКУК «Магнитная поселковая библиотека», МКУК «Железнодорожная межпоселенческая библиотека им.Н.М.Перовского» и ее 18 филиалов сельских библиотек).»;

абзаце первом после таблицы 5 «Динамика учреждений культуры в Железнодорожном районе» аббревиатуру «ДК» заменить словами «дома культуры (далее – ДК)»;

в подразделе «Концепция территориальной организации культурного обслуживания»:

в абзаце втором аббревиатуру «СДК» заменить словами «сельских домов культуры (далее – СДК)»;

в абзаце пятом слова «развитие РДК, ЦДК» заменить словами «развитие районного дома культуры (далее – РДК), центральных домов культуры (далее – ЦДК)»;

в подразделе 2.1.5 «Функционально-планировочная организация территории района»:

в подразделе I «Зоны интенсивного градостроительного освоения территорий»:

в абзаце втором слова «В проекте» заменить словами «В Схеме территориального планирования муниципального образования «Железнодорожный район» Курской области»;

в абзаце третьем слово «Проектом» заменить словами «Схемой территориального планирования муниципального образования

«Железногорский район» Курской области»;

в абзаце двадцать первом слово «схеме» заменить словом «Схеме»;

в подразделе «II. Зоны преимущественно природоохранного назначения»:

в абзаце первом слова «по земельному праву РФ» заменить словами «по земельному законодательству Российской Федерации»;

в абзаце втором слова «В состав З.п.н.» заменить словами «В состав земель природоохранного назначения», слова «На З.п.н.» заменить словами «На землях природоохранного назначения»;

в подразделе «Водоохранные зоны крупных межрегиональных источников поверхностных вод»:

абзац третий изложить в следующей редакции:

«Использование территорий осуществляется в соответствии с Водным кодексом Российской Федерации, СП 42.13330.2016 «СНиП 2.07.01-89* Градостроительство. Планировка и застройка городских и сельских поселений», СанПиН 2.1.3684-21 «Санитарно-эпидемиологические требования к содержанию территорий городских и сельских поселений, к водным объектам, питьевой воде и питьевому водоснабжению населения, атмосферному воздуху, почвам, жилым помещениям, эксплуатации производственных, общественных помещений, организации и проведению санитарно-противоэпидемических (профилактических) мероприятий».»;

в абзаце четвертом аббревиатуру «ГСМ» заменить словами «горюче-смазочных материалов»;

таблицу 6 «Перечень особо охраняемых природных территорий Железногорского района» подраздела «III. Особо охраняемые природные территории» изложить в следующей редакции:

«Таблица 6 - Перечень особо охраняемых природных территорий (ООПТ) муниципального образования «Железногорский район» Курской области

№ п/п	Название ООПТ	Категория	Площадь (га)	Реквизиты правовых актов об организации ООПТ	Местоположение	Реквизиты правовых актов о создании охранной зоны ООПТ, площадь (га)	Сведения ЕГРН об ООПТ	Сведения ЕГРН об охранных зонах
1	2	3	4	5	6	7	8	9
1	Железногорский дендрологический парк	Дендрологический парк	2,4	Постановление Курской областной Думы от 27.04.2006 № 38-ІУ «О дендрологическом парке областного значения»; Постановление Администрации Курской области от 13.06.2006 № 53 «Об объявлении территории Железногорского дендрария особо охраняемой природной территорией областного значения»	г. Железногорск Железногорский район Курской области	Отсутствует	18.04.2017, учетный номер 46.30.2.33.	-
2	Парк имени Н.А. Никитина	Природный парк	165,43	Постановление Правительства Курской области от 15.03.2023 № 300-пп «Об особо охраняемой природной территории регионального значения – природном парке «Парк имени П.А. Никитина»	г. Железногорск Железногорский район Курской области	Отсутствует	-	-
3	Жидеевская дача	Памятник природы	1175,46	Постановление Администрации Курской области от 24.12.2019 № 1336-па «О памятнике природы регионального значения «Жидеевская дача»	Рышковский сельсовет Железногорский район Курской области	Постановление Губернатора Курской области от 09.08.2021 № 347-пг «Об установлении охранной зоны памятника природы регионального значения «Жидеевская дача»; 23,46	21.08.2020 реестровый номер 46:06-9.1	20.08.2021 реестровый номер 46:11-6.996

1	2	3	4	5	6	7	8	9
4	Урочище «Пустошь - Корень»	Памятник природы	602,00	Постановление Администрации Курской области от 09.12.2021 № 1314-па «О памятнике природы регионального значения «Урочище Пустошь-Корень»	Андросовский сельсовет Железногорский район Курской области	Постановление Губернатора Курской области от 04.08.2022 № 225-пг «Об установлении охранной зоны памятника природы регионального значения «Урочище Пустошь-Корень» 804,9556	4.02.2022 реестровый номер 46:06-9.2	10.10.2022 реестровый номер 46:06-6.1315
5	Урочище Гнань и артезианский источник	Памятник природы	152,7379	Постановление Администрации Курской области от 22.11.2022 № 1326-па «О памятнике природы регионального значения «Урочище Гнань и артезианский источник»	Веретенинский сельсовет Железногорский район Курской области	Отсутствует	23.12.2022 реестровый номер 46:06-9.3	-

»;

в подразделе «IV. Зоны природоохранно-рекреационного назначения и охраны историко-культурного наследия»:

в абзаце первом подраздела «Природные парки» слова «со статьей 21 закона «Об особо охраняемых природных территориях» от 14.03.95 № 33-ФЗ» заменить словами «со статьей 21 Федерального закона от 14 марта 1995 г. № 33-ФЗ «Об особо охраняемых природных территориях»;

подраздел «Зоны санитарной охраны источников питьевого и хозяйственно-бытового водоснабжения» изложить в следующей редакции:

«Зоны санитарной охраны источников питьевого и хозяйственно-бытового водоснабжения»

По состоянию на 15.02.2023 в границах муниципального образования «Железнодорожный район» Курской области находятся установленные зоны санитарной охраны следующих источников питьевого и хозяйственно-бытового водоснабжения:

1) группового водозабора «Погарщина» МУП «Горводоканал» муниципального образования «город Железнодорожный» Курской области (приказ департамента экологической безопасности и природопользования Курской области от 25.08.2014 № 189/01-11):

граница зоны строго режима (ЗСО I) водозабора – на расстоянии 30 м вокруг каждой скважины;

граница зоны второго пояса (ЗСО II) водозабора – на расстоянии 64 м вокруг каждой скважины;

граница зоны второго пояса (ЗСО III) водозабора – на расстоянии 3181 м от крайних скважин.

Координаты точек горного отвода:

1. 52°17'53" С.Ш., 35°23'16" В.Д;

2. 52°18'20" С.Ш., 35°21'41" В.Д;

3. 52°18'45" С.Ш., 35°21'11" В.Д;

4. 52°20'00" С.Ш., 35°19'41" В.Д;

5. 52°20'37" С.Ш., 35°18'54" В.Д;

2) группового водозабора ООО «АПК-Курск», расположенного по адресу: Курская область, Железнодорожный район, Городновский сельсовет, н.п. Мартовский (приказ департамента экологической безопасности и природопользования Курской области от 09.07.2019 № 01-06/262):

зона строгого режима (ЗСО I) – радиусом 30 м вокруг каждой водозаборной скважины;

зона второго пояса (ЗСО II) – радиусом 43,5 м вокруг каждой водозаборной скважины;

зона третьего пояса (ЗСО III) – радиусом 532 м от центра водозабора.

Географические координаты водозаборных скважин:

Скв. 1 – 52°17'22" СШ; 35°34'49" ВД;

Скв. № 2 – 52°17'22,2" СШ, 35°34'16" ВД;

Скв. № 3 – 52°17'22,4" СШ, 35°34'21" ВД;

Скв. № 4 – 52°17'24,3" СШ; 35°34'15,5" ВД;

3) одиночного водозабора ООО «АПК-Курск», расположенного в 0,9 км к западу от н.п. Линец муниципального образования «Линецкий сельсовет» Железногорского района Курской области (Комбикормовый завод мощностью 30 тонн в час) (приказ департамента экологической безопасности и природопользования Курской области от 18.07.2019 № 01-06/301):

зона строгого режима (ЗСО I) – радиусом 30 м вокруг каждой водозаборной скважины;

зона второго пояса (ЗСО II) – радиусом 42 м вокруг каждой водозаборной скважины;

зона третьего пояса (ЗСО III) – радиусом 298 м от центра водозабора.

Географические координаты водозаборных скважин:

Скв. №1 – 52°04'35" СШ; 35°29'38,5" ВД;

Скв. № 2 – 52°04'35,4" СШ, 35°29'40,0" ВД;

4) водозабора филиала ООО «АПК-Курск» «Троицкий свинокомплекс» площадка № 3 (откорм), расположенного по адресу: Курская область, Железногорский район, Троицкий сельсовет, д. Старый Бузец (приказ комитета экологической безопасности и природопользования Курской области от 11.02.2020 № 01-06/73):

зона строгого режима (ЗСО I) – радиусом 30 м вокруг каждой водозаборной скважины;

зона второго пояса (ЗСО II) – радиусом 54 м вокруг каждой водозаборной скважины;

зона третьего пояса (ЗСО III) – радиусом 665 м от условного центра максимальной нагрузки водозабора;

5) водозабора ЗАО «Голубая Нива», расположенного в д. Старый Бузец муниципального образования «Троицкий сельсовет» Железногорского района Курской области (приказ департамента экологической безопасности и природопользования Курской области от 14.12.2016 № 552/01-10):

граница зоны строгого режима (ЗСО I) – радиусом 30 м вокруг каждой водозаборной скважины;

граница зоны второго пояса (ЗСО II) – радиусом 30 м вокруг каждой водозаборной скважины;

граница зоны третьего пояса (ЗСО III):

радиусом 78 м вокруг скважины № 6540;

радиусом 62 м вокруг скважины № 6540-а.

Географические координаты центра горного отвода:

52°12'16" СШ, 35°33'30" ВД;

б) трех одиночных водозаборов, принадлежащих муниципальному образованию «Трояновский сельсовет» Железногорского района Курской области и расположенных в с. Трояново, п. Гавриловский и п. Ольховка муниципального образования «Трояновский сельсовет» Железногорского района Курской области (приказ департамента экологической безопасности и природопользования Курской области от 02.04.2015 № 61/01-11):

Для скважины № 8440 (1) в п. Гавриловский:

граница зоны строгого режима (ЗСО I) по фактическому ограждению в размерах: север – 20 м, юг – 5 м, восток – 30 м, запад – 22 м от скважины;

граница зоны второго пояса (ЗСО II) – радиусом 30 м вокруг водозаборной скважины;

граница зоны третьего пояса (ЗСО III) – радиусом 30 м вокруг водозаборной скважины.

Для скважины № 8130 (2) в с. Трояново:

граница зоны строгого режима (ЗСО I) по фактическому ограждению в размерах: север – 30 м, юг – 13 м, восток – 40 м, запад – 17 м от скважины;

граница зоны второго пояса (ЗСО II) – радиусом 30 м вокруг водозаборной скважины;

граница зоны третьего пояса (ЗСО III) – радиусом 160 м вокруг водозаборной скважины.

Для скважины № 8057 (3) в п. Ольховка:

граница зоны строгого режима (ЗСО I) по фактическому ограждению в размерах: север – 13 м, юг – 9 м, восток – 15 м, запад – 5 м от скважины;

граница зоны второго пояса (ЗСО II) – радиусом 30 м вокруг водозаборной скважины;

граница зоны третьего пояса (ЗСО III) – радиусом 30 м вокруг водозаборной скважины;

7) одиночного водозабора ООО «Дружба», расположенного по адресу: Курская область, Железногорский район, Кармановский сельсовет, д. Снецкое (приказ департамента экологической безопасности и природопользования Курской области от 29.11.2013 № 281/01-11):

граница зоны строгого режима (ЗСО I) – на расстоянии 30 м от скважины;

граница зоны второго пояса (ЗСО II) – на расстоянии 30 м от скважины;

граница зоны третьего пояса (ЗСО III) – на расстоянии 182 м от водозаборной скважины;

8) двух одиночных водозаборов (скважин) ЗАО «Заря», расположенных в с. Рышково муниципального образования «Рышковский сельсовет» Железногорского района Курской области (приказ департамента экологической безопасности и природопользования Курской области от 11.09.2015 № 293/01-11):

граница зоны строгого режима (ЗСО I) – радиусом 30 м вокруг каждой водозаборной скважины;

границы ЗСО II – ЗСО III поясов определены расчетным путем.

Для скважины № 1 (8391): ЗСО II пояса принимается радиусом 30 м вокруг скважины; ЗСО III пояса – радиусом 192 м вокруг скважины.

Для скважины № 2 (4857): ЗСО II пояса принимается радиусом 30 м вокруг скважины; ЗСО III пояса – радиусом 181 м вокруг скважины.

Географические координаты водозаборных скважин:

Скв. № 8391 – 52°09'54" СШ; 35°27'12" ВД;

Скв. № 4857 – 52°09'08" СШ; 35°27'00,90" ВД;

9) одиночного водозабора ООО «АПК-Курск», расположенного по адресу: Курская область, Железногорский район, Троицкий сельсовет, с. Троицкое (приказ комитета экологической безопасности и природопользования Курской области от 19.12.2019 № 01-06/661):

зона строгого режима (ЗСО I) – радиусом 30 м от водозаборной скважины;

зона второго пояса (ЗСО II) – радиусом 30 м от водозаборной скважины;

зона третьего пояса (ЗСО III) – радиусом 197 м от водозаборной скважины.

Географические координаты центра горного отвода:

52°12'17" СШ, 35°35'44" ВД;

10) одиночного водозабора филиала ООО «АПК-Курск» «Троицкий свинокомплекс» площадка № 2 (доращивание), расположенного по адресу: Курская область, Железногорский район, Троицкий сельсовет, с. Троицкое (приказ комитета экологической безопасности и природопользования Курской области от 27.12.2019 № 01-06/675):

зона строгого режима (ЗСО I) – радиусом 30 м от каждой водозаборной скважины;

зона второго пояса (ЗСО II) – радиусом 32 м от каждой водозаборной скважины;

зона третьего пояса (ЗСО III) – радиусом 226 м от каждой водозаборной скважины;

11) водозабора филиала ООО «АПК-Курск» «Троицкий свинокомплекс» площадка № 1 (репродуктор), расположенного по адресу: Курская область, Железногорский район, Троицкий сельсовет, д. Гнездилова (приказ комитета экологической безопасности и природопользования Курской области от 20.03.2020 № 01-06/126):

зона строгого режима (ЗСО I) – радиусом 30 м от каждой водозаборной скважины;

зона второго пояса (ЗСО II) – радиусом 84 м от каждой водозаборной скважины;

зона третьего пояса (ЗСО III) – радиусом 837 м от условного центра максимальной нагрузки водозабора.

Географические координаты водозаборных скважин:

Скв. №1 – 52°11'47,32" СШ; 35°37'44,75" ВД;

Скв. № 2 – 52°11'50,69" СШ, 35°37'43,17" ВД;

Скв. № 3 – 52°11'53,77" СШ, 35°37'41,66" ВД;

12) водозабора филиала ООО «АПК-Курск» «Комплекс КРС Троицкий», расположенного по адресу: Курская область, Железногорский район, Троицкий сельсовет, д. Гнездилова (приказ комитета экологической безопасности и природопользования Курской области от 17.06.2020 № 01-06/322):

зона строгого режима (ЗСО I) – радиусом 30 м от каждой водозаборной скважины;

зона второго пояса (ЗСО II) – радиусом 84 м от каждой водозаборной скважины;

зона третьего пояса (ЗСО III) – радиусом 837 м от условного центра водозабора;

13) одиночного водозабора некоммерческого партнерства «Лесное озеро» в Железногорском районе Курской области (приказ департамента экологической безопасности и природопользования Курской области от 01.03.2017 № 81/01-10):

граница зоны строгого режима (ЗСО I) – радиусом 30 м вокруг каждой водозаборной скважины;

граница зоны второго пояса (ЗСО II) – радиусом 34 м вокруг каждой водозаборной скважины;

граница зоны второго пояса (ЗСО III) – радиусом 238 м вокруг каждой водозаборной скважины.

Географические координаты водозаборных скважин:

Скв. № 3712 – 52°16'19,63" СШ; 35°16'12,5" ВД;

Скв. б/н – 52°16'20" СШ; 35°16'14" ВД;

14) водозабора «Склад ВМ» ПАО «Михайловский ГОК» для питьевого, хозяйственно-бытового и технологического обеспечения водой склада взрывчатых материалов (приказ департамента экологической безопасности и природопользования Курской области от 11.05.2018 № 01-06/173):

граница зоны строгого режима (ЗСО I) – по существующему ограждению размерами 15x15 вокруг каждой водозаборной скважины;

граница зоны второго пояса (ЗСО II) – радиусом 33 м вокруг каждой водозаборной скважины;

граница зоны второго пояса (ЗСО III) – радиусом 236 м вокруг каждой водозаборной скважины.

Географические координаты центра горного отвода:

52°16'42" СШ; 35°21'00" ВД;

15) водозабора объекта «Специализированная ферма по выращиванию и откорму молодняка крупного рогатого скота молочных пород на 3534 ското-места, расположенная по адресу: Курская область, Железногорский район, Рышковский сельсовет, 1 этап строительства – Корпуса выращивания с кормокухней, вспомогательные здания и сооружения, 2 этап строительства – Корпуса откорма» (приказ комитета природных ресурсов Курской области от 18.10.2021 № 01-08/747):

зона строгого режима (ЗСО I) – радиусом 30 м от каждой водозаборной скважины;

зона второго пояса (ЗСО II) – радиусом 75 м от каждой водозаборной скважины;

зона третьего пояса (ЗСО III) – радиусом 528 м от каждой водозаборной скважины.

Географические координаты водозаборных скважин:

№ 1: 52°10'36,24" СШ; 35°32'35,00" ВД;

№ 2: 52°10'33,06" СШ; 35°32'35,95" ВД;

16) водозабора объекта «Животноводческий комплекс молочного направления, предназначенный для содержания и доения коров на 3230 скотомест, с площадкой для выращивания и откорма молодняка крупного рогатого скота молочных пород на 3030 ското-мест, расположенный по адресу: Курская область, Железногорский район, Рышковский сельсовет, деревня Жилино, улица Новая, строение 2» (приказ комитета природных ресурсов Курской области от 19.11.2021 № 01-08/807):

зона строгого режима (ЗСО I) – радиусом 30 м от каждой водозаборной скважины;

зона второго пояса (ЗСО II) – радиусом 91 м от каждой водозаборной скважины;

зону третьего пояса (ЗСО III) – радиусом 906 м от условного центра водозабора;

17) водозабора ООО «АПК-Курск» «Мясохладобойня», расположенного по адресу: Курская область, Железногорский район, МО «Линецкий сельсовет» (приказ Министерства природных ресурсов Курской области от 22.03.2023 № 01-08/216):

зона строгого режима (ЗСО I) – радиусом 30 м от каждой водозаборной скважины;

зона второго пояса (ЗСО II) – радиусом 71 м от каждой водозаборной скважины;

зона третьего пояса (ЗСО III) – радиусом 1743 м от условного центра водозабора.»;

в абзаце втором подраздела «V. Зоны преимущественного сельскохозяйственного назначения» аббревиатуру «АПК» заменить словами «агропромышленного комплекса (далее – АПК)»;

в подразделе «VII. Зоны с регламентируемой хозяйственной деятельностью»:

таблицу 7 «Информация об имеющихся на территории Железногорского района закрытых скотомогильниках (зольных остатков)» изложить в следующей редакции:

«Таблица 7 - Существующее сибирезвенное захоронение на территории муниципального образования «Железногорский район» Курской области

№ п/п	Наименование муниципального образования	Местоположение
1.	Муниципальное образование «Студенокский сельсовет» Железногорского района Курской области	около с. Трояново 46:06:030501:430

»;

в таблице 8 «Планировочные режимы и регламенты средопользования» подраздела «Ограничения и требования средопользования (планировочные режимы и регламенты)»:

в строке, касающейся «Водоохранные зоны водотоков и водоемов», графы «Режимы и регламенты средопользования (требования к использованию территорий)» слова «Использование территорий осуществляется в соответствии с Водным кодексом Российской Федерации 03.06.2006 г. № 74-ФЗ; со СНиП 2.07.01-89*, п.9.3* (Градостроительство. Планировка и застройка городских и сельских поселений), Положением о водоохраных зонах водных объектов и их прибрежных защитных полосах, утвержденным Постановлением Правительства РФ от 23.11.96 № 1404; СанПиН 2.1.5.980-00 (Санитарные правила и нормы охраны поверхностных вод от загрязнения);» заменить словами «Использование территорий осуществляется в соответствии с Водным кодексом Российской Федерации; СП 42.13330.2016 «СНиП 2.07.01-89* Градостроительство. Планировка и застройка городских и сельских поселений», постановлением Правительства Российской Федерации от 29 апреля 2016 г. № 377 «Об утверждении Правил определения местоположения береговой линии (границы водного объекта), случаев и периодичности ее определения и о внесении изменений в Правила установления на местности границ водоохраных зон и границ прибрежных защитных полос водных объектов»; СанПиН 2.1.3684-21 «Санитарно-эпидемиологические требования к содержанию территорий городских и сельских поселений, к водным объектам, питьевой воде и питьевому водоснабжению населения, атмосферному воздуху, почвам, жилым помещениям, эксплуатации производственных, общественных помещений, организации и проведению санитарно-противоэпидемических (профилактических) мероприятий»;

в строке, касающейся «Площади залегания полезных ископаемых, Месторождения фосфоритов» графы «Режимы и регламенты средопользования (требования к использованию территорий)» слова «<норм радиационной безопасности> [НРБ-99]» заменить словами ««Федерального закона от 9 января 1996 года № 3-ФЗ «О радиационной безопасности населения»»;

в подразделе 2.1.6 «Мероприятия по охране объектов культурного наследия»:

таблицу «Регионального значения» изложить в следующей редакции:

«Таблица 8¹ - Перечень объектов культурного наследия регионального значения, находящихся на территории муниципального образования «Железнодорожный район» Курской области по состоянию на 16 февраля 2023 года

№ п/п	Наименование объекта культурного наследия	Наименование и реквизиты нормативно-правового акта органа государственной власти о постановке объекта культурного наследия на государственную охрану/ Регистрационный номер в АИС ЕГРОКН	Местонахождение объекта культурного наследия	Наименование и реквизиты нормативно-правового акта органа государственной власти об утверждении границ территории объекта культурного наследия	Наименование и реквизиты нормативно-правового акта органа государственной власти об утверждении зон охраны объекта культурного наследия	Наименование и реквизиты нормативно-правового акта органа государственной власти об утверждении предмета охраны объекта культурного наследия
1	2	3	4	5	6	7
Регионального значения						
1.	«Братская могила воинов Советской Армии, погибших феврале 1943 года. Захоронено и установлены фамилии на 27 человек. Скульптура установлена в 1953 году», 1943 г., 1953 г.	Решение исполнительного комитета Курского областного Совета народных депутатов от 14.06.1979 г. № 382 Рег. № 461410170840005	Курская область, Железнодорожный район, Разветьевский сельсовет, с. Ажово (в саду средней общеобразовательной организации)	Приказ комитета по охране объектов культурного наследия Курской области от 22.06.2022 № 05.4-08/700	-	Приказ управления Администрации Курской области по охране объектов культурного наследия от 07.08.2020 № 162-п
2.	«Братская могила воинов Советской Армии, погибших феврале 1943 года. Захоронено 1790 человек, установлено фамилий на 82 человека. Скульптура установлена в 1952 году»	Решение исполнительного комитета Курского областного Совета народных депутатов от 14.06.1979 г. № 382	Курская область, Железнодорожный район, Волковский сельсовет д. Андреевка (в саду Гремячинской больницы)	Приказ комитета по охране объектов культурного наследия Курской области от 22.06.2022 № 05.4-08/701	-	Приказ комитета по охране объектов культурного наследия Курской области от 03.11.2022 № 05.4-08/1226
3.	«Одиночная могила подполковника медслужбы Клементьева Виктора Константиновича, погибшего в 1943 году. Обелиск установлен в 1966 году», 1966 г.	Решение исполнительного комитета Курского областного Совета народных депутатов от 14.06.1979 г. № 382 Рег. № 461410170900005	Курская область, Железнодорожный район, Андросовский сельсовет с. Андросово	Приказ комитета по охране объектов культурного наследия Курской области от 11.07.2022 № 05.4-08/776	-	Приказ комитета по охране объектов культурного наследия Курской области от 03.11.2022 № 05.4-08/1224

1	2	3	4	5	6	7
			(на гражданском кладбище)			
4.	«Братская могила воинов Советской Армии, погибших в феврале 1943 года. Захоронено 193 человека, установлено фамилий на 34 человека. Обелиск установлен в 1953 году», 1943 г., 1953 г.	Решение исполнительного комитета Курского областного Совета народных депутатов от 14.06.1979 г. № 382 Рег. № 461410149290005	Курская область, Железногорский район, Андросовский сельсовет с. Андросово (на гражданском кладбище)	Приказ комитета по охране объектов культурного наследия Курской области от 11.07.2022 № 05.4-08/777	-	Приказ комитета по охране объектов культурного наследия Курской области от 03.11.2022 № 05.4-08/1225
5.	«Могила капитана Макарова К.Н.», 1943 г.	Постановление Губернатора Курской области от 12.11.2001 № 841 Рег. № 461510398890005	Курская область, Железногорский район, Андросовский сельсовет с. Андросово, кладбище	Приказ комитета по охране объектов культурного наследия Курской области от 22.06.2022 № 05.4-08/716	-	Приказ комитета по охране объектов культурного наследия Курской области от 03.11.2022 № 05.4-08/1223
6.	«Братская могила советских летчиков», 1943 г.	Постановление Губернатора Курской области от 12.11.2001 № 841 Рег. № 461510398970005	Курская область, Железногорский район, Андросовский сельсовет с. Андросово	Приказ комитета по охране объектов культурного наследия Курской области от 11.07.2022 № 05.4-08/778	-	Приказ комитета по охране объектов культурного наследия Курской области от 03.11.2022 № 05.4-08/1221
7.	«Братская могила советских воинов», 1943 г.	Постановление Губернатора Курской области от 12.11.2001 № 841 Рег. № 461510398930005	Курская область, Железногорский район, Андросовский сельсовет с. Андросово	Приказ комитета по охране объектов культурного наследия Курской области от 11.07.2022 № 05.4-08/779	-	Приказ комитета по охране объектов культурного наследия Курской области от 03.11.2022 № 05.4-08/1222
8.	«Братская могила воинов Советской Армии, погибших в период Великой Отечественной войны», 1969 г.	Решение исполнительного комитета Курского областного Совета народных депутатов от 14.06.1979 г. № 382 Рег. № 461411364630005	Курская область, Железногорский район, Рышковский сельсовет д. Сухарева	Приказ комитета по охране объектов культурного наследия Курской области от 07.09.2022 № 05.4-08/1071	-	Приказ комитета по охране объектов культурного наследия Курской области от 08.11.2022 № 05.4-08/1227
9.	«Братская могила воинов Советской Армии, погибших в феврале 1943 года», 1943 г.	Решение исполнительного комитета Курского областного Совета народных депутатов от 14.06.1979 г. № 382	Курская область, Железногорский район, Городновский сельсовет	Приказ комитета по охране объектов культурного наследия Курской области от 22.06.2022 № 05.4-08/702	-	Приказ управления Администрации Курской области по охране объектов культурного наследия

1	2	3	4	5	6	7
		Рег. № 461410170880005	с. Большебоброво			от 18.03.2020 № 27-п
10.	«Братская могила воинов Советской Армии, погибших в феврале 1943 года. Захоронено 288 человек, установлено фамилий на 118 человек. Скульптура установлена в 1952 году», 1943 г., 1952 г.	Решение исполнительного комитета Курского областного Совета народных депутатов от 14.06.1979 г. № 382 Рег. № 461410149110005	Курская область, Железногорский район, Волковский сельсовет с. Волково (в саду общеобразовательной организации)	Приказ комитета по охране объектов культурного наследия Курской области от 22.06.2022 № 05.4-08/703	-	Приказ комитета по охране объектов культурного наследия Курской области от 03.11.2022 № 05.4-08/1220
11.	«Братская могила советских воинов», 1943 г.	Постановление Губернатора Курской области от 12.11.2001 № 841 Рег. № 461510399030005	Курская область, Железногорский район, Кармановский сельсовет с. Карманово	Приказ комитета по охране объектов культурного наследия Курской области от 22.06.2022 № 05.4-08/704	-	Приказ комитета по охране объектов культурного наследия Курской области от 03.11.2022 № 05.4-08/1218
12.	«Братская могила, в которой захоронены: полковник Филиппов Ф.Я., ст. лейтенант Заворотин, ст. лейтенант Федоров. Обелиск установлен в 1966 году», 1966 год	Решение исполнительного комитета Курского областного Совета народных депутатов от 14.06.1979 г. № 382 Рег. № 461410170950005	Курская область, Железногорский район, Кармановский сельсовет с. Карманово (на гражданском кладбище)	Приказ комитета по охране объектов культурного наследия Курской области от 22.06.2022 № 05.4-08/705	-	Приказ комитета по охране объектов культурного наследия Курской области от 03.11.2022 № 05.4-08/1217
13.	«Братская могила воинов Советской Армии, погибших в феврале 1943 года. Захоронено 196 человек, установлено фамилий на 43 человека. Скульптура установлена в 1952 году», 1952 г.	Решение исполнительного комитета Курского областного Совета народных депутатов от 14.06.1979 г. № 382 Рег. № 461410170970005	Курская область, Железногорский район, Кармановский сельсовет с. Карманово	Приказ комитета по охране объектов культурного наследия Курской области от 22.06.2022 № 05.4-08/715	-	Приказ комитета по охране объектов культурного наследия Курской области от 03.11.2022 № 05.4-08/1219
14.	«Братская могила павших в боях партизан и расстрелянных советских граждан в 1941–1943 годах немецко-фашистскими захватчиками. У могилы установлен обелиск», 1941–1943 гг.	Решение исполнительного комитета Курского областного Совета народных депутатов от 14.06.1979 г. № 382 Рег. № 461410170980005	Курская область, Железногорский район, Разветьевский сельсовет с. Клишино	Приказ комитета по охране объектов культурного наследия Курской области от 15.07.2022 № 05.4-08/835	-	-
15.	«Братская могила воинов Советской Армии, погибших от ран в ППГ и 180 – в феврале 1943 года», 1943 г.	Решение исполнительного комитета Курского	Курская область, Железногорский район,	Приказ комитета по охране объектов культурного	-	-

1	2	3	4	5	6	7
		областного Совета народных депутатов от 14.06.1979 г. № 382 Рег. № 461410170960005	Городновский сельсовет д. Коровино	наследия Курской области от 15.07.2022 № 05.4-08/836		
16.	«Братская могила красноармейцев, погибших в боях с белогвардейцами в 1919 году. У могилы установлен обелиск», 1919 г.	Решение исполнительного комитета Курского областного Совета народных депутатов от 14.06.1979 г. № 382 Рег. № 461510399010005	Курская область, Железногорский район, Городновский сельсовет с. Копенки	Приказ комитета по охране объектов культурного наследия Курской области от 15.07.2022 № 05.4-08/837	-	-
17.	«Дом, в котором в 1942 г. находилась конспиративная квартира Михайловского партизанского отряда 1-й Курской партизанской бригады»	Решение исполнительного комитета Курского областного Совета народных депутатов от 08.05.1968 г. № 454	Курская область, Железногорский район, д. Курбакино	-	-	-
18.	«Братская могила советских воинов», 1943 г.	Постановление Губернатора Курской области от 12.11.2001 № 841 Рег. № 461510399060005	Курская область, Железногорский район, Разветьевский сельсовет с. Лубошево	Приказ комитета по охране объектов культурного наследия Курской области от 22.11.2022 № 05.4-08/1258	-	-
19.	«Братская могила партизан и жителей дер. Макарово, расстрелянных немецко-фашистскими оккупантами в 1942 году. Памятник сооружен в 1952 году (количество захороненных не установлено)», 1942 г.	Решение исполнительного комитета Курского областного Совета народных депутатов от 14.06.1979 г. № 382 Рег. № 461610699510005	Курская область, Железногорский район, Андросовский сельсовет с. Макарово	Приказ комитета по охране объектов культурного наследия Курской области от 12.09.2022 № 05.4-08/1079	-	-
20.	«Братская могила 17 мирных жителей, казненных оккупантами», 1943 г.	Постановление Губернатора Курской области от 12.11.2001 № 841 Рег. № 461510399070005	Курская область, Железногорский район, Андросовский сельсовет с. Макарово	Приказ комитета по охране объектов культурного наследия Курской области от 12.09.2022 № 05.4-08/1080	-	-
21.	«Памятник партизанке Вале Дикановой на месте, где она была злодейски убита немецко-	Решение исполнительного комитета Курского	Курская область, Железногорский район,	Приказ комитета по охране объектов культурного	-	Приказ комитета по охране объектов

1	2	3	4	5	6	7
	фашистскими захватчиками», 1943 г.	областного Совета народных депутатов от 14.06.1979 г. № 382 Рег. № 461410171170005	Михайловский сельсовет сл. Михайловка	наследия Курской области от 18.10.2022 № 05.4-08/1151		культурного наследия Курской области от 22.11.2022 № 05.4-08/1260
22.	«Братская могила жителей поселка Большой Дуб (82 человека стариков, женщин и детей), зверски сожженных и расстрелянных немецко-фашистскими захватчиками в 1942 году. Памятник сооружен в 1975 г.», 1942 г., 1975 г.	Решение исполнительного комитета Курского областного Совета народных депутатов от 14.06.1979 г. № 382 Рег. № 461510387000005	Курская область, Железногорский район, шоссе, 8 км южнее сл. Михайловка, на месте бывшего пос. Большой Дуб	Приказ комитета по охране объектов культурного наследия Курской области от 29.07.2022 № 05.4-08/883	-	-
23.	«Дом, в котором в 1919 г. размещался штаб Петровского партизанского отряда и штаб 14 армии», дата связанного с объектом исторического события –1919 г.	Приказ управления по охране объектов культурного наследия Курской области от 10.08.2017 № 01-09/108 Рег. № 461711279300005	Курская область, Железногорский район, Михайловский сельсовет сл. Михайловка, Советская ул., 147	Приказ комитета по охране объектов культурного наследия Курской области от 18.10.2022 № 05.4-08/1150	-	Приказ управления по охране объектов культурного наследия Курской области от 10.08.2017 № 01-09/108
24.	«Братская могила партийных и советских работников, погибших в борьбе с врагами за Советскую власть в 1919 году. У могилы установлен обелиск», 1919 г.	Решение исполнительного комитета Курского областного Совета народных депутатов от 14.06.1979 г. № 382 Рег. № 461410184060005 Рег. № 461610560680005	Курская область, Железногорский район, Михайловский сельсовет сл. Михайловка	Приказ комитета по охране объектов культурного наследия Курской области от 29.07.2022 № 05.4-08/884	-	-
25.	«Братская могила советских партизан, павших в боях с немецко-фашистскими захватчиками в 1941–1943 годах», 1941–1943 гг.	Решение исполнительного комитета Курского областного Совета народных депутатов от 14.06.1979 г. № 382 Рег. № 461711278990005	Курская область, Железногорский район, Михайловский сельсовет сл. Михайловка	Приказ комитета по охране объектов культурного наследия Курской области от 29.07.2022 № 05.4-08/885	-	-
26.	«Братская могила воинов Советской Армии, погибших в феврале 1943 года. Захоронено 108 человек, установлено фамилий на 108 человек. Скульптура установлена в 1952 году», 1943 г., 1952 г.	Решение исполнительного комитета Курского областного Совета народных депутатов от 14.06.1979 г. № 382 Рег. № 461410183970005	Курская область, Железногорский район, Михайловский сельсовет сл. Михайловка (на площади)	Приказ комитета по охране объектов культурного наследия Курской области от 29.07.2022 № 05.4-08/886	-	Приказ комитета по охране объектов культурного наследия Курской области от 26.07.2022 № 05.4-08/864

1	2	3	4	5	6	7
27.	«Братская могила расстрелянных советских граждан немецко-фашистскими захватчиками в 1942 году. Захоронено 64 человека. У могилы установлена скульптура», 1942 г.	Решение исполнительного комитета Курского областного Совета народных депутатов от 14.06.1979 г. № 382 Рег. № 461610563400005	Курская область, Железнодорожный район, Веретенинский сельсовет, с. Веретенино	Приказ комитета по охране объектов культурного наследия Курской области от 15.07.2022 № 05.4-08/838	-	-
28.	«Памятник жителям села Погорелое, сожженного немецко-фашистскими оккупантами в 1942 году (количество захороненных не установлено)», 1942 г., 1952 г.	Решение исполнительного комитета Курского областного Совета народных депутатов от 14.06.1979 г. № 382 Рег. № 461510400870005	Курская область, Железнодорожный район, Веретенинский сельсовет, п. Горняцкий	Приказ комитета по охране объектов культурного наследия Курской области от 15.07.2022 № 05.4-08/839	-	-
29.	«Братская могила воинов Советской Армии и партизан, погибших в феврале 1943 года. Захоронено 713 человек, установлено фамилий на 175 человек. Скульптура установлена в 1952 году», 1943 г., 1952 г.	Решение исполнительного комитета Курского областного Совета народных депутатов от 14.06.1979 г. № 382 Рег. № 461410183980005	Курская область, Железнодорожный район, Разветьевский сельсовет с. Расторог	Приказ комитета по охране объектов культурного наследия Курской области от 15.07.2022 № 05.4-08/843	-	Приказ управления Администрации Курской области по охране объектов культурного наследия от 20.08.2020 № 172-п
30.	«Братская могила воинов Советской Армии, погибших в феврале 1943 г. Захоронено 94 человека, установлено фамилий на 4 человека. Скульптура установлена в 1952 году», 1943 г., 1952 г.	Решение исполнительного комитета Курского областного Совета народных депутатов от 14.06.1979 г. № 382 Рег. № 461410185510005	Курская область, Железнодорожный район, Волковский сельсовет д. Рясник (в саду общеобразовательной организации)	Приказ комитета по охране объектов культурного наследия Курской области от 15.07.2022 № 05.4-08/844	-	-
31.	«Братская могила воинов Советской Армии, погибших в феврале 1943 года», 1943 г.	Решение исполнительного комитета Курского областного Совета народных депутатов от 14.06.1979 г. № 382 Рег. № 461510399230005	Курская область, Железнодорожный район, Волковский сельсовет п. Светлый Дунай	Приказ комитета по охране объектов культурного наследия Курской области от 15.07.2022 № 05.4-08/845	-	-
32.	«Братская могила воинов Советской Армии, погибших в феврале 1943 года. Захоронено и установлено фамилий на 18 человек. Скульптура установлена в 1952 году», 1943 г.,	Решение исполнительного комитета Курского областного Совета народных депутатов от 14.06.1979 г. № 382	Курская область, Железнодорожный район, Троицкий сельсовет с. Троицкое	Приказ комитета по охране объектов культурного наследия Курской области от 25.08.2022	-	-

1	2	3	4	5	6	7
	1952 г.	Рег. № 461410171220005	(на западной окраине)	№ 05.4-08/991		
33.	«Братская могила воинов Советской Армии, погибших в феврале 1943 года. Захоронено 751 человек, установлено фамилий на 309 человек. Скульптура установлена в 1952 году», 1943 г., 1952 г.	Решение исполнительного комитета Курского областного Совета народных депутатов от 14.06.1979 г. № 382 Рег. № 461410184090005	Курская область, Железногорский район, Студенокский сельсовет с. Трояново	Приказ комитета по охране объектов культурного наследия Курской области от 25.08.2022 № 05.4-08/994	-	Приказ комитета по охране объектов культурного наследия Курской области от 26.07.2022 № 05.4-08/871
34.	«Церковь Николаевская», 1793 г.	Постановление Губернатора Курской области от 30.10.1998 г. № 566 Рег. № 461510405230005	Курская область, Железногорский район, Михайловский сельсовет сл. Михайловка	-	-	-
35.	«Храм св. Параскевы Пятницы», 1910 г.	Постановление Губернатора Курской области от 27.02.2002 № 111 Рег. № 461510405590005	Курская область, Железногорский район, Кармановский сельсовет с. Погорельцево	-	-	-
36.	«Памятник В.И.Ленину», 1982 г.	Распоряжение исполнительного комитета Курского областного Совета народных депутатов от 14.11.1985 г. № 614-р Рег. № 461510406040005	Курская область, г. Железногорск, улица Ленина, дом 52	Приказ комитета по охране объектов культурного наследия Курской области от 18.10.2022 № 05.4-08/1149	-	-

таблицу «Выявленные объекты культурного наследия» изложить в следующей редакции:

«Таблица 8² - Перечень выявленных объектов археологического наследия, находящихся на территории Железнодорожного района Курской области по состоянию на 9 января 2023 года

№ п/п	Наименование выявленного объекта археологического наследия	Реквизиты и наименование акта о постановке на государственную охрану выявленного объекта археологического наследия
1	2	3
1.	Гнань Курганный могильник 1, эпоха бронзы	Список вновь выявленных объектов, представляющих историческую, научную, художественную или иную культурную ценность, утвержденный председателем комитета по культуре и искусству Администрации Курской области 16.01.1995 г.
2.	Гнань Курганный могильник 2, эпоха бронзы	Список вновь выявленных объектов, представляющих историческую, научную, художественную или иную культурную ценность, утвержденный председателем комитета по культуре и искусству Администрации Курской области 16.01.1995 г.
3.	Громашовка Курган, эпоха бронзы	Список вновь выявленных объектов, представляющих историческую, научную, художественную или иную культурную ценность, утвержденный председателем комитета по культуре и искусству Администрации Курской области 16.01.1995 г.
4.	Ельково. Поселение, III-V вв.	Приказ управления по охране объектов культурного наследия Курской области от 26.07.2017 г. № 01-09/097
5.	Жидеевка Селище 3, 9-10 вв.	Список вновь выявленных объектов, представляющих историческую, научную, художественную или иную культурную ценность, утвержденный председателем комитета по культуре и искусству Администрации Курской области 16.01.1995 г.
6.	Жидеевка Селище 4, 5-7 вв.	Список вновь выявленных объектов, представляющих историческую, научную, художественную или иную культурную ценность, утвержденный председателем комитета по культуре и искусству Администрации Курской области 16.01.1995 г.
7.	Жидеевка Курган, эпоха бронзы	Список вновь выявленных объектов, представляющих историческую, научную, художественную или иную культурную ценность, утвержденный председателем комитета по культуре и искусству Администрации Курской области 16.01.1995 г.
8.	Михайловка Городище, 9-10 вв.	Список вновь выявленных объектов, представляющих историческую, научную, художественную или иную культурную ценность, утвержденный председателем комитета по культуре и искусству Администрации Курской области 16.01.1995 г.
9.	Новый Бузец Поселение, эпоха бронзы	Список вновь выявленных объектов, представляющих историческую, научную, художественную или иную культурную ценность, утвержденный председателем комитета по культуре и искусству Администрации Курской области 16.01.1995 г.
10.	Новый Бузец Селище 1, ранний железный век, 9-10, 11-13 вв.	Список вновь выявленных объектов, представляющих историческую, научную, художественную или иную культурную ценность, утвержденный председателем комитета по культуре и искусству Администрации Курской области 16.01.1995 г.
11.	Новый Бузец Селище 2, 9-10, 11-13 вв.	Список вновь выявленных объектов, представляющих историческую, научную, художественную или иную культурную ценность, утвержденный председателем

1	2	3
		комитета по культуре и искусству Администрации Курской области 16.01.1995 г.
12.	Ратманово Селище, ранний железный век, 9-10 вв.	Список вновь выявленных объектов, представляющих историческую, научную, художественную или иную культурную ценность, утвержденный председателем комитета по культуре и искусству Администрации Курской области 16.01.1995 г.
13.	Ратманово Курганный могильник, эпоха бронзы	Список вновь выявленных объектов, представляющих историческую, научную, художественную или иную культурную ценность, утвержденный председателем комитета по культуре и искусству Администрации Курской области 16.01.1995 г.
14.	Рышково Курган, эпоха бронзы	Список вновь выявленных объектов, представляющих историческую, научную, художественную или иную культурную ценность, утвержденный председателем комитета по культуре и искусству Администрации Курской области 16.01.1995 г.
15.	Макарово, селище	Приказ комитета по охране объектов культурного наследия Курской области от 21.06.2021 № 01.1-08/195

»;

в подразделе 2.1.8 «Мероприятия по развитию транспортного комплекса»:

в абзаце первом после таблицы 9 «Мероприятия по развитию транспортной инфраструктуры Железногорского района» слова «схемой территориального планирования» заменить словами «Схемой территориального планирования муниципального образования «Железногорский район» Курской области»;

таблицу 11 «Мероприятия по ремонту автомобильных дорог Железногорского района» изложить в следующей редакции:

«Таблица 1 - Мероприятия по ремонту автомобильных дорог муниципального образования «Железногорский район» Курской области

№ п/п	Наименование автомобильных дорог	Принадлежность	Протяженность, км	Техническая категория	Тип покрытия	Ширина проезжая м	Этап приведения в нормальное
1	2	3	4	5	6	7	8
Муниципальное образование «Андросовский сельсовет» Железногорского района Курской области							
1	Н. Андросово – Хлынино	Министерство транспорта и автомобильных дорог Курской области	2,5	4	Асфальт	8	I
2	Хлынино – Солдаты	Министерство транспорта и автомобильных дорог Курской области	2,5	4	Асфальт	8	I
3	Хлынино – Зорино	Министерство транспорта и автомобильных дорог Курской	2	5	Грунт	8	II

1	2	3	4	5	6	7	8
		области					
Муниципальное образование «Рышковский сельсовет» Железногорского района Курской области							
4	Н. Жданово – Ольшанец – Колесниково – Басово	Министерство транспорта и автомобильных дорог Курской области	8	5	Грунт	8	II
5	«Фоминка – Басово» – Протасово	Министерство транспорта и автомобильных дорог Курской области	0,8	5	Грунт	7	II
6	«Фоминка – Басово» – Шатохино – Комаровка – Жилино	Министерство транспорта и автомобильных дорог Курской области	2	5	Грунт	7	III
7	«Фоминка – Басово» – Ясная поляна	Министерство транспорта и автомобильных дорог Курской области	1	5	Грунт	7	II
8	«Фоминка – Басово» – Сухарево	Министерство транспорта и автомобильных дорог Курской области	0,5	5	Грунт	7	II
Муниципальное образование «Волковский сельсовет» Железногорского района Курской области							
9	«Тросна – Калиновка» – Озерки	Министерство транспорта и автомобильных дорог Курской области	1,5	5	Грунт	6	II
10	«Тросна – Калиновка» – Гром. Дубрава	Министерство транспорта и автомобильных дорог Курской области	0,5	5	Грунт	6	II
11	«Тросна – Калиновка» – Св. Дунай	Министерство транспорта и автомобильных дорог Курской области	0,5	5	Грунт	6	I
12	«Тросна – Калиновка» – Пасерково	Министерство транспорта и автомобильных дорог Курской области	2	5	Грунт	6	II
13	«Тросна – Калиновка» – Георгиевский – Рясник – Ивановский	Министерство транспорта и автомобильных дорог Курской области	5,5	5	2 км ц/б, 3,5 км грунт	6	III
14	«Тросна – Калиновка» – Магнитный – РОС	Министерство транспорта и автомобильных дорог Курской области	9,5	4	Цементо- бетон	4,5	II
15	«Тросна – Калиновка» – Магнитный – РОС» – Ильинский –	Министерство транспорта и автомобильных	3	5	Грунт	5	III

1	2	3	4	5	6	7	8
	Никольский	дорог Курской области					
16	«Тросна – Калиновка» – Магнитный – РОС» – Н.Жизнь – Благовещенский	Министерство транспорта и автомобильных дорог Курской области	4,5	5	Грунт	6	II
Муниципальное образование «Веретенинский сельсовет» Железногорского района Курской области							
17	«Тросна – Калиновка» – Михайловка – Линец»– Золотой	Министерство транспорта и автомобильных дорог Курской области	0,5	5	Грунт	6	II
18	Веретенино – Рынок – Сторж – Ст. Остапово	Министерство транспорта и автомобильных дорог Курской области	4	5	Грунт	7	III
19	«Тросна – Калиновка» – Веретенино» – Горняцкий	Министерство транспорта и автомобильных дорог Курской области	0,5	4	Цементо- бетон	6	III
Муниципальное образование «Городновский сельсовет» Железногорского района Курской области							
20	«Автодорога №46 Городное» – Сафрошинский	Министерство транспорта и автомобильных дорог Курской области	5,4	4	Асфальт	5	II
21	Городное – Коровино	Министерство транспорта и автомобильных дорог Курской области	4,21	4	Щебень	7	III
22	Копенки – Богатыревский	Министерство транспорта и автомобильных дорог Курской области	4	4	Щебень	6	III
23	Копенки – Б. Боброво	Министерство транспорта и автомобильных дорог Курской области	9,7	4	Щебень	6	III
24	Мартовский – Л. Толстой – Б. Боброво	Министерство транспорта и автомобильных дорог Курской области	2,5	4	2 км щебень, 0,5 км асфальт	5	II
Муниципальное образование «Кармановский сельсовет» Железногорского района Курской области							
25	Карманово – Воропаево	Министерство транспорта и автомобильных дорог Курской области	2	4	Цементо- бетон	5	I
26	Злобино – Александровка	Министерство транспорта и автомобильных дорог Курской области	2	5	Грунт	6	II
27	Карманово – Злобино	Министерство	10	4	Цементо-	5	I

1	2	3	4	5	6	7	8
		транспорта и автомобильных дорог Курской области			бетон		
Муниципальное образование «Линецкий сельсовет» Железногорского района Курской области							
28	Линец – Роговинка	Муниципальное образование «Железногорский район» Курской области	2	5	Грунт	6	III
29	«Фатеж – Дмитриев» – Веселье	Правительство Курской области	3	5	Грунт	6	III
30	«Фатеж – Дмитриев» – Журавинка	Муниципальное образование «Железногорский район» Курской области	4	5	Грунт	6	III
31	Журавинка – Понизовка	Муниципальное образование «Железногорский район» Курской области	4	5	Грунт	6	III
32	«Фатеж – Дмитриев» – Ключниково – Калиновка	Муниципальное образование «Железногорский район» Курской области	2	5	Грунт	6	III
33	Заречье – Ленина	Муниципальное образование «Железногорский район» Курской области	1	5	Щебень	6	I
Муниципальное образование «Михайловский сельсовет» Железногорского района Курской области							
34	Михайловка – Зеленый	Муниципальное образование «Железногорский район» Курской области	0,5	5	Грунт	6	II
35	Михайловка – Ленинский	Муниципальное образование «Железногорский район» Курской области	0,5	4	Цементобетон	5	II
36	«Тросна – Калиновка» – Каменец	Муниципальное образование «Железногорский район» Курской области	3	4	Щебень	6	II
Муниципальное образование «Новоандросовский сельсовет» Железногорского района Курской области							
37	Автодорога №46 – Мартовский	Муниципальное образование «Железногорский район» Курской области	1,4	4	Цементобетон	5	I
Муниципальное образование «Разветьевский сельсовет» Железногорского района Курской области							
38	«Тросна – Калиновка» – Трояново» – Осинки	Муниципальное образование «Железногорский район» Курской области	2		Грунт		II

1	2	3	4	5	6	7	8
39	«Тросна – Калиновка» – Трояново» – Ажово	Администрация Курской области	3,5	4	Цементобетон	5	I
40	«Тросна – Калиновка» – Трояново» – Сбородное	Муниципальное образование «Железнодорожный район» Курской области	2		Грунт		III
41	Б. Остров – Щека	Муниципальное образование «Железнодорожный район» Курской области	1		Грунт		III
42	Уголек – Н. Николаевский	Муниципальное образование «Железнодорожный район» Курской области	1		Грунт		III
43	«Клишино – Лубошево» – Круглый – Крысный	Муниципальное образование «Железнодорожный район» Курской области	2,5	5	Грунт	4	III
44	«Клишино – Лубошево» – Расторг	Муниципальное образование «Железнодорожный район» Курской области	0,5	5	Грунт	5	I
45	«Клишино – Пролетарский	Муниципальное образование «Железнодорожный район» Курской области	1,5	5	Грунт	4	III
46	«Тросна – Калиновка» – Первомайский	Муниципальное образование «Железнодорожный район» Курской области	0,5	5	Грунт		III
Муниципальное образование «Рышковский сельсовет» Железнодорожного района Курской области							
47	«Тросна – Калиновка» – Михайловка – Линец» – Жидеевка	Правительство Курской области	1,5	4	Асфальт	5	I
48	«Тросна – Калиновка» – Михайловка – Линец» – Алексеевский	Правительство Курской области	2	5	Щебень	4	III
Муниципальное образование «Кармановский сельсовет» Железнодорожного района Курской области							
49	Снецкое – Мокрыж	Муниципальное образование «Железнодорожный район» Курской области	2,5	5	Грунт	6	II
Муниципальное образование «Троицкий сельсовет» Железнодорожного района Курской области							
52	«Троицкое – Гнездилово» – Кр. Выселки	Муниципальное образование «Железнодорожный район» Курской области	1	5	Грунт	6	II
Муниципальное образование «Студенокский сельсовет» Железнодорожного района Курской области							
53	Трояново – Ольховка	Муниципальное образование «Железнодорожный район» Курской области	1,5	4	0.5 км ц/б, 1 км - грунт	4	I
54	Трояново –	«Железнодорожный район» Курской области	4	4	Щебень	4	I

1	2	3	4	5	6	7	8
	Гавриловский	район» Курской области					
55	Студенок – «Тросна – Калиновка» – Трояново»	Правительство Курской области	2	5	Грунт	6	I
56	Студенок – д. Студенок	Муниципальное образование «Железнодорожный район» Курской области	5	4	Цементобетон	5	I
Итого по району		X	146,5	X	X	X	X
в т.ч. грунт		X	69,4	X	X	X	X
асфальт		X	12,4	X	X	X	X
цементобетон		X	34,9	X	X	X	X
щебень		X	29,8	X	X	X	X

»;

в подразделе 2.1.9 «Мероприятия по развитию инженерной инфраструктуры»:

таблицу 12 «Планируемые мероприятия по развитию системы водоснабжения Железнодорожного района» подраздела «Мероприятия по развитию систем водоснабжения» дополнить пунктами 5 и 6 следующего содержания:

«

5	Строительство сетей водоснабжения	Запланированный к строительству	п. Долгая Щека Веретенский сельсовет Железнодорожного района Курской области	Протяженность 11,701 км	2023 - 2024
6	Строительство сетей водоснабжения	Запланированный к строительству	ул. Садовая, ул. Пролетарская с. Веретенино Веретенский сельсовет Железнодорожного района Курской области	Протяженность 2,94 км	2023 - 2024

»;

подраздел «Мероприятия по развитию системы газоснабжения» дополнить абзацем следующего содержания:

«Также планируется строительство газораспределительных сетей низкого и среднего давления протяженностью 8,134 км в п. Долгая Щека муниципального образования «Веретенский сельсовет» Железнодорожного района Курской области со сроком реализации 2023 - 2024 годы.»;

в подразделе «Мероприятия по развитию системы электроснабжения»:

в абзаце втором подраздела «Определение нагрузок» слова «с прогнозом их роста, принятом в Схеме развития электрической сети 35-110кВ ПАО «Курскэнерго» до 2026 г. с перспективой до 2031 г., выполненной НТЦ ОАО «Северо-западный энергетический инжиниринговый центр» филиал «Институт Тулаэнергопроект» заменить словами «с Комплексной программой развития электрических

сетей напряжением 35 кВ и выше на территории Курской области за пятилетний период 2021 - 2025 годов, разработанной филиалом ПАО «МРСК Центра» - «Курскэнерго» и согласованную филиалом АО «СО ЕЭС» РДУ энергосистем Курской, Орловской и Белгородской областей, филиалом ПАО «ФСК ЕЭС» Черноземное ПМЭС»;

в абзаце после таблицы 15 «Прогнозируемые электрические нагрузки потребителей Железнодорожного района» слова «АО «Михайловский ГОК»» заменить словами «АО «Михайловский ГОК им. А.В. Варичева»»;

в подразделе «Проектные предложения»:

в абзаце втором слова «ПАО Курскэнерго» заменить словами «ПАО «МРСК Центр» - «Курскэнерго»»;

в абзаце третьем слова «со Схемой развития электрической сети 35-110кВ ОАО «Курскэнерго» до 2021 г. с перспективой до 2026 г., выполненной СевЗап НТЦ ОАО «СЕВЕРО-ЗАПАДНЫЙ ЭНЕРГЕТИЧЕСКИЙ ИНЖИНИРИНГОВЫЙ ЦЕНТР» филиал «Институт Тулаэнергосетьпроект»» заменить словами «с Комплексной программой развития электрических сетей напряжением 35 кВ и выше на территории Курской области за пятилетний период 2021 - 2025 годов, разработанной филиалом ПАО «МРСК Центра» - «Курскэнерго» и согласованную филиалом АО «СО ЕЭС» РДУ энергосистем Курской, Орловской и Белгородской областей, филиалом ПАО «ФСК ЕЭС» Черноземное ПМЭС», слова «в схеме территориального планирования» заменить словами «Схемой территориального планирования муниципального образования «Железнодорожный район» Курской области»;

дополнить абзацем следующего содержания:

«Также планируется строительство сетей электропередач с устройством сетей уличного освещения протяженностью 9,85 км в п. Долгая Щека муниципального образования «Веретенский сельсовет» Железнодорожного района Курской области со сроком реализации 2023 - 2024 годы.»;

в абзаце втором подраздела «Мероприятия по развитию систем связи» аббревиатуру «АТС» заменить словами «автоматические телефонные станции (далее – АТС)»;

в подразделе 2.1.10 «Мероприятия по охране окружающей среды»:

в тексте слова «АО «Михайловский ГОК» заменить словами «АО Михайловский ГОК им. А.В. Варичева»;

в абзаце двадцать втором слова «ОАО «Михайловский ГОК» заменить словами «АО Михайловский ГОК им. А.В. Варичева»;

в абзаце двадцать третьем слова «ОАО «МГОК» заменить словами «АО Михайловский ГОК им. А.В. Варичева», слова «МО «Андросовский сельсовет»» заменить словами «муниципальное образование «Андросовский сельсовет» Железнодорожного района Курской области»;

в подразделе 2.1.11 «Охрана и рациональное использование водных ресурсов»:

абзац шестой изложить в следующей редакции:

«Территория муниципального образования «Железногорский район» Курской области не расположена в зоне катастрофического затопления. Перечень и характеристика населенных пунктов в зонах возможного затопления и подтопления приведены в таблицах 20 и 20¹.»;

таблицу 20 «Характеристика населенных пунктов в зонах возможного затопления» изложить в следующей редакции:

«Таблица 20 - Сведения о зонах затопления на территории муниципального образования «Железногорский район» Курской области внесенных в единый государственный реестр недвижимости по состоянию на 1 мая 2022 года

№ п/п	Наименование муниципального образования	Зоны			Водный объект
		Учетный номер ЕГРН по зонам затопления	% Обеспеченность	Дата внесения в ЕГРН	
1	Муниципальное образование «Веретенинский сельсовет» Железногорского района Курской области	46.06.2.356	1 %	16.01.2020	р. Свапа
		46.06.2.357	3 %	16.01.2020	
		46.06.2.358	5 %	16.01.2020	
		46.06.2.359	50 %	16.01.2020	
		46.06.2.360	25 %	16.01.2020	
		46.06.2.361	10 %	16.01.2020	
2	Муниципальное образование «Михайловский сельсовет» Железногорского района Курской области	46.06.2.348	1 %	15.01.2020	
		46.06.2.349	3 %	15.01.2020	
		46.06.2.350	5 %	15.01.2020	
		46.06.2.351	10 %	15.01.2020	
		46.06.2.352	25 %	15.01.2020	
		46:06-6.995	50 %	31.07.2021	
3	Муниципальное образование «Городновский сельсовет» Железногорского района Курской области	46:06-6.1042	1 %	05.04.2022	
		46:06-6.1038	1 %	31.03.2022	
4	Муниципальное образование «Троицкий сельсовет» Железногорского района Курской области	46:06-6.1037	1 %	31.03.2022	

»;

после таблицы 20 дополнить таблицей 20¹ «Сведения о зонах подтопления на территории муниципального образования «Железногорский район» Курской области внесенных в единый государственный реестр недвижимости по состоянию на 1 мая 2022 года» следующего содержания:

«Таблица 20¹ - Сведения о зонах подтопления на территории муниципального образования «Железнодорожный район» Курской области внесенных в единый государственный реестр недвижимости по состоянию на 1 мая 2022 года

№ п/п	Наименование муниципального образования	Вид (наименование) по документу	Реестровый (учетный) номер	Дата внесения
1	2	3	4	5
1	Муниципальное образование «Веретенинский сельсовет» Железнодорожного района Курской области	Зона слабого подтопления, прилегающая к зоне затопления территории Веретенинского сельсовета Железнодорожного района Курской области (с. Гнань) при половодьях и паводках реки Свапа 1 % обеспеченности	46:06-6.517	27.01.2021
2	Муниципальное образование «Михайловский сельсовет» Железнодорожного района Курской области	Зона умеренного подтопления, прилегающая к зоне затопления территории Михайловского сельсовета Железнодорожного района Курской области (с. Михайловка) при половодьях и паводках реки Свапа 1 % обеспеченности	46:06-6.518	27.01.2021
		Зона слабого подтопления, прилегающая к зоне затопления территории Михайловского сельсовета Железнодорожного района Курской области (с. Михайловка) при половодьях и паводках реки Свапа 1 % обеспеченности	46:06-6.519	20.02.2021
3	Муниципальное образование «Городновский сельсовет» Железнодорожного района Курской области	1. Местоположение границы зоны умеренного подтопления, прилегающей к зоне затопления примаксимальном паводке 1 % обеспеченности п. Богатыревский по Михайловскому водохранилищу на р. Свапа (ВБ) на территории Железнодорожного муниципального образования	46:06-6.1047	06.04.2022
		2. Местоположение границы зоны слабого подтопления, прилегающей к зоне затопления примаксимальном паводке 1 % обеспеченности п. Богатыревский по Михайловскому водохранилищу на р. Свапа (ВБ) на территории Железнодорожного муниципального образования	46:06-6.1046	06.04.2022
		1. Местоположение границы зоны сильного подтопления, прилегающей к зоне затопления примаксимальном паводке 1 % обеспеченности д. Копенки по Михайловскому водохранилищу на р. Свапа (ВБ) на территории Железнодорожного муниципального образования	46:06-6.1043	05.04.2022
		2. Местоположение границы зоны умеренного подтопления, прилегающей к зоне затопления примаксимальном паводке 1 %	46:06-6.1044	06.04.2022

1	2	3	4	5
		обеспеченности д. Копенки по Михайловскому водохранилищу на р. Свапа (ВБ) на территории Железнодорожного муниципального образования		
		3. Местоположение границы зоны слабого подтопления, прилегающей к зоне затопления пд. Копенки по Михайловскому водохранилищу на р. Свапа (ВБ) на территории Железнодорожного муниципального образования	46:06-6.1045	06.04.2022
4	Муниципальное образование «Троицкий сельсовет» Железнодорожного района Курской области	1. Местоположение границы зоны сильного подтопления, прилегающей к зоне затопления примаксимальном паводке 1% обеспеченности д. Гнездилово по Михайловскому водохранилищу на р. Свапа (ВБ) на территории Железнодорожного муниципального образования	46:06-6.1039	01.04.2022
		2. Местоположение границы зоны умеренного подтопления, прилегающей к зоне затопления примаксимальном паводке 1% обеспеченности д. Гнездилово по Михайловскому водохранилищу на р. Свапа (ВБ) на территории Железнодорожного муниципального образования	46:06-6.1040	01.04.2022
		3. Местоположение границы зоны слабого подтопления, прилегающей к зоне затопления д. Гнездилово по Михайловскому водохранилищу на р. Свапа (ВБ) на территории Железнодорожного муниципального образования	46:06-6.1041	01.04.2022

»;

в абзаце первом подраздела «Охрана воздушного бассейна» слова «АО «Михайловский ГОК» заменить словами «АО Михайловский ГОК им. А.В. Варичева», слова «МГОКе» заменить словами «АО Михайловский ГОК им. А.В. Варичева»;

в подразделе 2.1.12 «Охрана земельных ресурсов (охрана и рациональное использование почв, агроэкологические проблемы личных подсобных хозяйств)»:

в абзаце первом слова «рудами КМА» заменить словами «рудами Курской магнитной аномалии»;

в абзаце девятом слова «Михайловский ГОК» заменить словами «АО Михайловский ГОК им. А.В. Варичева»;

в абзаце двенадцатом:

слова «полигона ТБО» заменить словами «полигона твердых коммунальных отходов (далее – ТКО)»;

слова «для утилизации ТБО» заменить словами «для утилизации ТКО»;

в абзаце тринадцатом слова «часть ТБО» заменить словами «часть ТКО»;

в абзаце четырнадцатом слова «свалок ТБО» заменить словами «свалок ТКО»;

в абзаце шестнадцатом слова «областей ЕТР» заменить словами «областей европейской территории России»;

подраздел «Особо охраняемые природные территории» исключить;

в подразделе 2.1.13 «Обеспечение экологического благополучия населения»:

в абзаце десятом слово «школ» заменить словами «общеобразовательных организаций», слова «детских садов» заменить словами «дошкольных образовательных организаций»;

в абзаце тринадцатом подраздела «Приоритетные природоохранные меры. Развитие системы обращения с отходами» слова «хранилища МГОКа» заменить словами «хранилища «АО Михайловский ГОК им А.В. Варичева»;

в абзаце восемнадцатом слова ««Схемы территориального планирования района»» заменить словами «Схемы территориального планирования муниципального образования «Железногорский район» Курской области»;

в подразделе 2.1.14 «Основные технико-экономические показатели схемы территориального планирования района»:

наименование подраздела изложить в следующей редакции: «2.1.14. Основные технико-экономические показатели Схемы территориального планирования муниципального образования «Железногорский район» Курской области»;

в таблице 27 «Основные технико-экономические показатели»:

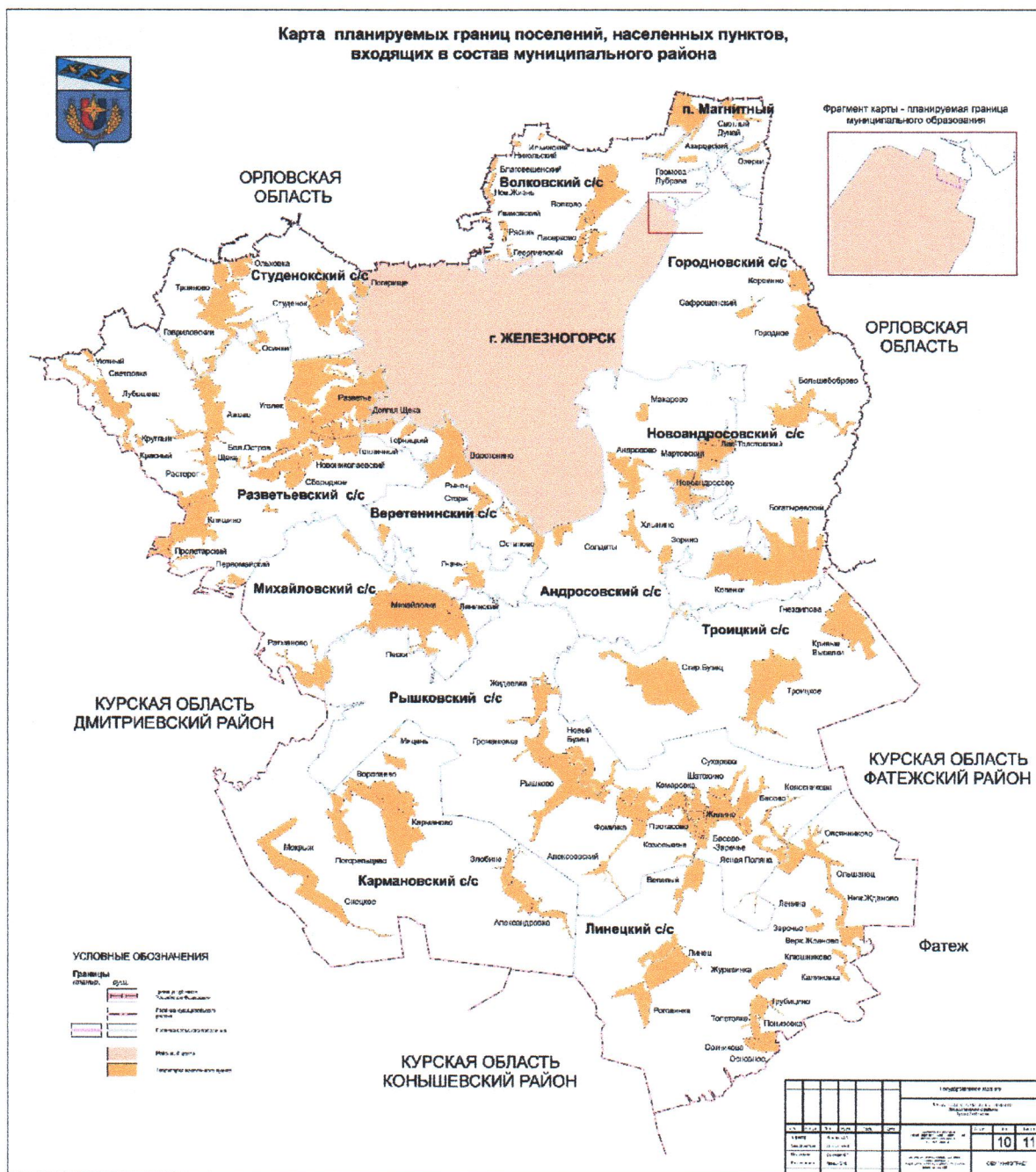
в пункте 5.1 в графе «Показатели» слова «Детские дошкольные учреждения» заменить словами «Дошкольные образовательные организации»;

в пункте 5.2 в графе «Показатели» слова «Общеобразовательные школы» заменить словами «Общеобразовательные организации»;

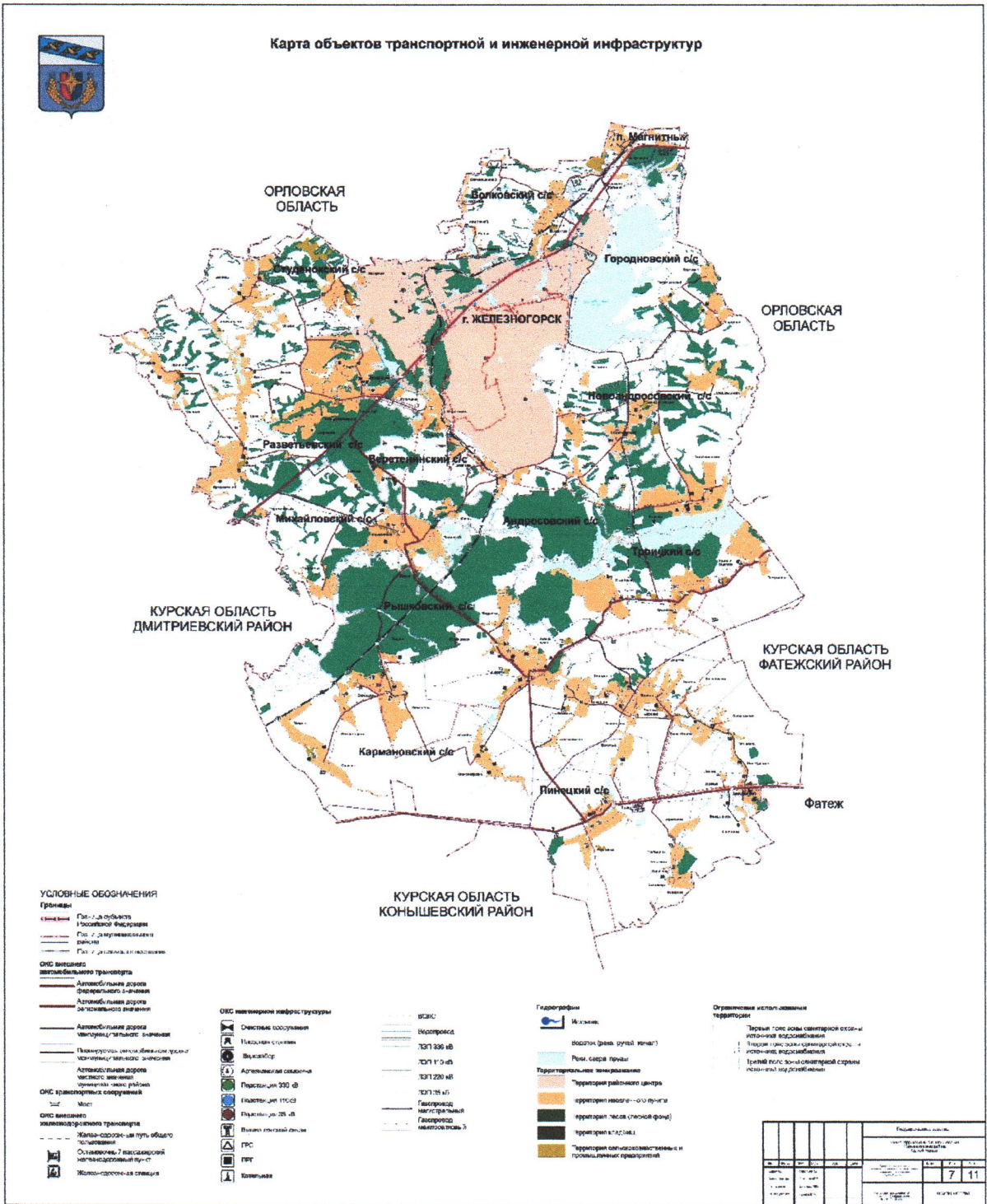
3) раздел «Перечень законодательных и нормативных документов» исключить;

4) дополнить Картой планируемых границ поселений, населенных пунктов, входящих в состав муниципального района, Картой объектов транспортной и инженерной инфраструктур, Картой планируемого размещения объектов местного значения следующего содержания:

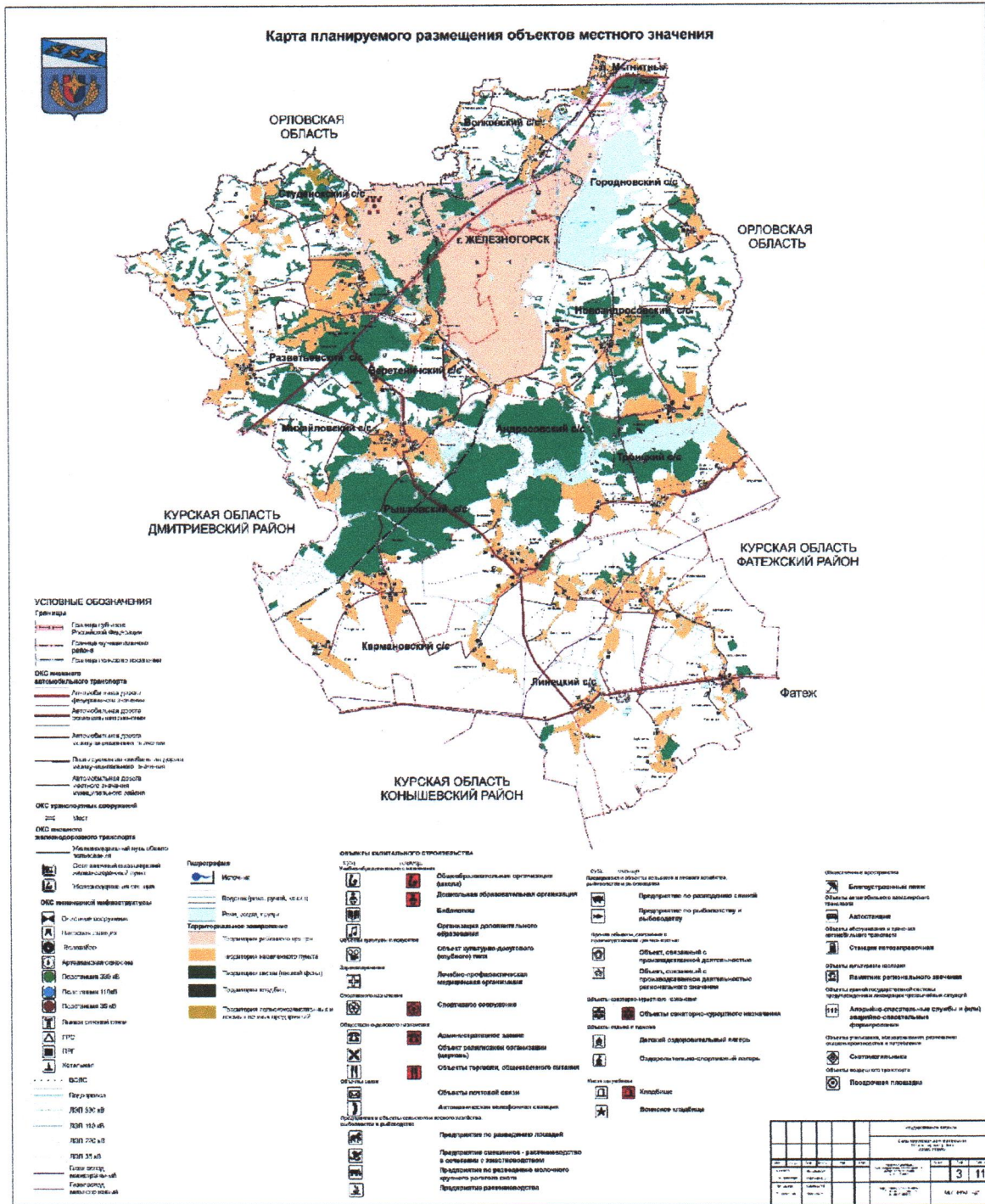
«Карта планируемых границ поселений, населенных пунктов, входящих в состав муниципального района»



Карта объектов транспортной и инженерной инфраструктур



Картой планируемого размещения объектов местного значения



5) Карту инженерной инфраструктуры Железногорского района, Карту транспортной инфраструктуры Железногорского района, Карту планируемого размещения объектов местного значения Железногорского района, Карту размещения объектов образования, здравоохранения, физической культуры и массового спорта, Карту планируемого размещения объектов местного значения Железногорского района, Карту размещения объектов ТБО, обработки, утилизации и обезвреживания, Карту административных границ Железногорского района признать утратившими силу.

»;

2. В Томе 2 «Материалы по обоснованию проекта схемы территориального планирования»:

1) в наименовании слова «проекта схемы» заменить словами «Схемы»;

2) раздел «Введение» изложить в следующей редакции:

«ВВЕДЕНИЕ»

Схема территориального планирования муниципального образования «Железногорский район» Курской области (далее – Схема территориального планирования) разработана в соответствии с Градостроительным кодексом Российской Федерации, приказом Министерства экономического развития Российской Федерации от 9 января 2018 г. № 10 «Об утверждении Требований к описанию и отображению в документах территориального планирования объектов федерального значения, объектов регионального значения, объектов местного значения и о признании утратившим силу приказа Минэкономразвития России от 7 декабря 2016 г. № 793», СП 42.13330.2016 «СНиП 2.07.01-89* Градостроительство. Планировка и застройка городских и сельских поселений» и предусматривает изменение функционального зонирования территории, необходимого для реализации инвестиционных проектов, развития среднего и малого предпринимательства.

Схема территориального планирования разработана на следующие проектные периоды:

I этап (первая очередь) – 2026 год;

II этап (расчетный срок) – 2031 год.

При разработке Схемы территориального планирования учтены:

документы территориального планирования федерального и регионального уровня, муниципальные программы муниципального образования «Железногорский район» Курской области;

результаты мониторинга современного использования земельных участков на территории муниципального образования «Железногорский район» Курской области;

документация по планировке территории, разработанная в период с 2021 по 2022 годы включительно;

статистические данные;

ограничения использования территорий, установленные в соответствии с законодательством Российской Федерации, сведения о которых внесены в Единый государственный реестр недвижимости.

Схема территориального планирования позволит реализовать основные цели развития муниципального образования «Железногорский район» Курской области, которыми являются:

обеспечение устойчивого развития муниципального образования «Железногорский район» Курской области;

развитие инженерной, транспортной и социальной инфраструктур на территории муниципального образования «Железногорский район» Курской области;

сохранение и регенерации исторического и культурного наследия.

Схема территориального планирования выполнена в виде компьютерной геоинформационной системы и с технической точки зрения представляет собой компьютерную систему открытого типа, позволяющую расширять массивы информации по различным тематическим направлениям. Материалы Схемы территориального планирования представляют собой комплект, состоящий из диска с его электронным видом и на бумажном носителе.

Состав проектных материалов

В соответствии с Градостроительным кодексом Российской Федерации Схема территориального планирования включает в себя следующие материалы:

Том 1 «Положение о территориальном планировании»:

1. Цели и задачи территориального планирования.
2. Мероприятия по территориальному планированию.

Материалы положения о территориальном планировании в виде карт:

Карта планируемых границ поселений, населенных пунктов, входящих в состав муниципального района;

Карта объектов транспортной и инженерной инфраструктур;

Карта планируемого размещения объектов местного значения.

Том 2 «Материалы по обоснованию Схемы территориального планирования»:

1. Анализ состояния территории муниципального образования «Железногорский район» Курской области.

2. Обоснование предложений по территориальному планированию, этапы их реализации.

3. Перечень мероприятий по территориальному планированию.

4. Обоснование вариантов решения задач территориального планирования.

Материалы по обоснованию Схемы территориального планирования в виде карт:

Карта границ поселений, населенных пунктов, входящих в состав муниципального района;

Карта планируемого размещения объектов федерального и регионального значения;

Карта границ лесничеств и особо охраняемых природных территорий регионального и местного значения;

Карта использования территории с отображением зон с особыми условиями использования территорий;

Карта особой экономической зоны;

Карта объектов культурного наследия;

Карта современного использования территории.

Том 3 «Перечень и характеристика основных факторов риска возникновения чрезвычайных ситуаций природного и техногенного характера»:

Перечень основных факторов риска возникновения чрезвычайных ситуаций природного и техногенного характера.»;

Материалы по обоснованию Схемы территориального планирования в виде карт:

Карта территорий, подверженных риску возникновения чрезвычайных ситуаций природного и техногенного характера.»;

3) в разделе «Материалы по обоснованию проекта схемы территориального планирования»:

а) в наименовании слова «проекта схемы» заменить словом «Схемы»;

б) в подразделе 1.1 «Анализ состояния территории района»:

в наименовании слово «района» заменить словами «муниципального образования «Железногорский район» Курской области»;

в подразделе 1.1.1 «Общие сведения о районе»:

в абзаце первом слова «15564 человек» заменить словами «14687 человек»;

в абзаце четвертом слова «около 17,06 тыс.га» заменить словами «18,2350 га»;

в абзаце одиннадцатом подраздела «История образования района» слова «с законом Курской области от 07.11.2017 г. № 76-ЗКО «О преобразовании некоторых муниципальных образований Железногорского и Рыльского районов Курской области и внесении изменений в отдельные законодательные акты Курской области» (принят Курской областной Думой 26.10.2017 г.)» заменить словами «с Законом Курской области от 7 ноября 2017 года № 76-ЗКО «О преобразовании некоторых муниципальных образований Железногорского и Рыльского районов Курской области и внесении изменений в отдельные законодательные акты Курской области»;

в подразделе 1.1.3 «Природные условия и ресурсы»:

в таблице «Сведения о наличии водоемов с расположенными на них гидротехническими сооружениями на территории Железногорского района по состоянию на 01.01.2021г.» подраздела 1.1.3.2 «Гидрография, гидрология и ресурсы поверхностных вод» аббревиатуру «МО» заменить словами «муниципальное образование»;

в подразделе 1.1.3.4 «Лесные ресурсы»:

в абзаце первом слова «16,4 тыс. га» заменить словами «47794,2 га»;

абзацы второй - четвертый исключить;

подраздел 1.1.3.5 «Минерально-сырьевой комплекс» изложить в следующей редакции:

«Минерально-сырьевой комплекс

Территория всей Курской области, в том числе и муниципального образования «Железногорский район» Курской области, расположена на древней Восточно-Европейской (или Русской) платформе, в центральной

части Воронежской антеклизы, где кристаллический складчатый фундамент из пород архея и протерозоя подходит близко к поверхности, а покров осадочных пород тонок. Ближе всего к поверхности (местами от 80 до 40 м) фундамент залегает на северо-западе района, что сделало возможной открытую добычу железных руд из его древнейших кристаллических пород в районе города Железногорска. Для сравнения: по мере приближения к юго-западу фундамент погружается на глубину от 140 - 130 м по линии Курск – Беседино и до 400 - 500 м на крайнем юго-западе района. Формирование пород фундамента продолжалось около трех миллиардов лет. Из остывающей магмы кристаллизовались граниты и другие магматические породы, различные руды металлов. При этом формировались и железистые кварциты-бедные руды Курской магнитной аномалии (далее – КМА) с содержанием железа от 30 - 40 %.

Для справки: площадь железорудного бассейна КМА составляет 160 тыс. км², занимает почти полностью территорию Курской и Белгородской областей и части соседних Воронежской, Орловской, Брянской и Харьковской областей. По общим запасам железных руд (до 10 триллионов тонн) КМА занимает первое место среди железорудных бассейнов мира.

1) Руда. Железные руды КМА представлены двумя типами – богатыми и бедными. Богатые руды содержат 48 - 69 % железа и являются продуктами разрушения и преобразования бедных железистых кварцитов, метаморфических пород с содержанием железа 30 - 40 %. Курская область расположена в центре Курской железорудной провинции – крупнейшего в мире железорудного бассейна, известного как КМА. Ее залежи оцениваются в 200 - 210 млрд. тонн, что составляет около 50 % железорудных запасов на планете.

На территории Курской области имеется несколько крупных разведанных месторождений железных руд.

Михайловское железорудное месторождение КМА открыто в 1950 году, считается крупнейшим в России и представляет собой мощную рудную полосу шириной 2,5 и протяженностью 7 км. Месторождение изучалось и описывалось Льговской геологической экспедицией в период с 1951 по 1956 годы. Залежи железной руды составляют свыше 14 млрд. т и залегают на глубине 27 - 150 м от поверхности, представлены богатыми рудами, содержащими до 54 - 58 % железа и железистыми кварцитами. В результате обогащения содержание железа в концентратах (и окатышах) увеличивается до 67 - 68 %;

Курбакинское железорудное месторождение КМА;

Лев – Толстовское железорудное месторождение КМА;

Копенское железорудное месторождение КМА.

На территории муниципального образования «Железногорский район» Курской области АО «Михайловский ГОК им. А.В. Варичева» ведется промышленная разработка месторождений железной руды. Развиты два главных типа руд – бедные, но в значительной части рентабельно

обогащаемые, с содержанием железа от 32 до 38,8 %; и богатые, содержание железа в которых составляет 53,6 - 61,6 %. Богатые руды открыты в 1931 году. Площадь – около 120 тыс. км². Содержание железа в богатых рудах – до 66 %. Запасы по Курской области составляют свыше 560 млрд. т, не окисленные железистые кварциты – 10469,13 млн. т, окисленные железистые кварциты – 2901,34 млн. т. Месторождения разрабатываются открытым и подземным способами. На сегодня единственным месторождением, на котором добываются открытым способом железные руды, является Михайловское железорудное месторождение. Переработкой и производством продукции железной руды занимается добывающее предприятие – недропользователь АО «Михайловский ГОК им. А.В. Варичева», которое обеспечивает в настоящее время железорудным сырьем металлургические предприятия центра России, Урала, Западной Сибири, а также ряд стран ближнего и дальнего зарубежья.

Пески строительные и силикатные разведаны на 84 месторождениях. На балансе числятся запасы по 35 месторождениям в количестве 64,5 млн. м³. Объем добычи в 2005 г. по 12 месторождениям (включая пески вскрыши Михайловского железорудного месторождения) составил 396,6 тыс. м³. В районе практически все действующие предприятия обеспечены необходимым сырьем для строительных работ.

2) Торф. Месторождения: Курбакинское, Остаповское, Ст.Бузское, Трояновское.

3) Песок. Повсеместно распространены напластования юрского периода – мелководные морские сизые и темно-серые пески и глины с богатой фауной ископаемых моллюсков. Образую толщу от 40 до 100 м, они на севере области вскрываются реками Свапой, Кшенью и Олымом, а на юго-западе уходят на глубину до 300 - 400 м от поверхности.

Месторождения: Громашовское, Ратмановское, Н.-Бузское.

4) Глина. Месторождения: Михайловское, Железногорское, Ратмановское, Б.-Бобровское.

5) Мел. Отложения меловой системы занимают в геологическом строении района особое место. Они образуют большую часть осадочного покрова, имея мощность от 100 - 150 м на севере до 250 - 300 м на юго-западе, где их уклон составляет до 4 мкм.

Месторождение «Лоски» – 1 - 2 тысячи тонн в год.

6) Минеральные краски. Месторождения имеют местное значение. Представлены отходами АО «Михайловский ГОК им. А.В. Варичева». Вишнево-красные и желто-бурые гематит-мартитовые рыхлые руды. Пригодны для изготовления сурика сухого и пигмента для клеевых и фасадных известково-цементных красок.

7) Золото и платина. Золоторудные и платиновые проявления выявлены в пределах Воскресеновской золоторудной зоны, Прилепско-Мальцевской золото-платинометалльной зоны Тим-Ястребовской структуры и как попутные компоненты – в железных рудах Михайловского месторождения. Кроме того, в двух пунктах в осадочном чехле установлены

прямые признаки россыпного золота.

По состоянию на 15.02.2023 года в Государственном реестре участков недр, предоставленных в пользование, и лицензий на пользование недрами, предусмотренной статьей 28 Закона Российской Федерации от 21 февраля 1992 года № 2395-1 «О недрах» (общераспространенные полезные ископаемые), в границах муниципального образования «Железнодорожный район» Курской области зарегистрированы следующие лицензии на пользование недрами:

КРС 80006 ТЭ от 23.05.2006 с целевым назначением – разведка и добыча ОПИ – песка на северном фланге Громашевского месторождения, выданная АО «Агропромдор» со сроком действия до 01.01.2026. Остаток балансовых запасов песка по состоянию на 01.01.2023 по кат.: В – 126,32 тыс. м³, С₁ – 22,29 тыс. м³, В+С₁ – 148,61 тыс. м³; забалансовые запасы составляют 128,39 тыс. м³. Площадь уточненного горного отвода – 7,9 га.

Географические координаты угловых точек горного отвода (система координат: ГСК-2011):

1. 52°13'55,22» СШ, 35°24'26,67» ВД;
2. 52°13'56,42» СШ, 35°24'25,47» ВД;
3. 52°14'03,12» СШ, 35°24'48,67» ВД;
4. 52°14'05,22» СШ, 35°25'01,37» ВД;
5. 52°14'03,72» СШ, 35°25'01,37» ВД;
6. 52°14'03,62» СШ, 35°25'00,87» ВД;
7. 52°14'01,72» СШ, 35°25'02,07» ВД;
8. 52°14'01,12» СШ, 35°25'04,97» ВД;
9. 52°13'59,42» СШ, 35°25'05,37» ВД;
10. 52°13'58,42» СШ, 35°24'51,67» ВД;
11. 52°13'55,92» СШ, 35°24'38,67» ВД;
12. 52°13'56,62» СШ, 35°24'38,47» ВД;
13. 52°13'59,92» СШ, 35°24'46,37» ВД;
14. 52°14'00,22» СШ; 35°24'46,17» ВД;
15. 52°13'57,82» СШ; 35°24'34,47» ВД;

КРС 80152 ТЭ от 03.07.2018 с целевым назначением – разведка и добыча ОПИ – песка на Громашевском месторождении, выданная АО «Специализированный застройщик ЗЖБИ-3» со сроком действия до 01.01.2024. Остаток балансовых запасов песка по состоянию на 01.01.2023 по категории С₁ составляет 227,19 тыс. м³. Площадь уточненного горного отвода – 22,26 га. Географические координаты угловых точек горного отвода (система координат: ГСК-2011):

1. 52°13'46,03» СШ, 35°24'18,37» ВД;
2. 52°13'46,43» СШ, 35°24'28,87» ВД;
3. 52°13'50,83» СШ, 35°24'38,37» ВД;
4. 52°13'54,73» СШ, 35°24'40,37» ВД;
5. 52°13'56,53» СШ, 35°24'53,77» ВД;
6. 52°13'57,03» СШ, 35°25'06,77» ВД;

7. 52°13'51,33» СШ, 35°25'18,37» ВД;
8. 52°13'52,43» СШ, 35°25'06,97» ВД;
9. 52°13'51,53» СШ, 35°24'58,87» ВД;
10. 52°13'51,63» СШ, 35°24'57,07» ВД;
11. 52°13'50,83» СШ, 35°24'55,67» ВД;
12. 52°13'50,73» СШ, 35°24'53,37» ВД;
13. 52°13'44,33» СШ, 35°24'50,37» ВД;
14. 52°13'43,93» СШ, 35°24'44,67» ВД;
15. 52°13'42,03» СШ, 35°24'35,27» ВД;
16. 52°13'41,63» СШ, 35°24'29,67» ВД;
17. 52°13'41,03» СШ, 35°24'24,47» ВД;
18. 52°13'40,03» СШ, 35°24'19,07» ВД;
19. 52°13'41,13» СШ, 35°24'15,37» ВД;

КРС 80166 ТЭ от 02.10.2020 с целевым назначением – разведка и добыча ОПИ – песка на первом участке недр Ратмановского месторождения, выданная АО «Михайловский ГОК им. А.В. Варичева», со сроком действия до 01.01.2033. Остаток балансовых запасов обводненных песков по состоянию на 01.01.2023 составляет по кат.: В – 574,50 тыс. м³, С₁ – 682,00 тыс. м³, В+С₁ – 1256,50 тыс. м³, С₂ – 399,00 тыс. м³. Площадь уточненного горного отвода – 20,1 га.

Географические координаты угловых точек уточненного горного отвода (система координат: ГСК-2011):

1. 52°13'13,33" СШ, 35°21'29,56" ВД;
2. 52°13'05,41" СШ, 35°21'38,50" ВД;
3. 52°13'03,16" СШ, 35°21'36,20" ВД;
4. 52°12'59,56" СШ, 35°21'31,87" ВД;
5. 52°12'55,95" СШ, 35°21'30,37" ВД;
6. 52°12'52,27" СШ, 35°21'30,26" ВД;
7. 52°12'54,33" СШ, 35°21'24,03" ВД;
8. 52°12'57,70" СШ, 35°21'05,81" ВД;
9. 52°12'59,23" СШ, 35°21'07,58" ВД;
10. 52°13'02,27" СШ, 35°21'11,69" ВД;
11. 52°13'09,47" СШ, 35°21'20,41" ВД;

КРС 80160 ТЭ от 27.02.2019 с целевым назначением – разведка и добыча общераспространенного полезного ископаемого – суглинков на участке недр Михайловского месторождения, выданная ООО «Железный город», со сроком действия до 01.01.2030. Остаток балансовых запасов суглинков по состоянию на 01.01.2023 по кат.: А – 154,87 тыс. м³; В – 342,59 тыс. м³; А+В – 497,46 тыс. м³. Площадь уточненного горного отвода – 7,8 га.

Географические координаты угловых точек горного отвода (система координат: ГСК-2011):

1. 52°14'36,92" СШ, 35°22'01,76" ВД;
2. 52°14'42,42" СШ, 35°22'07,56" ВД;
3. 52°14'46,52" СШ, 35°22'11,86" ВД;

4. 52°14'45,12" СШ, 35°22'22,86" ВД;
5. 52°14'41,01" СШ, 35°22'18,76" ВД;
6. 52°14'38,72" СШ, 35°22'16,46" ВД;
7. 52°14'35,32" СШ, 35°22'16,06" ВД;
8. 52°14'34,92" СШ, 35°22'14,16" ВД;
9. 52°14'35,22" СШ, 35°22'09,86" ВД;

КРС 80169 ТП от 16.07.2021 с целевым назначением – геологическое изучение в целях поисков и оценки месторождения общераспространенного полезного ископаемого – песка на участке недр местного значения «Карманово», выданная АО «Агропромдор», со сроком действия до 16.07.2026. Утвержденные по состоянию на 01.01.2023 балансовые запасы песка по категории С₁ составляют 1807,99 тыс. м³ (заключение ТКЗ Курскоблприроднадзора от 21.02.2022 № 2). Площадь геологического отвода участка недр местного значения «Карманово» – 18,7 га.

Географические координаты угловых точек геологического отвода участка недр местного значения (система координат: ГСК-2011):

№№ угловых точек контура горного отвода	Географические координаты					
	В, С.Ш.			Л, В.Д.		
1	2			3		
1	52	13	02,92	35	22	26,07
2	52	13	03,34	35	22	29,78
3	52	13	04,26	35	22	32,58
4	52	13	06,49	35	22	36,54
5	52	13	07,17	35	22	48,53
6	52	13	05,69	35	22	57,84
7	52	13	04,82	35	22	58,54
8	52	13	04,59	35	22	59,01
9	52	13	05,02	35	23	00,67
10	52	13	04,77	35	23	03,49
11	52	13	03,82	35	23	06,87
12	52	13	02,88	35	23	08,43
13	52	13	02,55	35	23	08,36
14	52	13	01,84	35	23	08,56
15	52	13	00,70	35	23	06,85
16	52	12	59,37	35	23	00,12
17	52	12	57,75	35	23	00,43
18	52	12	56,90	35	23	02,22
19	52	12	56,02	35	23	01,92
20	52	12	55,27	35	22	59,72

1	2			3		
21	52	12	54,83	35	22	56,01
22	52	12	57,08	35	22	55,03
23	52	12	57,73	35	22	54,20
24	52	12	59,16	35	22	50,45
25	52	12	57,76	35	22	50,19
26	52	12	57,83	35	22	47,59
27	52	12	57,82	35	22	45,25
28	52	12	57,54	35	22	42,41
29	52	12	57,72	35	22	40,02
30	52	12	57,52	35	22	36,97
31	52	12	57,43	35	22	32,74
32	52	12	58,64	35	22	27,58
33	52	12	58,80	35	22	26,57

КРС 000031 ТЭ от 08.02.2022 с целевым назначением – разведка и добыча полезных ископаемых на участке недр местного значения «Участок №1 Железногорского месторождения суглинков», выданная АО «Железногорский кирпичный завод», со сроком действия до 10.02.2027. Балансовые запасы ОПИ – суглинков по категории А составляют 825,5 тыс. м³. Площадь уточненного горного отвода – 9,9 га.

Географические координаты угловых точек геологического отвода участка недр местного значения (система координат: ГСК-2011):

№№ угловых точек контура горного отвода	Географические координаты					
	В, С.Ш.			L, В.Д.		
1	52	23	47,51	35	26	04,37
2	52	23	48,31	35	26	06,77
3	52	23	48,99	35	26	09,09
4	52	23	50,39	35	26	13,92
5	52	23	51,73	35	26	18,61
6	52	23	52,49	35	26	20,99
7	52	23	53,21	35	26	23,29
8	52	23	54,82	35	26	28,03
9	52	23	51,62	35	26	30,52
10	52	23	48,36	35	26	33,36
11	52	23	48,09	35	26	30,71
12	52	23	47,66	35	26	28,21
13	52	23	46,11	35	26	23,37
14	52	23	44,63	35	26	18,47
15	52	23	44,08	35	26	16,36
16	52	23	43,29	35	26	13,79
17	52	23	41,98	35	26	08,97
18	52	23	44,68	35	26	06,72

В нераспределенном фонде недр на территории муниципального образования «Железногорский район» Курской области числятся следующие месторождения общераспространенных полезных ископаемых:

участок недр местного значения «Новый Бузец 2», включенный в Перечень участков недр местного значения на территории Курской области, содержащих общераспространенные полезные ископаемые. Остаток балансовых запасов песков по состоянию на 01.01.2023 по категории С₁ составляет 227,20 тыс. м³, в том числе сухих – 21,05 тыс. м³, обводненных – 206,15 тыс. м³. Площадь участка недр местного значения – 5,0 га.

Географические координаты угловых точек участка недр местного значения «Новый Бузец 2» (система координат: ГСК-2011):

1. 52° 10' 50,42» СШ, 35° 28' 27,78» ВД;
2. 52° 10' 47,02» СШ, 35° 28' 20,28» ВД;
3. 52° 10' 44,62» СШ, 35° 28' 22,68» ВД;
4. 52° 10' 44,32» СШ, 35° 28' 23,08» ВД;
5. 52° 10' 43,52» СШ, 35° 28' 24,28» ВД;
6. 52° 10' 43,12» СШ, 35° 28' 24,88» ВД;
7. 52° 10' 42,12» СШ, 35° 28' 25,98» ВД;
8. 52° 10' 41,52» СШ, 35° 28' 26,38» ВД;
9. 52° 10' 40,92» СШ, 35° 28' 26,98» ВД;
10. 52° 10' 40,52» СШ, 35° 28' 27,48» ВД;
11. 52° 10' 42,02» СШ, 35° 28' 37,17» ВД;
12. 52° 10' 44,12» СШ, 35° 28' 35,18» ВД;

второй участок Ратмановского месторождения. Остаток балансовых запасов песка по состоянию на 01.01.2023 по категории С₁ составляет 664,76 тыс. м³. Площадь участка недр местного значения – 8,1 га.

Географические координаты угловых точек второго участка Ратмановского месторождения (система координат: ГСК-2011):

1. 52°12'51,08" СШ, 35°21'33,45" ВД;
2. 52°12'50,20" СШ, 35°21'27,77" ВД;
3. 52°12'49,94" СШ, 35°21'22,70" ВД;
4. 52°12'49,35" СШ, 35°21'13,92" ВД;
5. 52°12'54,80" СШ, 35°21'06,27" ВД;
6. 52°12'54,18" СШ, 35°20'59,68" ВД;
7. 52°12'54,21" СШ, 35°20'54,89" ВД;
8. 52°12'58,17" СШ, 35°21'03,20" ВД;
9. 52°12'57,59" СШ, 35°21'05,68" ВД;
10. 52°12'54,50" СШ, 35°21'22,75" ВД;

Лоски залежь (ОПИ – мел), расположенная в Железногорском районе Курской области в 11 км на юг от г. Железногорска, вблизи западной окраины сл. Михайловки, на правом берегу р. Свапы. Площадь залежи в границах оцененных запасов 25,7 тыс. м² (2,57 га).

Географические координаты центра горного отвода (система координат: ГСК-2011):

- 52°13'36,21" СШ, 35°20'24,51" ВД;

Новый Бузец участок (ОПИ – песок), расположенный в Железнодорожном районе, в 10 км юго-восточнее от сл. Михайловки, в 250 м к северо-востоку от с. Новый Бузец, примыкает к северо-западному флангу разведанного месторождения песка Новый Бузец.

Географические координаты центра горного отвода (система координат: ГСК2011):

52°10'38,41" СШ, 35°28'56,41" ВД;

Большебобровское месторождение (ОПИ – суглинок, глина), расположенное в Железнодорожном районе Курской области, в 17 - 18 км от г. Железнодорожска на восток, юго-восточнее с. Большебоброво. Площадь месторождения в границах разведанных запасов 135,0 тыс. м² (13,5 га).

Географические координаты центра горного отвода (система координат: ГСК-2011):

52°18'08,71" СШ, 35°37'56,81" ВД;

месторождение Новый Бузец (ОПИ – песок), расположенное на северо-восточной окраине с. Новый Бузец Железнодорожного района, в 10 км к юго-востоку от сл. Михайловки. Площадь месторождения в границах разведанных запасов 136,0 га.

Географические координаты центра горного отвода (система координат: ГСК-2011):

52°10'19,41" СШ, 35°29'14,51" ВД;

Железнодорожское месторождение суглинков, расположенное в Железнодорожном районе Курской области, в 5 - 6 км северо-восточнее от г. Железнодорожска, в 2 км севернее от автомагистрали Москва – Киев, в 5 км восточнее от ж.д. станции Михайловский Рудник, в 1 км восточнее д. Рясник муниципального образования «Волковский сельсовет» Железнодорожского района Курской области. Площадь месторождения в границах разведанных запасов 969,9 тыс. м² (97 га), в том числе кат. А – 154,7 тыс. м², кат. В – 178,6 тыс. м², кат. С₁ – 636,6 тыс. м².

Географические координаты центра горного отвода (система координат: ГСК-2011):

52°23'52,21" СШ, 35°26'08,31" ВД.»;

в подразделе 1.1.4 «Административно-территориальное устройство района»:

таблицу «Муниципальные образования Железнодорожского района» изложить в следующей редакции:

«Таблица - Муниципальные образования Железнодорожского района Курской области

№ п.п.	Наименование сельсовета	Общая площадь, га.	Расстояние от райцентра, км.	Число населенных пунктов, ед.	Численность наличного населения (на нач. 2023г.), чел.
1	2	3	4	5	6
1	Андросовский сельсовет	6040	25	6	271
2	Веретинский сельсовет	2930	5	7	699

1	2	3	4	5	6
3	Волковский сельсовет	5700	15	13	376
4	Городновский сельсовет	11430	35	6	703
5	Кармановский сельсовет	12283	25	8	939
6	Линецкий сельсовет	12297	35	17	989
7	Михайловский сельсовет	4384	16	6	2828
8	Новоандросовский сельсовет	514	31	3	755
9	Разветьевский сельсовет	13968	6	19	1860
10	Рышковский сельсовет	16446	25	16	1107
11	Студенокский сельсовет	4234	3	5	2155
12	Троицкий сельсовет	8568	36	4	502
13	поселок Магнитный	335	19	1	1503
	ИТОГО	99103	-	111	14687

»;

в подразделе «Основные принципы территориальной организации»:

в абзаце первом слова «Схемы территориального планирования Железногорского района Курской области» заменить словами «Схемы территориального планирования»;

в абзаце седьмом аббревиатуру «РФ» заменить словами «Российской Федерацией»;

в подразделе «Принципы территориальной организации местного самоуправления»:

в абзаце шестнадцатом аббревиатуру «РФ» заменить словами «Российской Федерации»;

в абзаце двадцатом аббревиатуру «РФ» заменить словами «Российской Федерации»;

в абзаце двадцать втором слова «в ГрК РФ от 29.12.04» заменить словами «в Градостроительном кодексе Российской Федерации»;

в подразделе 1.1.5 «Экономическая база»:

в абзаце втором после рисунка 1 «Отраслевая структура занятости Железногорского района на 01.01.2020 года» подраздела «Агропромышленный комплекс» последнее предложение изложить в следующей редакции: «Общая земельная площадь муниципального образования «Железногорский район» Курской области (без районного центра) составляет 99103 га, в том числе леса – 18,2350 га, земель водного фонда – 4408,1 га.»;

в абзаце первом подраздела «Использование земель сельскохозяйственного назначения»:

слова «МО «Железногорский район»» заменить словами «муниципального образования «Железногорский район» Курской области»;

слова «с Земельным кодексом РФ» заменить словами «с Земельным кодексом Российской Федерации»;

в абзаце втором аббревиатуру «ВРП» заменить словами «валовый региональный продукт»;

в абзаце шестом подраздела «Характеристика современного состояния» аббревиатуру «КРС» заменить словами «крупного рогатого скота (далее – КРС)»;

в абзаце шестом подраздела «Пространственная организация» аббревиатуру «МО» заменить словами «муниципальные образования»;

в подразделе 1.1.6 «Население»:

абзац второй подраздела «Демографическая ситуация» изложить в следующей редакции:

«За исследуемый период наблюдается снижение общей численности населения. Так, в 2002 году она составляла 18192 человек. На 01.01.2023 года численность населения составила 14687 человек.»;

в подразделе «Система расселения»:

абзац первый изложить в следующей редакции:

«Число жителей муниципального образования «Железнодорожный район» Курской области без учета районного центра на 01.01.2023 года составляет 14687 человек.»;

в абзаце после таблицы «Численность сельского населения Железнодорожного района в разрезе муниципальных образований и населенных пунктов на 01.01.2021 г.» аббревиатуру «МО» заменить словами «муниципальных образований»;

таблицу «Численность сельского населения Железнодорожного района в разрезе муниципальных образований и населенных пунктов на 01.01.2021 г.» исключить;

в подразделе 1.1.8 «Инженерная инфраструктура»:

в абзаце первом после таблицы 2 «Перечень подстанций Железнодорожного района» подраздела «Электроснабжение» слова «АО «Михайловский ГОК» заменить словами «АО Михайловский ГОК им. А.В. Варичева»;

абзаце первом подраздела «Система связи» слова «через АТС» заменить словами «через автоматические телефонные станции (далее – АТС)»;

в) в подразделе 1.2 «Обоснование предложений по территориальному планированию, этапы их реализации»:

в подразделе 1.2.1 «Комплексная оценка условий развития территории. Проблемы и приоритеты развития территории»:

таблицу «Комплексная оценка территории Железнодорожного района» изложить в следующей редакции:

«Таблица - Комплексная оценка территории муниципального образования «Железнодорожный район» Курской области

№ п/п	Факторы оценки	Результаты оценки
1	2	3
I	Природные условия и ресурсы	
1	Почвенно-климатические ресурсы	Климат района умеренно континентальный со среднегодовой температурой воздуха плюс 5,4 °С. В структуре почвенного покрова района наибольший удельный вес имеют темно-серые и серые лесные почвы.

1	2	3
2	Инженерно-геологические условия	Рельеф района волнистый вследствие развитой овражно-балочной сети
3	Гидрология	Гидрографическая сеть района представлена реками: Свапа (197 км), Усожа (96 км), Смородинка, Песочная (26 км), Речица (23 км), Чернь (40 км). Основными источниками водоснабжения являются подземные воды.
4	Минерально-сырьевые ресурсы	Минерально-сырьевая база района представлена месторождениями железной руды, строительных песков, торфа, мела, золота-платины В районе имеется 4 месторождения железной руды: Михайловское, Курбакинское, Лев-Толстовское, Копенское.
5	Лесные ресурсы	Площадь, покрытая лесом, составляет 47794,2 тыс. га
6	Рекреационный потенциал	На территории Железногорского района Курской области учтено 60 памятников истории и культуры, в т.ч. охраняемых государством – 31 (археологии – 4, архитектуры – 1, истории – 26), выявленных – 29 (археологии – 14, архитектуры – 5, истории – 9, искусства).
7	Приоритетные природоохранные проблемы	Расчистка русла реки Свапа (2,7 км); Строительство районного полигона ТКО (Веретенинский сельсовет до 2025 г.); Обеспечение безопасного хранения и утилизации химических средств защиты растений; Строительство очистных сооружений в сл. Михайловка (до 2025 г.); Строительство биотермической ямы (Андросовский сельский совет, около хвостового хранилища МГОКа); Ремонт водопроводных систем в с. Разветье, с. Карманово; Расширение видового состава Кармановского дендрария (до 2030 г.); Инвентаризация дачных и коттеджных поселений; Известкование загрязненных радионуклидами земель (до 2030 г.).
II	Социальная инфраструктура	
1	Культурно-бытовое обслуживание	Сфера образования Железногорском районе представлена 13 общеобразовательными организациями, 6 дошкольными образовательными организациями и 1 организацией дополнительного образования. Медицинское обслуживание жителей района осуществляют ОБУЗ «Железногорская центральная районная больница» в сл. Михайловка, 3 врачебных амбулатории (Курбакинская, Студенокская, Новоандросовская). На территории района расположено 17 фельдшерско-акушерских пунктов. Функционируют 17 клубных учреждений культуры и 20 библиотек
III	Транспортная инфраструктура	
1	Внешний транспорт	Внешние связи поселения обеспечены автомобильным транспортом. Транспортная сеть развита удовлетворительно К преимуществам транспортно-географического положения района можно отнести: прохождение по его территории федеральной трассы «Тросна – Калиновка»; соседство с Орловской областью, через территорию района осуществляется прямая железнодорожная связь областных центров.

1	2	3
IV	Инженерная инфраструктура	
1	Водоснабжение	Извлечение подземных вод из недр осуществляется одиночными скважинами, централизованными водозаборами, шахтными колодцами. Система водоснабжения Железногорского района представлена водопроводами в количестве 27 единиц, одиночное протяжение уличных водопроводных сетей на 01.01.2020 г. составило 121 км.
2	Канализация	На начало 2008 г. в районе функционировало 7 канализаций, сельские населенные пункты в основном не имеют канализации. Общая протяженность уличной канализационной сети Железногорского района на 01.01.2020 г. составляет 19,3 км, 35% из нее нуждается в замене. Всего по району пропущено сточных вод через очистные сооружения 555 тыс. м ³ ~1520 м ³ /сут.
3	Теплоснабжение	Теплоснабжение жилищного фонда и объектов соцкультбыта района осуществляется от 6-ти котельных. Отпуск тепловой энергии за 2020 г. по Железногорскому району составил 30,4 тыс. Гкал. Топливом для котельных служит газ.
4	Газоснабжение	Газоснабжение Железногорского района осуществляется от 2-х газораспределительных станций: ГРС г. Железногорск (фактическая производительность 54 тыс. м ³ /час) и ГРС г. Фатеж (фактическая производительность – 1,5 тыс. м ³ /час). На территории района имеется 11 газораспределительных пунктов.
5	Электроснабжение	Электроснабжение потребителей Железногорского района Курской области осуществляется от электрических сетей филиала ПАО «МРСК Центр» - «Курскэнерго». На территории района расположены семь подстанций 110кВ и шесть подстанций 35кВ. Подстанция Железногорская 330/220/110 кВ расположена в северо-восточной части района.
6	Связь	Стационарная телефонная связь в районе осуществляется через АТС общей монтированной емкостью 2924 номеров. На АТС находится в эксплуатации 29 км воздушных, 1392 км кабельных линий связи. Телефонная связь имеется во всех населенных пунктах и составляет 2502 абонента
		В Железногорском районе установлено 107 таксофонов.
		На территории района расположены 8 базовых станций сотовой связи в населенных пунктах: с. Линец, сл. Михайловка, п. Студенок.
7	Санитарная очистка	На территории Железногорского района не имеется полигона ТКО, соответствующего существующим требованиям. Для утилизации ТКО и отходов используется типовой полигон, расположенный в городской черте. Официальных свалок ТКО на территории Железногорского района также не предусмотрено. В 2020 г. на территории Железногорского района (по всем МО) выявлено и ликвидировано 83 свалки. Ежегодно образуется и утилизируется от промышленных и сельскохозяйственных предприятий около 850 тонн, от муниципальных образований образуется около 400 тонн, из них утилизируется на городском полигоне около 200 тонн. Свалок и полигонов для утилизации и захоронения промышленных отходов на территории района не выявлено.
V	Территориальные ресурсы	Доля площади земель, вовлеченных в сельское хозяйство, в общей площади территории позволяет оценить степень

1	2	3
		использования земельного потенциала территории. Площадь земель сельскохозяйственного назначения в районе составляет 15,6 тыс. га (22,2 % от общей площади земель) Район располагает территориальными ресурсами для развития зоны интенсивного градостроительного освоения
VI	Экономическая база	На территории Железногорского района производится около 2% зерновых культур, 8% технических культур от валового производства по Курской области Доля животноводческой продукции в производстве продукции животноводства по Курской области составляет не менее 22%. К предприятиям животноводческой отрасли района относятся, в первую очередь, птицефабрика ОАО «Красная поляна +», другие производственные центры. В структуре стоимости продукции сельского хозяйства Железногорского района животноводство имеет удельный вес не менее 80 %, в т.ч. птицеводство – не менее 57 %. Основной отраслью промышленности в районе является пищевая и перерабатывающая. Важнейший производитель отрасли – ОАО «Красная Поляна+».
VII	Трудовые ресурсы (демографическая ситуация, система расселения)	В Железногорском районе на конец 2019 г. проживало 15,5 тыс. человек или 1,6% жителей Курской области. В производственной сфере занято 67% всего работающего населения, еще 13% задействовано в сфере услуг. Остальное занятое население трудится в бюджетном секторе.

»;

в абзаце третьем подраздела «Территории развития малых форм бизнеса» слово «схемой» заменить словом «Схемой»;

в подразделе 1.2.2 «Этапы реализации предложений по территориальному планированию»:

абзац второй изложить в следующей редакции:

«Расчетный срок Схемы территориального планирования - 2031 год. Численность населения на расчетный срок составит 14687 чел.»;

в абзаце четвертом слова «ОАО «Михайловский ГОК» заменить словами «АО «Михайловский ГОК им. А.В. Варичева»;

в абзаце семнадцатом слова «ОАО «Михайловский ГОК» заменить словами «АО «Михайловский ГОК им. А.В. Варичева»;

г) в подразделе 1.3 «Перечень мероприятий по территориальному планированию»:

в абзаце первом слова «схемы территориального планирования Железногорского района» заменить словами «Схемы территориального планирования»;

наименование таблицы изложить в следующей редакции: «Таблица - Проектные предложения Схемы территориального планирования»;

д) в подразделе 1.4 «Обоснование вариантов решения задач территориального планирования. Варианты планируемого развития территории»:

в абзаце втором слова «Схемой территориального планирования Железнодорожного района» заменить словами «Схемой территориального планирования»;

в подразделе «Сценарий инновационно-прорывной»:

абзацы девятый - двенадцатый изложить в следующей редакции:

«Федерального закона от 6 октября 2003 года № 131-ФЗ «Об общих принципах организации местного самоуправления в Российской Федерации»;

постановления Правительства Российской Федерации от 20 марта 2003 г. № 165 «О внесении изменений и дополнений в порядок разработки и реализации федеральных целевых программ и межгосударственных целевых программ, в осуществлении которых участвует Российская Федерация»;

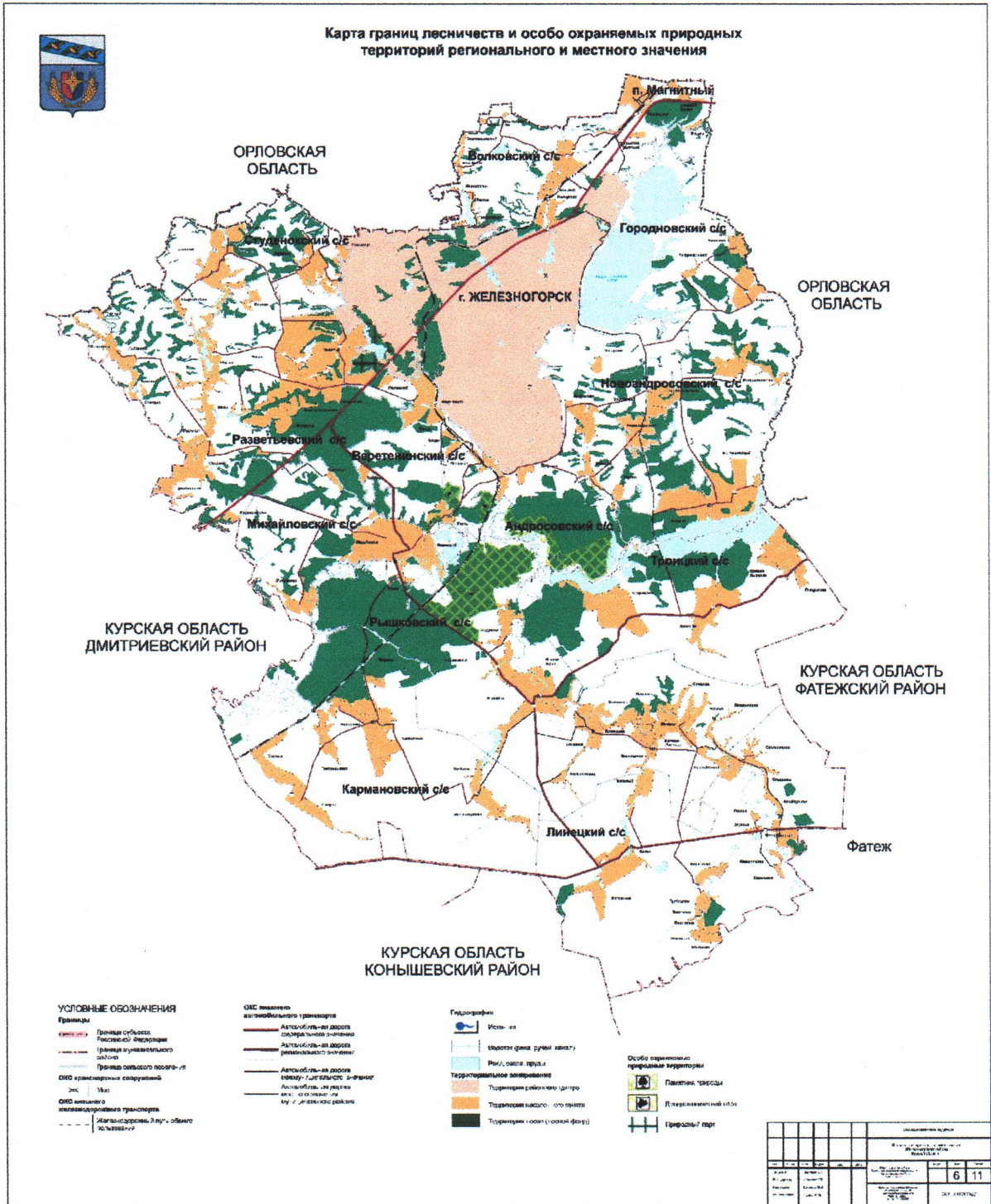
Стратегии социально-экономического развития Курской области на период до 2030 года;

Схемы территориального планирования Курской области.»;

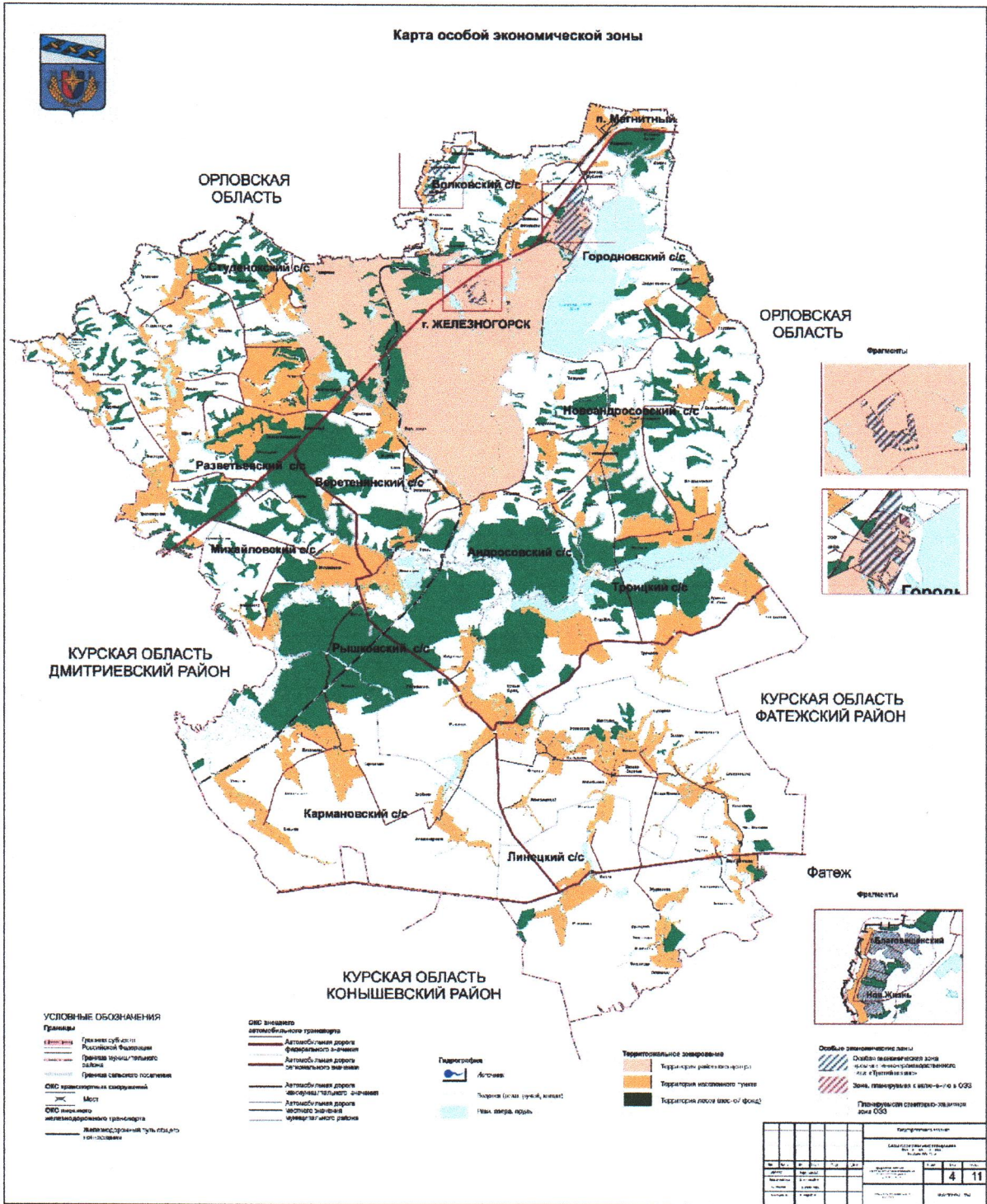
в абзаце четырнадцатом слова «Программу экономического и социального развития Курской области» заменить словами «Стратегию социально-экономического развития Курской области на период до 2030 года»;

3) дополнить Картой границ поселений, населенных пунктов, входящих в состав муниципального района, Картой планируемого размещения объектов федерального и регионального значения, Картой границ лесничеств и особо охраняемых природных территорий регионального и местного значения, Картой использования территории с отображением зон с особыми условиями использования территорий, Картой особой экономической зоны, Картой объектов культурного наследия, Картой современного использования территории следующего содержания:

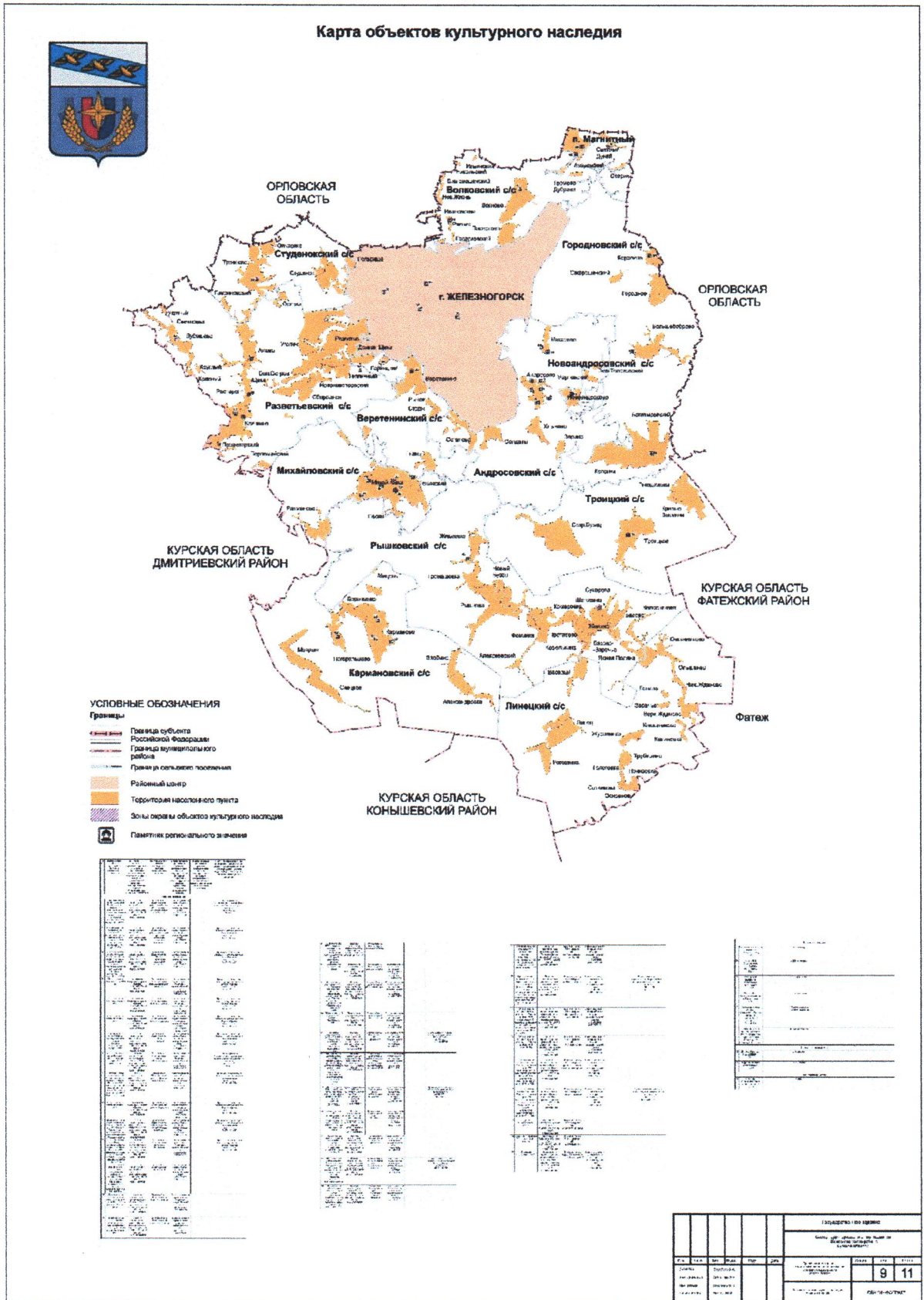
Карта границ лесничеств и особо охраняемых природных территорий регионального и местного значения



Карта особой экономической зоны



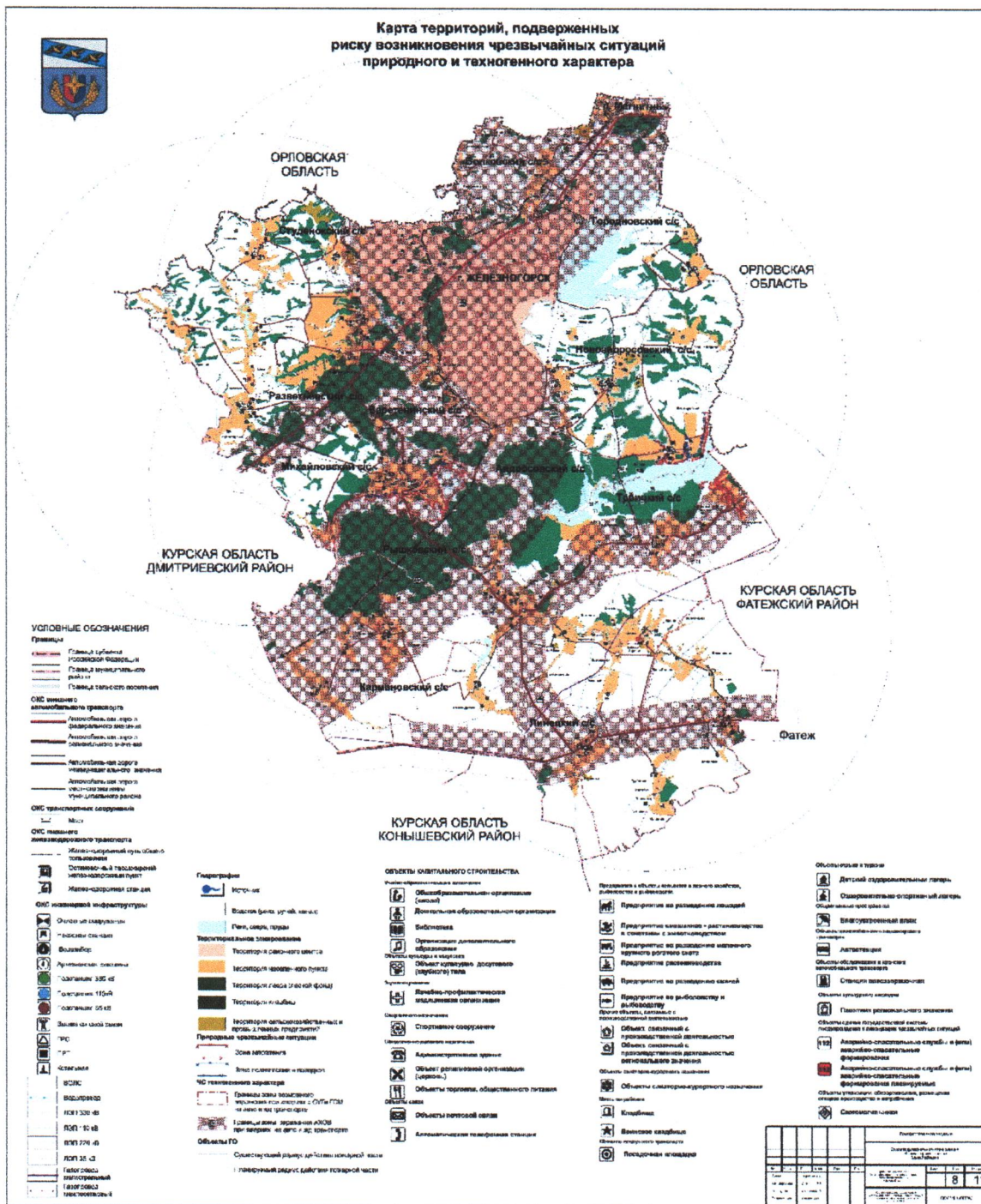
Карта объектов культурного наследия



3. В томе 3 «Перечень основных факторов риска возникновения чрезвычайных ситуаций природного и техногенного характера»:

1) дополнить Картой территорий, подверженных риску возникновения чрезвычайных ситуаций природного и техногенного характера, следующего содержания:

«Карта территорий, подверженных риску возникновения чрезвычайных ситуаций природного и техногенного характера»



2) Карту территорий, подверженных риску возникновения чрезвычайных ситуаций природного и техногенного характера в Железнодорожном районе, признать утратившей силу.