

**КОМИТЕТ АРХИТЕКТУРЫ И ГРАДОСТРОИТЕЛЬСТВА
КУРСКОЙ ОБЛАСТИ**

Р Е Ш Е Н И Е

« 8 » декабря 2023 года

№ 01-12/413

г. Курск

**О внесении изменений в Правила землепользования и застройки
муниципального образования «поселок Кировский»
Пристенского района Курской области**

В соответствии с Градостроительным кодексом Российской Федерации, Законом Курской области от 7 декабря 2021 года № 109-ЗКО «О перераспределении отдельных полномочий между органами местного самоуправления поселений, муниципальных районов Курской области и органами государственной власти Курской области в области градостроительной деятельности», постановлением Администрации Курской области от 28.02.2022 № 171-па «Об утверждении Положения о порядке подготовки и утверждения проектов правил землепользования и застройки городских и сельских поселений Курской области» комитет архитектуры и градостроительства Курской области РЕШИЛ:

Внести изменения в Правила землепользования и застройки муниципального образования «поселок Кировский» Пристенского района Курской области, утвержденные решением Собрании депутатов поселка Кировский Пристенского района Курской области от 26 декабря 2011 года № 12 (в редакции решений Собрании депутатов поселка Кировский Пристенского района Курской области от 11 января 2017 года № 179а, от 9 марта 2017 года № 187, от 16 апреля 2018 года № 33, от 30 ноября 2018 года № 52, от 25 марта 2020 года № 09, от 27 августа 2021 года № 14, от 27 декабря 2021 года № 29), изложив их в новой редакции (прилагается).

И.о. председателя комитета,
главного архитектора Курской области

Г.А. Концедалова

УТВЕРЖДЕНЫ
решением Собрания депутатов
поселка Кировский
Пристенского района Курской области
от 26 декабря 2011 года № 12
(в редакции решений Собрания депутатов
поселка Кировский
Пристенского района Курской области
от 11 января 2017 года № 179а,
от 9 марта 2017 года № 187,
от 16 апреля 2018 года № 33,
от 30 ноября 2018 года № 52,
от 25 марта 2020 года № 09,
от 27 августа 2021 года № 14,
от 27 декабря 2021 года № 29,
решения комитета архитектуры и
градостроительства Курской области
от «8» декабря 2023 года № 01-12/413)

ПРАВИЛА

землепользования и застройки муниципального образования «поселок Кировский» Пристенского района Курской области

I. Порядок применения правил землепользования и застройки и внесения в них изменений

1. Общие положения

1.1. Предмет регулирования и цели подготовки правил землепользования и застройки

1.1.1. Правила землепользования и застройки муниципального образования «поселок Кировский» Пристенского района Курской области (далее – Правила) являются документом градостроительного зонирования, в котором устанавливаются территориальные зоны, градостроительные регламенты, порядок применения такого документа и порядок внесения в него изменений.

1.1.2. Правила разработаны в соответствии с Градостроительным кодексом Российской Федерации, Земельным кодексом Российской Федерации, Федеральным законом от 6 октября 2003 года № 131-ФЗ «Об общих принципах организации местного самоуправления в Российской Федерации», иными нормативными правовыми актами Российской Федерации».

Федерации, Курской области, муниципальными правовыми актами муниципального образования «поселок Кировский» Пристенского района Курской области с учетом положений нормативных актов и документов, определяющих основные направления социально-экономического и градостроительного развития муниципального образования, а также сведений Единого государственного реестра недвижимости, сведений, документов и материалов, содержащихся в Государственной информационной системе обеспечения градостроительной деятельности.

1.1.3. Правила разработаны в целях:

создания условий для устойчивого развития территорий муниципального образования «поселок Кировский» Пристенского района Курской области (далее – Поселение), сохранения окружающей среды и объектов культурного наследия;

создания условий для планировки территории Поселения;

обеспечения прав и законных интересов физических и юридических лиц, в том числе правообладателей земельных участков и объектов капитального строительства;

создания условий для привлечения инвестиций, в том числе путем предоставления возможности выбора наиболее эффективных видов разрешенного использования земельных участков и объектов капитального строительства.

1.2. Основные понятия, используемые в Правилах

В настоящих Правилах используются основные понятия, установленные законодательством Российской Федерации.

1.3. Использование и застройка территории Поселения

1.3.1. Порядок использования и застройки территории Поселения определяется в соответствии с зонированием его территории, отображенным на карте градостроительного зонирования территории Поселения (далее – карта градостроительного зонирования), указанной в приложении № 1 к настоящим Правилам. В соответствии с картой градостроительного зонирования территория Поселения разделена на территориальные зоны, для каждой из которых в разделе III настоящих Правил установлен градостроительный регламент.

1.3.2. В графическом виде границы территориальных зон и земель, для которых Градостроительным кодексом Российской Федерации градостроительные регламенты не устанавливаются, отображены на карте градостроительного зонирования.

1.3.3. Зоны с особыми условиями использования территории Поселения отображены на карте границ зон с особыми условиями

использования территории, указанной в приложении № 2 к настоящим Правилам.

1.3.4. Порядок использования и застройки территории Поселения, указанный в пункте 1.3.1 настоящего подраздела, применяется:

при формировании новых и изменении существующих земельных участков, осуществляемого, в том числе, на основе документации по планировке территории;

при изменении видов разрешенного использования земельных участков и объектов капитального строительства;

при строительстве (реконструкции) капитальных зданий и сооружений.

1.3.5. Порядок использования и застройки территории Поселения, указанный в пункте 1.3.1 настоящего подраздела, не распространяется на следующие изменения объектов градостроительной деятельности:

капитальный ремонт существующих зданий и сооружений без изменения их параметров, частей (количество помещений, высота, количество этажей, площадь, показатели производственных мощностей, объем) и качества инженерно-технического обеспечения, вида функционального использования (в соответствии с техническими регламентами);

работы по сохранению объектов культурного наследия;

текущий ремонт зданий и сооружений;

перепланировку;

установку (монтаж) временных зданий и сооружений, в том числе предназначенных для нужд строительного процесса;

внутренние отделочные работы и другие подобные изменения.

1.4. Градостроительное зонирование Поселения

1.4.1. Границы территориальных зон Поселения, отображенные на карте градостроительного зонирования, устанавливаются с учетом:

возможности сочетания в пределах одной территориальной зоны различных видов существующего и планируемого использования земельных участков;

функциональных зон и параметров их планируемого развития, определенных генеральным планом Поселения, схемой территориального планирования Пристенского района Курской области;

определенных Градостроительным кодексом Российской Федерации видов территориальных зон;

сложившейся планировки территории и существующего землепользования;

планируемых изменений границ земель различных категорий;

предотвращения возможности причинения вреда объектам капитального строительства, расположенным на смежных земельных участках.

1.4.2. Границы территориальных зон Поселения установлены по: линиям магистралей, улиц, проездов, разделяющим транспортные потоки противоположных направлений;

границам земельных участков;

границам населенных пунктов в пределах муниципальных образований;

границам муниципальных образований;

естественным границам природных объектов;

иным границам.

1.4.3. Границы зон с особыми условиями использования территорий, границы территорий объектов культурного наследия, устанавливаемые в соответствии с законодательством Российской Федерации, могут не совпадать с границами территориальных зон.

1.4.4. В соответствии с градостроительным зонированием Поселения установлены территориальные зоны и зоны с особыми условиями использования территории.

1.4.5. Перечень видов территориальных зон, отображенных на карте градостроительного зонирования, содержащий наименование и кодовые названия обозначения зон, сгруппированных по видам, градостроительные регламенты, установленные применительно для каждой территориальной зоны, приведены в разделе III настоящих Правил.

1.4.6. Градостроительный регламент территориальной зоны определяет правовой режим земельных участков, равно как всего, что находится над и под поверхностью земельных участков и используется в процессе их застройки и последующей эксплуатации зданий, строений, сооружений.

Для каждого земельного участка, иного объекта недвижимости разрешенным считается такое использование, которое соответствует градостроительным регламентам.

1.4.7. Действие градостроительного регламента распространяется в равной мере на все расположенные в границах территориальных зон земельные участки и объекты капитального строительства, за исключением земельных участков:

расположенных в границах территорий памятников и ансамблей, включенных в единый государственный реестр объектов культурного наследия (памятников истории и культуры) народов Российской Федерации, а также в границах территорий памятников или ансамблей, которые являются вновь выявленными объектами культурного наследия и решения о режиме содержания, параметрах реставрации, консервации, воссоздания, ремонта и приспособлении которых принимаются в порядке, установленном законодательством Российской Федерации об охране объектов культурного наследия;

расположенных в границах территорий общего пользования и занятых элементами улично-дорожной сети (площадями, улицами, проездами, автомобильными дорогами, набережными), а также скверами, бульварами, закрытыми водоемами, пляжами и другими подобными объектами;

предназначенных для размещения линейных объектов и (или) занятые линейными объектами;

предоставленных для добычи полезных ископаемых.

1.4.8. Согласно части 6 статьи 36 Градостроительного кодекса Российской Федерации градостроительные регламенты не устанавливаются для земель лесного фонда, земель, покрытых поверхностными водами, земель запаса, земель особо охраняемых природных территорий (за исключением земель лечебно-оздоровительных местностей и курортов), сельскохозяйственных угодий в составе земель сельскохозяйственного назначения, земельных участков, расположенных в границах особых экономических зон и территорий опережающего социально-экономического развития.

1.4.9. Положения и требования градостроительных регламентов, содержащиеся в Правилах, обязательны для исполнения всеми собственниками земельных участков, землепользователями, землевладельцами и арендаторами земельных участков независимо от форм собственности и иных прав на земельные участки наряду с техническими регламентами и иными обязательными требованиями, установленными действующим законодательством.

1.4.10. Размещение в границах земельных участков инженерно-технических объектов, сооружений и коммуникаций (электро-, водо-, газоснабжения, канализации, телефонизации и т.д.), обеспечивающих реализацию разрешенного использования объектов капитального строительства, расположенных на этих участках, является разрешенным при условии соблюдения соответствующих технических регламентов.

1.4.11. В случае если земельный участок и объект капитального строительства расположен на территории одновременного действия нескольких видов зон с особыми условиями использования территорий, режим осуществления использования и застройки территории по отношению к указанному земельному участку устанавливается путем суммирования ограничений и требований, содержащихся во всех элементах регламента.

2. Положения о регулировании землепользования и застройки органами местного самоуправления

2.1. Полномочия органов местного самоуправления в области градостроительной деятельности

Полномочия органов местного самоуправления Поселения в области градостроительной деятельности определены статьей 8 Градостроительного

кодекса Российской Федерации и статьей 14 Федерального закона от 6 октября 2003 года № 131-ФЗ «Об общих принципах организации местного самоуправления в Российской Федерации».

В соответствии с Федеральным законом от 6 октября 2003 года № 131-ФЗ «Об общих принципах местного самоуправления в Российской Федерации», Уставом Поселения полномочия в области градостроительной деятельности могут быть переданы на основе Соглашения, заключенного между муниципальным районом и Поселением.

В соответствии со статьей 8² Градостроительного кодекса Российской Федерации, частями 3 и 4 статьи 6 Федерального закона от 21 декабря 2021 года № 414-ФЗ «Об общих принципах организации публичной власти в субъектах Российской Федерации», частью 1² статьи 17 Федерального закона от 6 октября 2003 года № 131-ФЗ «Об общих принципах местного самоуправления в Российской Федерации» отдельные полномочия в сфере градостроительной деятельности могут перераспределяться между органами местного самоуправления и органами государственной власти субъекта Российской Федерации.

Срок полномочий Правительства Курской области и (или) уполномоченных Губернатором Курской области исполнительных органов Курской области устанавливается законом Курской области.

2.2. Комиссия по подготовке проектов Правил

Комиссия по подготовке проектов Правил является постоянно действующим коллегиальным совещательным органом, созданным для реализации полномочий, указанных в подразделе 2.1 настоящих Правил, и обеспечения выполнения задач градостроительного зонирования.

3. Положения об изменении видов разрешенного использования земельных участков и объектов капитального строительства физическими и юридическими лицами

3.1. Общий порядок изменения видов разрешенного использования земельных участков и объектов капитального строительства

3.1.1. Землепользование и застройка земельных участков на территории Поселения, на которые распространяется действие градостроительных регламентов, могут осуществляться правообладателями земельных участков, объектов капитального строительства с соблюдением разрешенного использования.

3.1.2. Разрешенным для земельных участков, объектов капитального строительства, на которые распространяется действие градостроительных регламентов, является такое использование, которое осуществляется в соответствии с указанными в градостроительном регламенте:

1) видами разрешенного использования земельных участков и

объектов капитального строительства;

2) предельными (минимальными и (или) максимальными) размерами земельных участков и предельными параметрами разрешенного строительства, реконструкции объектов капитального строительства;

3) ограничениями использования земельных участков и объектов капитального строительства, установленными в соответствии с законодательством Российской Федерации.

3.1.3. При использовании и застройке земельных участков положения и требования градостроительных регламентов, содержащиеся в настоящих Правилах, обязательны для соблюдения наряду с техническими регламентами, региональными и местными нормативами градостроительного проектирования, иными нормативно-техническими документами и обязательными требованиями, установленными в соответствии с законодательством Российской Федерации.

3.1.4. Изменение видов разрешенного использования земельных участков и объектов капитального строительства на территории Поселения физическими и юридическими лицами осуществляется в соответствии с перечнем видов разрешенного использования на территории соответствующей территориальной зоны, установленным настоящими Правилами.

3.1.5. Основные и вспомогательные виды разрешенного использования земельных участков и объектов капитального строительства их правообладателями, за исключением органов государственной власти, органов местного самоуправления, государственных и муниципальных учреждений, государственных и муниципальных унитарных предприятий, выбираются самостоятельно, без дополнительных разрешений и согласования.

3.1.6. Предоставление разрешения на условно разрешенный вид использования земельного участка, объекта капитального строительства осуществляется в порядке, предусмотренном статьей 39 Градостроительного кодекса Российской Федерации.

Для применения условно разрешенного использования земельных участков и объектов капитального строительства необходимо получение разрешения на условно разрешенный вид использования земельного участка, в порядке, установленном уполномоченным органом на предоставление условно разрешенного использования земельного участка или объекта капитального строительства.

3.1.7. Решения об изменении одного вида разрешенного использования земельных участков и объектов капитального строительства, расположенных на землях, на которые действие градостроительных регламентов не распространяется или для которых градостроительные регламенты не устанавливаются, на другой вид такого использования принимаются в соответствии с федеральными законами.

3.1.8. Установленные в границах одной территориальной зоны основные виды разрешенного использования земельных участков и

объектов капитального строительства могут применяться одновременно с условно разрешенными видами использования земельных участков и объектов капитального строительства при условии получения соответствующего разрешения на условно разрешенный вид использования земельного участка в установленном порядке.

3.1.9. Дополнительно по отношению к основным видам разрешенного использования и к условно разрешенным видам использования земельных участков и объектов капитального строительства, и только совместно с ними, могут применяться указанные в градостроительном регламенте вспомогательные виды разрешенного использования земельных участков и объектов капитального строительства.

3.1.10. В случае если земельный участок и объект капитального строительства расположены на территории зон с особыми условиями использования территорий, правовой режим использования и застройки территории указанного земельного участка определяется совокупностью ограничений, установленных в соответствии с законодательством Российской Федерации, и требований, указанных в градостроительных регламентах.

При этом более строгие требования, относящиеся к одному и тому же параметру, поглощают более мягкие.

Действие градостроительного регламента распространяется в равной мере на все земельные участки и объекты капитального строительства, расположенные в пределах границ территориальной зоны, обозначенной на карте градостроительного зонирования.

4. Положения о подготовке документации по планировке территории органами местного самоуправления

4.1. Общие положения о документации по планировке территории Поселения

4.1.1. Состав, содержание, порядок подготовки и согласования документации по планировке территории Поселения, определяются положениями статей 41 – 46 Градостроительного кодекса Российской Федерации, иными нормативными правовыми актами Российской Федерации, Курской области.

4.1.2. Подготовка документации по планировке территории осуществляется в целях обеспечения устойчивого развития территорий, в том числе выделения элементов планировочной структуры, установления границ земельных участков, установления границ зон планируемого размещения объектов капитального строительства.

4.1.3. Подготовка документации по планировке территории в целях размещения объектов капитального строительства является обязательной в следующих случаях:

необходимо изъятие земельных участков для государственных или муниципальных нужд в связи с размещением объекта капитального строительства федерального, регионального или местного значения;

необходимы установление, изменение или отмена красных линий;

необходимо образование земельных участков в случае, если в соответствии с земельным законодательством образование земельных участков осуществляется только в соответствии с проектом межевания территории;

планируются строительство, реконструкция линейного объекта (за исключением случая, если размещение линейного объекта планируется осуществлять на землях или земельных участках, находящихся в государственной или муниципальной собственности, и для размещения такого линейного объекта не требуются предоставление земельных участков, находящихся в государственной или муниципальной собственности, и установление сервитутов);

планируется размещение объекта капитального строительства, не являющегося линейным объектом, и необходимых для обеспечения его функционирования объектов капитального строительства в границах особо охраняемой природной территории или в границах земель лесного фонда;

планируется осуществление комплексного развития территории;

планируется строительство объектов индивидуального жилищного строительства с привлечением денежных средств участников долевого строительства в соответствии с Федеральным законом от 30 декабря 2004 года № 214-ФЗ «Об участии в долевом строительстве многоквартирных домов и иных объектов недвижимости и о внесении изменений в некоторые законодательные акты Российской Федерации».

4.1.4. Документация по планировке территории включает в себя:

проект планировки территории;

проект межевания территории.

Применительно к территории ведения гражданами садоводства или огородничества для собственных нужд, территории, в границах которой не предусматривается осуществление комплексного развития территории, а также не планируется размещение линейных объектов, допускается подготовка проекта межевания территории без подготовки проекта планировки территории в целях, предусмотренных частью 2 статьи 43 Градостроительного кодекса Российской Федерации.

4.1.5. Решения о подготовке документации по планировке территории принимаются самостоятельно:

1) лицами, с которыми заключены договоры о комплексном развитии территории;

2) правообладателями существующих линейных объектов, подлежащих реконструкции, в случае подготовки документации по планировке территории в целях их реконструкции (за исключением случая, указанного в части 12.12 статьи 45 Градостроительного кодекса Российской Федерации);

3) субъектами естественных монополий, организациями коммунального комплекса в случае подготовки документации по планировке территории для размещения объектов федерального значения, объектов регионального значения, объектов местного значения (за исключением случая, указанного в части 12.12 статьи 45 Градостроительного кодекса Российской Федерации);

4) садоводческим или огородническим некоммерческим товариществом в отношении земельного участка, предоставленного такому товариществу для ведения садоводства или огородничества.

5. Положения о проведении общественных обсуждений или публичных слушаний по вопросам землепользования и застройки

5.1. Общие положения об общественных обсуждениях или публичных слушаниях по вопросам градостроительной деятельности

5.1.1. Проведение общественных обсуждений или публичных слушаний по вопросам землепользования и застройки на территории Поселения осуществляется в соответствии со статьей 5¹ Градостроительного кодекса Российской Федерации, Уставом Поселения.

5.1.2. В случае перераспределения полномочий по утверждению правил землепользования и застройки и внесению в них изменений на региональный уровень, общественные обсуждения или публичные слушания проводятся в соответствии со статьей 5¹ Градостроительного кодекса Российской Федерации и нормативным правовым актом регионального уровня.

6. Положения о комплексном развитии территорий Поселения

6.1. Общие положения о комплексном развитии территорий Поселения

6.1.1. На карте градостроительного зонирования в обязательном порядке устанавливаются территории, в границах которых предусматривается осуществление комплексного развития территории. Границы таких территорий устанавливаются по границам одной или нескольких территориальных зон и могут отображаться на отдельной карте. В отношении таких территорий заключается один или несколько договоров о комплексном развитии территории.

6.1.2. Если иное не предусмотрено нормативным правовым актом субъекта Российской Федерации, решение о комплексном развитии территории может быть принято в отношении территории, которая в соответствии с правилами землепользования и застройки на дату принятия указанного решения не определена в качестве такой территории, либо в отношении территории, границы которой не совпадают с границами

территории, указанной в правилах землепользования и застройки в качестве территории, в отношении которой допускается осуществление деятельности по ее комплексному развитию.

В таком случае, внесение изменений в правила землепользования и застройки в целях реализации решения о комплексном развитии территории должны быть внесены в срок не позднее чем девяносто дней со дня утверждения проекта планировки территории в целях ее комплексного развития.

7. Положения о внесении изменений в Правила

7.1. Основания и порядок внесения изменений в Правила

7.1.1. Основания для рассмотрения вопроса о внесении изменений в настоящие Правила предусмотрены статьей 33 Градостроительного кодекса Российской Федерации.

7.1.2. Внесение изменений в настоящие Правила осуществляется в порядке, предусмотренном статьями 31 и 32 Градостроительного кодекса Российской Федерации с учетом особенностей, установленных статьей 33 Градостроительного кодекса Российской Федерации.

8. Положения о регулировании иных вопросов землепользования и застройки

8.1. Ограничения использования земельных участков при размещении пасек

8.1.1. Места для содержания пчел (далее – пасеки) должны размещаться на расстоянии:

не менее 100 м от воскоперерабатывающих предприятий, предприятий по производству кондитерской и (или) химической продукции, аэродромов, военных полигонов, границ полосы отвода железных дорог, линий электропередачи напряжением 110 кВ и выше, медицинских организаций, организаций культуры, организаций, осуществляющих образовательную деятельность, организаций отдыха детей и их оздоровления, социальных служб для детей, специализированных учреждений для несовершеннолетних, нуждающихся в социальной реабилитации;

не менее 3 м от границ соседних земельных участков, находящихся в населенных пунктах или на территориях ведения гражданами садоводства или огородничества для собственных нужд (далее - территории садоводства или огородничества), с направлением летков в противоположную сторону от границ этих участков или без ограничений по расстоянию и направлению летков при условии отделения пасек от соседних земельных участков сплошным ограждением высотой не менее 2 м;

не менее 3 м от помещений, в которых содержатся животные других видов, включая птиц, с направлением летков в противоположную сторону от этих помещений или без ограничений по расстоянию и направлению летков при условии отделения пазек от помещений, в которых содержатся животные других видов, включая птиц, сплошным ограждением высотой не менее 2 м. Указанное требование распространяется на помещения, в которых содержатся животные других видов, включая птиц, размещенные вне границ населенных пунктов или территорий садоводства или огородничества (за исключением животных, содержащихся в хозяйствах).

8.1.2. Особенности содержания пчел устанавливаются в соответствии с Ветеринарными правилами содержания медоносных пчел в целях их воспроизводства, разведения, реализации и использования для опыления сельскохозяйственных энтомофильных растений и получения продукции пчеловодства, утвержденными приказом Министерства сельского хозяйства Российской Федерации от 23.09.2021 № 645.

8.2. Максимальная высота ограждений земельных участков

8.2.1. Максимальная высота ограждений земельных участков устанавливается для земельных участков индивидуальной жилой застройки. Для земельных участков иного назначения высота устанавливается по заданию на проектирование.

8.2.2. Максимальная высота ограждений земельных участков индивидуальной жилой застройки:

вдоль скоростных транспортных магистралей, улиц и проездов – до 2,5 м;

между соседними участками застройки – 2,2 м без согласования со смежными землепользователями, при условии обеспечения совокупной продолжительности инсоляции не менее 2,5 ч, в том числе не менее 1 ч для одного из периодов в случае прерывистой инсоляции, на 50 % незастроенной площади земельных участков. Более 2,2 м – по согласованию со смежными землепользователями, при соблюдении требований технических регламентов и, если это не нарушает объемно-пространственных характеристик окружающей застройки и ландшафта.

8.3. Расстояние от зданий и сооружений, а также объектов инженерного благоустройства до деревьев и кустарников

Расстояние от зданий и сооружений, а также объектов инженерного благоустройства до деревьев и кустарников следует принимать в соответствии с рекомендациями СП 42.13330.2016 «СНиП 2.07.01-89* Градостроительство. Планировка и застройка городских и сельских поселений».

II. Карта градостроительного зонирования

1. Градостроительное зонирование

1.1. Градостроительное зонирование территории Поселения выполнено в соответствии с порядком установления территориальных зон, определенным статьей 34 Градостроительного кодекса Российской Федерации, и предусматривает:

возможность сочетания в одной территориальной зоне различных видов планируемого использования земельных участков;

учет функциональных зон и параметров их планируемого развития, определенных генеральным планом Поселения;

учет сложившейся планировки территории и существующего землепользования;

учет планируемых в генеральном плане Поселения изменений границ земель различных категорий;

предотвращения возможности причинения вреда объектам капитального строительства, расположенным на смежных земельных участках.

1.2. По градостроительному зонированию выделяются жилые, общественно-деловые, производственные зоны, зоны инженерной и транспортной инфраструктур, зоны сельскохозяйственного использования, зоны рекреационного назначения, зоны специального назначения и иные виды территориальных зон.

1.3. На территории Поселения отсутствуют:

особо охраняемые природные территории;

утвержденные зоны охраны объектов культурного наследия.

1.4. Границы территориальных зон должны отвечать требованию принадлежности каждого земельного участка только к одной территориальной зоне. Формирование одного земельного участка из нескольких земельных участков, расположенных в различных территориальных зонах, не допускается.

1.5. Границы зон с особыми условиями использования территорий, границы территорий объектов культурного наследия, устанавливаемые в соответствии с законодательством Российской Федерации, могут не совпадать с границами территориальных зон.

1.6. Границы территориальных зон на карте градостроительного зонирования установлены по:

линиям магистралей, улиц, проездов, пешеходных путей;

границам земельных участков;

границам населенных пунктов в пределах Поселения;

естественным границам природных объектов.

2. Карта градостроительного зонирования

2.1. В составе настоящих Правил для территории Поселения подготовлены:

карта градостроительного зонирования с отображением территориальных зон, для которых настоящими Правилами установлены градостроительные регламенты, и территорий, для которых градостроительные регламенты не устанавливаются (приложение № 1 к настоящим Правилам), в масштабе 1:25000;

карта границ зон с особыми условиями использования территории Поселения (приложение № 2 к настоящим Правилам) в масштабе 1:25000.

2.2. Виды и кодовые обозначения территориальных зон приведены в подразделе 3 настоящего раздела в соответствии со статьей 35 Градостроительного кодекса Российской Федерации.

2.3. Наименование вида разрешенного использования земельных участков, соответствующий код, описание вида разрешенного использования приведены в соответствии с приказом Росреестра от 10.11.2020 № П/0412 «Классификатор видов разрешенного использования земельных участков» (далее – Классификатор видов разрешенного использования земельных участков).

2.4. На основе видов разрешенного использования земельных участков, установленных Классификатором видов разрешенного использования земельных участков, для каждой территориальной зоны сформированы группы основных, условно разрешенных и вспомогательных видов разрешенного использования земельных участков и приведены в разделе III настоящих Правил соответствующие градостроительные регламенты.

2.5. Градостроительные регламенты разработаны на основе требований технических регламентов, сводов правил и требований других нормативных правовых документов и включают следующие данные:

- предельные размеры земельных участков;
- минимальный отступ от границ земельного участка;
- предельное количество этажей;
- предельная высота зданий;
- максимальный процент застройки.

3. Виды и кодовые обозначения территориальных зон

На карте градостроительного зонирования отображены границы следующих территориальных зон:

- зона застройки индивидуальными жилыми домами – Ж1;
- зона застройки малоэтажными жилыми домами (до 4 этажей, включая мансардный) – Ж2;
- многофункциональная общественно-деловая зона – О1;
- зона улично-дорожной сети – ИТ1;

зона инженерной инфраструктуры – ИТ2;
зона транспортной инфраструктуры – ИТ3;
производственная зона сельскохозяйственных предприятий – СХ2;
зона сельскохозяйственного использования – СХ3;
зона природно-ландшафтной территории – СХ4;
зона кладбищ – С1;
зона озелененных территорий общего пользования (парки, сады, скверы, бульвары) – Р1;
зона рекреационного назначения – Р2;
производственная зона I-V класс опасности объекта – П1.

4. Земли, для которых градостроительные регламенты не устанавливаются

В соответствии с частью 6 статьи 36 Градостроительного кодекса Российской Федерации градостроительные регламенты не устанавливаются для следующих земель, отображенных на карте градостроительного зонирования:

земли сельскохозяйственных угодий в составе земель сельскохозяйственного назначения – (СХ1);
земли лесного фонда – (ЛФ);
земли покрытые поверхностными водами – (ВФ).

5. Территории, на которые не распространяются градостроительные регламенты

Пересечения лесного фонда с землями других категорий на карте градостроительного зонирования отображены штрихами зеленого цвета без буквенного обозначения.

III. Градостроительные регламенты

1. Общие положения

Для территориальных зон, указанных в подразделе 3 раздела II настоящих Правил, градостроительное зонирование проведено в соответствии с Градостроительным кодексом Российской Федерации и Классификатором видов разрешенного использования земельных участков.

Градостроительные регламенты, установленные настоящими Правилами, в равной мере распространяются на все земельные участки и объекты капитального строительства, расположенные в пределах границ территориальной зоны, обозначенной на карте градостроительного зонирования.

В пределах одного земельного участка, в том числе в пределах одного здания, допускается, при соблюдении требований технических и

градостроительных регламентов, установленных настоящими Правилами, совмещение двух и более видов разрешенного использования.

Земельные участки общего пользования, в том числе, занятые площадями, улицами, проездами, автомобильными дорогами, набережными, садами, парками, скверами, бульварами, водными объектами, включая береговую полосу, пляжами, лесами, лесопарками и другими объектами, могут включаться в состав различных территориальных зон.

Для всех видов объектов с основными и условно разрешенными видами использования вспомогательные виды разрешенного использования применяются в отношении объектов, технологически связанных с объектами, имеющими основной и условно разрешенный вид использования или обеспечивающих их безопасность в соответствии с нормативно-техническими документами.

В случае если земельный участок и объект капитального строительства расположены в границах действия ограничений, установленных в соответствии с законодательством Российской Федерации, правовой режим использования и застройки территории указанного земельного участка определяется совокупностью требований, указанных в подразделе 2 настоящего раздела, и ограничений, указанных в подразделе 3 настоящего раздела.

2. Градостроительные регламенты по территориальным зонам

2.1. Общие требования для жилых зон

2.1.1. К жилой зоне относятся участки территории Поселения, используемые и предназначенные для застройки многоквартирными домами, а также индивидуальными и блокированными жилыми домами с приусадебными земельными участками.

2.1.2. В жилой зоне допускается размещение отдельно стоящих и встроенных или пристроенных объектов коммунального и культурно-бытового обслуживания повседневного и периодического спроса, культовых зданий, стоянок автомобильного транспорта и объектов, связанных с проживанием граждан, деятельность которых не оказывает негативного воздействия на окружающую среду (не пожароопасных, не взрывоопасных, не создающих магнитных полей, шума, превышающего установленные нормы для жилой зоны, не вызывающих вибрации, загрязнения почв, воздуха, воды, не оказывающих радиационного и иных вредных воздействий), не требующих устройства подъездных железнодорожных путей и не занимающих более 15 % площади планировочной единицы территориальной зоны.

2.1.3. Развитие жилых районов (микрорайонов) осуществляется на основе региональных нормативов градостроительного проектирования Курской области, утвержденных постановлением Администрации Курской области от 28.04.2021 № 442-па.

2.1.4. На территориях индивидуальной жилой застройки со стороны улиц запрещается размещение вспомогательных строений, кроме гаражей. Установка ограждений и иных строений в нарушение границ земельных участков застройки запрещена.

2.2. Градостроительный регламент для зоны застройки индивидуальными жилыми домами (Ж1)

Код обозначения зоны застройки индивидуальными жилыми домами на карте градостроительного зонирования – Ж1.

Цели выделения зоны застройки индивидуальными жилыми домами: размещение жилых помещений различного вида и обеспечение проживания в них.

К жилой застройке относятся здания (помещения в них), предназначенные для проживания человека, за исключением зданий (помещений), используемых:

с целью извлечения предпринимательской выгоды из предоставления жилого помещения для временного проживания в них (гостиницы, дома отдыха);

для проживания с одновременным осуществлением лечения или социального обслуживания населения (санатории, дома ребенка, дома престарелых, больницы);

как способ обеспечения непрерывности производства (вахтовые помещения, служебные жилые помещения на производственных объектах);

как способ обеспечения деятельности режимного учреждения (казармы, караульные помещения, места лишения свободы, содержания под стражей).

Виды разрешенного использования земельных участков и объектов капитального строительства для зоны застройки индивидуальными жилыми домами представлены в таблице 1.

Таблица 1

Виды разрешенного использования земельных участков и объектов капитального строительства для зоны застройки индивидуальными жилыми домами

Ж1 – зона застройки индивидуальными жилыми домами			
№ п/п	Наименование вида разрешенного использования	Код	Описание вида разрешенного использования земельного участка
1	2	3	4
Основные виды разрешенного использования			
1	Для индивидуального жилищного строительства	2.1	Размещение жилого дома (отдельно стоящего здания количеством надземных этажей не более чем три, высотой не более двадцати метров, которое состоит из комнат и помещений вспомогательного использования, предназначенных для удовлетворения гражданами бытовых и иных нужд, связанных с их проживанием в таком здании, не предназначенного для раздела на самостоятельные объекты недвижимости); выращивание сельскохозяйственных культур; размещение гаражей для собственных нужд и хозяйственных построек

1	2	3	4
2	Для ведения личного подсобного хозяйства (приусадебный земельный участок)	2.2	Размещение жилого дома, указанного в описании вида разрешенного использования с кодом 2.1; производство сельскохозяйственной продукции; размещение гаража и иных вспомогательных сооружений; содержание сельскохозяйственных животных
3	Блокированная жилая застройка	2.3	Размещение жилого дома, блокированного с другим жилым домом (другими жилыми домами) в одном ряду общей боковой стеной (общими боковыми стенами) без проемов и имеющего отдельный выход на земельный участок; разведение декоративных и плодовых деревьев, овощных и ягодных культур; размещение гаражей для собственных нужд и иных вспомогательных сооружений; обустройство спортивных и детских площадок, площадок для отдыха
4	Предоставление коммунальных услуг	3.1.1	Размещение зданий и сооружений, обеспечивающих поставку воды, тепла, электричества, газа, отвод канализационных стоков, очистку и уборку объектов недвижимости (котельных, водозаборов, очистных сооружений, насосных станций, водопроводов, линий электропередач, трансформаторных подстанций, газопроводов, линий связи, телефонных станций, канализаций, стоянок, гаражей и мастерских для обслуживания уборочной и аварийной техники, сооружений, необходимых для сбора и плавки снега)
5	Административные здания организаций, обеспечивающих предоставление коммунальных услуг	3.1.2	Размещение зданий, предназначенных для приема физических и юридических лиц в связи с предоставлением им коммунальных услуг
6	Магазины	4.4	Размещение объектов капитального строительства, предназначенных для продажи товаров, торговая площадь которых составляет до 500 кв. м
7	Историко-культурная деятельность	9.3	Сохранение и изучение объектов культурного наследия народов Российской Федерации (памятников истории и культуры), в том числе: объектов археологического наследия, достопримечательных мест, мест бытования исторических промыслов, производств и ремесел исторических поселений, недействующих военных и гражданских захоронений, объектов культурного наследия, хозяйственная деятельность, являющаяся историческим промыслом или ремеслом, а также хозяйственная деятельность, обеспечивающая познавательный туризм
8	Общее пользование водными объектами	11.1	Использование земельных участков, примыкающих к водным объектам способами, необходимыми для осуществления общего водопользования (водопользования, осуществляемого гражданами для личных нужд, а также забор (изъятие) водных ресурсов для целей питьевого и хозяйственно-бытового водоснабжения, купание, использование маломерных судов, водных мотоциклов и других технических средств, предназначенных для отдыха на водных объектах, водопой, если соответствующие запреты не установлены законодательством)
9	Земельные участки (территории) общего пользования	12.0	Земельные участки общего пользования. Содержание данного вида разрешенного использования включает в себя содержание видов разрешенного использования с кодами 12.0.1 - 12.0.2
10	Улично-дорожная сеть	12.0.1	Размещение объектов улично-дорожной сети: автомобильных дорог, трамвайных путей и пешеходных тротуаров в границах населенных пунктов, пешеходных переходов, бульваров, площадей, проездов, велодорожек и объектов велотранспортной и инженерной инфраструктуры; размещение придорожных стоянок (парковок) транспортных средств в границах городских улиц и дорог, за исключением предусмотренных видами разрешенного использования с кодами 2.7.1, 4.9, 7.2.3, а также некапитальных сооружений, предназначенных для охраны транспортных средств

1	2	3	4
11	Благоустройство территории	12.0.2	Размещение декоративных, технических, планировочных, конструктивных устройств, элементов озеленения, различных видов оборудования и оформления, малых архитектурных форм, некапитальных нестационарных строений и сооружений, информационных щитов и указателей, применяемых как составные части благоустройства территории, общественных туалетов
12	Ведение огородничества	13.1	Осуществление отдыха и (или) выращивания гражданами для собственных нужд сельскохозяйственных культур; размещение хозяйственных построек, не являющихся объектами недвижимости, предназначенных для хранения инвентаря и урожая сельскохозяйственных культур
Условно разрешенные виды использования			
13	Малозэтажная многоквартирная жилая застройка	2.1.1	Размещение малоэтажных многоквартирных домов (многоквартирные дома высотой до 4 этажей, включая мансардный); обустройство спортивных и детских площадок, площадок для отдыха; размещение объектов обслуживания жилой застройки во встроенных, пристроенных и встроенно-пристроенных помещениях малоэтажного многоквартирного дома, если общая площадь таких помещений в малоэтажном многоквартирном доме не составляет более 15 % общей площади помещений дома
14	Осуществление религиозных обрядов	3.7.1	Размещение зданий и сооружений, предназначенных для совершения религиозных обрядов и церемоний (в том числе церкви, соборы, храмы, часовни, мечети, молельные дома, синагоги)
15	Религиозное управление и образование	3.7.2	Размещение зданий, предназначенных для постоянного местонахождения духовных лиц, паломников и послушников в связи с осуществлением ими религиозной службы, а также для осуществления благотворительной и религиозной образовательной деятельности (монастыри, скиты, дома священнослужителей, воскресные и религиозные школы, семинарии, духовные училища)
16	Связь	6.8	Размещение объектов связи, радиовещания, телевидения, включая воздушные радиорелейные, надземные и подземные кабельные линии связи, линии радиофикации, антенные поля, усилительные пункты на кабельных линиях связи, инфраструктуру спутниковой связи и телерадиовещания, за исключением объектов связи, размещение которых предусмотрено содержанием видов разрешенного использования с кодами 3.1.1, 3.2.3
Вспомогательные виды разрешенного использования, допустимые только в качестве дополнительных по отношению к основным видам разрешенного использования и условно разрешенным видам использования и осуществляемые совместно с ними			
Для данной зоны - Вспомогательные виды разрешенного использования не устанавливаются			

Предельные (минимальные и (или) максимальные) размеры земельных участков и предельные параметры разрешенного строительства, реконструкции объектов капитального строительства:

минимальный размер земельного участка – 400 м² только для видов разрешенного использования с кодами 2.1, 2.1.1, 2.3, для иных видов разрешенного использования не устанавливается;

максимальный размер земельного участка – 5000 м²;

отступ от границы земельного участка со стороны улицы до линии регулирования застройки при новом строительстве составляет – 5 м. В сложившейся застройке линию регулирования застройки допускается совмещать с границей земельного участка. В сложившейся малоэтажной

жилой застройке, предусматривающей размещение основного строения без отступа от одной из границ земельного участка, допускается осуществлять реконструкцию основного строения без отступа от такой границы земельного участка;

минимальное расстояние от границ со смежными земельными участками до основного строения – 3 м, при размещении блокированной жилой застройки минимальное расстояние от границ земельных участков между соседними блоками – не устанавливается;

минимальное расстояние от границ со смежными земельными участками до объектов вспомогательного использования (хозяйственное строение, гараж, баня, теплица, навес, беседка) – 1 м при соблюдении требований технических регламентов;

допускается блокирование хозяйственных строений при обоюдном согласии смежных землепользователей;

максимальный процент застройки – 50 %;

максимальная высота от уровня земли основного строения:

до верха плоской кровли – не более 15 м;

до конька скатной кровли – не более 20 м;

для всех вспомогательных строений высота от уровня земли:

до верха плоской кровли – не более 4 м;

до конька скатной кровли – не более 7 м.

Ограничения использования земельных участков и объектов капитального строительства для данной территориальной зоны установлены в подразделе 3 настоящего раздела.

2.3. Градостроительный регламент для зоны застройки малоэтажными жилыми домами (до 4 этажей, включая мансардный) (Ж2)

Код обозначения зоны застройки малоэтажными жилыми домами (до 4 этажей, включая мансардный) на карте градостроительного зонирования – Ж2.

Цели выделения зоны застройки малоэтажными жилыми домами (до 4 этажей, включая мансардный): размещение жилых помещений различного вида и обеспечение проживания в них.

К жилой застройке относятся здания (помещения в них), предназначенные для проживания человека, за исключением зданий (помещений), используемых:

с целью извлечения предпринимательской выгоды из предоставления жилого помещения для временного проживания в них (гостиницы, дома отдыха);

для проживания с одновременным осуществлением лечения или социального обслуживания населения (санатории, дома ребенка, дома престарелых, больницы);

как способ обеспечения непрерывности производства (вахтовые

помещения, служебные жилые помещения на производственных объектах); как способ обеспечения деятельности режимного учреждения (казармы, караульные помещения, места лишения свободы, содержания под стражей).

Виды разрешенного использования земельных участков и объектов капитального строительства для зоны застройки малоэтажными жилыми домами (до 4 этажей, включая мансардный) представлены в таблице 2.

Таблица 2

**Виды разрешенного использования земельных участков
и объектов капитального строительства для зоны застройки
малоэтажными жилыми домами (до 4 этажей, включая мансардный)**

Ж2 – зона застройки малоэтажными жилыми домами (до 4 этажей, включая мансардный)			
№ п/п	Наименование вида разрешенного использования	Код	Описание вида разрешенного использования земельного участка
1	2	3	4
Основные виды разрешенного использования			
1	Сенокосение	1.19	Кошение трав, сбор и заготовка сена
2	Для индивидуального жилищного строительства	2.1	Размещение жилого дома (отдельно стоящего здания количеством надземных этажей не более чем три, высотой не более двадцати метров, которое состоит из комнат и помещений вспомогательного использования, предназначенных для удовлетворения гражданами бытовых и иных нужд, связанных с их проживанием в таком здании, не предназначенного для раздела на самостоятельные объекты недвижимости); выращивание сельскохозяйственных культур; размещение гаражей для собственных нужд и хозяйственных построек
3	Малоэтажная многоквартирная жилая застройка	2.1.1	Размещение малоэтажных многоквартирных домов (многоквартирные дома высотой до 4 этажей, включая мансардный); обустройство спортивных и детских площадок, площадок для отдыха; размещение объектов обслуживания жилой застройки во встроенных, пристроенных и встроенно-пристроенных помещениях малоэтажного многоквартирного дома, если общая площадь таких помещений в малоэтажном многоквартирном доме не составляет более 15 % общей площади помещений дома
4	Для ведения личного подсобного хозяйства (приусадебный земельный участок)	2.2	Размещение жилого дома, указанного в описании вида разрешенного использования с кодом 2.1; производство сельскохозяйственной продукции; размещение гаража и иных вспомогательных сооружений; содержание сельскохозяйственных животных
5	Блокированная жилая застройка	2.3	Размещение жилого дома, блокированного с другим жилым домом (другими жилыми домами) в одном ряду общей боковой стеной (общими боковыми стенами) без проемов и имеющего отдельный выход на земельный участок; разведение декоративных и плодовых деревьев, овощных и ягодных культур; размещение гаражей для собственных нужд и иных вспомогательных сооружений; обустройство спортивных и детских площадок, площадок для отдыха
6	Размещение гаражей для собственных нужд	2.7.2	Размещение для собственных нужд отдельно стоящих гаражей и (или) гаражей, блокированных общими стенами с другими гаражами в одном ряду, имеющих общие с ними крышу, фундамент и коммуникации

1	2	3	4
7	Предоставление коммунальных услуг	3.1.1	Размещение зданий и сооружений, обеспечивающих поставку воды, тепла, электричества, газа, отвод канализационных стоков, очистку и уборку объектов недвижимости (котельных, водозаборов, очистных сооружений, насосных станций, водопроводов, линий электропередач, трансформаторных подстанций, газопроводов, линий связи, телефонных станций, канализаций, стоянок, гаражей и мастерских для обслуживания уборочной и аварийной техники, сооружений, необходимых для сбора и плавки снега)
8	Амбулаторно-поликлиническое обслуживание	3.4.1	Размещение объектов капитального строительства, предназначенных для оказания гражданам амбулаторно-поликлинической медицинской помощи (поликлиники, фельдшерские пункты, пункты здравоохранения, центры матери и ребенка, диагностические центры, молочные кухни, станции донорства крови, клинические лаборатории)
9	Магазины	4.4	Размещение объектов капитального строительства, предназначенных для продажи товаров, торговая площадь которых составляет до 500 кв. м
10	Обеспечение занятий спортом в помещениях	5.1.2	Размещение спортивных клубов, спортивных залов, бассейнов, физкультурно-оздоровительных комплексов в зданиях и сооружениях
11	Площадки для занятий спортом	5.1.3	Размещение площадок для занятия спортом и физкультурой на открытом воздухе (физкультурные площадки, беговые дорожки, поля для спортивной игры)
12	Историко-культурная деятельность	9.3	Сохранение и изучение объектов культурного наследия народов Российской Федерации (памятников истории и культуры), в том числе: объектов археологического наследия, достопримечательных мест, мест бытования исторических промыслов, производств и ремесел исторических поселений, недействующих военных и гражданских захоронений, объектов культурного наследия, хозяйственная деятельность, являющаяся историческим промыслом или ремеслом, а также хозяйственная деятельность, обеспечивающая познавательный туризм
13	Общее пользование водными объектами	11.1	Использование земельных участков, примыкающих к водным объектам способами, необходимыми для осуществления общего водопользования (водопользования, осуществляемого гражданами для личных нужд, а также забор (изъятие) водных ресурсов для целей питьевого и хозяйственно-бытового водоснабжения, купание, использование маломерных судов, водных мотоциклов и других технических средств, предназначенных для отдыха на водных объектах, водопой, если соответствующие запреты не установлены законодательством)
14	Гидротехнические сооружения	11.3	Размещение гидротехнических сооружений, необходимых для эксплуатации водохранилищ (плотин, водосбросов, водозаборных, водовыпускных и других гидротехнических сооружений, судопропускных сооружений, рыбозащитных и рыбопропускных сооружений, берегозащитных сооружений)
15	Земельные участки (территории) общего пользования	12.0	Земельные участки общего пользования. Содержание данного вида разрешенного использования включает в себя содержание видов разрешенного использования с кодами 12.0.1 - 12.0.2
16	Улично-дорожная сеть	12.0.1	Размещение объектов улично-дорожной сети: автомобильных дорог, трамвайных путей и пешеходных тротуаров в границах населенных пунктов, пешеходных переходов, бульваров, площадей, проездов, велодорожек и объектов велотранспортной и инженерной инфраструктуры; размещение придорожных стоянок (парковок) транспортных средств в границах городских улиц и дорог, за исключением предусмотренных видами разрешенного использования с кодами 2.7.1, 4,9, 7.2.3, а также некапитальных сооружений, предназначенных для охраны транспортных средств

1	2	3	4
17	Благоустройство территории	12.0.2	Размещение декоративных, технических, планировочных, конструктивных устройств, элементов озеленения, различных видов оборудования и оформления, малых архитектурных форм, некапитальных нестационарных строений и сооружений, информационных щитов и указателей, применяемых как составные части благоустройства территории, общественных туалетов
18	Ведение огородничества	13.1	Осуществление отдыха и (или) выращивания гражданами для собственных нужд сельскохозяйственных культур; размещение хозяйственных построек, не являющихся объектами недвижимости, предназначенных для хранения инвентаря и урожая сельскохозяйственных культур
Условно разрешенные виды использования			
19	Садоводство	1.5	Осуществление хозяйственной деятельности, в том числе на сельскохозяйственных угодьях, связанной с выращиванием многолетних плодовых и ягодных культур, винограда, и иных многолетних культур
20	Среднеэтажная жилая застройка	2.5	Размещение многоквартирных домов этажностью не выше восьми этажей; благоустройство и озеленение; размещение подземных гаражей и автостоянок; обустройство спортивных и детских площадок, площадок для отдыха; размещение объектов обслуживания жилой застройки во встроенных, пристроенных и встроенно-пристроенных помещениях многоквартирного дома, если общая площадь таких помещений в многоквартирном доме не составляет более 20% общей площади помещений дома
21	Хранение автотранспорта	2.7.1	Размещение отдельно стоящих и пристроенных гаражей, в том числе подземных, предназначенных для хранения автотранспорта, в том числе с разделением на машино-места, за исключением гаражей, размещение которых предусмотрено содержанием видов разрешенного использования с кодами 2.7.2, 4.9
22	Административные здания организаций, обеспечивающих предоставление коммунальных услуг	3.1.2	Размещение зданий, предназначенных для приема физических и юридических лиц в связи с предоставлением им коммунальных услуг
23	Осуществление религиозных обрядов	3.7.1	Размещение зданий и сооружений, предназначенных для совершения религиозных обрядов и церемоний (в том числе церкви, соборы, храмы, часовни, мечети, молельные дома, синагоги)
24	Религиозное управление и образование	3.7.2	Размещение зданий, предназначенных для постоянного местонахождения духовных лиц, паломников и послушников в связи с осуществлением ими религиозной службы, а также для осуществления благотворительной и религиозной образовательной деятельности (монастыри, скиты, дома священнослужителей, воскресные и религиозные школы, семинарии, духовные училища)
25	Связь	6.8	Размещение объектов связи, радиовещания, телевидения, включая воздушные радиорелейные, надземные и подземные кабельные линии связи, линии радиофикации, антенные поля, усилительные пункты на кабельных линиях связи, инфраструктуру спутниковой связи и телерадиовещания, за исключением объектов связи, размещение которых предусмотрено содержанием видов разрешенного использования с кодами 3.1.1, 3.2.3

1	2	3	4
Вспомогательные виды разрешенного использования, допустимые только в качестве дополнительных по отношению к основным видам разрешенного использования и условно разрешенным видам использования и осуществляемые совместно с ними			
26	Стоянка транспортных средств	4.9.2	Размещение стоянок (парковок) легковых автомобилей и других мототранспортных средств, в том числе мотоциклов, мотороллеров, мотоколясок, мопедов, скутеров, за исключением встроенных, пристроенных и встроенно-пристроенных стоянок

Предельные (минимальные и (или) максимальные) размеры земельных участков и предельные параметры разрешенного строительства, реконструкции объектов капитального строительства:

минимальный размер земельного участка – 400 м² только для видов разрешенного использования с кодами 2.1, 2.1.1, 2.3, 2.5, для иных видов разрешенного использования не устанавливается;

максимальный размер земельного участка – 5000 м²;

отступ от границы земельного участка со стороны улицы до линии регулирования застройки при новом строительстве составляет – 5 м. В сложившейся застройке линию регулирования застройки допускается совмещать с границей земельного участка. В сложившейся малоэтажной жилой застройке, предусматривающей размещение основного строения без отступа от одной из границ земельного участка, допускается осуществлять реконструкцию основного строения без отступа от такой границы земельного участка;

минимальное расстояние от границ со смежными земельными участками до основного строения – 3 м, при размещении блокированной жилой застройки минимальное расстояние от границ земельных участков между соседними блоками – не устанавливается;

минимальное расстояние от границ со смежными земельными участками до объектов вспомогательного использования (хозяйственное строение, гараж, баня, теплица, навес, беседка) – 1 м при соблюдении требований технических регламентов;

допускается блокирование хозяйственных строений при обоюдном согласии смежных землепользователей;

максимальный процент застройки – 50 %;

максимальная высота от уровня земли основного строения:

до верха плоской кровли – не более 15 м;

до конька скатной кровли – не более 20 м;

для всех вспомогательных строений высота от уровня земли:

до верха плоской кровли – не более 4 м;

до конька скатной кровли – не более 7 м.

Ограничения использования земельных участков и объектов капитального строительства для данной территориальной зоны установлены в подразделе 3 настоящего раздела.

2.4. Градостроительный регламент для многофункциональной общественно-деловой зоны (О1)

Код обозначения многофункциональной общественно-деловой зоны на карте градостроительного зонирования – О1.

Цели выделения многофункциональной общественно-деловой зоны: размещение объектов капитального строительства в целях обеспечения удовлетворения бытовых, социальных и духовных потребностей человека, а также с целью извлечения прибыли на основании торговой, банковской и иной предпринимательской деятельности.

Виды разрешенного использования земельных участков и объектов капитального строительства для многофункциональной общественно-деловой зоны представлены в таблице 3.

Таблица 3

Виды разрешенного использования земельных участков и объектов капитального строительства для многофункциональной общественно-деловой зоны

О1 – многофункциональная общественно-деловая зона			
№ п/п	Наименование вида разрешенного использования	Код	Описание вида разрешенного использования земельного участка
1	2	3	4
Основные виды разрешенного использования			
1	Предоставление коммунальных услуг	3.1.1	Размещение зданий и сооружений, обеспечивающих поставку воды, тепла, электричества, газа, отвод канализационных стоков, очистку и уборку объектов недвижимости (котельных, водозаборов, очистных сооружений, насосных станций, водопроводов, линий электропередач, трансформаторных подстанций, газопроводов, линий связи, телефонных станций, канализаций, стоянок, гаражей и мастерских для обслуживания уборочной и аварийной техники, сооружений, необходимых для сбора и плавки снега)
2	Административные здания организаций, обеспечивающих предоставление коммунальных услуг	3.1.2	Размещение зданий, предназначенных для приема физических и юридических лиц в связи с предоставлением им коммунальных услуг
3	Дома социального обслуживания	3.2.1	Размещение зданий, предназначенных для размещения домов престарелых, домов ребенка, детских домов, пунктов ночлега для бездомных граждан; размещение объектов капитального строительства для временного размещения вынужденных переселенцев, лиц, признанных беженцами
4	Оказание услуг связи	3.2.3	Размещение зданий, предназначенных для размещения пунктов оказания услуг почтовой, телеграфной, междугородней и международной телефонной связи
5	Бытовое обслуживание	3.3	Размещение объектов капитального строительства, предназначенных для оказания населению или организациям бытовых услуг (мастерские мелкого ремонта, ателье, бани, парикмахерские, прачечные, химчистки, похоронные бюро)

1	2	3	4
6	Амбулаторно-поликлиническое обслуживание	3.4.1	Размещение объектов капитального строительства, предназначенных для оказания гражданам амбулаторно-поликлинической медицинской помощи (поликлиники, фельдшерские пункты, пункты здравоохранения, центры матери и ребенка, диагностические центры, молочные кухни, станции донорства крови, клинические лаборатории)
7	Стационарное медицинское обслуживание	3.4.2	Размещение объектов капитального строительства, предназначенных для оказания гражданам медицинской помощи в стационарах (больницы, родильные дома, диспансеры, научно-медицинские учреждения и прочие объекты, обеспечивающие оказание услуги по лечению в стационаре); размещение станций скорой помощи; размещение площадок санитарной авиации
8	Дошкольное, начальное и среднее общее образование	3.5.1	Размещение объектов капитального строительства, предназначенных для просвещения, дошкольного, начального и среднего общего образования (детские ясли, детские сады, школы, лицеи, гимназии, художественные, музыкальные школы, образовательные кружки и иные организации, осуществляющие деятельность по воспитанию, образованию и просвещению), в том числе зданий, спортивных сооружений, предназначенных для занятия обучающихся физической культурой и спортом
9	Среднее и высшее профессиональное образование	3.5.2	Размещение объектов капитального строительства, предназначенных для профессионального образования и просвещения (профессиональные технические училища, колледжи, художественные, музыкальные училища, общества знаний, институты, университеты, организации по переподготовке и повышению квалификации специалистов и иные организации, осуществляющие деятельность по образованию и просвещению), в том числе зданий, спортивных сооружений, предназначенных для занятия обучающихся физической культурой и спортом
10	Объекты культурно-досуговой деятельности	3.6.1	Размещение зданий, предназначенных для размещения музеев, выставочных залов, художественных галерей, домов культуры, библиотек, кинотеатров и кинозалов, театров, филармоний, концертных залов, планетариев
11	Парки культуры и отдыха	3.6.2	Размещение парков культуры и отдыха
12	Государственное управление	3.8.1	Размещение зданий, предназначенных для размещения государственных органов, государственного пенсионного фонда, органов местного самоуправления, судов, а также организаций, непосредственно обеспечивающих их деятельность или оказывающих государственные и (или) муниципальные услуги
13	Представительская деятельность	3.8.2	Размещение зданий, предназначенных для дипломатических представительств иностранных государств и субъектов Российской Федерации, консульских учреждений в Российской Федерации
14	Обеспечение деятельности в области гидрометеорологии и смежных с ней областях	3.9.1	Размещение объектов капитального строительства, предназначенных для наблюдений за физическими и химическими процессами, происходящими в окружающей среде, определения ее гидрометеорологических, агрометеорологических и гелиогеофизических характеристик, уровня загрязнения атмосферного воздуха, почв, водных объектов, в том числе по гидробиологическим показателям, и околоземного - космического пространства, зданий и сооружений, используемых в области гидрометеорологии и смежных с ней областях (доплеровские метеорологические радиолокаторы, гидрологические посты и другие)

1	2	3	4
15	Проведение научных исследований	3.9.2	Размещение зданий и сооружений, предназначенных для проведения научных изысканий, исследований и разработок (научно-исследовательские и проектные институты, научные центры, инновационные центры, государственные академии наук, опытно-конструкторские центры, в том числе отраслевые)
16	Проведение научных испытаний	3.9.3	Размещение зданий и сооружений для проведения изысканий, испытаний опытных промышленных образцов, для размещения организаций, осуществляющих научные изыскания, исследования и разработки, научные и селекционные работы, ведение сельского и лесного хозяйства для получения ценных с научной точки зрения образцов растительного и животного мира
17	Амбулаторное ветеринарное обслуживание	3.10.1	Размещение объектов капитального строительства, предназначенных для оказания ветеринарных услуг без содержания животных
18	Деловое управление	4.1	Размещение объектов капитального строительства с целью: размещения объектов управленческой деятельностью, не связанной с государственным или муниципальным управлением и оказанием услуг, а также с целью обеспечения совершения сделок, не требующих передачи товара в момент ее совершения между организациями, в том числе биржевая деятельность (за исключением банковской и страховой деятельности)
19	Рынки	4.3	Размещение объектов капитального строительства, сооружений, предназначенных для организации постоянной или временной торговли (ярмарка, ярмарка-выставка, рынок, базар), с учетом того, что каждое из торговых мест не располагает торговой площадью более 200 кв. м; размещение гаражей и (или) стоянок для автомобилей сотрудников и посетителей рынка
20	Магазины	4.4	Размещение объектов капитального строительства, предназначенных для продажи товаров, торговая площадь которых составляет до 1000 кв. м
21	Банковская и страховая деятельность	4.5	Размещение объектов капитального строительства, предназначенных для размещения организаций, оказывающих банковские и страховые услуги
22	Общественное питание	4.6	Размещение объектов капитального строительства в целях устройства мест общественного питания за плату (рестораны, кафе, столовые, закусочные, бары)
23	Гостиничное обслуживание	4.7	Размещение гостиниц
24	Служебные гаражи	4.9	Размещение постоянных или временных гаражей, стоянок для хранения служебного автотранспорта, используемого в целях осуществления видов деятельности, предусмотренных видами разрешенного использования с кодами 3.2.1, 3.2.3, 3.3, 3.4.1, 3.4.2, 3.5.1, 3.5.2, 3.6.1, 3.6.2, 3.8.1, 3.8.2, 3.9.1, 3.9.2, 3.9.3, 3.10.1, 4.1, 4.3, 4.4, 4.5, 4.6, 4.7, 4.10, а также для стоянки и хранения транспортных средств общего пользования, в том числе в депо
25	Выставочно-ярмарочная деятельность	4.10	Размещение объектов капитального строительства, сооружений, предназначенных для осуществления выставочно-ярмарочной и конгрессной деятельности, включая деятельность, необходимую для обслуживания указанных мероприятий (застройка экспозиционной площади, организация питания участников мероприятий)
26	Обеспечение занятий спортом в помещениях	5.1.2	Размещение спортивных клубов, спортивных залов, бассейнов, физкультурно-оздоровительных комплексов в зданиях и сооружениях
27	Площадки для занятий спортом	5.1.3	Размещение площадок для занятия спортом и физкультурой на открытом воздухе (физкультурные площадки, беговые дорожки, поля для спортивной игры)

1	2	3	4
28	Оборудованные площадки для занятий спортом	5.1.4	Размещение сооружений для занятия спортом и физкультурой на открытом воздухе (теннисные корты, автодромы, мотодромы, трамплины, спортивные стрельбища)
29	Спортивные базы	5.1.7	Размещение спортивных баз и лагерей, в которых осуществляется спортивная подготовка длительно проживающих в них лиц
30	Историко-культурная деятельность	9.3	Сохранение и изучение объектов культурного наследия народов Российской Федерации (памятников истории и культуры), в том числе: объектов археологического наследия, достопримечательных мест, мест бытования исторических промыслов, производств и ремесел, исторических поселений, недействующих военных и гражданских захоронений, объектов культурного наследия, хозяйственная деятельность, являющаяся историческим промыслом или ремеслом, а также хозяйственная деятельность, обеспечивающая познавательный туризм
31	Земельные участки (территории) общего пользования	12.0	Земельные участки общего пользования. Содержание данного вида разрешенного использования включает в себя содержание видов разрешенного использования с кодами 12.0.1 - 12.0.2
32	Улично-дорожная сеть	12.0.1	Размещение объектов улично-дорожной сети: автомобильных дорог, трамвайных путей и пешеходных тротуаров в границах населенных пунктов, пешеходных переходов, бульваров, площадей, проездов, велодорожек и объектов велотранспортной и инженерной инфраструктуры; размещение придорожных стоянок (парковок) транспортных средств в границах городских улиц и дорог, за исключением предусмотренных видами разрешенного использования с кодами 2.7.1, 4.9, 7.2.3, а также некапитальных сооружений, предназначенных для охраны транспортных средств
33	Благоустройство территории	12.0.2	Размещение декоративных, технических, планировочных, конструктивных устройств, элементов озеленения, различных видов оборудования и оформления, малых архитектурных форм, некапитальных нестационарных строений и сооружений, информационных щитов и указателей, применяемых как составные части благоустройства территории, общественных туалетов
Условно разрешенные виды использования			
34	Для индивидуального жилищного строительства	2.1	Размещение жилого дома (отдельно стоящего здания количеством надземных этажей не более чем три, высотой не более двадцати метров, которое состоит из комнат и помещений вспомогательного использования, предназначенных для удовлетворения гражданами бытовых и иных нужд, связанных с их проживанием в таком здании, не предназначенного для раздела на самостоятельные объекты недвижимости); выращивание сельскохозяйственных культур; размещение гаражей для собственных нужд и хозяйственных построек
35	Малозэтажная многоквартирная жилая застройка	2.1.1	Размещение малозэтажных многоквартирных домов (многоквартирные дома высотой до 4 этажей, включая мансардный); обустройство спортивных и детских площадок, площадок для отдыха; размещение объектов обслуживания жилой застройки во встроенных, пристроенных и встроенно-пристроенных помещениях малозэтажного многоквартирного дома, если общая площадь таких помещений в малозэтажном многоквартирном доме не составляет более 15% общей площади помещений дома
36	Блокированная жилая застройка	2.3	Размещение жилого дома, блокированного с другим жилым домом (другими жилыми домами) в одном ряду общей боковой стеной (общими боковыми стенами) без проемов и имеющего отдельный выход на земельный участок; разведение декоративных и плодовых деревьев, овощных и ягодных культур; размещение гаражей для собственных нужд и иных вспомогательных сооружений; обустройство спортивных и детских площадок, площадок для отдыха

1	2	3	4
37	Среднеэтажная жилая застройка	2.5	Размещение многоквартирных домов этажностью не выше восьми этажей; благоустройство и озеленение; размещение подземных гаражей и автостоянок; обустройство спортивных и детских площадок, площадок для отдыха; размещение объектов обслуживания жилой застройки во встроенных, пристроенных и встроенно-пристроенных помещениях многоквартирного дома, если общая площадь таких помещений в многоквартирном доме не составляет более 20 % общей площади помещений дома
38	Хранение автотранспорта	2.7.1	Размещение отдельно стоящих и пристроенных гаражей, в том числе подземных, предназначенных для хранения автотранспорта, в том числе с разделением на машино-места, за исключением гаражей, размещение которых предусмотрено содержанием видов разрешенного использования с кодами 2.7.2, 4.9
39	Осуществление религиозных обрядов	3.7.1	Размещение зданий и сооружений, предназначенных для совершения религиозных обрядов и церемоний (в том числе церкви, соборы, храмы, часовни, мечети, молельные дома, синагоги)
40	Религиозное управление и образование	3.7.2	Размещение зданий, предназначенных для постоянного местонахождения духовных лиц, паломников и послушников в связи с осуществлением ими религиозной службы, а также для осуществления благотворительной и религиозной образовательной деятельности (монастыри, скиты, дома священнослужителей, воскресные и религиозные школы, семинарии, духовные училища)
41	Приюты для животных	3.10.2	Размещение объектов капитального строительства, предназначенных для оказания ветеринарных услуг в стационаре; размещение объектов капитального строительства, предназначенных для организации гостиниц для животных
42	Заправка транспортных средств	4.9.1.1	Размещение автозаправочных станций; размещение магазинов сопутствующей торговли, зданий для организации общественного питания в качестве объектов дорожного сервиса
43	Обеспечение дорожного отдыха	4.9.1.2	Размещение зданий для предоставления гостиничных услуг в качестве дорожного сервиса (мотелей), а также размещение магазинов сопутствующей торговли, зданий для организации общественного питания в качестве объектов дорожного сервиса
44	Автомобильные мойки	4.9.1.3	Размещение автомобильных моек, а также размещение магазинов сопутствующей торговли
45	Ремонт автомобилей	4.9.1.4	Размещение мастерских, предназначенных для ремонта и обслуживания автомобилей, и прочих объектов дорожного сервиса, а также размещение магазинов сопутствующей торговли
46	Энергетика	6.7	Размещение объектов гидроэнергетики, тепловых станций и других электростанций, размещение обслуживающих и вспомогательных для электростанций сооружений (золоотвалов, гидротехнических сооружений); размещение объектов электросетевого хозяйства, за исключением объектов энергетики, размещение которых предусмотрено содержанием вида разрешенного использования с кодом 3.1
47	Связь	6.8	Размещение объектов связи, радиовещания, телевидения, включая воздушные радиорелейные, надземные и подземные кабельные линии связи, линии радиофикации, антенные поля, усилительные пункты на кабельных линиях связи, инфраструктуру спутниковой связи и телерадиовещания, за исключением объектов связи, размещение которых предусмотрено содержанием видов разрешенного использования с кодами 3.1.1, 3.2.3

1	2	3	4
Вспомогательные виды разрешенного использования, допустимые только в качестве дополнительных по отношению к основным видам разрешенного использования и условно разрешенным видам использования и осуществляемые совместно с ними в основных			
48	Стоянка транспортных средств	4.9.2	Размещение стоянок (парковок) легковых автомобилей и других мототранспортных средств, в том числе мотоциклов, мотороллеров, мотоколясок, мопедов, скутеров, за исключением встроенных, пристроенных и встроенно-пристроенных стоянок

Предельные (минимальные и (или) максимальные) размеры земельных участков и предельные параметры разрешенного строительства, реконструкции объектов капитального строительства:

минимальный размер земельного участка – не устанавливается;

максимальный размер земельного участка – не устанавливается;

отступ от границы земельного участка со стороны улицы до линии регулирования застройки при новом строительстве составляет – 5 м. В сложившейся застройке линию регулирования застройки допускается совмещать с границей земельного участка;

минимальные отступы от границ земельных участков в целях определения мест допустимого размещения зданий, строений, сооружений, за пределами которых запрещено строительство зданий, строений, сооружений:

минимальное расстояние от границ земельного участка – не устанавливается, при соблюдении требований технических регламентов;

максимальный процент застройки – 65 %;

максимальная высота от уровня земли основного строения:

до верха плоской кровли – не более 15 м;

до конька скатной кровли – не более 20 м;

для всех вспомогательных строений высота от уровня земли:

до верха плоской кровли – не более 4 м;

до конька скатной кровли – не более 7 м.

Ограничения использования земельных участков и объектов капитального строительства для данной территориальной зоны установлены в подразделе 3 настоящего раздела.

2.5. Градостроительный регламент для зоны улично-дорожной сети (ИТ1)

Код обозначения зоны улично-дорожной сети на карте градостроительного зонирования – ИТ1.

Цель выделения зоны улично-дорожной сети: размещение различного рода путей сообщения и сооружений, используемых для перевозки людей или грузов, либо передачи веществ.

Виды разрешенного использования земельных участков и объектов капитального строительства для зоны улично-дорожной сети представлены в таблице 4.

Виды разрешенного использования земельных участков и объектов капитального строительства для зоны улично-дорожной сети

ИТ1 – зона улично-дорожной сети			
№ п/п	Наименование вида разрешенного использования	Код	Описание вида разрешенного использования земельного участка
1	2	3	4
Основные виды разрешенного использования			
1	Предоставление коммунальных услуг	3.1.1	Размещение зданий и сооружений, обеспечивающих поставку воды, тепла, электричества, газа, отвод канализационных стоков, очистку и уборку объектов недвижимости (котельных, водозаборов, очистных сооружений, насосных станций, водопроводов, линий электропередач, трансформаторных подстанций, газопроводов, линий связи, телефонных станций, канализаций, стоянок, гаражей и мастерских для обслуживания уборочной и аварийной техники, сооружений, необходимых для сбора и плавки снега)
2	Административные здания организаций, обеспечивающих предоставление коммунальных услуг	3.1.2	Размещение зданий, предназначенных для приема физических и юридических лиц в связи с предоставлением им коммунальных услуг
3	Заправка транспортных средств	4.9.1.1	Размещение автозаправочных станций; размещение магазинов сопутствующей торговли, зданий для организации общественного питания в качестве объектов дорожного сервиса
4	Автомобильные мойки	4.9.1.3	Размещение автомобильных моек, а также размещение магазинов сопутствующей торговли
5	Ремонт автомобилей	4.9.1.4	Размещение мастерских, предназначенных для ремонта и обслуживания автомобилей, и прочих объектов дорожного сервиса, а также размещение магазинов сопутствующей торговли
6	Связь	6.8	Размещение объектов связи, радиовещания, телевидения, включая воздушные радиорелейные, надземные и подземные кабельные линии связи, линии радиофикации, антенные поля, усилительные пункты на кабельных линиях связи, инфраструктуру спутниковой связи и телерадиовещания, за исключением объектов связи, размещение которых предусмотрено содержанием видов разрешенного использования с кодами 3.1.1, 3.2.3
7	Обслуживание перевозок пассажиров	7.2.2	Размещение зданий и сооружений, предназначенных для обслуживания пассажиров, за исключением объектов капитального строительства, размещение которых предусмотрено содержанием вида разрешенного использования с кодом 7.6
8	Стоянки транспорта общего пользования	7.2.3	Размещение стоянок транспортных средств, осуществляющих перевозки людей по установленному маршруту
9	Земельные участки (территории) общего пользования	12.0	Земельные участки общего пользования. Содержание данного вида разрешенного использования включает в себя содержание видов разрешенного использования с кодами 12.0.1 - 12.0.2
10	Улично-дорожная сеть	12.0.1	Размещение объектов улично-дорожной сети: автомобильных дорог, трамвайных путей и пешеходных тротуаров в границах населенных пунктов, пешеходных переходов, бульваров, площадей, проездов, велодорожек и объектов велотранспортной и инженерной инфраструктуры; размещение придорожных стоянок (парковок) транспортных средств в границах городских улиц и дорог, за исключением предусмотренных видами разрешенного использования с кодами 2.7.1, 4.9, 7.2.3, а также некапитальных сооружений, предназначенных для охраны транспортных средств

1	2	3	4
11	Благоустройство территории	12.0.2	Размещение декоративных, технических, планировочных, конструктивных устройств, элементов озеленения, различных видов оборудования и оформления, малых архитектурных форм, некапитальных нестационарных строений и сооружений, информационных щитов и указателей, применяемых как составные части благоустройства территории, общественных туалетов
Условно разрешенные виды использования			
Для данной зоны - Условно разрешенные виды использования не устанавливаются			
Вспомогательные виды разрешенного использования, допустимые только в качестве дополнительных по отношению к основным видам разрешенного использования и условно разрешенным видам использования и осуществляемые совместно с ними			
Для данной зоны - Вспомогательные виды разрешенного использования не устанавливаются			

Предельные (минимальные и (или) максимальные) размеры земельных участков и предельные параметры разрешенного строительства, реконструкции объектов капитального строительства:

предельные (минимальные и (или) максимальные) размеры земельных участков, в том числе их площадь – не устанавливаются;

минимальные отступы от границ земельных участков в целях определения мест допустимого размещения зданий, строений, сооружений, за пределами которых запрещено строительство зданий, строений, сооружений – не устанавливаются;

предельное количество этажей или предельная высота зданий, строений, сооружений – не устанавливается;

максимальный процент застройки в границах земельного участка, определяемый как отношение суммарной площади земельного участка, которая может быть застроена, ко всей площади земельного участка – не устанавливается.

Ограничения использования земельных участков и объектов капитального строительства для данной территориальной зоны установлены в подразделе 3 настоящего раздела.

2.6. Градостроительный регламент для зоны инженерной инфраструктуры (ИТ2)

Код обозначения зоны инженерной инфраструктуры на карте градостроительного зонирования – ИТ2.

Виды разрешенного использования земельных участков и объектов капитального строительства для зоны инженерной инфраструктуры представлены в таблице 5.

Виды разрешенного использования земельных участков и объектов капитального строительства для зоны инженерной инфраструктуры

ИТ2 – зона инженерной инфраструктуры			
№ п/п	Наименование вида разрешенного использования	Код	Описание вида разрешенного использования земельного участка
1	2	3	4
Основные виды разрешенного использования			
1	Предоставление коммунальных услуг	3.1.1	Размещение зданий и сооружений, обеспечивающих поставку воды, тепла, электричества, газа, отвод канализационных стоков, очистку и уборку объектов недвижимости (котельных, водозаборов, очистных сооружений, насосных станций, водопроводов, линий электропередач, трансформаторных подстанций, газопроводов, линий связи, телефонных станций, канализаций, стоянок, гаражей и мастерских для обслуживания уборочной и аварийной техники, сооружений, необходимых для сбора и плавки снега)
2	Административные здания организаций, обеспечивающих предоставление коммунальных услуг	3.1.2	Размещение зданий, предназначенных для приема физических и юридических лиц в связи с предоставлением им коммунальных услуг
3	Энергетика	6.7	Размещение объектов гидроэнергетики, тепловых станций и других электростанций, размещение обслуживающих и вспомогательных для электростанций сооружений (золоотвалов, гидротехнических сооружений); размещение объектов электросетевого хозяйства, за исключением объектов энергетики, размещение которых предусмотрено содержанием вида разрешенного использования с кодом 3.1
4	Связь	6.8	Размещение объектов связи, радиовещания, телевидения, включая воздушные радиорелейные, надземные и подземные кабельные линии связи, линии радиофикации, антенные поля, усилительные пункты на кабельных линиях связи, инфраструктуру спутниковой связи и телерадиовещания, за исключением объектов связи, размещение которых предусмотрено содержанием видов разрешенного использования с кодами 3.1.1, 3.2.3
5	Трубопроводный транспорт	7.5	Размещение нефтепроводов, водопроводов, газопроводов и иных трубопроводов, а также иных зданий и сооружений, необходимых для эксплуатации названных трубопроводов
Условно разрешенные виды использования			
6	Гидротехнические сооружения	11.3	Размещение гидротехнических сооружений, необходимых для эксплуатации водохранилищ (плотин, водосбросов, водозаборных, водовыпускных и других гидротехнических сооружений, судопропускных сооружений, рыбозащитных и рыбопропускных сооружений, берегозащитных сооружений)
Вспомогательные виды разрешенного использования, допустимые только в качестве дополнительных по отношению к основным видам разрешенного использования и условно разрешенным видам использования и осуществляемые совместно с ними			
Для данной зоны - Вспомогательные виды разрешенного использования не устанавливаются			

Предельные (минимальные и (или) максимальные) размеры земельных участков и предельные параметры разрешенного строительства, реконструкции объектов капитального строительства:
предельные (минимальные и (или) максимальные) размеры

земельных участков, в том числе их площадь – не устанавливаются;

минимальные отступы от границ земельных участков в целях определения мест допустимого размещения зданий, строений, сооружений, за пределами которых запрещено строительство зданий, строений, сооружений – не устанавливаются;

предельное количество этажей или предельная высота зданий, строений, сооружений – не устанавливается;

максимальный процент застройки в границах земельного участка, определяемый как отношение суммарной площади земельного участка, которая может быть застроена, ко всей площади земельного участка – не устанавливается.

Ограничения использования земельных участков и объектов капитального строительства для данной территориальной зоны установлены подразделом 3 настоящего раздела.

2.7. Градостроительный регламент для зоны транспортной инфраструктуры (ИТЗ)

Код обозначения зоны транспортной инфраструктуры на карте градостроительного зонирования – ИТЗ.

Виды разрешенного использования земельных участков и объектов капитального строительства для зоны транспортной инфраструктуры представлены в таблице 6.

Таблица 6

Виды разрешенного использования земельных участков и объектов капитального строительства для зоны транспортной инфраструктуры

ИТЗ – зона транспортной инфраструктуры			
№ п/п	Наименование вида разрешенного использования	Код	Описание вида разрешенного использования земельного участка
1	2	3	4
Основные виды разрешенного использования			
1	Предоставление коммунальных услуг	3.1.1	Размещение зданий и сооружений, обеспечивающих поставку воды, тепла, электричества, газа, отвод канализационных стоков, очистку и уборку объектов недвижимости (котельных, водозаборов, очистных сооружений, насосных станций, водопроводов, линий электропередач, трансформаторных подстанций, газопроводов, линий связи, телефонных станций, канализаций, стоянок, гаражей и мастерских для обслуживания уборочной и аварийной техники, сооружений, необходимых для сбора и плавки снега)
2	Размещение автомобильных дорог	7.2.1	Размещение автомобильных дорог за пределами населенных пунктов и технически связанных с ними сооружений, придорожных стоянок (парковок) транспортных средств в границах городских улиц и дорог, за исключением предусмотренных видами разрешенного использования с кодами 2.7.1, 4.9, 7.2.3, а также некапитальных сооружений, предназначенных для охраны транспортных средств; размещение объектов, предназначенных для размещения постов органов внутренних дел, ответственных за безопасность дорожного движения

1	2	3	4
3	Заправка транспортных средств	4.9.1.1	Размещение автозаправочных станций; размещение магазинов сопутствующей торговли, зданий для организации общественного питания в качестве объектов дорожного сервиса
4	Обеспечение дорожного отдыха	4.9.1.2	Размещение зданий для предоставления гостиничных услуг в качестве дорожного сервиса (мотелей), а также размещение магазинов сопутствующей торговли, зданий для организации общественного питания в качестве объектов дорожного сервиса
5	Автомобильные мойки	4.9.1.3	Размещение автомобильных моек, а также размещение магазинов сопутствующей торговли
6	Ремонт автомобилей	4.9.1.4	Размещение мастерских, предназначенных для ремонта и обслуживания автомобилей, и прочих объектов дорожного сервиса, а также размещение магазинов сопутствующей торговли
7	Энергетика	6.7	Размещение объектов гидроэнергетики, тепловых станций и других электростанций, размещение обслуживающих и вспомогательных для электростанций сооружений (золоотвалов, гидротехнических сооружений); размещение объектов электросетевого хозяйства, за исключением объектов энергетики, размещение которых предусмотрено содержанием вида разрешенного использования с кодом 3.1
8	Связь	6.8	Размещение объектов связи, радиовещания, телевидения, включая воздушные радиорелейные, надземные и подземные кабельные линии связи, линии радиофикации, антенные поля, усилительные пункты на кабельных линиях связи, инфраструктуру спутниковой связи и телерадиовещания, за исключением объектов связи, размещение которых предусмотрено содержанием вида разрешенного использования с кодами 3.1.1, 3.2.3
9	Железнодорожные пути	7.1.1	Размещение железнодорожных путей
10	Обслуживание железнодорожных перевозок	7.1.2	Размещение зданий и сооружений, в том числе железнодорожных вокзалов и станций, а также устройств и объектов, необходимых для эксплуатации, содержания, строительства, реконструкции, ремонта наземных и подземных зданий, сооружений, устройств и других объектов железнодорожного транспорта; размещение погрузочно-разгрузочных площадок, прирельсовых складов (за исключением складов горюче-смазочных материалов и автозаправочных станций любых типов, а также складов, предназначенных для хранения опасных веществ и материалов, не предназначенных непосредственно для обеспечения железнодорожных перевозок) и иных объектов при условии соблюдения требований безопасности движения, установленных федеральными законами
11	Обслуживание перевозок пассажиров	7.2.2	Размещение зданий и сооружений, предназначенных для обслуживания пассажиров, за исключением объектов капитального строительства, размещение которых предусмотрено содержанием вида разрешенного использования с кодом 7.6
12	Стоянки транспорта общего пользования	7.2.3	Размещение стоянок транспортных средств, осуществляющих перевозки людей по установленному маршруту
13	Трубопроводный транспорт	7.5	Размещение нефтепроводов, водопроводов, газопроводов и иных трубопроводов, а также иных зданий и сооружений, необходимых для эксплуатации названных трубопроводов
Условно разрешенные виды использования			
Для данной зоны - Условно разрешенные виды использования не устанавливаются			
Вспомогательные виды разрешенного использования, допустимые только в качестве дополнительных по отношению к основным видам разрешенного использования и условно разрешенным видам использования и осуществляемые совместно с ними			

1	2	3	4
14	Склад	6.9	Размещение сооружений, имеющих назначение по временному хранению, распределению и перевалке грузов (за исключением хранения стратегических запасов), не являющихся частями производственных комплексов, на которых был создан груз: промышленные базы, склады, погрузочные терминалы и доки, нефтехранилища и нефтеналивные станции, газовые хранилища и обслуживающие их газоконденсатные и газоперекачивающие станции, элеваторы и продовольственные склады, за исключением железнодорожных перевалочных складов
15	Складские площадки	6.9.1	Временное хранение, распределение и перевалка грузов (за исключением хранения стратегических запасов) на открытом воздухе

Предельные (минимальные и (или) максимальные) размеры земельных участков и предельные параметры разрешенного строительства, реконструкции объектов капитального строительства:

предельные (минимальные и (или) максимальные) размеры земельных участков, в том числе их площадь – не устанавливаются;

минимальные отступы от границ земельных участков в целях определения мест допустимого размещения зданий, строений, сооружений, за пределами которых запрещено строительство зданий, строений, сооружений – не устанавливаются;

предельное количество этажей или предельная высота зданий, строений, сооружений – не устанавливается;

максимальный процент застройки в границах земельного участка, определяемый как отношение суммарной площади земельного участка, которая может быть застроена, ко всей площади земельного участка – не устанавливается.

Ограничения использования земельных участков и объектов капитального строительства для данной территориальной зоны установлены в подразделе 3 настоящего раздела.

2.8. Градостроительный регламент для производственной зоны сельскохозяйственных предприятий вне границ населенных пунктов (СХ2)

Код обозначения производственной зоны сельскохозяйственных предприятий вне границ населенных пунктов на карте градостроительного зонирования – СХ2.

Виды разрешенного использования земельных участков и объектов капитального строительства для производственной зоны сельскохозяйственных предприятий вне границ населенных пунктов представлены в таблице 7.

Виды разрешенного использования земельных участков и объектов капитального строительства для производственной зоны сельскохозяйственных предприятий вне границ населенных пунктов

СХ2 – производственная зона сельскохозяйственных предприятий вне границ населенных пунктов			
№ п/п	Наименование вида разрешенного использования	Код	Описание вида разрешенного использования земельного участка
1	2	3	4
Основные виды разрешенного использования			
1	Растениеводство	1.1	Осуществление хозяйственной деятельности, связанной с выращиванием сельскохозяйственных культур. Содержание данного вида разрешенного использования включает в себя содержание видов разрешенного использования с кодами 1.2 - 1.6
2	Выращивание зерновых и иных сельскохозяйственных культур	1.2	Осуществление хозяйственной деятельности на сельскохозяйственных угодьях, связанной с производством зерновых, бобовых, кормовых, технических, масличных, эфиромасличных и иных сельскохозяйственных культур
3	Овощеводство	1.3	Осуществление хозяйственной деятельности на сельскохозяйственных угодьях, связанной с производством картофеля, листовых, плодовых, луковичных и бахчевых сельскохозяйственных культур, в том числе с использованием теплиц
4	Садоводство	1.5	Осуществление хозяйственной деятельности, в том числе на сельскохозяйственных угодьях, связанной с выращиванием многолетних плодовых и ягодных культур, винограда и иных многолетних культур
5	Выращивание льна и конопли	1.6	Осуществление хозяйственной деятельности, в том числе на сельскохозяйственных угодьях, связанной с выращиванием льна, конопли
6	Животноводство	1.7	Осуществление хозяйственной деятельности, связанной с производством продукции животноводства, в том числе сенокошение, выпас сельскохозяйственных животных, разведение племенных животных, производство и использование племенной продукции (материала), размещение зданий, сооружений, используемых для содержания и разведения сельскохозяйственных животных, производства, хранения и первичной переработки сельскохозяйственной продукции. Содержание данного вида разрешенного использования включает в себя содержание видов разрешенного использования с кодами 1.8 - 1.11, 1.15, 1.19, 1.20
7	Звероводство	1.9	Осуществление хозяйственной деятельности, связанной с разведением в неволе ценных пушных зверей; размещение зданий, сооружений, используемых для содержания и разведения животных, производства, хранения и первичной переработки продукции; разведение племенных животных, производство и использование племенной продукции (материала)
8	Птицеводство	1.10	Осуществление хозяйственной деятельности, связанной с разведением домашних пород птиц, в том числе водоплавающих; размещение зданий, сооружений, используемых для содержания и разведения животных, производства, хранения и первичной переработки продукции птицеводства; разведение племенных животных, производство и использование племенной продукции (материала)

1	2	3	4
9	Свиноводство	1.11	Осуществление хозяйственной деятельности, связанной с разведением свиней; размещение зданий, сооружений, используемых для содержания и разведения животных, производства, хранения и первичной переработки продукции; разведение племенных животных, производство и использование племенной продукции (материала)
10	Пчеловодство	1.12	Осуществление хозяйственной деятельности, в том числе на сельскохозяйственных угодьях, по разведению, содержанию и использованию пчел и иных полезных насекомых; размещение ульев, иных объектов и оборудования, необходимого для пчеловодства и разведения иных полезных насекомых; размещение сооружений, используемых для хранения и первичной переработки продукции пчеловодства
11	Научное обеспечение сельского хозяйства	1.14	Осуществление научной и селекционной работы, ведения сельского хозяйства для получения ценных с научной точки зрения образцов растительного и животного мира; размещение коллекций генетических ресурсов растений
12	Хранение и переработка сельскохозяйственной продукции	1.15	Размещение зданий, сооружений, используемых для производства, хранения, первичной и глубокой переработки сельскохозяйственной продукции
13	Питомники	1.17	Выращивание и реализация подроста деревьев и кустарников, используемых в сельском хозяйстве, а также иных сельскохозяйственных культур для получения рассады и семян; размещение сооружений, необходимых для указанных видов сельскохозяйственного производства
14	Обеспечение сельскохозяйственного производства	1.18	Размещение машинно-транспортных и ремонтных станций, ангаров и гаражей для сельскохозяйственной техники, амбаров, водонапорных башен, трансформаторных станций и иного технического оборудования, используемого для ведения сельского хозяйства
15	Сенокосение	1.19	Косение трав, сбор и заготовка сена
16	Выпас сельскохозяйственных животных	1.20	Выпас сельскохозяйственных животных
17	Предоставление коммунальных услуг	3.1.1	Размещение зданий и сооружений, обеспечивающих поставку воды, тепла, электричества, газа, отвод канализационных стоков, очистку и уборку объектов недвижимости (котельных, водозаборов, очистных сооружений, насосных станций, водопроводов, линий электропередач, трансформаторных подстанций, газопроводов, линий связи, телефонных станций, канализаций, стоянок, гаражей и мастерских для обслуживания уборочной и аварийной техники, сооружений, необходимых для сбора и плавки снега)
18	Приюты для животных	3.10.2	Размещение объектов капитального строительства, предназначенных для оказания ветеринарных услуг в стационаре; размещение объектов капитального строительства, предназначенных для содержания, разведения животных, не являющихся сельскохозяйственными, под надзором человека, оказания услуг по содержанию и лечению бездомных животных; размещение объектов капитального строительства, предназначенных для организации гостиниц для животных
19	Связь	6.8	Размещение объектов связи, радиовещания, телевидения, включая воздушные радиорелейные, надземные и подземные кабельные линии связи, линии радиофикации, антенные поля, усилительные пункты на кабельных линиях связи, инфраструктуру спутниковой связи и телерадиовещания, за исключением объектов связи, размещение которых предусмотрено содержанием видов разрешенного использования с кодами 3.1.1, 3.2.3

1	2	3	4
20	Склад	6.9	Размещение сооружений, имеющих назначение по временному хранению, распределению и перевалке грузов (за исключением хранения стратегических запасов), не являющихся частями производственных комплексов, на которых был создан груз: промышленные базы, склады, погрузочные терминалы и доки, нефтехранилища и нефтеналивные станции, газовые хранилища и обслуживающие их газоконденсатные и газоперекачивающие станции, элеваторы и продовольственные склады, за исключением железнодорожных перевалочных складов
21	Складские площадки	6.9.1	Временное хранение, распределение и перевалка грузов (за исключением хранения стратегических запасов) на открытом воздухе
22	Размещение автомобильных дорог	7.2.1	Размещение автомобильных дорог за пределами населенных пунктов и технически связанных с ними сооружений, придорожных стоянок (парковок) транспортных средств в границах городских улиц и дорог, за исключением предусмотренных видами разрешенного использования с кодами 2.7.1, 4.9, 7.2.3, а также некапитальных сооружений, предназначенных для охраны транспортных средств; размещение объектов, предназначенных для размещения постов органов внутренних дел, ответственных за безопасность дорожного движения
23	Земельные участки (территории) общего пользования	12.0	Земельные участки общего пользования. Содержание данного вида разрешенного использования включает в себя содержание видов разрешенного использования с кодами 12.0.1 - 12.0.2
24	Улично-дорожная сеть	12.0.1	Размещение объектов улично-дорожной сети: автомобильных дорог, трамвайных путей и пешеходных тротуаров в границах населенных пунктов, пешеходных переходов, бульваров, площадей, проездов, велодорожек и объектов велотранспортной и инженерной инфраструктуры; размещение придорожных стоянок (парковок) транспортных средств в границах городских улиц и дорог, за исключением предусмотренных видами разрешенного использования с кодами 2.7.1, 4.9, 7.2.3, а также некапитальных сооружений, предназначенных для охраны транспортных средств
25	Благоустройство территории	12.0.2	Размещение декоративных, технических, планировочных, конструктивных устройств, элементов озеленения, различных видов оборудования и оформления, малых архитектурных форм, некапитальных нестационарных строений и сооружений, информационных щитов и указателей, применяемых как составные части благоустройства территории, общественных туалетов
26	Запас	12.3	Отсутствие хозяйственной деятельности
27	Ведение огородничества	13.1	Осуществление отдыха и (или) выращивания гражданами для собственных нужд сельскохозяйственных культур; размещение хозяйственных построек, не являющихся объектами недвижимости, предназначенных для хранения инвентаря и урожая сельскохозяйственных культур
Условно разрешенные виды использования			
28	Историко-культурная деятельность	9.3	Сохранение и изучение объектов культурного наследия народов Российской Федерации (памятников истории и культуры), в том числе: объектов археологического наследия, достопримечательных мест, мест бытования исторических промыслов, производств и ремесел, исторических поселений, недействующих военных и гражданских захоронений, объектов культурного наследия, хозяйственная деятельность, являющаяся историческим промыслом или ремеслом, а также хозяйственная деятельность, обеспечивающая познавательный туризм
Вспомогательные виды разрешенного использования, допустимые только в качестве дополнительных по отношению к основным видам разрешенного использования и условно разрешенным видам использования и осуществляемые совместно с ними			
Для данной зоны - Вспомогательные виды разрешенного использования не устанавливаются			

Предельные (минимальные и (или) максимальные) размеры земельных участков и предельные параметры разрешенного строительства, реконструкции объектов капитального строительства:

минимальный размер земельного участка – не устанавливается;

максимальный размер земельного участка – не устанавливается;

минимальные отступы от границ земельных участков в целях определения мест допустимого размещения зданий, строений, сооружений, за пределами которых запрещено строительство зданий, строений, сооружений – не устанавливаются;

максимальный процент застройки в границах земельного участка, определяемый как отношение суммарной площади земельного участка, которая может быть застроена, ко всей площади земельного участка:

максимальный процент застройки – не устанавливается;

максимальное количество этажей надземной части зданий, строений, сооружений на территории земельных участков – не устанавливается;

максимальная высота от уровня земли – не устанавливается.

Ограничения использования земельных участков и объектов капитального строительства для данной территориальной зоны установлены в подразделе 3 настоящего раздела.

2.9. Градостроительный регламент для производственной зоны сельскохозяйственных предприятий в границах населенных пунктов (СХ2)

Код обозначения производственной зоны сельскохозяйственных предприятий в границах населенных пунктов на карте градостроительного зонирования – СХ2.

Виды разрешенного использования земельных участков и объектов капитального строительства для производственной зоны сельскохозяйственных предприятий в границах населенных пунктов представлены в таблице 8.

Таблица 8

Виды разрешенного использования земельных участков и объектов капитального строительства для производственной зоны сельскохозяйственных предприятий в границах населенных пунктов

СХ2 – производственная зона сельскохозяйственных предприятий в границах населенных пунктов			
№ п/п	Наименование вида разрешенного использования	Код	Описание вида разрешенного использования земельного участка
1	2	3	4
Основные виды разрешенного использования			
1	Растениеводство	1.1	Осуществление хозяйственной деятельности, связанной с выращиванием сельскохозяйственных культур. Содержание данного вида разрешенного использования включает в себя содержание видов разрешенного использования с кодами 1.2 - 1.6

1	2	3	4
2	Выращивание зерновых и иных сельскохозяйственных культур	1.2	Осуществление хозяйственной деятельности на сельскохозяйственных угодьях, связанной с производством зерновых, бобовых, кормовых, технических, масличных, эфиромасличных и иных сельскохозяйственных культур
3	Овощеводство	1.3	Осуществление хозяйственной деятельности на сельскохозяйственных угодьях, связанной с производством картофеля, листовых, плодовых, луковичных и бахчевых сельскохозяйственных культур, в том числе с использованием теплиц
4	Садоводство	1.5	Осуществление хозяйственной деятельности, в том числе на сельскохозяйственных угодьях, связанной с выращиванием многолетних плодовых и ягодных культур, винограда и иных многолетних культур
5	Выращивание льна и конопли	1.6	Осуществление хозяйственной деятельности, в том числе на сельскохозяйственных угодьях, связанной с выращиванием льна, конопли
6	Научное обеспечение сельского хозяйства	1.14	Осуществление научной и селекционной работы, ведения сельского хозяйства для получения ценных с научной точки зрения образцов растительного и животного мира; размещение коллекций генетических ресурсов растений
7	Хранение и переработка сельскохозяйственной продукции	1.15	Размещение зданий, сооружений, используемых для производства, хранения, первичной и глубокой переработки сельскохозяйственной продукции
8	Обеспечение сельскохозяйственного производства	1.18	Размещение машинно-транспортных и ремонтных станций, ангаров и гаражей для сельскохозяйственной техники, амбаров, водонапорных башен, трансформаторных станций и иного технического оборудования, используемого для ведения сельского хозяйства
9	Сенокосшение	1.19	Косшение трав, сбор и заготовка сена
10	Выпас сельскохозяйственных животных	1.20	Выпас сельскохозяйственных животных
11	Предоставление коммунальных услуг	3.1.1	Размещение зданий и сооружений, обеспечивающих поставку воды, тепла, электричества, газа, отвод канализационных стоков, очистку и уборку объектов недвижимости (котельных, водозаборов, очистных сооружений, насосных станций, водопроводов, линий электропередач, трансформаторных подстанций, газопроводов, линий связи, телефонных станций, канализаций, стоянок, гаражей и мастерских для обслуживания уборочной и аварийной техники, сооружений, необходимых для сбора и плавки снега)
12	Приюты для животных	3.10.2	Размещение объектов капитального строительства, предназначенных для оказания ветеринарных услуг в стационаре; размещение объектов капитального строительства, предназначенных для содержания, разведения животных, не являющихся сельскохозяйственными, под надзором человека, оказания услуг по содержанию и лечению бездомных животных; размещение объектов капитального строительства, предназначенных для организации гостиниц для животных
13	Связь	6.8	Размещение объектов связи, радиовещания, телевидения, включая воздушные радиорелейные, надземные и подземные кабельные линии связи, линии радиодифракции, антенные поля, усилительные пункты на кабельных линиях связи, инфраструктуру спутниковой связи и телерадиовещания, за исключением объектов связи, размещение которых предусмотрено содержанием видов разрешенного использования с кодами 3.1.1, 3.2.3

1	2	3	4
14	Склад	6.9	Размещение сооружений, имеющих назначение по временному хранению, распределению и перевалке грузов (за исключением хранения стратегических запасов), не являющихся частями производственных комплексов, на которых был создан груз: промышленные базы, склады, погрузочные терминалы и доки, нефтехранилища и нефтеналивные станции, газовые хранилища и обслуживающие их газоконденсатные и газоперекачивающие станции, элеваторы и продовольственные склады, за исключением железнодорожных перевалочных складов
15	Складские площадки	6.9.1	Временное хранение, распределение и перевалка грузов (за исключением хранения стратегических запасов) на открытом воздухе
16	Размещение автомобильных дорог	7.2.1	Размещение автомобильных дорог за пределами населенных пунктов и технически связанных с ними сооружений, придорожных стоянок (парковок) транспортных средств в границах городских улиц и дорог, за исключением предусмотренных видами разрешенного использования с кодами 2.7.1, 4.9, 7.2.3, а также некапитальных сооружений, предназначенных для охраны транспортных средств; размещение объектов, предназначенных для размещения постов органов внутренних дел, ответственных за безопасность дорожного движения
17	Земельные участки (территории) общего пользования	12.0	Земельные участки общего пользования. Содержание данного вида разрешенного использования включает в себя содержание видов разрешенного использования с кодами 12.0.1 - 12.0.2
18	Улично-дорожная сеть	12.0.1	Размещение объектов улично-дорожной сети: автомобильных дорог, трамвайных путей и пешеходных тротуаров в границах населенных пунктов, пешеходных переходов, бульваров, площадей, проездов, велодорожек и объектов велотранспортной и инженерной инфраструктуры; размещение придорожных стоянок (парковок) транспортных средств в границах городских улиц и дорог, за исключением предусмотренных видами разрешенного использования с кодами 2.7.1, 4.9, 7.2.3, а также некапитальных сооружений, предназначенных для охраны транспортных средств
19	Благоустройство территории	12.0.2	Размещение декоративных, технических, планировочных, конструктивных устройств, элементов озеленения, различных видов оборудования и оформления, малых архитектурных форм, некапитальных нестационарных строений и сооружений, информационных щитов и указателей, применяемых как составные части благоустройства территории, общественных туалетов
20	Запас	12.3	Отсутствие хозяйственной деятельности
21	Ведение огородничества	13.1	Осуществление отдыха и (или) выращивания гражданами для собственных нужд сельскохозяйственных культур; размещение хозяйственных построек, не являющихся объектами недвижимости, предназначенных для хранения инвентаря и урожая сельскохозяйственных культур
Условно разрешенные виды использования			
22	Питомники	1.17	Выращивание и реализация подраста деревьев и кустарников, используемых в сельском хозяйстве, а также иных сельскохозяйственных культур для получения рассады и семян; размещение сооружений, необходимых для указанных видов сельскохозяйственного производства
23	Историко-культурная деятельность	9.3	Сохранение и изучение объектов культурного наследия народов Российской Федерации (памятников истории и культуры), в том числе: объектов археологического наследия, достопримечательных мест, мест бытования исторических

1	2	3	4
			<p>промыслов, производств и ремесел, исторических поселений, недействующих военных и гражданских захоронений, объектов культурного наследия, хозяйственная деятельность, являющаяся историческим промыслом или ремеслом, а также хозяйственная деятельность, обеспечивающая познавательный туризм</p>
<p>Вспомогательные виды разрешенного использования, допустимые только в качестве дополнительных по отношению к основным видам разрешенного использования и условно разрешенным видам использования и осуществляемые совместно с ними</p>			
<p>Для данной зоны - Вспомогательные виды разрешенного использования не устанавливаются</p>			

Предельные (минимальные и (или) максимальные) размеры земельных участков и предельные параметры разрешенного строительства, реконструкции объектов капитального строительства:

минимальный размер земельного участка – не устанавливается;

максимальный размер земельного участка – не устанавливается;

минимальные отступы от границ земельных участков в целях определения мест допустимого размещения зданий, строений, сооружений, за пределами которых запрещено строительство зданий, строений, сооружений – не устанавливаются;

максимальный процент застройки в границах земельного участка, определяемый как отношение суммарной площади земельного участка, которая может быть застроена, ко всей площади земельного участка:

максимальный процент застройки – не устанавливается;

максимальное количество этажей надземной части зданий, строений, сооружений на территории земельных участков – не устанавливается;

максимальная высота от уровня земли – не устанавливается;

до верха плоской кровли – не устанавливается.

Ограничения использования земельных участков и объектов капитального строительства для данной территориальной зоны установлены в подразделе 3 настоящего раздела.

2.10. Градостроительный регламент для зоны сельскохозяйственного использования вне границ населенных пунктов (СХЗ)

Код обозначения зоны сельскохозяйственного использования вне границ населенных пунктов на карте градостроительного зонирования – СХЗ.

Виды разрешенного использования земельных участков и объектов капитального строительства для зоны сельскохозяйственного использования вне границ населенных пунктов представлены в таблице 9.

Виды разрешенного использования земельных участков и объектов капитального строительства для зоны сельскохозяйственного использования вне границ населенных пунктов

СХЗ – зона сельскохозяйственного использования вне границ населенных пунктов			
№ п/п	Наименование вида разрешенного использования	Код	Описание вида разрешенного использования земельного участка
1	2	3	4
Основные виды разрешенного использования			
1	Растениеводство	1.1	Осуществление хозяйственной деятельности, связанной с выращиванием сельскохозяйственных культур. Содержание данного вида разрешенного использования включает в себя содержание видов разрешенного использования с кодами 1.2 - 1.6
2	Ведение личного подсобного хозяйства на полевых участках	1.16	Производство сельскохозяйственной продукции без права возведения объектов капитального строительства
3	Предоставление коммунальных услуг	3.1.1	Размещение зданий и сооружений, обеспечивающих поставку воды, тепла, электричества, газа, отвод канализационных стоков, очистку и уборку объектов недвижимости (котельных, водозаборов, очистных сооружений, насосных станций, водопроводов, линий электропередач, трансформаторных подстанций, газопроводов, линий связи, телефонных станций, канализаций, стоянок, гаражей и мастерских для обслуживания уборочной и аварийной техники, сооружений, необходимых для сбора и плавки снега)
4	Размещение автомобильных дорог	7.2.1	Размещение автомобильных дорог за пределами населенных пунктов и технически связанных с ними сооружений, придорожных стоянок (парковок) транспортных средств в границах городских улиц и дорог, за исключением предусмотренных видами разрешенного использования с кодами 2.7.1, 4.9, 7.2.3, а также некапитальных сооружений, предназначенных для охраны транспортных средств; размещение объектов, предназначенных для размещения постов органов внутренних дел, ответственных за безопасность дорожного движения
5	Сенокосение	1.19	Косение трав, сбор и заготовка сена
6	Выпас сельскохозяйственных животных	1.20	Выпас сельскохозяйственных животных
7	Выращивание зерновых и иных сельскохозяйственных культур	1.2	Осуществление хозяйственной деятельности на сельскохозяйственных угодьях, связанной с производством зерновых, бобовых, кормовых, технических, масличных, эфиромасличных и иных сельскохозяйственных культур
8	Овощеводство	1.3	Осуществление хозяйственной деятельности на сельскохозяйственных угодьях, связанной с производством картофеля, листовых, плодовых, луковичных и бахчевых сельскохозяйственных культур, в том числе с использованием теплиц
9	Садоводство	1.5	Осуществление хозяйственной деятельности, в том числе на сельскохозяйственных угодьях, связанной с выращиванием многолетних плодовых и ягодных культур, винограда и иных многолетних культур

1	2	3	4
10	Выращивание льна и конопли	1.6	Осуществление хозяйственной деятельности, в том числе на сельскохозяйственных угодьях, связанной с выращиванием льна, конопли
11	Общее пользование водными объектами	11.1	Использование земельных участков, примыкающих к водным объектам способами, необходимыми для осуществления общего водопользования (водопользования, осуществляемого гражданами для личных нужд, а также забор (изъятие) водных ресурсов для целей питьевого и хозяйственно-бытового водоснабжения, купание, использование маломерных судов, водных мотоциклов и других технических средств, предназначенных для отдыха на водных объектах, водопой, если соответствующие запреты не установлены законодательством)
12	Специальное пользование водными объектами	11.2	Использование земельных участков, примыкающих к водным объектам способами, необходимыми для специального водопользования (забор водных ресурсов из поверхностных водных объектов, сброс сточных вод и (или) дренажных вод, проведение дноуглубительных, взрывных, буровых и других работ, связанных с изменением дна и берегов водных объектов)
13	Гидротехнические сооружения	11.3	Размещение гидротехнических сооружений, необходимых для эксплуатации водохранилищ (плотин, водосбросов, водозаборных, водовыпускных и других гидротехнических сооружений, судопропускных сооружений, рыбозащитных и рыбопропускных сооружений, берегозащитных сооружений)
14	Земельные участки (территории) общего пользования	12.0	Земельные участки общего пользования. Содержание данного вида разрешенного использования включает в себя содержание видов разрешенного использования с кодами 12.0.1 - 12.0.2
15	Улично-дорожная сеть	12.0.1	Размещение объектов улично-дорожной сети: автомобильных дорог, трамвайных путей и пешеходных тротуаров в границах населенных пунктов, пешеходных переходов, бульваров, площадей, проездов, велодорожек и объектов велотранспортной и инженерной инфраструктуры; размещение придорожных стоянок (парковок) транспортных средств в границах городских улиц и дорог, за исключением предусмотренных видами разрешенного использования с кодами 2.7.1, 4.9, 7.2.3, а также некапитальных сооружений, предназначенных для охраны транспортных средств
16	Благоустройство территории	12.0.2	Размещение декоративных, технических, планировочных, конструктивных устройств, элементов озеленения, различных видов оборудования и оформления, малых архитектурных форм, некапитальных нестационарных строений и сооружений, информационных щитов и указателей, применяемых как составные части благоустройства территории, общественных туалетов
Условно разрешенные виды использования			
17	Историко-культурная деятельность	9.3	Сохранение и изучение объектов культурного наследия народов Российской Федерации (памятников истории и культуры), в том числе: объектов археологического наследия, достопримечательных мест, мест бытования исторических промыслов, производств и ремесел, исторических поселений, недействующих военных и гражданских захоронений, объектов культурного наследия, хозяйственная деятельность, являющаяся историческим промыслом или ремеслом, а также хозяйственная деятельность, обеспечивающая познавательный туризм
Вспомогательные виды разрешенного использования, допустимые только в качестве дополнительных по отношению к основным видам разрешенного использования и условно разрешенным видам использования и осуществляемые совместно с ними			
Для данной зоны - Вспомогательные виды разрешенного использования не устанавливаются			

Предельные (минимальные и (или) максимальные) размеры земельных участков и предельные параметры разрешенного строительства, реконструкции объектов капитального строительства:

минимальный размер земельного участка – не устанавливается;

максимальный размер земельного участка – не устанавливается;

минимальные отступы от границ земельных участков в целях определения мест допустимого размещения зданий, строений, сооружений, за пределами которых запрещено строительство зданий, строений, сооружений – не устанавливаются;

максимальный процент застройки в границах земельного участка, определяемый как отношение суммарной площади земельного участка, которая может быть застроена, ко всей площади земельного участка:

максимальное количество этажей надземной части зданий, строений, сооружений на территории земельных участков – не устанавливается;

максимальная высота от уровня земли – не устанавливается;

до верха плоской кровли – не устанавливается.

Ограничения использования земельных участков и объектов капитального строительства для данной территориальной зоны установлены в подразделе 3 настоящего раздела.

2.11. Градостроительный регламент для зоны сельскохозяйственного использования в границах населенных пунктов (СХЗ)

Код обозначения зоны сельскохозяйственного использования в границах населенных пунктов на карте градостроительного зонирования – СХЗ.

Виды разрешенного использования земельных участков и объектов капитального строительства для зоны сельскохозяйственного использования в границах населенных пунктов представлены в таблице 10.

Таблица 10

Виды разрешенного использования земельных участков и объектов капитального строительства для зоны сельскохозяйственного использования в границах населенных пунктов

СХЗ – зона сельскохозяйственного использования в границах населенных пунктов			
№ п/п	Наименование вида разрешенного использования	Код	Описание вида разрешенного использования земельного участка
1	2	3	4
Основные виды разрешенного использования			
1	Растениеводство	1.1	Осуществление хозяйственной деятельности, связанной с выращиванием сельскохозяйственных культур. Содержание данного вида разрешенного использования включает в себя содержание видов разрешенного использования с кодами 1.2 - 1.6

1	2	3	4
2	Хранение и переработка сельскохозяйственной продукции	1.15	Размещение зданий, сооружений, используемых для производства, хранения, первичной и глубокой переработки сельскохозяйственной продукции
3	Питомники	1.17	Выращивание и реализация подраста деревьев и кустарников, используемых в сельском хозяйстве, а также иных сельскохозяйственных культур для получения рассады и семян; размещение сооружений, необходимых для указанных видов сельскохозяйственного производства
4	Сенокосшение	1.19	Косшение трав, сбор и заготовка сена
5	Выпас сельскохозяйственных животных	1.20	Выпас сельскохозяйственных животных
6	Предоставление коммунальных услуг	3.1.1	Размещение зданий и сооружений, обеспечивающих поставку воды, тепла, электричества, газа, отвод канализационных стоков, очистку и уборку объектов недвижимости (котельных, водозаборов, очистных сооружений, насосных станций, водопроводов, линий электропередач, трансформаторных подстанций, газопроводов, линий связи, телефонных станций, канализаций, стоянок, гаражей и мастерских для обслуживания уборочной и аварийной техники, сооружений, необходимых для сбора и плавки снега)
7	Связь	6.8	Размещение объектов связи, радиовещания, телевидения, включая воздушные радиорелейные, надземные и подземные кабельные линии связи, линии радиофикации, антенные поля, усилительные пункты на кабельных линиях связи, инфраструктуру спутниковой связи и телерадиовещания, за исключением объектов связи, размещение которых предусмотрено содержанием вида разрешенного использования с кодами 3.1.1, 3.2.3
8	Склад	6.9	Размещение сооружений, имеющих назначение по временному хранению, распределению и перевалке грузов (за исключением хранения стратегических запасов), не являющихся частями производственных комплексов, на которых был создан груз: промышленные базы, склады, погрузочные терминалы и доки, нефтехранилища и нефтеналивные станции, газовые хранилища и обслуживающие их газоконденсатные и газоперекачивающие станции, элеваторы и продовольственные склады, за исключением железнодорожных перевалочных складов
9	Складские площадки	6.9.1	Временное хранение, распределение и перевалка грузов (за исключением хранения стратегических запасов) на открытом воздухе
10	Общее пользование водными объектами	11.1	Использование земельных участков, примыкающих к водным объектам способами, необходимыми для осуществления общего водопользования (водопользования, осуществляемого гражданами для личных нужд, а также забор (изъятие) водных ресурсов для целей питьевого и хозяйственно-бытового водоснабжения, купание, использование маломерных судов, водных мотоциклов и других технических средств, предназначенных для отдыха на водных объектах, водопой, если соответствующие запреты не установлены законодательством)
11	Специальное пользование водными объектами	11.2	Использование земельных участков, примыкающих к водным объектам способами, необходимыми для специального водопользования (забор водных ресурсов из поверхностных водных объектов, сброс сточных вод и (или) дренажных вод, проведение дноуглубительных, взрывных, буровых и других работ, связанных с изменением дна и берегов водных объектов)

1	2	3	4
12	Земельные участки общего назначения	13.0	Земельные участки, являющиеся имуществом общего пользования и предназначенные для общего использования правообладателями земельных участков, расположенных в границах территории ведения гражданами садоводства или огородничества для собственных нужд, и (или) для размещения объектов капитального строительства, относящихся к имуществу общего пользования
13	Ведение огородничества	13.1	Осуществление отдыха и (или) выращивания гражданами для собственных нужд сельскохозяйственных культур; размещение хозяйственных построек, не являющихся объектами недвижимости, предназначенных для хранения инвентаря и урожая сельскохозяйственных культур
14	Обеспечение сельскохозяйственного производства	1.18	Размещение машинно-транспортных и ремонтных станций, ангаров и гаражей для сельскохозяйственной техники, амбаров, водонапорных башен, трансформаторных станций и иного технического оборудования, используемого для ведения сельского хозяйства
15	Земельные участки (территории) общего пользования	12.0	Земельные участки общего пользования. Содержание данного вида разрешенного использования включает в себя содержание видов разрешенного использования с кодами 12.0.1 - 12.0.2
16	Улично-дорожная сеть	12.0.1	Размещение объектов улично-дорожной сети: автомобильных дорог, трамвайных путей и пешеходных тротуаров в границах населенных пунктов, пешеходных переходов, бульваров, площадей, проездов, велодорожек и объектов велотранспортной и инженерной инфраструктуры; размещение придорожных стоянок (парковок) транспортных средств в границах городских улиц и дорог, за исключением предусмотренных видами разрешенного использования с кодами 2.7.1, 4.9, 7.2.3, а также некапитальных сооружений, предназначенных для охраны транспортных средств
17	Благоустройство территории	12.0.2	Размещение декоративных, технических, планировочных, конструктивных устройств, элементов озеленения, различных видов оборудования и оформления, малых архитектурных форм, некапитальных нестационарных строений и сооружений, информационных щитов и указателей, применяемых как составные части благоустройства территории, общественных туалетов
Условно разрешенные виды использования			
18	Пчеловодство	1.12	Осуществление хозяйственной деятельности, в том числе на сельскохозяйственных угодьях, по разведению, содержанию и использованию пчел и иных полезных насекомых; размещение ульев, иных объектов и оборудования, необходимого для пчеловодства и разведения иных полезных насекомых; размещение сооружений, используемых для хранения и первичной переработки продукции пчеловодства
19	Историко-культурная деятельность	9.3	Сохранение и изучение объектов культурного наследия народов Российской Федерации (памятников истории и культуры), в том числе: объектов археологического наследия, достопримечательных мест, мест бытования исторических промыслов, производств и ремесел, исторических поселений, недействующих военных и гражданских захоронений, объектов культурного наследия, хозяйственная деятельность, являющаяся историческим промыслом или ремеслом, а также хозяйственная деятельность, обеспечивающая познавательный туризм
Вспомогательные виды разрешенного использования, допустимые только в качестве дополнительных по отношению к основным видам разрешенного использования и условно разрешенным видам использования и осуществляемые совместно с ними			
Для данной зоны - Вспомогательные виды разрешенного использования не устанавливаются			

Предельные (минимальные и (или) максимальные) размеры земельных участков и предельные параметры разрешенного строительства, реконструкции объектов капитального строительства:

минимальный размер земельного участка – не устанавливается;

максимальный размер земельного участка – не устанавливается;

минимальные отступы от границ земельных участков в целях определения мест допустимого размещения зданий, строений, сооружений, за пределами которых запрещено строительство зданий, строений, сооружений – не устанавливаются;

максимальный процент застройки в границах земельного участка, определяемый как отношение суммарной площади земельного участка, которая может быть застроена, ко всей площади земельного участка:

максимальное количество этажей надземной части зданий, строений, сооружений на территории земельных участков – не устанавливается;

максимальная высота от уровня земли:

до верха плоской кровли – не устанавливается;

до конька скатной кровли – не устанавливаются.

Ограничения использования земельных участков и объектов капитального строительства для данной территориальной зоны установлены в подразделе 3 настоящего раздела.

2.12. Градостроительный регламент для зоны природно-ландшафтной территории вне границ населенных пунктов (СХ4)

Код обозначения зоны природно-ландшафтной территории вне границ населенных пунктов на карте градостроительного зонирования – СХ4.

Виды разрешенного использования земельных участков и объектов капитального строительства для зоны природно-ландшафтной территории вне границ населенных пунктов представлены в таблице 11.

Таблица 11

Виды разрешенного использования земельных участков и объектов капитального строительства для зоны природно-ландшафтной территории вне границ населенных пунктов

СХ4 – зона природно-ландшафтной территории вне границ населенных пунктов			
№ п/п	Наименование вида разрешенного использования	Код	Описание вида разрешенного использования земельного участка
1	2	3	4
Основные виды разрешенного использования			
1	Растениеводство	1.1	Осуществление хозяйственной деятельности, связанной с выращиванием сельскохозяйственных культур. Содержание данного вида разрешенного использования включает в себя содержание видов разрешенного использования с кодами 1.2 - 1.6

1	2	3	4
2	Сенокосение	1.19	Косение трав, сбор и заготовка сена
3	Выпас сельскохозяйственных животных	1.20	Выпас сельскохозяйственных животных
4	Предоставление коммунальных услуг	3.1.1	Размещение зданий и сооружений, обеспечивающих поставку воды, тепла, электричества, газа, отвод канализационных стоков, очистку и уборку объектов недвижимости (котельных, водозаборов, очистных сооружений, насосных станций, водопроводов, линий электропередач, трансформаторных подстанций, газопроводов, линий связи, телефонных станций, канализаций, стоянок, гаражей и мастерских для обслуживания уборочной и аварийной техники, сооружений, необходимых для сбора и плавки снега)
5	Общее пользование водными объектами	11.1	Использование земельных участков, примыкающих к водным объектам способами, необходимыми для осуществления общего водопользования (водопользования, осуществляемого гражданами для личных нужд, а также забор (изъятие) водных ресурсов для целей питьевого и хозяйственно-бытового водоснабжения, купание, использование маломерных судов, водных мотоциклов и других технических средств, предназначенных для отдыха на водных объектах, водопой, если соответствующие запреты не установлены законодательством)
6	Специальное пользование водными объектами	11.2	Использование земельных участков, примыкающих к водным объектам способами, необходимыми для специального водопользования (забор водных ресурсов из поверхностных водных объектов, сброс сточных вод и (или) дренажных вод, проведение дноуглубительных, взрывных, буровых и других работ, связанных с изменением дна и берегов водных объектов)
7	Земельные участки (территории) общего пользования	12.0	Земельные участки общего пользования. Содержание данного вида разрешенного использования включает в себя содержание видов разрешенного использования с кодами 12.0.1 - 12.0.2
8	Улично-дорожная сеть	12.0.1	Размещение объектов улично-дорожной сети: автомобильных дорог, трамвайных путей и пешеходных тротуаров в границах населенных пунктов, пешеходных переходов, бульваров, площадей, проездов, велодорожек и объектов велосипедной и инженерной инфраструктуры; размещение придорожных стоянок (парковок) транспортных средств в границах городских улиц и дорог, за исключением предусмотренных видами разрешенного использования с кодами 2.7.1, 4.9, 7.2.3, а также некапитальных сооружений, предназначенных для охраны транспортных средств
9	Благоустройство территории	12.0.2	Размещение декоративных, технических, планировочных, конструктивных устройств, элементов озеленения, различных видов оборудования и оформления, малых архитектурных форм, некапитальных нестационарных строений и сооружений, информационных щитов и указателей, применяемых как составные части благоустройства территории, общественных туалетов
10	Ведение огородничества	13.1	Осуществление отдыха и (или) выращивания гражданами для собственных нужд сельскохозяйственных культур; размещение хозяйственных построек, не являющихся объектами недвижимости, предназначенных для хранения инвентаря и урожая сельскохозяйственных культур
Условно разрешенные виды использования			
11	Историко-культурная деятельность	9.3	Сохранение и изучение объектов культурного наследия народов Российской Федерации (памятников истории и культуры), в том числе: объектов археологического наследия,

1	2	3	4
			достопримечательных мест, мест бытования исторических промыслов, производств и ремесел, исторических поселений, недействующих военных и гражданских захоронений, объектов культурного наследия, хозяйственная деятельность, являющаяся историческим промыслом или ремеслом, а также хозяйственная деятельность, обеспечивающая познавательный туризм
Вспомогательные виды разрешенного использования, допустимые только в качестве дополнительных по отношению к основным видам разрешенного использования и условно разрешенным видам использования и осуществляемые совместно с ними			
Для данной зоны - Вспомогательные виды разрешенного использования не устанавливаются			

Предельные (минимальные и (или) максимальные) размеры земельных участков и предельные параметры разрешенного строительства, реконструкции объектов капитального строительства:

минимальный размер земельного участка – не устанавливается;

максимальный размер земельного участка – не устанавливается;

минимальные отступы от границ земельных участков в целях определения мест допустимого размещения зданий, строений, сооружений, за пределами которых запрещено строительство зданий, строений, сооружений – не устанавливаются;

максимальный процент застройки в границах земельного участка, определяемый как отношение суммарной площади земельного участка, которая может быть застроена, ко всей площади земельного участка:

максимальный процент застройки – не устанавливается;

максимальное количество этажей надземной части зданий, строений, сооружений на территории земельных участков – не устанавливается;

максимальная высота от уровня земли – не устанавливается.

Ограничения использования земельных участков и объектов капитального строительства для данной территориальной зоны установлены в подразделе 3 настоящего раздела.

**2.13. Градостроительный регламент
для зоны природно-ландшафтной территории
в границах населенных пунктов (СХ4)**

Код обозначения зоны природно-ландшафтной территории в границах населенных пунктов на карте градостроительного зонирования – СХ4.

Виды разрешенного использования земельных участков и объектов капитального строительства для зоны природно-ландшафтной территории в границах населенных пунктов представлены в таблице 12.

Виды разрешенного использования земельных участков и объектов капитального строительства для зоны природно-ландшафтной территории в границах населенных пунктов

СХ4 – зона природно-ландшафтной территории в границах населенных пунктов			
№ п/п	Наименование вида разрешенного использования	Код	Описание вида разрешенного использования земельного участка
1	2	3	4
Основные виды разрешенного использования			
1	Растениеводство	1.1	Осуществление хозяйственной деятельности, связанной с выращиванием сельскохозяйственных культур. Содержание данного вида разрешенного использования включает в себя содержание видов разрешенного использования с кодами 1.2 - 1.6
2	Сенокосение	1.19	Косение трав, сбор и заготовка сена
3	Выпас сельскохозяйственных животных	1.20	Выпас сельскохозяйственных животных
4	Предоставление коммунальных услуг	3.1.1	Размещение зданий и сооружений, обеспечивающих поставку воды, тепла, электричества, газа, отвод канализационных стоков, очистку и уборку объектов недвижимости (котельных, водозаборов, очистных сооружений, насосных станций, водопроводов, линий электропередач, трансформаторных подстанций, газопроводов, линий связи, телефонных станций, канализаций, стоянок, гаражей и мастерских для обслуживания уборочной и аварийной техники, сооружений, необходимых для сбора и плавки снега)
5	Общее пользование водными объектами	11.1	Использование земельных участков, примыкающих к водным объектам способами, необходимыми для осуществления общего водопользования (водопользования, осуществляемого гражданами для личных нужд, а также забор (изъятие) водных ресурсов для целей питьевого и хозяйственно-бытового водоснабжения, купание, использование маломерных судов, водных мотоциклов и других технических средств, предназначенных для отдыха на водных объектах, водопой, если соответствующие запреты не установлены законодательством)
6	Специальное пользование водными объектами	11.2	Использование земельных участков, примыкающих к водным объектам способами, необходимыми для специального водопользования (забор водных ресурсов из поверхностных водных объектов, сброс сточных вод и (или) дренажных вод, проведение дноуглубительных, взрывных, буровых и других работ, связанных с изменением дна и берегов водных объектов)
7	Гидротехнические сооружения	11.3	Размещение гидротехнических сооружений, необходимых для эксплуатации водохранилищ (плотин, водосбросов, водозаборных, водовыпускных и других гидротехнических сооружений, судопропускных сооружений, рыбозащитных и рыбопропускных сооружений, берегозащитных сооружений)
8	Земельные участки (территории) общего пользования	12.0	Земельные участки общего пользования. Содержание данного вида разрешенного использования включает в себя содержание видов разрешенного использования с кодами 12.0.1 - 12.0.2
9	Улично-дорожная сеть	12.0.1	Размещение объектов улично-дорожной сети: автомобильных дорог, трамвайных путей и пешеходных тротуаров в границах населенных пунктов, пешеходных переходов, бульваров, площадей, проездов, велодорожек и объектов

1	2	3	4
			велотранспортной и инженерной инфраструктуры; размещение придорожных стоянок (парковок) транспортных средств в границах городских улиц и дорог, за исключением предусмотренных видами разрешенного использования с кодами 2.7.1, 4.9, 7.2.3, а также некапитальных сооружений, предназначенных для охраны транспортных средств
10	Благоустройство территории	12.0.2	Размещение декоративных, технических, планировочных, конструктивных устройств, элементов озеленения, различных видов оборудования и оформления, малых архитектурных форм, некапитальных нестационарных строений и сооружений, информационных щитов и указателей, применяемых как составные части благоустройства территории, общественных туалетов
11	Ведение огородничества	13.1	Осуществление отдыха и (или) выращивания гражданами для собственных нужд сельскохозяйственных культур; размещение хозяйственных построек, не являющихся объектами недвижимости, предназначенных для хранения инвентаря и урожая сельскохозяйственных культур
Условно разрешенные виды использования			
12	Историко-культурная деятельность	9.3	Сохранение и изучение объектов культурного наследия народов Российской Федерации (памятников истории и культуры), в том числе: объектов археологического наследия, достопримечательных мест, мест бытования исторических промыслов, производств и ремесел, исторических поселений, недействующих военных и гражданских захоронений, объектов культурного наследия, хозяйственная деятельность, являющаяся историческим промыслом или ремеслом, а также хозяйственная деятельность, обеспечивающая познавательный туризм
Вспомогательные виды разрешенного использования, допустимые только в качестве дополнительных по отношению к основным видам разрешенного использования и условно разрешенным видам использования и осуществляемые совместно с ними			
Для данной зоны - Вспомогательные виды разрешенного использования не устанавливаются			

Предельные (минимальные и (или) максимальные) размеры земельных участков и предельные параметры разрешенного строительства, реконструкции объектов капитального строительства:

минимальный размер земельного участка – не устанавливается;

максимальный размер земельного участка – не устанавливается;

минимальные отступы от границ земельных участков в целях определения мест допустимого размещения зданий, строений, сооружений, за пределами которых запрещено строительство зданий, строений, сооружений – не устанавливаются;

максимальный процент застройки в границах земельного участка, определяемый как отношение суммарной площади земельного участка, которая может быть застроена, ко всей площади земельного участка:

максимальный процент застройки – не устанавливается;

максимальное количество этажей надземной части зданий, строений, сооружений на территории земельных участков – не устанавливается;

максимальная высота от уровня земли – не устанавливается.

Ограничения использования земельных участков и объектов капитального строительства для данной территориальной зоны установлены в подразделе 3 настоящего раздела.

2.14. Градостроительный регламент для зоны кладбищ (С1)

Код обозначения зоны кладбищ на карте градостроительного зонирования – С1.

Виды разрешенного использования земельных участков и объектов капитального строительства для зоны кладбищ представлены в таблице 13.

Таблица 13

Виды разрешенного использования земельных участков и объектов капитального строительства для зоны кладбищ

С1 – зона кладбищ			
№ п/п	Наименование вида разрешенного использования	Код	Описание вида разрешенного использования земельного участка
1	2	3	4
Основные виды разрешенного использования			
1	Предоставление коммунальных услуг	3.1.1	Размещение зданий и сооружений, обеспечивающих поставку воды, тепла, электричества, газа, отвод канализационных стоков, очистку и уборку объектов недвижимости (котельных, водозаборов, очистных сооружений, насосных станций, водопроводов, линий электропередач, трансформаторных подстанций, газопроводов, линий связи, телефонных станций, канализаций, стоянок, гаражей и мастерских для обслуживания уборочной и аварийной техники, сооружений, необходимых для сбора и плавки снега)
2	Ритуальная деятельность	12.1	Размещение кладбищ, крематориев и мест захоронения; размещение соответствующих культовых сооружений; осуществление деятельности по производству продукции ритуально-обрядового назначения
3	Осуществление религиозных обрядов	3.7.1	Размещение зданий и сооружений, предназначенных для совершения религиозных обрядов и церемоний (в том числе церкви, соборы, храмы, часовни, мечети, молельные дома, синагоги)
4	Религиозное управление и образование	3.7.2	Размещение зданий, предназначенных для постоянного местонахождения духовных лиц, паломников и послушников в связи с осуществлением ими религиозной службы, а также для осуществления благотворительной и религиозной образовательной деятельности (монастыри, скиты, дома священнослужителей, воскресные и религиозные школы, семинарии, духовные училища)
5	Магазины	4.4	Размещение объектов капитального строительства, предназначенных для продажи товаров, торговая площадь которых составляет до 150 кв. м
6	Историко-культурная деятельность	9.3	Сохранение и изучение объектов культурного наследия народов Российской Федерации (памятников истории и культуры), в том числе: объектов археологического наследия, достопримечательных мест, мест бытования исторических промыслов, производств и ремесел исторических поселений, недействующих военных и гражданских захоронений, объектов культурного наследия, хозяйственная деятельность, являющаяся историческим промыслом или ремеслом, а также хозяйственная деятельность, обеспечивающая познавательный туризм
7	Благоустройство территории	12.0.2	Размещение декоративных, технических, планировочных, конструктивных устройств, элементов озеленения, различных

1	2	3	4
			видов оборудования и оформления, малых архитектурных форм, некапитальных нестационарных строений и сооружений, информационных щитов и указателей, применяемых как составные части благоустройства территории, общественных туалетов
Условно разрешенные виды использования			
Для данной зоны - Условно разрешенные виды разрешенного использования не устанавливаются			
Вспомогательные виды разрешенного использования, допустимые только в качестве дополнительных по отношению к основным видам разрешенного использования и условно разрешенным видам использования и осуществляемые совместно с ними			
Для данной зоны - Вспомогательные виды разрешенного использования не устанавливаются			

Предельные (минимальные и (или) максимальные) размеры земельных участков и предельные параметры разрешенного строительства, реконструкции объектов капитального строительства:

предельные (минимальные и (или) максимальные) размеры земельных участков, в том числе их площадь – не устанавливаются;

минимальные отступы от границ земельных участков – не устанавливаются;

предельное количество этажей или предельная высота зданий, строений, сооружений – не устанавливается;

максимальный процент застройки в границах земельного участка, определяемый как отношение суммарной площади земельного участка, которая может быть застроена, ко всей площади земельного участка – не устанавливается.

Ограничения использования земельных участков и объектов капитального строительства для данной территориальной зоны установлены в подразделе 3 настоящего раздела.

2.15. Градостроительный регламент для зоны озелененных территорий общего пользования (парки, сады, скверы, бульвары) (Р1)

Код обозначения зоны озелененных территорий общего пользования (парки, сады, скверы, бульвары) на карте градостроительного зонирования – Р1.

Цель выделения зоны озелененных территорий общего пользования (парки, сады, скверы, бульвары): обустройство мест для занятия спортом, физкультурой, пешими или верховыми прогулками, отдыха, наблюдения за природой, пикников, охоты, рыбалки и иной деятельности.

Виды разрешенного использования земельных участков и объектов капитального строительства для зоны озелененных территорий общего пользования (парки, сады, скверы, бульвары) представлены в таблице 14.

Виды разрешенного использования земельных участков и объектов капитального строительства для зоны озелененных территорий общего пользования (парки, сады, скверы, бульвары)

Р1 – зона озелененных территорий общего пользования (парки, сады, скверы, бульвары)			
№ п/п	Наименование вида разрешенного использования	Код	Описание вида разрешенного использования земельного участка
1	2	3	4
Основные виды разрешенного использования			
1	Предоставление коммунальных услуг	3.1.1	Размещение зданий и сооружений, обеспечивающих поставку воды, тепла, электричества, газа, отвод канализационных стоков, очистку и уборку объектов недвижимости (котельных, водозаборов, очистных сооружений, насосных станций, водопроводов, линий электропередач, трансформаторных подстанций, газопроводов, линий связи, телефонных станций, канализаций, стоянок, гаражей и мастерских для обслуживания уборочной и аварийной техники, сооружений, необходимых для сбора и плавки снега)
2	Обеспечение занятий спортом в помещениях	5.1.2	Размещение спортивных клубов, спортивных залов, бассейнов, физкультурно-оздоровительных комплексов в зданиях и сооружениях
3	Площадки для занятий спортом	5.1.3	Размещение площадок для занятия спортом и физкультурой на открытом воздухе (физкультурные площадки, беговые дорожки, поля для спортивной игры)
4	Оборудованные площадки для занятий спортом	5.1.4	Размещение сооружений для занятия спортом и физкультурой на открытом воздухе (теннисные корты, автодромы, мотодромы, трамплины, спортивные стрельбища)
5	Водный спорт	5.1.5	Размещение спортивных сооружений для занятия водными видами спорта (причалы и сооружения, необходимые для организации водных видов спорта и хранения соответствующего инвентаря)
6	Спортивные базы	5.1.7	Размещение спортивных баз и лагерей, в которых осуществляется спортивная подготовка длительно проживающих в них лиц
7	Природно-познавательный туризм	5.2	Размещение баз и палаточных лагерей для проведения походов и экскурсий по ознакомлению с природой, пеших и конных прогулок, устройство троп и дорожек, размещение щитов с познавательными сведениями об окружающей природной среде; осуществление необходимых природоохранных и природовосстановительных мероприятий
8	Туристическое обслуживание	5.2.1	Размещение пансионатов, гостиниц, кемпингов, домов отдыха, не оказывающих услуги по лечению; размещение детских лагерей
9	Охота и рыбалка	5.3	Обустройство мест охоты и рыбалки, в том числе размещение дома охотника или рыбака, сооружений, необходимых для восстановления и поддержания поголовья зверей или количества рыбы
10	Причалы для маломерных судов	5.4	Размещение сооружений, предназначенных для причаливания, хранения и обслуживания яхт, катеров, лодок и других маломерных судов
11	Поля для гольфа или конных прогулок	5.5	Обустройство мест для игры в гольф или осуществления конных прогулок, в том числе осуществление необходимых земляных работ и размещения вспомогательных сооружений; размещение конноспортивных манежей, не предусматривающих устройство трибун

1	2	3	4
12	Санаторная деятельность	9.2.1	Размещение санаториев, профилакториев, бальнеологических лечебниц, грязелечебниц, обеспечивающих оказание услуги по лечению и оздоровлению населения; обустройство лечебно-оздоровительных местностей (пляжи, бюветы, места добычи целебной грязи); размещение лечебно-оздоровительных лагерей
13	Общее пользование водными объектами	11.1	Использование земельных участков, примыкающих к водным объектам способами, необходимыми для осуществления общего водопользования (водопользования, осуществляемого гражданами для личных нужд, а также забор (изъятие) водных ресурсов для целей питьевого и хозяйственно-бытового водоснабжения, купание, использование маломерных судов, водных мотоциклов и других технических средств, предназначенных для отдыха на водных объектах, водопой, если соответствующие запреты не установлены законодательством)
14	Специальное пользование водными объектами	11.2	Использование земельных участков, примыкающих к водным объектам способами, необходимыми для специального водопользования (забор водных ресурсов из поверхностных водных объектов, сброс сточных вод и (или) дренажных вод, проведение дноуглубительных, взрывных, буровых и других работ, связанных с изменением дна и берегов водных объектов)
15	Историко-культурная деятельность	9.3	Сохранение и изучение объектов культурного наследия народов Российской Федерации (памятников истории и культуры), в том числе: объектов археологического наследия, достопримечательных мест, мест бытования исторических промыслов, производств и ремесел, исторических поселений, недействующих военных и гражданских захоронений, объектов культурного наследия, хозяйственная деятельность, являющаяся историческим промыслом или ремеслом, а также хозяйственная деятельность, обеспечивающая познавательный туризм
16	Земельные участки (территории) общего пользования	12.0	Земельные участки общего пользования. Содержание данного вида разрешенного использования включает в себя содержание видов разрешенного использования с кодами 12.0.1 - 12.0.2
17	Улично-дорожная сеть	12.0.1	Размещение объектов улично-дорожной сети: автомобильных дорог, трамвайных путей и пешеходных тротуаров в границах населенных пунктов, пешеходных переходов, бульваров, площадей, проездов, велодорожек и объектов велотранспортной и инженерной инфраструктуры; размещение придорожных стоянок (парковок) транспортных средств в границах городских улиц и дорог, за исключением предусмотренных видами разрешенного использования с кодами 2.7.1, 4.9, 7.2.3, а также некапитальных сооружений, предназначенных для охраны транспортных средств
18	Благоустройство территории	12.0.2	Размещение декоративных, технических, планировочных, конструктивных устройств, элементов озеленения, различных видов оборудования и оформления, малых архитектурных форм, некапитальных нестационарных строений и сооружений, информационных щитов и указателей, применяемых как составные части благоустройства территории, общественных туалетов
Условно разрешенные виды использования			
19	Энергетика	6.7	Размещение объектов гидроэнергетики, тепловых станций и других электростанций, размещение обслуживающих и вспомогательных для электростанций сооружений (золоотвалов, гидротехнических сооружений); размещение объектов электросетевого хозяйства, за исключением объектов энергетики, размещение которых предусмотрено содержанием вида разрешенного использования с кодом 3.1

1	2	3	4
20	Связь	6.8	Размещение объектов связи, радиовещания, телевидения, включая воздушные радиорелейные, надземные и подземные кабельные линии связи, линии радиофикации, антенные поля, усилительные пункты на кабельных линиях связи, инфраструктуру спутниковой связи и телерадиовещания, за исключением объектов связи, размещение которых предусмотрено содержанием видов разрешенного использования с кодами 3.1.1, 3.2.3
Вспомогательные виды разрешенного использования, допустимые только в качестве дополнительных по отношению к основным видам разрешенного использования и условно разрешенным видам использования и осуществляемые совместно с ними			
Для данной зоны - Вспомогательные виды разрешенного использования не устанавливаются			

Предельные (минимальные и (или) максимальные) размеры земельных участков и предельные параметры разрешенного строительства, реконструкции объектов капитального строительства:

предельные (минимальные и (или) максимальные) размеры земельных участков, в том числе их площадь – не устанавливаются;

минимальные отступы от границ земельных участков в целях определения мест допустимого размещения зданий, строений, сооружений, за пределами которых запрещено строительство зданий, строений, сооружений – не устанавливаются;

предельное количество этажей или предельная высота зданий, строений, сооружений – не устанавливается;

максимальный процент застройки в границах земельного участка, определяемый как отношение суммарной площади земельного участка, которая может быть застроена, ко всей площади земельного участка – не устанавливается.

Ограничения использования земельных участков и объектов капитального строительства для данной территориальной зоны установлены в подразделе 3 настоящего раздела.

2.16. Градостроительный регламент для зоны рекреационного назначения (P2)

Код обозначения зоны рекреационного назначения на карте градостроительного зонирования – P2.

Цель выделения зоны рекреационного назначения: обустройство мест для занятия спортом, физкультурой, пешими или верховыми прогулками, отдыха, наблюдения за природой, пикников, охоты, рыбалки и иной деятельности.

Виды разрешенного использования земельных участков и объектов капитального строительства для зоны рекреационного назначения представлены в таблице 15.

Виды разрешенного использования земельных участков и объектов капитального строительства для зоны рекреационного назначения

P2 – зона рекреационного назначения			
№ п/п	Наименование вида разрешенного использования	Код	Описание вида разрешенного использования земельного участка
1	2	3	4
Основные виды разрешенного использования			
1	Обеспечение занятий спортом в помещениях	5.1.2	Размещение спортивных клубов, спортивных залов, бассейнов, физкультурно-оздоровительных комплексов в зданиях и сооружениях
2	Площадки для занятий спортом	5.1.3	Размещение площадок для занятия спортом и физкультурой на открытом воздухе (физкультурные площадки, беговые дорожки, поля для спортивной игры)
3	Оборудованные площадки для занятий спортом	5.1.4	Размещение сооружений для занятия спортом и физкультурой на открытом воздухе (теннисные корты, автодромы, мотодромы, трамплины, спортивные стрельбища)
4	Спортивные базы	5.1.7	Размещение спортивных баз и лагерей, в которых осуществляется спортивная подготовка длительно проживающих в них лиц
5	Природно-познавательный туризм	5.2	Размещение баз и палаточных лагерей для проведения походов и экскурсий по ознакомлению с природой, пеших и конных прогулок, устройство троп и дорожек, размещение щитов с познавательными сведениями об окружающей природной среде; осуществление необходимых природоохранных и природовосстановительных мероприятий
6	Туристическое обслуживание	5.2.1	Размещение пансионатов, гостиниц, кемпингов, домов отдыха, не оказывающих услуги по лечению; размещение детских лагерей
7	Историко-культурная деятельность	9.3	Сохранение и изучение объектов культурного наследия народов Российской Федерации (памятников истории и культуры), в том числе: объектов археологического наследия, достопримечательных мест, мест бытования исторических промыслов, производств и ремесел, исторических поселений, недействующих военных и гражданских захоронений, объектов культурного наследия, хозяйственная деятельность, являющаяся историческим промыслом или ремеслом, а также хозяйственная деятельность, обеспечивающая познавательный туризм
8	Общее пользование водными объектами	11.1	Использование земельных участков, примыкающих к водным объектам способами, необходимыми для осуществления гражданином водопользования (водопользования, осуществляемого гражданами для личных нужд, а также забор (изъятие) водных ресурсов для целей питьевого и хозяйственно-бытового водоснабжения, купание, использование маломерных судов, водных мотоциклов и других технических средств, предназначенных для отдыха на водных объектах, водопой, если соответствующие запреты не установлены законодательством)
9	Специальное пользование водными объектами	11.2	Использование земельных участков, примыкающих к водным объектам способами, необходимыми для специального водопользования (забор водных ресурсов из поверхностных водных объектов, сброс сточных вод и (или) дренажных вод, проведение дноуглубительных, взрывных, буровых и других работ, связанных с изменением дна и берегов водных объектов)
10	Земельные участки (территории) общего пользования	12.0	Земельные участки общего пользования. Содержание данного вида разрешенного использования включает в себя содержание видов разрешенного использования с кодами 12.0.1 - 12.0.2

1	2	3	4
11	Улично-дорожная сеть	12.0.1	Размещение объектов улично-дорожной сети: автомобильных дорог, трамвайных путей и пешеходных тротуаров в границах населенных пунктов, пешеходных переходов, бульваров, площадей, проездов, велодорожек и объектов велотранспортной и инженерной инфраструктуры; размещение придорожных стоянок (парковок) транспортных средств в границах городских улиц и дорог, за исключением предусмотренных видами разрешенного использования с кодами 2.7.1, 4.9, 7.2.3, а также некапитальных сооружений, предназначенных для охраны транспортных средств
12	Благоустройство территории	12.0.2	Размещение декоративных, технических, планировочных, конструктивных устройств, элементов озеленения, различных видов оборудования и оформления, малых архитектурных форм, некапитальных нестационарных строений и сооружений, информационных щитов и указателей, применяемых как составные части благоустройства территории, общественных туалетов
13	Предоставление коммунальных услуг	3.1.1	Размещение зданий и сооружений, обеспечивающих поставку воды, тепла, электричества, газа, отвод канализационных стоков, очистку и уборку объектов недвижимости (котельных, водозаборов, очистных сооружений, насосных станций, водопроводов, линий электропередач, трансформаторных подстанций, газопроводов, линий связи, телефонных станций, канализаций, стоянок, гаражей и мастерских для обслуживания уборочной и аварийной техники, сооружений, необходимых для сбора и плавки снега)
Условно разрешенные виды использования			
14	Энергетика	6.7	Размещение объектов гидроэнергетики, тепловых станций и других электростанций, размещение обслуживающих и вспомогательных для электростанций сооружений (золоотвалов, гидротехнических сооружений); размещение объектов электросетевого хозяйства, за исключением объектов энергетики, размещение которых предусмотрено содержанием вида разрешенного использования с кодом 3.1
15	Связь	6.8	Размещение объектов связи, радиовещания, телевидения, включая воздушные радиорелейные, надземные и подземные кабельные линии связи, линии радиофикации, антенные поля, усилительные пункты на кабельных линиях связи, инфраструктуру спутниковой связи и телерадиовещания, за исключением объектов связи, размещение которых предусмотрено содержанием видов разрешенного использования с кодами 3.1.1, 3.2.3
Вспомогательные виды разрешенного использования, допустимые только в качестве дополнительных по отношению к основным видам разрешенного использования и условно разрешенным видам использования и осуществляемые совместно с ними			
Для данной зоны - Вспомогательные виды разрешенного использования не устанавливаются			

Предельные (минимальные и (или) максимальные) размеры земельных участков и предельные параметры разрешенного строительства, реконструкции объектов капитального строительства:

предельные (минимальные и (или) максимальные) размеры земельных участков, в том числе их площадь – не устанавливаются;

минимальные отступы от границ земельных участков в целях определения мест допустимого размещения зданий, строений, сооружений, за пределами которых запрещено строительство зданий, строений, сооружений – не устанавливаются;

предельное количество этажей или предельная высота зданий, строений, сооружений – не устанавливается;

максимальный процент застройки в границах земельного участка, определяемый как отношение суммарной площади земельного участка, которая может быть застроена, ко всей площади земельного участка – не устанавливается.

Ограничения использования земельных участков и объектов капитального строительства для данной территориальной зоны установлены в подразделе 3 настоящего раздела.

2.17. Градостроительный регламент для производственной зоны I-V класса опасности объекта (П1)

Код обозначения производственной зоны I-V класса опасности объекта на карте градостроительного зонирования – П1.

Виды разрешенного использования земельных участков и объектов капитального строительства для производственной зоны I-V класса опасности объекта представлены в таблице 16.

Таблица 16

Виды разрешенного использования земельных участков и объектов капитального строительства для производственной зоны I-V класса опасности объекта

П1 - производственная зона I-V класс опасности объекта			
№ п/п	Наименование вида разрешенного использования	Код	Описание вида разрешенного использования земельного участка
1	2	3	4
Основные виды разрешенного использования			
1	Легкая промышленность	6.3	Размещение объектов капитального строительства, предназначенных для производства продукции легкой промышленности (производство текстильных изделий, производство одежды, производство кожи и изделий из кожи и иной продукции легкой промышленности)
2	Фармацевтическая промышленность	6.3.1	Размещение объектов капитального строительства, предназначенных для фармацевтического производства, в том числе объектов, в отношении которых предусматривается установление охранных или санитарно-защитных зон
3	Нефтехимическая промышленность	6.5	Размещение объектов капитального строительства, предназначенных для переработки углеводородного сырья, изготовления удобрений, полимеров, химической продукции бытового назначения и подобной продукции, а также другие подобные промышленные предприятия
4	Пищевая промышленность	6.4	Размещение объектов пищевой промышленности, по переработке сельскохозяйственной продукции способом, приводящим к их переработке в иную продукцию (консервирование, копчение, хлебопечение), в том числе для производства напитков, алкогольных напитков и табачных изделий
5	Строительная промышленность	6.6	Размещение объектов капитального строительства, предназначенных для производства: строительных материалов (кирпичей, пиломатериалов, цемента, крепежных материалов), бытового и строительного газового и сантехнического оборудования, лифтов и подъемников, столярной продукции, сборных домов или их частей и тому подобной продукции

1	2	3	4
6	Недропользование	6.1	Осуществление геологических изысканий; добыча недр открытым (карьеры, отвалы) и закрытым (шахты, скважины) способами; размещение объектов капитального строительства, в том числе подземных, в целях добычи полезных ископаемых; размещение объектов капитального строительства, необходимых для подготовки сырья к транспортировке и (или) промышленной переработке; размещение объектов капитального строительства, предназначенных для проживания в них сотрудников, осуществляющих обслуживание зданий и сооружений, необходимых для целей недропользования, если добыча недр происходит на межселенной территории
7	Магазины	4.4	Размещение объектов капитального строительства, предназначенных для продажи товаров, торговая площадь которых составляет до 500 кв. м
8	Общественное питание	4.6	Размещение объектов капитального строительства в целях устройства мест общественного питания (рестораны, кафе, столовые, закусочные, бары)
9	Земельные участки (территории) общего пользования	12.0	Земельные участки общего пользования. Содержание данного вида разрешенного использования включает в себя содержание видов разрешенного использования с кодами 12.0.1 - 12.0.2
10	Улично-дорожная сеть	12.0.1	Размещение объектов улично-дорожной сети: автомобильных дорог, трамвайных путей и пешеходных тротуаров в границах населенных пунктов, пешеходных переходов, бульваров, площадей, проездов, велодорожек и объектов велотранспортной и инженерной инфраструктуры; размещение придорожных стоянок (парковок) транспортных средств в границах городских улиц и дорог, за исключением предусмотренных видами разрешенного использования с кодами 2.7.1, 4.9, 7.2.3, а также некапитальных сооружений, предназначенных для охраны транспортных средств
11	Благоустройство территории	12.0.2	Размещение декоративных, технических, планировочных, конструктивных устройств, элементов озеленения, различных видов оборудования и оформления, малых архитектурных форм, некапитальных нестационарных строений и сооружений, информационных щитов и указателей, применяемых как составные части благоустройства территории, общественных туалетов
12	Бытовое обслуживание	3.3	Размещение объектов капитального строительства, предназначенных для оказания населению или организациям бытовых услуг (мастерские мелкого ремонта, ателье, бани, парикмахерские, прачечные, химчистки, похоронные бюро)
13	Деловое управление	4.1	Размещение объектов капитального строительства с целью: размещения объектов управленческой деятельности, не связанной с государственным или муниципальным управлением и оказанием услуг, а также с целью обеспечения совершения сделок, не требующих передачи товара в момент их совершения между организациями, в том числе биржевая деятельность (за исключением банковской и страховой деятельности)
14	Служебные гаражи	4.9	Размещение постоянных или временных гаражей, стоянок для хранения служебного автотранспорта, используемого в целях осуществления видов деятельности, предусмотренных видами разрешенного использования с кодами 3.1.1, 3.1.2 3.3, 3.9.1, 3.9.2, 3.9.3, 4.1, 4.4, 4.6, 4.9.1.1, 4.9.1.2, 4.9.1.3, 4.9.1.4, 4.9.2, а также для стоянки и хранения транспортных средств общего пользования, в том числе в депо
15	Заправка транспортных средств	4.9.1.1	Размещение автозаправочных станций; размещение магазинов сопутствующей торговли, зданий для организации общественного питания в качестве объектов дорожного сервиса

1	2	3	4
16	Обеспечение дорожного отдыха	4.9.1.2	Размещение зданий для предоставления гостиничных услуг в качестве дорожного сервиса (мотелей), а также размещение магазинов сопутствующей торговли, зданий для организации общественного питания в качестве объектов дорожного сервиса
17	Автомобильные мойки	4.9.1.3	Размещение автомобильных моек, а также размещение магазинов сопутствующей торговли
18	Ремонт автомобилей	4.9.1.4	Размещение мастерских, предназначенных для ремонта и обслуживания автомобилей, и прочих объектов дорожного сервиса, а также размещение магазинов сопутствующей торговли
19	Стоянка транспортных средств	4.9.2	Размещение стоянок (парковок) легковых автомобилей и других мототранспортных средств, в том числе мотоциклов, мотороллеров, мотоколясок, мопедов, скутеров, за исключением встроенных, пристроенных и встроенно-пристроенных стоянок
20	Размещение автомобильных дорог	7.2.1	Размещение автомобильных дорог за пределами населенных пунктов и технически связанных с ними сооружений, придорожных стоянок (парковок) транспортных средств в границах городских улиц и дорог, за исключением предусмотренных видами разрешенного использования с кодами 2.7.1, 4.9, 7.2.3, а также некапитальных сооружений, предназначенных для охраны транспортных средств; размещение объектов, предназначенных для размещения постов органов внутренних дел, ответственных за безопасность дорожного движения
21	Обслуживание перевозок пассажиров	7.2.2	Размещение зданий и сооружений, предназначенных для обслуживания пассажиров, за исключением объектов капитального строительства, размещение которых предусмотрено содержанием вида разрешенного использования с кодом 7.6
22	Стоянки транспорта общего пользования	7.2.3	Размещение стоянок транспортных средств, осуществляющих перевозки людей по установленному маршруту
23	Обеспечение деятельности в области гидрометеорологии и смежных с ней областях	3.9.1	Размещение объектов капитального строительства, предназначенных для наблюдений за физическими и химическими процессами, происходящими в окружающей среде, определения ее гидрометеорологических, агрометеорологических и гелиогеофизических характеристик, уровня загрязнения атмосферного воздуха, почв, водных объектов, в том числе по гидробиологическим показателям, и околоземного - космического пространства, зданий и сооружений, используемых в области гидрометеорологии и смежных с ней областях (доплеровские метеорологические радиолокаторы, гидрологические посты и другие)
24	Проведение научных исследований	3.9.2	Размещение зданий и сооружений, предназначенных для проведения научных изысканий, исследований и разработок (научно-исследовательские и проектные институты, научные центры, инновационные центры, государственные академии наук, опытно-конструкторские центры, в том числе отраслевые)
25	Проведение научных испытаний	3.9.3	Размещение зданий и сооружений для проведения изысканий, испытаний опытных промышленных образцов, для размещения организаций, осуществляющих научные изыскания, исследования и разработки, научные и селекционные работы, ведение сельского и лесного хозяйства для получения ценных с научной точки зрения образцов растительного и животного мира
26	Связь	6.8	Размещение объектов связи, радиовещания, телевидения, включая воздушные радиорелейные, надземные и подземные кабельные линии связи, линии радиофикации, антенные поля, усилительные пункты на кабельных линиях связи, инфраструктуру спутниковой связи и телерадиовещания, за исключением объектов связи, размещение которых предусмотрено содержанием видов разрешенного использования с кодами 3.1.1, 3.2.3

1	2	3	4
27	Энергетика	6.7	Размещение объектов гидроэнергетики, тепловых станций и других электростанций, размещение обслуживающих и вспомогательных для электростанций сооружений (золоотвалов, гидротехнических сооружений); размещение объектов электросетевого хозяйства, за исключением объектов энергетики, размещение которых предусмотрено содержанием вида разрешенного использования с кодом 3.1
28	Склад	6.9	Размещение сооружений, имеющих назначение по временному хранению, распределению и перевалке грузов (за исключением хранения стратегических запасов), не являющихся частями производственных комплексов, на которых был создан груз: промышленные базы, склады, погрузочные терминалы и доки, нефтехранилища и нефтеналивные станции, газовые хранилища и обслуживающие их газоконденсатные и газоперекачивающие станции, элеваторы и продовольственные склады, за исключением железнодорожных перевалочных складов
29	Складские площадки	6.9.1	Временное хранение, распределение и перевалка грузов (за исключением хранения стратегических запасов) на открытом воздухе
30	Предоставление коммунальных услуг	3.1.1	Размещение зданий и сооружений, обеспечивающих поставку воды, тепла, электричества, газа, отвод канализационных стоков, очистку и уборку объектов недвижимости (котельных, водозаборов, очистных сооружений, насосных станций, водопроводов, линий электропередач, трансформаторных подстанций, газопроводов, линий связи, телефонных станций, канализаций, стоянок, гаражей и мастерских для обслуживания уборочной и аварийной техники, сооружений, необходимых для сбора и плавки снега)
31	Административные здания организаций, обеспечивающих предоставление коммунальных услуг	3.1.2	Размещение зданий, предназначенных для приема физических и юридических лиц в связи с предоставлением им коммунальных услуг
32	Приюты для животных	3.10.2	Размещение объектов капитального строительства, предназначенных для оказания ветеринарных услуг в стационаре; размещение объектов капитального строительства, предназначенных для содержания, разведения животных, не являющихся сельскохозяйственными, под надзором человека, оказания услуг по содержанию и лечению бездомных животных; размещение объектов капитального строительства, предназначенных для организации гостиниц для животных
Условно разрешенные виды использования			
33	Государственное управление	3.8.1	Размещение зданий, предназначенных для размещения государственных органов, государственного пенсионного фонда, органов местного самоуправления, судов, а также организаций, непосредственно обеспечивающих их деятельность или оказывающих государственные и (или) муниципальные услуги
34	Представительская деятельность	3.8.2	Размещение зданий, предназначенных для дипломатических представительств иностранных государств и субъектов Российской Федерации, консульских учреждений в Российской Федерации
Вспомогательные виды разрешенного использования, допустимые только в качестве дополнительных по отношению к основным видам разрешенного использования и условно разрешенным видам использования и осуществляемые совместно с ними			
Для данной зоны - Вспомогательные виды разрешенного использования не устанавливаются			

Предельные (минимальные и (или) максимальные) размеры земельных участков и предельные параметры разрешенного строительства, реконструкции объектов капитального строительства;
предельные (минимальные и (или) максимальные) размеры земельных участков иных видов разрешенного использования, в том числе их площадь:

минимальный размер земельного участка – не устанавливается;

максимальный размер земельного участка – не устанавливается;

минимальные отступы от границ земельных участков в целях определения мест допустимого размещения зданий, строений, сооружений, за пределами которых запрещено строительство зданий, строений, сооружений – не устанавливаются, при соблюдении требований технических регламентов;

предельное количество этажей или предельная высота зданий, строений, сооружений – не устанавливается;

максимальный процент застройки в границах земельного участка, определяемый как отношение суммарной площади земельного участка, которая может быть застроена, ко всей площади земельного участка:

максимальный процент застройки – 65 %.

Ограничения использования земельных участков и объектов капитального строительства для данной территориальной зоны установлены в подразделе 3 настоящего раздела.

3. Ограничения использования земельных участков и объектов капитального строительства

3.1. Общие положения

3.1.1. В отношении земельных участков, находящихся в границах территориальных зон, устанавливаемых настоящими Правилами, ограничения определены на основании сведений о зонах с особыми условиями использования территории (далее – ЗОУИТ), внесенных в Единый государственный реестр недвижимости (далее – ЕГРН), и исходя из нормативных требований, предусматривающих установление санитарно-защитных или охранных зон от объектов, для которых требуется установление таких зон, но сведения о которых в ЕГРН не внесены.

3.1.2. Сведения об ограничениях использования земельных участков и объектов капитального строительства на основании ЗОУИТ, внесенных в ЕГРН, отображаются на карте границ зон с особыми условиями использования территории Поселения с указанием учетных номеров таких ЗОУИТ (приложение № 2 к настоящим Правилам).

3.1.3. Ограничения от объектов, для которых требуется установление ЗОУИТ, но сведения, о которых в ЕГРН не внесены, приведены в настоящем разделе и предусматривают:

ограничения использования земельных участков и объектов капитального строительства в границах санитарно-защитных зон;

ограничения использования земельных участков и объектов капитального строительства в зонах санитарной охраны источников водоснабжения и водопроводов питьевого назначения;

ограничения использования земельных участков и объектов капитального строительства в границах зон инженерной и транспортной инфраструктур;

ограничения использования земельных участков в границах защитных зон объектов культурного наследия.

3.1.4. В пределах границ зон ограничений градостроительные регламенты, установленные подразделом 2 настоящего раздела, применяются с учетом требований, предусмотренных настоящим разделом.

3.2. Ограничения использования земельных участков и объектов капитального строительства в границах санитарно-защитных зон

3.2.1. На территории санитарных, защитных и санитарно-защитных зон (далее – СЗЗ) в соответствии с законодательством Российской Федерации о санитарно-эпидемиологическом благополучии населения устанавливается специальный режим использования земельных участков и объектов капитального строительства (далее – специальный режим в границах СЗЗ).

3.2.2. Содержание специального режима в границах СЗЗ определено СанПиН 2.2.1/2.1.1.1200-03 «Санитарно-защитные зоны и санитарная классификация предприятий, сооружений и иных объектов» в составе требований к использованию, организации и благоустройству СЗЗ.

3.2.3. В соответствии со специальным режимом в границах СЗЗ вводятся следующие ограничения:

на территории СЗЗ не допускается размещение:

размещение жилой застройки, включая отдельные жилые дома;

размещение ландшафтно-рекреационных зон, зон отдыха, территорий курортов, санаториев и домов отдыха;

размещение территорий садоводческих товариществ и коттеджных застроек, коллективных или индивидуальных дачных и садово-огородных участков;

размещение спортивных сооружений, детских площадок, образовательных и детских учреждений, лечебно-профилактических и оздоровительных учреждений общего пользования;

других территорий с нормируемыми показателями качества среды обитания.

3.2.4. На территориях СЗЗ кладбищ, крематориев, зданий и сооружений похоронного назначения в соответствии с СанПиН 2.2.1/2.1.1.1200-03 «Санитарно-защитные зоны и санитарная классификация

предприятий, сооружений и иных объектов» не разрешается строительство зданий, строений и сооружений, не связанных с обслуживанием указанных объектов, за исключением культовых и обрядовых объектов.

3.2.5. СЗЗ или какая-либо ее часть не может рассматриваться как резервная территория объекта и использоваться для расширения промышленной или жилой территории без соответствующей обоснованной корректировки границ СЗЗ.

3.2.6. Для автомагистралей, линий железнодорожного транспорта и линий инженерных сетей устанавливается расстояние от источника химического, биологического и/или физического воздействия, уменьшающее эти воздействия до значений гигиенических нормативов – зоны санитарного разрыва. Величина разрыва устанавливается в каждом конкретном случае на основании расчетов рассеивания загрязнения атмосферного воздуха и физических факторов.

3.3. Ограничения использования земельных участков и объектов капитального строительства в зонах санитарной охраны источников водоснабжения и водопроводов питьевого назначения

3.3.1. На территории зон санитарной охраны источников питьевого водоснабжения (далее – ЗСО) в соответствии с законодательством Российской Федерации о санитарно-эпидемиологическом благополучии населения устанавливается специальный режим использования территории, включающий комплекс мероприятий, направленных на предупреждение ухудшения качества воды.

3.3.2. Содержание специального режима использования территории установлено СанПиН 2.1.4.1110-02 «Зоны санитарной охраны источников водоснабжения и водопроводов питьевого назначения». При наличии соответствующего обоснования содержание специального режима использования территории должно быть уточнено и дополнено применительно к конкретным природным условиям и санитарной обстановке с учетом современного и перспективного хозяйственного использования территории в районе ЗСО в составе проекта ЗСО, разрабатываемого и утверждаемого в соответствии с действующим законодательством.

3.4. Ограничения использования земельных участков в границах защитных зон объектов культурного наследия

На земельные участки, расположенные в границах защитных зон объектов культурного наследия, распространяются ограничения, установленные статьей 34.1 Федерального закона от 25 июня 2002 года № 73-ФЗ «Об объектах культурного наследия (памятниках истории и культуры) народов Российской Федерации».

3.5. Ограничения использования земельных участков и объектов капитального строительства для зон инженерной и транспортной инфраструктур

3.5.1. Предотвращение вредного воздействия сооружений и коммуникаций транспорта, связи, инженерного оборудования на среду жизнедеятельности обеспечивается соблюдением необходимых расстояний от этих объектов до жилых, общественных, деловых зданий и иных требований, устанавливаемых государственными нормативами и правилами, а также специальными планировочными, конструктивными и технологическими мероприятиями.

3.5.2. Рекомендуемые минимальные расстояния от наземных газопроводов и нефтепроводов следует принимать в соответствии с требованиями СП 62.13330.2011* «СНиП 42-01-2002 Газораспределительные системы».

3.5.3. Рекомендуемые минимальные расстояния от магистральных газопроводов согласно СП 36.13330.2012 «СНиП 2.05.06-85* Магистральные трубопроводы» должны быть не менее, м:

а) для трубопроводов I класса с диаметром труб:

300 мм и менее – 100;

свыше 300 до 600 мм – 150;

свыше 600 до 800 мм – 200;

свыше 800 до 1000 мм – 250;

свыше 1000 до 1200 мм – 300;

свыше 1200 до 1400 мм – 350;

б) для трубопроводов II класса с диаметром труб:

300 мм и менее – 75;

свыше 300 мм – 125.

3.5.4. Охранные зоны устанавливаются для всех объектов электросетевого хозяйства исходя из требований к границам установления охранных зон согласно Правилам установления охранных зон объектов электросетевого хозяйства и особых условий использования земельных участков, расположенных в границах таких зон, утвержденным постановлением Правительства Российской Федерации от 24 февраля 2009 г. № 160 «О порядке установления охранных зон объектов электросетевого хозяйства и особых условий использования земельных участков, расположенных в границах таких зон».

Вдоль воздушных линий электропередачи – в виде части поверхности участка земли и воздушного пространства (на высоту, соответствующую высоте опор воздушных линий электропередачи), ограниченной параллельными вертикальными плоскостями, отстоящими по обе стороны линии электропередачи от крайних проводов при неотклоненном их положении на следующем расстоянии:

2 м (для линий с самонесущими или изолированными проводами, проложенных по стенам зданий, конструкциям и т.д., охранный зона

определяется в соответствии с установленными нормативными правовыми актами минимальными допустимыми расстояниями от таких линий) – для ВЛ ниже 1 кВ;

10 м (5 м – для линий с самонесущими или изолированными проводами, размещенных в границах населенных пунктов) – для ВЛ 1-20 кВ;

15 м – для ВЛ 35 кВ;

20 м – для ВЛ 110 кВ;

25 м – для ВЛ 150, 220 кВ;

30 м – для ВЛ 300 кВ, +/- 400 кВ, 500 кВ;

40 м – для ВЛ 750 кВ, +/- 750 кВ;

55 м – для ВЛ 1150 кВ.

3.5.5. В пределах охранных зон объектов электросетевого хозяйства без письменного решения о согласовании сетевых организаций юридическим и физическим лицам запрещаются:

а) строительство, капитальный ремонт, реконструкция или снос зданий и сооружений;

б) горные, взрывные, мелиоративные работы, в том числе связанные с временным затоплением земель;

в) посадка и вырубка деревьев и кустарников;

г) дноуглубительные, землечерпальные и погрузочно-разгрузочные работы, добыча рыбы, других водных животных и растений придонными орудиями лова, устройство водоемов, колка и заготовка льда (в охранных зонах подводных кабельных линий электропередачи);

д) проход судов, у которых расстояние по вертикали от верхнего крайнего габарита с грузом или без груза до нижней точки провеса проводов переходов воздушных линий электропередачи через водоемы менее минимально допустимого расстояния, в том числе с учетом максимального уровня подъема воды при паводке;

е) проезд машин и механизмов, имеющих общую высоту с грузом или без груза от поверхности дороги более 4,5 метра (в охранных зонах воздушных линий электропередачи);

ж) земляные работы на глубине более 0,3 метра (на вспахиваемых землях на глубине более 0,45 метра), а также планировка грунта (в охранных зонах подземных кабельных линий электропередачи);

з) полив сельскохозяйственных культур в случае, если высота струи воды может составить свыше 3 метров (в охранных зонах воздушных линий электропередачи);

и) полевые сельскохозяйственные работы с применением сельскохозяйственных машин и оборудования высотой более 4 метров (в охранных зонах воздушных линий электропередачи) или полевые сельскохозяйственные работы, связанные с вспашкой земли (в охранных зонах кабельных линий электропередачи).

3.5.6. В охранных зонах, установленных для объектов электросетевого хозяйства напряжением до 1000 В, помимо действий,

указанных в пункте 3.5.6 настоящего подраздела, без письменного решения о согласовании сетевых организаций запрещается:

а) размещать детские и спортивные площадки, стадионы, рынки, торговые точки, полевые станы, загоны для скота, гаражи и стоянки всех видов машин и механизмов, садовые, огородные земельные участки и иные объекты недвижимости, расположенные в границах территории ведения гражданами садоводства или огородничества для собственных нужд, объекты жилищного строительства, в том числе индивидуального (в охранных зонах воздушных линий электропередачи);

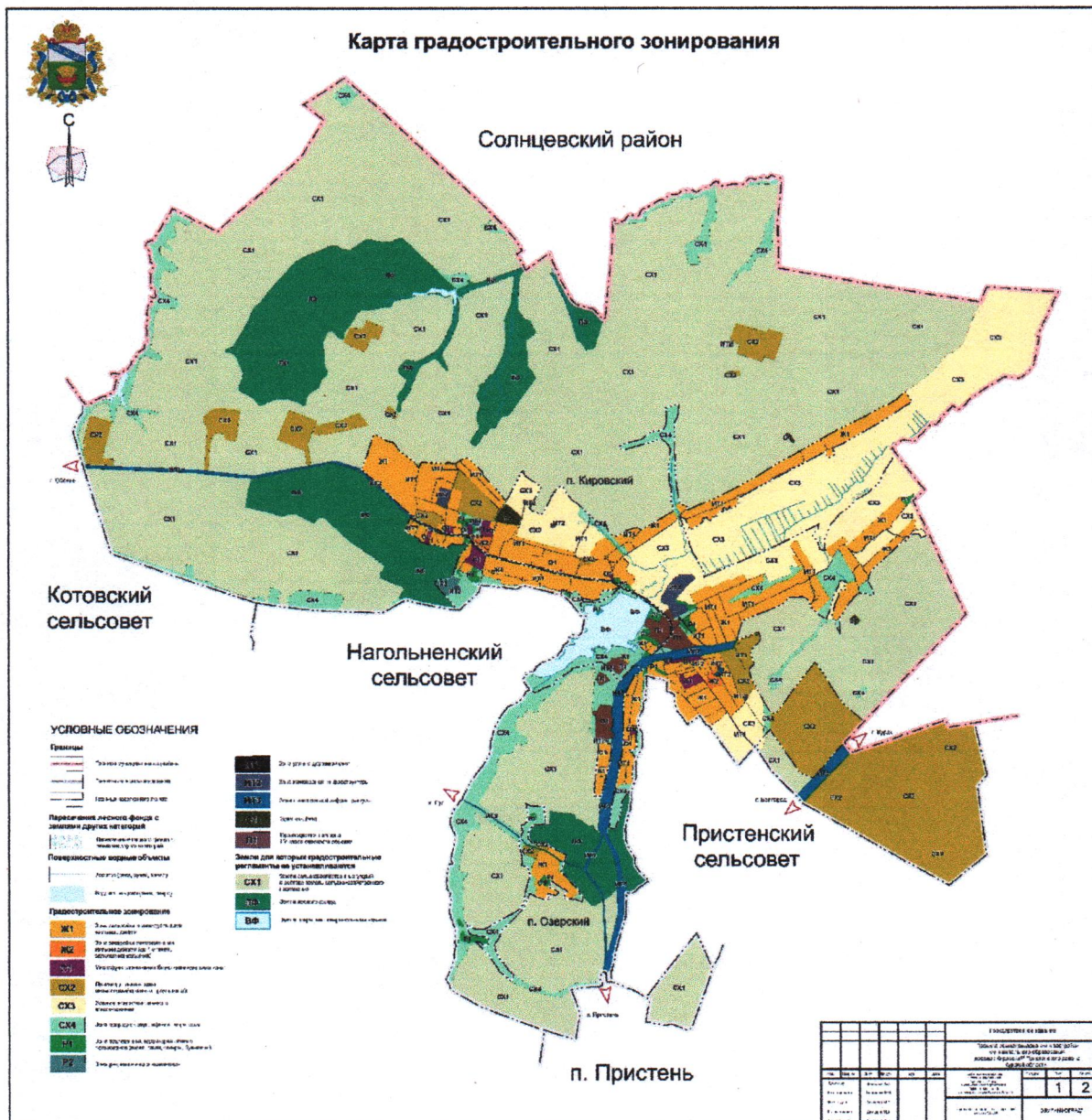
б) складировать или размещать хранилища любых, в том числе горюче-смазочных, материалов;

в) устраивать причалы для стоянки судов, барж и плавучих кранов, бросать якоря с судов и осуществлять их проход с отданными якорями, цепями, лотами, волокушами и тралами (в охранных зонах подводных кабельных линий электропередачи).

Проведение необходимых мероприятий в охранной зоне линий электропередачи может выполняться только при получении письменного разрешения на производство работ от предприятия (организации), в ведении которых находятся данные линии электропередачи.

Приложение № 1 к правилам землепользования и застройки муниципального образования «поселок Кировский» Пристенского района Курской области

КАРТА ГРАДОСТРОИТЕЛЬНОГО ЗОНИРОВАНИЯ



Приложение № 2
к правилам землепользования
и застройки муниципального
образования «поселок
Кировский» Пристенского
района Курской области

**КАРТА ГРАНИЦ ЗОН С ОСОБЫМИ УСЛОВИЯМИ
ИСПОЛЬЗОВАНИЯ ТЕРРИТОРИИ**

