



**КОМИТЕТ АРХИТЕКТУРЫ И ГРАДОСТРОИТЕЛЬСТВА  
КУРСКОЙ ОБЛАСТИ**

**Р Е Ш Е Н И Е**

«30» мая 2024 года

№ 01-12/ 131

г. Курск

**О внесении изменений в Генеральный план  
муниципального образования «Советский сельсовет»  
Советского района Курской области**

В соответствии с Градостроительным кодексом Российской Федерации, Законом Курской области от 7 декабря 2021 года № 109-ЗКО «О перераспределении отдельных полномочий между органами местного самоуправления поселений, муниципальных районов Курской области и органами государственной власти Курской области в области градостроительной деятельности», постановлением Администрации Курской области от 02.03.2022 № 180-па «Об утверждении Положения о порядке подготовки и утверждения проектов документов территориального планирования городских и сельских поселений Курской области» комитет архитектуры и градостроительства Курской области РЕШИЛ:

Утвердить прилагаемые изменения, которые вносятся в Генеральный план муниципального образования «Советский сельсовет» Советского района Курской области, утвержденный решением Собрания депутатов Советского сельсовета Советского района Курской области от 30 декабря 2013 г. № 29 (в редакции постановления Администрации Советского сельсовета Советского района Курской области от 26 сентября 2017 г. № 30, решения Представительного собрания Советского района Курской области от 22.01.2020 года № 96).

Исполняющий обязанности  
председателя комитета, главного  
архитектора Курской области

А.И. Кондрашов

**УТВЕРЖДЕНЫ**  
решением комитета архитектуры и  
градостроительства Курской области  
от «30» мая 2024 года № 01-12/ 131

**ИЗМЕНЕНИЯ,**  
которые вносятся в Генеральный план муниципального образования  
«Советский сельсовет» Советского района Курской области,  
утвержденный решением Собрания депутатов Советского сельсовета  
Советского района Курской области от 30 декабря 2013 г. № 29

1. Том 1 «Положение о территориальном планировании» изложить  
в следующей редакции:

**«УТВЕРЖДЕН**  
решением Собрания депутатов  
Советского сельсовета  
Советского района Курской области  
от 30 декабря 2013 г. № 29  
(в редакции постановления  
Администрации Советского сельсовета  
Советского района Курской области  
от 26 сентября 2017 г № 30,  
решения Представительного собрания  
Советского района Курской области  
от 22.01.2020 года № 96,  
решения комитета архитектуры и  
градостроительства Курской области  
от «30» мая 2024 года № 01-12/ 131)

**ГЕНЕРАЛЬНЫЙ ПЛАН  
МУНИЦИПАЛЬНОГО ОБРАЗОВАНИЯ  
«СОВЕТСКИЙ СЕЛЬСОВЕТ»  
СОВЕТСКОГО РАЙОНА КУРСКОЙ ОБЛАСТИ**

**ПОЛОЖЕНИЕ О ТЕРРИТОРИАЛЬНОМ ПЛАНИРОВАНИИ**

**Том 1**

**ВВЕДЕНИЕ**

Генеральный план муниципального образования «Советский сельсовет» Советского района Курской области (далее – Генеральный

план) разработан в соответствии с Градостроительным кодексом Российской Федерации, приказом Министерства экономического развития Российской Федерации от 9 января 2018 г. № 10 «Об утверждении Требований к описанию и отображению в документах территориального планирования объектов федерального значения, объектов регионального значения, объектов местного значения и о признании утратившим силу приказа Минэкономразвития России от 7 декабря 2016 г. № 793», СП 42.13330.2016 «СНиП 2.07.01-89\* Градостроительство. Планировка и застройка городских и сельских поселений» и предусматривает изменение функционального зонирования территории, необходимого для реализации инвестиционных проектов, развития среднего и малого предпринимательства.

Генеральный план разработан на расчетный срок – до 2032 года.

При разработке Генерального плана учтены ограничения использования территорий, установленные в соответствии с законодательством Российской Федерации, сведения о которых внесены в Единый государственный реестр недвижимости.

Генеральный план позволит реализовать основные цели развития муниципального образования «Советский сельсовет» Советского района Курской области, которыми являются:

обеспечение устойчивого развития муниципального образования «Советский сельсовет» Советского района Курской области;

развитие инженерной, транспортной и социальной инфраструктур на территории муниципального образования «Советский сельсовет» Советского района Курской области;

сохранение и регенерация исторического и культурного наследия.

Генеральный план выполнен в виде компьютерной геоинформационной системы и с технической точки зрения представляет собой компьютерную систему открытого типа, позволяющую расширять массивы информации по различным тематическим направлениям. Материалы Генерального плана представляют собой комплект, состоящий из диска с его электронным видом и на бумажном носителе.

### **Состав проектных материалов**

В соответствии с Градостроительным кодексом Российской Федерации Генеральный план включает в себя следующие материалы:

#### **Том 1 «Положение о территориальном планировании»:**

1. Цели и задачи территориального планирования муниципального образования «Советский сельсовет» Советского района Курской области.

2. Перечень мероприятий по территориальному планированию в целях размещения объектов местного значения.

**Материалы положения о территориальном планировании в виде карт:**

Карта функциональных зон;

Карта объектов транспортной и инженерной инфраструктур;

Карта границ населенных пунктов, входящих в состав муниципального образования;

Карта планируемого размещения объектов местного значения.

**Том 2 «Материалы по обоснованию Генерального плана»:**

1. Общие сведения о муниципальном образовании «Советский сельсовет» Советского района Курской области.

2. Обоснование выбранного варианта размещения объектов местного значения на основе анализа использования территорий муниципального образования «Советский сельсовет» Советского района Курской области.

3. Мероприятия, утвержденные Схемой территориального планирования Курской области.

**Материалы по обоснованию Генерального плана в виде карт:**

Карта современного использования территории;

Карта использования территории с отображением зон с особыми условиями использования территорий.

**Том 3 «Перечень и характеристика основных факторов риска возникновения чрезвычайных ситуаций природного и техногенного характера»:**

Перечень основных факторов риска возникновения чрезвычайных ситуаций природного и техногенного характера;

Карта территорий, подверженных риску возникновения чрезвычайных ситуаций природного и техногенного характера.

## **1. ЦЕЛИ И ЗАДАЧИ ТЕРРИТОРИАЛЬНОГО ПЛАНИРОВАНИЯ МУНИЦИПАЛЬНОГО ОБРАЗОВАНИЯ «СОВЕТСКИЙ СЕЛЬСОВЕТ» СОВЕТСКОГО РАЙОНА КУРСКОЙ ОБЛАСТИ**

Генеральный план является основным документом, определяющим долгосрочную стратегию его градостроительного развития и условия формирования среды жизнедеятельности муниципального образования «Советский сельсовет» Советского района Курской области.

Главная цель разработки Генерального плана – это территориально-пространственная организация муниципального образования «Советский сельсовет» Советского района Курской области (далее в данном разделе – поселение) методами градостроительного планирования в целях формирования условий для устойчивого социально-экономического развития, рационального использования земель и их охраны, развития инженерной, транспортной и социальной инфраструктур, охраны природы, защиты территорий от воздействия чрезвычайных ситуаций природного и техногенного характера, повышения эффективности управления развитием

территории, а также улучшение качества жизни населения.

Задачи территориального планирования имеют целеполагающий характер, выражающийся в экономической, социальной, средовой и природопользовательской составляющей.

Обеспечение условий для устойчивого экономического развития поселения достигается решением следующих задач:

формирование территориально-хозяйственной организации поселения, обеспечивающей оптимальные условия для развития всех видов хозяйственной деятельности, являющихся экономической базой развития территории;

обеспечение существенного прогресса в развитии основных секторов экономики и привлечение инвесторов;

повышение уровня жизни и условий проживания населения в поселении, формирование благоприятных условий жизнедеятельности населения, для развития человеческого потенциала, при обеспечении конституционных социальных прав и гарантий с использованием социальных стандартов и норм;

экологическое и экономичное использование трудовых, земельных, водных и других ресурсов, улучшение экологической ситуации и повышение качества среды проживания граждан;

внедрение и обоснование предложений по модернизации и реконструкции инженерно-коммуникационных систем и транспортной инфраструктуры;

изыскание и создание рекреационных и туристических объектов на территории поселения, создающих центры массового и культурного отдыха населения поселения и Советского района Курской области, и привлекающих дополнительные источники дохода в местный бюджет;

достижение долговременной безопасности жизнедеятельности населения и экономического развития поселения путем создания территориально организованной сети объектов защитных сооружений, коридоров и районов эвакуации населения в условиях чрезвычайных ситуаций.

## **2. ПЕРЕЧЕНЬ МЕРОПРИЯТИЙ ПО ТЕРРИТОРИАЛЬНОМУ ПЛАНИРОВАНИЮ В ЦЕЛЯХ РАЗМЕЩЕНИЯ ОБЪЕКТОВ МЕСТНОГО ЗНАЧЕНИЯ**

### **2.1. Мероприятия пространственного развития в области физической культуры и массового спорта**

Перечень планируемых объектов в области физической культуры и массового спорта представлен в таблице 2.1.1.

**Таблица 2.1.1. Перечень планируемых объектов в области физической культуры и массового спорта**

№ п/п	Наименование объекта	Местонахождение объекта	Характеристика объекта	Срок реализации
1	Спортивная площадка (строительство)	Курская область, Советский район, муниципальное образование «Советский сельсовет», с. Петрово-Карцево	-	Расчетный срок

## **2.2. Мероприятия пространственного развития в области транспортной инфраструктуры**

Перечень планируемых объектов в области транспортной инфраструктуры представлен в таблице 2.2.1.

**Таблица 2.2.1. Перечень планируемых объектов в области транспортной инфраструктуры**

№ п/п	Наименование объекта	Местонахождение объекта	Характеристика объекта	Срок реализации
1	Автомобильная дорога (строительство)	Курская область, Советский район, муниципальное образование «Советский сельсовет», с. Петрово-Карцево	Протяженность 2,08 км	2025-2026 годы

## **2.3. Мероприятия пространственного развития в области агропромышленного производства**

Перечень планируемых объектов в области агропромышленного производства представлен в таблице 2.3.1.

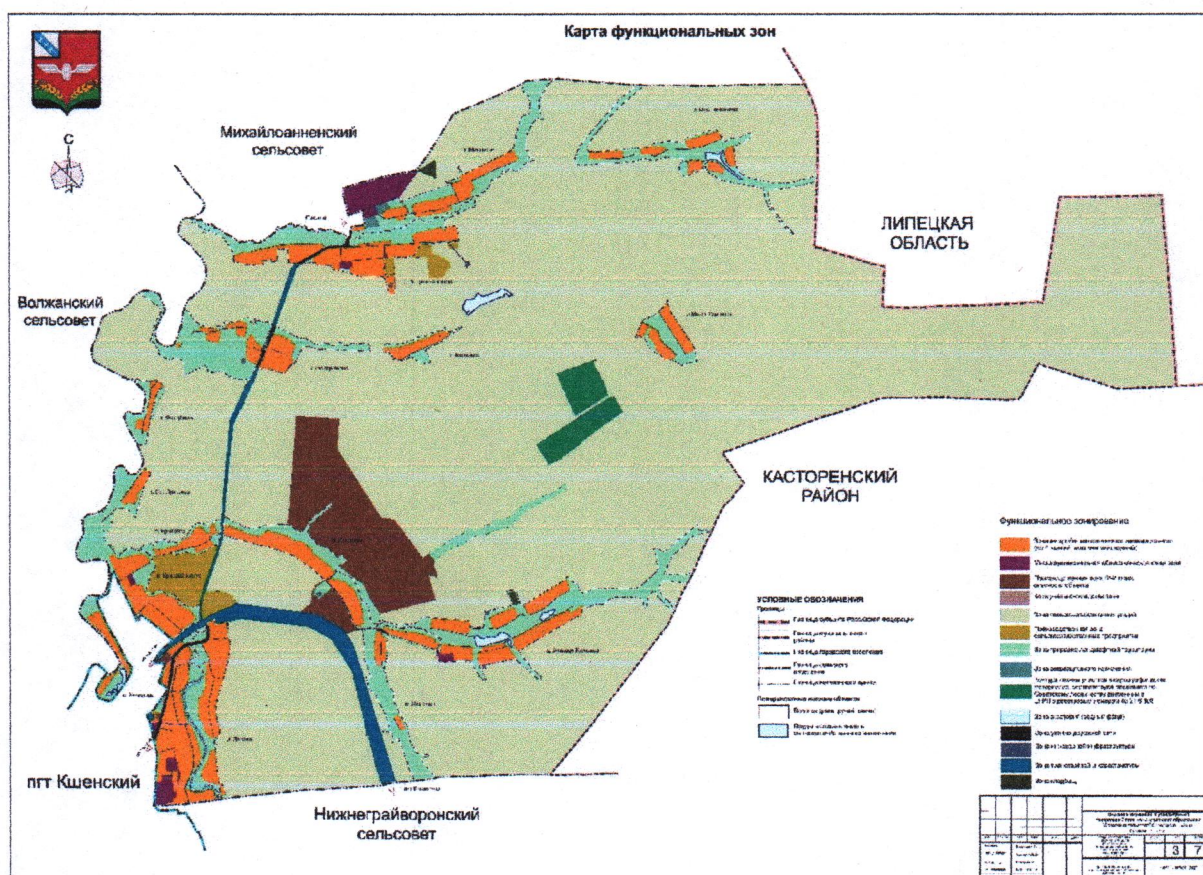
**Таблица 2.3.1. Перечень планируемых объектов в области агропромышленного производства**

№ п/п	Наименование объекта	Местонахождение объекта	Характеристика объекта	Срок реализации
1	2	3	4	5
1	Зерносушильный комплекс с отделением приемки, предварительной очисткой и отгрузкой на автотранспорт (строительство)	Курская область, Советский район, муниципальное образование «Советский сельсовет»	Производительность 60 т/час	2025-2027 годы

1	2	3	4	5
2	Пункт взвешивания и отбора проб зерновых культур (строительство)	Курская область, Советский район, муниципальное образование «Советский сельсовет»	Грузоподъемность весовой платформы 80 тонн	2025-2027 годы

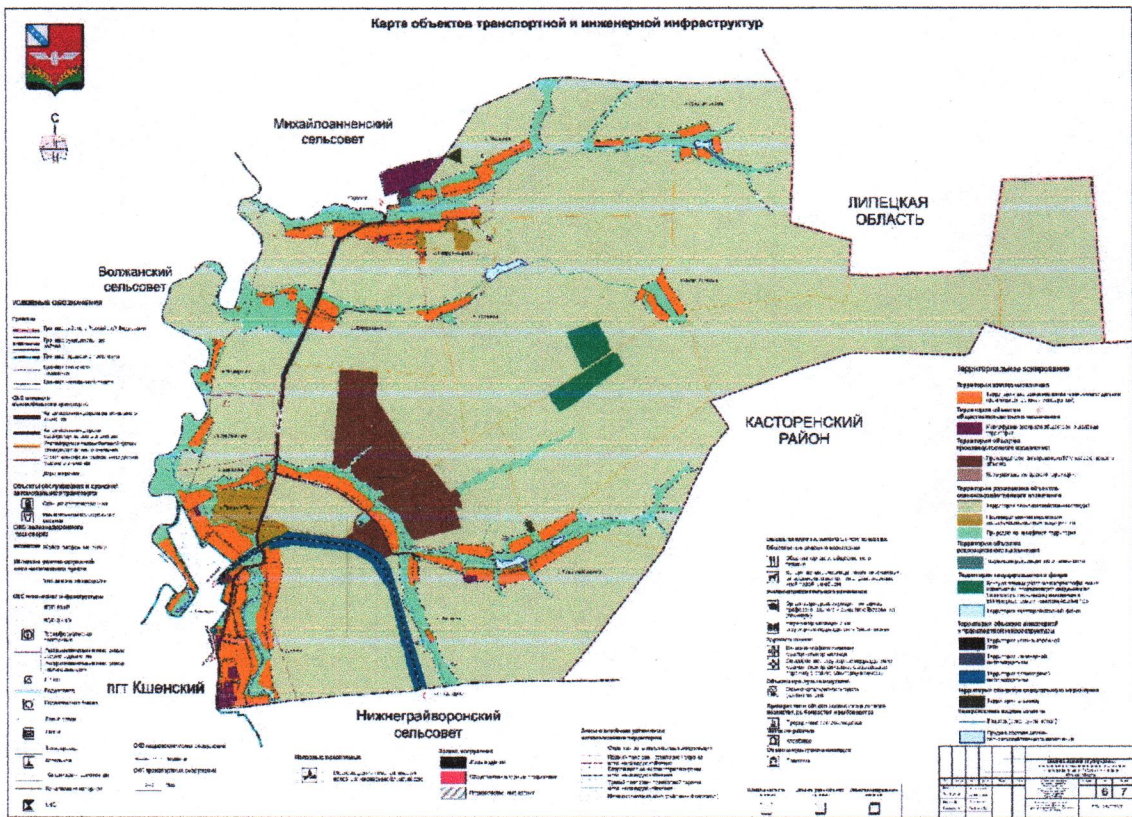
## Материалы положения о территориальном планировании в виде карт

### Карта функциональных зон

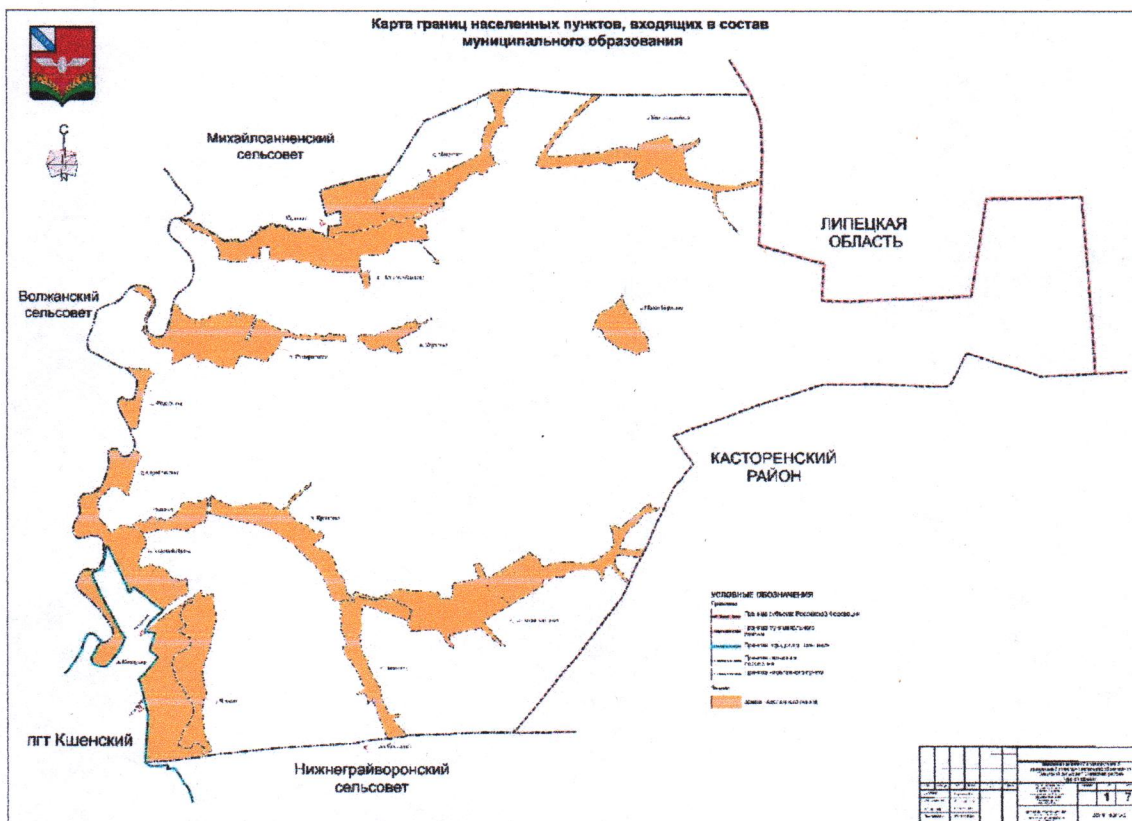




## Карта объектов транспортной и инженерной инфраструктур

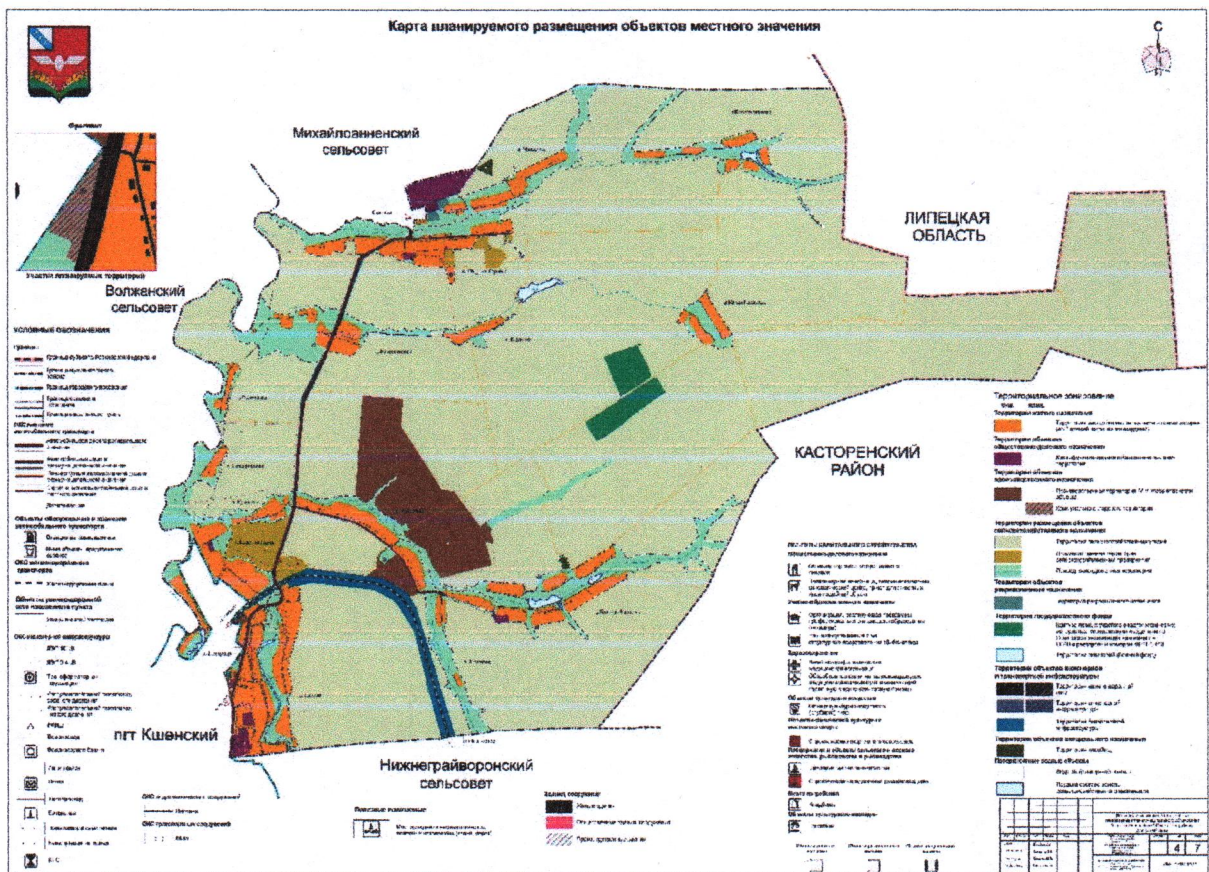


## Карта границ населенных пунктов, входящих в состав муниципального образования





## Карта планируемого размещения объектов местного значения



2. В Томе 2 «Материалы по обоснованию Генерального плана»:  
1) раздел «Введение» изложить в следующей редакции:

### «ВВЕДЕНИЕ»

Генеральный план муниципального образования «Советский сельсовет» Советского района Курской области (далее – Генеральный план) разработан в соответствии с Градостроительным кодексом Российской Федерации, приказом Министерства экономического развития Российской Федерации от 9 января 2018 г. № 10 «Об утверждении Требований к описанию и отображению в документах территориального планирования объектов федерального значения, объектов регионального значения, объектов местного значения и о признании утратившим силу приказа Минэкономразвития России от 7 декабря 2016 г. № 793», СП 42.13330.2016 «СНиП 2.07.01-89\* Градостроительство. Планировка и застройка городских и сельских поселений» и предусматривает изменение функционального зонирования территории, необходимого для реализации инвестиционных проектов, развития среднего и малого предпринимательства.

Генеральный план разработан на расчетный срок – до 2032 года.

При разработке Генерального плана учтены:

документы территориального планирования федерального и регионального уровня, муниципальные программы муниципального образования «Советский сельсовет» Советского района Курской области;

результаты мониторинга современного использования земельных участков на территории муниципального образования «Советский сельсовет» Советского района Курской области;

статистические данные;

ограничения использования территорий, установленные в соответствии с законодательством Российской Федерации, сведения о которых внесены в Единый государственный реестр недвижимости.

Генеральный план позволит реализовать основные цели развития муниципального образования «Советский сельсовет» Советского района Курской области, которыми являются:

обеспечение устойчивого развития муниципального образования «Советский сельсовет» Советского района Курской области;

развитие инженерной, транспортной и социальной инфраструктур на территории муниципального образования «Советский сельсовет» Советского района Курской области;

сохранение и регенерации исторического и культурного наследия.

Генеральный план выполнен в виде компьютерной геоинформационной системы и с технической точки зрения представляет собой компьютерную систему открытого типа, позволяющую расширять массивы информации по различным тематическим направлениям. Материалы Генерального плана представляют собой комплект, состоящий из диска с его электронным видом и на бумажном носителе.

#### **Состав проектных материалов**

В соответствии с Градостроительным кодексом Российской Федерации Генеральный план включает в себя следующие материалы:

##### **Том 1 «Положение о территориальном планировании»:**

1. Цели и задачи территориального планирования муниципального образования «Советский сельсовет» Советского района Курской области.

2. Перечень мероприятий по территориальному планированию в целях размещения объектов местного значения.

**Материалы положения о территориальном планировании в виде карт:**

Карта функциональных зон;

Карта объектов транспортной и инженерной инфраструктур;

Карта границ населенных пунктов, входящих в состав муниципального образования;

Карта планируемого размещения объектов местного значения.

##### **Том 2 «Материалы по обоснованию Генерального плана»:**

1. Общие сведения о муниципальном образовании «Советский

сельсовет» Советского района Курской области.

2. Обоснование выбранного варианта размещения объектов местного значения на основе анализа использования территорий муниципального образования «Советский сельсовет» Советского района Курской области.

3. Мероприятия, утвержденные Схемой территориального планирования Курской области.

**Материалы по обоснованию Генерального плана в виде карт:**

Карта современного использования территории;

Карта использования территории с отображением зон с особыми условиями использования территорий.

**Том 3 «Перечень и характеристика основных факторов риска возникновения чрезвычайных ситуаций природного и техногенного характера»:**

Перечень основных факторов риска возникновения чрезвычайных ситуаций природного и техногенного характера;

Карта территорий, подверженных риску возникновения чрезвычайных ситуаций природного и техногенного характера.»;

2) в разделе 1 «Общие сведения о муниципальном образовании»:

а) наименование дополнить словами «Советский сельсовет» Советского района Курской области»;

б) в подразделе 1.1 «Общие сведения о муниципальном образовании»:

абзац первый изложить в следующей редакции:

«Муниципальное образование «Советский сельсовет» Советского района Курской области расположено в северо-восточной части Советского района Курской области. Границы и статус муниципального образования «Советский сельсовет» Советского района Курской области установлены Законами Курской области от 19 июня 2023 года № 46-ЗКО «О внесении изменений в Закон Курской области «О границах муниципальных образований Курской области», от 1 декабря 2004 года № 60-ЗКО «О границах муниципальных образований Курской области.»»;

в абзаце втором слова «равна 63,9 км<sup>2</sup>, что составляет 5,3% площади Советского района.» заменить словами «составляет 6951,5 га»;

в абзаце третьем слова «входят себя» заменить словом «входит»;

в абзаце после таблицы 1 «Сведения о населении муниципального образования (по населенным пунктам)» последнее предложение исключить;

в) подраздел 1.2 «Административное устройство муниципального образования. Границы муниципального образования» изложить в следующей редакции:



## «1.2. Описание границ муниципального образования «Советский сельсовет» Советского района Курской области

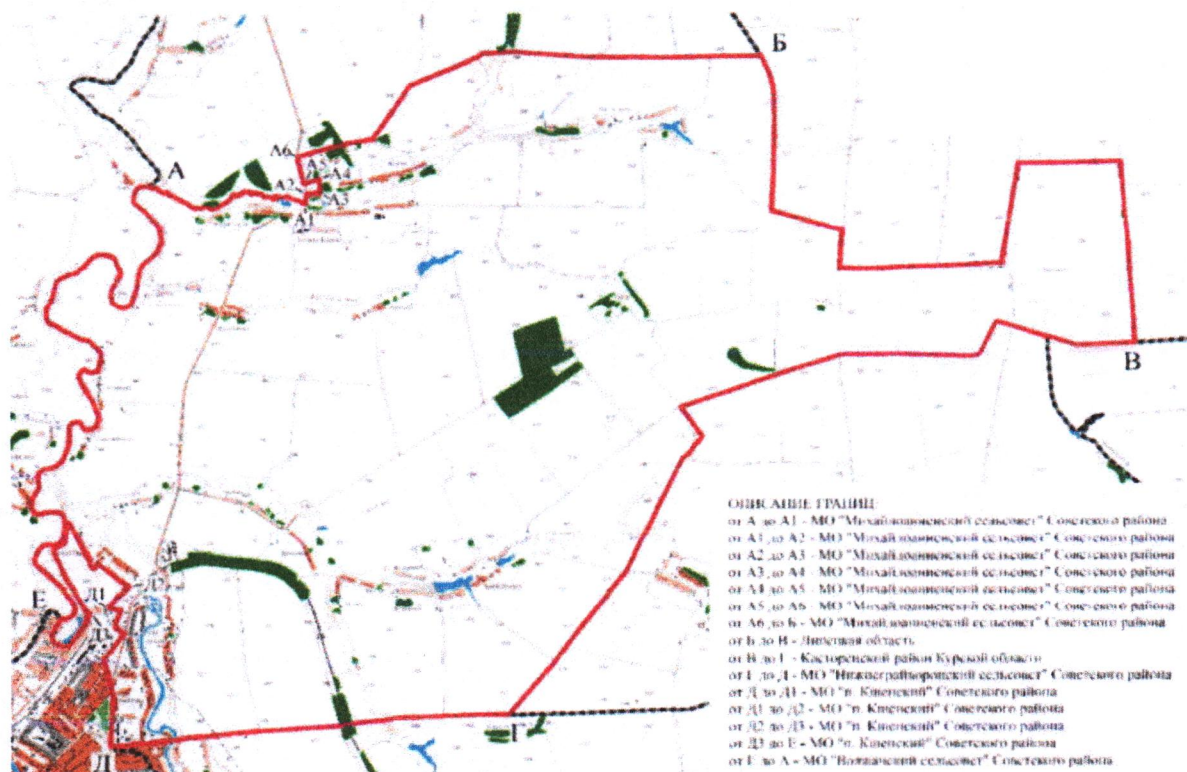


Рис. Карта-схема границ муниципального образования «Советский сельсовет» Советского района Курской области

Муниципальное образование «Советский сельсовет» Советского района Курской области (далее в данном подразделе – МО) с северной стороны граничит с муниципальным образованием «Михайлоанненский сельсовет» Советского района Курской области, с восточной стороны с – Липецкой областью и Касторенским районом Курской области, с южной стороны – с муниципальным образованием «Нижнеграйворонский сельсовет» Советского района Курской области, с западной стороны – с муниципальными образованиями «поселок Кшенский» и «Волжанский сельсовет» Советского района Курской области.

Граница МО от точки А до точки А1 по границе с муниципальным образованием «Михайлоанненский сельсовет» Советского района Курской области проходит в восточном направлении вдоль левого берега р. Татарка.

Граница МО от точки А1 до точки А2 по границе с муниципальным образованием «Михайлоанненский сельсовет» Советского района Курской области проходит в северном направлении вдоль восточной стороны полосы отвода автодороги «Курск – Борисоглебск – Кшенский – граница Липецкой области».

Граница МО от точки А2 до точки А3 по границе с муниципальным образованием «Михайлоанненский сельсовет» Советского района Курской области проходит в восточном направлении по северной стороне границы приусадебных земельных участков.

Граница МО от точки А3 до точки А4 по границе с муниципальным образованием «Михайлоанненский сельсовет» Советского района Курской области проходит в северном направлении вдоль западной стороны многолетних насаждений.

Граница МО от точки А4 до точки А5 по границе с муниципальным образованием «Михайлоанненский сельсовет» Советского района Курской области проходит в западном направлении вдоль южной границы многолетних насаждений.

Граница МО от точки А5 до точки А6 по границе с муниципальным образованием «Михайлоанненский сельсовет» Советского района Курской области проходит в северном направлении вдоль восточной стороны полосы отвода автодороги «Курск - Борисоглебск - Кшенский - граница Липецкой области».

Граница МО от точки А6 до точки Б по границе с муниципальным образованием «Михайлоанненский сельсовет» Советского района Курской области проходит в восточном направлении по пахотным массивам до границы с Липецкой областью.

Граница МО от точки Б до точки В проходит по границе с Липецкой областью.

Граница МО от точки В до точки Г проходит по границе с Касторенским районом Курской области.

Граница МО от точки Г до точки Д по границе с муниципальным образованием «Нижнеграйворонский сельсовет» Советского района Курской области проходит в западном направлении по пахотным массивам, пересекает железную дорогу «Курск – Воронеж» и идет далее до границы с муниципальным образованием «поселок Кшенский» Советского района Курской области.

Граница МО от точки Д до точки Д1 по границе с муниципальным образованием «поселок Кшенский» Советского района Курской области проходит в северном направлении вдоль западной границы п. Коммунар.

Граница МО от точки Д1 до точки Д2 по границе с муниципальным образованием «поселок Кшенский» Советского района Курской области пересекает железную дорогу и проходит в северо-восточном направлении вдоль полосы отвода железной дороги.

Граница МО от точки Д2 до точки Д3 по границе с муниципальным образованием «поселок Кшенский» Советского района Курской области проходит по границе п. Красный Парус, затем в северо-западном направлении вдоль улицы поселка, далее огибает водонапорную скважину



по южной стороне, затем идет в северо-западном направлении вдоль улицы поселка, далее в южном направлении вдоль правого берега р. Кшень, затем в юго-восточном направлении вдоль улицы п. Красный Парус.

Граница МО от точки ДЗ до точки Е по границе с муниципальным образованием «поселок Кшенский» Советского района Курской области идет в юго-западном, западном и северном направлениях вдоль улицы Советской п. Кшенский.

Граница МО от точки Е до точки А по границе с муниципальным образованием «Волжанский сельсовет» Советского района Курской области проходит в северном направлении по р. Кшень.»;

г) в подразделе 1.3 «Природные условия и ресурсы»:

абзац третий после таблицы 1 «Климатические характеристики температурного режима Советского сельсовета» подраздела «Климатическая характеристика» исключить;

подраздел «Минерально-сырьевые ресурсы» изложить в следующей редакции:

#### **«Минерально-сырьевые ресурсы**

По состоянию на 10.01.2024 в Государственном реестре участков недр, предоставленных в пользование, и лицензий на пользование недрами, предусмотренном статьей 28 Закона Российской Федерации от 21 февраля 1992 года № 2395-1 «О недрах», в границах муниципального образования «Советский сельсовет» Советского района Курской области лицензии зарегистрированы следующие лицензии на пользование недрами:

КРС 80130 ТЭ, выданная ООО «Пласт-Импульс» и зарегистрированная 25.07.2016, сроком действия до 25.07.2036 с целевым назначением и видами работ: разведка и добыча общераспространенных полезных ископаемых — глины тугоплавких и вскрышных песков на участке недр местного значения «Участок № 2 месторождения «Большая Карповка», расположенном в 2,0-3,0 км к северо-западу от д. Большая Карповка.

Географические координаты угловых точек уточненного горного отвода (система координат — ГСК-2011):

С.Ш. 51°52'31,79" В.Д. 37°46'04,49";

С.Ш. 51°52'40,22" В.Д. 37°46'29,23";

С.Ш. 51°52'38,12" В.Д. 37°46'46,31";

С.Ш. 51°52'31,02" В.Д. 37°46'52,56";

С.Ш. 51°52'25,27" В.Д. 37°46'57,43";

С.Ш. 51°52'19,53" В.Д. 37°47'02,10";

С.Ш. 51°52'08,45" В.Д. 37°47'10,94";

С.Ш. 51°52'01,86" В.Д. 37°47'16,12";

С.Ш. 51°51'58,09" В.Д. 37°47'02,47";

С.Ш. 51°52'01,26" В.Д. 37°46'55,90";  
 С.Ш. 51°52'01,66" В.Д. 37°46'56,58";  
 С.Ш. 51°52'01,34" В.Д. 37°46'57,96";  
 С.Ш. 51°52'02,47" В.Д. 37°46'59,76";  
 С.Ш. 51°52'09,76" В.Д. 37°46'53,27";  
 С.Ш. 51°52'14,94" В.Д. 37°46'49,77";  
 С.Ш. 51°52'26,87" В.Д. 37°46'36,26";  
 С.Ш. 51°52'24,69" В.Д. 37°46'27,76";  
 С.Ш. 51°52'22,20" В.Д. 37°46'25,83";  
 С.Ш. 51°52'21,52" В.Д. 37°46'26,60";  
 С.Ш. 51°52'22,72" В.Д. 37°46'18,33";  
 С.Ш. 51°52'23,72" В.Д. 37°46'13,01";  
 С.Ш. 51°52'25,54" В.Д. 37°46'09,89";  
 С.Ш. 51°52'27,11" В.Д. 37°45'58,08";  
 С.Ш. 51°52'31,79" В.Д. 37°46'04,49";

КРС 06633 ТЭ, выданная ООО «Пласт-Импульс» и зарегистрированная 27.09.1999, сроком действия до 01.01.2029 с целевым назначением и видами работ: разведка и добыча общераспространенных полезных ископаемых – глины тугоплавки вскрышных песков в строительных целях в юго-восточной части месторождения д. Большая Карповка, расположенного в 4,5 км к северо-востоку от муниципального образования «поселок Кшенский» Советского района Курской области.

Географические координаты угловых точек уточненного горного отвода (система координат — ГСК-2011):

С.Ш. 51°52'15,68" В.Д. 37°46'09,01";  
 С.Ш. 51°52'19,84" В.Д. 37°46'17,75";  
 С.Ш. 51°52'19,73" В.Д. 37°46'19,21";  
 С.Ш. 51°52'20,57" В.Д. 37°46'21,40";  
 С.Ш. 51°52'19,85" В.Д. 37°46'28,50";  
 С.Ш. 51°52'22,37" В.Д. 37°46'25,82";  
 С.Ш. 51°52'24,68" В.Д. 37°46'27,75";  
 С.Ш. 51°52'26,86" В.Д. 37°46'36,25";  
 С.Ш. 51°52'14,93" В.Д. 37°46'49,75";  
 С.Ш. 51°52'09,75" В.Д. 37°46'53,26";  
 С.Ш. 51°52'02,46" В.Д. 37°46'59,75";  
 С.Ш. 51°52'01,33" В.Д. 37°46'57,95";  
 С.Ш. 51°52'02,25" В.Д. 37°46'54,08";  
 С.Ш. 51°51'59,20" В.Д. 37°46'53,42";  
 С.Ш. 51°51'58,08" В.Д. 37°46'50,83";  
 С.Ш. 51°51'53,73" В.Д. 37°46'33,02";  
 С.Ш. 51°51'57,74" В.Д. 37°46'31,59";  
 С.Ш. 51°52'00,96" В.Д. 37°46'27,63";  
 С.Ш. 51°52'03,30" В.Д. 37°46'28,06";

С.Ш. 51°52'08,90" В.Д. 37°46'26,88";  
 С.Ш. 51°52'09,32" В.Д. 37°46'24,93";  
 С.Ш. 51°52'09,82" В.Д. 37°46'21,71";  
 С.Ш. 51°52'15,07" В.Д. 37°46'14,39";  
 С.Ш. 51°52'15,68" В.Д. 37°46'09,01".

По состоянию на 10.01.2024 в Перечень участков недр местного значения на территории Курской области, содержащих общераспространенные полезные ископаемые, утвержденный приказом комитета природных ресурсов Курской области от 26.04.2021 г. № 01-08/2884, включен участок недр «Участок №3 месторождения «Большая Карповка» (общераспространенные полезные ископаемые – глины тугоплавкие). Площадь участка недр местного значения – 0,7172 м<sup>2</sup>.

Географические координаты угловых точек участка границ участка недр (система координат: ГСК-2011):

С.Ш. 51°52'31,45" В.Д. 37°46'04,89";  
 С.Ш. 51°52'36,85" В.Д. 37°45'59,73";  
 С.Ш. 51°52'36,42" В.Д. 37°45'47,08";  
 С.Ш. 51°52'38,26" В.Д. 37°45'34,30";  
 С.Ш. 51°52'44,04" В.Д. 37°45'29,04";  
 С.Ш. 51°52'46,00" В.Д. 37°45'33,76";  
 С.Ш. 51°52'55,21" В.Д. 37°45'36,23";  
 С.Ш. 51°52'58,80" В.Д. 37°45'45,60";  
 С.Ш. 51°53'07,48" В.Д. 37°45'48,79";  
 С.Ш. 51°53'05,65" В.Д. 37°46'03,35";  
 С.Ш. 51°53'0,88" В.Д. 37°46'08,12";  
 С.Ш. 51°52'56,05" В.Д. 37°46'12,59";  
 С.Ш. 51°52'50,80" В.Д. 37°46'18,20";  
 С.Ш. 51°52'39,48" В.Д. 37°46'29,41";  
 С.Ш. 51°52'31,45" В.Д. 37°46'04,89".

В границах муниципального образования «Советский сельсовет» Советского района Курской области по состоянию на 09.02.2024 согласно Государственному реестру участков недр, предоставленных в пользование, и лицензий на пользование недрами, предусмотренному статьей 28 Закона Российской Федерации от 21 февраля 1992 года № 2395-1 «О недрах», 16.07.2021 зарегистрирована лицензия на пользование недрами (подземные воды с водоотбором не более 500 кубических метров в сутки) – КРС 90424 ВЭ с целевым назначением — разведка и добыча подземных вод для технического водоснабжения предприятия – общества с ограниченной ответственностью «Кшеньягро» (химическая обработка полей). Участок недр расположен в д. Дицево.

Географические координаты скважины:

проектируемая скважина №1: 51°52'01,21" 37°44' 51,43".»;

3) в разделе 2 «Обоснование выбранного варианта размещения объектов местного значения на основе анализа использования территорий

муниципального образования»:

а) наименование дополнить словами «Советский сельсовет» Советского района Курской области»;

б) абзацы шестой - восьмой изложить в следующей редакции:

«Федерального закона от 6 октября 2003 года № 131-ФЗ «Об общих принципах организации местного самоуправления в Российской Федерации»;

постановления Правительства Российской Федерации от 20 марта 2003 г. № 165 «О внесении изменений и дополнений в порядок разработки и реализации федеральных целевых программ и межгосударственных целевых программ, в осуществлении которых участвует Российская Федерация»;

Стратегии социально-экономического развития Курской области на период до 2030 года;»;

в) в абзаце тринадцатом слова «в Программу экономического и социального развития Курской области» заменить словами «в Стратегию социально-экономического развития Курской области на период до 2030 года»;

г) дополнить абзацем следующего содержания:

«В целях повышения эффективности использования земельных участков в уже сложившейся функционально-планировочной структуре территории Генеральным планом предусмотрено изменение функциональной зоны для земельных участков с кадастровыми номерами 46:21:191401:897, 46:21:191401:906, 46:21:191401:117/2 на коммунально-складскую зону для размещения гаража.»;

д) подраздел 2.1 «Сведения о программах комплексного социально-экономического развития муниципального образования, для реализации которых осуществляется создание объектов местного значения» изложить в следующей редакции:

**«2.1. Перечень нормативных правовых актов Курской области, для реализации которых осуществляется создание объектов местного значения»**

1. Постановление Правительства Российской Федерации от 19 апреля 2012 г. № 350 «О федеральной целевой программе «Развитие водохозяйственного комплекса Российской Федерации в 2012 - 2020 годах».

2. Постановление Администрации Курской области от 20.07.2012 № 607-па «Об утверждении Схемы развития и размещения особо охраняемых природных территорий в Курской области на период до 2030 года».

3. Постановление Администрации Курской области от 08.10.2013 № 700-па «Об утверждении государственной программы Курской области «Развитие культуры в Курской области».

4. Постановление Администрации Курской области от 11.10.2013 № 724-па «Об утверждении государственной программы Курской области «Развитие физической культуры и спорта в Курской области».

5. Постановление Администрации Курской области от 11.10.2013 № 716-па «Об утверждении государственной программы Курской области «Обеспечение доступным и комфортным жильем и коммунальными услугами граждан в Курской области».

6. Постановление Администрации Курской области от 18.10.2013 № 744-па «Об утверждении государственной программы Курской области «Развитие сельского хозяйства и регулирование рынков сельскохозяйственной продукции, сырья и продовольствия в Курской области».

7. Постановление Администрации Курской области от 18.10.2013 № 748-па «Об утверждении государственной программы Курской области «Воспроизводство и использование природных ресурсов, охрана окружающей среды в Курской области».

8. Постановление Администрации Курской области от 22.10.2013 № 768-па «Об утверждении государственной программы Курской области «Развитие транспортной системы, обеспечение перевозки пассажиров в Курской области и безопасности дорожного движения».

9. Постановление Администрации Курской области от 24.10.2013 № 778-па «Об утверждении государственной программы Курской области «Развитие промышленности в Курской области и повышение ее конкурентоспособности».

10. Постановление Администрации Курской области от 31.08.2017 № 684-па «Об утверждении государственной программы Курской области «Формирование современной городской среды в Курской области».

11. Постановление Администрации Курской области от 05.10.2017 № 769-па «Об утверждении государственной программы Курской области «Создание новых мест в общеобразовательных организациях Курской области в соответствии с прогнозируемой потребностью и современными условиями обучения».

12. Постановление Администрации Курской области от 29.11.2019 № 1185-па «Об утверждении Региональной программы газификации жилищно-коммунального хозяйства, промышленных и иных организаций Курской области на 2021 - 2030 годы».

13. Постановление Администрации Курской области от 20.07.2020 № 731-па «Об утверждении региональной программы «Развитие системы оказания паллиативной медицинской помощи в Курской области».



14. Постановление Администрации Курской области от 14.12.2020 № 1292-па «Об утверждении региональной программы «Модернизация первичного звена здравоохранения Курской области».

15. Постановление Администрации Курской области от 30.12.2021 № 1536-па «Об утверждении территориальной программы государственных гарантий бесплатного оказания гражданам медицинской помощи в Курской области на 2022 год и на плановый период 2023 и 2024 годов».

16. Приказ комитета жилищно-коммунального хозяйства и ТЭК Курской области от 05.07.2022 № 105 «Об утверждении территориальной схемы обращения с отходами Курской области».);

е) подраздел «Баланс земель» подраздела 2.2 «Территориально-планировочная организация муниципального образования. Баланс земель территории муниципального образования» изложить в следующей редакции:

#### **«Баланс земель**

Данные о распределении территории муниципального образования «Советский сельсовет» Советского района Курской области по целевому использованию территорий (согласно информации, полученной с Карты функциональных зон) представлены в таблице.

**Таблица. Баланс земель по состоянию на 1 января 2024 года**

<b>Функциональные зоны</b>	<b>Площадь, га</b>
Зона застройки малоэтажными жилыми домами (до 4 этажей, включая мансардный)	455,8
Многофункциональная общественно-деловая зона	46
Производственная зона IV - V класс опасности объекта	237,3
Коммунально-складская зона	0,7
<b>Зоны сельскохозяйственного назначения</b>	<b>6023</b>
Зона сельскохозяйственных угодий	5355,1
Производственная зона сельскохозяйственных предприятий	64,2
Зона природно-ландшафтной территории	586,3
Пруд в составе земель сельскохозяйственного назначения	17,4
<b>Зоны рекреационного назначения</b>	<b>68</b>
Зона рекреационного назначения	3,9
Зона акваторий (водный фонд)	5,6
Контура зон лесных участков в картографических материалах, соответствуют сведениям по Советскому лесничеству внесенным в ЕГРН с реестровым номером 46:21-6.103	58,5
<b>Зоны инженерной и транспортной инфраструктуры</b>	<b>116,9</b>
Зона улично-дорожной сети	26
Зона инженерной инфраструктуры	2,3
Зона транспортной инфраструктуры	88,6
<b>Зона кладбищ</b>	<b>3,8</b>
<b>ВСЕГО</b>	<b>6951,5</b>

Общая площадь земель в границах муниципального образования «Советский сельсовет» Советского района Курской области составляет

6951,5 га. Наибольший удельный вес в структуре земельного фонда занимают зоны сельскохозяйственного назначения – 6023 га (86,6 %).»;

ж) в подразделе 2.3 «Экономическая база муниципального образования»:

в абзаце первом последнее предложение изложить в следующей редакции: «На территории муниципального образования «Советский сельсовет» Советского района Курской области функционирует агропромышленное предприятие – общество с ограниченной ответственностью «Кшеньягро».»;

в подразделе «Проектные предложения»:

в абзаце первом цифры «2031» заменить цифрами «2032»;

абзац второй исключить;

дополнить текстом следующего содержания:

**«Генеральным планом на расчетный срок (до 2032 г.)**

**предлагается:**

строительство зерносушильного комплекса 60 т/час с отделением приемки, предварительной очистки и отгрузки на автотранспорт;

строительство пункта взвешивания и отбора проб зерновых культур.»;

з) в подразделе 2.4 «Население»:

в абзаце втором второе предложение исключить;

в подразделе «Прогноз численности населения»:

в абзаце шестом цифры «2024» заменить цифрами «2017»;

в пункте 6 в графе «Показатели» таблицы 6 «Данные для расчета ожидаемой численности населения и результаты этого расчета (инерционный сценарий развития)» цифры «2024» заменить цифрами «2017»;

в пункте 6 в графе «Показатели» таблицы 7 «Данные для расчета ожидаемой численности населения и результаты этого расчета (инновационный сценарий развития)» цифры «2024» заменить цифрами «2017»;

после таблицы 7 «Данные для расчета ожидаемой численности населения и результаты этого расчета (инновационный сценарий развития)»:

в абзаце втором цифры «2024» заменить цифрами «2017»;

в абзаце пятом последнее предложение исключить;

и) в абзаце пятом подраздела «Проектные предложения» подраздела 2.5 «Жилищный фонд» слова «в период 2019-2032 гг.» исключить;

к) в подразделе 2.6 «Социальная инфраструктура»:

абзац второй изложить в следующей редакции:

«Социальная сфера муниципального образования «Советский сельсовет» Советского района Курской области включает в себя одну больницу общей врачебной практики, один фельдшерско-акушерский

пункт (далее – ФАП), один социально-аграрный техникум, один сельский дом культуры, одну сельскую библиотеку и объекты торгово-бытового обслуживания.»;

абзац третий исключить;

таблицу 10 «Расчет объемов мероприятий по территориальному планированию по объектам социального и культурно-бытового назначения» исключить;

подраздел «Образование и воспитание» изложить в следующей редакции:

### **«Образование и воспитание»**

Система образования представляет собой совокупность взаимодействующих организаций различных организационно-правовых форм, типов и видов.

Образовательные организации подразделяются на типы в соответствии с образовательными программами, реализация которых является основной целью их деятельности.

На территории муниципального образования «Советский сельсовет» Советского района Курской области нет дошкольных образовательных организаций и общеобразовательных организаций.

По состоянию на 01.01.2024 учащиеся от 7 до 18 лет обучаются в МКОУ «Советская СОШ №2 имени героя советского союза И. Д. Занина» муниципального образования «поселок Кшенский» Советского района Курской области и МКОУ «Михайловская СОШ» муниципального образования «Михайлоанненский сельсовет» Советского района Курской области.

В муниципальном образовании «Советский сельсовет» Советского района Курской области функционирует один социально-аграрный техникум – ОБПОУ «Советский социально-аграрный техникум имени В. М. Клыкова».

**Таблица. Перечень объектов системы образования на территории муниципального образования «Советский сельсовет» Советского района Курской области**

№ п/п	Наименование объекта	Количество мест (проектное)	Количество мест (фактическое)	Местонахождение объекта	Год постройки
1	ОБПОУ «Советский социально-аграрный техникум имени В. М. Клыкова»	800	800	Курская область, Советский район, муниципальное образование «Советский сельсовет», п. Коммунар, ул. Парковая, д. 2	1986

»;

подраздел «Здравоохранение и социальное обеспечение» изложить в следующей редакции:

### **«Здравоохранение и социальное обеспечение»**

Система здравоохранения муниципального образования «Советский сельсовет» Советского района Курской области представлена больницей общей врачебной практики областного бюджетного учреждения «Советская центральная районная больница» комитета здравоохранения Курской области в с. Петрово-Карцево и Коммунарским ФАП областного бюджетного учреждения «Советская центральная районная больница» комитета здравоохранения Курской области в п. Коммунар.»;

подраздел «Спортивные сооружения» изложить в следующей редакции:

### **«Спортивные сооружения»**

На территории муниципального образования «Советский сельсовет» Советского района Курской области спортивных объектов не имеется.»;

подраздел «Учреждения культуры» изложить в следующей редакции:

### **«Учреждения культуры»**

Главной целью сферы культуры муниципального образования «Советский сельсовет» Советского района Курской области является предоставление жителям возможности получения необходимых культурных благ при обеспечении их доступности, многообразия и целенаправленного воздействия на личность для формирования определенных положительных качеств.

В настоящее время культурная сфера представлена учреждениями, указанными в таблице.

**Таблица. Перечень учреждений культурно-досуговой деятельности муниципального образования «Советский сельсовет» Советского района Курской области**

№ п/п	Наименование учреждения	Количество мест (проектное)	Количество мест (фактическое)	Местонахождение учреждения	Год постройки
1	2	3	4	5	6
1	Петровокарцевский ЦСДК – филиал МКУК «Советский ДНТ»	60	60	Курская область, Советский район, муниципальное образование «Советский сельсовет», с. Петрово-Карцево	1985

1	2	3	4	5	6
2	Петрово-Карцевская сельская библиотека-филиал МКУК «Советская МБ»	10	10	Курская область, Советский район, муниципальное образование «Советский сельсовет», с. Петрово-Карцево	1985

»;

подраздел «Торговля, бытовое обслуживание, общественное питание» изложить в следующей редакции:

**«Торговля, бытовое обслуживание, общественное питание»**

Сфера представлена предприятиями розничной торговли. Бытовое обслуживание населения отсутствует.

На территории муниципального образования «Советский сельсовет» Советского района Курской области функционирует 7 магазинов с общей торговой площадью 684 м<sup>2</sup>.

**Таблица. Перечень учреждений торговли муниципального образования «Советский сельсовет» Советского района Курской области**

№ п/п	Наименование учреждения	Местоположение учреждения	Торговая площадь, м <sup>2</sup>	Год ввода в эксплуатацию
1	2	3	4	5
1	Минимаркет «Магнит»	Курская область, Советский район, муниципальное образование «Советский сельсовет», п. Коммунар, ул. Парковая, д. 72	350	-
2	Специализированный непродовольственный магазин «Автозапчасти»	Курская область, Советский район, муниципальное образование «Советский сельсовет», п. Коммунар, ул. Парковая, д. 70	200	-
3	Специализированный непродовольственный магазин	Курская область, Советский район, муниципальное образование «Советский сельсовет», п. Коммунар, ул. Парковая, д. 73	20	-



1	2	3	4	5
4	Минимаркет «Продукты»	Курская область, Советский район, муниципальное образование «Советский сельсовет», с. Петрово- Карцево	12	-
5	Павильон «Русский аппетит»	Курская область, Советский район, муниципальное образование «Советский сельсовет», п. Коммунар, ул. Парковая, д. 62	20	-
6	Специализированный непродовольственный магазин	Курская область, Советский район, муниципальное образование «Советский сельсовет», п. Коммунар, ул. Парковая, д. 75	70	-
7	Непродовольственный магазин	Курская область, Советский район, муниципальное образование «Советский сельсовет», п. Коммунар, ул. Парковая, д. 48А	12	-

»;

подраздел «Выводы» исключить;  
подраздел «Проектные предложения» изложить в следующей редакции:

### **«Проектные предложения»**

В соответствии с региональными нормативами градостроительного проектирования Курской области, утвержденными постановлением Администрации Курской области от 28.04.2021 № 442-па, муниципальное образование «Советский сельсовет» Советского района Курской области должно быть обеспечено дошкольными образовательными организациями на 45 мест и общеобразовательными организациями на 77 мест.

Учащиеся от 7 до 18 лет обучаются в МКОУ «Советская СОШ №2 имени героя советского союза И. Д. Занина» муниципального образования «поселок Кшенский» Советского района Курской области и МКОУ «Михайловская СОШ» муниципального образования «Михайлоанненский сельсовет» Советского района Курской области, находящиеся в 8-12 минутах от населенных пунктов муниципального образования «Советский сельсовет» Советского района Курской области, что соответствует нормативам по допустимому уровню обеспеченности объектами местного значения.

**Генеральным планом на расчетный срок (до 2032 г.) предлагается:**

размещение одной дошкольной образовательной организации на 50 мест;

строительство спортивной площадки в с. Петрово-Карцево.»;

л) в абзаце третьем подраздела «Проектные предложения» подраздела 2.7.1 «Внешний и внутренний транспорт» подраздела 2.7 «Транспортная инфраструктура муниципального образования» цифры «2024» заменить цифрами «2017»;

м) в подразделе 2.8 «Инженерное оборудование территории»:

в подразделе 2.8.1 «Водоснабжение и водоотведение»:

в наименовании таблицы 13 «Перечень объектов питьевого водоснабжения, расположенных на территории МО «Советский сельсовет» слова «МО «Советский сельсовет» заменить словами «муниципального образования «Советский сельсовет» Советского района Курской области»;

подраздел «Расчет водопотребления» изложить в следующей редакции:

**«Нормы водопотребления и расчетные расходы воды питьевого качества**

Минимально допустимый объем водопотребления на одного жителя принят в соответствии с региональными нормативами градостроительного проектирования Курской области, утвержденными постановлением Администрации Курской области от 28.04.2021 № 442-па, и составляет 89,1 л/сутки.

Водопотребление включает расходы воды на хозяйственно-питьевые нужды в жилых и общественных зданиях.

Количество воды на нужды промышленности и неучтенные расходы определены в размере 10% суммарного расхода воды на хозяйственно-питьевые нужды.»;

в абзаце первом подраздела 2.8.3 «Электроснабжение» слова «филиала ОАО «МРСК Центра» ОАО «Курскэнерго» заменить словами «филиала ПАО «Россети Центр» - «Курскэнерго»;

подраздел 2.8.4 «Связь. Радиовещание. Телевидение» изложить в следующей редакции:

#### **«2.8.4. Связь. Радиовещание. Телевидение**

##### **Телефонная связь**

Компанией, предоставляющей услуги проводной местной и внутризонавой телефонной связи, является Курский филиал ПАО «Ростелеком».

Телефонизировано муниципальное образование «Советский сельсовет» Советского района Курской области от районного узла связи.

Услуги мобильной связи представляются следующими операторами:

Курский филиал ПАО «ВымпелКом» (БиЛайн), Курский филиал ООО «МТС», Курский филиал ЗАО «Мегафон» (Мегафон) и Курский филиал ООО «Т2 Мобайл» (Теле-2).

#### **Телевидение, радиовещание**

Телевизионное вещание осуществляется по цифровым эфирным сигналам: Первый канал, РОССИЯ, ТВЦ, НТВ.

Цифровое эфирное вещание представлено двадцатью теле- и тремя радиоканалами:

телеканалы: «Первый канал», «Россия 1», «НТВ», «Культура», «Петербург – 5 канал», «Спорт», «24 часа», «Детско-юношеский телевизионный канал» и другие;

радиоканалы: «Вести FM», «Маяк», «Радио России».

Проводное радиовещание отсутствует.

Для расширения приема каналов телевещания население муниципального образования использует спутниковое телевидение. Охват населения телевизионным вещанием 100 %.

#### **Проектные предложения**

Для развития системы телефонной связи Генеральным планом на расчетный срок предусматривается:

переход на цифровые АТС, обновление технической базы;

проведение мероприятий по организации качественной мобильной связи покрытия территории поселения;

проведение интернета к общественно-деловой застройке и к индивидуальным домовладениям;

прокладка дополнительных слаботочных сетей к местам застройки жилищного фонда.»;

н) в абзаце первом подраздела 2.9 «Инженерная подготовка территории» слова «проектными предложениями генерального плана муниципального образования «Советский сельсовет» заменить словами «предложениями Генерального плана»;

о) подраздел 2.11 «Санитарная очистка территории» изложить в следующей редакции:

#### **«2.11. Санитарная очистка территории**

На территории муниципального образования «Советский сельсовет» Советского района находится 6 площадок для накопления твердых коммунальных отходов (далее – ТКО). Вывоз ТКО осуществляется на полигон ТКО АО «САБ г. Курска» в муниципальное образование «Пашковский сельсовет» Курского района Курской области.

В муниципальном образовании «Советский сельсовет» Советского района Курской области расположено 2 кладбища площадью 3,8 га.

### **Проектные предложения**

В комплекс по санитарной очистке территории входят сбор и вывоз ТКО.

Санитарная очистка территории в населенных пунктах муниципального образования «Советский сельсовет» Советского района Курской области планируется исходя из следующих положений:

промышленные и сельскохозяйственные предприятия организуют самостоятельный сбор и вывоз ТКО;

организации и учреждения социального и культурно-бытового обслуживания организуют на своих территориях площадки, оборудованные контейнерами для сбора ТКО и заключают договора с коммунальным предприятием на вывоз ТКО;

сбор ТКО у населения в индивидуальной жилой застройке производится специализированным транспортным средством из придорожных баков стоящих вдоль проезжей части улиц.

**Генеральным планом на первую очередь (до 2017 г.) предлагается:**

разработать схему санитарной очистки территории муниципального образования «Советский сельсовет» Советского района Курской области;

оборудовать в населенных пунктах площадки для сбора ТКО в соответствии с СП 42.13330.2016 «СНиП 2.07.01-89\* Градостроительство. Планировка и застройка городских и сельских поселений».»;

п) в подразделе 2.12 «Санитарно-экологическое состояние окружающей среды»:

в абзаце втором подраздела «Атмосферный воздух» слова «ГН 2.1.6.1338-03 «Предельно допустимые концентрации (ПДК) загрязняющих веществ в атмосферном воздухе населенных мест» заменить словами «СанПиН 1.2.3685-21 «Гигиенические нормативы и требования к обеспечению безопасности и (или) безвредности для человека факторов среды обитания»;

в абзаце третьем подраздела «Почвы» слова «(СанПиН 2.1.7.1287-03)» исключить;

в подразделе «Радиационная обстановка»:

в абзаце первом слова «крупнейшей АЭС» заменить словами «крупнейшей атомной электростанции (далее – АЭС)»;

в абзаце третьем слова «ГУ «Курский ЦГМС-Р» заменить словами «ФГБУ «Центрально-Черноземное УГМС»;

в абзаце четвертом слова «НРБ-99 и закона РФ «О радиационной безопасности населения» заменить словами «Федерального закона Российской Федерации от 9 января 1996 года № 3-ФЗ «О радиационной безопасности населения»;

р) в подразделе 2.13 «Зоны с особыми условиями использования территорий»:

в подразделе 2.13.1 «Зоны охраны объектов культурного наследия»:

в абзаце первом слова «с требованиями Федерального закона «Об объектах культурного наследия (памятниках истории и культуры) народов Российской Федерации» заменить словами «с требованиями Федерального закона от 25 июня 2002 года № 73-ФЗ «Об объектах культурного наследия (памятниках истории и культуры) народов Российской Федерации»;

в абзаце втором слова «в ФРС» заменить словами «в Едином государственном реестре объектов культурного наследия (памятников истории и культуры) (ЕГРОКН)»;

таблицу 17 «Перечень объектов культурного наследия Богатыревского сельсовета» изложить в следующей редакции:

**«Таблица. Перечень объектов культурного наследия, расположенных в муниципальном образовании «Советский сельсовет» Советского района Курской области**

№ п/п	Наименование объекта культурного наследия	Местонахождение объекта культурного наследия
<b>Объекты культурного наследия, относящиеся к списку выявленных</b>		
<b>Памятники архитектуры</b>		
1.	Место усадьбы помещиков Петровых-Карцевых, XIX-XX вв.	Курская область, Советский район, муниципальное образование «Советский сельсовет», с. Петрово-Карцево
2.	Склеп помещиков Петровых-Карцевых, XIX-XX вв.	Курская область, Советский район, муниципальное образование «Советский сельсовет», с. Петрово-Карцево

»;

в абзаце втором подраздела «Проектные предложения» слова «(ст.35 ФЗ №73 от 25 июня 2002 года «Об объектах, культурного наследия памятников истории и культуры народов РФ)» исключить;

подраздел 2.13.2 «Водоохранные зоны и прибрежно-защитные полосы» изложить в следующей редакции:

**«2.13.2. Водоохранные зоны, прибрежно-защитные полосы и водные объекты общего пользования**

Гидрографическая сеть муниципального образования «Советский сельсовет» Советского района Курской области представлена р. Кшень, р. Грайворонка. Протяженность р. Кшень, р. Грайворонка в границах муниципального образования «Советский сельсовет» Советского района Курской области составляет 10 км 500 м и 5 км 870 м соответственно.

В соответствии со статьей 65 Водного кодекса Российской Федерации водоохранная зона р. Кшень – 200 м, р. Грайворонка – 100 м.

В границах водоохранной зоны установлен специальный режим осуществления хозяйственной и иной деятельности в целях предотвращения загрязнения, засорения, заиления указанных водных



объектов и истощения их вод, а также сохранения среды обитания водных биологических ресурсов и других объектов животного и растительного мира, установленный частью 15 статьи 65 Водного кодекса Российской Федерации.

В границах водоохранных зон устанавливаются прибрежные защитные полосы, на территориях которых помимо ограничений, предусмотренных для водоохранных зон и описанных в части 15 статьи 65 Водного кодекса Российской Федерации, предусмотрены дополнительные ограничения в соответствии с частью 17 статьи 65 Водного кодекса Российской Федерации.

Границы водоохранных и прибрежных защитных полос устанавливаются в соответствии с постановлением Правительства Российской Федерации от 10 января 2009 г. № 17 «Об утверждении Правил установления границ водоохранных зон и границ прибрежных защитных полос водных объектов».

В настоящее время в Единый государственный реестр недвижимости не внесены сведения о прибрежной защитной полосе р. Кшень, р. Грайворонка.

В силу части 6 статьи 6 Водного кодекса Российской Федерации полоса земли вдоль береговой линии р. Кшень шириной 20 м (береговая полоса) предназначена для общего пользования.

Каждый гражданин вправе пользоваться (без использования механических транспортных средств) береговой полосой водных объектов общего пользования для передвижения и пребывания около них, в том числе для осуществления любительского рыболовства и причаливания плавучих средств.

В настоящее время в Единый государственный реестр недвижимости не внесены сведения о водоохранной зоне р. Кшень, р. Грайворонка.

#### **Проектные предложения**

В целях рационального природоохранного использования территории муниципального образования «Советский сельсовет» Советского района Курской области следует установить границы водоохранной зоны и прибрежной защитной полосы р. Кшень, р. Грайворонка.

#### **Предотвращение негативного воздействия вод и ликвидация его последствий**

В целях предотвращения негативного воздействия вод на определенные территории и объекты и ликвидации его последствий осуществляются следующие мероприятия по предотвращению негативного воздействия вод и ликвидации его последствий в рамках осуществления водохозяйственных мероприятий, предусмотренных статьей 7.1 Водного кодекса Российской Федерации:

1) предаводковые и послепаводковые обследования территорий, подверженных негативному воздействию вод, и водных объектов;

2) ледокольные, ледорезные и иные работы по ослаблению прочности льда и ликвидации ледовых заторов;

3) восстановление пропускной способности русел рек (дноуглубление и спрямление русел рек, расчистка водных объектов);

4) уполаживание берегов водных объектов, их биогенное закрепление, укрепление песчано-гравийной и каменной наброской, террасирование склонов.

Инженерная защита территорий и объектов от негативного воздействия вод (строительство водоограждающих дамб, берегоукрепительных сооружений и других сооружений инженерной защиты, предназначенных для защиты территорий и объектов от затопления, подтопления, разрушения берегов водных объектов, и (или) методы инженерной защиты, в том числе искусственное повышение поверхности территорий, устройство свайных фундаментов и другие методы инженерной защиты) осуществляется в соответствии с законодательством Российской Федерации о градостроительной деятельности органами государственной власти и органами местного самоуправления, уполномоченными на выдачу разрешений на строительство в соответствии с законодательством Российской Федерации о градостроительной деятельности, юридическими и физическими лицами - правообладателями земельных участков, в отношении которых осуществляется такая защита.

В целях строительства сооружений инженерной защиты территорий и объектов от негативного воздействия вод допускается изъятие земельных участков для государственных или муниципальных нужд в порядке, установленном земельным законодательством и гражданским законодательством.»;

в подразделе 2.13.3 «Зоны санитарной охраны источников питьевого водоснабжения»:

в абзаце втором слова «СНиП 2.04.02-84\* «Водоснабжение. Наружные сети и сооружения» заменить словами «СП 31.13330.2021 «СНиП 2.04.02-84\* Водоснабжение. Наружные сети и сооружения»;

в абзаце пятом слова «СанПиН 2.1.4.1110-02 и СНиП 2.04.02-84\*» заменить словами «СанПиН 2.1.4.1110-02 «Зоны санитарной охраны источников водоснабжения и водопроводов питьевого назначения» и СП 31.13330.2021 «СНиП 2.04.02-84\* Водоснабжение. Наружные сети и сооружения»;

абзац шестой исключить;

абзац седьмой изложить в следующей редакции:

«Генеральным планом предлагается установить ЗСО для всех существующих и планируемых объектов и сетей водоснабжения муниципального образования «Советский сельсовет» Советского района Курской области. Все действующие объекты водоснабжения в обязательном порядке должны иметь проекты организации ЗСО. Размеры

ЗСО должны устанавливаться в соответствии с СанПиН 2.1.4.1110-02 «Зоны санитарной охраны источников водоснабжения и водопроводов питьевого назначения» и СП 31.13330.2021 «СНиП 2.04.02-84\* Водоснабжение. Наружные сети и сооружения».);

в абзаце десятом подраздела «Определение границ ЗСО водопроводных сооружений и водоводов» слова «СНиП 2.04.02-84\* «Водоснабжение. Наружные сети и сооружения» заменить словами «СП 31.13330.2021 «СНиП 2.04.02-84\* Водоснабжение. Наружные сети и сооружения»;

дополнить абзацем следующего содержания:

«По состоянию на 10.01.2024 в границах муниципального образования «Советский сельсовет» Советского района Курской области отсутствуют установленные ЗСО источника питьевого и хозяйственно-бытового водоснабжения.»;

в подразделе 2.13.4 «Санитарно-защитные и охранные зоны»:

в абзаце первом слова «СанПиН 2.2.1/2.1.1.2555-09» заменить словами «СанПиН 2.2.1/2.1.1.1200-03 «Санитарно-защитные зоны и санитарная классификация предприятий, сооружений и иных объектов»;

в абзаце восьмом слова «СанПиН 2.2.1/2.1.1.2555-09» заменить словами «СанПиН 2.2.1/2.1.1.1200-03 «Санитарно-защитные зоны и санитарная классификация предприятий, сооружений и иных объектов»;

в абзаце одиннадцатом слова «СанПиН 2.2.1/2.1.1.2555-09» заменить словами «СанПиН 2.2.1/2.1.1.1200-03 «Санитарно-защитные зоны и санитарная классификация предприятий, сооружений и иных объектов»;

после таблицы 20 «Перечень предприятий и иных объектов, расположенных на территории муниципального образования, с указанием нормативных размеров санитарно-защитных зон»:

в абзаце первом последнее предложение исключить;

в абзаце третьем слова «с ст.26 ФЗ «Об автомобильных дорогах и о дорожной деятельности в Российской Федерации и о внесении изменений в отдельные законодательные акты Российской Федерации» № 257-ФЗ от 08.11.07» заменить словами «с Федеральным законом от 8 ноября 2007 года № 257-ФЗ «Об автомобильных дорогах и о дорожной деятельности в Российской Федерации и о внесении изменений в отдельные законодательные акты Российской Федерации»;

после таблицы 21 «Ориентировочные размеры придорожных полос для автодорог Советского сельсовета»:

в абзаце первом слова «СП 42.13330.2011» заменить словами «СП 42.13330.2016 «СНиП 2.07.01-89\* Градостроительство. Планировка и застройка городских и сельских поселений»;

в абзаце пятом слова «СНиП II-12-77» заменить словами «СП 51.13330.2011 «СНиП 23-03-2003. Защита от шума»;

в абзаце шестом слова «РД 153-34.0-03.150-00» заменить словами «приказа Министерства труда и социальной защиты Российской Федерации от 15 декабря 2020 г. № 903н «Об утверждении правил по охране труда при эксплуатации электроустановок», аббревиатуру «ВЛ» заменить словами «высоковольтных линий (далее – ВЛ)»;

в подразделе «Проектные предложения»:

в абзаце третьем слова «СанПиН 2.2.1/2.1.1.2555-09» заменить словами «СанПиН 2.2.1/2.1.1.1200-03 «Санитарно-защитные зоны и санитарная классификация предприятий, сооружений и иных объектов»;

в абзаце восьмом слова «СанПиН 2.2.1/2.1.1.2555-09» заменить словами «СанПиН 2.2.1/2.1.1.1200-03 «Санитарно-защитные зоны и санитарная классификация предприятий, сооружений и иных объектов»;

с) дополнить подразделом 2.14 «Обоснование выбранного варианта размещения объектов местного значения на основе анализа использования территорий и оценка возможного влияния планируемых для размещения объектов местного значения на комплексное развитие этих территорий» следующего содержания:

**«2.14 Обоснование выбранного варианта размещения объектов местного значения на основе анализа использования территорий и оценка возможного влияния планируемых для размещения объектов местного значения на комплексное развитие этих территорий**

**Таблица. Обоснование выбранного варианта размещения объектов местного значения на основе анализа использования соответствующей территории**

№ п/п	Наименование объекта	Местонахождение объекта	Характеристика объекта	Срок реализации	Обоснование выбранного варианта размещения объектов местного значения на основе анализа использования соответствующей территории	Оценка возможного влияния планируемых для размещения объектов местного значения на комплексное развитие соответствующей территории
1	2	3	4	5	6	7
<b>Планируемые объекты местного значения в области физической культуры и массового спорта</b>						
1	Спортивной площадка (строительство)	Курская область, Советский район, муниципальное образование «Советский сельсовет», с. Петрово-Карцево	-	Расчетный срок	Местоположение определено в соответствии с СП 42.13330.2016 «СНиП 2.07.01-89* Градостроительство. Планировка и застройка городских и сельских поселений» по допустимому уровню обеспеченности и по уровню территориальной доступности к объектам физической культуры и массового спорта	Оптимизация структуры социальной сферы с целью удовлетворения потребностей населения, включая все уровни обслуживания
<b>Планируемые объекты местного значения в области транспортной инфраструктуры</b>						
2	Автомобильная дорога (строительство)	Курская область, Советский район, муниципальное образование	Протяженность 2,08 км	2025-2026 годы	Местоположение определено на основании анализа инженерных	Повышение степени комфортности проживания

1	2	3	4	5	6	7
		«Советский сельсовет», с. Петрово-Карцево			изысканий, обеспечивающих комплексное изучение природных условий территории и иных факторов, определяющих прохождение трассы	
<b>Планируемые объекты местного значения в области агропромышленного производства</b>						
3	Зерносушильный комплекс с отделением приемки, предварительной очисткой и отгрузкой на автотранспорт (строительство)	Курская область, Советский район, муниципальное образование «Советский сельсовет»	Производительность 60 т/час	2025-2027 годы	Размещение на территории с учетом обеспечения требований технических регламентов	Обеспечение муниципального образования рабочими местами
4	Пункт взвешивания и отбора проб зерновых культур (строительство)	Курская область, Советский район, муниципальное образование «Советский сельсовет»	Грузоподъемность весовой платформы 80 тонн	2025-2027 годы	Размещение на территории с учетом обеспечения требований технических регламентов	Обеспечение муниципального образования рабочими местами

»;



4) раздел 3 «Оценка возможного влияния планируемых для размещения объектов местного значения на комплексное развитие» исключить;

5) раздел 4 «Мероприятия, утвержденные документами территориального планирования Курской области и Советского района» изложить в следующей редакции:

### «4. МЕРОПРИЯТИЯ, УТВЕРЖДЕННЫЕ СХЕМОЙ ТЕРРИТОРИАЛЬНОГО ПЛАНИРОВАНИЯ КУРСКОЙ ОБЛАСТИ

Схемой территориального планирования Курской области запланирована реконструкция автомобильной дороги «Курск - Борисоглебск» - Кшенский - граница Липецкой области» - «Курск - Касторное» - станция Кшень на участке км 0+646 – км 2+609.»;

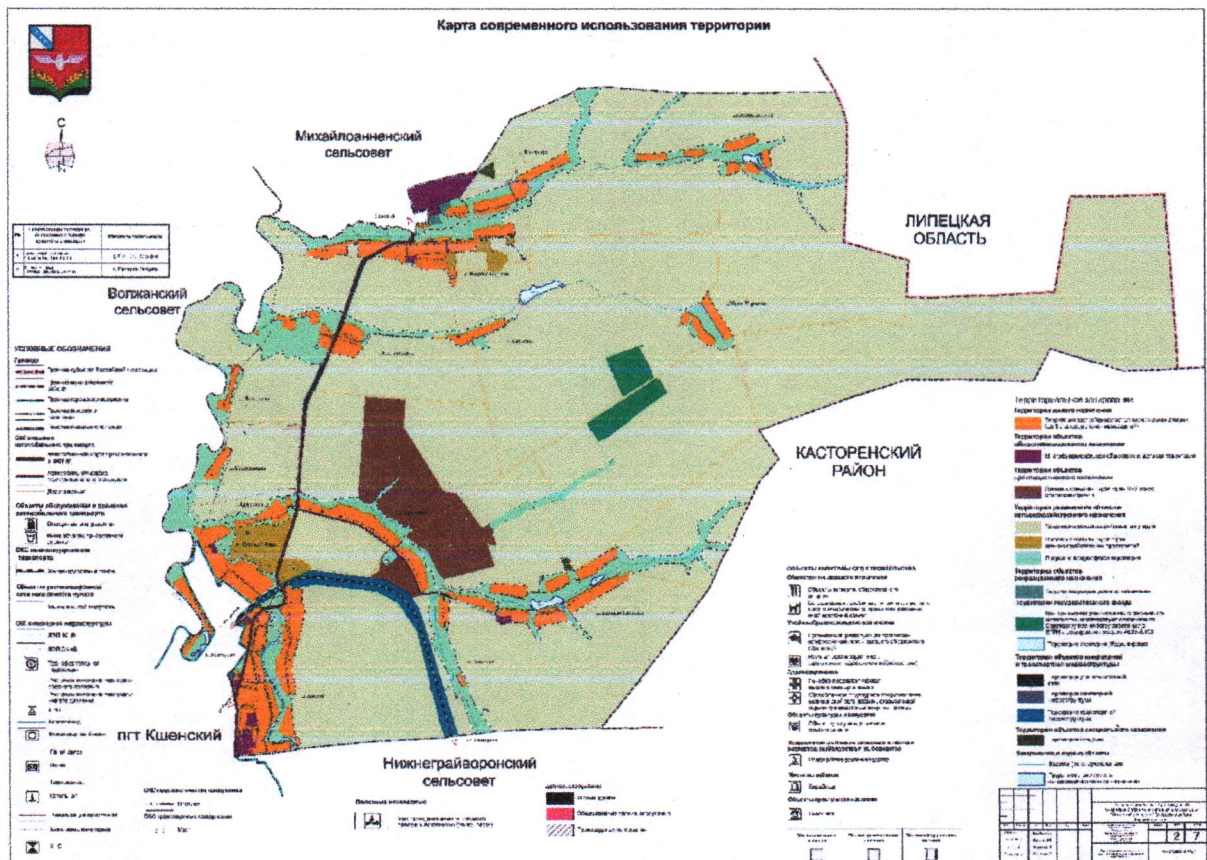
6) раздел 5 «Предложения по изменению границ муниципального образования и баланса земель в пределах перспективной границы муниципального образования» исключить;

7) раздел «Технико-экономические показатели» исключить;

8) раздел «Список литературы» исключить;

9) Карту современного использования территории изложить в следующей редакции:

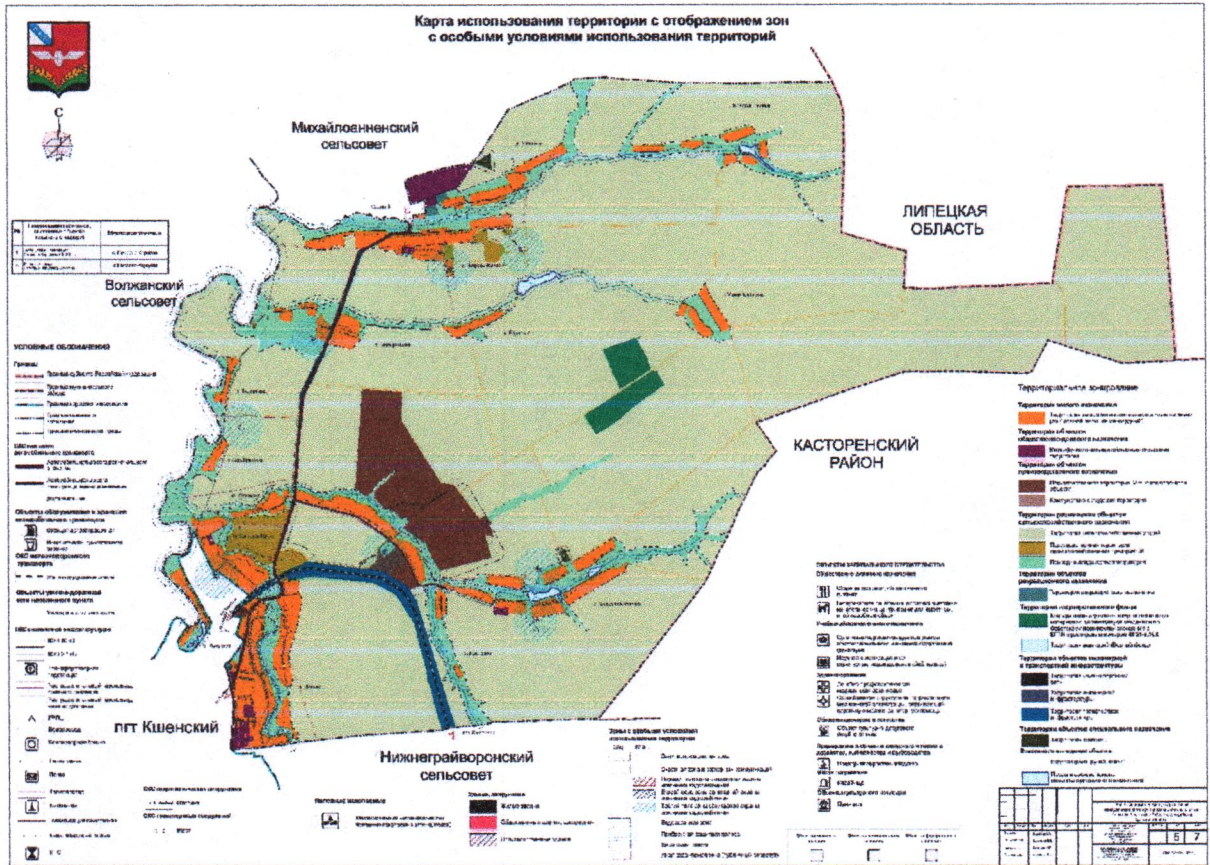
#### «Карта современного использования территории





10) дополнить Картой использования территории с отображением зон с особыми условиями использования территорий следующего содержания:

**«Карта использования территории с отображением зон с особыми условиями использования территорий»**



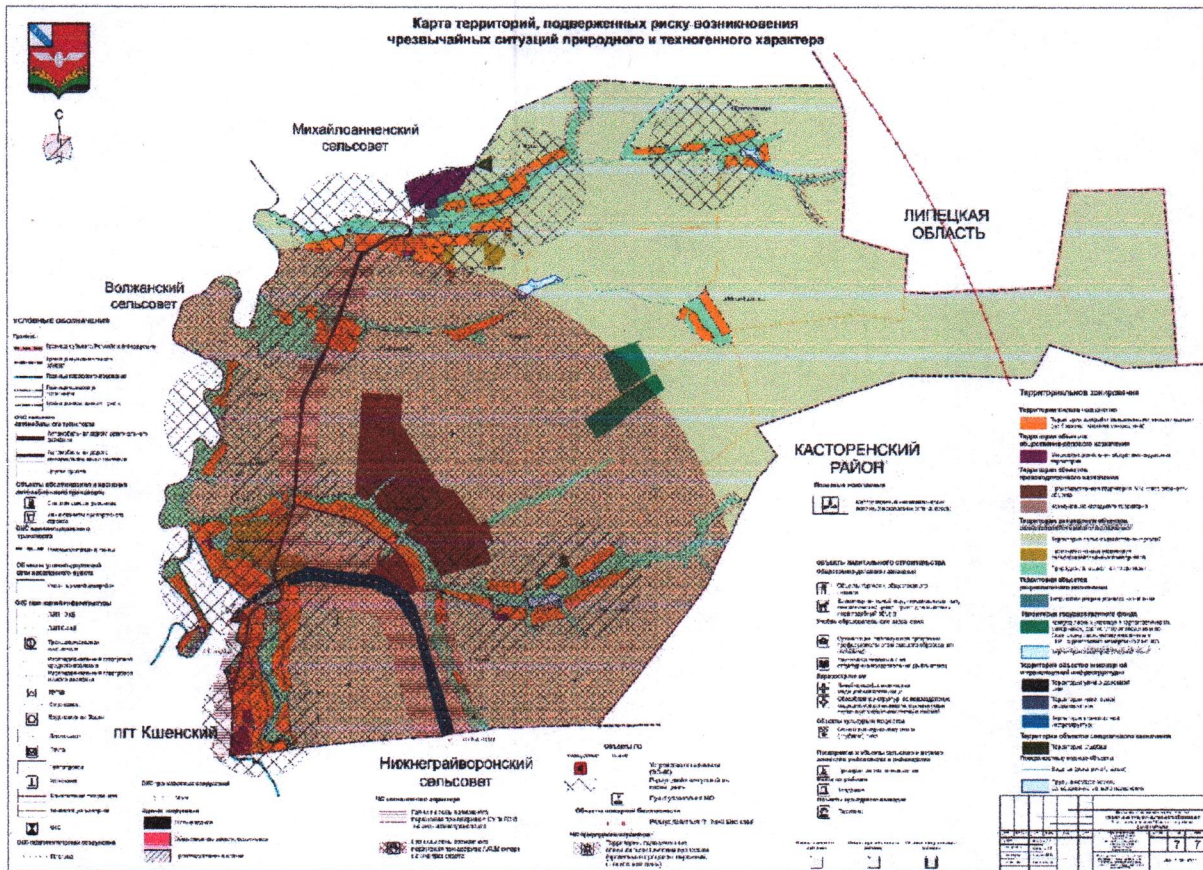
»;

11) Карту анализа комплексного развития территории и размещения объектов местного значения с учетом ограничений использования территории поселения, Карту транспортной инфраструктуры, Карту инженерной инфраструктуры, Карту границ территорий, подверженных риску возникновения чрезвычайных ситуаций природного и техногенного характера, признать утратившими силу;

3. Том 3 «Перечень и характеристика основных факторов риска возникновения чрезвычайных ситуаций природного и техногенного характера» дополнить Картой территорий, подверженных риску возникновения чрезвычайных ситуаций природного и техногенного характера, следующего содержания:



# «Карта территорий, подверженных риску возникновения чрезвычайных ситуаций природного и техногенного характера»



».