

ЛЕНИНГРАДСКИЙ ОБЛАСТНОЙ КОМИТЕТ ПО УПРАВЛЕНИЮ  
ГОСУДАРСТВЕННЫМ ИМУЩЕСТВОМ  
(ЛЕНОБЛКОМИМУЩЕСТВО)

**ПРИКАЗ**

30 сентября 2016 года

№ 29

Санкт-Петербург

**Об утверждении Административного регламента по предоставлению  
государственной услуги «Предварительное согласование  
предоставления земельного участка, государственная собственность  
на который не разграничена, расположенного  
на территории МО « \_\_\_\_\_ »**

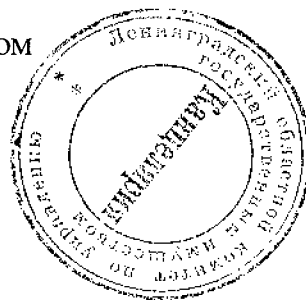
На основании Федерального закона от 27 июля 2010 года № 210-ФЗ «Об организации предоставления государственных и муниципальных услуг», а также постановления Правительства Ленинградской области от 5 марта 2011 года № 42 «Об утверждении Порядка разработки и утверждения административных регламентов исполнения государственных функций (предоставления государственных услуг) в Ленинградской области, внесении изменений в постановление Правительства Ленинградской области от 12 ноября 2004 года № 260 и признании утратившими силу постановлений Правительства Ленинградской области от 25 августа 2008 года № 249, от 4 декабря 2008 года № 381 и пункта 5 постановления Правительства Ленинградской области от 11 декабря 2009 года № 367», п р и к а з ы в а ю:

1. Утвердить прилагаемый Административный регламент по предоставлению государственной услуги «Предварительное согласование предоставления земельного участка, государственная собственность на

который не разграничена, расположенного на территории МО  
«\_\_\_\_\_».

2. Контроль за исполнением настоящего приказа оставляю за собой.

Первый заместитель председателя  
Ленинградского областного комитета  
по управлению государственным имуществом



О.Е. Зинченко

Приложение  
приказу Леноблкомимущества  
от 30.09.2016 № 29

АДМИНИСТРАТИВНЫЙ РЕГЛАМЕНТ  
ПО ПРЕДОСТАВЛЕНИЮ ГОСУДАРСТВЕННОЙ УСЛУГИ  
«ПРЕДВАРИТЕЛЬНОЕ СОГЛАСОВАНИЕ ПРЕДОСТАВЛЕНИЯ  
ЗЕМЕЛЬНОГО УЧАСТКА, ГОСУДАРСТВЕННАЯ СОБСТВЕННОСТЬ НА  
КОТОРЫЙ НЕ РАЗГРАНИЧЕНА, РАСПОЛОЖЕННОГО  
НА ТЕРРИТОРИИ МО «\_\_\_\_\_»

1. Общие положения

1.1. Наименование государственной услуги «Предварительное согласование предоставления земельного участка, государственная собственность на который не разграничена, расположенного на территории МО «\_\_\_\_\_» (далее - государственная услуга).

Наименование органа местного самоуправления, организации, исполняющего государственную услугу, и его структурных подразделений, ответственных за предоставление государственной услуги

1.2. Предоставление государственной услуги осуществляется администрацией муниципального образования «\_\_\_\_\_» Ленинградской области (далее – орган местного самоуправления) с участием \_\_\_\_\_;

1.3. Ответственные за предоставление государственной услуги:

- Администрация муниципального образования «\_\_\_\_\_» Ленинградской области
- \_\_\_\_\_.

Информация о местах нахождения и графике работы органов местного самоуправления, организаций, исполняющих государственную услугу, их структурных подразделений, ответственных за предоставление государственной услуги, справочных телефонах и адресах электронной почты данных структурных подразделений, в том числе номере телефона-автоинформатора

1.4. Места нахождения, справочные телефоны, адреса электронной почты, график работы, часы приема корреспонденции органов местного самоуправления Ленинградской области и справочные телефоны орган местного самоуправления для получения информации, связанной с предоставлением государственной услуги приведены в приложении № 1 к Административному регламенту.

1.5. Государственная услуга может быть предоставлена при обращении в многофункциональный центр предоставления государственных и муниципальных услуг (далее - МФЦ). Заявители представляют документы путем личной подачи документов.

Информация о местах нахождения и графике работы, справочных телефонах и адресах электронной почты МФЦ приведена в приложении № 2 к Административному регламенту.

1.6. Государственная услуга может быть предоставлена в электронном виде через функционал электронной приёмной на Портале государственных и муниципальных услуг (функций) Ленинградской области (далее – ПГУ ЛО). Предоставление государственной услуги в электронной форме и информирование о ходе и результате предоставления государственной услуги через ПГУ ЛО осуществляется с момента технической реализации государственной услуги на ПГУ ЛО.

Адрес портала государственных и муниципальных услуг (функций) Ленинградской области, адреса официальных сайтов органов местного самоуправления, организаций, предоставляющих услугу, а также органов исполнительной власти (органов местного самоуправления, организаций), участвующих в предоставлении государственной услуги (за исключением организаций, оказывающих услуги, являющиеся необходимыми и обязательными для предоставления государственной услуги), в сети Интернет, содержащих информацию о государственной услуге

1.7. Адрес портала государственных и муниципальных услуг (функций) Ленинградской области и официальных сайтов органов исполнительной власти Ленинградской области в сети Интернет.,

Электронный адрес Портала государственных и муниципальных услуг (функций) Ленинградской области (далее – ПГУ ЛО): <http://gu.lenobl.ru/>;

Электронный адрес официального сайта Администрации Ленинградской области <http://www.lenobl.ru/>;

Электронный адрес официального сайта органа местного самоуправления \_\_\_\_\_.

Порядок получения заинтересованными лицами информации по вопросам исполнения государственной услуги, сведений о ходе предоставления

государственной услуги, в том числе с использованием портала государственных и муниципальных услуг (функций) Ленинградской области

1.8. Информирование о порядке предоставления государственной услуги осуществляется при личном контакте специалистов с заявителями, с использованием почты, средств телефонной связи, электронной почты и размещается на портале.

Информация о порядке предоставления государственной услуги предоставляется:

- по телефону специалистами отдела \_\_\_\_\_; (непосредственно в день обращения заинтересованных лиц);
- на Интернет–сайте МО <http://www.lenobl.ru/>;
- на Портале государственных и муниципальных (функций) Ленинградской области: <http://www.gu.lenobl.ru/>;
- на портале Федеральной государственной информационной системы «Единый портал государственных и муниципальных услуг (функций)» \_\_\_\_\_;
- при обращении в МФЦ

Письменные обращения заинтересованных лиц, поступившие почтовой корреспонденцией, по адресу: \_\_\_\_\_ а также в электронном виде на электронный адрес МО: \_\_\_\_\_ рассматриваются структурным подразделением \_\_\_\_\_.

1.9. Информирование об исполнении государственной услуги осуществляется в устной, письменной или электронной форме.

1.10. Информирование заявителей в электронной форме осуществляется путем размещения информации на ПГУ ЛО.

1.11. Информирование заявителя о ходе и результате предоставления государственной услуги осуществляется в электронной форме через личный кабинет заявителя, расположенного на ПГУ ЛО.

1.12. Государственная услуга «Предварительное согласование предоставления находящегося на территории МО «\_\_\_\_\_» земельного участка, государственная собственность на который не разграничена» предоставляется физическим и юридическим лицам (за исключением государственных органов и их территориальных органов, органов государственных внебюджетных фондов и их территориальных органов, органов местного самоуправления).

Описание юридических лиц и (или) их представителей, имеющих право в соответствии с законодательством Российской Федерации, Ленинградской области взаимодействовать с соответствующими органами исполнительной власти (органами местного самоуправления, организациями) при предоставлении государственной услуги

1.13. Государственная услуга предоставляется гражданам и юридическим лицам, в случаях, предусмотренных законодательством.

## II. Стандарт предоставления государственной услуги

### Наименование государственной услуги

2.1. Государственная услуга «Предварительное согласование предоставления земельного участка, государственная собственность на который не разграничена, расположенного на территории МО «\_\_\_\_\_»».

### Наименование органа местного самоуправления, непосредственно предоставляющего государственную услугу

2.2. Предоставление государственной услуги осуществляется администрацией МО «\_\_\_\_\_» Ленинградской области.

2.3. Орган, предоставляющий государственную услугу, не вправе требовать:

- от заявителя осуществления действий, в том числе согласований, необходимых для получения государственной услуги и связанных с обращением в иные государственные органы, органы местного самоуправления, организации;

- представления документов и информации или осуществления действий, представление или осуществление которых не предусмотрено настоящим Административным регламентом;

- представления документов и информации, которые в соответствии с нормативными правовыми актами Российской Федерации, нормативными правовыми актами находятся в распоряжении государственных органов, органов местного самоуправления и (или) подведомственных государственным органам и органам местного самоуправления организаций, участвующих в предоставлении государственной услуги.

### Результат предоставления государственной услуги

2.4. Результатом предоставления государственной услуги является:

- решение о предварительном согласовании предоставления земельного участка;

- решение об отказе в предварительном согласовании предоставления земельного участка.

## Срок предоставления государственной услуги

2.5. Срок предоставления государственной услуги - не более 30 (тридцати) дней со дня регистрации заявления на испрашиваемый земельный участок.

В случае опубликования извещения о предоставлении земельного участка для указанных целей решение о предварительном согласовании принимается также не более 30 (тридцати) дней с момента истечения 30-тидневного срока публикации.

### Перечень нормативных правовых актов, регулирующих отношения, возникающие в связи с предоставлением государственной услуги

2.6. Нормативные правовые акты, регулирующие предоставление государственной услуги:

- Земельный кодекс Российской Федерации;
- Федеральный закон от 25.10.2001 № 137-ФЗ «О введении в действие Земельного кодекса Российской Федерации»;
- Федеральный закон от 27.07.2010 № 210-ФЗ «Об организации предоставления государственных и муниципальных услуг»;
- Федеральный закон от 02.05.2006 № 59-ФЗ «О порядке рассмотрения обращений граждан в Российской Федерации»;
- Федеральный закон от 24.07.2007 № 221-ФЗ «О государственном кадастре недвижимости»;
- Федеральный закон от 06.04.2011 № 63-ФЗ «Об электронной подписи»;
- Федеральный закон от 27.07.2006 № 152-ФЗ «О персональных данных»;
- Областной закон Ленинградской области от 22.12.2015 № 137-оз «О перераспределении между органами местного самоуправления Ленинградской области и органами государственной власти Ленинградской области отдельных полномочий в области земельных отношений»;
- Областной закон Ленинградской области от 28.12.2015 № 141-оз «О наделении органов местного самоуправления отдельными полномочиями в области земельных отношений, отнесенными к полномочиям органов государственной власти Ленинградской области»;
- Постановление Правительства Российской Федерации от 16.05.2011 № 373 «О разработке и утверждении административных регламентов исполнения государственных функций и административных регламентов предоставления государственных услуг»;
- Приказ Министерства связи и массовых коммуникаций Российской Федерации от 13.04.2012 № 107 «Об утверждении Положения о федеральной государственной информационной системе «Единая система идентификации и аутентификации в инфраструктуре, обеспечивающей информационно-

технологическое взаимодействие информационных систем, используемых для предоставления государственных и муниципальных услуг в электронной форме»;

- Приказ Минэкономразвития России от 12.01.2015 № 1 «Об утверждении перечня документов, подтверждающих право заявителя на приобретение земельного участка без проведения торгов»;
- нормативные правовые акты органов местного самоуправления.

Исчерпывающий перечень документов, необходимых в соответствии с законодательными или иными нормативно-правовыми актами для предоставления государственной услуги, подлежащих представлению заявителем

2.7. Перечень документов, необходимых для предоставления государственной услуги, подлежащих представлению заявителем:

2.7.1 заявление о предварительном согласовании предоставления земельного участка (далее - заявление) по форме, согласно приложению № 3 к настоящему Административному регламенту, которое должно содержать следующую информацию:

1. фамилию, имя и (при наличии) отчество, место жительства заявителя, реквизиты документа, удостоверяющего личность заявителя (для физического лица);

2. наименование и место нахождения заявителя (для юридического лица), а также государственный регистрационный номер записи о государственной регистрации юридического лица в едином государственном реестре юридических лиц и идентификационный номер налогоплательщика, за исключением случаев, если заявителем является иностранное юридическое лицо;

3. кадастровый номер земельного участка, заявление о предварительном согласовании предоставления которого подано (далее - испрашиваемый земельный участок), в случае, если границы такого земельного участка подлежат уточнению в соответствии с Федеральным законом от 24.07.2007 № 221-ФЗ «О государственном кадастре недвижимости»;

4. реквизиты решения об утверждении проекта межевания территории, если образование испрашиваемого земельного участка предусмотрено указанным проектом;

5. кадастровый номер земельного участка или кадастровые номера земельных участков, из которых в соответствии с проектом межевания территории, со схемой расположения земельного участка или с проектной документацией о местоположении, границах, площади и об иных количественных и качественных характеристиках лесных участков предусмотрено образование испрашиваемого земельного участка, в случае, если сведения о таких земельных участках внесены в государственный



кадастр недвижимости;

6. основания предоставления земельного участка без проведения торгов, предусмотрены п. 2 ст. 39.3, ст. 39.5, п. 2 ст. 39.6 или п. 2 ст. 39.10 Земельного кодекса Российской Федерации;

7. вид права, на котором заявитель желает приобрести земельный участок, если предоставление земельного участка возможно на нескольких видах прав;

8. цель использования земельного участка;

9. реквизиты решения об изъятии земельного участка для государственных или муниципальных нужд, в случае если земельный участок предоставляется взамен земельного участка, изымаемого для государственных или муниципальных нужд;

10. реквизиты решения об утверждении документа территориального планирования и (или) проекта планировки территории в случае если земельный участок предоставляется для размещения объектов, предусмотренных указанными документом и (или) проектом;

11. почтовый адрес и (или) адрес электронной почты для связи с заявителем.

2.7.2 документ, подтверждающий личность заявителя (представителя заявителя) и копия документа;

2.7.3 документы, подтверждающие право заявителя на приобретение земельного участка без проведения торгов и предусмотренные перечнем, установленным уполномоченным Правительством Российской Федерации федеральным органом исполнительной власти, за исключением документов, которые должны быть представлены в уполномоченный орган в порядке межведомственного информационного взаимодействия;

2.7.4. схема расположения земельного участка в случае, если испрашиваемый земельный участок предстоит образовать и отсутствует проект межевания территории, в границах которой предстоит образовать такой земельный участок;

2.7.5. проектная документация о местоположении, границах, площади и об иных количественных и качественных характеристиках лесных участков, в случае если подано заявление о предварительном согласовании предоставления лесного участка;

2.7.6. документ, подтверждающий полномочия представителя действовать от имени гражданина или юридического лица при обращении за предоставлением государственной услуги и копия документа;

2.7.7. заверенный перевод на русский язык документов о государственной регистрации юридического лица в соответствии с законодательством иностранного государства, в случае если заявителем является иностранное юридическое лицо;

2.7.8. подготовленные некоммерческой организацией, созданной гражданами, списки ее членов, в случае если подано заявление о предварительном согласовании предоставления земельного участка или о

предоставлении земельного участка в безвозмездное пользование указанной организации для ведения огородничества или садоводства.

2.7.9. Копия документа, подтверждающего обстоятельства, дающие право приобретения земельного участка без проведения торгов, если данное обстоятельство не следует из документов, указанных в п.п. 2.7.4 - 2.7.9 настоящего Административного регламента.

2.8. В случае предоставления заявителем документов, предусмотренных ч. 6 ст. 7 Федерального закона от 27.07.2010 № 210-ФЗ «Об организации предоставления государственных и муниципальных услуг», их бесплатное копирование и сканирование осуществляется работниками МФЦ, после чего оригиналы возвращаются заявителю, копии иных документов предоставляются заявителем самостоятельно.

Исчерпывающий перечень документов, необходимых в соответствии с нормативными правовыми актами для предоставления государственной услуги, которые находятся в распоряжении государственных органов, органов местного самоуправления и иных органов

2.9. Перечень документов, необходимых в соответствии с нормативными правовыми актами для предоставления государственной услуги, которые находятся в распоряжении государственных органов, органов местного самоуправления и иных органов:

2.9.1. При наличии зданий, сооружений на приобретаемом земельном участке - выписка из Единого государственного реестра прав на недвижимое имущество и сделок с ним (далее - ЕГРП) о правах на здание, строение, сооружение, находящиеся на приобретаемом земельном участке, или:

- уведомление об отсутствии в ЕГРП запрашиваемых сведений о зарегистрированных правах на указанные здания, строения, сооружения;

- копии документов, удостоверяющих (устанавливающих) права на такое здание, строение, сооружение, если право на такое здание, строение, сооружение в соответствии с законодательством Российской Федерации признается возникшим независимо от его регистрации в ЕГРП.

2.10. Заявитель вправе по собственной инициативе представить документы, указанные в п. 2.9 настоящего Административного регламента.

Способы подачи документов, необходимых для предоставления государственной услуги

2.11. Заявители направляют документы в орган местного самоуправления почтой либо лично подают в \_\_\_\_\_, также заявители могут подать документы, при наличии вступившего в силу соглашения о взаимодействии - посредством МФЦ, с момента технической

реализации государственной услуги на ПГУ ЛО - через ПГУ ЛО.

Исчерпывающий перечень оснований для отказа в приеме документов, необходимых для предоставления государственной услуги

2.12. Основаниями для отказа в приеме документов, необходимых для предоставления государственной услуги, являются:

- заявление не соответствует п. 2.7.1. настоящего Административного регламента;
- к заявлению не приложены документы, предусмотренные п.п. 2.7.2. – 2.7.9. настоящего Административного регламента;
- обращение лица, не уполномоченного заявителем на осуществление таких действий (ненадлежащее лицо);
- обращение в \_\_\_\_\_ за оказанием государственной услуги, не предоставляемой \_\_\_\_\_;
- представление документов, не соответствующих установленным законодательством требованиям, а также требованиям настоящего Административного регламента.

Исчерпывающий перечень оснований для отказа и приостановления в предоставлении государственной услуги

2.13. Основания для приостановления государственной услуги в соответствии с законодательством Российской Федерации.

В случае если на дату поступления заявления о предварительном согласовании предоставления земельного участка, образование которого предусмотрено приложенной к этому заявлению схемой расположения земельного участка, на рассмотрении находится представленная ранее другим лицом схема расположения земельного участка, и местоположение земельных участков, образование которых предусмотрено этими схемами, частично или полностью совпадает, принимается решение о приостановлении срока рассмотрения поданного позднее заявления о предварительном согласовании предоставления земельного участка, которое направляется заявителю.

Срок рассмотрения поданного позднее заявления о предварительном согласовании предоставления земельного участка приостанавливается до принятия решения об утверждении направленной или представленной ранее схемы расположения земельного участка или до принятия решения об отказе в утверждении указанной схемы.

2.13.1. Основанием для отказа в предоставлении государственной услуги является наличие хотя бы одного из следующих оснований:

- 1) схема расположения земельного участка, приложенная к заявлению о

предварительном согласовании предоставления земельного участка, не может быть утверждена по следующим основаниям:

а) несоответствие схемы расположения земельного участка ее форме, формату или требованиям к ее подготовке, которые установлены в соответствии с п. 12 ст. 11.10 Земельного кодекса Российской Федерации;

б) полное или частичное совпадение местоположения земельного участка, образование которого предусмотрено схемой его расположения, с местоположением земельного участка, образуемого в соответствии с ранее принятым решением об утверждении схемы расположения земельного участка, срок действия которого не истек;

в) при разработке схемы расположения земельного участка не соблюдены следующие требования к образуемым земельным участкам:

1) предельные (максимальные и минимальные) размеры земельных участков, в отношении которых в соответствии с законодательством о градостроительной деятельности устанавливаются градостроительные регламенты, определяются такими градостроительными регламентами;

2) предельные (максимальные и минимальные) размеры земельных участков, на которые действие градостроительных регламентов не распространяется или в отношении которых градостроительные регламенты не устанавливаются, определяются в соответствии с Земельным кодексом, другими федеральными законами;

3) границы земельных участков не должны пересекать границы муниципальных образований и (или) границы населенных пунктов;

4) не допускается образование земельных участков, если их образование приводит к невозможности разрешенного использования расположенных на таких земельных участках объектов недвижимости;

5) образование земельных участков не должно приводить к вклиниванию, вкрапливанию, изломанности границ, чересполосице, невозможности размещения объектов недвижимости и другим препятствующим рациональному использованию и охране земель недостаткам, а также нарушать требования, установленные Земельным кодексом, другими федеральными законами;

6) не допускается раздел, перераспределение или выдел земельных участков, если сохраняемые в отношении образуемых земельных участков обременения (ограничения) не позволяют использовать указанные земельные участки в соответствии с разрешенным использованием;

7) не допускается образование земельного участка, границы которого пересекают границы территориальных зон, лесничеств, лесопарков, за исключением земельного участка, образуемого для проведения работ по геологическому изучению недр, разработки месторождений полезных ископаемых, размещения линейных объектов, гидротехнических сооружений, а также водохранилищ, иных искусственных водных объектов;

г) несоответствие схемы расположения земельного участка утвержденному проекту планировки территории, землеустроительной

документации, положению об особо охраняемой природной территории;

д) расположение земельного участка, образование которого предусмотрено схемой расположения земельного участка, в границах территории, для которой утвержден проект межевания территории.

II) земельный участок, который предстоит образовать, не может быть предоставлен заявителю по следующим основаниям:

а) с заявлением о предоставлении земельного участка обратилось лицо, которое в соответствии с земельным законодательством не имеет права на приобретение земельного участка без проведения торгов;

б) указанный в заявлении о предоставлении земельного участка земельный участок предоставлен на праве постоянного (бессрочного) пользования, безвозмездного пользования, пожизненного наследуемого владения или аренды, за исключением случаев, если с заявлением о предоставлении земельного участка обратился обладатель данных прав или подано заявление о предоставлении земельного участка в соответствии с пп. 10 п. 2 ст. 39.10 Земельного кодекса Российской Федерации;

в) указанный в заявлении о предоставлении земельного участка земельный участок предоставлен некоммерческой организации, созданной гражданами для ведения огородничества, садоводства, дачного хозяйства или комплексного освоения территории в целях индивидуального жилищного строительства, за исключением случаев обращения с заявлением члена этой некоммерческой организации либо этой некоммерческой организации, если земельный участок относится к имуществу общего пользования;

г) на указанном в заявлении о предоставлении земельного участка земельном участке расположены здание, сооружение, объект незавершенного строительства, принадлежащие гражданам или юридическим лицам, за исключением случаев, если сооружение (в том числе сооружение, строительство которого не завершено) размещается на земельном участке на условиях сервитута или на земельном участке размещен объект, предусмотренный п. 3 ст. 39.36 Земельного кодекса Российской Федерации, и это не препятствует использованию земельного участка в соответствии с его разрешенным использованием либо с заявлением о предоставлении земельного участка обратился собственник этих здания, сооружения, помещений в них, этого объекта незавершенного строительства;

д) на указанном в заявлении о предоставлении земельного участка земельном участке расположены здание, сооружение, объект незавершенного строительства, находящиеся в государственной или муниципальной собственности, за исключением случаев, если сооружение (в том числе сооружение, строительство которого не завершено) размещается на земельном участке на условиях сервитута или с заявлением о предоставлении земельного участка обратился правообладатель этих здания, сооружения, помещений в них, этого объекта незавершенного строительства;

е) указанный в заявлении о предоставлении земельного участка земельный участок является изъятым из оборота или ограниченным в

обороте и его предоставление не допускается на праве, указанном в заявлении о предоставлении земельного участка;

ж) указанный в заявлении о предоставлении земельного участка земельный участок является зарезервированным для государственных или муниципальных нужд в случае, если заявитель обратился с заявлением о предоставлении земельного участка в собственность, постоянное (бессрочное) пользование или с заявлением о предоставлении земельного участка в аренду, безвозмездное пользование на срок, превышающий срок действия решения о резервировании земельного участка, за исключением случая предоставления земельного участка для целей резервирования;

з) указанный в заявлении о предоставлении земельного участка земельный участок расположен в границах территории, в отношении которой с другим лицом заключен договор о развитии застроенной территории, за исключением случаев, если с заявлением о предоставлении земельного участка обратился собственник здания, сооружения, помещений в них, объекта незавершенного строительства, расположенных на таком земельном участке, или правообладатель такого земельного участка;

и) указанный в заявлении о предоставлении земельного участка земельный участок расположен в границах территории, в отношении которой с другим лицом заключен договор о развитии застроенной территории, или земельный участок образован из земельного участка, в отношении которого с другим лицом заключен договор о комплексном освоении территории, за исключением случаев, если такой земельный участок предназначен для размещения объектов федерального значения, объектов регионального значения или объектов местного значения и с заявлением о предоставлении такого земельного участка обратилось лицо, уполномоченное на строительство указанных объектов;

к) указанный в заявлении о предоставлении земельного участка земельный участок образован из земельного участка, в отношении которого заключен договор о комплексном освоении территории или договор о развитии застроенной территории, и в соответствии с утвержденной документацией по планировке территории предназначен для размещения объектов федерального значения, объектов регионального значения или объектов местного значения, за исключением случаев, если с заявлением о предоставлении в аренду земельного участка обратилось лицо, с которым заключен договор о комплексном освоении территории или договор о развитии застроенной территории, предусматривающие обязательство данного лица по строительству указанных объектов;

л) указанный в заявлении о предоставлении земельного участка земельный участок является предметом аукциона, извещение о проведении которого размещено в соответствии с п. 19 ст. 39.11 Земельного кодекса Российской Федерации;

м) в отношении земельного участка, указанного в заявлении о его предоставлении, поступило предусмотренное пп. 6 п. 4 ст. 39.11 Земельного

кодекса Российской Федерации заявление о проведении аукциона по его продаже или аукциона на право заключения договора его аренды при условии, что такой земельный участок образован в соответствии с пп. 4 п. 4 ст. 39.11 Земельного кодекса Российской Федерации и уполномоченным органом не принято решение об отказе в проведении этого аукциона по основаниям, предусмотренным п. 8 ст. 39.11 Земельного кодекса Российской Федерации;

н) в отношении земельного участка, указанного в заявлении о его предоставлении, опубликовано и размещено в соответствии с пп. 1 п. 1 ст. 39.18 Земельного кодекса Российской Федерации извещение о предоставлении земельного участка для индивидуального жилищного строительства, ведения личного подсобного хозяйства, садоводства, дачного хозяйства или осуществления крестьянским (фермерским) хозяйством его деятельности;

о) испрашиваемый земельный участок не включен в утвержденный в установленном Правительством Российской Федерации порядке перечень земельных участков, предоставленных для нужд обороны и безопасности и временно не используемых для указанных нужд, в случае, если подано заявление о предоставлении земельного участка в соответствии с пп. 10 п. 2 ст. 39.10 Земельного кодекса Российской Федерации;

п) площадь земельного участка, указанного в заявлении о предоставлении земельного участка некоммерческой организации, созданной гражданами, для ведения огородничества, садоводства, превышает предельный размер, установленный в соответствии с федеральным законом;

р) указанный в заявлении о предоставлении земельного участка земельный участок в соответствии с утвержденными документами территориального планирования и (или) документацией по планировке территории предназначен для размещения объектов федерального значения, объектов регионального значения или объектов местного значения, и с заявлением о предоставлении земельного участка обратилось лицо, не уполномоченное на строительство этих объектов;

с) указанный в заявлении о предоставлении земельного участка земельный участок предназначен для размещения здания, сооружения в соответствии с государственной программой Российской Федерации, государственной программой субъекта Российской Федерации, и с заявлением о предоставлении земельного участка обратилось лицо, не уполномоченное на строительство этих здания, сооружения;

т) предоставление земельного участка на заявленном виде прав не допускается;

у) в отношении земельного участка, указанного в заявлении о его предоставлении, принято решение о предварительном согласовании его предоставления, срок действия которого не истек, и с заявлением о предоставлении земельного участка обратилось иное не указанное в этом решении лицо;

ф) указанный в заявлении о предоставлении земельного участка земельный участок изъят для государственных или муниципальных нужд и указанная в заявлении цель предоставления такого земельного участка не соответствует целям, для которых такой земельный участок был изъят, за исключением земельных участков, изъятых для государственных или муниципальных нужд в связи с признанием многоквартирного дома, который расположен на таком земельном участке, аварийным и подлежащим сносу или реконструкции;

III) земельный участок, границы которого подлежат уточнению в соответствии с Федеральным законом от 24.07.2007 № 221-ФЗ «О государственном кадастре недвижимости», не может быть предоставлен заявителю по основаниям, предусмотренным частью II п. 2.13.1 настоящего Административного регламента, а также в случае, если:

а) разрешенное использование земельного участка не соответствует целям использования такого земельного участка, указанным в заявлении о предоставлении земельного участка, за исключением случаев размещения линейного объекта в соответствии с утвержденным проектом планировки территории;

б) в отношении земельного участка, указанного в заявлении о его предоставлении, не установлен вид разрешенного использования;

в) указанный в заявлении о предоставлении земельного участка земельный участок не отнесен к определенной категории земель;

2.13.2. В течение 10 (десяти) дней со дня поступления заявления о предварительном согласовании предоставления земельного участка заявление возвращается заявителю по следующим основаниям:

1. заявление о предварительном согласовании предоставления земельного участка не содержит информацию, предусмотренную п. 2.7 настоящего Административного регламента:

2. заявление подано в иной уполномоченный орган.

3. к заявлению не приложены документы, предусмотренные п. 2.7 настоящего Административного регламента.

#### Информация о возмездной (безвозмездной) основе предоставления государственной услуги

2.14. Предоставление государственной услуги является бесплатным для заявителей.

Максимальный срок ожидания в очереди при подаче заявления о предоставлении государственной услуги и при получении результата предоставления государственной услуги



2.15. Срок ожидания в очереди при подаче заявления о предоставлении государственной услуги – 15 (пятнадцать) минут.

2.16. Срок ожидания в очереди при получении результата предоставления муниципальной услуги – 15 (пятнадцать) минут.

2.17. Срок ожидания в очереди при подаче заявления о предоставлении муниципальной услуги в МФЦ - не более 15 (пятнадцати) минут, при получении результата - не более 15 (пятнадцати) минут.

#### Срок регистрации заявления заявителя о предоставлении государственной услуги

- 2.18. Срок регистрации заявления заявителя о предоставлении услуги:
- в случае личного обращения заявителя заявление регистрируется в день обращения;
  - в случае поступления документов по почте заявление регистрируется в день поступления.

Требования к помещениям, в которых предоставляются муниципальные и государственные услуги, к залу ожидания, местам для заполнения запросов о предоставлении муниципальной и (или) государственной услуги, информационным стендам с образцами их заполнения и перечнем документов, необходимых для предоставления каждой муниципальной и (или) государственной услуги

2.19. Требования к помещениям, в которых предоставляется государственная услуга, к залу ожидания, местам для заполнения запросов о предоставлении государственной услуги, информационным стендам с образцами их заполнения и перечнем документов, необходимых для предоставления государственной услуги.

2.19.1. Предоставление государственной услуги осуществляется в специально выделенных для этих целей помещениях органа местного самоуправления Ленинградской области (далее - ОМСУ) или в МФЦ.

2.19.2. Наличие на территории, прилегающей к зданию, не менее 10 (десяти) процентов мест (но не менее одного места) для парковки специальных автотранспортных средств инвалидов, которые не должны занимать иные транспортные средства. Инвалиды пользуются местами для парковки специальных транспортных средств бесплатно. На территории, прилегающей к зданию, в которых размещены МФЦ, располагается бесплатная парковка для автомобильного транспорта посетителей, в том числе предусматривающая места для специальных автотранспортных средств инвалидов.

2.19.3. Помещения размещаются преимущественно на нижних, предпочтительнее на первых этажах здания, с предоставлением доступа в помещение инвалидам.

2.19.4. Вход в здание (помещение) и выход из него оборудуются, информационными табличками (вывесками), содержащие информацию о режиме его работы.

2.19.5. Помещения оборудованы пандусами, позволяющими обеспечить беспрепятственный доступ инвалидов, санитарно-техническими комнатами (доступными для инвалидов).

2.19.6. При необходимости инвалиду предоставляется помощник из числа работников ОМСУ (организации, МФЦ) для преодоления барьеров, возникающих при предоставлении государственной услуги наравне с другими гражданами.

2.19.7. Вход в помещение и места ожидания оборудованы кнопками, а также содержат информацию о контактных номерах телефонов для вызова работника, ответственного за сопровождение инвалида.

2.19.8. Наличие визуальной, текстовой и мультимедийной информации о порядке предоставления государственных и муниципальных услуг, знаков, выполненных рельефно-точечным шрифтом Брайля.

2.19.9. Оборудование мест повышенного удобства с дополнительным местом для собаки – поводыря и устройств для передвижения инвалида (костылей, ходунков).

2.19.10. Характеристики помещений приема и выдачи документов в части объемно-планировочных и конструктивных решений, освещения, пожарной безопасности, инженерного оборудования должны соответствовать требованиям нормативных документов, действующих на территории Российской Федерации.

2.19.11. Помещения приема и выдачи документов должны предусматривать места для ожидания, информирования и приема заявителей.

2.19.12. Места ожидания и места для информирования оборудуются стульями, кресельными секциями, скамьями и столами (стойками) для оформления документов с размещением на них бланков документов, необходимых для получения государственной услуги, канцелярскими принадлежностями, а также информационные стенды, содержащие актуальную и исчерпывающую информацию, необходимую для получения государственной услуги, и информацию о часах приема заявлений.

2.20. Места для проведения личного приема заявителей оборудуются столами, стульями, обеспечиваются канцелярскими принадлежностями для написания письменных обращений.

## Показатели доступности и качества государственной услуги

2.21. Показатели доступности и качества государственной услуги.

2.21.1. Показатели доступности государственной услуги (общие, применимые в отношении всех заявителей):

- 1) равные права и возможности при получении государственной услуги для заявителей;
- 2) транспортная доступность к месту предоставления государственной услуги;
- 3) режим работы ОМСУ, обеспечивающий возможность подачи заявителем запроса о предоставлении государственной услуги в течение рабочего времени;
- 4) возможность получения полной и достоверной информации о государственной услуге в ОМСУ, МФЦ, по телефону, на официальном сайте органа, предоставляющего услугу, посредством ПГУ ЛО;
- 5) обеспечение для заявителя возможности подать заявление о предоставлении государственной услуги посредством МФЦ, в форме электронного документа на ПГУ ЛО, а также получить результат;
- 6) обеспечение для заявителя возможности получения информации о ходе и результате предоставления государственной услуги с использованием ПГУ ЛО.

2.21.2. Показатели доступности государственной услуги (специальные, применимые в отношении инвалидов):

- 1) наличие на территории, прилегающей к зданию, в котором осуществляется предоставление государственной услуги, мест для парковки специальных автотранспортных средств инвалидов;
- 2) обеспечение беспрепятственного доступа инвалидов к помещениям, в которых предоставляется государственная услуга;
- 3) получение для инвалидов в доступной форме информации по вопросам предоставления государственной услуги, в том числе об оформлении необходимых для получения государственной услуги документов, о совершении им других необходимых для получения государственной услуги действий, сведений о ходе предоставления государственной услуги;
- 4) наличие возможности получения инвалидами помощи (при необходимости) от работников организации для преодоления барьеров, мешающих получению услуг наравне с другими лицами.

2.21.3. Показатели качества государственной услуги:

- 1) соблюдение срока предоставления государственной услуги;
- 2) соблюдение требований стандарта предоставления государственной услуги;
- 3) удовлетворенность заявителя профессионализмом должностных лиц ОМСУ, МФЦ при предоставлении услуги;
- 4) соблюдение времени ожидания в очереди при подаче запроса и получении результата;
- 5) осуществление не более одного взаимодействия заявителя с должностными лицами ОМСУ при получении государственной услуги;

б) отсутствие жалоб на действия или бездействия должностных лиц ОМСУ, поданных в установленном порядке.

Иные требования, в том числе учитывающие особенности предоставления государственной услуги в многофункциональных центрах предоставления государственных и муниципальных услуг и особенности предоставления государственной услуги в электронной форме

2.22. Иные требования, в том числе учитывающие особенности предоставления государственной услуги в многофункциональных центрах и особенности предоставления государственной услуги в электронном виде.

Предоставление государственной услуги посредством МФЦ осуществляется в подразделениях государственного бюджетного учреждения Ленинградской области «Многофункциональный центр предоставления государственных и муниципальных услуг» (далее – ГБУ ЛО «МФЦ») при наличии вступившего в силу соглашения о взаимодействии между ГБУ ЛО «МФЦ» и органом местного самоуправления. Предоставление государственной услуги в иных МФЦ осуществляется при наличии вступившего в силу соглашения о взаимодействии между ГБУ ЛО «МФЦ» и иным МФЦ.

2.22.1. К целевым показателям доступности и качества государственной услуги относятся:

- количество документов, которые заявителю необходимо представить в целях получения государственной услуги;
- минимальное количество непосредственных обращений заявителя в различные организации в целях получения государственной услуги.

2.22.2. К непосредственным показателям доступности и качества государственной услуги относятся:

возможность получения государственной услуги в МФЦ в соответствии с соглашением, заключенным между МФЦ и органом местного самоуправления, с момента вступления в силу соглашения о взаимодействии.

2.23. Особенности предоставления государственной услуги в МФЦ:

Предоставление государственной услуги в МФЦ осуществляется после вступления в силу соглашения о взаимодействии.

2.23.1. МФЦ осуществляет:

- взаимодействие с территориальными органами федеральных органов исполнительной власти, органами исполнительной власти Ленинградской области, органами местного самоуправления Ленинградской области и организациями, участвующими в предоставлении государственных и муниципальных услуг в рамках заключенных соглашений о взаимодействии;
- информирование граждан и организаций по вопросам предоставления государственных и муниципальных услуг;
- прием и выдачу документов, необходимых для предоставления

государственных и муниципальных услуг либо являющихся результатом предоставления государственных и муниципальных услуг;

- обработку персональных данных, связанных с предоставлением государственных и муниципальных услуг.

2.23.2. В случае подачи документов в орган местного самоуправления посредством МФЦ специалист МФЦ, осуществляющий прием документов, представленных для получения государственной услуги, выполняет следующие действия:

- определяет предмет обращения;

- проводит проверку полномочий лица, подающего документы;

- проводит проверку правильности заполнения запроса и соответствия представленных документов требованиям, указанным в п.п. 2.12, 2.13 настоящего Административного регламента;

- осуществляет сканирование представленных документов, формирует электронное дело, все документы которого связываются единым уникальным идентификационным кодом, позволяющим установить принадлежность документов конкретному заявителю и виду обращения за государственной услугой;

- заверяет электронное дело своей электронной подписью (далее - ЭП);

- направляет копии документов и реестр документов в орган местного самоуправления:

- в электронном виде (в составе пакетов электронных дел) в течение 1 (одного) рабочего дня со дня обращения заявителя в МФЦ;

- на бумажных носителях (в случае необходимости обязательного представления оригиналов документов) - в течение 3 (трех) рабочих дней со дня обращения заявителя в МФЦ, посредством курьерской связи, с составлением описи передаваемых документов, с указанием даты, количества листов, фамилии, должности и подписанные уполномоченным специалистом МФЦ.

2.23.3. При обнаружении несоответствия документов требованиям, указанным в п.п. 2.12, 2.13 настоящего Административного регламента, специалист МФЦ, осуществляющий прием документов, возвращает их заявителю для устранения выявленных недостатков.

По окончании приема документов специалист МФЦ выдает заявителю расписку в приеме документов.

При указании заявителем места получения ответа (результата предоставления государственной услуги) посредством МФЦ должностное лицо органа местного самоуправления, ответственное за подготовку ответа по результатам рассмотрения представленных заявителем документов, направляет необходимые документы (справки, письма, решения и др.) в МФЦ для их последующей передачи заявителю:

- в электронном виде в течение 1 (одного) рабочего дня со дня принятия решения о предоставлении (отказе в предоставлении) заявителю услуги;

- на бумажном носителе - в срок не более 3 (трех) дней со дня принятия

решения о предоставлении (отказе в предоставлении) заявителю услуги, но не позднее 2 (двух) дней до окончания срока предоставления государственной услуги.

Специалист МФЦ, ответственный за выдачу документов, полученных от органа местного самоуправления по результатам рассмотрения представленных заявителем документов, в день их получения от органа местного самоуправления сообщает заявителю о принятом решении по телефону (с записью даты и времени телефонного звонка), а также о возможности получения документов в МФЦ, если иное не предусмотрено в разделе II настоящего Административного регламента.

2.24. Особенности предоставления муниципальной услуги в электронном виде.

2.24.1. Для получения государственной услуги через ПГУ ЛО заявителю необходимо предварительно пройти процесс регистрации в Единой системе идентификации и аутентификации (далее – ЕСИА).

2.24.2. Государственная услуга может быть получена через ПГУ ЛО следующими способами:

с обязательной личной явкой на прием в орган местного самоуправления;

без личной явки на прием в орган местного самоуправления.

2.24.3. Для получения государственной услуги без личной явки на приём в орган местного самоуправления заявителю необходимо предварительно оформить квалифицированную ЭП для заверения заявления и документов, поданных в электронном виде на ПГУ ЛО.

2.24.4. Для подачи заявления через ПГУ ЛО заявитель должен выполнить следующие действия:

пройти идентификацию и аутентификацию в ЕСИА;

в личном кабинете на ПГУ ЛО заполнить в электронном виде заявление на оказание услуги;

приложить к заявлению отсканированные образы документов, необходимых для получения услуги;

если заявитель выбрал способ оказания услуги без личной явки на прием в орган местного самоуправления - заверить заявление и прилагаемые к нему отсканированные документы (далее - пакет электронных документов) полученной ранее квалифицированной ЭП;

если заявитель выбрал способ оказания услуги с личной явкой на прием в орган местного самоуправления - заверение пакета электронных документов квалифицированной ЭП не требуется;

направить пакет электронных документов в орган местного самоуправления посредством функционала ПГУ ЛО.

2.24.5. В результате направления пакета электронных документов посредством ПГУ ЛО автоматизированной информационной системой межведомственного электронного взаимодействия Ленинградской области (далее - АИС «Межвед ЛО») производится автоматическая регистрация

поступившего пакета электронных документов и присвоение пакету уникального номера дела. Номер дела доступен заявителю в личном кабинете ПГУ ЛО.

2.24.6. При предоставлении государственной услуги через ПГУ ЛО, в случае если заявитель подписывает заявление квалифицированной ЭП, специалист органа местного самоуправления выполняет следующие действия:

формирует пакет документов, поступивший через ПГУ ЛО, и передает ответственному специалисту органа местного самоуправления, наделенному в соответствии с должностным регламентом функциями по выполнению административной процедуры по приему заявлений и проверке документов, представленных для рассмотрения;

после рассмотрения документов и утверждения решения о предоставлении государственной услуги (отказе в предоставлении) заполняет предусмотренные в АИС «Межвед ЛО» формы о принятом решении и переводит дело в архив АИС «Межвед ЛО»;

уведомляет заявителя о принятом решении с помощью указанных в заявлении средств связи, затем направляет документ почтой либо выдает его при личном обращении заявителя.

2.24.7. При предоставлении государственной услуги через ПГУ ЛО, в случае если заявитель не подписывает заявление квалифицированной ЭП, специалист органа местного самоуправления выполняет следующие действия:

формирует пакет документов, поступивший через ПГУ ЛО, и передает ответственному специалисту органа местного самоуправления, наделенному в соответствии с должностным регламентом функциями по выполнению административной процедуры по приему заявлений и проверке документов, представленных для рассмотрения;

формирует через АИС «Межвед ЛО» приглашение на прием, которое должно содержать следующую информацию: адрес органа местного самоуправления в который необходимо обратиться заявителю, дату и время приема, номер очереди, идентификационный номер приглашения и перечень документов, которые необходимо представить на приеме. В АИС «Межвед ЛО» дело переводит в статус «Заявитель приглашен на прием».

В случае неявки заявителя на прием в назначенное время заявление и документы хранятся в АИС «Межвед ЛО» в течение 30 (тридцати) календарных дней, затем специалист органа местного самоуправления, наделенный в соответствии с должностным регламентом функциями по приему заявлений и документов через ПГУ ЛО переводит документы в архив АИС «Межвед ЛО».

В случае, если заявитель явился на прием в указанное время, он обслуживается строго в это время. В случае, если заявитель явился позже, он обслуживается в порядке живой очереди. В любом из случаев ответственный специалист органа местного самоуправления, ведущий прием, отмечает факт

явки заявителя в АИС «Межвед ЛО», дело переводит в статус "Прием заявителя окончен".

После рассмотрения документов и утверждения решения о предоставлении муниципальной услуги (отказе в предоставлении) заполняет предусмотренные в АИС «Межвед ЛО» формы о принятом решении и переводит дело в архив АИС «Межвед ЛО»;

Специалист \_\_\_\_\_ уведомляет заявителя о принятом решении с помощью указанных в заявлении средств связи, затем направляет документ почтой либо выдает его при личном обращении заявителя.

2.24.8. В случае поступления всех документов, указанных в п. 2.7. настоящего Административного регламента, и отвечающих требованиям, указанным в п. 2.7 настоящего Административного регламента, в форме электронных документов (электронных образов документов), удостоверенных квалифицированной ЭП, днем обращения за предоставлением государственной услуги считается дата регистрации приема документов на ПГУ ЛО.

В случае, если направленные заявителем (уполномоченным лицом) электронное заявление и документы не заверены квалифицированной ЭП, днем обращения за предоставлением государственной услуги считается дата личной явки заявителя в орган местного самоуправления с предоставлением документов, указанных в п. 2.7. настоящего Административного регламента, и отвечающих требованиям, указанным в п. 2.7. настоящего Административного регламента.

### III. Перечень услуг, которые являются необходимыми и обязательными для предоставления государственной услуги

3.1. Других услуг, которые являются необходимыми и обязательными для предоставления государственной услуги, законодательством Российской Федерации не предусмотрено.

### IV. Состав, последовательность и сроки выполнения административных процедур, требования к порядку их выполнения, в том числе особенности выполнения административных процедур в электронной форме

4.1. Организация предоставления государственной услуги включает в себя следующие административные процедуры:

- прием и регистрация документов;
- рассмотрение заявления и прилагаемых документов;
- опубликование извещения и размещение его на официальном сайте;
- уведомление заявителя о результатах предоставления услуг.

4.2. Срок предоставления услуги составляет 30 (тридцать) дней. В случае



опубликования извещения о предоставлении земельного участка, решение о предварительном согласовании принимается также в течение 30 (тридцати) календарных дней с момента прохождения 30-тидневного срока публикации.

4.3. Основанием для начала административной процедуры, является прием и регистрация заявления и документов, необходимых в соответствии с законодательными или иными нормативными правовыми актами для предоставления государственной услуги, в органе местного самоуправления, МФЦ или ПГУ ЛО.

4.4. Прием заявления и приложенных к нему документов на предоставление государственной услуги осуществляется органом местного самоуправления или специалистами МФЦ.

4.5. Специалист администрации МО или специалист МФЦ, осуществляющий прием заявлений, проводит проверку соответствия предоставленных документов требованиям настоящего Административного регламента (п. 2.12). При обнаружении оснований отказывает заявителю в приеме документов.

4.6. При отсутствии оснований для отказа осуществляет регистрацию заявления и направляет его на рассмотрение.

4.7. Результат административной процедуры по приему заявления – регистрация заявления.

4.8. Максимальный срок выполнения административной процедуры – 2 (два) дня.

4.9. Специалист МО в течение дня с момента визирования заявления направляет пакет принятых документов с заявлением в адрес \_\_\_\_\_ для рассмотрения и подготовки проекта решения.

4.10. При обнаружении несоответствия документов требованиям, указанным в п. 2.7 настоящего Административного регламента, специалист администрации МО \_\_\_\_\_ возвращает заявление и документы заявителю с указанием причин возврата в течение 10 (десяти) дней с даты регистрации заявления в администрации МО \_\_\_\_\_.

4.11. В случае, если заявителем самостоятельно не представлены документы, необходимые для предоставления государственной услуги, указанные в п. 2.9. настоящего Административного регламента, специалистом \_\_\_\_\_, ответственным за межведомственное взаимодействие, не позднее 3 (трех) дней, следующих за днем регистрации пакета документов, направляются соответствующие запросы.

4.12. Не позднее 5 (пяти) дней, следующих за днем поступления запрашиваемых документов специалист \_\_\_\_\_:

- осуществляет подготовку решения о предварительном согласовании предоставления земельного участка (с приложением к решению о предварительном согласовании предоставления земельного участка схемы расположения земельного участка - в случае, если испрашиваемый земельный участок предстоит образовать в соответствии со схемой расположения земельного участка);

- осуществляет подготовку решения об отказе в предварительном согласовании предоставления земельного участка при наличии оснований для отказа в предоставлении государственной услуги, в соответствии с п. 2.13.1 настоящего Административного регламента, или отсутствии оснований для приобретения прав на земельный участок без проведения торгов;

- осуществляет подготовку решения о приостановлении предоставления государственной услуги;

- осуществляет подготовку проекта извещения о предоставлении земельного участка в порядке, установленном для опубликования муниципальных правовых актов уставом администрации МО по месту нахождения земельного участка и размещения на официальном сайте в информационно-телекоммуникационной сети «Интернет».

4.13. Максимальный срок выполнения административной процедуры - 15 (пятнадцать) дней.

4.14. Результатом административной процедуры является:

- решение о предварительном согласовании предоставления земельного участка (с приложением к решению о предварительном согласовании предоставления земельного участка схемы расположения земельного участка - в случае, если испрашиваемый земельный участок предстоит образовать в соответствии со схемой расположения земельного участка);

- решение о приостановлении предоставления государственной услуги;

- решение об отказе в предварительном согласовании предоставления земельного участка;

- извещение о предоставлении земельного участка в порядке, установленном для опубликования муниципальных правовых актов уставом администрации МО по месту нахождения земельного участка и на официальном сайте администрации МО в информационно-телекоммуникационной сети «Интернет».

4.15. Способ фиксации результата выполнения административной процедуры:

- издание постановления администрации МО о предварительном согласовании предоставления и утверждении схемы расположения земельного участка на кадастровом плане;

- регистрация решения о приостановлении предоставления государственной услуги;

- размещение извещения о предоставлении земельного участка, в котором указывается:

- 1) информация о возможности предоставления земельного участка с указанием целей этого предоставления;

- 2) информация о праве граждан или крестьянских (фермерских) хозяйств, заинтересованных в предоставлении земельного участка для указанных в пп. 1 п. 4.15 настоящего Административного регламента, в течение 30 (тридцати) дней со дня опубликования и размещения извещения

подавать заявления о намерении участвовать в аукционе по продаже такого земельного участка или аукционе на право заключения договора аренды такого земельного участка;

3) адрес и способ подачи заявлений, указанных в пп. 2 п. 4.15 настоящего Административного регламента;

4) дата окончания приема указанных в пп. 2 п. 4.15 настоящего Административного регламента заявлений, которая устанавливается в соответствии с положениями пп. 2 п. 4.15 настоящего Административного регламента;

5) адрес или иное описание местоположения земельного участка;

6) кадастровый номер и площадь земельного участка в соответствии с данными государственного кадастра недвижимости, за исключением случаев, если испрашиваемый земельный участок предстоит образовать;

7) площадь земельного участка в соответствии с проектом межевания территории или со схемой расположения земельного участка, если подано заявление о предоставлении земельного участка, который предстоит образовать;

8) реквизиты решения об утверждении проекта межевания территории в случае, если образование земельного участка предстоит в соответствии с утвержденным проектом межевания территории, условный номер испрашиваемого земельного участка, а также адрес сайта в информационно-телекоммуникационной сети "Интернет", на котором размещен утвержденный проект;

9) адрес и время приема граждан для ознакомления со схемой расположения земельного участка, в соответствии с которой предстоит образовать земельный участок, если данная схема представлена на бумажном носителе.

4.16. В случае опубликования извещения заявителя, специалист \_\_\_\_\_, информирует заявителя о размещении извещения о предоставлении земельного участка, а также об информировании заявителя по истечению 30 (тридцати) дней с момента публикации о результатах рассмотрения заявления.

4.17. В случае, если в течение 30 (тридцати) дней со дня опубликования извещения заявления иных граждан о намерении участвовать в аукционе не поступили, специалист \_\_\_\_\_ в течение дня, следующего за днем окончания 30-ти дневного срока, готовит проект постановления о предварительном согласовании предоставления земельного участка и утверждении схемы расположения земельного участка на кадастровом плане, который направляется для согласования специалистом \_\_\_\_\_ в адрес администрации МО.

4.18. По истечении 3 (трех) дней с момента поступления проекта постановления, проект постановления, подписанный главой администрации МО регистрируется в администрации МО и направляется в адрес \_\_\_\_\_, постановление о предварительном согласовании

предоставления и утверждении схемы расположения земельного участка на кадастровом плане (в случае приема заявления в \_\_\_\_\_) для направления заявителю или в адрес МФЦ.

4.19. В случае, если в течение 30 (тридцати) дней со дня опубликования извещения поступили заявления иных граждан о намерении участвовать в аукционе специалист \_\_\_\_\_ в течение дня следующего за днем окончания 30-ти дневного срока:

1) направляет документы для организации и проведения аукциона;

2) готовит и направляет постановление об отказе в предварительном согласовании предоставления земельного участка, подписанное главой администрации МО \_\_\_\_\_.

4.20. В течение дня после принятия соответствующего решения производится информирование заявителя о времени и месте получения конечного результата предоставления государственной услуги:

- постановления администрации МО о предварительном согласовании предоставления земельного участка;

- уведомления об отказе в предварительном согласовании предоставления земельного участка.

4.21. Результат предоставления услуги заявителю направляется почтой по адресу, указанному в заявлении, в случае неявки заявителя для получения результата предоставления услуги в течение 3 (трех) дней после информирования заявителя об издании постановления о предварительном согласовании предоставления земельного участка и утверждении схемы, или после регистрации уведомления об отказе в предоставлении государственной услуги.

4.22. Результатом административной процедуры является вручение подготовленных документов о принятом решении.

4.23. Способ фиксации результата выполнения административной процедуры - при явке заявителя для получения подготовленных документов вручение результата предоставления государственной услуги под роспись, при неявке - направление почтовым отправлением с уведомлением.

4.24. Способ фиксации результата выполнения административного действия, в том числе через МФЦ и в электронной форме.

Информирование заявителя осуществляется в письменном виде путем почтовых отправлений либо по электронной почте.

В случае предоставления заявителем заявления о предоставлении государственной услуги через МФЦ документ, подтверждающий принятие решения, направляется в МФЦ, если иной способ получения не указан заявителем.

## V. Формы контроля за предоставлением государственной услуги

5.1. Контроль за надлежащим исполнением настоящего

Административного регламента осуществляет глава администрации МО, председатель \_\_\_\_\_, заместитель председателя \_\_\_\_\_, курирующий деятельность отдела \_\_\_\_\_, начальник отдела \_\_\_\_\_.

5.2. Контроль за предоставлением органом местного самоуправления государственной услуги, в части, касающейся переданных отдельных государственных полномочий, осуществляется Леноблкомимуществом в соответствии со ст. 6 областного закона Ленинградской области от 28.12.2015 № 141-оз «О наделении органов местного самоуправления отдельными полномочиями в области земельных отношений, отнесенными к полномочиям органов государственной власти Ленинградской области».

5.3. Контроль соблюдения требований настоящего Административного регламента в части, касающейся участия МФЦ в предоставлении государственной услуги, осуществляется Комитетом экономического развития и инвестиционной деятельности Ленинградской области.

Порядок осуществления текущего контроля за соблюдением и исполнением ответственными должностными лицами положений административного регламента услуги и иных нормативных правовых актов, устанавливающих требования к предоставлению государственной услуги, а также принятием решений ответственными лицами

5.4. Текущий контроль за совершением действий и принятием решений при предоставлении государственной услуги осуществляется \_\_\_\_\_, \_\_\_\_\_, курирующим деятельность отдела \_\_\_\_\_, начальником отдела \_\_\_\_\_, в виде:

- проведения текущего мониторинга предоставления государственной услуги;
- контроля сроков осуществления административных процедур (выполнения действий и принятия решений);
- проверки процесса выполнения административных процедур (выполнения действий и принятия решений);
- контроля качества выполнения административных процедур (выполнения действий и принятия решений);
- рассмотрения и анализа отчетов \_\_\_\_\_, содержащих основные количественные показатели, характеризующие процесс предоставления государственной услуги;
- приема, рассмотрения и оперативного реагирования на обращения и жалобы заявителей по вопросам, связанным с предоставлением государственной услуги.

5.5. Текущий контроль за регистрацией входящей и исходящей корреспонденции (заявлений о предоставлении государственной услуги, обращений о предоставлении информации о порядке предоставления

государственной услуги, ответов должностных лиц органа местного самоуправления на соответствующие заявления и обращения, а также запросов администрации МО) осуществляет начальник отдела \_\_\_\_\_.

5.6. Для текущего контроля используются сведения, полученные из электронной базы данных, служебной корреспонденции органа местного самоуправления, устной и письменной информации должностных лиц органа местного самоуправления.

5.7. Текущий контроль соблюдения специалистами МФЦ последовательности действий, определенных административными процедурами осуществляется директорами МФЦ.

Порядок и периодичность осуществления плановых и внеплановых проверок полноты и качества предоставления государственной услуги

5.8. Контроль за полнотой и качеством предоставления государственной услуги включает в себя проведение проверок, выявление и устранение нарушений прав заявителей, рассмотрение, принятие решений и подготовку ответов на обращения заявителей, содержащих жалобы на решения, действия (бездействие) должностных лиц.

5.9. Проверки могут быть внеплановыми и плановыми.

Внеплановая проверка назначается по факту поступления обращения (жалобы) заявителя о нарушениях, допущенных при предоставлении государственной услуги, а также в случае поступления в \_\_\_\_\_ иной информации, указывающей на имеющиеся нарушения, и проводится в отношении конкретного обращения.

Плановая (комплексная) проверка назначается в случае поступления в \_\_\_\_\_ в течение года более \_\_\_\_\_ жалоб заявителей о нарушениях, допущенных при предоставлении государственной услуги, и проводится в отношении всей документации отдела, осуществлявшего предоставление государственной услуги, касающейся оказания государственной услуги за последний квартал.

В случае отсутствия жалоб заявителей периодичность плановых проверок определяет глава администрации \_\_\_\_\_.

5.10. В целях проведения внеплановой / плановой проверки распоряжением главы администрации \_\_\_\_\_ из состава специалистов \_\_\_\_\_ создается комиссия и назначается председатель комиссии. Результаты внеплановой и плановой проверок оформляются актом комиссии, в котором отмечаются выявленные недостатки и предложения по их устранению.

5.11. Результатами проведения проверок являются:

- выявление нарушения выполнения административных процедур;

- выявление неправомерно принятых решений о предоставлении государственной услуги;
- устранение \_\_\_\_\_ выявленных ошибок (нарушений);
- отсутствие ошибок (нарушений).

Ответственность должностных лиц за решения и действия (бездействие), принимаемые (осуществляемые) в ходе предоставления государственной услуги

5.12. О случаях и причинах нарушения сроков и содержания административных процедур ответственные за их осуществление специалисты органа местного самоуправления немедленно информируют своих непосредственных руководителей, а также принимают срочные меры по устранению нарушений.

Специалисты, участвующие в предоставлении государственной услуги, несут ответственность за соблюдение сроков и порядка исполнения административных процедур.

5.13. В случае выявления по результатам осуществления текущего контроля нарушений сроков и порядка исполнения административных процедур, обоснованности и законности совершения действий виновные лица привлекаются к ответственности в порядке, установленном законодательством Российской Федерации.

5.14. Ответственность должностного лица, ответственного за соблюдение требований Административного регламента по каждой административной процедуре или действие (бездействие) при исполнении государственной услуги, закрепляется в должностном регламенте (или должностной инструкции) сотрудника органа местного самоуправления.

VI. Досудебный (внесудебный) порядок обжалования решений и действий (бездействия) органа, предоставляющего государственную услугу, а также должностных лиц, государственных служащих

Право заявителей на досудебное (внесудебное) обжалование решений и действий (бездействия), принятых (осуществляемых) в ходе предоставления государственной услуги

6.1. Заявители имеют право на досудебное (внесудебное) обжалование решений и действий (бездействия) должностного лица, при предоставлении государственной услуги.

## Предмет досудебного (внесудебного) обжалования

6.2. Предметом обжалования являются неправомерные действия (бездействие) уполномоченного на предоставление государственной услуги должностного лица, а также принимаемые им решения при предоставлении государственной услуги.

Заявитель может обратиться с жалобой, в том числе в следующих случаях:

1) нарушение срока регистрации запроса заявителя о предоставлении государственной услуги;

2) нарушение срока предоставления государственной услуги;

3) требование у заявителя документов, не предусмотренных нормативными правовыми актами Российской Федерации, нормативными правовыми актами субъектов Российской Федерации, муниципальными правовыми актами для предоставления государственной услуги;

4) отказ в приеме документов, предоставление которых предусмотрено нормативными правовыми актами Российской Федерации, нормативными правовыми актами субъектов Российской Федерации, муниципальными правовыми актами для предоставления государственной услуги, у заявителя;

5) отказ в предоставлении государственной услуги, если основания отказа не предусмотрены федеральными законами и принятыми в соответствии с ними иными нормативными правовыми актами Российской Федерации, нормативными правовыми актами субъектов Российской Федерации, муниципальными правовыми актами;

6) затребование с заявителя при предоставлении государственной услуги платы, не предусмотренной нормативными правовыми актами Российской Федерации, нормативными правовыми актами субъектов Российской Федерации, муниципальными правовыми актами;

7) отказ органа, предоставляющего государственную услугу, должностного лица органа, предоставляющего государственную услугу, в исправлении допущенных опечаток и ошибок в выданных в результате предоставления государственной услуги документах либо нарушение установленного срока таких исправлений.

Органы местного самоуправления и должностные лица, которым может быть адресована жалоба в досудебном (внесудебном) порядке

6.3. Жалоба подается в письменной форме на бумажном носителе, в электронной форме в орган, предоставляющий государственную услугу.

Жалобы на решения, принятые руководителем органа, предоставляющего государственную услугу, подаются в вышестоящий орган (при его наличии) либо в случае его отсутствия рассматриваются непосредственно руководителем органа, предоставляющего государственную



услугу, в соответствии с п. 1 ст. 11.2. Федерального закона от 27.07.2010 № 210-ФЗ «Об организации предоставления государственных и муниципальных услуг».

Жалоба может быть направлена через ГБУ ЛО «МФЦ» и филиалы ГБУ ЛО «МФЦ».

Основания для начала процедуры досудебного (внесудебного) обжалования

6.4. Основанием для начала процедуры досудебного обжалования является жалоба о нарушении должностным лицом требований действующего законодательства, в том числе требований настоящего Административного регламента.

Права заявителей на получение информации и документов,  
необходимых для составления и обоснования жалобы

6.5. Заявитель имеет право на получение в органе, предоставляющем государственную услугу, информации и документов, необходимых для обжалования действий (бездействия) уполномоченного на исполнение государственной услуги должностного лица, а также принимаемого им решения при исполнении государственной услуги.

Сроки рассмотрения жалобы

6.6. Жалоба, поступившая в орган местного самоуправления, рассматривается в течение 15 (пятнадцати) рабочих дней со дня ее регистрации.

6.7. В случае обжалования отказа в приеме документов у заявителя либо в исправлении допущенных опечаток и ошибок или в случае обжалования нарушения установленного срока таких исправлений жалоба рассматривается в течение 5 (пяти) рабочих дней со дня ее регистрации.

6.8. Ответ по результатам рассмотрения жалобы направляется заявителю не позднее дня, следующего за днем принятия решения, в письменной форме и по желанию заявителя в электронной форме.

Исчерпывающий перечень случаев, в которых ответ на жалобу не дается

6.9. Ответ на жалобу не дается в случаях, если жалоба не содержит:

- наименование органа местного самоуправления, предоставляющего государственную услугу, должностного лица органа, предоставляющего государственную услугу, решения и действия (бездействие) которых обжалуются;

- фамилию, имя, отчество (последнее - при наличии), сведения о месте жительства заявителя - физического лица либо наименование, сведения о месте нахождения заявителя - юридического лица, а также номер (номера) контактного телефона, адрес (адреса) электронной почты (при наличии) и почтовый адрес, по которым должен быть направлен ответ заявителю;

- сведения об обжалуемых решениях и действиях (бездействии) органа, предоставляющего государственную услугу, должностного лица органа, предоставляющего государственную услугу;

- доводы, на основании которых заявитель не согласен с решением и действием (бездействием) органа, предоставляющего государственную услугу, должностного лица органа, предоставляющего государственную услугу. Заявителем могут быть представлены документы (при наличии), подтверждающие доводы заявителя, либо их копии.

Если в жалобе содержатся сведения о подготавливаемом, совершаемом или совершенном противоправном деянии, а также о лице, его подготавливающем, совершающем или совершившем, жалоба подлежит направлению в государственный орган в соответствии с его компетенцией.

6.10. Жалоба, в которой обжалуется судебное решение, в течение 7 (семи) дней со дня регистрации возвращается заявителю, направившему обращение, с разъяснением порядка обжалования данного судебного решения.

6.11. Орган местного самоуправления или должностное лицо органа местного самоуправления при получении жалобы, в которой содержатся нецензурные либо оскорбительные выражения, угрозы жизни, здоровью и имуществу должностного лица, а также членов его семьи, вправе оставить жалобу без ответа по существу поставленных в ней вопросов и сообщить заявителю, направившему жалобу, о недопустимости злоупотребления правом.

6.12. В случае, если текст жалобы не поддается прочтению, ответ на жалобу не дается и она не подлежит направлению на рассмотрение в орган местного самоуправления или должностному лицу органа местного самоуправления, либо в иной орган в соответствии с их компетенцией, о чем в течение 7 (семи) дней со дня регистрации жалобы сообщается заявителю, направившему жалобу, если его фамилия/наименование и почтовый адрес поддаются прочтению.

6.13. В случае, если в жалобе заявителя содержится вопрос, на который ему неоднократно давались письменные ответы по существу в связи с ранее направляемыми жалобами и обращениями, и при этом в жалобе не приводятся новые доводы или обстоятельства, руководитель органа местного самоуправления, должностное лицо либо уполномоченное на то лицо вправе принять решение о безосновательности очередной жалобы и прекращении переписки с заявителем по данному вопросу при условии, что указанная жалоба и ранее направляемые жалобы направлялись в один и тот же орган местного самоуправления или одному и тому же должностному лицу. О

данном решении уведомляется заявитель, направивший жалобу.

В случае если ответ по существу поставленного в жалобе вопроса не может быть дан без разглашения сведений, составляющих государственную или иную охраняемую федеральным законом тайну, заявителю, направившему жалобу, сообщается о невозможности дать ответ по существу поставленного в ней вопроса в связи с недопустимостью разглашения указанных сведений.

6.14. В ходе личного приема заявителю / его уполномоченному представителю может быть отказано в дальнейшем рассмотрении жалобы, если ему ранее был дан ответ по существу поставленных в жалобе вопросов.

Результат досудебного (внесудебного) обжалования применительно к каждой процедуре либо инстанции обжалования

6.15. По результатам досудебного (внесудебного) обжалования могут быть приняты следующие решения:

- об удовлетворении жалобы, признании ее обоснованной и устранении выявленных нарушений;

- об отказе в удовлетворении жалобы, признании ее необоснованной с направлением заявителю мотивированного отказа в удовлетворении жалобы.

Приложение № 1  
к Административному регламенту

Местонахождение администрации МО:

Адрес электронной почты: \_\_\_\_\_

График работы администрации МО:

Дни недели, время работы администрации МО	
Дни недели	Время
Понедельник	с 9.00 до 18.00, перерыв с 13.00 до 14.00
Вторник	
Среда	
Четверг	
Пятница	
	с 9.00 до 17.00, перерыв с 13.00 до 14.00

График работы структурного подразделения:

Приемное время отдела	
Дни недели	Время
Понедельник	с 9.00 до 13.00
Вторник	
Среда	
Четверг	
Пятница	
	с 9.00 до 13.00

Продолжительность рабочего дня, непосредственно предшествующего нерабочему праздничному дню, уменьшается на один час.

Справочные телефоны структурных подразделений администрации МО для получения информации, связанной с предоставлением государственной услуги:

Приложение № 2  
к Административному регламенту

**Информация о местах нахождения,  
справочных телефонах и адресах электронной почты МФЦ**

Телефон единой справочной службы ГБУ ЛО «МФЦ»: 8 (800) 301-47-47 (на территории России звонок бесплатный), адрес электронной почты: info@mfc47.ru.

В режиме работы возможны изменения. Актуальную информацию о местах нахождения, справочных телефонах и режимах работы филиалов МФЦ можно получить на сайте МФЦ Ленинградской области [www.mfc47.ru](http://www.mfc47.ru)

№ п/п	Наименование МФЦ	Почтовый адрес	График работы	Телефон
<b>Предоставление услуг в Бокситогорском районе Ленинградской области</b>				
1	Филиал ГБУ ЛО «МФЦ» «Тихвинский» - отдел «Бокситогорск»	187650, Россия, Ленинградская область, Бокситогорский район, г. Бокситогорск, ул. Заводская, д. 8	Понедельник - пятница с 9.00 до 18.00. Суббота – с 09.00 до 14.00. Воскресенье - выходной	8 (800) 301-47-47
	Филиал ГБУ ЛО «МФЦ» «Тихвинский» - отдел «Пикалево»	187602, Россия, Ленинградская область, Бокситогорский район, г. Пикалево, ул. Заводская, д. 11	Понедельник - пятница с 9.00 до 18.00. Суббота – с 09.00 до 14.00. Воскресенье - выходной	8 (800) 301-47-47
<b>Предоставление услуг в Волосовском районе Ленинградской области</b>				
2	Филиал ГБУ ЛО «МФЦ» «Волосовский»	188410, Россия, Ленинградская обл., Волосовский район, г. Волосово, усадьба СХТ, д.1 лит. А	С 9.00 до 21.00 ежедневно, без перерыва	8 (800) 301-47-47
<b>Предоставление услуг в Волховском районе Ленинградской области</b>				
3	Филиал ГБУ ЛО «МФЦ» «Волховский»	187403, Ленинградская область, г. Волхов. Волховский проспект, д. 9	Понедельник - пятница с 9.00 до 18.00, выходные - суббота, воскресенье	8 (800) 301-47-47
<b>Предоставление услуг во Всеволожском районе Ленинградской области</b>				
4	Филиал ГБУ ЛО «МФЦ» «Всеволожский»	188643, Россия, Ленинградская область, Всеволожский район, г. Всеволожск, ул. Пожвинская, д. 4а	С 9.00 до 21.00 ежедневно, без перерыва	8 (800) 301-47-47
	Филиал ГБУ ЛО «МФЦ» «Всеволожский» - отдел «Новосаратовка»	188681, Россия, Ленинградская область, Всеволожский район, д. Новосаратовка - центр, д. 8 (52-й километр внутреннего кольца КАД, в здании МРЭО-15, рядом с АЗС Лукойл)	С 9.00 до 21.00 ежедневно, без перерыва	8 (800) 301-47-47
<b>Предоставление услуг в Выборгском районе Ленинградской области</b>				
5	Филиал ГБУ ЛО «МФЦ» «Выборгский»	188800, Россия, Ленинградская область, Выборгский район, г. Выборг, ул. Вокзальная, д.13	С 9.00 до 21.00 ежедневно, без перерыва	8 (800) 301-47-47
	Филиал ГБУ ЛО «МФЦ» «Выборгский» - отдел «Рошино»	188681, Россия, Ленинградская область, Выборгский район, п. Рошино, ул. Советская, д.8	С 9.00 до 21.00 ежедневно, без перерыва	8 (800) 301-47-47
	Филиал ГБУ ЛО «МФЦ» «Светогорский»	188992, Ленинградская область, г. Светогорск, ул. Красноармейская д.3	С 9.00 до 21.00 ежедневно, без перерыва	8 (800) 301-47-47
<b>Предоставление услуг в Гатчинском районе Ленинградской области</b>				
6	Филиал ГБУ ЛО «МФЦ» «Гатчинский»	188300, Россия, Ленинградская область, Гатчинский район, г. Гатчина, Пушкинское шоссе, д. 15 А	С 9.00 до 21.00 ежедневно, без перерыва	8 (800) 301-47-47
<b>Предоставление услуг в Кингисеппском районе Ленинградской области</b>				

7	Филиал ГБУ ЛО «МФЦ» «Кингисеппский»	188480, Россия, Ленинградская область, Кингисеппский район, г. Кингисепп, ул. Фабричная, д. 14	С 9.00 до 21.00 ежедневно, без перерыва	8 (800) 301-47- 47
<b>Предоставление услуг в Киришском районе Ленинградской области</b>				
8	Филиал ГБУ ЛО «МФЦ» «Киришский»	187110, Россия, Ленинградская область, Киришский район, г. Кириши, пр. Героев, д. 34А.	С 9.00 до 21.00 ежедневно, без перерыва	8 (800) 301-47- 47
<b>Предоставление услуг в Кировском районе Ленинградской области</b>				
9	Филиал ГБУ ЛО «МФЦ» «Кировский»	187340, Россия, Ленинградская область, г. Кировск, Новая улица, 1	С 9.00 до 21.00 ежедневно, без перерыва	8 (800) 301-47- 47
		187340, Россия, Ленинградская область, г. Кировск, ул. Набережная 29А	Понедельник-пятница с 9.00 до 18.00, суббота с 9.00 до 14.00, воскресенье - выходной	8 (800) 301-47- 47
	Филиал ГБУ ЛО «МФЦ» «Кировский» - отдел «Отрадное»	187330, Ленинградская область, Кировский район, г. Отрадное, Ленинградское шоссе, д. 6Б	Понедельник-пятница с 9.00 до 18.00, суббота с 9.00 до 14.00, воскресенье - выходной	8 (800) 301-47- 47
<b>Предоставление услуг в Лодейнопольском районе Ленинградской области</b>				
10	Филиал ГБУ ЛО «МФЦ» «Лодейнопольский»	187700, Россия, Ленинградская область, Лодейнопольский район, г. Лодейное Поле, ул. Карла Маркса, д. 36 лит. Б	С 9.00 до 21.00 ежедневно, без перерыва	8 (800) 301-47- 47
<b>Предоставление услуг в Ломоносовском районе Ленинградской области</b>				
11	Филиал ГБУ ЛО «МФЦ» «Ломоносовский»	188512, г. Санкт-Петербург, г. Ломоносов, Дворцовый проспект, д. 57/11	С 9.00 до 21.00 ежедневно, без перерыва	8 (800) 301-47- 47
<b>Предоставление услуг в Лужском районе Ленинградской области</b>				
12	Филиал ГБУ ЛО «МФЦ» «Лужский»	188230, Россия, Ленинградская область, Лужский район, г. Луга, ул. Миккели, д. 7, корп. 1	С 9.00 до 21.00 ежедневно, без перерыва	8 (800) 301-47- 47
<b>Предоставление услуг в Подпорожском районе Ленинградской области</b>				
13	Филиал ГБУ ЛО «МФЦ» «Лодейнопольский»-отдел «Подпорожье»	187780, Ленинградская область, г. Подпорожье, ул. Октябрят д.3	Понедельник - суббота с 9.00 до 20.00. Воскресенье - выходной	8 (800) 301-47- 47
<b>Предоставление услуг в Приозерском районе Ленинградской области</b>				
14	Филиал ГБУ ЛО «МФЦ» «Приозерск» - отдел «Сосново»	188731, Россия, Ленинградская область, Приозерский район, пос. Сосново, ул. Механизаторов, д.11	С 9.00 до 21.00 ежедневно, без перерыва	8 (800) 301-47- 47
	Филиал ГБУ ЛО «МФЦ» «Приозерск»	188760, Россия, Ленинградская область, Приозерский район, г. Приозерск, ул. Калинина, д. 51 (офис 228)	С 9.00 до 21.00 ежедневно, без перерыва	8 (800) 301-47- 47
<b>Предоставление услуг в Сланцевском районе Ленинградской области</b>				
15	Филиал ГБУ ЛО «МФЦ» «Сланцевский»	188565, Россия, Ленинградская область, г. Сланцы, ул. Кирова, д. 16А	С 9.00 до 21.00 ежедневно, без перерыва	8 (800) 301-47- 47
<b>Предоставление услуг в г. Сосновый Бор Ленинградской области</b>				
16	Филиал ГБУ ЛО «МФЦ» «Сосновоборский»	188540, Россия, Ленинградская область, г. Сосновый Бор, ул. Мира, д. 1	С 9.00 до 21.00 ежедневно, без перерыва	8 (800) 301-47- 47
<b>Предоставление услуг в Тихвинском районе Ленинградской области</b>				

17	Филиал ГБУ ЛО «МФЦ» «Тихвинский»	187553, Россия, Ленинградская область, Тихвинский район, г. Тихвин, 1-й микрорайон, д.2	С 9.00 до 21.00 ежедневно, без перерыва	8 (800) 301-47- 47
<b>Предоставление услуг в Тосненском районе Ленинградской области</b>				
18	Филиал ГБУ ЛО «МФЦ» «Тосненский»	187000, Россия, Ленинградская область, Тосненский район, г. Тосно, ул. Советская, д. 9В	С 9.00 до 21.00 ежедневно, без перерыва	8 (800) 301-47- 47
<b>Уполномоченный МФЦ на территории Ленинградской области</b>				
19	ГБУ ЛО «МФЦ» (обслуживание заявителей не осуществляется)	<i>Юридический адрес:</i> 188641, Ленинградская область, Всеволожский район, дер. Новосаратовка-центр, д.8 <i>Почтовый адрес:</i> 191311, г. Санкт-Петербург, ул. Смольного, д. 3, лит. А <i>Фактический адрес:</i> 191024, г. Санкт-Петербург, пр. Бакунина, д. 5, лит. А	пн-чт – с 9.00 до 18.00, пт. – с 9.00 до 17.00, перерыв с 13.00 до 13.48, выходные дни - сб, вс.	8 (800) 301-47- 47

Приложение № 3  
к Административному регламенту  
(для физических лиц)

Главе администрации \_\_\_\_\_  
Ленинградской области

### ЗАЯВЛЕНИЕ

#### о предварительном согласовании предоставления земельного участка

Заявитель:

(Ф.И.О. гражданина)

адрес регистрации:

адрес

преимущественного  
пребывания:

адрес электронной  
почты (если имеется):

Реквизиты документа,  
удостоверяющего личность заявителя:  
(паспорт)

серия, номер

дата выдачи

кем выдан

код

подразделения

телефон

*Прошу предварительно согласовать предоставление земельного участка*

Вид права – аренда – указать срок аренды; - собственность	
Цель использования земельного участка:	
Основание предоставления земельного участка: (п.2 ст.39.3; ст.39.5; п.2 ст. 39.6; п.2.ст.39.10 Земельного кодекса РФ)	
Кадастровый номер земельного участка: (если границы подлежат уточнению в соответствии с ФЗ «О государственном кадастре недвижимости»)	
Кадастровый(ые) номер (номера) земельного участка: (из которого(ых) предусмотрено образование испрашиваемого земельного участка, если сведения о таких земельных участках внесены в государственный кадастр недвижимости)	
Реквизиты решения об утверждении проекта межевания территории: (если образование земельного участка предусмотрено проектом)	
Реквизиты решения об утверждении документа территориального планирования и (или) проекта планировки территории: (если участок предоставляется для размещения объектов, предусмотренных указанным документом)	
Реквизиты решения об изъятия земельного участка	



для госуд. или муниципальных нужд (если участок предоставляется взамен изымаемого)	
--	--

*С утверждением иного варианта схемы расположения земельного участка согласен.*

*Даю согласие на обработку и использование моих персональных данных.*

\_\_\_\_\_

подпись

\_\_\_\_\_

ФИО

\_\_\_\_\_

дата

Приложение к заявлению:

Название прилагаемого документа	Отметка о его наличии
1. Копия паспорта заявителя	
2. Документы, подтверждающие право заявителя на приобретение земельного участка без торгов	
3. Схема расположения земельного участка	
4. Проектная документация о местоположении, границах, площади и об иных количественных характеристиках лесных участков	
5. Документ, подтверждающий полномочия представителя заявителя	

Результат рассмотрения заявления прошу:

<input type="checkbox"/>	выдать на руки;
<input type="checkbox"/>	направить по почте;
<input type="checkbox"/>	личная явка в МФЦ.

"\_\_" \_\_\_\_\_ 20\_\_ год

\_\_\_\_\_  
(подпись)

Главе администрации \_\_\_\_\_

(для юридических лиц)

**ЗАЯВЛЕНИЕ**  
о предварительном согласовании предоставления земельного участка

Заявитель: \_\_\_\_\_

(Полное наименование юридического лица в соответствии с учредительными документами)

Место нахождения заявителя:	<input type="text"/>
-----------------------------	----------------------

Государственный регистрационный номер записи о государственной регистрации юридического лица в ЕГРЮЛ, в ЕГРИП :	<input type="text"/>
---	----------------------

Идентификационный номер налогоплательщика (ИНН):	<input type="text"/>
--	----------------------

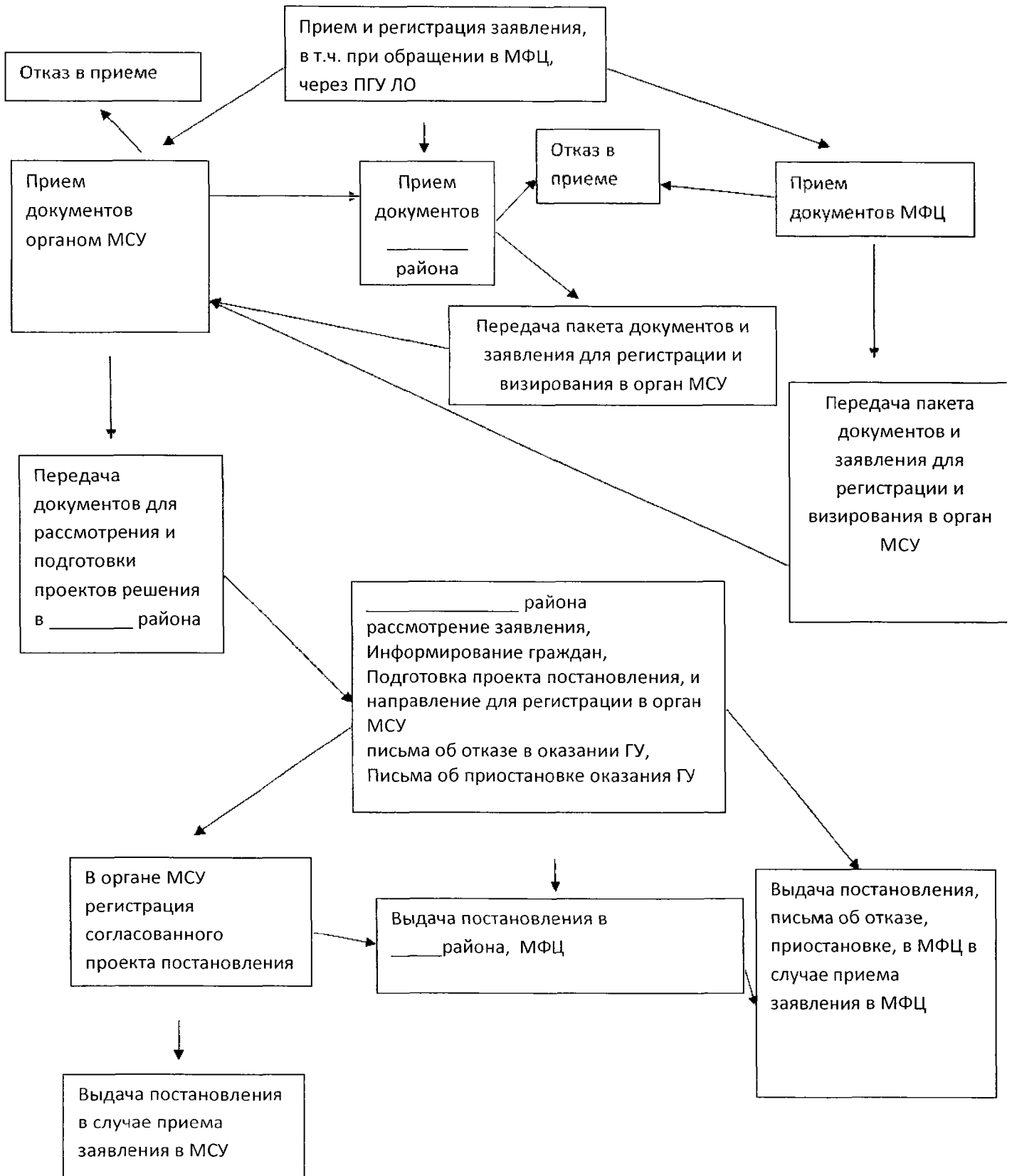
*Прошу(сим) предварительно согласовать предоставление земельного участка*

Вид права – аренда – указать срок аренды; - собственность	<input type="text"/>
Цель использования земельного участка:	<input type="text"/>
Основание предоставления зем. участка: (п.2 ст.39.3; ст.39.5; п.2 ст. 39.6; п.2 ст.39.10 Земельного кодекса РФ)	<input type="text"/>
Кадастровый номер земельного участка: (если границы подлежат уточнению в соответствии с ФЗ «О государственном кадастре недвижимости»)	<input type="text"/>
Кадастровый(ые) номер (номера) земельного участка: (из которого(ых) предусмотрено образование испрашиваемого земельного участка, если сведения о таких земельных участках внесены в государственный кадастр недвижимости)	<input type="text"/>
Реквизиты решения об утверждении проекта межевания территории: (если образование земельного участка предусмотрено проектом)	<input type="text"/>
Реквизиты решения об утверждении документа территориального планирования и (или) проекта планировки территории: (если участок предоставляется для размещения объектов, предусмотренных указанным документом)	<input type="text"/>
Реквизиты решения об изъятии земельного участка для госуд. или муниципальных нужд (если участок предоставляется взамен	<input type="text"/>



Приложение № 4  
к Административному регламенту

БЛОК-СХЕМА



Приложение № 5  
к Административному регламенту

---

---

---

от \_\_\_\_\_  
(контактные данные заявителя,  
адрес, телефон)

ЗАЯВЛЕНИЕ (ЖАЛОБА)

---

---

---

---

(Дата, подпись заявителя)