



АДМИНИСТРАЦИЯ ЛЕНИНГРАДСКОЙ ОБЛАСТИ
КОМИТЕТ ПО КУЛЬТУРЕ ЛЕНИНГРАДСКОЙ ОБЛАСТИ

ПРИКАЗ

«Август» 2018 г.

№ 01-03/18-178
Санкт-Петербург

Об установлении границ территории и предмета охраны объекта культурного наследия регионального значения «Братское захоронение советских воинов, погибших в 1939-40 гг. и в 1941-44 гг.» по адресу: Ленинградская область, Выборгский район, пос. Подборовье, в 15 км к западу от Выборга, южнее пос. Большое Поле, на гражданском кладбище

В соответствии со ст. ст. 3.1, 9.2, 20, 33 Федерального закона от 25.06.2002 № 73-ФЗ «Об объектах культурного наследия (памятниках истории и культуры) народов Российской Федерации», ст. 4 областного закона от 25.12.2015 № 140-оз «О государственной охране, сохранении, использовании и популяризации объектов культурного наследия (памятников истории и культуры) народов Российской Федерации, расположенных на территории Ленинградской области», п. 2.2.2. Положения о комитете по культуре Ленинградской области, утвержденного постановлением Правительства Ленинградской области от 24.10.2017 № 431, приказываю:

1. Установить границы территории объекта культурного наследия регионального значения «Братское захоронение советских воинов, погибших в 1939-40 гг. и в 1941-44 гг.» по адресу: Ленинградская область, Выборгский район, пос. Подборовье, в 15 км к западу от Выборга, южнее пос. Большое Поле, на гражданском кладбище (далее - Памятник), принятого на государственную охрану решением Леноблисполкома от 16.05.1988 № 189 согласно приложению 1 к настоящему приказу.

2. Установить предмет охраны Памятника, согласно приложению 2 к настоящему приказу

3. Отделу по осуществлению полномочий Ленинградской области в сфере объектов культурного наследия департамента государственной охраны, сохранения и использования объектов культурного наследия комитета по культуре Ленинградской области обеспечить:

- внесение соответствующих сведений в Единый государственный реестр объектов культурного наследия (памятников истории и культуры) народов Российской Федерации;

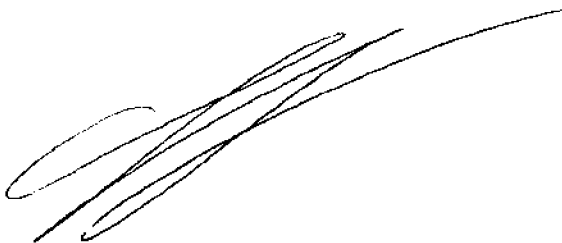
- копию настоящего приказа направить в сроки, установленные действующим законодательством, в федеральный орган исполнительной власти, уполномоченный Правительством Российской Федерации на осуществление государственного кадастрового учета, государственной регистрации прав, ведение Единого государственного реестра недвижимости и предоставление сведений, содержащихся в Едином государственном реестре недвижимости, его территориальные органы.

4. Отделу взаимодействия с муниципальными образованиями, информатизации и организационной работы комитета по культуре Ленинградской области обеспечить размещение настоящего приказа на сайте комитета по культуре Ленинградской области в информационно-телекоммуникационной сети «Интернет».

5. Контроль за исполнением настоящего приказа возложить на заместителя начальника департамента государственной охраны, сохранения и использования объектов культурного наследия комитета по культуре Ленинградской области.

6. Настоящий приказ вступает в силу со дня его официального опубликования.

Председатель комитета



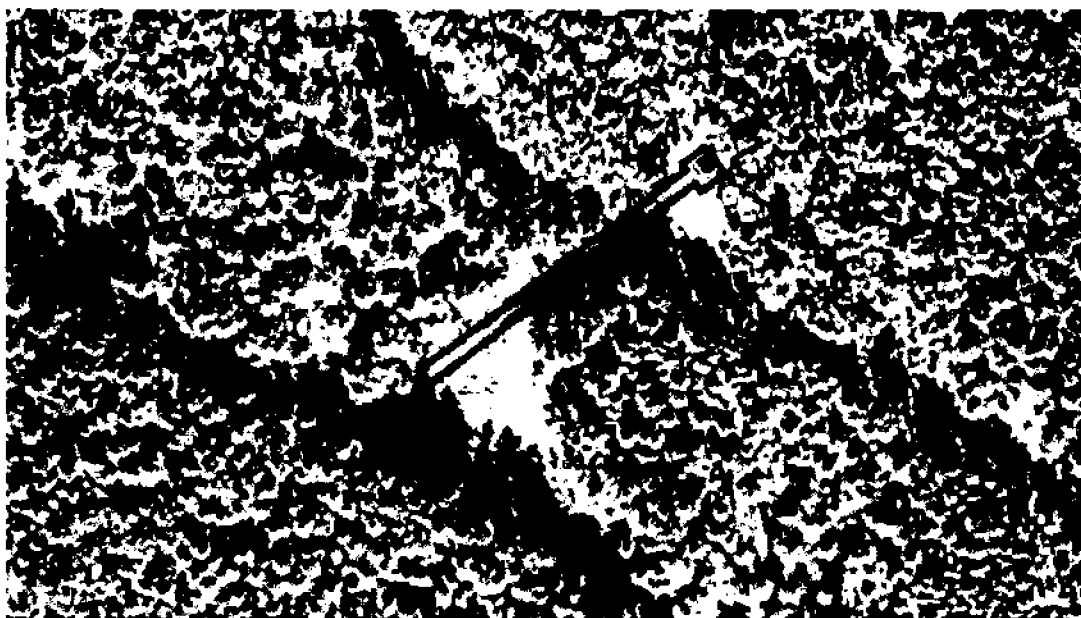
Е.В. Чайковский

Приложение № 1
к приказу комитета по культуре
Ленинградской области
от «*дд*» *Октябрь* 2018 г.
№ *01-03/18-178*

**Границы территории объекта культурного наследия регионального значения
«Братское захоронение советских воинов, погибших в 1939-40 гг.
и в 1941-44 гг.» по адресу: Ленинградская область, Выборгский район,
пос. Подборовье, в 15 км к западу от Выборга, южнее пос. Большое Поле,
на гражданском кладбище**

от точки 1 к точке 6 на северо-запад;
от точки 6 к точке 7 на юго-запад;
от точки 7 к точке 8 на северо-запад;
от точки 8 к точке 5 на северо-восток;
от точки 5 к точке 2 на северо-восток;
от точки 2 к точке 3 на северо-восток;
от точки 3 к точке 4 на юго-восток;
от точки 4 к точке 1 на юго-запад.

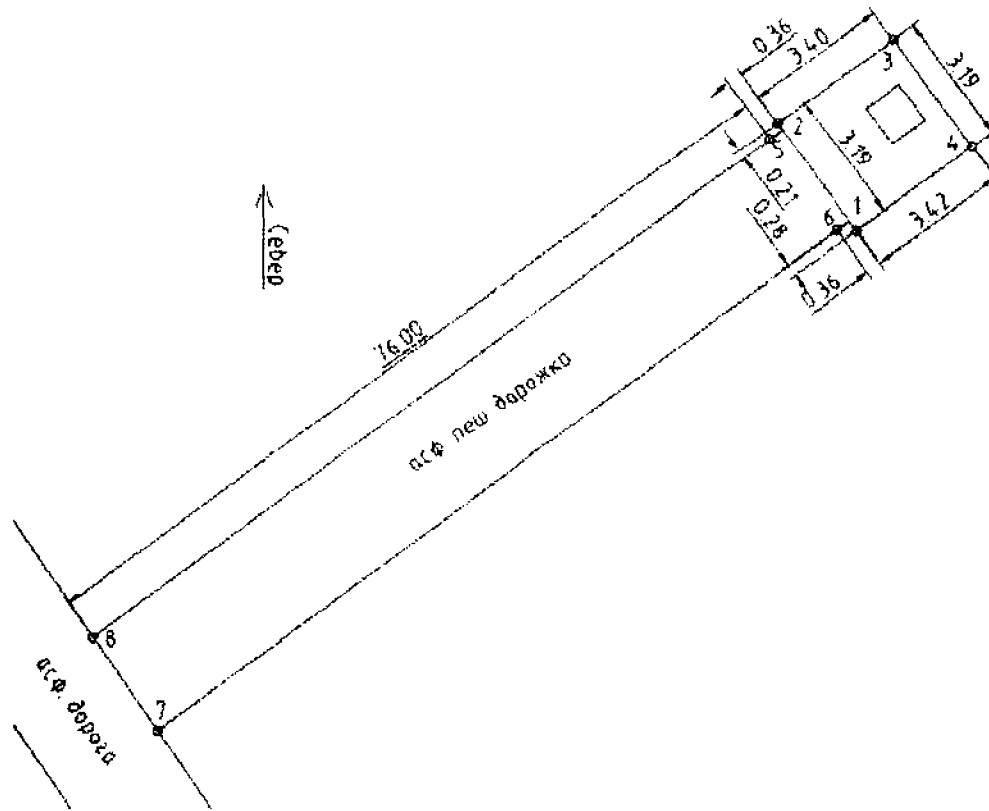
**Карта (схема) границ территории объекта культурного наследия
регионального значения «Братское захоронение советских воинов, погибших
в 1939-40 гг. и в 1941-44 гг.» по адресу: Ленинградская область, Выборгский
район, пос. Подборовье, в 15 км к западу от Выборга, южнее пос. Большое Поле,
на гражданском кладбище**



Условные обозначения:

————— - граница территории объекта культурного наследия регионального значения

Перечень координат поворотных (характерных) точек границ территории объекта культурного наследия регионального значения «Братское захоронение советских воинов, погибших в 1939-40 гг. и в 1941-44 гг.» по адресу: Ленинградская область, Выборгский район, пос. Подборовье, в 15 км к западу от Выборга, южнее пос. Большое Поле, на гражданском кладбище



Обозначение (номер) характерной точки	Долгота (X)	Широта (Y)
1	1281262.73	519016.48
2	1281260.85	519019.06
3	1281263.60	519021.06
4	1281265.49	519018.50
5	1281260.68	519018.68
6	1281262.27	519016.50
7	1281202.53	518968.67
8	1281201.37	518971.11

Определение географических координат характерных точек границы территории объекта культурного наследия выполнено в местной системе координат МСК-47 Ленинградская область ГОСТ 51794-2008

**Режим использования территории объекта культурного наследия
регионального значения «Братское захоронение советских воинов, погибших
в 1939-40 гг. и в 1941-44 гг.» по адресу: Ленинградская область, Выборгский
район, пос. Подборовье, в 15 км к западу от Выборга, южнее пос. Большое Поле,
на гражданском кладбище**

На территории Памятника разрешается:

- проведение работ по сохранению объекта культурного наследия (меры, направленные на обеспечение физической сохранности и сохранение историко-культурной ценности объекта культурного наследия, предусматривающие консервацию, ремонт, реставрацию, включающие в себя научно-исследовательские, изыскательские, проектные и производственные работы, научное руководство за проведением работ по сохранению объекта культурного наследия, технический и авторский надзор за проведением этих работ);

- реконструкция, ремонт существующих дорог, инженерных коммуникаций, благоустройство, озеленение, установка малых архитектурных форм, иная хозяйственная деятельность (по согласованию с региональным органом охраны объектов культурного наследия), не противоречащая требованиям обеспечения сохранности объекта культурного наследия и позволяющая обеспечить функционирование объекта культурного наследия в современных условиях, обеспечивающая недопущение ухудшения состояния территории объекта культурного наследия.

На территории Памятника запрещается:

- строительство объектов капитального строительства и увеличение объемно-пространственных характеристик существующих на территории объекта культурного наследия объектов капитального строительства; проведение земляных, строительных, мелиоративных работ и иных работ, за исключением работ по сохранению объекта культурного наследия или его отдельных элементов, сохранению историко-градостроительной или природной среды объекта культурного наследия;

- установка рекламных конструкций, распространение наружной рекламы;
- осуществление любых видов деятельности, ухудшающих экологические условия и гидрологический режим на территории объекта культурного наследия, создающих вибрационные нагрузки динамическим воздействием на грунты в зоне их взаимодействия с объектами культурного наследия.

Приложение № 2
к приказу комитета по культуре
Ленинградской области
от «22» октября 2018 г.
№ 01-03/18-178

Предмет охраны
объекта культурного наследия регионального значения «Братское захоронение советских воинов, погибших в 1939-40 гг. и в 1941-44 гг.» по адресу: Ленинградская область, Выборгский район, пос. Подборовье, в 15 км к западу от Выборга, южнее пос. Большое Поле, на гражданском кладбище

№ п/п	Виды предметов охраны	Элементы предметов охраны
1	Мемориальное значение объекта:	Причастность объекта к историческому событию: Советско-Финская война 1939 – 1940 гг.; Великая Отечественная Война 1941 – 1945 гг.; историко-культурная ценность объекта: память о погибших Советских воинах защищавших Родину.
2	Объемно-пространственное решение:	Историческое пространственное и архитектурно-композиционное решение. Местоположение. Конфигурация. Высотная отметка могильного холма.
3	Материал конструктивных элементов:	Стела: гранит колотый, шлифованный с лицевой стороны, с памятным текстом. Постамент: гранит шлифованный. Мемориальные плиты с фамилиями погребенных воинов: гранит полированный. Мемориальная плита памятной надписью и фамилиями погребенных воинов: гранит шлифованный. Могильный холм. Обрамление могильного холма – бетон окрашенный.
4	Архитектурное решение:	Историческая форма, конфигурации в плане, материалы отдельных частей памятника. Текст на стеле: <p style="text-align: center;">«СОВЕТСКИМ ВОИНАМ ПАВШИМ В БОЯХ ЗА РОДИНУ 1939 – 40 г. 1941 – 44 г. »</p> Постамент: гранит шлифованный.

		<p>Мемориальная плита памятной надписью и фамилиями погребенных воинов (гранит шлифованный) у основания стелы, с фамилиями погребенных воинов.</p> <p>Текст на мемориальной плите:</p> <p style="text-align: center;">«ГЕРОИЧЕСКИ ПОГИБШИМ В БОЯХ С БЕЛОФИНАМИ КОМ. И БОЙЦАМ 65 ГО О.Р.Б. – 8/III 40 г. т.т. 1. И-К. Фуркин И.С. 2. К-Ц. Белянчиков И.А. 3. К-Ц. Пухов М.А. 4. К-Ц. Дубцов. А.Н. 5. К-Ц. Охапкин В.И.»</p> <p>К стеле прислонены четыре мемориальные плиты с фамилиями погребенных воинов (гранит полированный) Текст на гранитных мемориальных плитах (фамилии и инициалы захороненных).</p>
--	--	--

Предмет охраны может быть уточнен при проведении дополнительных научных исследований.