



АДМИНИСТРАЦИЯ ЛЕНИНГРАДСКОЙ ОБЛАСТИ
КОМИТЕТ ПО СОХРАНЕНИЮ КУЛЬТУРНОГО НАСЛЕДИЯ
ЛЕНИНГРАДСКОЙ ОБЛАСТИ

«03» ноября 2022 г.

ПРИКАЗ

№ 01-03/22-218
Санкт-Петербург

**Об установлении предмета охраны объекта культурного наследия
регионального значения «Жилой дом», 1840-е гг., расположенного по адресу:
Ленинградская область, Гатчинский район, г. Гатчина, просп. 25 Октября, д. 6**

В соответствии со ст. 9.2, 20, 33 Федерального закона от 25 июня 2002 года № 73-ФЗ «Об объектах культурного наследия (памятниках истории и культуры) народов Российской Федерации», п. 2.1.1 Положения о комитете по сохранению культурного наследия Ленинградской области, утвержденного постановлением Правительства Ленинградской области от 24 декабря 2020 года № 850, Положением о едином государственном реестре объектов культурного наследия (памятников истории и культуры) народов Российской Федерации, утвержденным приказом Минкультуры России от 3 октября 2011 года № 954, приказываю:

1. Установить предмет охраны объекта культурного наследия регионального значения «Жилой дом», 1840-е гг., расположенного по адресу: Ленинградская область, Гатчинский район, г. Гатчина, просп. 25 Октября, д. 6, поставленного под государственную охрану решением Леноблисполкома от 05.12.1988 № 963, согласно приложению к настоящему приказу.

2. Комитету по сохранению культурного наследия Ленинградской области обеспечить:

- внесение соответствующих сведений в Единый государственный реестр объектов культурного наследия (памятников истории и культуры) народов Российской Федерации;

- размещение настоящего приказа в сетевом издании «Электронное опубликование документов».

3. Настоящий приказ вступает в силу со дня его официального опубликования.


4. Контроль за исполнением возложить на заместителя председателя комитета по сохранению культурного наследия Ленинградской области, осуществляющего полномочия в сфере сохранения, использования, популяризации и государственной охраны объектов культурного наследия.

Заместитель Председателя
Правительства Ленинградской области –
председатель комитета по сохранению
культурного наследия

В.О. Цой

Приложение
к приказу комитета
по сохранению культурного наследия
Ленинградской области
от «03» ноября 2022 г.
№ 01-03/22-219

Предмет охраны
объекта культурного наследия регионального значения
«Жилой дом», 1840-е гг., расположенного по адресу: Ленинградская область,
Гатчинский район, г. Гатчина, просп. 25 Октября, д. 6

№ п/п	Виды предмета охраны	Предмет охраны	Фотофиксация
1	2	3	4
1	Объемно-пространственное решение:	<p>местоположение: в центральной части Гатчины, по красной линии пр. 25 Октября (с западной стороны);</p> <p>габариты и конфигурация; двухэтажное (третий этаж мансардный), прямоугольное в плане здание;</p> <p>габариты и конфигурация (скатная) крыши, высотные отметка конька;</p>	
2	Конструктивная система:	<p>исторические наружные и внутренние стены – местоположение, материал (кирпич);</p> <p>исторические перекрытия – местоположение, конфигурация (плоские), материал;</p> <p>исторический воротный проезд* – местоположение (по 5-й световой оси), габариты, конфигурация (прямоугольная с лучковым завершением);</p> <p>*в настоящее время заложен</p>	

		<p>историческая лестница – местоположение, габариты;</p> <p>прямоугольные в плане межэтажные площадки;</p>	
3	<p>Объемно-планировочное решение:</p>	<p>Объемно-планировочное решение в габаритах капитальных стен;</p>	<p>План 1-го этажа</p>  <p>План 2-го этажа</p> 
4	<p>Архитектурно-художественное решение:</p>	<p><u>лицевой фасад:</u></p> <p>материал и характер отделки фасадов - гладкая окрашенная штукатурка;</p> <p>симметричное здание в стиле зрелого классицизма:</p> <p>выступающий невысокий цоколь;</p> <p>исторические оконные проемы – местоположение, габариты (ширина и верхняя отметка для проемов 1-го этажа), конфигурация (прямоугольная);</p>	 

исторические заполнения оконных проемов – единообразие цветового решения, рисунок расстекловки (Т-образный);

оформление оконных проемов:
рамочные наличники с сандриками – полочками в уровне 2-го этажа;
замковые камни, переходящие в межэтажную тягу в уровне 1-го этажа;

исторические дверные проемы - местоположение, габариты, конфигурация (прямоугольная);

оформление дверных проемов:
наличники с треугольным выступающим сандриком;

оформление бывшего воротного проезда - 4-ступенчатый замковый камень;

подоконный карниз в уровне 2-го этажа;

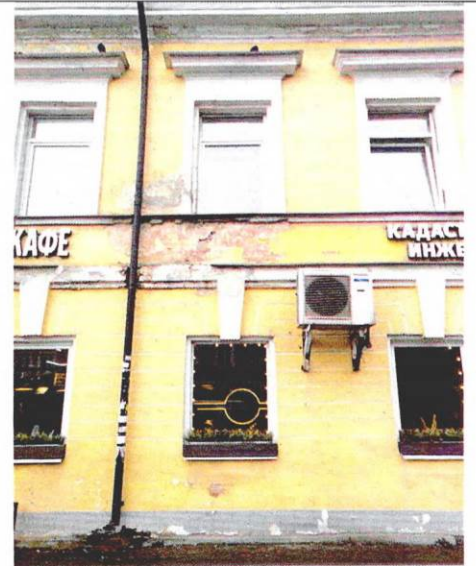
венчающий карниз простого профиля большого выноса;

дворовые фасады:

материал и характер отделки фасадов – гладкая окрашенная штукатурка;

исторические оконные проемы – местоположение, габариты (ширина и верхняя отметка для проемов 1-го этажа), конфигурация (прямоугольная);

исторические заполнения оконных



		<p>проемов – единообразие цветового решения, рисунок расстекловки (Т-образный);</p> <p>исторические дверные проемы - местоположение, габариты, конфигурация (прямоугольная);</p> <p>межэтажная профилированная тяга;</p> <p>венчающий карниз простого профиля большого выноса;</p> <p><u>торцевые фасады:</u></p> <p>материал и характер отделки фасадов - гладкая окрашенная штукатурка;</p> <p>исторические оконные проемы – местоположение (по центру треугольных фронтонов), габариты, конфигурация (полуциркулярная);</p> <p>исторические заполнения оконных проемов – единообразие цветового решения и рисунка расстекловки;</p>	
--	--	--	--

Предмет охраны может быть уточнен в процессе историко-культурных исследований, реставрационных работ.