

АДМИНИСТРАЦИЯ ЛЕНИНГРАДСКОЙ ОБЛАСТИ
КОМИТЕТ ПО СОХРАНЕНИЮ КУЛЬТУРНОГО НАСЛЕДИЯ
ЛЕНИНГРАДСКОЙ ОБЛАСТИ

ПРИКАЗ

«28» ноября 2022 года

№ 01-03/22-268
г. Санкт-Петербург

**О включении объекта культурного наследия
«Водосброс», 1760-е гг., 1835-1838 гг., по адресу: Ленинградская область,
Кировский муниципальный район, Суховское сельское поселение, сооружение
22, в единый государственный реестр объектов культурного наследия
(памятников истории и культуры) народов Российской Федерации в качестве
объекта культурного наследия регионального значения, утверждении границ
его территории и предмета охраны**

В соответствии со статьями 3.1, 9.2, 18, 33 Федерального закона от 25 июня 2002 года № 73-ФЗ «Об объектах культурного наследия (памятниках истории и культуры) народов Российской Федерации», статьей 4 областного закона Ленинградской области от 25 декабря 2015 года № 140-оз «О государственной охране, сохранении, использовании и популяризации объектов культурного наследия (памятников истории и культуры) народов Российской Федерации, расположенных на территории Ленинградской области», пунктами 2.1.2, 2.3.7 Положения о комитете по сохранению культурного наследия Ленинградской области, утвержденного постановлением Правительства Ленинградской области от 24 декабря 2020 года № 850, на основании положительного заключения государственной историко-культурной экспертизы от 18 августа 2022 года, выполненной экспертом - юридическим лицом: ООО «Темпл Групп» (аттестованный эксперт Маланичева Галина Ивановна, приказ Министерства культуры Российской Федерации от 01 апреля 2020 года № 419), приказываю:

1. Включить выявленный объект культурного наследия «Водосброс», адрес (местонахождение): Ленинградская область, Кировский район, б.д. Белозерка, в единый государственный реестр объектов культурного наследия (памятников истории и культуры) народов Российской Федерации в качестве объекта культурного наследия регионального значения с наименованием «Водосброс», 1760-е гг., 1835-1838 гг., по адресу: Ленинградская область, Кировский муниципальный район, Суховское сельское поселение, сооружение 22, вид объекта – памятник.

2. Утвердить границы территории объекта культурного наследия согласно приложению № 1 к настоящему приказу.

3. Утвердить предмет охраны объекта культурного наследия согласно приложению № 2 к настоящему приказу.

4. Исключить выявленный объект культурного наследия «Водосброс», адрес (местонахождение): Ленинградская область, Кировский район, б.д. Белозерка, из Перечня выявленных объектов культурного наследия, расположенных на территории Ленинградской области.

5. Отделу по осуществлению полномочий Ленинградской области в сфере объектов культурного наследия:

- обеспечить внесение сведений об объекте культурного наследия регионального значения, указанном в п. 1 настоящего приказа, о границах его территории и предмете охраны в единый государственный реестр объектов культурного наследия (памятников истории и культуры) народов Российской Федерации;

- направить письменное уведомление собственнику или иному законному владельцу объекта культурного наследия о включении его в единый государственный реестр объектов культурного наследия (памятников истории и культуры) народов Российской Федерации;

- направить копию настоящего приказа в федеральный орган исполнительной власти, уполномоченный Правительством Российской Федерации на осуществление государственного кадастрового учета, государственной регистрации прав, ведение Единого государственного реестра недвижимости и предоставление сведений, содержащихся в Едином государственном реестре недвижимости, его территориальные органы в срок и в порядке, установленные действующим законодательством.

6. Сектору осуществления надзора за состоянием, содержанием, сохранением, использованием и популяризацией объектов культурного наследия комитета по сохранению культурного наследия Ленинградской области обеспечить размещение настоящего приказа в сетевом издании «Электронное опубликование документов» в информационно-телекоммуникационной сети «Интернет».

7. Контроль за исполнением настоящего приказа оставляю за собой.

8. Настоящий приказ вступает в силу со дня его официального опубликования.

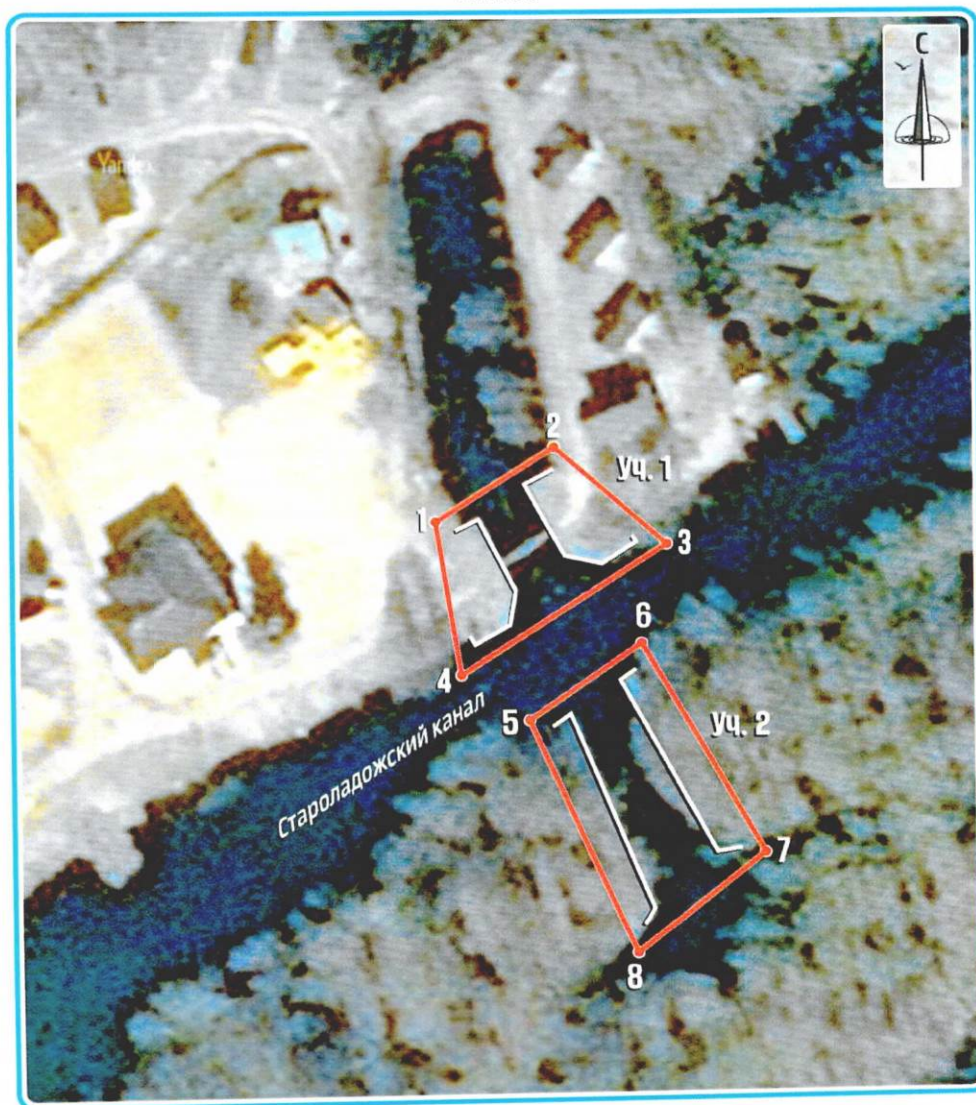
Заместитель Председателя
Правительства Ленинградской области –
председатель комитета по сохранению
культурного наследия




В.О. Цой

**Границы территории объекта культурного наследия регионального значения
«Водосброс», 1760-е гг., 1835-1838 гг., по адресу: Ленинградская область,
Кировский муниципальный район, Суховское сельское поселение, сооружение
22**

Карта (схема) границ территории объекта культурного наследия
1:1000



УСЛОВНЫЕ ОБОЗНАЧЕНИЯ

-  Границы территории объекта культурного наследия и поворотные (характерные) точки

**Координаты характерных (поворотных) точек границ
территории объекта культурного наследия
регионального значения
«Водосброс», 1760-е гг., 1835-1838 гг.**

| Обозначение характерных точек границы | Координаты, м МСК-47 зона 2 | |
|---|--------------------------------|------------|
| | X | Y |
| <i>1</i> | <i>2</i> | <i>3</i> |
| Участок 1 | | |
| 1 | 462449,20 | 2289730,39 |
| 2 | 462460,37 | 2289747,52 |
| 3 | 462446,42 | 2289765,36 |
| 4 | 462425,75 | 2289736,50 |
| 1 | 462449,20 | 2289730,39 |
| Участок 2 | | |
| 5 | 462421,02 | 2289746,83 |
| 6 | 462432,13 | 2289761,87 |
| 7 | 462400,73 | 2289782,36 |
| 8 | 462386,12 | 2289764,13 |
| 5 | 462421,02 | 2289746,83 |

Режим использования территории объекта культурного наследия

В границах территории памятника разрешается:

- ведение мониторинга состояния объекта культурного наследия и его территории;
- проведение работ по сохранению объекта культурного наследия или его отдельных элементов, направленных на обеспечение его физической сохранности: ремонтно-реставрационных работ, приспособления объекта культурного наследия для современного использования, а также научно-исследовательских, изыскательских и проектных работ;

- воссоздание или компенсация утраченных элементов объекта культурного наследия, производимые на основании письменного разрешения и задания в соответствии с документацией, согласованной органом исполнительной власти, уполномоченным в области охраны объектов культурного наследия;

- сохранение элементов планировочной структуры территории объекта культурного наследия;

- проведение мероприятий, направленных на сохранение и регенерацию природного и культурного ландшафта и его компонентов: рекультивация нарушенных земель, восстановление исторических характеристик ландшафта, благоустройство территории и уход за зелеными насаждениями;

- ведение хозяйственной деятельности, не противоречащей требованиям обеспечения сохранности объекта культурного наследия и позволяющей обеспечить функционирование объекта культурного наследия в современных условиях;

- ремонт и реконструкция подземных инженерных коммуникаций, необходимых для сохранения и функционирования объекта культурного наследия, с последующей рекультивацией и благоустройством нарушенных земель;

- снос (демонтаж) дисгармонирующих построек, зданий, строений, сооружений;

- установка информационных знаков и указателей с надписями и обозначениями объекта культурного наследия, в местах, не мешающих обзору объекта культурного наследия

В границах территории памятника запрещается хозяйственная деятельность, ведущая к разрушению, искажению внешнего облика объекта культурного наследия, нарушающая целостность объекта культурного наследия и создающая угрозу его повреждения, разрушения или уничтожения:

- прокладка инженерных коммуникаций (теплотрасс, газопроводов и пр.) надземным, надводным и наземным способами, кроме временных, необходимых для проведения реставрационных работ;

- прокладка инженерных сетей, не имеющих отношения к объекту культурного наследия;

- проведение работ, связанных с динамическим воздействием на грунты, создающим разрушающие вибрационные нагрузки;

- осуществление любых видов деятельности, ухудшающих экологические условия на территории объекта культурного наследия;


- размещение временных строений, сооружений, установка киосков, павильонов, навесов;


- установка любых рекламных конструкций и объектов рекламы на объекте культурного наследия и на его территории;

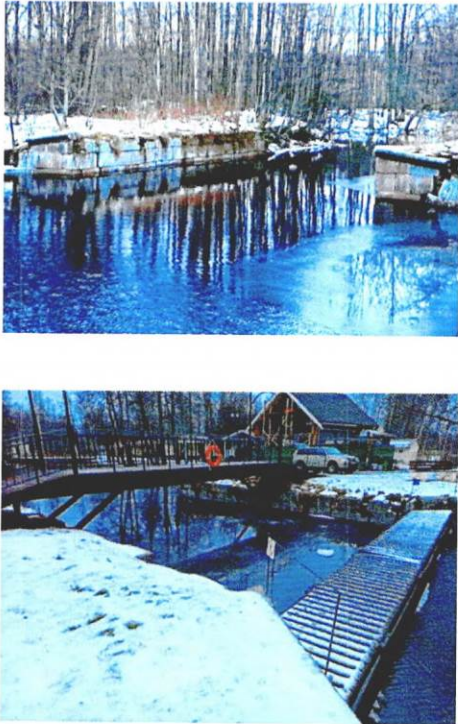
- размещение объектов инженерной инфраструктуры (транспортные коммуникации, высоковольтные линии электропередач, газопроводы высокого давления, нефтепроводы);

- ограничение доступности территории объекта культурного наследия для научных исследований, ограничение доступа граждан к объекту культурного наследия.

**Предмет охраны объекта культурного наследия регионального значения
 «Водосброс», 1760-е гг., 1835-1838 гг., по адресу: Ленинградская область,
 Кировский муниципальный район, Суховское сельское поселение, сооружение**
 22

| № п.п. | Видовая принадлежность предмета охраны | Предмет охраны | Фотографии |
|--------|---|--|--|
| 1. | Объемно-пространственное и планировочное решение территории | Местоположение и градостроительные характеристики здания, его роль в природно-ландшафтном окружении и в градостроительной структуре поселений Путилово и Горная Шальдиха |  |

| | | | |
|-----------|---|---|--|
| <p>2.</p> | <p>Объемно-пространственное решение</p> | <p>Объемно-пространственная и планировочная структура сооружения конца XVIII в., 1835-1838 гг., включающая устои двух параллельно расположенных плотин водосброса, их конфигурацию и высотные отметки по верхнему краю устоев</p> |  |
| <p>3.</p> | <p>Архитектурно-художественное решение фасадов сооружения</p> | <p>Композиционное решение и архитектурное оформление фасадов устоев водосброса 1760-х гг., 1835-38 гг. – гладкие фасады, облицованные тесаной гранитной плитой</p> |  |

| | | | |
|----|-----------------------------------|--|---|
| 4. | Конструктивная система сооружения | Гранитная облицовка устоев водосброса по восточному и западному берегам притока Староладожского канала 1760-х гг., 1835-38 гг., ее материал, конструкция, рисунок укладки плит и техника обработки поверхности |  |
|----|-----------------------------------|--|---|

Предмет охраны может быть уточнен в процессе историко-культурных и реставрационных исследований, реставрационных работ. Изменение предмета охраны может быть осуществлено в порядке и случаях, предусмотренных законодательством об объектах культурного наследия.