

АДМИНИСТРАЦИЯ ЛЕНИНГРАДСКОЙ ОБЛАСТИ
КОМИТЕТ ПО СОХРАНЕНИЮ КУЛЬТУРНОГО НАСЛЕДИЯ
ЛЕНИНГРАДСКОЙ ОБЛАСТИ

ПРИКАЗ

«28» ноября 2022 года

№ 01-03/22-266
г. Санкт-Петербург

**О включении объекта культурного наследия
«Северный гранитный водоспуск в Шальдихе», 1760-е гг., 1834-1838 гг.,
инж. С.В. Семичев, адрес (местонахождение): Ленинградская область,
Кировский муниципальный район, Путиловское сельское поселение,
д. Нижняя Шальдиха, на р. Шальдиха (Рябиновка), в единый государственный
реестр объектов культурного наследия (памятников истории и культуры)
народов Российской Федерации в качестве объекта культурного наследия
регионального значения, утверждении границ его территории и предмета
охраны**

В соответствии со статьями 3.1, 9.2, 18, 33 Федерального закона от 25 июня 2002 года № 73-ФЗ «Об объектах культурного наследия (памятниках истории и культуры) народов Российской Федерации», статьей 4 областного закона Ленинградской области от 25 декабря 2015 года № 140-оз «О государственной охране, сохранении, использовании и популяризации объектов культурного наследия (памятников истории и культуры) народов Российской Федерации, расположенных на территории Ленинградской области», пунктами 2.1.2, 2.3.7 Положения о комитете по сохранению культурного наследия Ленинградской области, утвержденного постановлением Правительства Ленинградской области от 24 декабря 2020 года № 850, на основании положительного заключения государственной историко-культурной экспертизы от 18 августа 2022 года, выполненной экспертом - юридическим лицом: ООО «Темпл Групп» (аттестованный эксперт Маланичева Галина Ивановна, приказ Министерства культуры Российской Федерации от 01 апреля 2020 года № 419), приказываю:

1. Включить выявленный объект культурного наследия «Водоспуск северный щитовой, гранитный», расположенный по адресу: Ленинградская область, Кировский район, д. Нижняя Шальдиха, Путиловская волость, в единый государственный реестр объектов культурного наследия (памятников истории и культуры) народов Российской Федерации в качестве объекта культурного наследия регионального значения с наименованием «Северный гранитный водоспуск в Шальдихе», 1760-е гг., 1834-1838 гг., инж. С.В. Семичев, адрес (местонахождение):

Ленинградская область, Кировский муниципальный район, Путиловское сельское поселение, д. Нижняя Шальдиха, на р. Шальдиха (Рябиновка), вид объекта – памятник.

2. Утвердить границы территории объекта культурного наследия согласно приложению № 1 к настоящему приказу.

3. Утвердить предмет охраны объекта культурного наследия согласно приложению № 2 к настоящему приказу.

4. Исключить выявленный объект культурного наследия «Водоспуск северный щитовой, гранитный», расположенный по адресу: Ленинградская область, Кировский район, д. Нижняя Шальдиха, Путиловская волость, из Перечня выявленных объектов культурного наследия, расположенных на территории Ленинградской области.

5. Отделу по осуществлению полномочий Ленинградской области в сфере объектов культурного наследия:

- обеспечить внесение сведений об объекте культурного наследия регионального значения, указанном в п. 1 настоящего приказа, о границах его территории и предмете охраны в единый государственный реестр объектов культурного наследия (памятников истории и культуры) народов Российской Федерации;

- направить письменное уведомление собственнику или иному законному владельцу объекта культурного наследия о включении его в единый государственный реестр объектов культурного наследия (памятников истории и культуры) народов Российской Федерации;

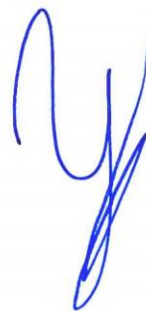
- направить копию настоящего приказа в федеральный орган исполнительной власти, уполномоченный Правительством Российской Федерации на осуществление государственного кадастрового учета, государственной регистрации прав, ведение Единого государственного реестра недвижимости и предоставление сведений, содержащихся в Едином государственном реестре недвижимости, его территориальные органы в срок и в порядке, установленные действующим законодательством.

6. Сектору осуществления надзора за состоянием, содержанием, сохранением, использованием и популяризацией объектов культурного наследия комитета по сохранению культурного наследия Ленинградской области обеспечить размещение настоящего приказа в сетевом издании «Электронное опубликование документов» в информационно-телекоммуникационной сети «Интернет».

7. Контроль за исполнением настоящего приказа оставляю за собой.

8. Настоящий приказ вступает в силу со дня его официального опубликования.

Заместитель Председателя
Правительства Ленинградской области –
председатель комитета по сохранению
культурного наследия

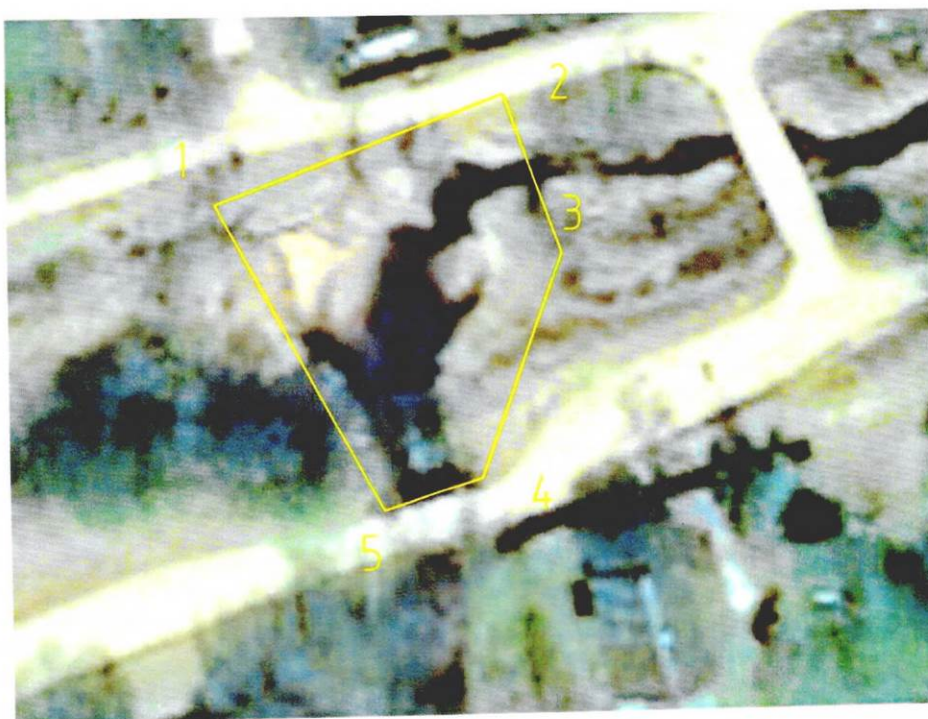


В.О. Цой

Приложение № 1
к приказу комитета по сохранению
культурного наследия
Ленинградской области
от «28» 11 2022 г. № 01-03/22-266

**Границы территории объекта культурного наследия регионального значения
«Северный гранитный водоспуск в Шальдихе», 1760-е гг., 1834-1838 гг.,
инж. С.В. Семичев, адрес (местонахождение): Ленинградская область,
Кировский муниципальный район, Путиловское сельское поселение,
д. Нижняя Шальдиха, на р. Шальдиха (Рябиновка)**

Карта (схема) границ территории объекта культурного наследия



Координаты характерных (поворотных) точек границ территории объекта культурного наследия регионального значения «Северный гранитный водоспуск в Шальдихе», 1760-е гг., 1834-1838 гг., инж. С.В. Семичев		
Обозначение характерных точек границы	Координаты, м МСК-47, зона 2	
	X	Y
<i>1</i>	<i>2</i>	<i>3</i>
1	432105,76	2278676,58
2	432121,91	2278720,90
3	432097,95	2278729,67
4	432064,69	2278717,05
5	432059,88	2278701,90

Режим использования территории объекта культурного наследия

В границах территории памятника разрешается:

- ведение мониторинга состояния объекта культурного наследия и его территории;
- проведение работ по сохранению объекта культурного наследия или его отдельных элементов, направленных на обеспечение его физической сохранности: ремонтно-реставрационных работ, приспособления объекта культурного наследия для современного использования, а также научно-исследовательских, изыскательских и проектных работ;
- воссоздание или компенсация утраченных элементов объекта культурного наследия, производимые на основании письменного разрешения и задания в соответствии с документацией, согласованной органом исполнительной власти, уполномоченным в области охраны объектов культурного наследия;
- сохранение элементов планировочной структуры территории объекта культурного наследия;
- проведение мероприятий, направленных на сохранение и регенерацию природного и культурного ландшафта и его компонентов: рекультивация нарушенных земель, восстановление исторических характеристик ландшафта, благоустройство территории и уход за зелеными насаждениями;
- ведение хозяйственной деятельности, не противоречащей требованиям обеспечения сохранности объекта культурного наследия и позволяющей обеспечить функционирование объекта культурного наследия в современных условиях;
- ремонт и реконструкция подземных инженерных коммуникаций, необходимых для сохранения и функционирования объекта культурного наследия, с

последующей рекультивацией и благоустройством нарушенных земель;

- снос (демонтаж) дисгармонирующих построек, зданий, строений, сооружений;

- установка информационных знаков и указателей с надписями и обозначениями объекта культурного наследия, в местах, не мешающих обзору объекта культурного наследия

В границах территории памятника запрещается хозяйственная деятельность, ведущая к разрушению, искажению внешнего облика объекта культурного наследия, нарушающая целостность объекта культурного наследия и создающая угрозу его повреждения, разрушения или уничтожения:

- прокладка инженерных коммуникаций (теплотрасс, газопроводов и пр.) надземным и наземным способами, кроме временных, необходимых для проведения реставрационных работ;

- прокладка инженерных сетей и дорог, не имеющих отношения к объекту культурного наследия;

- динамическое воздействие на грунты, создающее разрушающие вибрационные нагрузки;

- осуществление любых видов деятельности, ухудшающих экологические условия на территории объекта культурного наследия;

- возведение глухих ограждений, препятствующих визуальному восприятию объекта культурного наследия;

- размещение временных строений, сооружений, установка киосков, павильонов, навесов;

- установка любых рекламных конструкций и объектов рекламы на объекте культурного наследия и на его территории;

- размещение объектов инженерной инфраструктуры (транспортные коммуникации, высоковольтные линии электропередач, газопроводы высокого давления, нефтепроводы), промышленных и производственных предприятий, складов, автосервисов, автомастерских, гаражей;



- хранение взрывчатых и огнеопасных материалов, а также материалов, имеющих вредные паргазообразные и иные выделения, загрязняющих территорию объекта культурного наследия;

- складирование бытового мусора и промышленных отходов в неустановленных местах и устройство стихийных свалок;

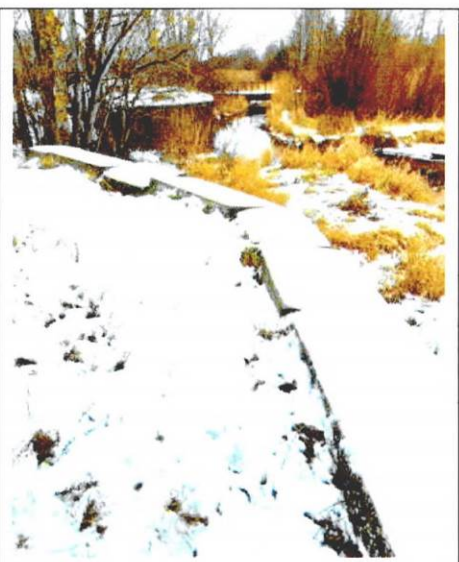
- устройство автостоянок;


- ограничение доступности территории объекта культурного наследия для научных исследований, ограничение доступа граждан к объекту культурного наследия.

**Предмет охраны объекта культурного наследия регионального значения
«Северный гранитный водоспуск в Шальдихе», 1760-е гг., 1834-1838 гг.,
инж. С.В. Семичев, адрес (местонахождение): Ленинградская область,
Кировский муниципальный район, Путиловское сельское поселение,
д. Нижняя Шальдиха, на р. Шальдиха (Рябиновка)**

№п.п.	Видовая принадлежность предмета охраны	Предмет охраны	Фотографии
1.	Объемно-пространственное решение территории	<p>- Местоположение сооружения и его роль в пространственно-планировочной структуре д. Нижняя Шальдиха и в системе водотехнических сооружений Староладожского канала в целом.</p> <p>- Объемно-пространственная и планировочная структура сооружения 1760-х гг., 1834-1838 гг., включающая два прямоугольных в плане, со скошенными углами, береговых устоя, их конфигурацию и высотные отметки по верхнему краю;</p>	 
2.	Объемно-пространственное решение	<p>- Композиционное решение и архитектурное оформление фасадов устоев водосброса 1760-х гг., 1834-1838 гг. – гладкие фасады, облицованные тесаной гранитной плитой;</p> <p>- Гранитная облицовка устоев водосброса 1760-х гг., 1834-1838 гг., ее материал, рисунок укладки плит, конструкция и техника обработки поверхности.</p>	

--	--	--



			
--	--	--	-------------------------------------------------------------------------------------

Предмет охраны может быть уточнен в процессе историко-культурных и реставрационных исследований, реставрационных работ. Изменение предмета охраны может быть осуществлено в порядке и случаях, предусмотренных законодательством об объектах культурного наследия.