

АДМИНИСТРАЦИЯ ЛЕНИНГРАДСКОЙ ОБЛАСТИ
КОМИТЕТ ПО СОХРАНЕНИЮ КУЛЬТУРНОГО НАСЛЕДИЯ
ЛЕНИНГРАДСКОЙ ОБЛАСТИ

ПРИКАЗ

«28» ноября 2022 года

№ 01-03/22-267
г. Санкт-Петербург

**О включении объекта культурного наследия
«Мост гранитный - щитовой водоспуск», 1783-1787 гг., 1834-1836 гг.,
инж. С.В. Семичев, адрес (местонахождение): Ленинградская область,
Кировский муниципальный район, Суховское сельское поселение, д. Кобона,
ул. Староладожский канал, 2 линия, соор. 2б, в единый государственный реестр
объектов культурного наследия (памятников истории и культуры) народов
Российской Федерации в качестве объекта культурного наследия
регионального значения, утверждении границ его территории и предмета
охраны**

В соответствии со статьями 3.1, 9.2, 18, 33 Федерального закона от 25 июня 2002 года № 73-ФЗ «Об объектах культурного наследия (памятниках истории и культуры) народов Российской Федерации», статьей 4 областного закона Ленинградской области от 25 декабря 2015 года № 140-оз «О государственной охране, сохранении, использовании и популяризации объектов культурного наследия (памятников истории и культуры) народов Российской Федерации, расположенных на территории Ленинградской области», пунктами 2.1.2, 2.3.7 Положения о комитете по сохранению культурного наследия Ленинградской области, утвержденного постановлением Правительства Ленинградской области от 24 декабря 2020 года № 850, на основании положительного заключения государственной историко-культурной экспертизы от 18 августа 2022 года, выполненной экспертом - юридическим лицом: ООО «Темпл Групп» (аттестованный эксперт Маланичева Галина Ивановна, приказ Министерства культуры Российской Федерации от 01 апреля 2020 года № 419), приказываю:

1. Включить выявленный объект культурного наследия «Мост гранитный щитовой северный водоспуск», адрес (местонахождение): Ленинградская область, Кировский район, д. Кобона, в единый государственный реестр объектов культурного наследия (памятников истории и культуры) народов Российской Федерации в качестве объекта культурного наследия регионального значения с наименованием «Мост гранитный - щитовой водоспуск», 1783-1787 гг., 1834-1836 гг., инж. С.В. Семичев, адрес (местонахождение): Ленинградская область,

Кировский муниципальный район, Суховское сельское поселение, д. Кобона, ул. Староладожский канал, 2 линия, соор. 2б, вид объекта – памятник.

2. Утвердить границы территории объекта культурного наследия согласно приложению № 1 к настоящему приказу.

3. Утвердить предмет охраны объекта культурного наследия согласно приложению № 2 к настоящему приказу.

4. Исключить выявленный объект культурного наследия «Мост гранитный щитовой северный водоспуск», адрес (местонахождение): Ленинградская область, Кировский район, д. Кобона, из Перечня выявленных объектов культурного наследия, расположенных на территории Ленинградской области.

5. Отделу по осуществлению полномочий Ленинградской области в сфере объектов культурного наследия:

- обеспечить внесение сведений об объекте культурного наследия регионального значения, указанном в п. 1 настоящего приказа, о границах его территории и предмете охраны в единый государственный реестр объектов культурного наследия (памятников истории и культуры) народов Российской Федерации;

- направить письменное уведомление собственнику или иному законному владельцу объекта культурного наследия о включении его в единый государственный реестр объектов культурного наследия (памятников истории и культуры) народов Российской Федерации;

- направить копию настоящего приказа в федеральный орган исполнительной власти, уполномоченный Правительством Российской Федерации на осуществление государственного кадастрового учета, государственной регистрации прав, ведение Единого государственного реестра недвижимости и предоставление сведений, содержащихся в Едином государственном реестре недвижимости, его территориальные органы в срок и в порядке, установленные действующим законодательством.

6. Сектору осуществления надзора за состоянием, содержанием, сохранением, использованием и популяризацией объектов культурного наследия комитета по сохранению культурного наследия Ленинградской области обеспечить размещение настоящего приказа в сетевом издании «Электронное опубликование документов» в информационно-телекоммуникационной сети «Интернет».

7. Контроль за исполнением настоящего приказа оставляю за собой.

8. Настоящий приказ вступает в силу со дня его официального опубликования.

Заместитель Председателя
Правительства Ленинградской области –
председатель комитета по сохранению
культурного наследия

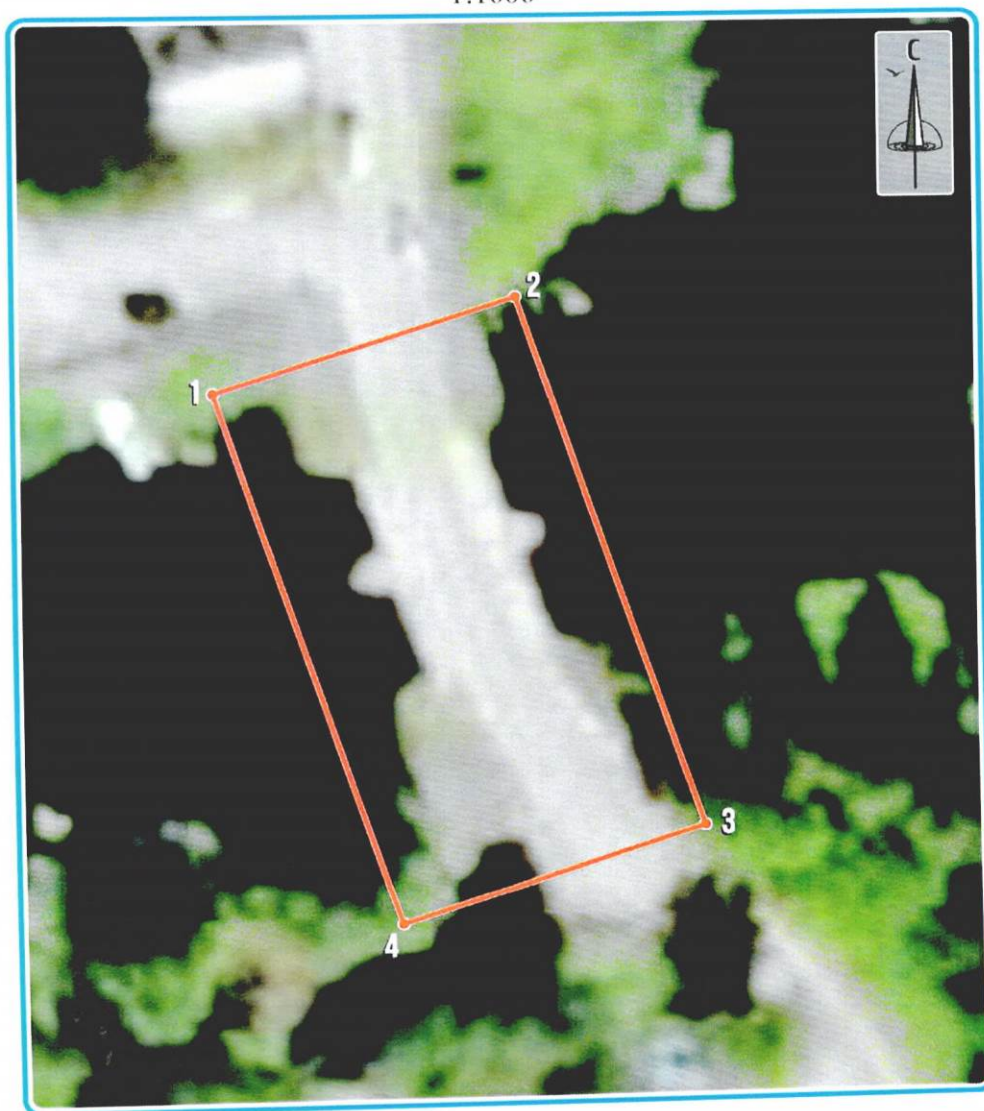


В.О. Цой


Приложение № 1
к приказу комитета по сохранению
культурного наследия
Ленинградской области
от « 28 » 11 2022 г. № 01-03/22-267

**Границы территории объекта культурного наследия регионального значения
«Мост гранитный - щитовой водоспуск», 1783-1787 гг., 1834-1836 гг.,
инж. С.В. Семичев, адрес (местонахождение): Ленинградская область,
Кировский муниципальный район, Суховское сельское поселение, д. Кобона,
ул. Староладожский канал, 2 линия, соор. 2б**

Карта (схема) границ территории объекта культурного наследия
1:1000



УСЛОВНЫЕ ОБОЗНАЧЕНИЯ

 Границы территории объекта культурного наследия и поворотные (характерные) точки

**Координаты характерных (поворотных) точек границ территории
объекта культурного наследия регионального значения
«Мост гранитный – щитовой водоспуск»,
1783-1787 гг., 1834-1836 гг., инж. С.В. Семичев**

Обозначение характерных точек границы	Координаты, м МСК-47, зона 2	
	X	Y
<i>1</i>	<i>2</i>	<i>3</i>
1	445894.43	2283869.29
2	445900.34	2283889.99
3	445859.14	2283904.56
4	445851.76	2283883.30
1	445894.43	2283869.29

Режим использования территории объекта культурного наследия

В границах территории памятника разрешается:

- ведение мониторинга состояния объекта культурного наследия и его территории;
- проведение работ по сохранению объекта культурного наследия или его отдельных элементов, направленных на обеспечение его физической сохранности: ремонтно-реставрационных работ, приспособления объекта культурного наследия для современного использования, а также научно-исследовательских, изыскательских и проектных работ;
- воссоздание или компенсация утраченных элементов объекта культурного наследия, производимые на основании письменного разрешения и задания в соответствии с документацией, согласованной органом исполнительной власти, уполномоченным в области охраны объектов культурного наследия;
- проведение мероприятий, направленных на сохранение и регенерацию природного и культурного ландшафта и его компонентов: восстановление исторических характеристик ландшафта, благоустройство территории;
- ведение хозяйственной деятельности, не противоречащей требованиям обеспечения сохранности объекта культурного наследия и позволяющей обеспечить функционирование объекта культурного наследия в современных условиях;
- ремонт и реконструкция инженерных коммуникаций, необходимых для сохранения и функционирования объекта культурного наследия, с последующей рекультивацией нарушенных поверхностей;
- установка информационных знаков и указателей с надписями и обозначениями объекта культурного наследия, в местах, не мешающих обзору

объекта культурного наследия.

В границах территории памятника запрещается хозяйственная деятельность, ведущая к разрушению, искажению внешнего облика объекта культурного наследия, нарушающая целостность объекта культурного наследия и создающая угрозу его повреждения, разрушения или уничтожения:

- прокладка инженерных коммуникаций (теплотрасс, газопроводов и пр.) надземным, надводным и наземным способами, кроме временных, необходимых для проведения реставрационных работ;

- прокладка инженерных сетей, не имеющих отношения к объекту культурного наследия;

- проведение работ, связанных с динамическим воздействием на грунты, создающим разрушающие вибрационные нагрузки;

- осуществление любых видов деятельности, ухудшающих экологические условия на территории объекта культурного наследия;

- размещение временных строений, сооружений, установка киосков, павильонов, навесов;


- установка любых рекламных конструкций и объектов рекламы на объекте культурного наследия и на его территории;

- размещение объектов инженерной инфраструктуры (транспортные коммуникации, высоковольтные линии электропередач, газопроводы высокого давления, нефтепроводы);

- ограничение доступности территории объекта культурного наследия для научных исследований, ограничение доступа граждан к объекту культурного наследия.

Приложение № 2
к приказу комитета по сохранению
культурного наследия
Ленинградской области
от «28» 11 2022 г. № 01-03/22-267

**Предмет охраны объекта культурного наследия регионального значения
«Мост гранитный - щитовой водоспуск», 1783-1787 гг., 1834-1836 гг.,
инж. С.В. Семичев, адрес (местонахождение): Ленинградская область,
Кировский муниципальный район, Суховское сельское поселение, д. Кобона,
ул. Староладожский канал, 2 линия, соор. 2б**

№п.п.	Видовая принадлежность предмета охраны	Предмет охраны	Фотографии
1.	Объемно-пространственное и планировочное решение территории	<p>- Местоположение сооружения и его роль в пространственно-планировочной структуре д. Кобона и в системе водно-технических сооружений Староладожского канала в целом.</p> <p>- Объемно-пространственная и планировочная структура сооружения 1783-1787 гг., 1834-1836 гг., включающая два полуциркульных в плане береговых устоя и прямоугольный, с двумя пониженными заостренными в плане, ледорезами, водный устой, их конфигурацию и высотные отметки по верхнему краю;</p>	

2	Архитектурно-художественное решение фасадов	<p>Декор фасадов:</p> <ul style="list-style-type: none"> - Композиционное решение и архитектурное оформление фасадов устоев водосброса 1783-1787 гг., 1834-1836 гг. – гладкие фасады, облицованные тесаной гранитной плитой; - Гранитная облицовка устоев водосброса 1783-1787 гг., 1834-1836 гг., ее материал, рисунок укладки плит, конструкция и техника обработки поверхности; - Местоположение и конфигурация щелевидных пазов запорных щитов и их конструкций 1783-1787 гг., 1834-1836 гг. 	   
---	---	---	--

			
--	--	--	---

Предмет охраны может быть уточнен в процессе историко-культурных и реставрационных исследований, реставрационных работ. Изменение предмета охраны может быть осуществлено в порядке и случаях, предусмотренных законодательством об объектах культурного наследия.