



КОМИТЕТ ГРАДОСТРОИТЕЛЬНОЙ ПОЛИТИКИ
ЛЕНИНГРАДСКОЙ ОБЛАСТИ

ПРИКАЗ

от 04 апреля 2023 года № 53

**О внесении изменений в Правила землепользования и застройки
Пашозерского сельского поселения
Тихвинского муниципального района Ленинградской области
применительно к населённым пунктам**

В соответствии со статьями 32 и 33 Градостроительного кодекса Российской Федерации, пунктом 1 части 2 статьи 1 областного закона от 7 июля 2014 года № 45-оз «О перераспределении полномочий в области градостроительной деятельности между органами государственной власти Ленинградской области и органами местного самоуправления Ленинградской области», пунктом 2.13 Положения о Комитете градостроительной политики Ленинградской области, утвержденного постановлением Правительства Ленинградской области от 9 сентября 2019 года № 421, приказываю:

внести в Правила землепользования и застройки Пашозерского сельского поселения Тихвинского муниципального района Ленинградской области применительно к населённым пунктам, утвержденные решением совета депутатов муниципального образования Пашозерское сельское поселение Тихвинского муниципального района Ленинградской области от 03 октября 2012 года № 08-105 (с изменениями), изменения согласно приложению к настоящему приказу.

Председатель комитета

И.Я.Кулаков

Приложение
к приказу Комитета
градостроительной политики
Ленинградской области
от 04 апреля 2023 года № 53

1. Таблицу части 2 статьи 28 изложить в следующей редакции:

«

Код территориальной зоны	Наименование территориальной зоны
ЖИЛЫЕ ЗОНЫ	
ТЖ-2	жилая зона застройки малоэтажными и среднетажными жилыми домами
ТЖ-3	жилая зона застройки индивидуальными жилыми домами
ТЖ-3.1	жилая зона застройки индивидуальными жилыми домами в границах особо охраняемых природных территорий
ОБЩЕСТВЕННО-ДЕЛОВЫЕ ЗОНЫ	
ТОД	общественно-деловая зона
ПРОИЗВОДСТВЕННЫЕ И КОММУНАЛЬНЫЕ ЗОНЫ	
ТП	производственная зона
ТП.1	производственная зона в границах особо охраняемых природных территорий
ТК	коммунальная зона
ЗОНЫ СЕЛЬСКОХОЗЯЙСТВЕННОГО ИСПОЛЬЗОВАНИЯ	
ТСХ-1	зона сельскохозяйственного использования
ТСХ-1.1	зона сельскохозяйственного использования в границах особо охраняемых природных территорий
ТСХ-2	зона сельскохозяйственного использования в береговой полосе водного объекта
ТСХ-2.1	зона сельскохозяйственного использования в береговой полосе водного объекта в границах особо охраняемых природных территорий
ЗОНЫ РЕКРЕАЦИОННОГО НАЗНАЧЕНИЯ	
ТР-1	зона рекреационного назначения
ТР-1.1	зона рекреационного назначения в границах особо охраняемых природных территорий
ТР-2	зона рекреационного назначения – спортивных сооружений
ЗОНЫ СПЕЦИАЛЬНОГО НАЗНАЧЕНИЯ	
ТС	зона специального назначения, занятая кладбищами

».

2. Раздел «**ЖИЛЫЕ ЗОНЫ**» статьи 28 дополнить градостроительным регламентом следующего содержания:

«ЖИЛАЯ ЗОНА ЗАСТРОЙКИ ИНДИВИДУАЛЬНЫМИ ЖИЛЫМИ ДОМАМИ В ГРАНИЦАХ ОСОБО ОХРАНЯЕМЫХ ПРИРОДНЫХ ТЕРРИТОРИЙ – ТЖ-3.1

№ п/п	Наименование вида разрешенного использования земельного участка	Код
Основные виды разрешенного использования		

№ п/п	Наименование вида разрешенного использования земельного участка	Код
1	Для индивидуального жилищного строительства	2.1
2	Для ведения личного подсобного хозяйства (приусадебный земельный участок)	2.2
3	Предоставление коммунальных услуг	3.1.1
4	Земельные участки (территории) общего пользования	12.0
5	Улично-дорожная сеть	12.0.1
6	Благоустройство территории	12.0.2
Условно разрешенные виды использования		
7	Культурное развитие	3.6
8	Магазины	4.4
9	Общественное питание	4.6
10	Площадки для занятий спортом	5.1.3
Вспомогательные виды разрешенного использования		
11	Стоянка транспортных средств	4.9.2

Предельные (минимальные и (или) максимальные) размеры земельных участков и предельные параметры разрешенного строительства, реконструкции объектов капитального строительства

№ п/п	Предельные (минимальные и (или) максимальные) размеры земельных участков и предельные параметры разрешенного строительства, реконструкции объектов капитального строительства, ед. измерения	Предельные значения	
		Минимальные	Максимальные
1	Предельные (минимальные и (или) максимальные) размеры земельных участков, в том числе их площадь, кв. м		
1.1	2.1	700	2500
1.2	2.2	1000	2500
1.3	4.4, 4.6	Не подлежат установлению	2000
1.4	Иные виды разрешенного использования	Не подлежат установлению	
2	Минимальные отступы от границ земельных участков в целях определения мест допустимого размещения зданий, строений, сооружений, за пределами которых запрещено строительство зданий, строений, сооружений, м		
2.1	Минимальные отступы от границ земельных участков в целях определения мест допустимого размещения зданий, строений, сооружений, за пределами которых запрещено строительство зданий, строений, сооружений: 2.1, 2.2, 3.1.1, 12.0, 12.0.1, 3.6, 4.4, 4.6	3	
2.2	Минимальный отступ от границ красных линий улиц, проездов до зданий, строений, сооружений: 2.1, 2.2, 3.1.1, 12.0, 12.0.1, 3.6, 4.4, 4.6	5	

№ п/п	Предельные (минимальные и (или) максимальные) размеры земельных участков и предельные параметры разрешенного строительства, реконструкции объектов капитального строительства, ед. измерения	Предельные значения	
		Минимальные	Максимальные
2.3	Минимальный отступ от границы земельного участка, выходящей на улично-дорожную сеть: 2.1, 2.2, 3.1.1, 12.0, 12.0.1, 3.6, 4.4, 4.6	5	
2.4	Иные виды разрешенного использования	Не подлежат установлению	
	Предельное количество этажей или предельная высота зданий, строений, сооружений		
3	Предельное количество этажей		
3.1	2.1, 2.2, 3.6, 4.4, 4.6	Не подлежат установлению	2
3.2	12.0.2, 4.9.2, 5.1.3	0	
3.3	Иные виды разрешенного использования	Не подлежат установлению	
4	Максимальный процент застройки в границах земельного участка, определяемый как отношение суммарной площади земельного участка, которая может быть застроена, ко всей площади земельного участка, %		
4.1	12.0.2, 5.1.3	0	
4.2	3.1.1, 12.0, 12.0.1	Не подлежат установлению	
4.3	Иные виды разрешенного использования	10	

».

1. Раздел ПРОИЗВОДСТВЕННЫЕ И КОММУНАЛЬНЫЕ ЗОНЫ статьи 28.1 главы 10 части II дополнить градостроительным регламентом следующего содержания:

«

ПРОИЗВОДСТВЕННАЯ ЗОНА В ГРАНИЦАХ ОСОБО ОХРАНЯЕМЫХ ПРИРОДНЫХ ТЕРРИТОРИЙ - ТП.1

№ п/п	Наименование вида разрешенного использования земельного участка	Код
Основные виды разрешенного использования		
1	Рыбоводство	1.13
2	Хранение автотранспорта	2.7.1
3	Предоставление коммунальных услуг	3.1.1
4	Приюты для животных	3.10.2
5	Строительная промышленность	6.6
6	Склад	6.9
7	Складские площадки	6.9.1
8	Размещение автомобильных дорог	7.2.1
9	Земельные участки (территории) общего пользования	12.0
10	Улично-дорожная сеть	12.0.1
11	Благоустройство территории	12.0.2

№ п/п	Наименование вида разрешенного использования земельного участка	Код
Условно разрешенные виды использования		
12	Бытовое обслуживание	3.3
13	Магазины	4.4
Вспомогательные виды разрешенного использования		
14	Стоянка транспортных средств	4.9.2

Предельные (минимальные и (или) максимальные) размеры земельных участков и предельные параметры разрешенного строительства, реконструкции объектов капитального строительства

№ п/п	Предельные (минимальные и (или) максимальные) размеры земельных участков и предельные параметры разрешенного строительства, реконструкции объектов капитального строительства, ед. измерения	Предельные значения	
		Минимальные	Максимальные
1	Предельные (минимальные и (или) максимальные) размеры земельных участков, в том числе их площадь, кв. м		
1.1	6.6, 6.9, 3.10.2	Не подлежат установлению	10000
1.2	3.3, 4.4	Не подлежат установлению	3000
1.3	Иные виды разрешенного использования	Не подлежат установлению	
2	Минимальные отступы от границ земельных участков в целях определения мест допустимого размещения зданий, строений, сооружений, за пределами которых запрещено строительство зданий, строений, сооружений, м		
2.1	Минимальные отступы от границ земельных участков в целях определения мест допустимого размещения зданий, строений, сооружений, за пределами которых запрещено строительство зданий, строений, сооружений: 1.13, 2.7.1, 3.10.2, 6.6, 6.9, 3.3, 4.4		3
2.2	Минимальный отступ от границ красных линий улиц, проездов до зданий, строений, сооружений: 1.13, 2.7.1, 3.10.2, 6.6, 6.9, 3.3, 4.4		5
2.3	Минимальный отступ от границы земельного участка, выходящей на улично-дорожную сеть: 1.13, 2.7.1, 3.10.2, 6.6, 6.9, 3.3, 4.4		5
2.4	Иные виды разрешенного использования	Не подлежат установлению	
3	Предельное количество этажей или предельная высота зданий, строений, сооружений		
3.1	1.13, 2.7.1, 3.3, 3.10.2, 4.4, 6.6, 6.9	Не подлежат установлению	2
3.2	4.9.2, 6.9.1, 12.0.2		0
3.3	3.1.1, 7.2.1, 12.0, 12.0.1	Не подлежат установлению	
4	Максимальный процент застройки в границах земельного участка, определяемый как отношение суммарной площади земельного участка, которая может быть застроена,		

№ п/п	Предельные (минимальные и (или) максимальные) размеры земельных участков и предельные параметры разрешенного строительства, реконструкции объектов капитального строительства, ед. измерения	Предельные значения	
		Минимальные	Максимальные
	ко всей площади земельного участка, %		
4.1	3.1.1, 7.2.1, 12.0, 12.0.1	Не подлежат установлению	
4.2	4.9.2, 6.9.1, 12.0.2	0	
4.3	Иные виды разрешенного использования	10	

».

2. Раздел ЗОНЫ СЕЛЬСКОХОЗЯЙСТВЕННОГО ИСПОЛЬЗОВАНИЯ статьи 28.1 главы 10 части II дополнить градостроительным регламентом следующего содержания:

«

ЗОНА СЕЛЬСКОХОЗЯЙСТВЕННОГО ИСПОЛЬЗОВАНИЯ В ГРАНИЦАХ ОСОБО ОХРАНЯЕМЫХ ПРИРОДНЫХ ТЕРРИТОРИЙ - ТСХ-1.1

№ п/п	Наименование вида разрешенного использования земельного участка	Код
Основные виды разрешенного использования		
1	Выращивание зерновых и иных сельскохозяйственных культур	1.2
2	Овощеводство	1.3
3	Выращивание тонизирующих, лекарственных, цветочных культур	1.4
4	Садоводство	1.5
5	Выращивание льна и конопли	1.6
6	Сенокосение	1.19
7	Выпас сельскохозяйственных животных	1.20
8	Предоставление коммунальных услуг	3.1.1
9	Земельные участки (территории) общего пользования	12.0
10	Улично-дорожная сеть	12.0.1
11	Благоустройство территории	12.0.2
Условно разрешенные виды использования		
12	Пчеловодство	1.12
13	Рыбоводство	1.13
14	Обеспечение сельскохозяйственного производства	1.18
Вспомогательные виды разрешенного использования		
15	Не установлены	—

Предельные (минимальные и (или) максимальные) размеры земельных участков и предельные параметры разрешенного строительства, реконструкции объектов капитального строительства

№ п/п	Предельные (минимальные и (или) максимальные) размеры земельных участков и предельные параметры разрешенного строительства, реконструкции объектов капитального строительства, ед. измерения	Предельные значения	
		Минимальные	Максимальные
1	Предельные (минимальные и (или) максимальные) размеры земельных участков, в том числе их площадь, кв. м		
1.1	1.2, 1.3, 1.4, 1.5, 1.6, 1.12, 1.13, 1.18, 1.19, 1.20	Не подлежат установлению	1000000
1.2	Иные виды разрешенного использования	Не подлежат установлению	
2	Минимальные отступы от границ земельных участков в целях определения мест допустимого размещения зданий, строений, сооружений, за пределами которых запрещено строительство зданий, строений, сооружений, м		
2.1	Минимальные отступы от границ земельных участков в целях определения мест допустимого размещения зданий, строений, сооружений, за пределами которых запрещено строительство зданий, строений, сооружений: 1.12, 1.13, 1.18		3
2.2	Минимальный отступ от границ красных линий улиц, проездов до зданий, строений, сооружений: 1.12, 1.13, 1.18		5
2.3	Минимальный отступ от границы земельного участка, выходящей на улично-дорожную сеть: 1.12, 1.13, 1.18		5
2.4	Иные виды разрешенного использования	Не подлежат установлению	
3	Предельное количество этажей или предельная высота зданий, строений, сооружений		
3.1	1.12, 1.13, 1.18	Не подлежат установлению	2
3.2	1.2, 1.3, 1.4, 1.5, 1.6, 1.19, 1.20, 12.0.2		0
3.3	3.1.1, 12.0, 12.0.1	Не подлежат установлению	
4	Максимальный процент застройки в границах земельного участка, определяемый как отношение суммарной площади земельного участка, которая может быть застроена, ко всей площади земельного участка, %		
4.1	1.2, 1.3, 1.4, 1.5, 1.6, 1.19, 1.20, 12.0.2		0
4.2	3.1.1, 12.0, 12.0.1	Не подлежат установлению	
4.3	Иные виды разрешенного использования		10

».

3. Раздел ЗОНЫ СЕЛЬСКОХОЗЯЙСТВЕННОГО ИСПОЛЬЗОВАНИЯ статьи 28.1 главы 10 части II дополнить градостроительным регламентом следующего содержания:

«

ЗОНА СЕЛЬСКОХОЗЯЙСТВЕННОГО ИСПОЛЬЗОВАНИЯ В БЕРЕГОВОЙ ПОЛОСЕ ВОДНОГО ОБЪЕКТА В ГРАНИЦАХ ОСОБО ОХРАНЯЕМЫХ ПРИРОДНЫХ ТЕРРИТОРИЙ -ТСХ-2.1

№ п/п	Наименование вида разрешенного использования земельного участка	Код
Основные виды разрешенного использования		
1	Сенокосение	1.19
2	Причалы для маломерных судов	5.4
3	Историко-культурная деятельность	9.3
4	Общее пользование водными объектами	11.1
5	Земельные участки (территории) общего пользования	12.0
Условно разрешенные виды использования		
6	Предоставление коммунальных услуг	3.1.1
Вспомогательные виды разрешенного использования		
7	Не установлены	–

Предельные (минимальные и (или) максимальные) размеры земельных участков и предельные параметры разрешенного строительства, реконструкции объектов капитального строительства

№ п/п	Предельные (минимальные и (или) максимальные) размеры земельных участков и предельные параметры разрешенного строительства, реконструкции объектов капитального строительства, ед. измерения	Предельные значения	
		Минимальные	Максимальные
1	Предельные (минимальные и (или) максимальные) размеры земельных участков, в том числе их площадь, кв. м: 1.19, 3.1.1, 5.4, 9.3, 11.1, 12.0	Не подлежат установлению	
2	Минимальные отступы от границ земельных участков в целях определения мест допустимого размещения зданий, строений, сооружений, за пределами которых запрещено строительство зданий, строений, сооружений, м: 1.19, 3.1.1, 5.4, 9.3, 11.1, 12.0	Не подлежат установлению	
3	Предельное количество этажей или предельная высота зданий, строений, сооружений: 1.19, 3.1.1, 5.4, 9.3, 11.1, 12.0	Не подлежат установлению	
4	Максимальный процент застройки в границах земельного участка, определяемый как отношение суммарной площади земельного участка, которая может быть застроена, ко всей площади земельного участка, %: 1.19, 3.1.1, 5.4, 9.3, 11.1, 12.0	Не подлежат установлению	

».

4. Раздел ЗОНЫ РЕКРЕАЦИОННОГО НАЗНАЧЕНИЯ статьи 28.1 главы 10 части II дополнить градостроительным регламентом следующего содержания:

«

ЗОНА РЕКРЕАЦИОННОГО НАЗНАЧЕНИЯ В ГРАНИЦАХ ОСОБО ОХРАНЯЕМЫХ ПРИРОДНЫХ ТЕРРИТОРИЙ – ТР-1.1

№ п/п	Наименование вида разрешенного использования земельного участка	Код
Основные виды разрешенного использования		

№ п/п	Наименование вида разрешенного использования земельного участка	Код
1	Парки культуры и отдыха	3.6.2
2	Площадки для занятий спортом	5.1.3
3	Охрана природных территорий	9.1
4	Историко-культурная деятельность	9.3
5	Общее пользование водными объектами	11.1
6	Земельные участки (территории) общего пользования	12.0
7	Благоустройство территории	12.0.2
Условно разрешенные виды использования		
8	Общественное питание	4.6
9	Оборудованные площадки для занятий спортом	5.1.4
Вспомогательные виды разрешенного использования		
10	Стоянка транспортных средств	4.9.2

Предельные (минимальные и (или) максимальные) размеры земельных участков и предельные параметры разрешенного строительства, реконструкции объектов капитального строительства

№ п/п	Предельные (минимальные и (или) максимальные) размеры земельных участков и предельные параметры разрешенного строительства, реконструкции объектов капитального строительства, ед. измерения	Предельные значения	
		Минимальные	Максимальные
1	Предельные (минимальные и (или) максимальные) размеры земельных участков, в том числе их площадь, кв. м		
1.1	4.6	Не подлежат установлению	3000
1.2.	Иные виды разрешенного использования	Не подлежат установлению	
2	Минимальные отступы от границ земельных участков в целях определения мест допустимого размещения зданий, строений, сооружений, за пределами которых запрещено строительство зданий, строений, сооружений, м: 4.6	3	
2.1	Иные виды разрешенного использования	Не подлежат установлению	
	Предельное количество этажей или предельная высота зданий, строений, сооружений		
3	Предельное количество этажей		
3.1	4.6	Не подлежат установлению	2
3.2	4.9.2, 5.1.3, 9.1, 11.1, 12.0.2	0	
3.3	Иные виды разрешенного использования	Не подлежат установлению	
4	Максимальный процент застройки в границах земельного участка, определяемый как отношение суммарной площади земельного участка, которая может быть застроена, ко всей площади земельного участка, %		
4.1	4.6	10	

№ п/п	Предельные (минимальные и (или) максимальные) размеры земельных участков и предельные параметры разрешенного строительства, реконструкции объектов капитального строительства, ед. измерения	Предельные значения	
		Минимальные	Максимальные
4.2	Иные виды разрешенного использования	Не подлежат установлению	

».

5. Дополнить главу 11 статьей 33 следующего содержания:

«Статья 33. Ограничения использования земельных участков в границах особо охраняемой природной территории регионального значения

1. Использование земель или земельных участков из состава земель лесного фонда, земель или земельных участков, расположенных в границах особо охраняемых природных территорий (за исключением территорий населенных пунктов, включенных в состав особо охраняемых природных территорий), определяется соответственно лесохозяйственным регламентом, положением об особо охраняемой природной территории в соответствии с лесным законодательством, законодательством об особо охраняемых природных территориях.

2. В настоящих Правилах учтены положения схемы территориального планирования Ленинградской области в области организации, охраны и использования особо охраняемых природных территорий, утвержденной постановлением Правительства Ленинградской области от 25.01.2022 № 41 «Об утверждении схемы территориального планирования Ленинградской области в области организации, охраны и использования особо охраняемых природных территорий» о планируемом размещении памятника природы Низовья реки Урья (плановый срок организации – 2-я очередь, до 2035 года) и особо охраняемой природной территории регионального значения природный парк «Вепский лес».

3. Использование земель или земельных участков, расположенных в границах особо охраняемых природных территориях регионального значения, планируемых к размещению на территории Ленинградской области, определяется в соответствии с положениями части 1 настоящей статьи.

4. Земельные участки или объекты капитального строительства, виды разрешенного использования, предельные (минимальные и (или) максимальные) размеры и предельные параметры которых не соответствуют градостроительному регламенту, могут использоваться без установления срока приведения их в соответствие с градостроительным регламентом, за исключением случаев, если использование таких земельных участков и объектов капитального строительства опасно для жизни или здоровья человека, для окружающей среды, объектов культурного наследия.

5. Реконструкция объектов капитального строительства, указанных в части 4 настоящей статьи может осуществляться только путем приведения таких объектов в соответствие с градостроительным регламентом или путем уменьшения их несоответствия предельным параметрам разрешенного строительства, реконструкции.

Изменение видов разрешенного использования указанных земельных участков и объектов капитального строительства может осуществляться путем приведения их в соответствие с видами разрешенного использования земельных участков и объектов капитального строительства, установленными градостроительным регламентом.

6. В случае если использование указанных в части 4 настоящей статьи земельных участков и объектов капитального строительства продолжается и опасно для жизни или здоровья человека, для окружающей среды, объектов культурного наследия, в соответствии с федеральными законами может быть наложен запрет на использование таких земельных участков и объектов.

Ограничения использования в границах особо охраняемой природной территории регионального значения природный парк «Вепский лес»

Природный парк «Вепский лес» является природоохранным, рекреационным, научно-исследовательским и эколого-просветительским учреждением, территория которого включает в

себя комплексы и объекты, имеющие значительную экологическую и эстетическую ценность, и предназначен для использования в природоохранных, просветительских, научных, культурных, рекреационных и хозяйственных целях.

В своей деятельности дирекция парка руководствуется Конституцией Российской Федерации, Федеральным законом «Об особо охраняемых природных территориях», Законами Российской Федерации «Об охране окружающей природной среды» и «Об охране и использовании памятников истории и культуры», дополняющими их законодательными актами Российской Федерации, Лесным кодексом Российской Федерации, Водным кодексом Российской Федерации, указами и распоряжениями Президента Российской Федерации, постановлениями и распоряжениями Правительства Российской Федерации, законами Ленинградской области, приказами и распоряжениями государственных органов управления, настоящим положением.

Природный парк «Вепский лес» создан постановлением Губернатора Ленинградской области от 14 сентября 1999 года № 302-пг по представлению комитета по экономике и инвестициям Ленинградской области (департамента природопользования и экологической безопасности), с учетом ранее изданных распоряжения Правительства Ленинградской области от 13 февраля 1995 года № 138-р «О национальном парке «Вепский лес», постановлений глав администраций Тихвинского района от 30 сентября 1996 года № 930, Лодейнопольского района – от 11 июля 1996 года № 647, Бокситогорского района – от 24 июня 1996 года № 328, а также согласования администрации Подпорожского района (письмо от 17 октября 1996 года № 2206), согласования администраций волостей и землепользователей, земли которых намечаются к включению в границы природного парка.

Расширение территории природного парка производится в порядке, установленном действующим законодательством.

Режимы природного парка

На территории природного парка «Вепский лес» устанавливаются различные режимы особой охраны и использования в зависимости от экологической и рекреационной ценности природных участков, историко-культурных и социальных особенностей. В соответствии с этим на территории парка выделяются следующие функциональные зоны:

1. Природоохранные территории в количестве 7 резерватов, предназначенных для сохранения уникальных и типичных природных комплексов. Они используются для научно-исследовательской работы. В них запрещается всякая хозяйственная деятельность, в том числе и рекреационная. Допускается посещение территории резерватов местным населением для непромышленного сбора грибов и ягод, любительской ловли рыбы.

2. Зона экстенсивного природопользования отделяет природоохранные территории от хозяйственно-рекреационной зоны. Посещаемость зоны регламентируется. В этой зоне проходят трассы туристских маршрутов, организованный отдых туристов, а также минимальные транспортные пути между различными зонами парка, подъезды и подходы к резерватам. Проезд транспорта допускается исключительно по автодорогам.

3. Хозяйственно-рекреационная зона характеризуется интенсивным природопользованием и включает в себя:

- а) рекреационную подзону;
- б) агрохозяйственную подзону.

Рекреационная подзона предназначена для отдыха, туризма и ведения хозяйственной деятельности, направленной преимущественно на обслуживание отдыхающих. Здесь сосредоточены объекты стационарного отдыха, основная сеть дорог и троп, хозяйственные объекты, обеспечивающие жизнедеятельность и функционирование парка. В качестве центральной усадьбы природного парка выбран куст деревень Озера.

Агрохозяйственная подзона предназначена для ведения сельскохозяйственной деятельности экологически безвредными методами - для обеспечения местного населения и рекреантов сельхозпродукцией.

На территории хозяйственно-рекреационной зоны устанавливаются следующие режимы:

Запрещаются:

- а) рубки главного пользования;
- б) всякая деятельность, которая может нанести ущерб природным комплексам и культурно-историческим объектам;
- в) строительство хозяйственных и жилых объектов за пределами волостных земель, кроме объектов, связанных с функционированием парка;
- г) предоставление на территории зоны садоводческих и дачных участков;
- д) строительство магистральных коммуникаций;
- е) движение и стоянка механических транспортных средств вне специально предусмотренных для этого мест;
- ж) вывоз предметов, имеющих культурно-историческую ценность;
- з) промысловая охота.

Разрешаются:

- а) геологоразведочные работы и разработка полезных ископаемых в ограниченных объемах, необходимых для удовлетворения потребностей парка и расположенных на его территории сельхозпредприятий;
- б) мелиоративные работы в объеме, необходимом для обустройства территории парка или сельскохозяйственных нужд;
- в) рубки: ухода, санитарные, ландшафтные и реконструкции, расчистка квартальных просек;
- г) строительство хозяйственных и жилых объектов, связанных с развитием населенных пунктов, в границах волостных земель, а также строительство и реконструкция дорог общего пользования и ведомственных;
- д) сбор грибов, ягод, заготовка дикорастущих растений, плодов и т. д.;
- е) охота по разрешениям, выдаваемым дирекцией природного парка при контроле со стороны управления по охране, контролю и регулированию использования охотничьих животных Ленинградской области;
- ж) любительская ловля рыбы и охота (для отдыхающих - по лицензиям);
- з) научно-исследовательская работа;
- и) движение транспорта исключительно по автодорогам.

За нарушение установленного режима и иных правил охраны на территории природного парка «Вепский лес» граждане, должностные и юридические лица несут ответственность в соответствии с действующим законодательством.

Правовой статус природного парка

1. Парк относится к категории особо охраняемых природных территорий регионального значения, является собственностью субъекта Российской Федерации Ленинградской области.

2. Территория природного парка располагается на землях различных землепользователей (Винницкого, Оятского, Шугозерского и Подборовского лесхозов; акционерных обществ «Озерское», «Винницкое», «Пашозерское», «Радогощенское», «Оятское»). Из хозяйственного использования земли не изымаются.

3. Земельные участки в границах парка, а также находящиеся на них здания, сооружения и помещения приватизации не подлежат.

Для местного населения, проживающего на этой территории, приватизация допускается при условии, что она не противоречит основным задачам природного парка. Вопросы приватизации решаются в установленном порядке при участии дирекции природного парка в соответствии с законодательными актами, действующими на момент приватизации.

4. Вопросы деятельности хозяйствующих субъектов, а также проекты развития населенных пунктов, находящихся на территории парка, согласовываются с администрацией парка.

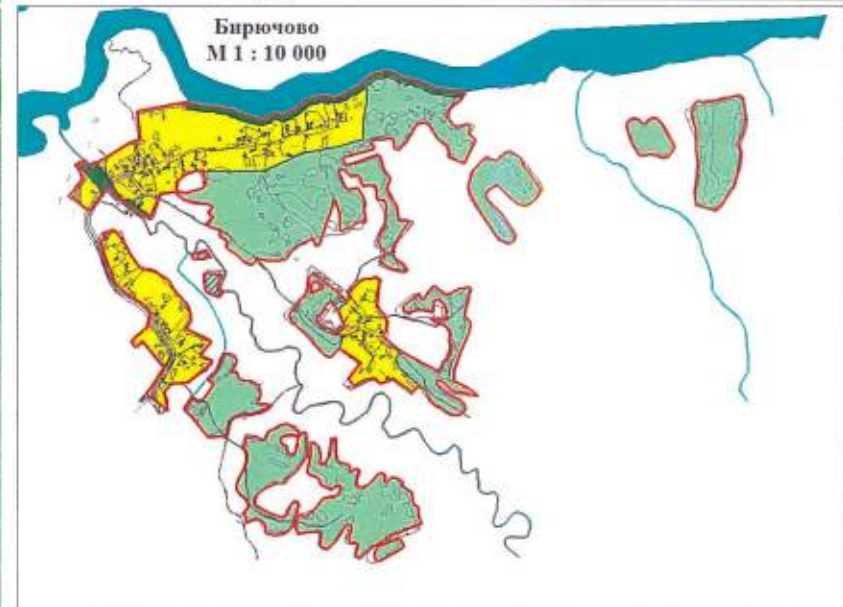
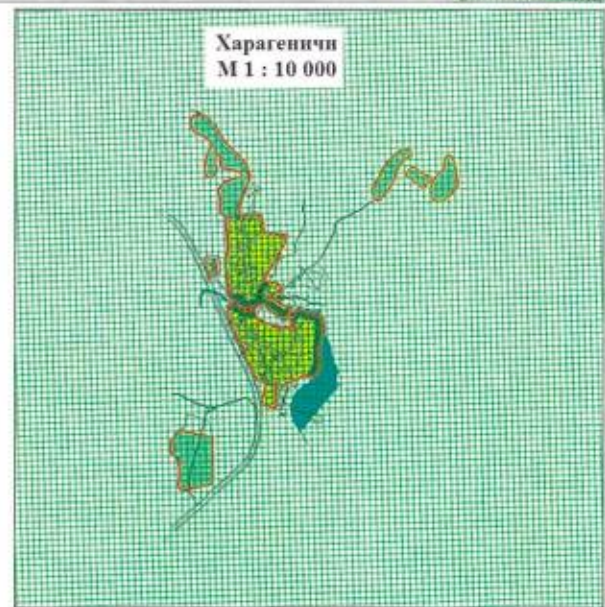
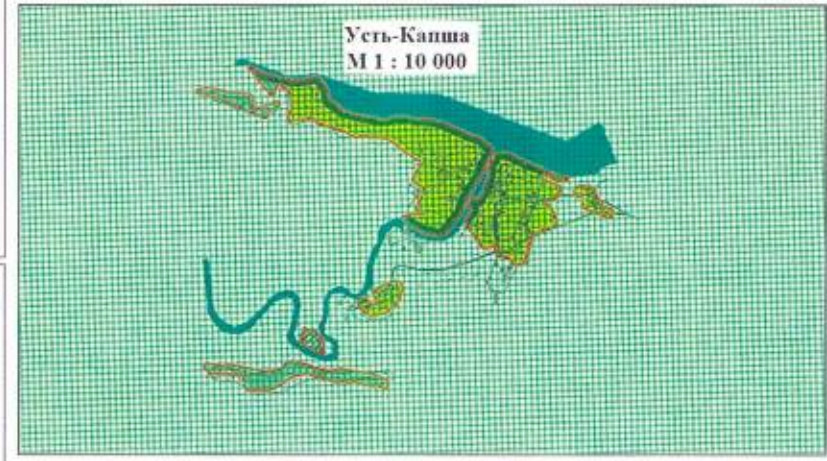
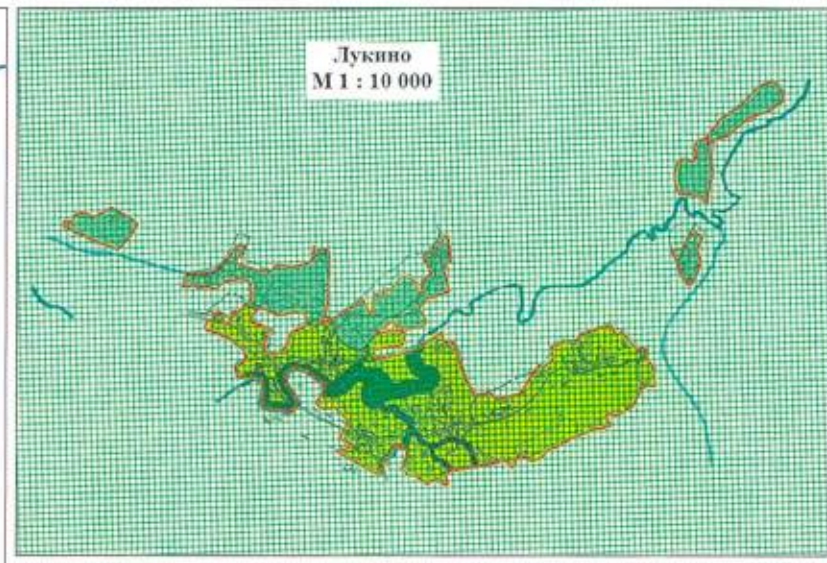
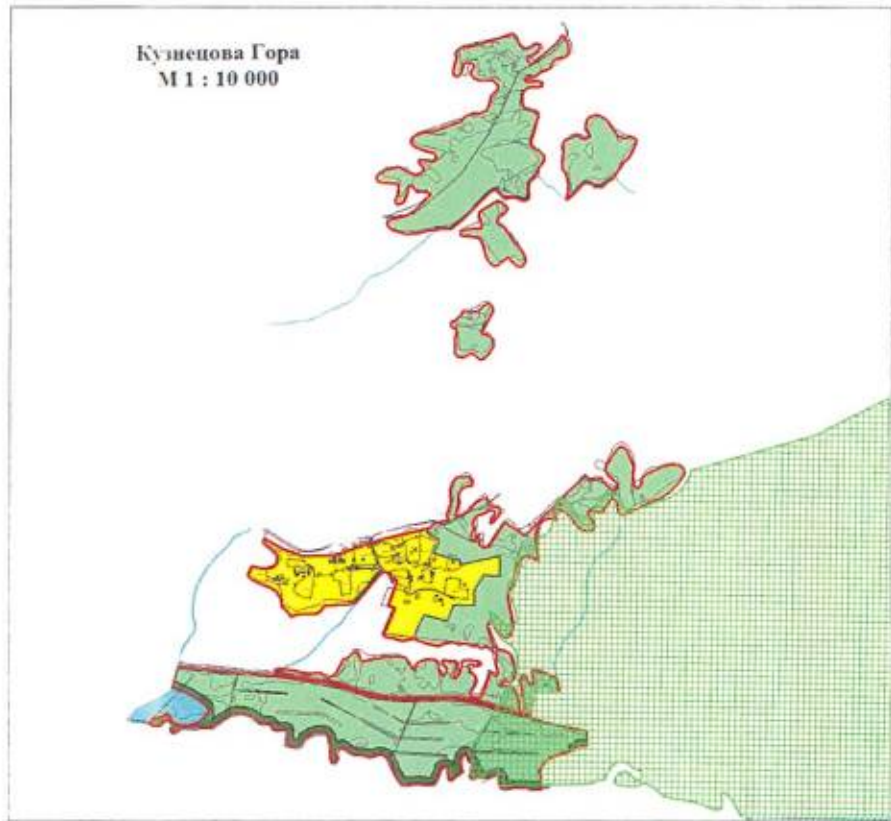
5. Территория природного парка учитывается при разработке территориальных комплексных схем, схем землеустройства и районной планировки. Эти проектные документы подлежат обязательному согласованию со специально уполномоченным органом Правительства

Ленинградской области.

Контроль за деятельностью природного парка

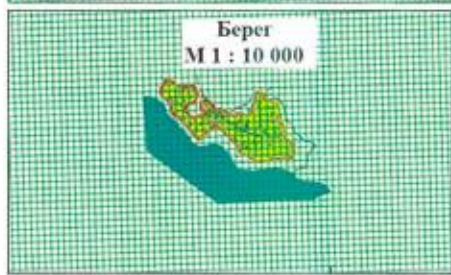
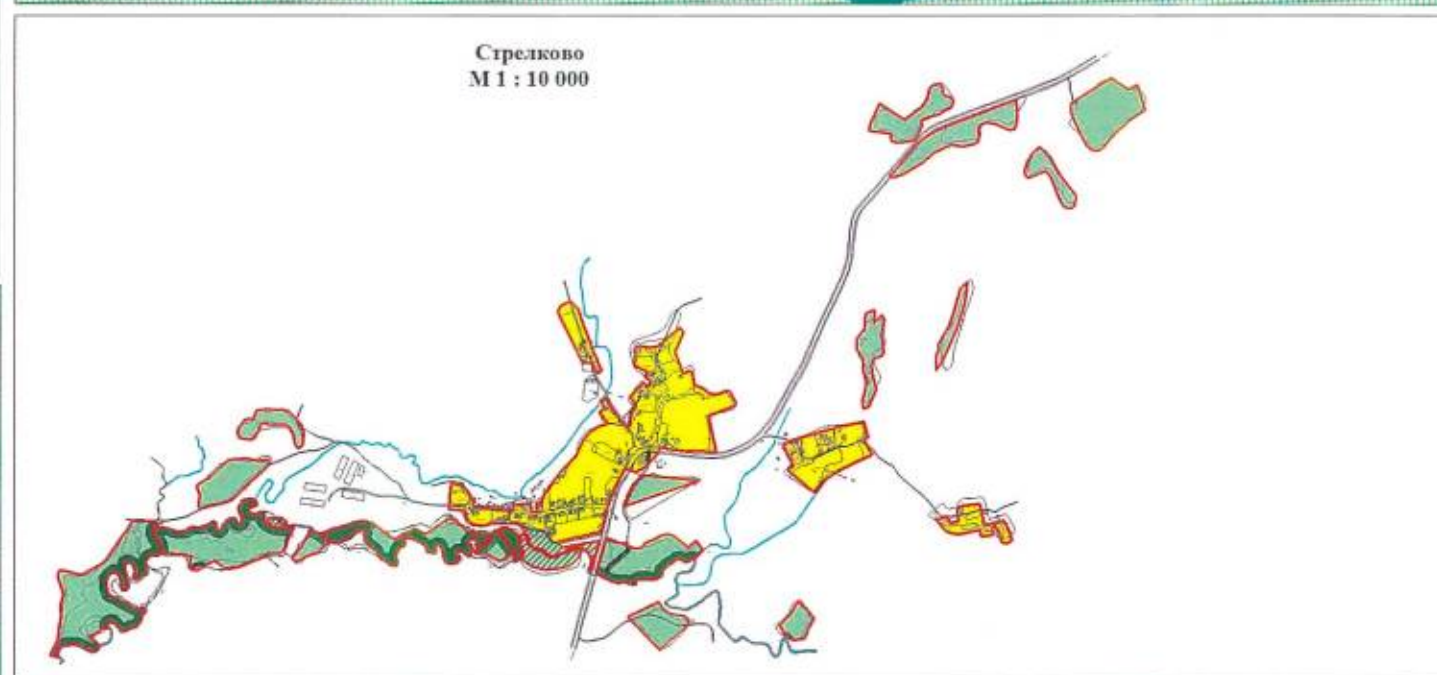
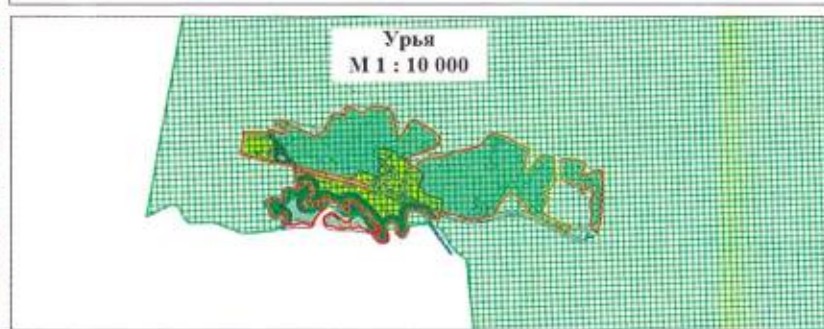
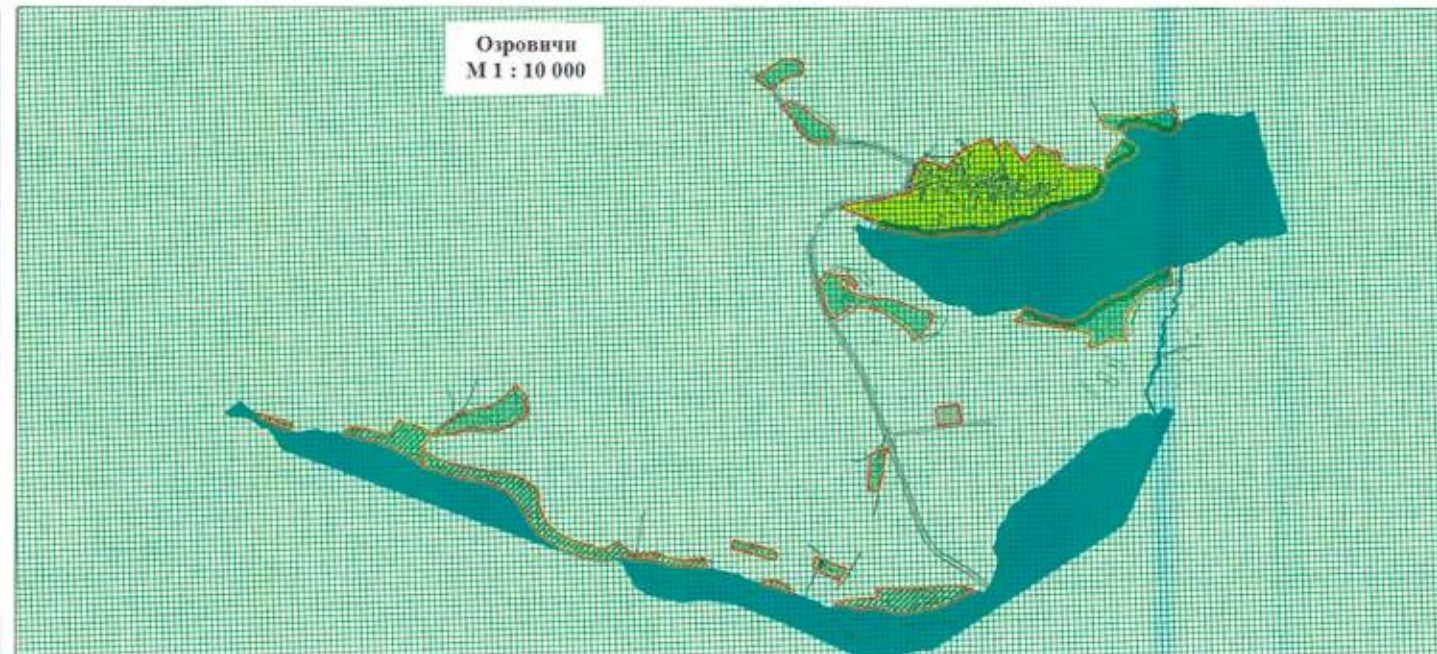
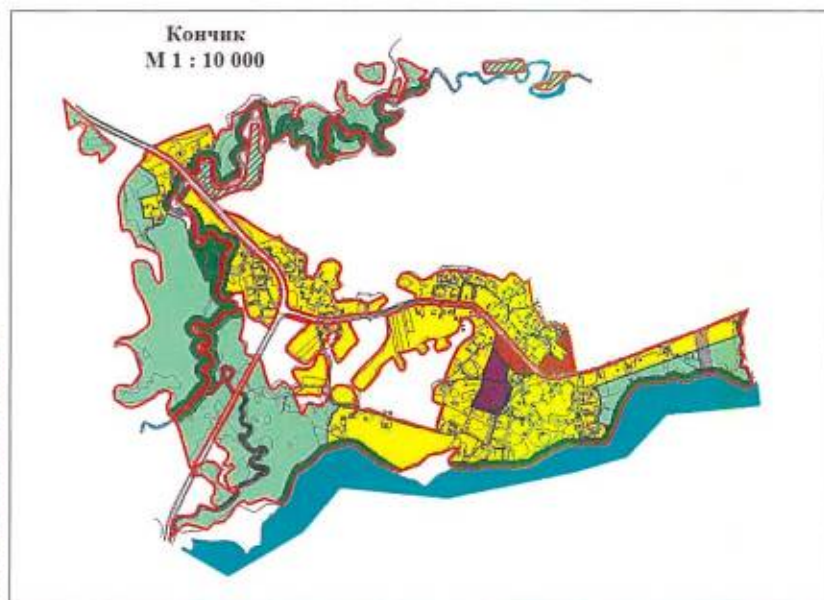
Контроль за деятельностью природного парка «Вепский лес» осуществляется уполномоченным структурным подразделением Правительства Ленинградской области, а также специально уполномоченными на то государственными органами Российской Федерации в сфере охраны окружающей природной среды – в пределах их компетенции.».

**ИЗМЕНЕНИЯ В ПРАВИЛА ЗЕМЛЕПОЛЬЗОВАНИЯ И ЗАСТРОЙКИ ПАШОЗЕРСКОГО СЕЛЬСКОГО ПОСЕЛЕНИЯ ТИХВИНСКОГО МУНИЦИПАЛЬНОГО РАЙОНА ЛЕНИНГРАДСКОЙ ОБЛАСТИ ПРИМЕНИТЕЛЬНО К НАСЕЛЕННЫМ ПУНКТАМ
КАРТА ГРАДОСТРОИТЕЛЬНОГО ЗОНИРОВАНИЯ**



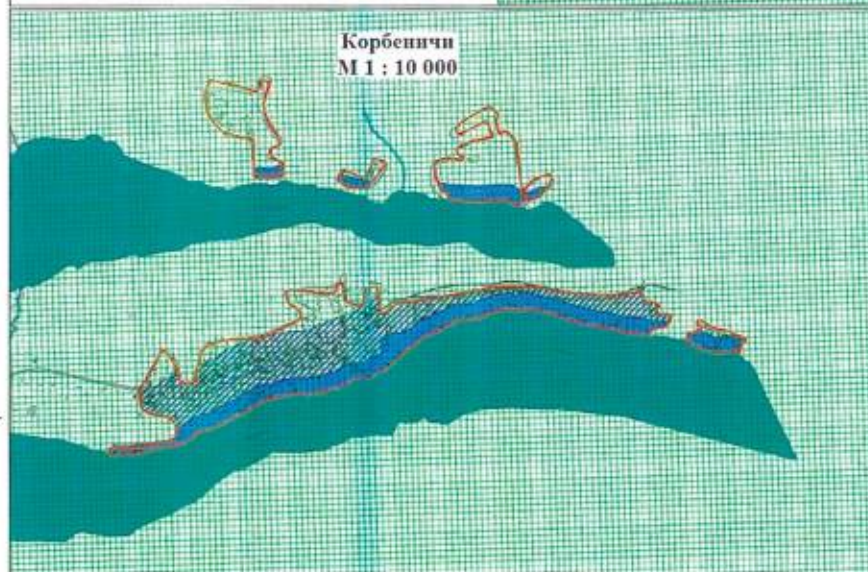
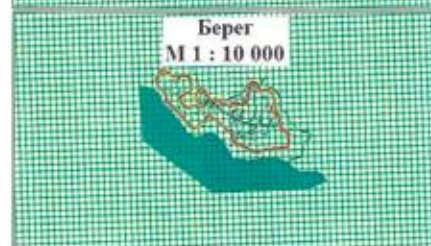
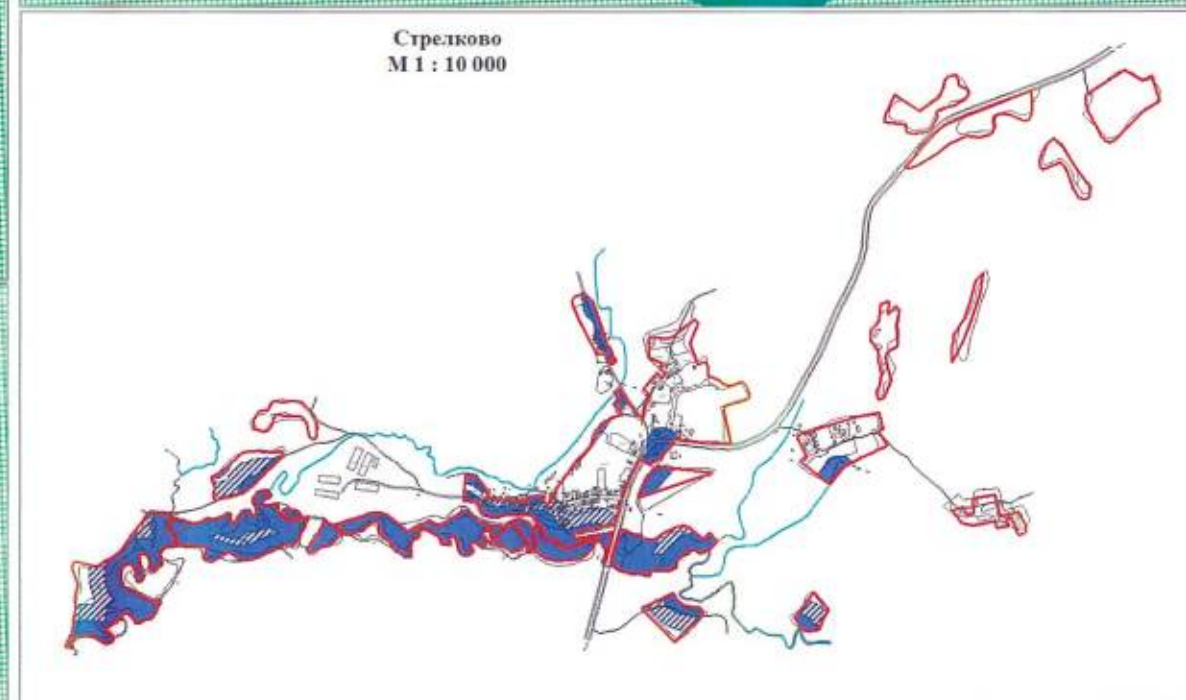
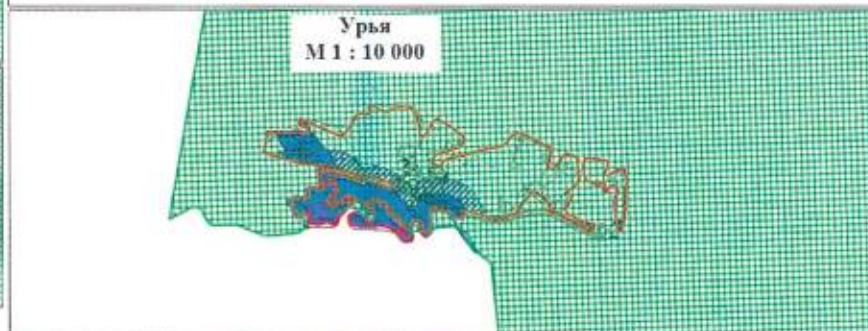
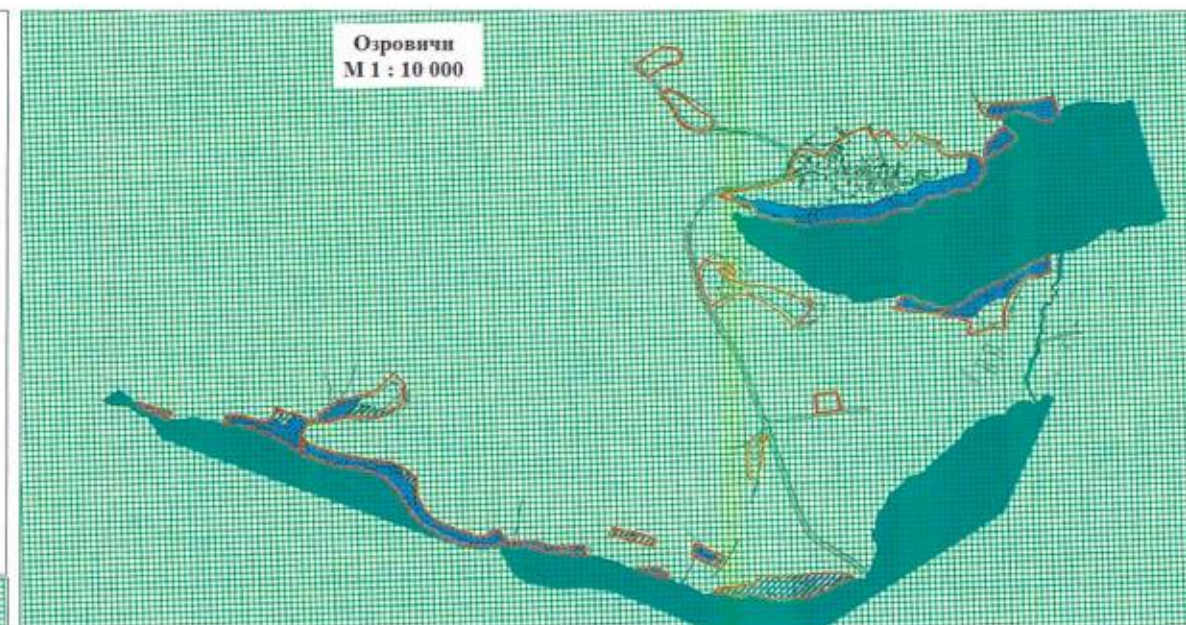
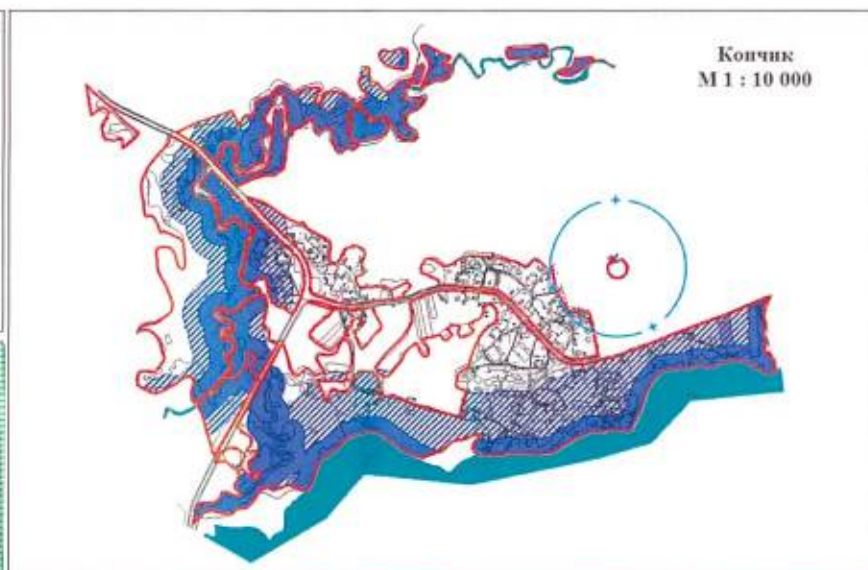
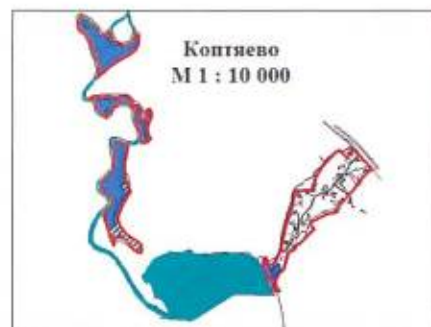
- Генеральный план**
- граница поселения
 - водный объект
- Территориальные зоны:**
- | | |
|---|--|
| TS-1 - зона для строительства объектов складского назначения и размещения объектов складского назначения | TS-2 - зона для размещения объектов складского назначения и размещения объектов складского назначения |
| TS-3 - зона для размещения объектов складского назначения и размещения объектов складского назначения | TS-4 - зона для размещения объектов складского назначения и размещения объектов складского назначения |
| TS-5 - зона для размещения объектов складского назначения и размещения объектов складского назначения | TS-6 - зона для размещения объектов складского назначения и размещения объектов складского назначения |
- Особо охраняемые природные территории**
- Природный парк «Велеский лес»

**ИЗМЕНЕНИЯ В ПРАВИЛА ЗЕМЛЕПОЛЬЗОВАНИЯ И ЗАСТРОЙКИ ПАШОЗЕРСКОГО СЕЛЬСКОГО ПОСЕЛЕНИЯ ТИХВИНСКОГО МУНИЦИПАЛЬНОГО РАЙОНА ЛЕНИНГРАДСКОЙ ОБЛАСТИ ПРИМЕНИТЕЛЬНО К НАСЕЛЕННЫМ ПУНКТАМ
КАРТА ГРАДОСТРОИТЕЛЬНОГО ЗОНИРОВАНИЯ**



- Границы объектов**
- граница населенного пункта
 - граница объекта
- Территориальные зоны**
- | | |
|---|--|
| <ul style="list-style-type: none"> ТЗ.1 — зона для застройки многоквартирных и многоквартирных жилых домов ТЗ.2 — зона для застройки многоквартирных жилых домов ТЗ.3 — зона для застройки многоквартирных жилых домов ТЗ.4 — зона для застройки многоквартирных жилых домов ТЗ.5 — зона для застройки многоквартирных жилых домов ТЗ.6 — зона для застройки многоквартирных жилых домов ТЗ.7 — зона для застройки многоквартирных жилых домов ТЗ.8 — зона для застройки многоквартирных жилых домов ТЗ.9 — зона для застройки многоквартирных жилых домов ТЗ.10 — зона для застройки многоквартирных жилых домов ТЗ.11 — зона для застройки многоквартирных жилых домов ТЗ.12 — зона для застройки многоквартирных жилых домов ТЗ.13 — зона для застройки многоквартирных жилых домов ТЗ.14 — зона для застройки многоквартирных жилых домов ТЗ.15 — зона для застройки многоквартирных жилых домов ТЗ.16 — зона для застройки многоквартирных жилых домов ТЗ.17 — зона для застройки многоквартирных жилых домов ТЗ.18 — зона для застройки многоквартирных жилых домов ТЗ.19 — зона для застройки многоквартирных жилых домов ТЗ.20 — зона для застройки многоквартирных жилых домов | <ul style="list-style-type: none"> ТЗ.21 — зона для застройки многоквартирных жилых домов ТЗ.22 — зона для застройки многоквартирных жилых домов ТЗ.23 — зона для застройки многоквартирных жилых домов ТЗ.24 — зона для застройки многоквартирных жилых домов ТЗ.25 — зона для застройки многоквартирных жилых домов ТЗ.26 — зона для застройки многоквартирных жилых домов ТЗ.27 — зона для застройки многоквартирных жилых домов ТЗ.28 — зона для застройки многоквартирных жилых домов ТЗ.29 — зона для застройки многоквартирных жилых домов ТЗ.30 — зона для застройки многоквартирных жилых домов ТЗ.31 — зона для застройки многоквартирных жилых домов ТЗ.32 — зона для застройки многоквартирных жилых домов ТЗ.33 — зона для застройки многоквартирных жилых домов ТЗ.34 — зона для застройки многоквартирных жилых домов ТЗ.35 — зона для застройки многоквартирных жилых домов ТЗ.36 — зона для застройки многоквартирных жилых домов ТЗ.37 — зона для застройки многоквартирных жилых домов ТЗ.38 — зона для застройки многоквартирных жилых домов ТЗ.39 — зона для застройки многоквартирных жилых домов ТЗ.40 — зона для застройки многоквартирных жилых домов |
|---|--|
- Особо охраняемые природные территории**
- Природный парк «Ветосский лес»

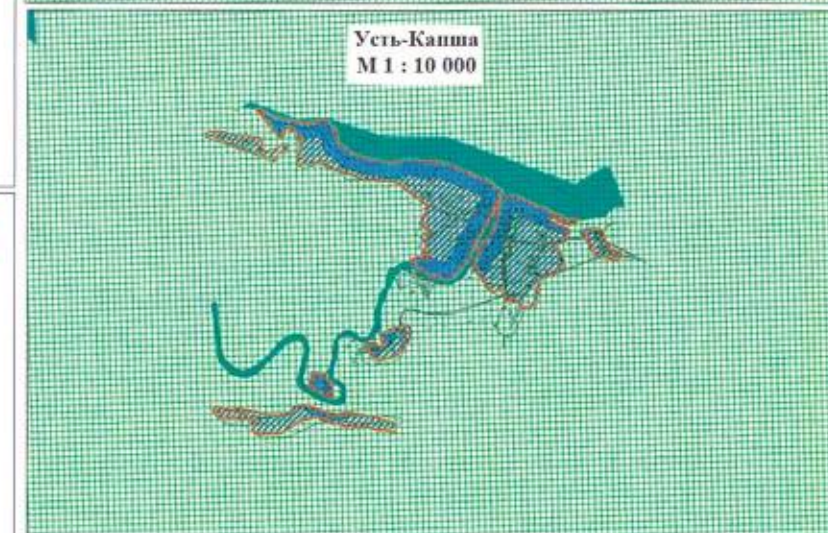
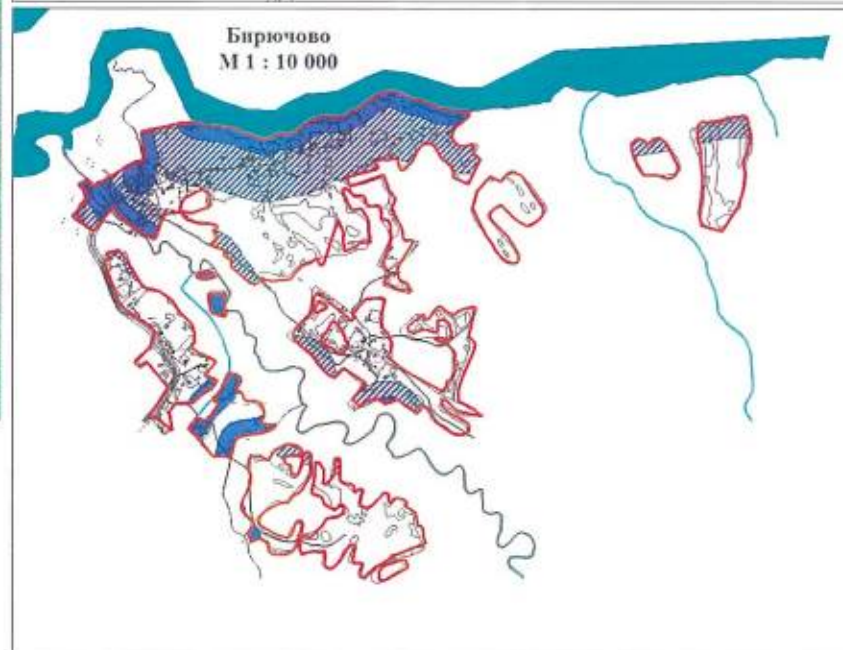
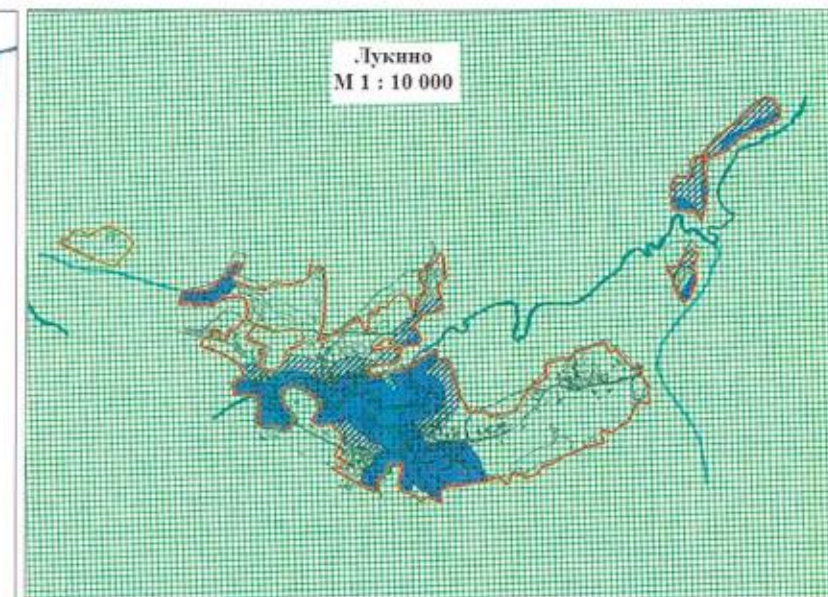
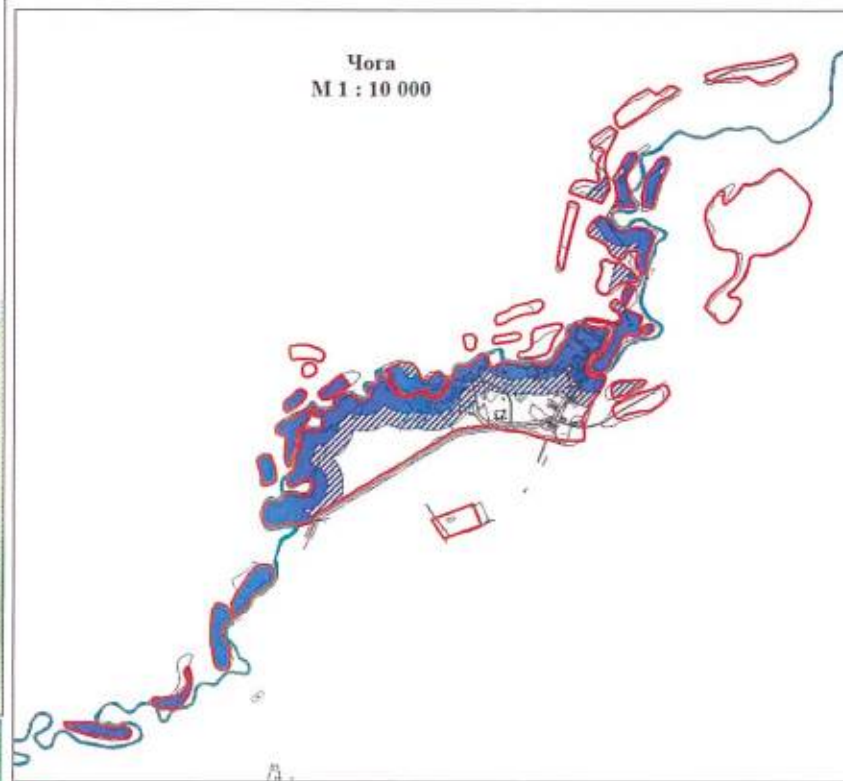
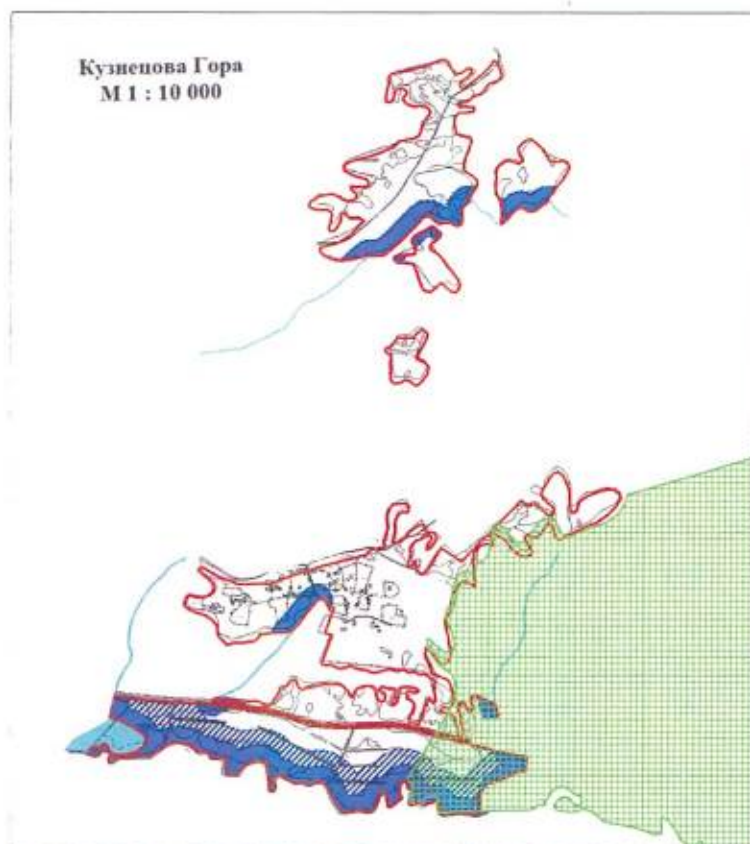
ИЗМЕНЕНИЯ В ПРАВИЛА ЗЕМЛЕПОЛЬЗОВАНИЯ И ЗАСТРОЙКИ ПАШОЗЕРСКОГО СЕЛЬСКОГО ПОСЕЛЕНИЯ ТИХВИНСКОГО МУНИЦИПАЛЬНОГО РАЙОНА ЛЕНИНГРАДСКОЙ ОБЛАСТИ ПРИМЕНИТЕЛЬНО К НАСЕЛЕННЫМ ПУНКТАМ
КАРТА ГРАНИЦ ЗОН С ОСОБЫМИ УСЛОВИЯМИ ИСПОЛЬЗОВАНИЯ ТЕРРИТОРИЙ





Условные обозначения:

- граница населенного пункта
- водный объект
- Зоны с особыми условиями использования территорий:**
- Прибрежно-защитная полоса водного объекта
- Водоохранная зона водного объекта
- Охранная зона воздушных линий электропередач
- Зоны санитарной охраны источников питьевого и хозяйственно-бытового водоснабжения:**
- пояс 1
- пояс 2
- пояс 3
- Особо охраняемые природные территории
Природный парк «Вепский лес»




ИЗМЕНЕНИЯ В ПРАВИЛА ЗЕМЛЕПОЛЬЗОВАНИЯ И ЗАСТРОЙКИ ПАШОЗЕРСКОГО СЕЛЬСКОГО ПОСЕЛЕНИЯ ТИХВИНСКОГО МУНИЦИПАЛЬНОГО РАЙОНА ЛЕНИНГРАДСКОЙ ОБЛАСТИ ПРИМЕНИТЕЛЬНО К НАСЕЛЕННЫМ ПУНКТАМ
КАРТА ГРАНИЦ ЗОН С ОСОБЫМИ УСЛОВИЯМИ ИСПОЛЬЗОВАНИЯ ТЕРРИТОРИЙ



Условные обозначения:

-  - граница населенного пункта
-  - водный объект

Зоны с особыми условиями использования территорий

-  - Прибрежно-защитная полоса водного объекта
-  - Водоохранная зона водного объекта
-  - Охранная зона воздушных линий электропередач

Особо охраняемые природные территории

-  Природный парк «Вепсский лес»