



КОМИТЕТ ГРАДОСТРОИТЕЛЬНОЙ ПОЛИТИКИ
ЛЕНИНГРАДСКОЙ ОБЛАСТИ

ПРИКАЗ

от 20 декабря 2023 года № 193

**О внесении изменений в Правила землепользования и застройки
на часть территории муниципального образования
Потанинское сельское поселение
Волховского муниципального района Ленинградской области**

В соответствии с Градостроительным кодексом Российской Федерации, пунктом 1 части 2 статьи 1 областного закона от 7 июля 2014 года № 45-оз «О перераспределении полномочий в области градостроительной деятельности между органами государственной власти Ленинградской области и органами местного самоуправления Ленинградской области», пунктом 2.13 Положения о Комитете градостроительной политики Ленинградской области, утвержденного постановлением Правительства Ленинградской области от 9 сентября 2019 года № 421, приказываю:

внести в Правила землепользования и застройки на часть территории муниципального образования Потанинское сельское поселение Волховского муниципального района Ленинградской области, утвержденные решением совета депутатов муниципального образования Потанинское сельское поселение Волховского муниципального района Ленинградской области от 25 марта 2011 года № 09 (с изменениями), изменения согласно приложению к настоящему приказу.

Председатель комитета

И.Я.Кулаков

**Изменения в Правила землепользования и застройки
на часть территории муниципального образования
Потанинское сельское поселение
Волховского муниципального района Ленинградской области**

1. Главу 5.2 части I дополнить статьей 17 следующего содержания:

«Статья 17. Требования к архитектурно-градостроительному облику объектов капитального строительства.

Требования к архитектурно-градостроительному облику объектов капитального строительства и Правила согласования архитектурно-градостроительного облика объекта капитального строительства регулируются в соответствии с пунктом 2.1 части 6, частью 6.2 статьи 30, статьей 40.1 Градостроительного кодекса Российской Федерации и постановлением Правительства Российской Федерации от 29 мая 2023 года № 857 и настоящими Правилами.

Архитектурно-градостроительный облик – замысел архитектурного решения объекта капитального строительства, достигнутый композиционной взаимоувязкой форм, фактурной совместимостью отделочных материалов, цветового решения и характера размещения деталей и элементов объекта капитального строительства, включающего подчинение системе композиционных осей, членение фасадов с учетом принятых приемов архитектурно-художественной композиции, объемно-пространственного построения объекта капитального строительства.

1. В градостроительном регламенте в отношении земельных участков и объектов капитального строительства, расположенных в пределах соответствующей территориальной зоны, устанавливаются требования к архитектурно-градостроительному облику объектов капитального строительства.

2. Архитектурно-градостроительный облик объекта капитального строительства, расположенного в границах территорий, отображенных на карте «Карта градостроительного зонирования. Карта территорий, в границах которых предусматриваются требования к архитектурно-градостроительному облику объектов капитального строительства», подлежит согласованию с уполномоченным органом местного самоуправления при осуществлении строительства, реконструкции объекта капитального строительства.

3. Решение о согласовании архитектурно - градостроительного облика объекта капитального строительства принимается уполномоченным органом местного самоуправления с учетом рекомендаций консультативно - экспертного совета по рассмотрению архитектурно-градостроительного облика населенных пунктов, зданий, сооружений Ленинградской области, образованного постановлением Губернатора Ленинградской области от 31 мая 2021 года № 40-пг.

4. Согласование архитектурно-градостроительного облика объекта капитального строительства не требуется в отношении:

1) объектов капитального строительства, расположенных на земельных участках, действие градостроительного регламента на которые не распространяется;

2) объектов, для строительства или реконструкции которых не требуется получение разрешения на строительство;

3) объектов, расположенных на земельных участках, находящихся в пользовании учреждений, исполняющих наказание;

4) объектов обороны и безопасности, объектов Вооруженных Сил Российской Федерации, других войск, воинских формирований и органов, осуществляющих функции в области обороны страны и безопасности государства;

5) гидротехнических сооружений;

6) объектов и инженерных сооружений, предназначенных для производства и поставок товаров в сферах электро-, газо-, тепло-, водоснабжения и водоотведения;

7) подземных сооружений;

8) объектов капитального строительства, предназначенных для наблюдений за физическими и химическими процессами, происходящими в окружающей среде, определения ее гидрометеорологических, агрометеорологических и гелиогеофизических характеристик, уровня загрязнения атмосферного воздуха, почв и водных объектов;

9) объектов капитального строительства, предназначенных (используемых) для обработки, утилизации, обезвреживания и размещения отходов производства и потребления;

- 10) объектов капитального строительства, предназначенных для обезвреживания, размещения и утилизации медицинских отходов;
- 11) объектов капитального строительства, предназначенных для хранения, переработки и утилизации биологических отходов;
- 12) объектов капитального строительства, связанных с обращением с радиоактивными отходами;
- 13) объектов капитального строительства, связанных с обращением веществ, разрушающих озоновый слой;
- 14) объектов использования атомной энергии;
- 15) опасных производственных объектов, определяемых в соответствии с законодательством Российской Федерации.

5. В градостроительном регламенте территориальной зоны Ж – 2 «Зона застройки индивидуальными жилыми домами» статьи 46.2.2 настоящих Правил установлены требования к архитектурно-градостроительному облику объектов капитального строительства.».

2. В разделе «ЖИЛЫЕ ЗОНЫ» перечня территориальных зон, выделенных на карте градостроительного зонирования части территории муниципального образования Потанинское сельское поселение, статьи 46 строку:

«Ж – 2 Зона индивидуальной усадебной жилой застройки»

изложить в следующей редакции:

«Ж – 2 Зона застройки индивидуальными жилыми домами».

3. В статье 46.1 слова «в зоне индивидуальной жилой застройки» заменить словами: «в зоне застройки индивидуальными жилыми домами».

4. В статье 46.2.2:

4.1. Наименование статьи изложить в следующей редакции:

«46.2.2. Ж – 2. Зона застройки индивидуальными жилыми домами».

4.2. Дополнить текстом следующего содержания:

«Условно разрешенные виды использования земельных участков:

- Религиозное использование (код 3.7)

Предельные (минимальные и (или) максимальные) размеры земельных участков и предельные параметры разрешенного строительства, реконструкции объектов капитального строительства для вида разрешенного использования с кодом 3.7:

1. Предельные размеры земельных участков, в том числе их площадь:

минимальные – не подлежат установлению;

максимальные – 1700 кв. м;

2. минимальные отступы от границ земельных участков в целях определения мест допустимого размещения зданий, строений, сооружений, за пределами которых запрещено строительство зданий, строений, сооружений – 3 м;

3. предельная высота зданий, строений, сооружений – 15 м;

4. максимальный процент застройки в границах земельного участка, определяемый как отношение суммарной площади земельного участка, которая может быть застроена, ко всей площади земельного участка - 40%.

Требования к архитектурно-градостроительному облику объектов капитального строительства

1. К цветовым решениям объектов капитального строительства:

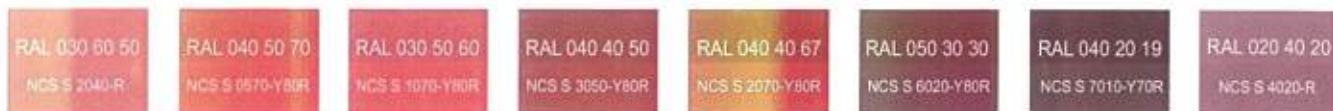
1.1. К отделке фасадов:

Красная цветовая палитра

Основные пастельные цвета фасадных покрытий (не менее 70% от плоскости фасада):

RAL 9010 NCS S 0300-N	RAL 040 90 05 NCS S 1005-R10B	RAL 060 80 20 NCS S 1510-Y60R	RAL 3012 NCS S 3020-Y50R	RAL 050 60 20 NCS S 3020-Y60R	RAL 040 50 40 NCS S 3030-Y60R	RAL 040 40 30 NCS S 4030-Y80R	RAL 030 50 50 NCS S 2050-Y90R
RAL 030 50 20 NCS S 3020-R	RAL 030 85 05 NCS S 1505-Y80R	RAL 050 80 10 NCS S 2005-Y30R	RAL 030 70 10 NCS S 2010-R10B	RAL 020 60 10 NCS S 3010-R10B	RAL 010 40 15 NCS S 5010-R10B	RAL 020 50 30 NCS S 3030-Y90R	RAL 3009 NCS S 6030-Y70R

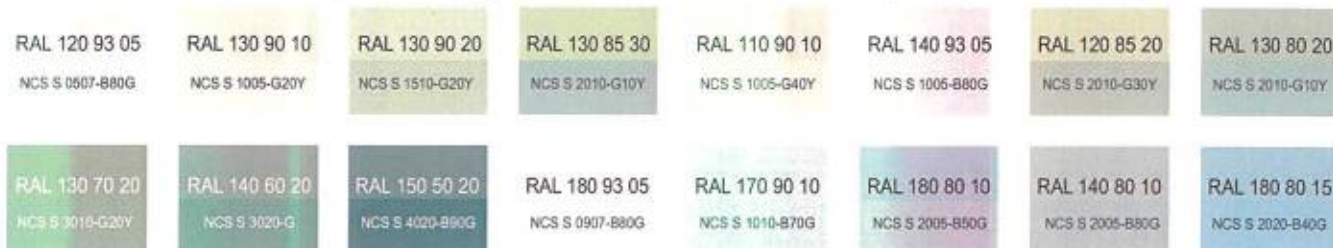
Дополнительные контрастные цвета декоративных и акцентных элементов фасадных покрытий (не более 30%):



Основные пастельные цвета также применимы для декоративных и акцентных элементов фасадных покрытий.

Зеленая цветовая палитра

Основные пастельные цвета фасадных покрытий (не менее 70% от плоскости фасада):



Дополнительные контрастные цвета декоративных и акцентных элементов фасадных покрытий (не более 30%):



Основные пастельные цвета также применимы для декоративных и акцентных элементов фасадных покрытий.

Синяя цветовая палитра

Основные пастельные цвета фасадных покрытий (не менее 70% от плоскости фасада):



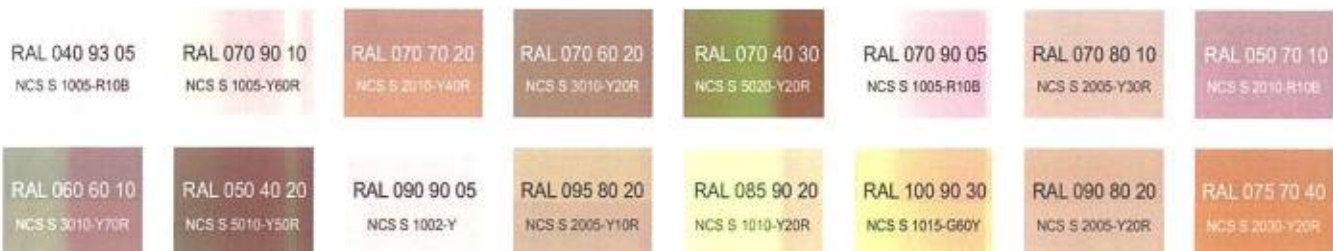
Дополнительные контрастные цвета декоративных и акцентных элементов фасадных покрытий (не более 30%):



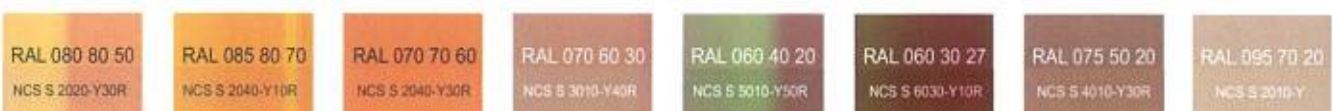
Основные пастельные цвета также применимы для декоративных и акцентных элементов фасадных покрытий.

Желтая цветовая палитра

Основные пастельные цвета фасадных покрытий (не менее 70% от плоскости фасада):



Дополнительные контрастные цвета декоративных и акцентных элементов фасадных покрытий (не более 30%):



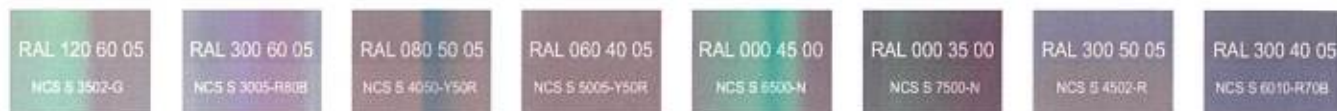
Основные пастельные цвета также применимы для декоративных и акцентных элементов фасадных покрытий.

Серая цветовая палитра

Основные пастельные цвета фасадных покрытий (не менее 70% от плоскости фасада):

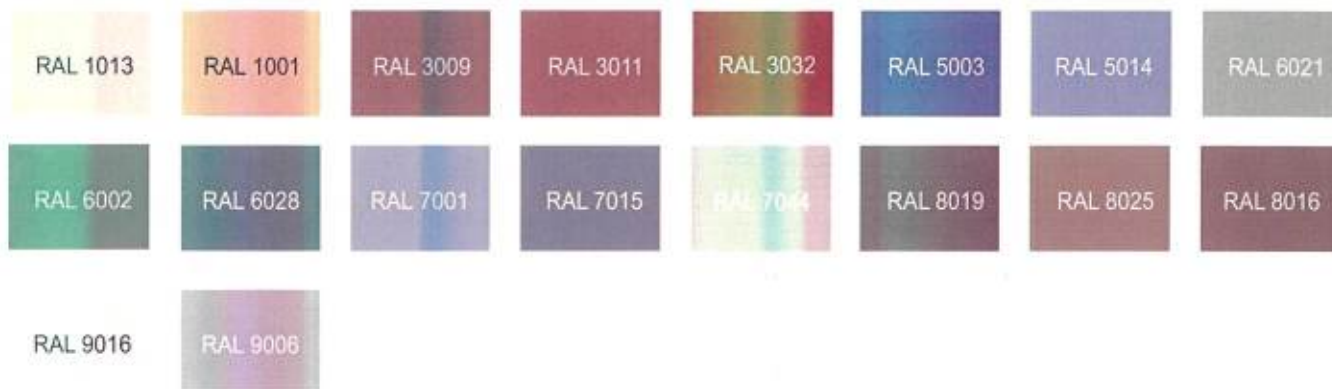


Дополнительные контрастные цвета декоративных и акцентных элементов фасадных покрытий (не более 30%):



Основные пастельные цвета также применимы для декоративных и акцентных элементов фасадных покрытий.

1.2. К металлическим элементам фасадов (кровли, водостоков, ограждений, дверей):



2. К отделочным и (или) строительным материалам объектов капитального строительства:

- цоколь – должен выполняться из антивандальных негорючих материалов.

Не допускается:

- окраска поверхностей, облицованных натуральным (природным) камнем;
- использование в качестве отделочных материалов фасадов объектов капитального строительства:
 - сайдинга (винилового) и(или) профилированного металлического листа;
 - асбестоцементных листов, самоклеящейся пленки, баннерной ткани, сотового поликарбоната;
 - пластика, профилированных металлических листов, асбестоцементных листов (плоские и волнистые), МГЛ-листов для устройства глухой части лоджии или балкона;
 - цветного остекления, не соответствующего цветовому решению объекта капитального строительства, искажающего восприятие архитектурно-градостроительного облика объектов капитального строительства и окружающего их пространства, включая объекты и элементы благоустройства.

3. К размещению технического и инженерного оборудования на фасадах и кровлях объектов капитального строительства.

Техническое и инженерное оборудование фасадов объектов капитального строительства включает в себя системы газоснабжения, освещения, связи, телекоммуникации, видеонаблюдения, кондиционирования и вентиляции воздуха.

Техническое и инженерное оборудование должно располагаться с учетом системы композиционных осей фасадов объекта и иметь комплексный характер.

Габариты, форма, цветовое решение технического и инженерного оборудования и декоративных коробов, в которых оно размещается, не должны ухудшать визуальные характеристики объекта.

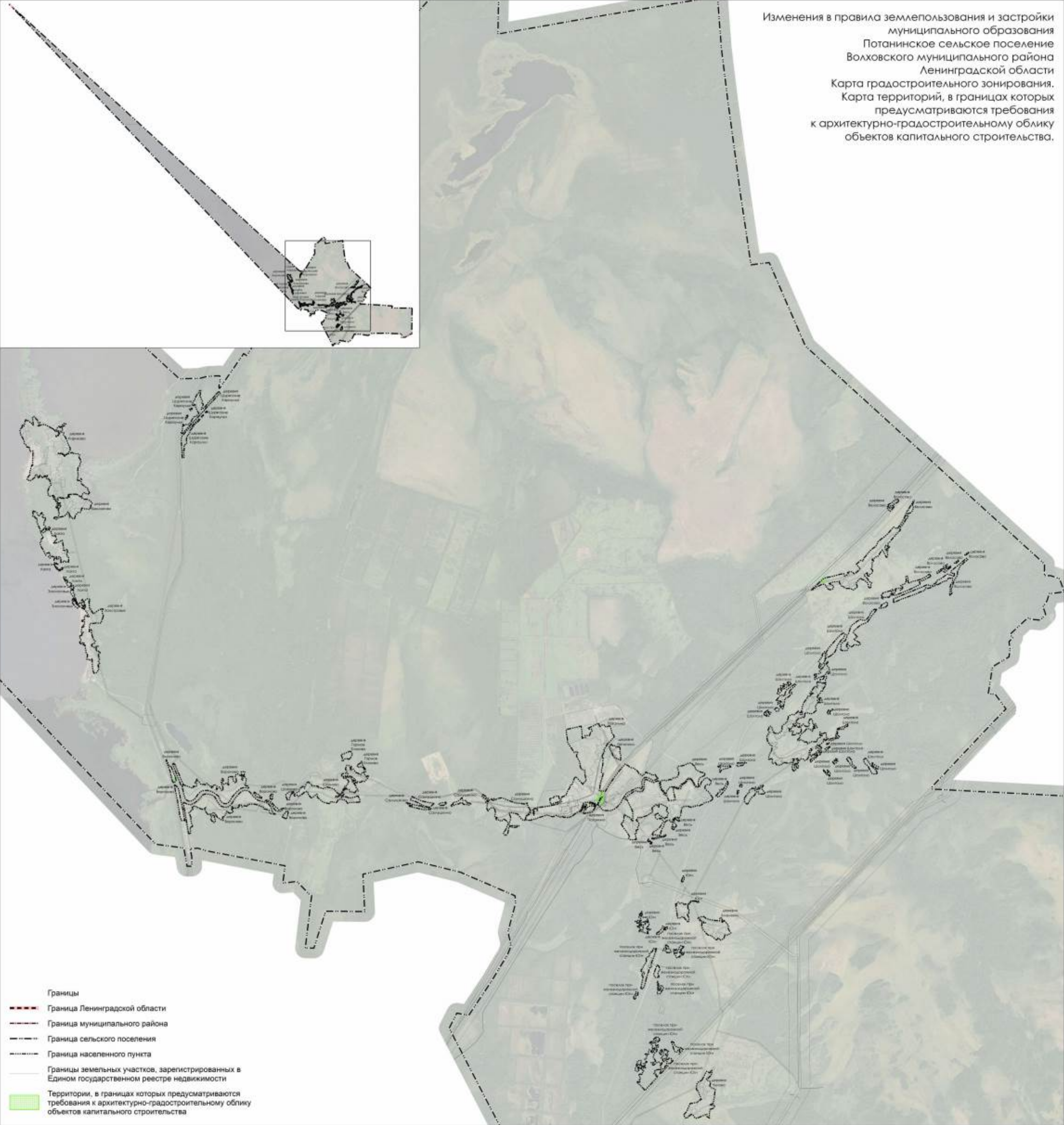
Не допускается:

- размещение технического и инженерного оборудования на архитектурных элементах и деталях декора, порталах, козырьках, пилонах, консолях, фасадах с отделкой в виде настенной росписи, мозаичного панно, сграффито и иных видов монументального искусства;
- наружная открытая прокладка по фасаду подводящих сетей и иных коммуникаций, прокладка сетей с нарушением пластики фасада;
- размещение технического и инженерного оборудования, выступающего от плоскости фасада более чем на 20 см, на высоте менее 2,5 м от уровня земли или крыльца.

При строительстве объемно-пластическое решение фасада объекта капитального строительства должно предусматривать скрытое размещение наружных блоков систем кондиционирования, вентиляции и их комплексов, скрытую систему водоотведения, либо предусматривать их внутреннее размещение.

При реконструкции объекта капитального строительства:

Изменения в правила землепользования и застройки
 муниципального образования
 Потанинское сельское поселение
 Волховского муниципального района
 Ленинградской области
 Карта градостроительного зонирования.
 Карта территорий, в границах которых
 предусматриваются требования
 к архитектурно-градостроительному облику
 объектов капитального строительства.



- Границы
- Граница Ленинградской области
- Граница муниципального района
- Граница сельского поселения
- Граница населенного пункта
- Границы земельных участков, зарегистрированных в Едином государственном реестре недвижимости
- Территории, в границах которых предусматриваются требования к архитектурно-градостроительному облику объектов капитального строительства