



КОМИТЕТ ГРАДОСТРОИТЕЛЬНОЙ ПОЛИТИКИ
ЛЕНИНГРАДСКОЙ ОБЛАСТИ

ПРИКАЗ

от 20 февраля 2024 года № 18

**О внесении изменений в Правила землепользования и застройки
муниципального образования Иссадское сельское поселение
Волховского муниципального района Ленинградской области**

В соответствии с Градостроительным кодексом Российской Федерации, пунктом 1 части 2 статьи 1 областного закона от 7 июля 2014 года № 45-оз «О перераспределении полномочий в области градостроительной деятельности между органами государственной власти Ленинградской области и органами местного самоуправления Ленинградской области», пунктом 2.13 Положения о Комитете градостроительной политики Ленинградской области, утвержденного постановлением Правительства Ленинградской области от 9 сентября 2019 года № 421, приказываю:

внести в Правила землепользования и муниципального образования Иссадское сельское поселение Волховского муниципального района Ленинградской области в редакции приказа комитета по архитектуре и градостроительству Ленинградской области от 30 мая 2016 № 32 (с изменениями), изменения согласно приложению к настоящему приказу.

Председатель комитета

И.Я.Кулаков

**Изменения в Правила землепользования и застройки
муниципального образования Иссадское сельское поселение
Волховского муниципального района Ленинградской области**

1. Раздел «Жилые зоны» таблицы статьи 27.1 «Перечень территориальных зон» части III дополнить строкой следующего содержания:
«

Ж-2.1	Зона застройки индивидуальными жилыми домами
-------	--

».

2. Раздел «Жилые зоны» статьи 27.2 части III дополнить текстом следующего содержания:

«Ж-2.1 ЗОНА ЗАСТРОЙКИ ИНДИВИДУАЛЬНЫМИ ЖИЛЫМИ ДОМАМИ

1. Кодовое обозначение – Ж-2.1
2. Виды разрешенного использования земельных участков:

№ п/п	Наименование вида разрешенного использования земельных участков	Код
Основные виды разрешенного использования		
1	Для индивидуального жилищного строительства	2.1
2	Предоставление коммунальных услуг	3.1.1
3	Дошкольное, начальное и среднее общее образование	3.5.1
4	Обеспечение внутреннего правопорядка <*>	8.3
5	Улично-дорожная сеть	12.0.1
6	Благоустройство территории	12.0.2
Условно разрешенные виды использования		
7	Малоэтажная многоквартирная жилая застройка	2.1.1
8	Блокированная жилая застройка	2.3
9	Бытовое обслуживание <*>	3.3
10	Амбулаторно- поликлиническое обслуживание <*>	3.4.1
11	Магазины <*>	4.4
Вспомогательные виды разрешенного использования		
12	Не установлены	

3. Предельные размеры земельных участков, предельные параметры разрешенного строительства, реконструкции объектов капитального строительства:

№ п/п	Вид разрешенного использования земельного участка (код)	Предельные значения	
		Минимальные	Максимальные
1	Предельные (минимальные и (или) максимальные) размеры земельных участков, в том числе их площадь, кв. м		
1.1	2.1	600	2500
1.2	2.1.1	1200	5000
1.3	2.3<*>	100	2000
1.4	3.3, 4.4	600	1500
1.5	3.1.1, 3.4.1, 3.5.1, 8.3, 12.0.1, 12.0.2	Не подлежат установлению	
2	Минимальные отступы от границ земельных участков в целях определения мест допустимого размещения зданий, строений, сооружений, за пределами которых запрещено строительство зданий, строений, сооружений, м		
2.1	2.1, 2.3<*>, 3.3, 3.4.1, 4.4	3	
2.2	2.1.1	5	
2.3	3.1.1, 3.5.1, 8.3, 12.0.1, 12.0.2	Не подлежат установлению	
3	Предельная высота зданий, строений, сооружений, м		
3.1	2.1, 2.1.1, 2.3, 3.3, 3.4.1, 4.4	12	
3.2	3.1.1, 3.5.1, 8.3, 12.0.1, 12.0.2	Не подлежат установлению	
4	Максимальный процент застройки в границах земельного участка, определяемый как отношение суммарной площади земельного участка, которая может быть застроена, ко всей площади земельного участка, %		
4.1	2.1	20	
4.2	2.1.1, 2.3, 3.3, 4.4	40	
4.3	12.0.2	0	
4.4	3.1.1, 3.4.1, 3.5.1, 8.3, 12.0.1	Не подлежат установлению	
5	Максимальное количество жилых домов блокированной застройки		2
6	Максимальная этажность зданий, строений, сооружений		
6.1	2.1, 2.1.1, 2.3	3	
6.2	3.3, 3.4.1, 4.4	2	
6.3	3.1.1, 8.3	Не подлежат установлению	
7	Требования к ограждению земельного участка		
7.1	Максимальная высота ограждений, м		
7.1.1	2.1	1,8	
7.2	Прозрачность ограждений, %		
7.2.1	2.1	Не менее 50	
<p><*> Для вида разрешенного использования «Блокированная жилая застройка» (код 2.3) каждый жилой дом должен размещаться на отдельном земельном участке.</p> <p><*> Для вида разрешенного использования «Блокированная жилая застройка» (код 2.3) при наличии одной или нескольких общих капитальных стен без проемов с соседним жилым домом (жилыми домами) минимальный отступ указанных стен от границ земельного участка – 0 м.</p>			

4. Ограничения использования земельных участков и объектов капитального строительства, устанавливаемые в соответствии с законодательством Российской Федерации.

Оборот земельных участков осуществляется в соответствии с гражданским законодательством и Земельным кодексом Российской Федерации. Содержание ограничений оборота земельных участков устанавливается Земельным кодексом Российской Федерации, федеральными законами.

Ограничения использования земельных участков и объектов капитального строительства в границах зон с особыми условиями использования территории, установленные федеральными законами или иными нормативными правовыми актами, указаны в статье 28.2 настоящих Правил.».

3. Таблицу статьи 28.1 «Перечень зон с особыми условиями использования территорий» дополнить строками следующего содержания:

«

Н-3.1	Охранная зона объектов электроэнергетики
Н-3.2	Охранная зона трубопроводов (газопроводов)

».

4. Статью 28.2 части III дополнить текстом следующего содержания:

«Н-3.1 ОГРАНИЧЕНИЯ ИСПОЛЬЗОВАНИЯ ЗЕМЕЛЬНЫХ УЧАСТКОВ И ОБЪЕКТОВ КАПИТАЛЬНОГО СТРОИТЕЛЬСТВА В ОХРАННОЙ ЗОНЕ ОБЪЕКТОВ ЭЛЕКТРОЭНЕРГЕТИКИ

1. Охранные зоны объектов электросетевого хозяйства устанавливаются в целях обеспечения безопасного и безаварийного функционирования, безопасной эксплуатации объектов электроэнергетики.

2. Использование земельных участков и объектов капитального строительства в границах охранных зон объектов электроэнергетики осуществляется в соответствии с Правилами установления охранных зон объектов электросетевого хозяйства и особых условий использования земельных участков, расположенных в границах таких зон, утвержденными постановлением Правительства Российской Федерации от 24.02.2009 № 160 «О порядке установления охранных зон объектов электросетевого хозяйства и особых условий использования земельных участков, расположенных в границах таких зон.

Н-3.2 ОГРАНИЧЕНИЯ ИСПОЛЬЗОВАНИЯ ЗЕМЕЛЬНЫХ УЧАСТКОВ И ОБЪЕКТОВ КАПИТАЛЬНОГО СТРОИТЕЛЬСТВА В ОХРАННОЙ ЗОНЕ ТРУБОПРОВОДОВ (ГАЗОПРОВОДОВ)

1. Охранная зона устанавливается вдоль трасс газопроводов и вокруг других объектов газораспределительной сети в целях обеспечения нормальных условий ее эксплуатации и исключения возможности ее повреждения.

2. Ограничения использования земельных участков и объектов капитального строительства в границах охранных зон газораспределительной сети устанавливаются в соответствии с Правилами охраны газораспределительных сетей, утвержденных постановлением Правительства Российской Федерации от 20.11.2000 № 878 «Об утверждении Правил охраны газораспределительных сетей».

3. Порядок охраны магистральных газопроводов регулируется Правилами охраны магистральных газопроводов, утвержденным постановлением Правительства Российской Федерации от 08.09.2017 № 1083 «Об утверждении Правил охраны магистральных газопроводов и о внесении изменений в Положение о представлении в федеральный орган исполнительной власти (его территориальные органы), уполномоченный Правительством

Российской Федерации на осуществление государственного кадастрового учета, государственной регистрации прав, ведение Единого государственного реестра недвижимости и предоставление сведений, содержащихся в Едином государственном реестре недвижимости, федеральными органами исполнительной власти, органами государственной власти субъектов Российской Федерации и органами местного самоуправления дополнительных сведений, воспроизводимых на публичных кадастровых картах.».

5. На карте градостроительного зонирования изменить границы территориальной зоны Ж-1 «Зона застройки малоэтажными многоквартирными жилыми домами».

6. На карте градостроительного зонирования установить границы территориальной зоны Ж-2.1 «Зона застройки индивидуальными жилыми домами».

7. На карте градостроительного зонирования отобразить границы зон с особыми условиями использования территории:

- Н-3.1 - Охранная зона объектов электроэнергетики;
- Н-3.2 - Охранная зона трубопроводов (газопроводов).

8. Дополнить Правила землепользования и застройки муниципального образования Иссадское сельское поселение Волховского муниципального района Ленинградской области приложением «Сведения о границах территориальных зон», содержащим описание границ территориальной зоны Ж-2.1 «Зона застройки индивидуальными жилыми домами».

**Изменения в правила землепользования и застройки
муниципального образования Иссадское сельское поселение
Волховского муниципального района Ленинградской области**

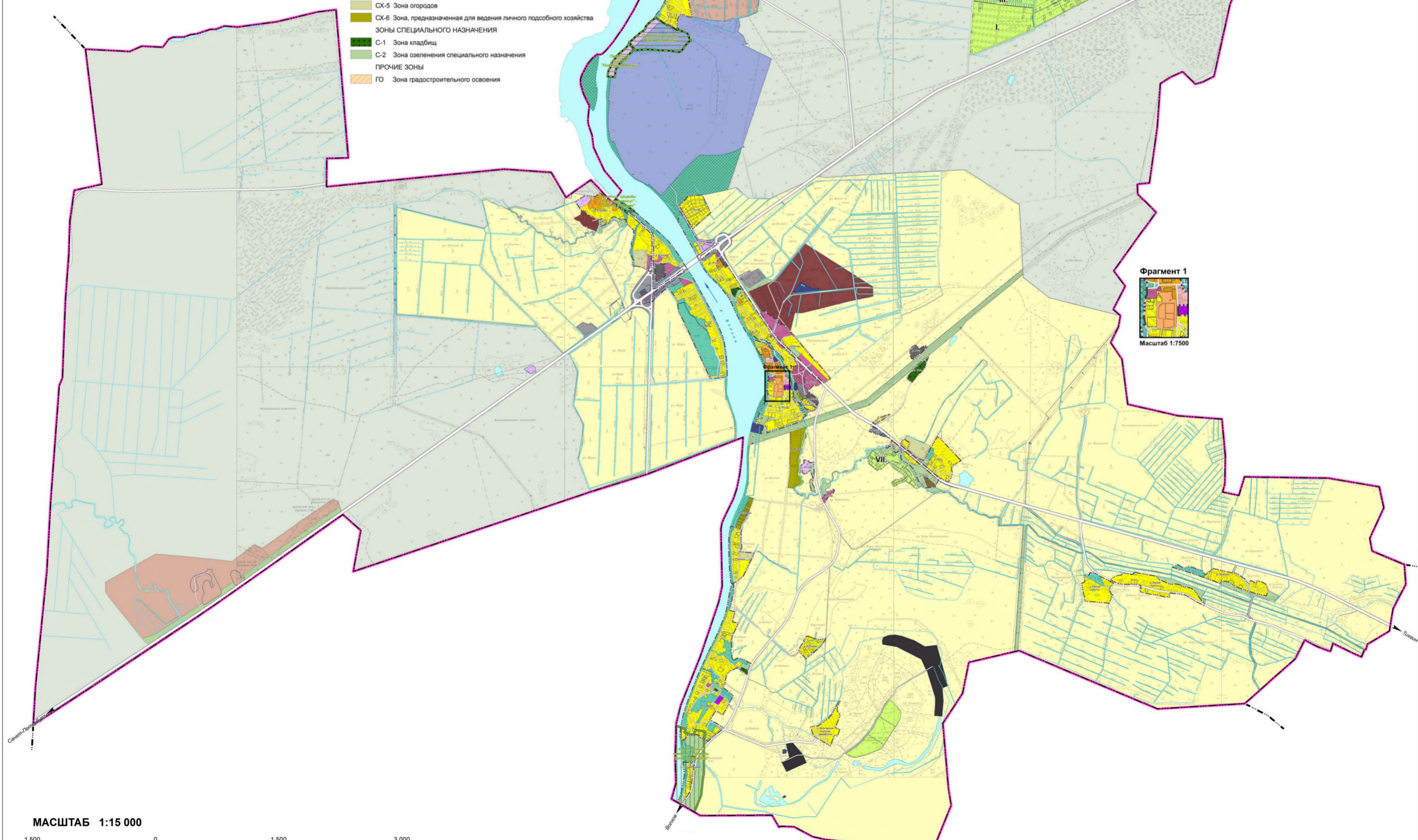
Карта градостроительного зонирования

- ГРАНИЦЫ**
- граница муниципального образования Иссадское сельское поселение
 - граница соседних сельских поселений
 - граница населенных пунктов
 - граница земельных участков, поставленных на государственный кадастровый учет
- ТЕРРИТОРИИ, ДЛЯ КОТОРЫХ
ГРАДОСТРОИТЕЛЬНЫЕ РЕГЛАМЕНТЫ НЕ УСТАНОВЛИВАЮТСЯ**
- Земли водного фонда
 - Земли лесного фонда
 - Сельскохозяйственные угодья
 - Земли обороны и безопасности
- ОСОБО ОХРАНЯЕМЫЕ ПРИРОДНЫЕ ТЕРРИТОРИИ
РЕГИОНАЛЬНОГО ЗНАЧЕНИЯ**
- существующие
 - планируемые
- ТЕРРИТОРИИ, ДЛЯ КОТОРЫХ КАТЕГОРИЯ ЗЕМЕЛЬ НЕ ОПРЕДЕЛЕНА**

- ТЕРРИТОРИАЛЬНЫЕ ЗОНЫ**
- ЖИЛЫЕ ЗОНЫ**
- Ж-1 Зона застройки малоэтажными многоквартирными жилыми домами
 - Ж-2 Зона застройки индивидуальными жилыми домами
 - Ж-2.1 Зона застройки индивидуальными жилыми домами
- ОБЩЕСТВЕННО-ДЕЛОВЫЕ ЗОНЫ**
- О-1 Зона делового, общественного и коммерческого назначения
 - О-2 Зона дошкольных образовательных и общеобразовательных организаций
 - О-3 Зона спортивных комплексов и сооружений
- ЗОНЫ РЕКРЕАЦИОННОГО НАЗНАЧЕНИЯ**
- Р-1 Зона озеленения общего пользования
 - Р-2 Зона объектов отдыха и туризма
- ПРОИЗВОДСТВЕННЫЕ ЗОНЫ**
- П-3 Зона производственно-коммунальных объектов III класса опасности
 - П-4 Зона производственно-коммунальных объектов IV и V классов опасности
- ЗОНЫ ИНЖЕНЕРНОЙ И ТРАНСПОРТНОЙ ИНФРАСТРУКТУРЫ**
- Т-1 Зона инженерной инфраструктуры
 - Т-2 Зона транспортной инфраструктуры
- ЗОНЫ СЕЛЬСКОХОЗЯЙСТВЕННОГО ИСПОЛЬЗОВАНИЯ**
- СХ-1 Зона, предназначенная для ведения садового и дачного хозяйства
 - СХ-2 Зона для ведения крестьянского фермерского хозяйства
 - СХ-3 Зона объектов сельскохозяйственного использования III класса опасности
 - СХ-4 Зона объектов сельскохозяйственного использования IV класса опасности
 - СХ-5 Зона огородов
 - СХ-6 Зона, предназначенная для ведения личного подсобного хозяйства
- ЗОНЫ СПЕЦИАЛЬНОГО НАЗНАЧЕНИЯ**
- С-1 Зона кладбищ
 - С-2 Зона озеленения специального назначения
- ПРОЧИЕ ЗОНЫ**
- ГО Зона градостроительного освоения

**ЭКСПЛИКАЦИЯ САДОВОДЧЕСКИХ И ДАЧНЫХ
НЕКОММЕРЧЕСКИХ ОБЪЕДИНЕНИЙ ГРАЖДАН**

- I. СНТ "Брусничка"
- II. СНТ "Бумажник"
- III. СНТ "ЛАЗК"
- IV. ДНП "Ветеранов флота"
- V. ДНП "Рыбацкое"
- VI. ДНП "Рыбацкая деревня"
- VII. СНТ "Весь"



Фрагмент 1



Масштаб 1:7500

МАСШТАБ 1:15 000



Изменения в правила землепользования и застройки
муниципального образования Иссадское сельское поселение
Волховского муниципального района Ленинградской области

Карта градостроительного зонирования

ТЕРРИТОРИАЛЬНЫЕ ЗОНЫ

ЖИЛИЩНЫЕ ЗОНЫ

- Ж-1. Зона застройки индивидуальными жилыми домами
- Ж-2. Зона застройки многоквартирными жилыми домами
- Ж-2.1. Зона застройки многоквартирными жилыми домами

ОБЩЕСТВЕННО-ДЕЛОВЫЕ ЗОНЫ

- О-1. Зона делового, общественного и административного назначения
- О-2. Зона делового, общественного и административного назначения
- О-3. Зона делового назначения и обслуживания
- О-4. Зона делового назначения и обслуживания

ЗОНА РЕКРЕАЦИОННОГО НАЗНАЧЕНИЯ

- Р-1. Зона рекреационного назначения
- Р-2. Зона рекреационного назначения

ПРОМЫШЛЕННЫЕ ЗОНЫ

- П-1. Зона промышленно-инженерных объектов III класса опасности
- П-2. Зона промышленно-инженерных объектов IV и V класса опасности
- П-3. Зона промышленно-инженерных объектов IV и V класса опасности
- П-4. Зона промышленно-инженерных объектов IV и V класса опасности
- П-5. Зона складского назначения
- П-6. Зона складского назначения

ЗОНА СЕЛЬСКОХОЗЯЙСТВЕННОГО ИСПОЛЬЗОВАНИЯ

- С-1. Зона для ведения личного подсобного хозяйства
- С-2. Зона для ведения личного подсобного хозяйства
- С-3. Зона для ведения личного подсобного хозяйства
- С-4. Зона для ведения личного подсобного хозяйства
- С-5. Зона для ведения личного подсобного хозяйства
- С-6. Зона для ведения личного подсобного хозяйства
- С-7. Зона для ведения личного подсобного хозяйства
- С-8. Зона для ведения личного подсобного хозяйства
- С-9. Зона для ведения личного подсобного хозяйства
- С-10. Зона для ведения личного подсобного хозяйства
- С-11. Зона для ведения личного подсобного хозяйства
- С-12. Зона для ведения личного подсобного хозяйства
- С-13. Зона для ведения личного подсобного хозяйства
- С-14. Зона для ведения личного подсобного хозяйства
- С-15. Зона для ведения личного подсобного хозяйства
- С-16. Зона для ведения личного подсобного хозяйства
- С-17. Зона для ведения личного подсобного хозяйства
- С-18. Зона для ведения личного подсобного хозяйства
- С-19. Зона для ведения личного подсобного хозяйства
- С-20. Зона для ведения личного подсобного хозяйства

ПРОЧИЕ ЗОНЫ

- ГД. Зона градостроительного оздоровления

ГРАНИЦЫ

- Границы территориального образования
- Границы сельского поселения
- Границы населенных пунктов
- Границы земельных участков, расположенных на территории населенного пункта

ТЕРРИТОРИИ, ДЛЯ КОТОРЫХ ГРАДОСТРОИТЕЛЬНЫЕ ДЕЯТЕЛЬНОСТИ НЕ ЗАМЕШАЮТСЯ

- Земли лесного фонда
- Сельскохозяйственные угодья
- Земли обороны и безопасности

ТЕРРИТОРИИ, ДЛЯ КОТОРЫХ КАТЕГОРИИ ЗЕМЕЛЬ НЕ ОБРАЗОВАНЫ

ОСНОВНЫЕ ОГРАНИЧЕНИЯ ПРИРОДНЫЕ ТЕРРИТОРИИ РЕГИОНАЛЬНОГО ЗНАЧЕНИЯ

- Объекты культурного наследия
- Объекты культурного наследия
- Объекты культурного наследия

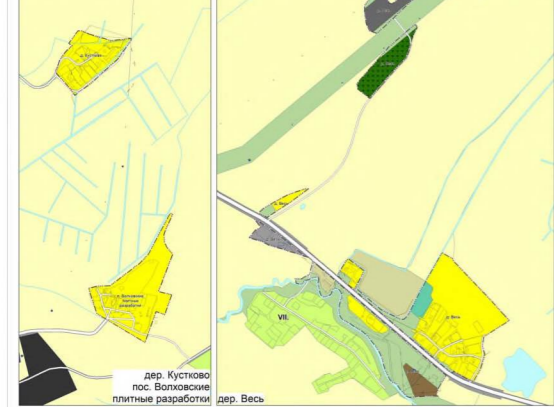
ИСТОРИЧЕСКОЕ САДОВОДЧЕСКОЕ РАЙОНА НЕКОММУНАЛЬНОГО ОБРАЗОВАНИЯ

- СИТ "Береженье"
- СИТ "Береженье"
- СИТ "Береженье"
- СИТ "Береженье"
- СИТ "Береженье"
- СИТ "Береженье"
- СИТ "Береженье"
- СИТ "Береженье"

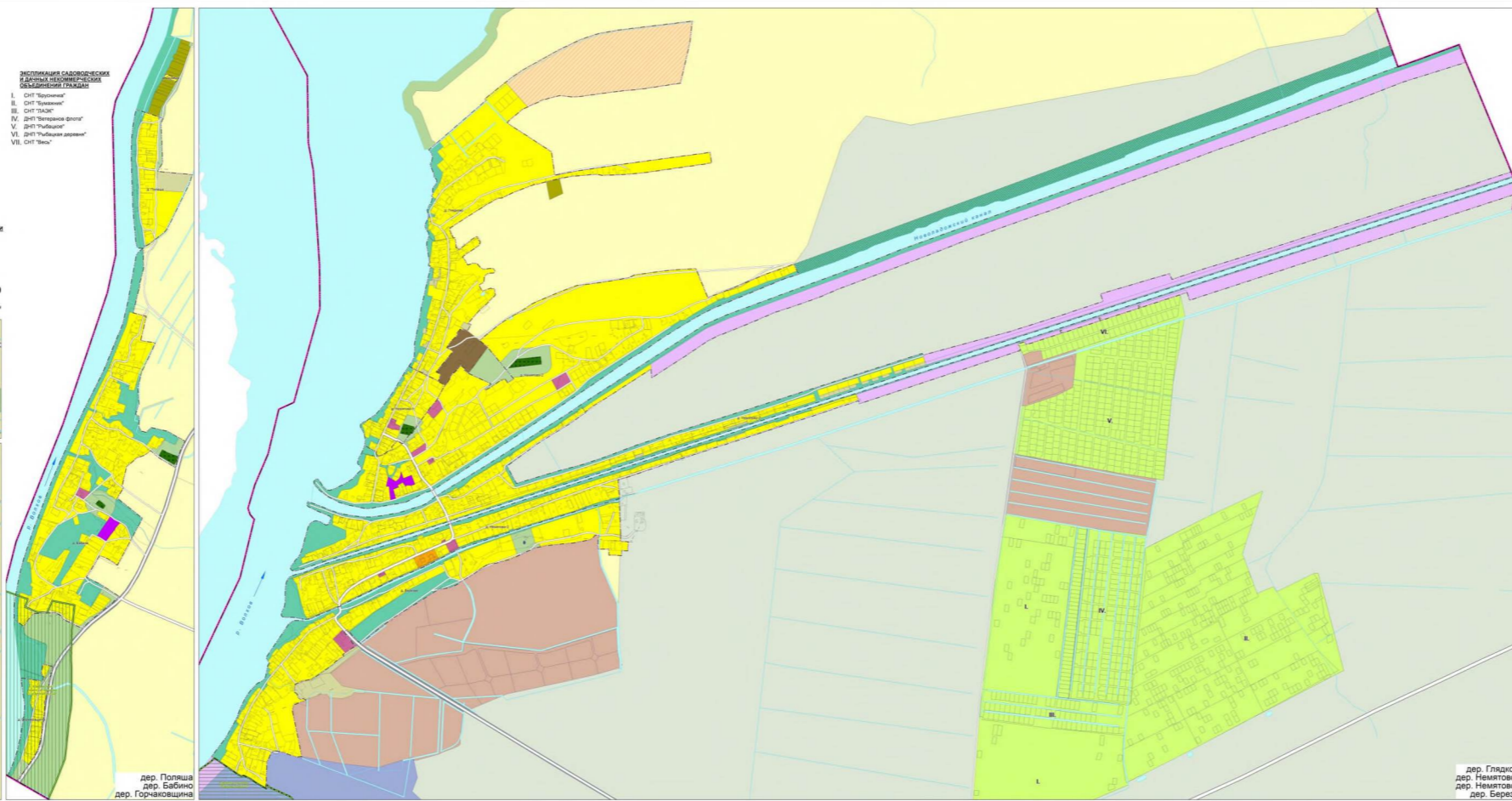
МАШТАБ 1:5 000



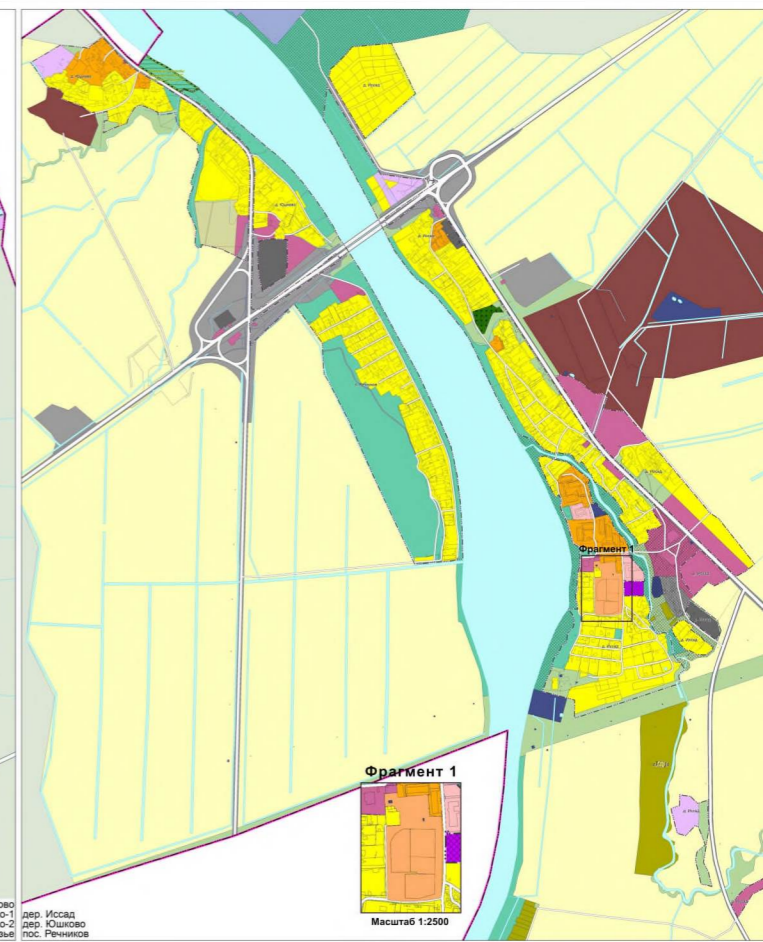
дер. Белые Кресты, дер. Златаны



дер. Кустово, пос. Волховские плитные разработки, дер. Вель



дер. Поляша, дер. Бабино, дер. Горкавошица



дер. Иссад, дер. Нямгово-1, дер. Юшково, пос. Речников

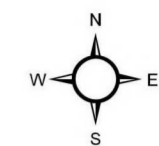
Фрагмент 1



Масштаб 1:2500

Изменения в правила землепользования и застройки муниципального образования Иссадское сельское поселение Волховского муниципального района Ленинградской области

Карта зон с особыми условиями использования территорий



- ГРАНИЦЫ**
- граница муниципального образования Иссадское сельское поселение
 - граница соседних сельских поселений
 - граница населенных пунктов
 - граница земельных участков, поставленных на государственный кадастровый учет
- Зоны с особыми условиями использования территорий**
- H-1 Санитарно-защитная зона предприятий, сооружений и иных объектов
 - H-2 Санитарный разрыв от объектов транспортной инфраструктуры
 - H-3 Охранные зоны объектов инженерной инфраструктуры
 - H-3.1 Охранная зона объектов электроэнергетики
 - H-3.2 Охранная зона трубопроводов (газопроводов)
 - H-4 Водоохранная зона
 - H-5 Прибрежная защитная полоса
 - H-6 Береговая полоса
 - H-7 Зона санитарной охраны источников питьевого водоснабжения 1 пояса
 - H-8 Зона санитарной охраны источников питьевого водоснабжения 2 пояса
 - H-9 Зона санитарной охраны источников питьевого водоснабжения 3 пояса
 - H-10 Зона затопления паводками водами 1% обеспеченности
 - H-11 Придорожная полоса
 - H-12 Защитная зона объекта культурного наследия*

18 ОБЪЕКТ КУЛЬТУРНОГО НАСЛЕДИЯ
(номер объекта на плане соответствует порядковому номеру в экспликации объектов культурного наследия)

№	Муниципальное образование, наименование населенного пункта, кадастровый номер в его составе	Муниципальное образование, наименование населенного пункта, кадастровый номер в его составе	Историческое наименование объекта культурного наследия	Акт органа государственной власти или государственного органа о постановке на государственную охрану	Исторический адрес объекта культурного наследия
1	Иссадское сельское поселение, д. Иссадское, кадастровый номер 48/01/008/2010/001/001/001	Иссадское сельское поселение, д. Иссадское, кадастровый номер 48/01/008/2010/001/001/001	Деревянный дом, построенный в 1870 году, архитектором П.П.Павловым	№ 18/03/2010 от 18.03.2010	д. Иссадское, на улице Победы д. № 18
2	Иссадское сельское поселение, д. Иссадское, кадастровый номер 48/01/008/2010/001/001/001	Иссадское сельское поселение, д. Иссадское, кадастровый номер 48/01/008/2010/001/001/001	Деревянный дом, построенный в 1870 году, архитектором П.П.Павловым	№ 18/03/2010 от 18.03.2010	д. Иссадское, на улице Победы д. № 18
3	Иссадское сельское поселение, д. Иссадское, кадастровый номер 48/01/008/2010/001/001/001	Иссадское сельское поселение, д. Иссадское, кадастровый номер 48/01/008/2010/001/001/001	Деревянный дом, построенный в 1870 году, архитектором П.П.Павловым	№ 18/03/2010 от 18.03.2010	д. Иссадское, на улице Победы д. № 18
4	Иссадское сельское поселение, д. Иссадское, кадастровый номер 48/01/008/2010/001/001/001	Иссадское сельское поселение, д. Иссадское, кадастровый номер 48/01/008/2010/001/001/001	Деревянный дом, построенный в 1870 году, архитектором П.П.Павловым	№ 18/03/2010 от 18.03.2010	д. Иссадское, на улице Победы д. № 18
5	Иссадское сельское поселение, д. Иссадское, кадастровый номер 48/01/008/2010/001/001/001	Иссадское сельское поселение, д. Иссадское, кадастровый номер 48/01/008/2010/001/001/001	Деревянный дом, построенный в 1870 году, архитектором П.П.Павловым	№ 18/03/2010 от 18.03.2010	д. Иссадское, на улице Победы д. № 18
6	Иссадское сельское поселение, д. Иссадское, кадастровый номер 48/01/008/2010/001/001/001	Иссадское сельское поселение, д. Иссадское, кадастровый номер 48/01/008/2010/001/001/001	Деревянный дом, построенный в 1870 году, архитектором П.П.Павловым	№ 18/03/2010 от 18.03.2010	д. Иссадское, на улице Победы д. № 18
7	Иссадское сельское поселение, д. Иссадское, кадастровый номер 48/01/008/2010/001/001/001	Иссадское сельское поселение, д. Иссадское, кадастровый номер 48/01/008/2010/001/001/001	Деревянный дом, построенный в 1870 году, архитектором П.П.Павловым	№ 18/03/2010 от 18.03.2010	д. Иссадское, на улице Победы д. № 18
8	Иссадское сельское поселение, д. Иссадское, кадастровый номер 48/01/008/2010/001/001/001	Иссадское сельское поселение, д. Иссадское, кадастровый номер 48/01/008/2010/001/001/001	Деревянный дом, построенный в 1870 году, архитектором П.П.Павловым	№ 18/03/2010 от 18.03.2010	д. Иссадское, на улице Победы д. № 18
9	Иссадское сельское поселение, д. Иссадское, кадастровый номер 48/01/008/2010/001/001/001	Иссадское сельское поселение, д. Иссадское, кадастровый номер 48/01/008/2010/001/001/001	Деревянный дом, построенный в 1870 году, архитектором П.П.Павловым	№ 18/03/2010 от 18.03.2010	д. Иссадское, на улице Победы д. № 18
10	Иссадское сельское поселение, д. Иссадское, кадастровый номер 48/01/008/2010/001/001/001	Иссадское сельское поселение, д. Иссадское, кадастровый номер 48/01/008/2010/001/001/001	Деревянный дом, построенный в 1870 году, архитектором П.П.Павловым	№ 18/03/2010 от 18.03.2010	д. Иссадское, на улице Победы д. № 18
11	Иссадское сельское поселение, д. Иссадское, кадастровый номер 48/01/008/2010/001/001/001	Иссадское сельское поселение, д. Иссадское, кадастровый номер 48/01/008/2010/001/001/001	Деревянный дом, построенный в 1870 году, архитектором П.П.Павловым	№ 18/03/2010 от 18.03.2010	д. Иссадское, на улице Победы д. № 18
12	Иссадское сельское поселение, д. Иссадское, кадастровый номер 48/01/008/2010/001/001/001	Иссадское сельское поселение, д. Иссадское, кадастровый номер 48/01/008/2010/001/001/001	Деревянный дом, построенный в 1870 году, архитектором П.П.Павловым	№ 18/03/2010 от 18.03.2010	д. Иссадское, на улице Победы д. № 18
13	Иссадское сельское поселение, д. Иссадское, кадастровый номер 48/01/008/2010/001/001/001	Иссадское сельское поселение, д. Иссадское, кадастровый номер 48/01/008/2010/001/001/001	Деревянный дом, построенный в 1870 году, архитектором П.П.Павловым	№ 18/03/2010 от 18.03.2010	д. Иссадское, на улице Победы д. № 18
14	Иссадское сельское поселение, д. Иссадское, кадастровый номер 48/01/008/2010/001/001/001	Иссадское сельское поселение, д. Иссадское, кадастровый номер 48/01/008/2010/001/001/001	Деревянный дом, построенный в 1870 году, архитектором П.П.Павловым	№ 18/03/2010 от 18.03.2010	д. Иссадское, на улице Победы д. № 18
15	Иссадское сельское поселение, д. Иссадское, кадастровый номер 48/01/008/2010/001/001/001	Иссадское сельское поселение, д. Иссадское, кадастровый номер 48/01/008/2010/001/001/001	Деревянный дом, построенный в 1870 году, архитектором П.П.Павловым	№ 18/03/2010 от 18.03.2010	д. Иссадское, на улице Победы д. № 18
16	Иссадское сельское поселение, д. Иссадское, кадастровый номер 48/01/008/2010/001/001/001	Иссадское сельское поселение, д. Иссадское, кадастровый номер 48/01/008/2010/001/001/001	Деревянный дом, построенный в 1870 году, архитектором П.П.Павловым	№ 18/03/2010 от 18.03.2010	д. Иссадское, на улице Победы д. № 18
17	Иссадское сельское поселение, д. Иссадское, кадастровый номер 48/01/008/2010/001/001/001	Иссадское сельское поселение, д. Иссадское, кадастровый номер 48/01/008/2010/001/001/001	Деревянный дом, построенный в 1870 году, архитектором П.П.Павловым	№ 18/03/2010 от 18.03.2010	д. Иссадское, на улице Победы д. № 18
18	Иссадское сельское поселение, д. Иссадское, кадастровый номер 48/01/008/2010/001/001/001	Иссадское сельское поселение, д. Иссадское, кадастровый номер 48/01/008/2010/001/001/001	Деревянный дом, построенный в 1870 году, архитектором П.П.Павловым	№ 18/03/2010 от 18.03.2010	д. Иссадское, на улице Победы д. № 18

* защитная зона объекта культурного наследия отображена на карте в соответствии с изменениями от 5 апреля 2016 года в Федеральный закон от 25 июня 2002 года № 73-ФЗ «Об объектах культурного наследия (памятниках истории и культуры) народов Российской Федерации», вступающими в силу 3 октября 2016 года

муниципальное образование
Кисельгинское
сельское поселение

муниципальное образование
Новоладокское
городское поселение

муниципальное образование
Сисстройское
городское поселение

муниципальное образование
Староладокское
сельское поселение

муниципальное образование
Калчановское
сельское поселение

Фрагмент 1
Масштаб 1:7500

МАСШТАБ 1:15 000



**Изменения в правила землепользования и застройки
муниципального образования Иссадское сельское поселение
Волховского муниципального района Ленинградской области**

Карта зон с особыми условиями использования территорий

Границы

- Граница муниципального образования Иссадское сельское поселение
- Границы (линии) соседних поселений
- Граница населенных пунктов
- Граница земельных участков, поставленных на государственный кадастровый учет

Зоны с особыми условиями использования территорий

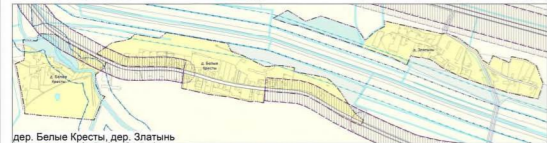
- И-1 Санитарно-защитная зона радиостанции, оборудованной иными объектами
- И-2 Санитарный разрыв от объектов транспортной инфраструктуры
- И-3 Охранная зона объектов инженерной инфраструктуры
- И-3.1 Охранная зона объектов электроэнергетики
- И-3.2 Охранная зона трубопроводов (газопроводов)
- И-4 Водоохранная зона
- И-5 Грabenная защитная полоса
- И-6 Береговая полоса
- И-7.1 Зона санитарной охраны источника питьевого водоснабжения 1 класса
- И-7.2 Зона санитарной охраны источника питьевого водоснабжения 2 класса
- И-7.3 Зона санитарной охраны источника питьевого водоснабжения 3 класса
- И-10 Зона экологического сохранения водной экосистемности
- И-11 Пещерная полость
- И-12 Защитная зона объекта культурного наследия*

Объекты культурного наследия

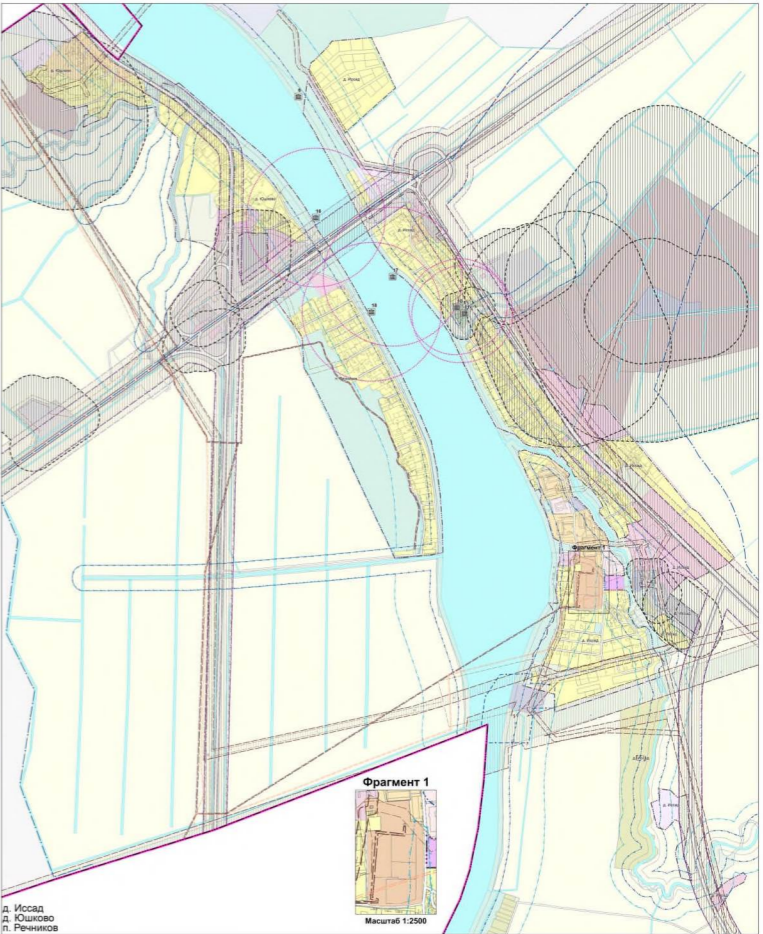
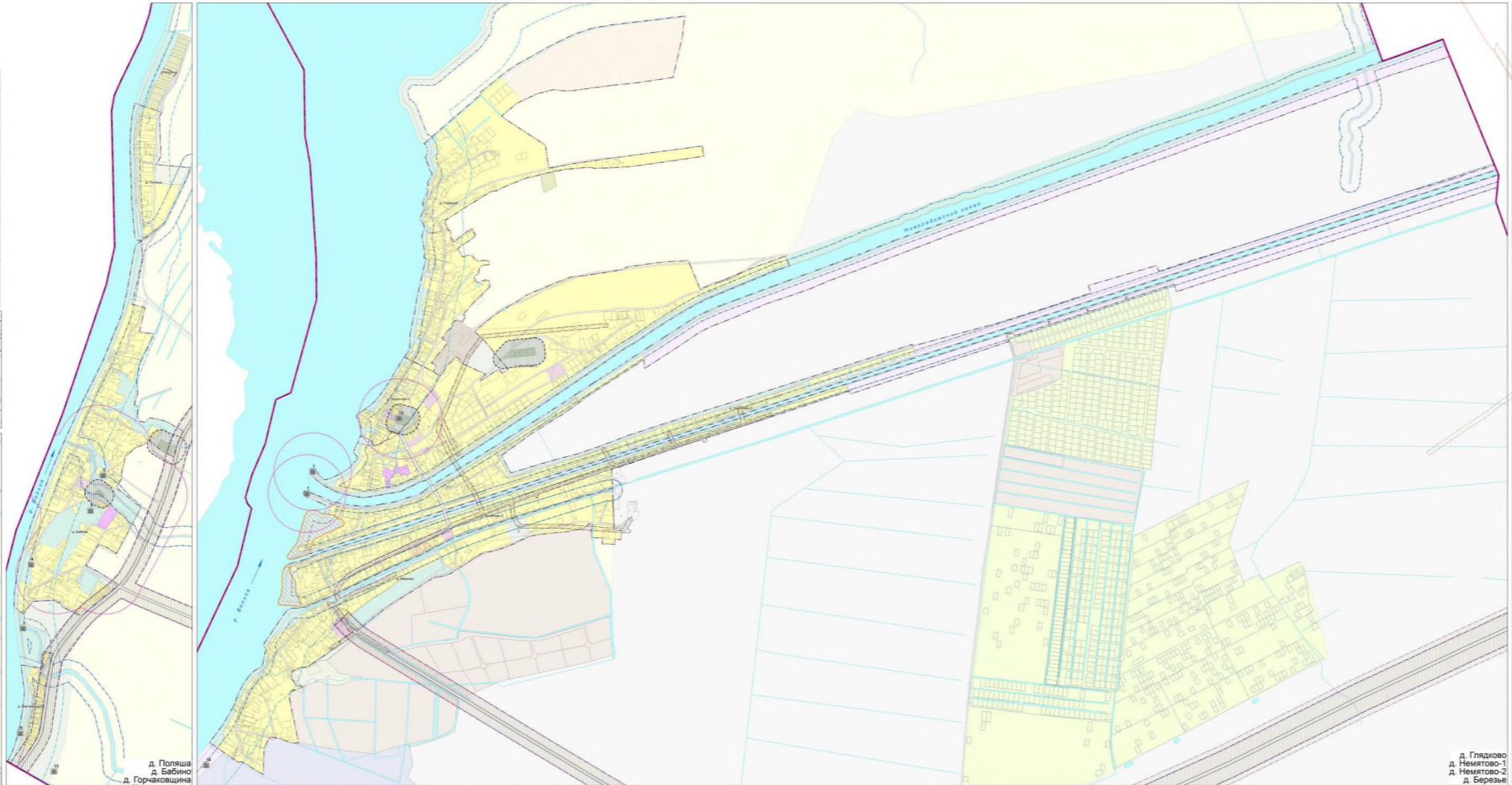
- Объекты культурного наследия, подлежащие охроне в соответствии с законодательством Российской Федерации в области культуры и искусства, объектами культурного наследия

* в соответствии с Федеральным законом от 25.06.2002 № 42-ФЗ "Об объектах культурного наследия (памятниках истории и культуры) народов Российской Федерации"

0 500 1000 м
Масштаб 1:5 000



дер. Белые Кресты, дер. Златинь



Приложение
к Правилам землепользования и застройки
муниципального образования
Иссадское сельское поселение
Волховского муниципального района
Ленинградской области

Сведения о границах территориальной зоны
Ж-2.1

ОПИСАНИЕ МЕСТОПОЛОЖЕНИЯ ГРАНИЦ

Зона застройки индивидуальными жилыми домами

(наименование объекта, местоположение границ которого описано (далее - объект))

Раздел 1

Сведения об объекте

№ п/п	Характеристики объекта	Описание характеристик
1	2	3
1.	Местоположение объекта	Ленинградская область, Волховский район, Иссадское сельское поселение
2.	Площадь объекта +/- величина погрешности определения площади (P +/- Дельта P)	24410 +/- 2734 м ²
3.	Иные характеристики объекта	-

Раздел 2

Сведения о местоположении границ объекта

1. Система координат -

2. Сведения о характерных точках границ объекта

Обозначение характерных точек границ	Координаты, м		Метод определения координат характерной точки	Средняя квадратическая погрешность положения характерной точки (Mt), м	Описание обозначения точки на местности (при наличии)
	X	Y			
1	2	3	4	5	6
-	-	-	-	-	-

3. Сведения о характерных точках части (частей) границы объекта

Обозначение характерных точек части границы	Координаты, м		Метод определения координат характерной точки	Средняя квадратическая погрешность положения характерной точки (Mt), м	Описание обозначения точки на местности (при наличии)
	X	Y			
1	2	3	4	5	6
-	-	-	-	-	-

Раздел 3

Сведения о местоположении измененных (уточненных) границ объекта

1. Система координат МСК 47 зона 2

2. Сведения о характерных точках границ объекта

Обозначение характерных точек границ	Существующие координаты, м		Измененные (уточненные) координаты, м		Метод определения координат характерной точки	Средняя квадратическая погрешность положения характерной точки (Mt), м	Описание обозначения точки на местности (при наличии)
	X	Y	X	Y			
1	2	3	4	5	6	7	8
1	-	-	450692.44	2328082.68	Картометрический метод	5.0	-
2	-	-	450692.28	2328086.44	Картометрический метод	5.0	-
3	-	-	450694.30	2328110.71	Картометрический метод	5.0	-
4	-	-	450685.21	2328112.40	Картометрический метод	5.0	-
5	-	-	450691.71	2328177.11	Картометрический метод	5.0	-
6	-	-	450645.24	2328181.52	Картометрический метод	5.0	-
7	-	-	450646.60	2328205.96	Картометрический метод	5.0	-
8	-	-	450581.75	2328210.50	Картометрический метод	5.0	-
9	-	-	450471.60	2328209.90	Картометрический метод	5.0	-
10	-	-	450466.06	2328183.22	Картометрический метод	5.0	-
11	-	-	450462.79	2328154.33	Картометрический метод	5.0	-
12	-	-	450462.27	2328123.11	Картометрический метод	5.0	-
13	-	-	450464.76	2328095.10	Картометрический метод	5.0	-
14	-	-	450508.16	2328092.94	Картометрический метод	5.0	-
15	-	-	450622.85	2328088.00	Картометрический метод	5.0	-
16	-	-	450625.22	2328118.24	Картометрический метод	5.0	-
17	-	-	450654.91	2328116.79	Картометрический метод	5.0	-
18	-	-	450654.29	2328109.83	Картометрический метод	5.0	-
19	-	-	450660.62	2328109.38	Картометрический метод	5.0	-
20	-	-	450660.20	2328105.99	Картометрический метод	5.0	-
21	-	-	450666.24	2328105.43	Картометрический метод	5.0	-
22	-	-	450665.62	2328099.67	Картометрический метод	5.0	-

2. Сведения о характерных точках границ объекта

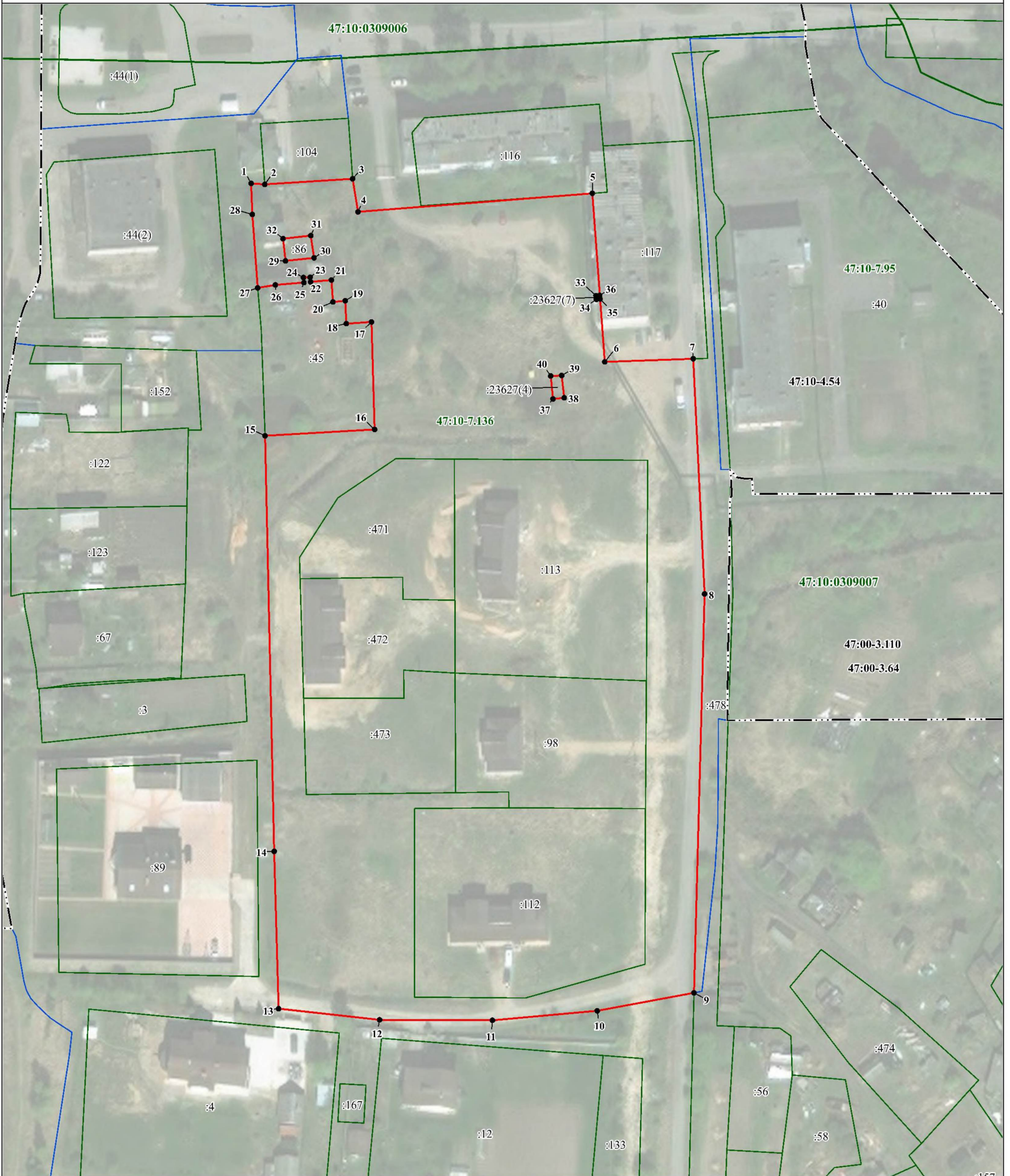
Обозначение характерных точек границ	Существующие координаты, м		Измененные (уточненные) координаты, м		Метод определения координат характерной точки	Средняя квадратическая погрешность положения характерной точки (Mt), м	Описание обозначения точки на местности (при наличии)
	X	Y	X	Y			
1	2	3	4	5	6	7	8
23	-	-	450666.88	2328099.53	Картометрический метод	5.0	-
24	-	-	450666.75	2328097.71	Картометрический метод	5.0	-
25	-	-	450665.42	2328097.85	Картометрический метод	5.0	-
26	-	-	450664.56	2328089.96	Картометрический метод	5.0	-
27	-	-	450663.66	2328085.08	Картометрический метод	5.0	-
28	-	-	450683.89	2328083.17	Картометрический метод	5.0	-
1	-	-	450692.44	2328082.68	Картометрический метод	5.0	-
29	-	-	450671.28	2328092.65	Картометрический метод	5.0	-
30	-	-	450672.24	2328100.51	Картометрический метод	5.0	-
31	-	-	450678.38	2328099.45	Картометрический метод	5.0	-
32	-	-	450677.36	2328091.84	Картометрический метод	5.0	-
29	-	-	450671.28	2328092.65	Картометрический метод	5.0	-
33	-	-	450663.47	2328178.72	Картометрический метод	5.0	-
34	-	-	450662.46	2328178.84	Картометрический метод	5.0	-
35	-	-	450662.59	2328179.83	Картометрический метод	5.0	-
36	-	-	450663.58	2328179.72	Картометрический метод	5.0	-
33	-	-	450663.47	2328178.72	Картометрический метод	5.0	-
37	-	-	450634.72	2328167.44	Картометрический метод	5.0	-
38	-	-	450635.11	2328170.50	Картометрический метод	5.0	-
39	-	-	450641.21	2328169.66	Картометрический метод	5.0	-
40	-	-	450641.01	2328166.65	Картометрический метод	5.0	-
37	-	-	450634.72	2328167.44	Картометрический метод	5.0	-

3. Сведения о характерных точках части (частей) границы объекта

Обозначение характерных точек части границы	Существующие координаты, м		Измененные (уточненные) координаты, м		Метод определения координат характерной точки	Средняя квадратическая погрешность положения характерной точки (Mt), м	Описание обозначения точки на местности (при наличии)
	X	Y	X	Y			
1	2	3	4	5	6	7	8
-	-	-	-	-	-	-	

Раздел 4

План границ объекта



Масштаб 1:1 000

Используемые условные знаки и обозначения:

- - граница объекта
- - граница кадастрового квартала
- · - · - граница населенного пункта, сведения о котором внесены в ЕГРН
- - граница территориальной зоны, сведения о которой внесены в ЕГРН
- - граница земельного участка, сведения о котором внесены в ЕГРН
- 1 - характерная точка границы объекта работ
- :13 - номер земельного участка, сведения о котором внесены в ЕГРН
- 47:10-7.136 - номер границы территориальной зоны, сведения о которой внесены в ЕГРН
- 47:00-3.64 - номер границы муниципального образования или населенного пункта, сведения о котором внесены в ЕГРН
- 47:10:0309007 - номер кадастрового квартала

Подпись _____

Дата " ____ " ____ 20 ____ г.

Место для оттиска печати (при наличии) лица, составившего описание местоположения границ объекта

**Текстовое описание местоположения границ населенных пунктов,
территориальных зон**

Прохождение границы		Описание прохождения границы
от точки	до точки	
1	2	3
1	2	-
2	3	-
3	4	-
4	5	-
5	6	-
6	7	-
7	8	-
8	9	-
9	10	-
10	11	-
11	12	-
12	13	-
13	14	-
14	15	-
15	16	-
16	17	-
17	18	-
18	19	-
19	20	-
20	21	-
21	22	-
22	23	-
23	24	-
24	25	-
25	26	-
26	27	-
27	28	-
28	1	-
29	30	-
30	31	-
31	32	-
32	29	-
33	34	-
34	35	-
35	36	-
36	33	-
37	38	-

**Текстовое описание местоположения границ населенных пунктов,
территориальных зон**

Прохождение границы		Описание прохождения границы
от точки	до точки	
1	2	3
38	39	-
39	40	-
40	37	-