

АДМИНИСТРАЦИЯ ЛЕНИНГРАДСКОЙ ОБЛАСТИ
КОМИТЕТ ПО СОХРАНЕНИЮ КУЛЬТУРНОГО НАСЛЕДИЯ
ЛЕНИНГРАДСКОЙ ОБЛАСТИ

ПРИКАЗ

«20» декабря 2024 г.

№ 01-03/24-154
Санкт-Петербург

О внесении изменений в приказ комитета по культуре Ленинградской области от 20 октября 2017 года № 01-03/17-156 «О включении выявленного объекта культурного наследия «Жилой дом», расположенного по адресу: Ленинградская область, Выборгский район, город Выборг, улица Сторожевой башни, дом 11, в единый государственный реестр объектов культурного наследия (памятников истории и культуры) народов Российской Федерации, об утверждении границ территории и установлении предмета охраны объекта культурного наследия»

В соответствии со статьями 9.2, 20, 33 Федерального закона от 25 июня 2002 года № 73-ФЗ «Об объектах культурного наследия (памятниках истории и культуры) народов Российской Федерации», статьей 4 областного закона Ленинградской области от 25 декабря 2015 года № 140-оз «О государственной охране, сохранении, использовании и популяризации объектов культурного наследия (памятников истории и культуры) народов Российской Федерации», постановлением Правительства Ленинградской области от 21 декабря 2020 года № 839 «Об органах исполнительной власти Ленинградской области в сфере культуры и туризма», приказом Минкультуры России от 13 января 2016 года № 28 «Об утверждении Порядка определения предмета охраны объекта культурного наследия, включенного в единый государственный реестр объектов культурного наследия (памятников истории и культуры) народов Российской Федерации, пунктами 2.1.2, 2.3.7 Положения о комитете по сохранению культурного наследия Ленинградской области, утвержденного постановлением Правительства Ленинградской области от 24 декабря 2020 года № 850, на основании проекта предмета охраны объекта культурного наследия (шифр: 010822АН - ПО), подготовленного обществом с ограниченной ответственностью Научно-производственное и проектное объединение «СОЮЗСТРОЙРЕСТАВРАЦИЯ» в 2024 году, в процессе выполнения работ по сохранению объекта культурного наследия, приказываю:

1. Внести изменения в приложение 2 к приказу комитета по культуре Ленинградской области от 20 октября 2017 года № 01-03/17-156 «О включении

Государственный регистрационный номер: КСКН-2024/01-154

Дата государственной регистрации: 20.12.2024

выявленного объекта культурного наследия «Жилой дом», расположенного по адресу: Ленинградская область, Выборгский район, город Выборг, улица Сторожевой башни, дом 11, в единый государственный реестр объектов культурного наследия (памятников истории и культуры) народов Российской Федерации, об утверждении границ территории и установлении предмета охраны объекта культурного наследия» изложив его в редакции, согласно приложению 1 к настоящему приказу.

2. Отделу по осуществлению полномочий Ленинградской области в сфере объектов культурного наследия комитета по сохранению культурного наследия Ленинградской области обеспечить внесение соответствующих сведений о предмете охраны объекта культурного наследия в единый государственный реестр объектов культурного наследия (памятников истории и культуры) народов Российской Федерации.

3. Сектору осуществления надзора за состоянием, содержанием, сохранением, использованием и популяризацией объектов культурного наследия комитета по сохранению культурного наследия Ленинградской области обеспечить размещение настоящего приказа в сетевом издании «Электронное опубликование документов» в информационно-телекоммуникационной сети «Интернет».

4. Контроль за исполнением настоящего приказа возложить на заместителя председателя комитета по сохранению культурного наследия Ленинградской области, осуществляющего полномочия в сфере сохранения, использования, популяризации и государственной охраны объектов культурного наследия.

5. Настоящий приказ вступает в силу со дня его официального опубликования.

Заместитель Председателя Правительства
Ленинградской области – председатель
комитета по сохранению культурного наследия



В.О. Цой

Приложение 1
к приказу комитета по сохранению культурного
наследия Ленинградской области
от «20» декабря 2024 года
№ 01-03/24-154

**Предмет охраны объекта культурного наследия регионального значения
«Жилой дом», расположенного по адресу: Ленинградская область, Выборгский
район, г. Выборг, ул. Сторожевой башни, д 11**

№ п/п	Видовая принадлежность предмета охраны	Элементы предмета охраны	Фотофиксация
1	2	3	4
1	Объемно-пространственное решение:	<p>Местоположение, габариты и конфигурация двухэтажного здания, расположенного на угловом участке, на пересечении улиц Сторожевой Башни и Новой Заставы;</p> <p>Габариты и конфигурация крыши (двускатная), материал кровли (листовой металл);</p> <p>Дымовые трубы - местоположение, габариты, конфигурация.</p>	 
2	Конструктивная схема:	<p>Исторические наружные и внутренние кирпичные капитальные стены;</p> <p>Отметки межэтажных перекрытий;</p> <p>Следы исторических оконных и дверных проемов, клинчатые кирпичные перемычки, фрагменты арочных и клинчатых перемычек, следы перекладок проемов:</p> <p>клинчатые кирпичные перемычки и следы исторических оконных проемов (заложены) северо-западного фасада – местоположение (по центру между левой и центральной световой осью, на 1-м и 2-м этаже), материал (кирпич), форма, габариты;</p> <p>следы ранних оконных и дверных</p>	

		<p>проемов (заложены) первоначального юго- западного фасада (в настоящее время внутренняя стена лестничного объема) – местоположение, габариты;</p> <p>перемычки и фрагменты (следы) исторических оконных и дверных проемов (заложены) первоначального юго- западного фасада (в настоящее время внутренняя стена лестничного объема) – материал (кирпич) местоположение, габариты;</p> <p>фрагменты перемычек ранних оконных и дверных проемов южной части юго-западного фасада – местоположение (1-й этаж, со стороны интерьера), форма (коробовая), габариты;</p> <p>следы исторических (выполненных по проекту Оденвалля) оконных и дверных проемов южной части юго-западного фасада – местоположение (1-й этаж), форма, габариты;</p> <p>следы оконных и дверных проемов (заложены) в уровне первого этажа северо- восточного фасада – местоположение, форма, габариты;</p> <p>фрагменты ранних кирпичных перемычек в уровне первого этажа северо-восточного фасада – местоположение (со стороны интерьера), форма (коробовая, клинчатая), габариты;</p> <p>следы исторического дверного проема (выполненного по проекту Оденвалля), переоборудованного в оконный проем – местоположение (западная часть юго-восточного фасада), габариты.</p>	
3	Объемно-планировочное решение:	Историческое объемно-планировочное решение в габаритах капитальных стен	
4	Архитектурно-художественное решение фасадов:	<p>Юго-западный фасад: двухэтажный, на 8 световых осей, ассиметричный, с уступом:</p> <p>вид материала и характер отделки цоколя – серый гранит;</p> <p>ступень у входной площадки дверного проема по 5-й световой оси – материал (серый гранит), габариты,</p>	

характер отделки (профилировка по внешнему краю);

приворотный столб – местоположение (у входной площадки дверного проема по 5-й световой оси), материал (серый гранит), габариты, форма, характер отделки (профилировка по внешнему краю);

вид материала и характер отделки фасада - окрашенная гладкая штукатурка;

исторические оконные проемы, включая ложные – местоположение, габариты, конфигурация (прямоугольные);

заполнение оконных проемов – материал (дерево), тип переплета: трехстворчатые окна с глухой верхней и двумя открывающимися нижними фрамугами;

оформление оконных проемов: профилированные наличники, образованные тягой – в уровне первого этажа (по 1-5-й осям);

профилированные наличники, линейные сандрики, подоконные доски на кубических кронштейнах - в уровне 2-го этажа (по 6-8-й осям);

профилированная междуэтажная тяга;

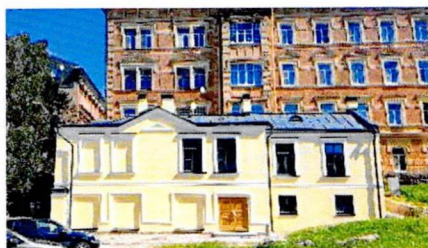
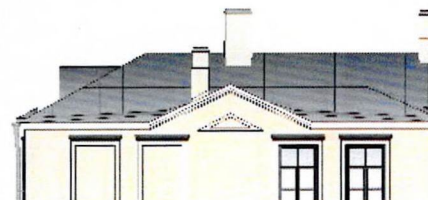
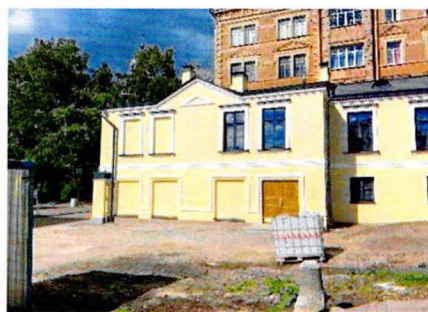
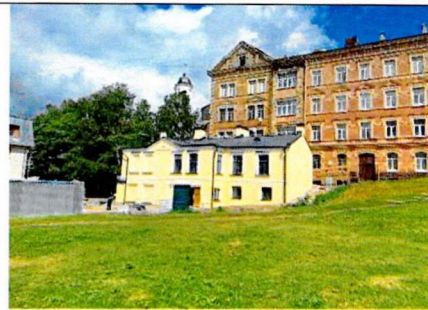
венчающий профилированный карниз;

щипцовое завершение - местоположение (по 3-й оси), габариты, конфигурация (треугольное), оформление (профилированная тяга в виде треугольника);

Северо-западный фасад:
на три световые оси;

вид материала и характер отделки цоколя на участке третьей световой оси – серый гранит;

ступень у исторического дверного проема – местоположение (по 3-й световой оси), материал (серый



гранит), габариты, характер отделки (профилировка по внешнему краю);

вид материала и характер отделки фасада – окрашенная гладкая штукатурка; исторический дверной проем – местоположение (по 3-й световой оси), габариты, конфигурация (прямоугольный), оформление (профилированный наличник, образованный профилированной тягой, которая окантовывает все проемы 1-го этажа);

исторические оконные проемы – местоположение, габариты, конфигурация (прямоугольные);

заполнение оконных проемов – исторические материал, цвет, рисунок расстекловки;

оформление оконных проемов: наличники из профилированной тяги – в уровне первого этажа;

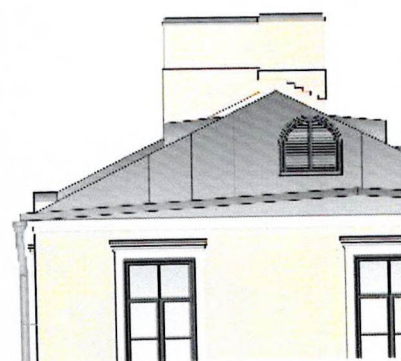
профилированные наличники, линейные сандрики, подоконные доски на кубических кронштейнах – в уровне 2-го этажа;

профилированная междуэтажная тяга;

венчающий профилированный карниз;

справа от дверного проема к фасаду примыкает столб от утраченных ворот на гранитном цоколе с филенкой на фасаде, с шатровым завершением, покрытым металлом, с кованым металлическим подпятником и коваными фиксирующими петлями (со стороны юго-западного фасада);

Северо-восточный фасад:



на пять световых осей; вид материала и характер отделки фасада – окрашенная гладкая штукатурка;

приворотный столб – местоположение (северный угол здания), материал (серый гранит), габариты, форма, характер отделки (профилировка по внешнему краю);

исторические оконные проемы в уровне 2-го этажа – местоположение, габариты, конфигурация (прямоугольные);

заполнение оконных проемов в уровне 2-го этажа – материал (дерево), цвет, рисунок расстекловки;

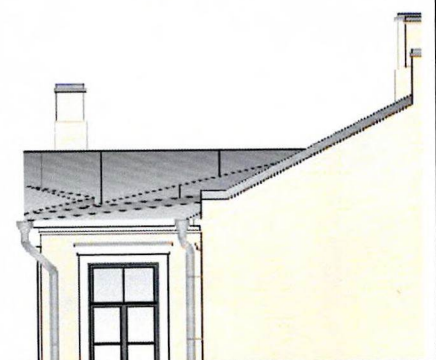
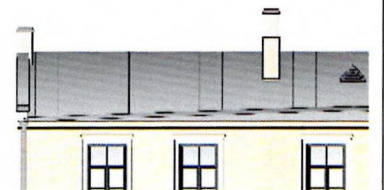
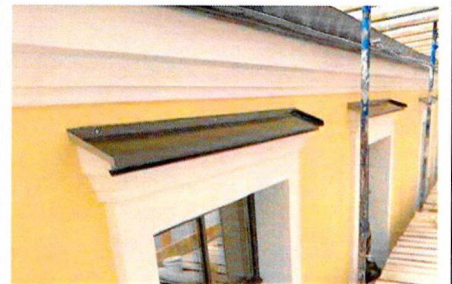
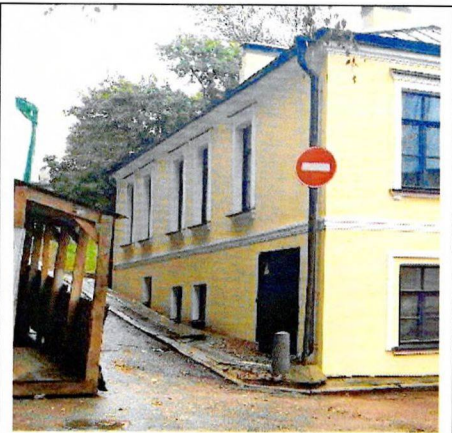
оформление оконных проемов в уровне 2-го этажа – профилированные наличники, линейные сандрики;

подоконные доски на кубических кронштейнах;

исторические оконные проемы в уровне первого этажа – местоположение (по световым осям);

венчающий профилированный карниз;

Юго-восточный фасад:
брандмауэр.



Предмет охраны может быть уточнен в процессе дополнительных историко-культурных исследований либо при проведении реставрационных работ.