



АДМИНИСТРАЦИЯ ГАТЧИНСКОГО МУНИЦИПАЛЬНОГО РАЙОНА
ЛЕНИНГРАДСКОЙ ОБЛАСТИ

ПОСТАНОВЛЕНИЕ

От 01.11.2017

№ 4745

Об утверждении административного регламента по предоставлению муниципальной услуги «Предоставление сведений об объектах учета, содержащихся в реестрах муниципального имущества МО «Гатчинский муниципальный район» Ленинградской области и МО «Город Гатчина» Гатчинского муниципального района Ленинградской области»

В соответствии с Федеральным законом от 27.07.2010 года № 210-ФЗ «Об организации предоставления государственных и муниципальных услуг», Федеральным законом от 06.10.2003 № 131-ФЗ «Об общих принципах организации местного самоуправления в Российской Федерации», во исполнение Постановления администрации Гатчинского муниципального района Ленинградской области от 03.06.2011 г. № 2307 «О порядке разработки и утверждения административных регламентов предоставления муниципальных услуг», Уставом муниципального образования «Гатчинский муниципальный район», Уставом муниципального образования «Город Гатчина» Гатчинского муниципального района Ленинградской области,

ПОСТАНОВЛЯЕТ:

1. Утвердить административный регламент по предоставлению муниципальной услуги «Предоставление сведений об объектах учета, содержащихся в реестрах муниципального имущества МО «Гатчинский муниципальный район» Ленинградской области и МО «Город Гатчина» Гатчинского муниципального района Ленинградской области» согласно приложению.

2. Считать утратившими силу:

2.1. Постановление администрации Гатчинского муниципального района от 02.02.2012 № 329 «Об утверждении административного регламента «Предоставление муниципальной услуги по предоставлению

выписки из реестра муниципального имущества Муниципального образования «Гатчинский муниципальный район Ленинградской области»;

2.2. Постановление администрации Гатчинского муниципального района от 07.09.2012 № 3800 «О внесении изменений в Приложение к постановлению администрации Гатчинского муниципального района от 02.02.2012 № 329 «Об утверждении административного регламента «Предоставление муниципальной услуги по предоставлению выписки из реестра муниципального имущества Муниципального образования «Гатчинский муниципальный район Ленинградской области»»;

2.3. Постановление администрации Гатчинского муниципального района от 04.07.2016 № 2985 «Об утверждении административного регламента по предоставлению муниципальной услуги «Выдача выписки из реестра муниципального имущества муниципального образования «Гатчинский муниципальный район» Ленинградской области»;

2.4. Постановление администрации МО «Город Гатчина» от 29.12.2011 № 1667 «Об утверждении административного регламента по предоставлению муниципальной услуги «Выдача справок из реестра муниципального имущества МО «Город Гатчина»»;

2.5. Постановление администрации Гатчинского муниципального района от 16.09.2015 № 3262 «О внесении изменений в Приложение к постановлению администрации муниципального образования «Город Гатчина» Гатчинского муниципального района от 29.12.2011 № 1667 «Об утверждении административного регламента по предоставлению муниципальной услуги «Выдача справок из реестра муниципального имущества МО «Город Гатчина»»

3. Настоящее постановление опубликовать в газете «Гатчинская правда» и разместить на официальном сайте Гатчинского муниципального района в сети Интернет.

4. Настоящее постановление вступает в силу со дня официального опубликования.

5. Контроль за исполнением постановления возложить на председателя Комитета по управлению имуществом Гатчинского муниципального района Ленинградской области Аввакумова А.Н.

Глава администрации
Гатчинского муниципального района



Е.В. Любушкина

Андреева Г.В.

**Административный регламент по предоставлению
муниципальной услуги
«Предоставление сведений об объектах учета, содержащихся в реестрах
муниципального имущества МО «Гатчинский муниципальный район»
Ленинградской области и МО «Город Гатчина» Гатчинского
муниципального района Ленинградской области**

1. Общие положения

1.1. Наименование муниципальной услуги «Предоставление сведений об объектах учета, содержащихся в реестрах муниципального имущества МО «Гатчинский муниципальный район» Ленинградской области и МО «Город Гатчина» Гатчинского муниципального района Ленинградской области» (далее - муниципальная услуга).

1.2. Административный регламент по предоставлению муниципальной услуги разработан в целях повышения качества исполнения и доступности предоставления муниципальной услуги, создания комфортных условий для получения и предоставления муниципальной услуги и определяет сроки и последовательность действий (административных процедур) при предоставлении администрацией Гатчинского муниципального района муниципальной услуги.

1.3. Муниципальную услугу предоставляет администрация муниципального образования Гатчинский муниципальный район Ленинградской области (далее – администрация Гатчинского муниципального района).

1.4. Структурным подразделением, ответственным за предоставление муниципальной услуги, является Комитет по управлению имуществом Гатчинского муниципального района Ленинградской области (далее - КУИ ГМР).

1.5. Места нахождения, справочные телефоны и адреса электронной почты администрации Гатчинского муниципального района и КУИ ГМР приведены в приложении 1 к настоящему административному регламенту.

1.6. Адрес портала государственных и муниципальных услуг (функций) Ленинградской области и официальных сайтов органов исполнительной власти Ленинградской области в сети Интернет.

Электронный адрес портала государственных и муниципальных услуг Ленинградской области (далее – ПГУ ЛО): <http://gu.lenobl.ru/>;

Электронный адрес официального сайта Администрации Ленинградской области <http://www.lenobl.ru/>;

Электронный адрес официального сайта о проведении торгов: <http://torgi.gov.ru/>;

Электронный адрес официального сайта администрации Гатчинского муниципального района <http://radm.gtn.ru>.

1.7. Муниципальная услуга может быть предоставлена при обращении в многофункциональный центр предоставления государственных и муниципальных услуг (далее - МФЦ). Заявители представляют документы путем личной подачи документов.

Информация о местах нахождения и графике работы, справочных телефонах и адресах электронной почты МФЦ приведена в приложении 2 к настоящему административному регламенту.

1.8. Муниципальная услуга может быть предоставлена в электронном виде через функционал электронной приёмной на ПГУ ЛО.

1.9. Основными требованиями к порядку информирования граждан об исполнении муниципальной услуги являются:

- достоверность предоставляемой информации;
- четкость в изложении информации;
- полнота информирования.

1.10 Информирование о порядке предоставления муниципальной услуги осуществляется при личном контакте специалистов с заявителями, с использованием почты, средств телефонной связи, электронной почты и размещается на портале.

1.10.1. Информация о порядке предоставления муниципальной услуги предоставляется:

- по телефону специалистами отдела по вопросам имущественных отношений КУИ ГМР 8(81371) 9-91-30 (непосредственно в день обращения заинтересованных лиц);
- на Интернет-сайте администрации Гатчинского муниципального района <http://radm.gtn.ru>;
- на Портале государственных и муниципальных услуг Ленинградской области: <http://gu.lenobl.ru/>;
- на портале Федеральной государственной информационной системы «Единый портал государственных и муниципальных услуг (функций)» <http://www.gosuslugi.ru>;
- при обращении в МФЦ.

1.10.2. Информирование об исполнении муниципальной услуги осуществляется в устной, письменной или электронной форме.

1.10.3. При обращении заявителя в устной форме лично или по телефону специалист, осуществляющий устное информирование, должен дать исчерпывающий ответ заявителю в пределах своей компетенции на поставленные вопросы. Во время разговора специалист должен корректно и внимательно относиться к заявителю, не унижая его чести и достоинства. Максимальная продолжительность ответа специалиста на вопросы заявителя не должно превышать 10 минут.

1.10.4. В случае если заданные заявителем вопросы не входят в компетенцию специалиста, специалист информирует заявителя о его праве получения информации от другого специалиста, из иных источников или от органов, уполномоченных на ее предоставление.

1.10.5. Индивидуальное письменное информирование осуществляется при обращении граждан путем почтовых отправлений.

1.10.6. Консультирование при обращении заявителей в электронном виде осуществляется по электронной почте.

1.11. Заявителями могут выступать физические и юридические лица.

2. Стандарт предоставления муниципальной услуги

2.1. Наименование муниципальной услуги: «Предоставление сведений об объектах учета, содержащихся в реестрах муниципального имущества МО «Гатчинский муниципальный район» Ленинградской области и МО «Город Гатчина» Гатчинского муниципального района Ленинградской области».

2.2. Муниципальную услугу предоставляет администрация Гатчинского муниципального района.

2.2.1. Официальная информация размещается на официальном сайте администрации Гатчинского муниципального района <http://radm.gtn.ru>.

2.2.2. Информация о процедуре предоставления муниципальной услуги предоставляется бесплатно.

2.2.3. Заявитель, предоставивший документы для получения муниципальной услуги, в обязательном порядке информируется:

- о приостановлении муниципальной услуги;
- об отказе в предоставлении муниципальной услуги;
- о сроках предоставления муниципальной услуги.

2.2.4. Информационные стенды по предоставлению муниципальной услуги должны содержать следующую информацию:

- порядок предоставления муниципальной услуги;
- перечень документов, необходимых для предоставления муниципальной услуги;
- образец заполнения заявления для получения муниципальной услуги;
- сроки предоставления муниципальной услуги.

2.2.5. Результат предоставления муниципальной услуги: получение выписки из реестра муниципального имущества муниципального образования «Гатчинский муниципальный район» Ленинградской области или об отказе в предоставлении муниципальной услуги.

2.2.6. Прием документов, предусмотренных п. 2.2.10 настоящего Регламента, осуществляется в течение одного дня.

2.2.7. Заявление на предоставление муниципальной услуги, поданное заявителем, рассматривается администрацией МО в течение 10 дней со дня регистрации такого заявления.

2.2.8. Правовые основания для предоставления муниципальной услуги.

Предоставление муниципальной услуги осуществляется в соответствии со следующими нормативными правовыми актами:

- Федеральный закон от 27.07.2010 № 210-ФЗ «Об организации предоставления государственных и муниципальных услуг»;
- Федеральный закон от 06.10.2003 № 131-ФЗ «Об общих принципах организации местного самоуправления в Российской Федерации»;
- Федеральный закон от 02.05.2006 № 59-ФЗ «О порядке рассмотрения обращений граждан Российской Федерации»;
- Федеральный закон от 28.07.2012 № 133-ФЗ «О внесении изменений в отдельные законодательные акты Российской Федерации»;
- Федеральный закон от 27.07.2006 № 152-ФЗ «О персональных данных».
- Федеральный закон от 21.07.1997 г. № 122-ФЗ «О государственной регистрации прав на недвижимое имущество и сделок с ним» (Российская газета, № 145, 26.01.2002);
- Федеральный закон от 22.08.2004 № 122-ФЗ «О внесении изменений в законодательные акты Российской Федерации и признании утратившими силу некоторых законодательных актов Российской Федерации в связи с принятием Федеральных законов «О внесении изменений и дополнений в Федеральный закон «Об общих принципах организации законодательных (представительных) и исполнительных органов государственной власти субъектов Российской Федерации» и «Об общих принципах организации местного самоуправления в Российской Федерации»;
- Федеральный закон от 06.04.2011 № 63-ФЗ «Об электронной подписи» (Собрание законодательства Российской Федерации, 2011, № 15, ст. 2036; № 27, ст. 3880);
- Постановление Правительства Ленинградской области от 30.09.2011 № 310 «Об утверждении плана-графика перехода на предоставление государственных и муниципальных услуг в электронной форме органами исполнительной власти Ленинградской области и органами местного самоуправления Ленинградской области, а также учреждениями Ленинградской области и муниципальными учреждениями» ("Вестник Правительства Ленинградской области», № 94, 11.11.2011);
- Приказ Минэкономразвития от 30.08.2011 № 424 «Об утверждении порядка ведения органами местного самоуправления реестров муниципального имущества»;
- Устав муниципального образования «Гатчинский муниципальный район» Ленинградской области;
- Положение «О порядке ведения реестра муниципального имущества муниципального образования Гатчинский муниципальный район», утверждённое решением Совета депутатов Гатчинского муниципального района от 26.12.2014 № 31;
- настоящим административным регламентом.
- иные нормативные правовые акты муниципального образования.

2.2.9. Исчерпывающий перечень документов, необходимых в соответствии с нормативными правовыми актами для предоставления муниципальной услуги и услуг, которые являются необходимыми и обязательными для предоставления муниципальной услуги, подлежащих представлению заявителем, способы их получения заявителем, в том числе в электронной форме, порядок их представления.

2.2.10. Для предоставления муниципальной услуги заявитель должен представить, в том числе в МФЦ и на ПГУ ЛО, следующие документы:

юридические лица:

заявление (приложение 3)

заверенные копии учредительных документов;

документ, который подтверждает полномочия руководителя юридического лица на осуществление действий от имени юридического лица (копия решения о назначении этого лица или о его избрании) и в соответствии с которым руководитель юридического лица обладает правом действовать от имени юридического лица без доверенности;

физические лица:

заявление (приложение 3)

предъявляют документ, удостоверяющий личность, или представляют копии всех его листов. Представитель заявителя предъявляет документ, удостоверяющий его личность, и доверенность, подтверждающую его полномочия действовать от имени получателя услуги при обращении за предоставлением муниципальной услуги.

2.2.11. В случае если от имени претендента действует его представитель по доверенности, к заявке должна быть приложена доверенность на осуществление действий от имени претендента, оформленная в установленном порядке, или нотариально заверенная копия такой доверенности. В случае если доверенность на осуществление действий от имени претендента подписана лицом, уполномоченным руководителем юридического лица, заявка должна содержать также документ, подтверждающий полномочия этого лица.

2.2.12. Документы, предусмотренные в пункте 2.2.10 настоящего административного регламента, предоставляются заявителем (представителем заявителя) в администрацию МО лично, посредством почтовой или электронной связи, посредством портала или МФЦ.

2.2.13. Заявления и документы, представляемые заявителем, должны быть составлены на русском языке.

2.3. Запрещается требовать от получателя услуги:

- представления документов и информации или осуществления действий, представление или осуществление которых не предусмотрено нормативными правовыми актами, регулирующими отношения, возникающие в связи с предоставлением муниципальной услуги;

- представления документов и информации, которые в соответствии с нормативными правовыми актами Российской Федерации, нормативными

правовыми актами Ленинградской области и нормативными правовыми актами органа местного самоуправления муниципального образования находятся в распоряжении государственных органов, муниципальных органов, предоставляющих муниципальную услугу, иных органов местного самоуправления, участвующих в предоставлении муниципальных услуг, за исключением документов, указанных в части 6 статьи 7 Федерального закона от 27.07.2010 № 210-ФЗ «Об организации предоставления государственных и муниципальных услуг».

2.4. Исчерпывающий перечень оснований для отказа в приеме документов, необходимых для предоставления муниципальной услуги.

Основания для отказа в приеме документов, необходимых для предоставления муниципальной услуги:

- предоставлены не все документы в соответствии с пунктом 2.2.10 настоящего Административного регламента;

2.5. Исчерпывающий перечень оснований для приостановления или отказа в предоставлении муниципальной услуги.

Основания для приостановления предоставления муниципальной услуги отсутствуют.

Основанием для отказа в предоставлении муниципальной услуги является:

- непредставление (или представление в неполном объеме) документов, установленных п. 2.2.10. настоящего регламента;

- заявление и (или) приложенные к нему документы по форме либо содержанию не соответствуют требованиям, установленным законодательством Российской Федерации;

2.6. Порядок, размер и основания взимания платы за предоставление муниципальной услуги.

Муниципальная услуга предоставляется безвозмездно.

2.7. Максимальный срок ожидания в очереди при подаче заявления о предоставлении муниципальной услуги и при получении результата предоставления таких услуг.

Максимальный срок ожидания в очереди при подаче заявления о предоставлении муниципальной услуги и при получении результата предоставления муниципальной услуги не должен превышать 15 минут.

2.8. Срок и порядок регистрации заявления заявителя о предоставлении муниципальной услуги, в том числе и в электронной форме.

2.9. Специалист, ответственный за регистрацию входящей корреспонденции:

- устанавливает предмет обращения, личность заявителя, его полномочия;

- на заявлении проставляет входящий регистрационный номер и дату поступления, второй экземпляр (копию) передает заявителю.

Общий максимальный срок приема документов не должен превышать 15 минут.

Регистрация осуществляется в день подачи.

2.12. Направление заявления о предоставлении муниципальной услуги по почте (электронной почте).

Специалист, ответственный за регистрацию входящей корреспонденции, на заявлении проставляет входящий регистрационный номер и дату поступления.

Письменное заявление регистрируется в журнале регистрации входящей корреспонденции в день получения.

Общий максимальный срок приема документов не должен превышать один день.

2.10. Помещения администрации МО, в которых оказывается муниципальная услуга, должны соответствовать санитарно-эпидемиологическим правилам и нормам и нормам противопожарной безопасности, должны иметь освещение, рабочие места должны быть оборудованы персональными компьютерами и оргтехникой. Для удобства потребителей муниципальной услуги места ожидания должны быть оборудованы столом и стульями. В помещениях по возможности обеспечивается соблюдение тишины, чистоты и порядка.

2.11. Показатели качества муниципальной услуги:

- соответствие требованиям административного регламента;
- соблюдение сроков предоставления муниципальной услуги;
- количество обоснованных жалоб.

Количество взаимодействий заявителя с должностным лицом при получении муниципальной услуги: при личном предоставлении запроса и получении результата предоставления таких услуг - два раза, не более 15 минут за каждое посещение.

2.12. Иные требования, в том числе учитывающие особенности предоставления муниципальной услуги в МФЦ и особенности предоставления муниципальной услуги в электронной форме.

Предоставление муниципальной услуги посредством МФЦ осуществляется в подразделениях государственного бюджетного учреждения Ленинградской области «Многофункциональный центр предоставления государственных и муниципальных услуг» (далее – ГБУ ЛО «МФЦ») при наличии вступившего в силу соглашения о взаимодействии между ГБУ ЛО «МФЦ» и администрацией МО. Предоставление муниципальной услуги в иных МФЦ, не являющимся филиалом ГБУ ЛО «МФЦ», осуществляется при наличии вступившего в силу соглашения о взаимодействии между ГБУ ЛО «МФЦ» и иным МФЦ, не являющимся филиалом ГБУ ЛО «МФЦ».

2.12.1. МФЦ осуществляет:

- взаимодействие с территориальными органами федеральных органов исполнительной власти, органами исполнительной власти Ленинградской области, органами местного самоуправления Ленинградской области и организациями, участвующими в предоставлении муниципальных услуг в рамках заключенных соглашений о взаимодействии;

- информирование граждан и организаций по вопросам предоставления муниципальных услуг;
- прием и выдачу документов, необходимых для предоставления муниципальных услуг либо являющихся результатом предоставления муниципальных услуг;
- обработку персональных данных, связанных с предоставлением муниципальных услуг.

2.12.2. В случае подачи документов в администрацию МО посредством МФЦ специалист МФЦ, осуществляющий прием документов, представленных для получения муниципальной услуги, выполняет следующие действия:

- а) определяет предмет обращения;
- б) проводит проверку полномочий лица, подающего документы;
- в) проводит проверку правильности заполнения заявления;
- г) осуществляет сканирование представленных документов, формирует электронное дело, все документы которого связываются единым уникальным идентификационным кодом, позволяющим установить принадлежность документов конкретному заявителю и виду обращения за муниципальной услугой;
- д) заверяет электронное дело своей электронной подписью (далее - ЭП);
- е) направляет копии документов и реестр документов в администрацию МО:

- в электронном виде (в составе пакетов электронных дел) в день обращения заявителя в МФЦ;

- на бумажных носителях (в случае необходимости обязательного предоставления оригиналов документов) - в течение 3 рабочих дней со дня обращения заявителя в МФЦ посредством курьерской связи, с составлением описи передаваемых документов, с указанием даты, количества листов, фамилии, должности и подписанные уполномоченным специалистом МФЦ.

По окончании приема документов специалист МФЦ выдает заявителю расписку в приеме документов.

2.12.3. При указании заявителем места получения ответа (результата предоставления муниципальной услуги) посредством МФЦ должностное лицо администрации МО, ответственное за выполнение административной процедуры, направляет необходимые документы (извещение о проведении торгов, уведомление заявителю о признании его участником аукциона (конкурса); отказ в допуске претендента к участию в аукционе (конкурсе); уведомление о признании участника специализированного аукциона; уведомление об отказе в рассмотрении поданного претендентом предложения о цене приобретаемого имущества; уведомление о признании претендента покупателем имущества при продаже имущества без объявления цены; письмо субъекту малого и среднего предпринимательства – арендатору с предложением о заключении договора купли-продажи и при наличии

задолженности по арендной плате за имущество, неустойкам (штрафам, пеням) требование о погашении задолженности; уведомление об утрате преимущественного права на приобретение арендуемого имущества; возврат заявления арендатора (заявителю) с указанием причины отказа в приобретении арендуемого имущества; проект договора купли-продажи муниципального имущества) в МФЦ для их последующей передачи заявителю:

- в электронном виде в течение 1 рабочего (рабочих) дня (дней) со дня принятия решения о предоставлении (отказе в предоставлении) заявителю услуги;

- на бумажном носителе - в срок не более 3 дней со дня принятия решения о предоставлении (отказе в предоставлении) заявителю услуги.

Указанные в настоящем пункте документы направляются в МФЦ не позднее двух рабочих дней до окончания срока предоставления муниципальной услуги.

Специалист МФЦ, ответственный за выдачу документов, полученных от администрации МО по результатам рассмотрения представленных заявителем документов, в день их получения от администрации МО сообщает заявителю о принятом решении по телефону (с записью даты и времени телефонного звонка), а также о возможности получения документов в МФЦ.

Выдача выписки из реестра муниципального имущества осуществляется на основании документов, удостоверяющих личность, под роспись в журнале учета выданных документов заявителям.

2.13. Особенности предоставления муниципальной услуги в электронном виде.

Деятельность ПГУ ЛО по организации предоставления муниципальной услуги осуществляется в соответствии с Федеральным законом от 27.07.2010 № 210-ФЗ «Об организации предоставления государственных и муниципальных услуг».

2.13.1. Для получения муниципальной услуги через ПГУ ЛО заявителю необходимо предварительно пройти процесс регистрации в Единой системе идентификации и аутентификации (далее – ЕСИА).

2.13.2. Муниципальная услуга может быть получена через ПГУ ЛО с обязательной личной явкой на прием в орган местного самоуправления

2.13.3. Для подачи заявления через ПГУ ЛО заявитель должен выполнить следующие действия:

пройти идентификацию и аутентификацию в ЕСИА;

в личном кабинете на ПГУ ЛО заполнить в электронном виде заявление на оказание услуги;

приложить к заявлению отсканированные образы документов, необходимых для получения услуги;

если заявитель выбрал способ оказания услуги с личной явкой на прием в орган местного самоуправления - заверение пакета электронных

документов квалифицированной ЭП не требуется;

направить пакет электронных документов в орган местного самоуправления посредством функционала ПГУ ЛО.

2.13.4. В результате направления пакета электронных документов посредством ПГУ ЛО автоматизированной информационной системой межведомственного электронного взаимодействия Ленинградской области (далее - АИС «Межвед ЛО») производится автоматическая регистрация поступившего пакета электронных документов и присвоение пакету уникального номера дела. Номер дела доступен заявителю в личном кабинете ПГУ ЛО.

2.13.5. При предоставлении муниципальной услуги через ПГУ ЛО, в случае если заявитель не подписывает заявление квалифицированной ЭП, специалист органа местного самоуправления выполняет следующие действия:

формирует пакет документов, поступивший через ПГУ ЛО и передает ответственному специалисту органа местного самоуправления наделенному в соответствии с должностным регламентом функциями по выполнению административной процедуры по приему заявлений и проверке документов, представленных для рассмотрения;

формирует через АИС «Межвед ЛО» приглашение на прием, которое должно содержать следующую информацию: адрес органа местного самоуправления в который необходимо обратиться заявителю, дату и время приема, номер очереди, идентификационный номер приглашения и перечень документов, которые необходимо представить на приеме. В АИС «Межвед ЛО» дело переводит в статус «Заявитель приглашен на прием».

В случае неявки заявителя на прием в назначенное время заявление и документы хранятся в АИС «Межвед ЛО» в течение 30 календарных дней, затем специалист органа местного самоуправления, наделенный в соответствии с должностным регламентом функциями по приему заявлений и документов через ПГУ ЛО переводит документы в архив АИС «Межвед ЛО».

В случае, если заявитель явился на прием в указанное время, он обслуживается строго в это время. В случае, если заявитель явился позже, он обслуживается в порядке живой очереди. В любом из случаев ответственный специалист органа местного самоуправления ведущий прием, отмечает факт явки заявителя в АИС "Межвед ЛО", дело переводит в статус "Прием заявителя окончен".

Решение о результате предоставления муниципальной услуги передаются заявителю посредством функционала личного кабинета ПГУ ЛО. После рассмотрения документов и утверждения решения о предоставлении муниципальной услуги (отказе в предоставлении) заполняет предусмотренные в АИС «Межвед ЛО» формы о принятом решении и переводит дело в архив АИС "Межвед ЛО";

Специалист органа местного самоуправления уведомляет заявителя о

принятом решении с помощью указанных в заявлении средств связи, затем направляет выписку из реестра почтой либо выдает его при личном обращении заявителя.

В случае направления результата услуги почтой, Заявитель обязан передать вторую подписанную копию выписки из реестра в администрацию МО не позднее трех дней после получения результата.

2.13.6. В случае, если направленные заявителем (уполномоченным лицом) электронное заявление и документы не заверены квалифицированной ЭП, днем обращения за предоставлением муниципальной услуги считается дата личной явки заявителя в орган местного самоуправления с предоставлением документов, указанных в пункте 2.2.10 настоящего административного регламента, и отвечающих требованиям, указанным в пункте 2.2.10 настоящего административного регламента.

3. Состав, последовательность и сроки выполнения административных процедур, требования к порядку их выполнения, в том числе особенности выполнения административных процедур в электронной форме

3.1. Организация предоставления муниципальной услуги администрацией МО включает в себя следующие административные процедуры (последовательность предоставления муниципальной услуги отражена в блок-схеме, представленной в Приложении 4 к настоящему Административному регламенту):

3.2. Описание каждой административной процедуры:

3.2.1. Административная процедура: прием заявления, поступившего в администрацию МО, от заявителя с документами, указанными в п. 2.2.10 настоящего административного Регламента.

1) Основанием для начала административной процедуры: прием заявления, поступившего в администрацию МО, от заявителя с документами, указанными в п. 2.2.10 настоящего административного Регламента, является обращение заявителя в администрацию МО с заявлением и представлением документов, указанных в п. 2.2.10 настоящего административного Регламента.

2) Специалист, ответственный за прием документов:

- устанавливает личность заявителя, в том числе проверяет документ, удостоверяющий личность заявителя, либо полномочия представителя;

- проводит первичную проверку представленных документов на предмет соответствия их установленным законодательством и аукционной (конкурсной) документацией требованиям, а именно:

о наличии всех документов, указанных в пункте 2.2.10 настоящего административного Регламента;

актуальность представленных документов в соответствии с

требованиями к срокам их действия;

правильность заполнения заявления.

Проверяет соблюдение следующих требований:

текст документов написан разборчиво;

фамилия, имя и отчество указаны полностью и соответствуют паспортным данным;

документы не исполнены карандашом;

документы не имеют серьезных повреждений, наличие которых не позволяет однозначно истолковать их содержание.

При отсутствии у заявителя заполненного заявления или неправильном его оформлении оказывает помощь в написании заявления.

3) Результат административной процедуры - регистрация заявления в установленном порядке.

4) Время выполнения административных процедур по приему заявления не должно превышать 15 мин.

3.2.2. Административная процедура: рассмотрение заявления

1) Основанием для начала административной процедуры по рассмотрению заявления является регистрация поступившего в администрацию заявления.

Уполномоченный сотрудник администрации проводит проверку представленных документов по следующим параметрам:

наличие всех документов, указанных в п. 2.2.10 настоящего Административного регламента, и соответствие их требованиям, установленным законодательством;

актуальность представленных документов в соответствии с требованиями к срокам их действия;

правильность заполнения заявления.

2) Результат административной процедуры – принятие решения о формировании выписки из реестра и (или) ответ в произвольной форме об отсутствии сведений об объекте.

3) Время выполнения административной процедуры не должно превышать одного дня с момента поступления заявления специалисту КУИ ГМР.

3.2.3. Административная процедура: формирование выписки из реестра получателю услуги и (или) ответа об отсутствии сведений об объекте.

1) Специалист КУИ ГМР формирует выписку из реестра по форме согласно приложению 5 к административному регламенту;

В выписке из реестра муниципального имущества предоставляется обобщенная информация об объекте учета муниципального имущества:

- реестровый номер объекта;
- указывается балансодержатель объекта;
- точное наименование объекта;
- точное местонахождение объекта (кадастровый номер земельного участка при наличии);

- площадь объекта;
- основание, по которому объект учтен в реестре муниципального имущества.

2) Результат административной процедуры: выписка из реестра муниципального имущества и (или) ответ в произвольной форме об отсутствии сведений об объекте.

3) Срок выполнения административной процедуры: 10 календарных дней с момента регистрации заявления.

3.3. По требованию заявителя выписка из реестра или письмо с информацией об отсутствии сведений об объекте направляется заявителю почтой – заказным письмом с уведомлением.

4 Формы контроля за предоставлением муниципальной услуги

4.1. Контроль за надлежащим исполнением настоящего административного регламента осуществляет глава администрации МО, заместитель главы администрации МО курирующий деятельность ответственного структурного подразделения, председатель КУИ ГМР.

4.2. Текущий контроль за совершением действий и принятием решений при предоставлении муниципальной услуги осуществляется главой администрации МО, заместителем главы администрации МО курирующего деятельность ответственного структурного подразделения, председателем КУИ ГМР, в виде:

проведения текущего мониторинга предоставления муниципальной услуги; контроля сроков осуществления административных процедур (выполнения действий и принятия решений);

проверки процесса выполнения административных процедур (выполнения действий и принятия решений);

контроля качества выполнения административных процедур (выполнения действий и принятия решений);

рассмотрения и анализа отчетов, содержащих основные количественные показатели, характеризующие процесс предоставления муниципальной услуги;

приема, рассмотрения и оперативного реагирования на обращения и жалобы заявителей по вопросам, связанным с предоставлением муниципальной услуги.

4.3. Текущий контроль за регистрацией входящей и исходящей корреспонденции (заявлений о предоставлении муниципальной услуги, обращений о предоставлении информации о порядке предоставления муниципальной услуги, ответов должностных лиц органа местного самоуправления на соответствующие заявления и обращения, а также запросов) осуществляет начальник общего отдела администрации Гатчинского муниципального района.

4.4. Для текущего контроля используются сведения, полученные из электронной базы данных, служебной корреспонденции органа местного

самоуправления, устной и письменной информации должностных лиц органа местного самоуправления.

4.5. О случаях и причинах нарушения сроков и содержания административных процедур ответственные за их осуществление специалисты органа местного самоуправления немедленно информируют своих непосредственных руководителей, а также принимают срочные меры по устранению нарушений.

Специалисты, участвующие в предоставлении муниципальной услуги, несут ответственность за соблюдение сроков и порядка исполнения административных процедур.

4.6. В случае выявления по результатам осуществления текущего контроля нарушений сроков и порядка исполнения административных процедур, обоснованности и законности совершения действий виновные лица привлекаются к ответственности в порядке, установленном законодательством Ленинградской области и Российской Федерации.

4.7. Ответственность должностного лица, ответственного за соблюдение требований настоящего Административного регламента по каждой административной процедуре или действие (бездействие) при исполнении муниципальной услуги, закрепляется в должностном регламенте (или должностной инструкции) сотрудника органа местного самоуправления.

4.8. Текущий контроль соблюдения специалистами МФЦ последовательности действий, определенных административными процедурами осуществляется директорами МФЦ.

4.9. Контроль соблюдения требований настоящего Административного регламента в части, касающейся участия МФЦ в предоставлении муниципальной услуги, осуществляется

Комитетом экономического развития и инвестиционной деятельности Ленинградской области.

5. Досудебный (внесудебный) порядок обжалования решений и действий (бездействия) органа, предоставляющего муниципальную услугу, а также должностных лиц, муниципальных служащих

5.1. Заявители имеют право на досудебное (внесудебное) обжалование решений и действий (бездействия) должностного лица, при предоставлении муниципальной услуги вышестоящему должностному лицу, а также в судебном порядке.

5.2. Предметом обжалования являются неправомерные действия (бездействие) уполномоченного на предоставление муниципальной услуги должностного лица, а также принимаемые им решения при предоставлении муниципальной услуги.

5.3. Жалоба подается в письменной форме на бумажном носителе, в электронной форме в орган, предоставляющий муниципальную услугу.

Жалобы на решения, принятые руководителем органа, предоставляющего муниципальную услугу, подаются в вышестоящий орган (при его наличии) либо в случае его отсутствия рассматриваются непосредственно руководителем органа, предоставляющего муниципальную услугу, в соответствии с пунктом 1 статьи 11.2 Федерального закона от 27.07.2010 № 210-ФЗ «Об организации предоставления государственных и муниципальных услуг».

5.4. Основанием для начала процедуры досудебного обжалования является жалоба о нарушении должностным лицом требований действующего законодательства, в том числе требований настоящего административного регламента.

5.5. Заинтересованное лицо имеет право на получение в органе, предоставляющего муниципальную услугу, информации и документов, необходимых для обжалования действий (бездействия) уполномоченного на исполнение муниципальной услуги должностного лица, а также принимаемого им решения при исполнении муниципальной услуги.

5.6. Жалоба, поступившая в орган местного самоуправления, рассматривается в течение 15 дней со дня ее регистрации.

5.7. В случае обжалования отказа в приеме документов у заявителя либо в исправлении допущенных опечаток и ошибок или в случае обжалования нарушения установленного срока таких исправлений жалоба рассматривается в течение 5 дней со дня ее регистрации.

5.8. Ответ по результатам рассмотрения жалобы направляется заявителю не позднее дня, следующего за днем принятия решения, в письменной форме.

5.9. В случае если в письменном обращении не указаны: фамилия гражданина, направившего обращение или почтовый адрес, по которому должен быть направлен ответ, ответ на обращение не дается. Если в указанном обращении содержатся сведения о подготавливаемом, совершаемом или совершенном противоправном деянии, а также о лице, его подготавливающем, совершающем или совершившем, обращение подлежит направлению в государственный орган в соответствии с его компетенцией.

5.10. Обращение, в котором обжалуется судебное решение, в течение 15 дней со дня регистрации возвращается гражданину, направившему обращение, с разъяснением порядка обжалования данного судебного решения.

5.11. Должностное лицо органа местного самоуправления при получении письменного обращения, в котором содержатся нецензурные либо оскорбительные выражения, угрозы жизни, здоровью и имуществу должностного лица, а также членов его семьи, вправе оставить обращение без ответа по существу поставленных в нем вопросов и сообщить гражданину, направившему обращение, о недопустимости злоупотребления правом.

5.12. В случае если текст письменного обращения не поддается прочтению, ответ на обращение не дается и оно не подлежит направлению на рассмотрение должностному лицу органа местного самоуправления либо в иной орган, о чем в течение 7 календарных дней со дня регистрации обращения сообщается

гражданину, направившему обращение, если его фамилия или почтовый адрес поддаются прочтению.

5.13. В случае, если в письменном обращении гражданина содержится вопрос, на который ему неоднократно давались письменные ответы по существу в связи с ранее направляемыми обращениями, и при этом в обращении не приводятся новые доводы или обстоятельства, должностное лицо вправе принять решение о безосновательности очередного обращения и прекращении переписки с гражданином по данному вопросу. В случае если ответ по существу поставленного в обращении вопроса не может быть дан без разглашения сведений, составляющих государственную или иную охраняемую федеральным законом тайну, гражданину, направившему обращение, сообщается о невозможности дать ответ по существу поставленного в нем вопроса в связи с недопустимостью разглашения указанных сведений.

5.14. В ходе личного приема гражданину может быть отказано в дальнейшем рассмотрении обращения, если ему ранее был дан ответ по существу поставленных в обращении вопросов.

По результатам досудебного (внесудебного) обжалования могут быть приняты следующие решения:

- о признании жалобы обоснованной и устранении выявленных нарушений;
- о признании жалобы необоснованной с направлением заинтересованному лицу мотивированного отказа в удовлетворении жалобы.

Приложение 1
к административному регламенту
по предоставлению муниципальной услуги
«Предоставление сведений об объектах учета,
содержащихся в реестрах муниципального имущества
МО «Гатчинский муниципальный район»
Ленинградской области и МО «Город Гатчина»
Гатчинского муниципального района
Ленинградской области»

График работы Комитета по управлению имуществом Гатчинского
муниципального района Ленинградской области:

Дни недели, время работы	
Дни недели	Время
Понедельник	с 09.00 до 18.00, перерыв с 13-00 до 14-00
Вторник	с 09.00 до 18.00, перерыв с 13-00 до 14-00
Среда	с 09.00 до 18.00, перерыв с 13-00 до 14-00
Четверг	с 09.00 до 18.00, перерыв с 13-00 до 14-00
Пятница	с 09.00 до 17.00, перерыв с 13-00 до 14-00

Часы приема корреспонденции:

Дни недели	Время
Понедельник	с 09.00 до 18.00, перерыв с 13-00 до 14-00
Вторник	с 09.00 до 18.00, перерыв с 13-00 до 14-00
Среда	с 09.00 до 18.00, перерыв с 13-00 до 14-00
Четверг	с 09.00 до 18.00, перерыв с 13-00 до 14-00
Пятница	с 09.00 до 17.00, перерыв с 13-00 до 14-00

Продолжительность рабочего дня, непосредственно предшествующего
нерабочему праздничному дню, уменьшается на один час.

Местонахождение КУИ ГМР:

188300, Ленинградская обл., г. Гатчина, проспект 25 Октября, 21

Телефоны (81371) 96-660, 39-784; факс (81371) 95-316

Адрес электронной почты: kuiradm@mail.ru

Приложение 2
к административному регламенту
по предоставлению муниципальной услуги
«Предоставление сведений об объектах учета,
содержащихся в реестрах муниципального имущества
МО «Гатчинский муниципальный район»
Ленинградской области и МО «Город Гатчина»
Гатчинского муниципального района
Ленинградской области»

Информация о местах нахождения,
справочных телефонах и адресах электронной почты МФЦ

Телефон единой справочной службы ГБУ ЛО «МФЦ»: 8 (800) 301-47-47 (на территории России звонок бесплатный), адрес электронной почты: info@mfc47.ru.

В режиме работы возможны изменения. Актуальную информацию о местах нахождения, справочных телефонах и режимах работы филиалов МФЦ можно получить на сайте МФЦ Ленинградской области www.mfc47.ru

№ п/п	Наименование МФЦ	Почтовый адрес	График работы	Телефон
Предоставление услуг в Бокситогорском районе Ленинградской области				
1	Филиал ГБУ ЛО «МФЦ» «Тихвинский» - отдел «Бокситогорск»	187650, Россия, Ленинградская область, Бокситогорский район, г. Бокситогорск, ул. Заводская, д. 8	Понедельник - пятница с 9.00 до 18.00. Суббота – с 09.00 до 14.00. Воскресенье - выходной	8 (800) 301-47-47
	Филиал ГБУ ЛО «МФЦ» «Тихвинский» - отдел «Пикалево»	187602, Россия, Ленинградская область, Бокситогорский район, г. Пикалево, ул. Заводская, д. 11	Понедельник - пятница с 9.00 до 18.00. Суббота – с 09.00 до 14.00. Воскресенье - выходной	8 (800) 301-47-47
Предоставление услуг в Волосовском районе Ленинградской области				
2	Филиал ГБУ ЛО «МФЦ» «Волосовский»	188410, Россия, Ленинградская обл., Волосовский район, г. Волосово, усадьба СХТ, д.1 лит. А	С 9.00 до 21.00 ежедневно, без перерыва	8 (800) 301-47-47
Предоставление услуг в Волховском районе Ленинградской области				
3	Филиал ГБУ ЛО «МФЦ» «Волховский»	187403, Ленинградская область, г. Волхов. Волховский проспект, д. 9	Понедельник - пятница с 9.00 до 18.00, выходные - суббота, воскресенье	8 (800) 301-47-47
Предоставление услуг во Всеволожском районе Ленинградской области				
4	Филиал ГБУ ЛО «МФЦ» «Всеволожский»	188643, Россия, Ленинградская область, Всеволожский район, г. Всеволожск, ул. Пожвинская, д. 4а	С 9.00 до 21.00 ежедневно, без перерыва	8 (800) 301-47-47
	Филиал ГБУ ЛО «МФЦ» «Всеволожский» - отдел «Новосаратовка»	188681, Россия, Ленинградская область, Всеволожский район, д. Новосаратовка - центр, д. 8 (52-й километр внутреннего кольца КАД, в здании МРЭО-15, рядом с АЗС Лукойл)	С 9.00 до 21.00 ежедневно, без перерыва	8 (800) 301-47-47
	Филиал ГБУ ЛО «МФЦ» «Всеволожский» - отдел «Сертолово»	188650, Россия, Ленинградская область, Всеволожский район, г. Сертолово, ул. Центральная, д. 8, корп. 3	Понедельник - суббота с 9.00 до 18.00 воскресенье - выходной	8 (800) 301-47-47
Предоставление услуг в Выборгском районе Ленинградской области				

5	Филиал ГБУ ЛО «МФЦ» «Выборгский»	188800, Россия, Ленинградская область, Выборгский район, г. Выборг, ул. Вокзальная, д.13	С 9.00 до 21.00 ежедневно, без перерыва	8 (800) 301-47-47
	Филиал ГБУ ЛО «МФЦ» «Выборгский» - отдел «Рошино»	188681, Россия, Ленинградская область, Выборгский район, п. Рошино, ул. Советская, д.8	С 9.00 до 21.00 ежедневно, без перерыва	8 (800) 301-47-47
	Филиал ГБУ ЛО «МФЦ» «Выборгский» - отдел «Светогорский»	188992, Ленинградская область, г. Светогорск, ул. Красноармейская д.3	С 9.00 до 21.00 ежедневно, без перерыва	8 (800) 301-47-47
	Филиал ГБУ ЛО «МФЦ» «Выборгский» - отдел «Приморск»	188910, Россия, Ленинградская область, Выборгский район, г. Приморск, Выборгское шоссе, д.14	Понедельник-пятница с 9.00 до 18.00, суббота с 9.00 до 14.00, воскресенье - выходной	8 (800) 301-47-47
Предоставление услуг в Гатчинском районе Ленинградской области				
6	Филиал ГБУ ЛО «МФЦ» «Гатчинский»	188300, Россия, Ленинградская область, Гатчинский район, г. Гатчина, Пушкинское шоссе, д. 15 А	С 9.00 до 21.00 ежедневно, без перерыва	8 (800) 301-47-47
	Филиал ГБУ ЛО «МФЦ» «Гатчинский» - отдел «Аэродром»	188309, Россия, Ленинградская область, Гатчинский район, г. Гатчина, ул. Слепнева, д. 13, корп. 1	Понедельник - суббота с 9.00 до 18.00 воскресенье - выходной	8 (800) 301-47-47
	Филиал ГБУ ЛО «МФЦ» «Гатчинский» - отдел «Сиверский»	188330, Россия, Ленинградская область, Гатчинский район, пгт. Сиверский, ул. 123 Дивизии, д. 8	Понедельник - суббота с 9.00 до 18.00 воскресенье - выходной	8 (800) 301-47-47
	Филиал ГБУ ЛО «МФЦ» «Гатчинский» - отдел «Коммунар»	188320, Россия, Ленинградская область, Гатчинский район, г. Коммунар, Ленинградское шоссе, д. 10	Понедельник - суббота с 9.00 до 18.00 воскресенье - выходной	8 (800) 301-47-47
Предоставление услуг в Кингисеппском районе Ленинградской области				
7	Филиал ГБУ ЛО «МФЦ» «Кингисеппский»	188480, Россия, Ленинградская область, Кингисеппский район, г. Кингисепп, ул. Фабричная, д. 14	С 9.00 до 21.00 ежедневно, без перерыва	8 (800) 301-47-47
Предоставление услуг в Киришском районе Ленинградской области				
8	Филиал ГБУ ЛО «МФЦ» «Киришский»	187110, Россия, Ленинградская область, Киришский район, г. Кириши, пр. Героев, д. 34А.	С 9.00 до 21.00 ежедневно, без перерыва	8 (800) 301-47-47
Предоставление услуг в Кировском районе Ленинградской области				
9	Филиал ГБУ ЛО «МФЦ» «Кировский»	187340, Россия, Ленинградская область, г. Кировск, Новая улица, 1	С 9.00 до 21.00 ежедневно, без перерыва	8 (800) 301-47-47
		187340, Россия, Ленинградская область, г. Кировск, ул. Набережная 29А	Понедельник-пятница с 9.00 до 18.00, суббота с 9.00 до 14.00, воскресенье - выходной	8 (800) 301-47-47
	Филиал ГБУ ЛО «МФЦ» «Кировский» - отдел «Отрадное»	187330, Ленинградская область, Кировский район, г. Отрадное, Ленинградское шоссе, д. 6Б	Понедельник-пятница с 9.00 до 18.00, суббота с 9.00 до 14.00, воскресенье - выходной	8 (800) 301-47-47
Предоставление услуг в Лодейнопольском районе Ленинградской области				
10	Филиал ГБУ ЛО «МФЦ» «Лодейнопольский»	187700, Россия, Ленинградская область, Лодейнопольский район, г. Лодейное Поле, ул. Карла Маркса, д. 36 лит. Б	С 9.00 до 21.00 ежедневно, без перерыва	8 (800) 301-47-47
Предоставление услуг в Ломоносовском районе Ленинградской области				
11	Филиал ГБУ ЛО «МФЦ» «Ломоносовский»	188512, г. Санкт-Петербург, г. Ломоносов, Дворцовый проспект, д. 57/11	С 9.00 до 21.00 ежедневно, без перерыва	8 (800) 301-47-47

Предоставление услуг в Лужском районе Ленинградской области				
12	Филиал ГБУ ЛО «МФЦ» «Лужский»	188230, Россия, Ленинградская область, Лужский район, г. Луга, ул. Миккели, д. 7, корп. 1	С 9.00 до 21.00 ежедневно, без перерыва	8 (800) 301-47-47
Предоставление услуг в Подпорожском районе Ленинградской области				
13	Филиал ГБУ ЛО «МФЦ» «Лодейнопольский»- отдел «Подпорожье»	187780, Ленинградская область, г. Подпорожье, ул. Октябрят д.3	Понедельник - суббота с 9.00 до 20.00. Воскресенье - выходной	8 (800) 301-47-47
Предоставление услуг в Приозерском районе Ленинградской области				
14	Филиал ГБУ ЛО «МФЦ» «Приозерск» - отдел «Сосново»	188731, Россия, Ленинградская область, Приозерский район, пос. Сосново, ул. Механизаторов, д.11	С 9.00 до 21.00 ежедневно, без перерыва	8 (800) 301-47-47
	Филиал ГБУ ЛО «МФЦ» «Приозерск»	188760, Россия, Ленинградская область, Приозерский район., г. Приозерск, ул. Калинина, д. 51 (офис 228)	С 9.00 до 21.00 ежедневно, без перерыва	8 (800) 301-47-47
Предоставление услуг в Сланцевском районе Ленинградской области				
15	Филиал ГБУ ЛО «МФЦ» «Сланцевский»	188565, Россия, Ленинградская область, г. Сланцы, ул. Кирова, д. 16А	С 9.00 до 21.00 ежедневно, без перерыва	8 (800) 301-47-47
Предоставление услуг в г. Сосновый Бор Ленинградской области				
16	Филиал ГБУ ЛО «МФЦ» «Сосновоборский»	188540, Россия, Ленинградская область, г. Сосновый Бор, ул. Мира, д.1	С 9.00 до 21.00 ежедневно, без перерыва	8 (800) 301-47-47
Предоставление услуг в Тихвинском районе Ленинградской области				
17	Филиал ГБУ ЛО «МФЦ» «Тихвинский»	187553, Россия, Ленинградская область, Тихвинский район, г. Тихвин, 1-й микрорайон, д.2	С 9.00 до 21.00 ежедневно, без перерыва	8 (800) 301-47-47
Предоставление услуг в Тосненском районе Ленинградской области				
18	Филиал ГБУ ЛО «МФЦ» «Тосненский»	187000, Россия, Ленинградская область, Тосненский район, г. Тосно, ул. Советская, д. 9В	С 9.00 до 21.00 ежедневно, без перерыва	8 (800) 301-47-47
Уполномоченный МФЦ на территории Ленинградской области				
19	ГБУ ЛО «МФЦ» (обслуживание заявителей не осуществляется)	<i>Юридический адрес:</i> 188641, Ленинградская область, Всеволожский район, дер. Новосаратовка-центр, д.8 <i>Почтовый адрес:</i> 191311, г. Санкт-Петербург, ул. Смольного, д. 3, лит. А <i>Фактический адрес:</i> 191024, г. Санкт-Петербург, пр. Бакунина, д. 5, лит. А	пн-чт – с 9.00 до 18.00, пт. – с 9.00 до 17.00, перерыв с 13.00 до 13.48, выходные дни - сб, вс.	8 (800) 301-47-47

Приложение 3
к административному регламенту
по предоставлению муниципальной услуги
«Предоставление сведений об объектах учета,
содержащихся в реестрах муниципального имущества
МО «Гатчинский муниципальный район»
Ленинградской области и МО «Город Гатчина»
Гатчинского муниципального района
Ленинградской области»

Председателю КУИ ГМР

От _____
_____ (ФИО)

_____ (паспортные данные, адрес, телефон)

Заявление

Прошу предоставить сведения, содержащегося в реестре
муниципального имущества

_____ наименование муниципального образования
на объект учета:

_____ расположенный по адресу:

Сведения необходимы для предоставления в

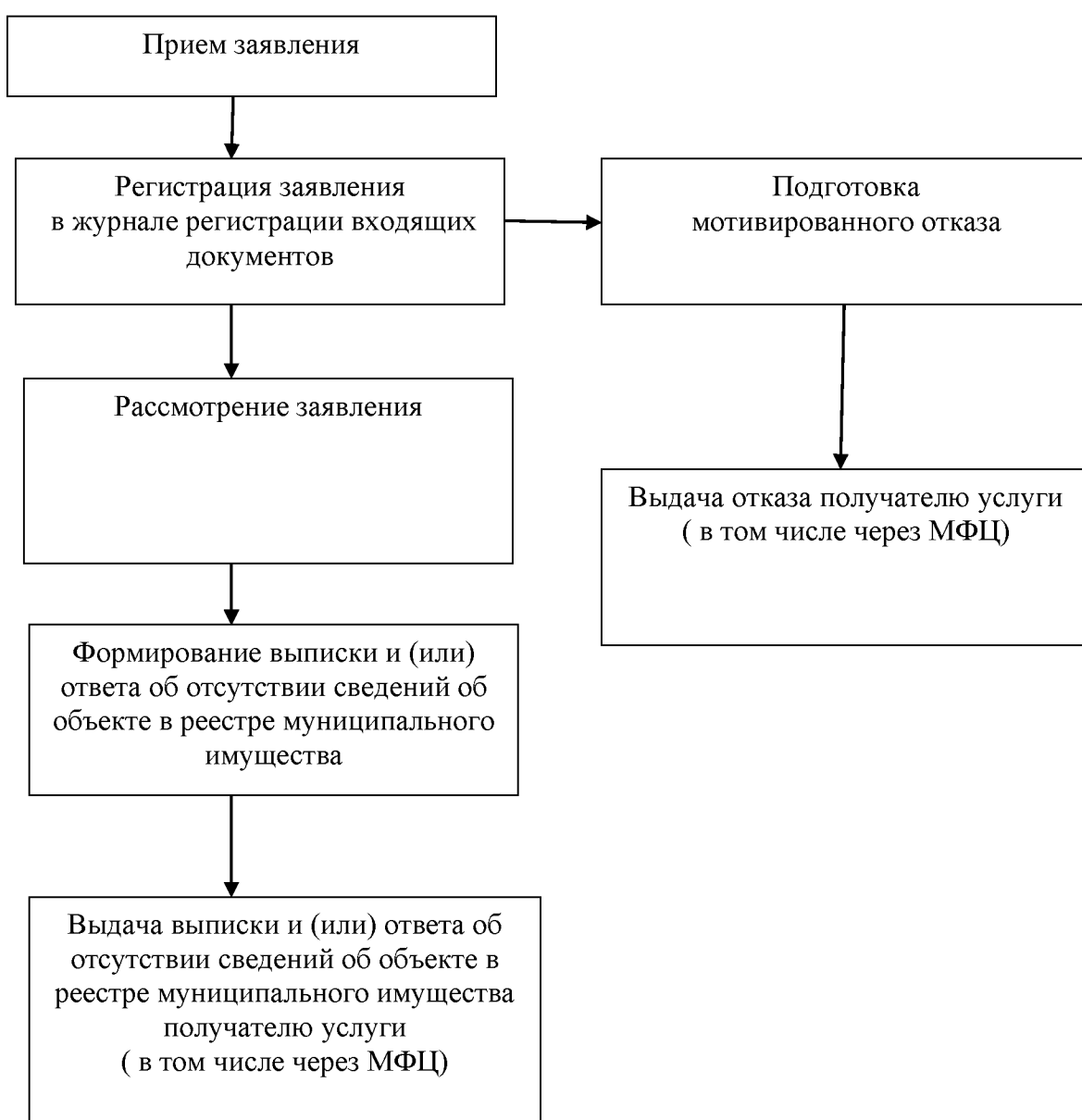
В соответствии с требованием ст.9 Федерального закона от 27.07.2006 № 152-ФЗ «О персональных данных» подтверждаю свое согласие на обработку моих персональных данных, необходимых для предоставления муниципальной услуги при условии, что обработка персональных данных осуществляется строго лицом, уполномоченным на осуществление работы с персональными данными, обязанным сохранять служебную информацию, ставшую ему известной в связи с исполнением должностных обязанностей.

_____ Дата

_____ подпись

Приложение 4
к административному регламенту
по предоставлению муниципальной услуги
«Предоставление сведений об объектах учета,
содержащихся в реестрах муниципального имущества
МО «Гатчинский муниципальный район»
Ленинградской области и МО «Город Гатчина»
Гатчинского муниципального района
Ленинградской области»

**Блок-схема
предоставления муниципальной услуги**



Приложение 5
к административному регламенту
по предоставлению муниципальной услуги
«Предоставление сведений об объектах учета,
содержащихся в реестрах муниципального имущества
МО «Гатчинский муниципальный район»
Ленинградской области и МО «Город Гатчина»
Гатчинского муниципального района
Ленинградской области»

от _____
(контактные данные заявителя,
адрес, телефон)

ЗАЯВЛЕНИЕ (ЖАЛОБА)

(Дата, подпись заявителя)