



ИСПОЛНИТЕЛЬНЫЙ ОРГАН ГОСУДАРСТВЕННОЙ ВЛАСТИ ЛИПЕЦКОЙ ОБЛАСТИ

УПРАВЛЕНИЕ ЖИЛИЩНО-КОММУНАЛЬНОГО ХОЗЯЙСТВА
ЛИПЕЦКОЙ ОБЛАСТИ

ПРИКАЗ

16 мая 2022 года

г. Липецк

№ 01-03/280

Об утверждении проекта организации зоны санитарной охраны подземных источников, эксплуатационного водозабора № 420059, расположенного в с. Большой Самовец Большесамовецкого сельсовета Грязинского района Липецкой области, и об установлении границ и режима зон санитарной охраны подземных источников, эксплуатационного водозабора № 420059, расположенного в с. Большой Самовец Большесамовецкого сельсовета Грязинского района Липецкой области, на период с 2022 года по 2038 год

В соответствии с Федеральным законом Российской Федерации от 30 марта 1999 года № 52-ФЗ «О санитарно-эпидемиологическом благополучии населения», постановлением Главного государственного санитарного врача Российской Федерации от 14 марта 2002 года № 10 «О введении в действие санитарных правил и норм «Зоны санитарной охраны источников водоснабжения и водопроводов питьевого назначения. СанПиН 2.1.4.1110-02», санитарно-эпидемиологическим заключением от 2 сентября 2021 года № 48.20.01.000.Т.000338.09.21 Федеральной службы по надзору в сфере защиты прав потребителей и благополучия человека, распоряжением администрации Липецкой области от 26 июля 2010 года № 272-р «Об утверждении Положения об управлении жилищно-коммунального хозяйства Липецкой области» приказываю:

1. Утвердить проект организации зоны санитарной охраны подземных источников, эксплуатационного водозабора №420059, расположенного в с. Большой Самовец Большесамовецкого сельсовета Грязинского района Липецкой области.
2. Установить границы зон санитарной охраны подземных источников, эксплуатационного водозабора №420059, расположенного в с. Большой Самовец Большесамовецкого сельсовета Грязинского района Липецкой области, на период с 2022 года по 2038 год.
3. Установить режим зон санитарной охраны подземных источников, эксплуатационного водозабора №420059, расположенного в с. Большой Самовец Большесамовецкого сельсовета Грязинского района Липецкой области, на период с 2022 года по 2038 год.
4. Организационно-финансовому отделу обеспечить официальное опубликование настоящего приказа в «Липецкой газете», на сайте <http://pravo.gov.ru/> и на сайте управления: <http://gkhlipetsk.ru>.

Заместитель начальника
управления

Т.А. Ковырзанова

Приложение 1

к приказу управления жилищно-коммунального хозяйства Липецкой области «Об утверждении проекта организации зоны санитарной охраны подземных источников, эксплуатационного водозабора № 420059, расположенного в с. Большой Самовец Большесамовецкого сельсовета Грязинского района Липецкой области, и об установлении границ и режима зон санитарной охраны подземных источников, эксплуатационного водозабора № 420059, расположенного в с. Большой Самовец Большесамовецкого сельсовета Грязинского района Липецкой области, на период с 2022 года по 2038 год»

**Границы зон санитарной охраны
подземных источников, эксплуатационного водозабора № 420059,
расположенного в с. Большой Самовец Большесамовецкого сельсовета
Грязинского района Липецкой области**

Граница первого пояса ЗСО

Таблица 1

№ скважины по ГVK	Наименование водозабора	Размер I пояса ЗСО, м
42200184- 42200188 42204758	Водозабор по ГVK № 420059, расположенный в с. Большой Самовец Большесамовецкого сельсовета Грязинского района Липецкой области	50 м. в северном, западном, восточном направлении, в южном направлении на расстоянии 200 м от устья скважины.

Граница второго и третьего пояса ЗСО

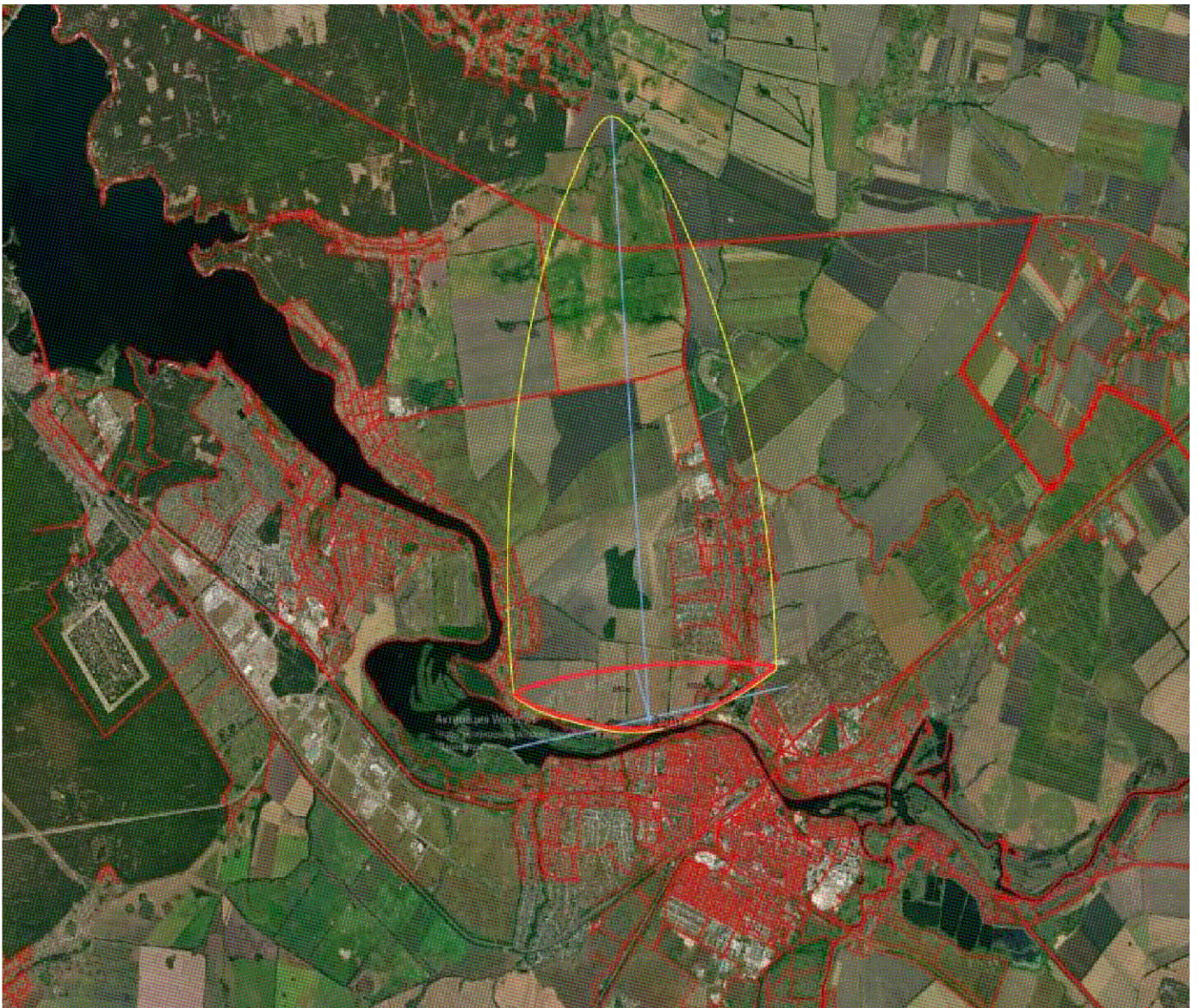
Таблица 2

№ скважины по ГVK	Наименование водозабора	Размер II пояса ЗСО, м	Размер III пояса ЗСО, м
42200184- 42200188 42204758	Водозабор по ГVK № 420059, расположенный в с. Большой Самовец Большесамовецкого сельсовета Грязинского района Липецкой области	Ширина 511 м, вверх по течению реки 3 км, вниз по течению реки 3 км, ширина перпендикулярно линейному ряду 1182 м	Ширина 10784, вверх по течению реки 3 км, вниз по течению реки 3 км

Границы ЗСО второго и третьего поясов водозабора нанесены на Плане расположения границ второго и третьего поясов водозабора водозабора № 420059, расположенного в с. Большой Самовец Большесамовецкого сельсовета Грязинского района Липецкой области, согласно приложению.

Приложение
к Границам зон санитарной охраны водозабора № 420059,
расположенного в с. Большой Самовец Большесамовецкого
сельсовета Грязинского района Липецкой области

**План границ зон санитарной охраны второго и третьего пояса на
водозаборе № 420059, расположенного в с. Большой Самовец
Большесамовецкого сельсовета Грязинского района Липецкой области**



к приказу управления жилищно-коммунального хозяйства Липецкой области «Об утверждении проекта организации зоны санитарной охраны подземных источников, эксплуатационного водозабора № 420059 ООО «Водоканал», расположенного в с. Большой Самовец Большесамовецкого сельсовета Грязинского района Липецкой области, и об установлении границ и режима зон санитарной охраны подземных источников, эксплуатационного водозабора № 420059 ООО «Водоканал», расположенного в с. Большой Самовец Большесамовецкого сельсовета Грязинского района Липецкой области, на период с 2022 года по 2038 год»

**Режим зон санитарной охраны
подземных источников, эксплуатационного водозабора № 420059,
расположенного в с. Большой Самовец Большесамовецкого сельсовета
Грязинского района Липецкой области**

Режим использования территорий ЗСО должен выполняться:

- в пределах первого пояса ЗСО – собственником водозабора;
- в пределах второго и третьего поясов ЗСО – юридическими и физическими лицами, чьи земли и объекты недвижимости расположены на данных территориях, обязаны выполнять требования нормативных документов по ведению хозяйственной деятельности на территории указанных поясов.

По первому поясу ЗСО запрещается:

посадка высокоствольных деревьев, все виды строительства, не имеющие непосредственного отношения к эксплуатации, реконструкции и расширению водопроводных сооружений, в том числе прокладка трубопроводов различного назначения, размещение жилых и хозяйственно-бытовых зданий, проживание людей, применение ядохимикатов и удобрений.

По первому и второму поясам ЗСО запрещается:

размещение кладбищ, скотомогильников, полей ассенизации, полей фильтрации, навозохранилищ, силосных траншей, животноводческих и птицеводческих предприятий и других объектов, обуславливающих опасность микробного загрязнения подземных вод, применение удобрений и ядохимикатов; рубка леса главного пользования и реконструкции.

По первому, второму и третьему поясам ЗСО:

1. Запрещается закачка отработанных вод в подземные горизонты, подземное складирование твердых отходов и разработка недр земли; размещение складов горюче-смазочных материалов, ядохимикатов и минеральных удобрений, накопителей промстоков, шламоохранилищ и других объектов, обуславливающих опасность химического загрязнения подземных вод.

2. Бурение новых скважин и новое строительство, связанное с нарушением почвенного покрова, производится при обязательном согласовании с центром государственного санитарно-эпидемиологического надзора.