



**УПРАВЛЕНИЕ  
ПО ОХРАНЕ ОБЪЕКТОВ КУЛЬТУРНОГО  
НАСЛЕДИЯ ЛИПЕЦКОЙ ОБЛАСТИ**

**П Р И К А З**

19 августа 2022 г.

№ 202

Об утверждении границ и режима использования территории объекта культурного наследия регионального значения «Жилой дом», XIX в., расположенного по адресу: Липецкая область, г. Елец, ул. Октябрьская, 129

В соответствии с Федеральным законом от 25 июня 2002 года № 73-ФЗ «Об объектах культурного наследия (памятниках истории и культуры) народов Российской Федерации», Приказом Министерства культуры Российской Федерации от 4 июня 2015 года № 1745 «Об утверждении требований к разработке проектов границ территорий объектов культурного наследия», на основании Проекта границ территории объекта культурного наследия регионального значения «Жилой дом», XIX в.; местонахождение объекта: Липецкая область, г. Елец, ул. Октябрьская, 129, разработанного ООО «Земпроект», Липецк, 2022 г., ПРИКАЗЫВАЮ:

1. Утвердить границы и режим использования территории объекта культурного наследия регионального значения «Жилой дом», XIX в., расположенного по адресу: Липецкая область, г. Елец, ул. Октябрьская, 129, согласно приложению.

2. Разместить настоящий приказ на официальном сайте управления по охране объектов культурного наследия Липецкой области.

3. Направить настоящий приказ для опубликования на Официальном интернет-портале правовой информации: [pravo.gov.ru](http://pravo.gov.ru).

4. Направить настоящий приказ в ОБУ «Издательский дом «Липецкая газета» для опубликования.

Заместитель начальника управления

А. В. Русакова

Приложение  
к приказу управления по охране объектов  
культурного наследия Липецкой области  
«Об утверждении границ и режима  
использования территории объекта  
культурного наследия регионального значения  
«Жилой дом», XIX в., расположенного по адресу:  
Липецкая область, г. Елец, ул. Октябрьская, 129»

**Границы территории объекта культурного наследия регионального значения «Жилой дом», XIX в., расположенного по адресу:  
Липецкая область, г. Елец, ул. Октябрьская, 129**

**1. Описание границ территории объекта культурного наследия**

Границы территории объекта культурного наследия в графическом приложении обозначены цифрами: 1, 2, 3, 4, 5, 6, 7, 8, 9, 10, 11, 12, 13, 14, 15, 16, 17, 18, 19, 20, 21.

**Восточная граница** территории объекта культурного наследия проходит от характерной точки 1 до точки 2 в южном направлении сначала вдоль наружной грани восточного фасада двухэтажного здания, расположенного по адресу: ул. Октябрьская, 131, затем вдоль кирпичного уличного ограждения, затем вдоль восточного фасада здания объекта, далее вдоль пилонов въездных ворот на удалении 2,00 м от них.

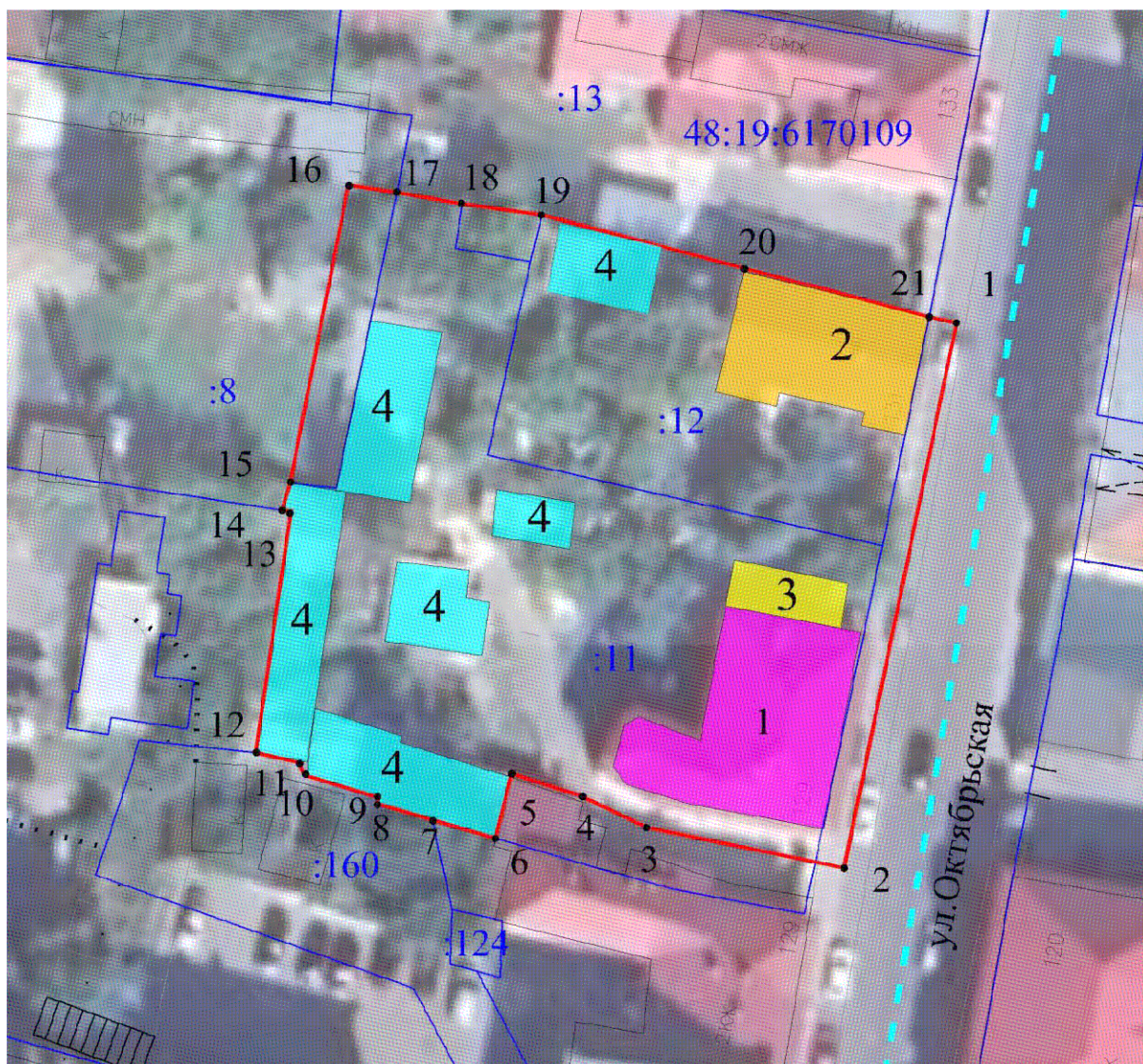
**Южная граница** территории объекта культурного наследия проходит от точки 2 до точки 3 в западном направлении вдоль северного фасада здания, расположенного на территории земельного участка по адресу: ул. Октябрьская, 129А, далее от точки 3 до точки 4 в северо-западном направлении до северо-восточного угла здания, расположенного на территории земельного участка по адресу: ул. Октябрьская, 129А, далее от точки 4 до точки 5 в западном направлении вдоль наружной грани стены участка северного фасада здания, расположенного на территории земельного участка по адресу: ул. Октябрьская, 129А, затем от точки 5 до точки 6 в южном направлении вдоль участка западного фасада здания, далее от точки 6 через точку 7 до точки 8 в западном направлении вдоль южных фасадов построек хозяйственного назначения, затем от точки 8 до точки 9 в северном направлении вдоль участка западного фасада построек хозяйственного назначения, далее от точки 9 до точки 10 в западном направлении вдоль участка южного фасада построек хозяйственного назначения, далее от точки 10 до точки 11 в северо-западном направлении на расстояние 1,07 м, далее от точки 11 до точки 12 в западном направлении вдоль участка южного фасада построек хозяйственного назначения.

**Западная граница** территории объекта культурного наследия проходит от точки 12 до точки 13 в северном направлении вдоль западных фасадов строений хозяйственного назначения, расположенных на земельном участке

с кадастровым номером 48:19:6170109:11, далее от точки 13 до точки 14 в западном направлении на расстояние 0,68 м, далее от точки 14 через точку 15 до точки 16 в северном направлении по прямой линии.

**Северная граница** территории объекта культурного наследия проходит от точки 16 через точки 17, 18 до точки 19 в восточном направлении по прямой линии, далее от точки 19 до точки 20 в восточном направлении вдоль северного фасада строения хозяйственного назначения, расположенного на территории земельного участка с кадастровым номером 48:19:6170109:12 до северо-западного угла двухэтажного здания, расположенного на территории земельного участка с кадастровым номером 48:19:6170109:12, далее от точки 20 до точки 21 вдоль северного фасада здания до северо-восточного его угла, и далее от точки 21 до исходной точки 1 в восточном направлении на расстояние 2,20 м.

## 2.Карта (схема) границ территории объекта культурного наследия



Масштаб 1:500

Условные обозначения:

	- объект культурного наследия
	- объект капитального строительства (элемент исторически сложившейся планировочной структуры усадебного места)
	- пристройка к объекту культурного наследия, не имеющая историко-культурной ценности
	объект капитального строительства, не имеющий историко-культурной ценности
	- границы территории объекта культурного наследия
	- границы кадастрового квартала
	- границы земельного участка, установленные в соответствии с федеральным законодательством, включенные в ЕГРН
	- характерная точка границ территории объекта культурного наследия

### 3. Перечень координат характерных точек границ территории объекта культурного наследия

Наименование характерных точек	Координаты характерных точек, МСК 48		Мера линии	Дирекционный угол		
	X	Y		градусы	минуты	секунды
1	419800,53	1251404,23	43,35	191	38	39
2	419758,07	1251395,48	15,74	281	32	44
3	419761,22	1251380,06	5,54	295	46	44
4	419763,63	1251375,07	5,81	287	50	33
5	419765,41	1251369,54	5,20	194	15	0
6	419760,37	1251368,26	5,15	286	21	29
7	419761,82	1251363,32	4,46	286	16	51
8	419763,07	1251359,04	0,48	10	50	25
9	419763,54	1251359,13	6,02	287	6	35
10	419765,31	1251353,38	1,07	336	48	5
11	419766,29	1251352,96	3,45	282	23	5
12	419767,03	1251349,59	19,03	8	13	10
13	419785,86	1251352,31	0,68	276	42	35
14	419785,94	1251351,63	2,19	16	26	55
15	419788,04	1251352,25	23,73	11	1	50
16	419811,33	1251356,79	3,82	98	25	37
17	419810,77	1251360,57	5,20	99	51	40
18	419809,88	1251365,69	6,24	97	49	53
19	419809,03	1251371,87	16,25	104	54	31
20	419804,85	1251387,57	15,01	104	53	49
21	419800,99	1251402,08	2,20	102	4	36

### 4. Режим использования территории объекта культурного наследия

На территории объекта культурного наследия **разрешается:**

- проведение работ по сохранению объекта культурного наследия или его отдельных элементов;
- сохранение историко-градостроительной или природной среды объекта культурного наследия;

- ведение хозяйственной деятельности, не противоречащей требованиям обеспечения сохранности объекта культурного наследия и позволяющей обеспечить функционирование объекта культурного наследия в современных условиях;
- благоустройство территории с использованием в покрытии пешеходных площадок, тротуаров традиционных или имитирующих традиционные материалы, установка элементов освещения, малых архитектурных форм;
- озеленение территории цветниками, низкорослыми кустарниками, без высокорослых растений;
- капитальный ремонт и реконструкция объекта капитального строительства (элемент исторически сложившейся планировочной структуры усадебного места) (№ 2), пристройки к объекту культурного наследия, не имеющей историко-культурной ценности (№ 3) и объектов капитального строительства, не имеющих историко-культурной ценности (№ 4) без увеличения их объемно-пространственных характеристик с использованием строительных и отделочных материалов, характерных для времени строительства объекта культурного наследия (штукатурка, окраска фасадов в неяркие цвета, использование кровельного покрытия из плоского металлического листа нейтральной колористики с соединением фальцами);
- снос пристройки к объекту культурного наследия, не имеющей историко-культурной ценности (№ 3) и объектов капитального строительства, не имеющих историко-культурной ценности (№ 4);
- устройство наружного освещения объекта культурного наследия, с учетом влияния светового потока на восприятие объекта культурного наследия;
- проведение работ по прокладке и реконструкции инженерных сетей, обеспечивающих эксплуатацию объекта культурного наследия;
- установка информационных надписей и обозначений, содержащих информацию об объекте культурного наследия.

На территории объекта культурного наследия **запрещается:**

- строительство объектов капитального строительства, пристроек к объекту культурного наследия и увеличение объемно-пространственных характеристик существующих объектов капитального строительства (элемент исторически сложившейся планировочной структуры усадебного места) (№ 2) пристройки к объекту культурного наследия, не имеющей историко-культурной ценности (№ 3) и объектов капитального строительства, не имеющих историко-культурной ценности (№ 4);
- снос объекта капитального строительства (элемент исторически сложившейся планировочной структуры усадебного места) (№ 2);
- использование при реконструкции и капитальном ремонте объекта капитального строительства (элемент исторически сложившейся планировочной структуры усадебного места) (№ 2), пристройки к объекту культурного наследия, не имеющей историко-культурной ценности (№ 3) и объектов капитального строительства, не имеющих историко-культурной ценности (№ 4) сайдинга, вентилируемых фасадов, покрытия из профилированного листа, ярких колористических решений;

- проведение земляных, строительных, мелиоративных и иных работ, за исключением работ по сохранению объекта культурного наследия или его отдельных элементов, сохранению историко-градостроительной или природной среды объекта культурного наследия;
- проведение земляных работ без предварительного археологического исследования культурного слоя в соответствии с действующим законодательством;
- прокладка инженерных коммуникаций в наземном и надземном исполнении;
- устройство железобетонных ограждений и ограждений из металлической сетки и профилированных листов (кроме временных, необходимых для проведения работ по сохранению объекта культурного наследия);
- размещение рекламных стендов, растяжек и других рекламных конструкций;
- размещение антенных установок на территории объекта культурного наследия;
- ухудшение состояния территории объекта культурного наследия.