



**УПРАВЛЕНИЕ
ПО ОХРАНЕ ОБЪЕКТОВ КУЛЬТУРНОГО
НАСЛЕДИЯ ЛИПЕЦКОЙ ОБЛАСТИ**

П Р И К А З

« 31 » августа 2022 г.

г. Липецк

№ 235

Об утверждении границ и режима использования территории объекта культурного наследия регионального значения «Здание первого в России железнодорожного училища, открытого в 1869 году», расположенного по адресу: Липецкая область, г. Елец, ул. Привокзальная, 23

В соответствии с Федеральным законом от 25 июня 2002 года № 73-ФЗ «Об объектах культурного наследия (памятниках истории и культуры) народов Российской Федерации», Приказом Министерства культуры Российской Федерации от 4 июня 2015 года № 1745 «Об утверждении требований к разработке проектов границ территорий объектов культурного наследия», на основании Проекта границ территории объекта культурного наследия регионального значения «Здание первого в России железнодорожного училища, открытого в 1869 году»; местонахождение объекта: Липецкая область, г. Елец, ул. Привокзальная, 23, разработанного ООО «Земпроект», Липецк, 2022 г., ПРИКАЗЫВАЮ:

1. Утвердить границы и режим использования территории объекта культурного наследия регионального значения «Здание первого в России железнодорожного училища, открытого в 1869 году», расположенного по адресу: Липецкая область, г. Елец, ул. Привокзальная, 23, согласно приложению.

2. Разместить настоящий приказ на официальном сайте управления по охране объектов культурного наследия Липецкой области.

3. Направить настоящий приказ для опубликования на Официальном интернет-портале правовой информации: pravo.gov.ru.

4. Направить настоящий приказ в ОБУ «Издательский дом «Липецкая газета» для опубликования.

Начальник управления

А.М. Грушихин

Приложение
к приказу управления по охране объектов
культурного наследия Липецкой области
«Об утверждении границ и режима
использования территории объекта
культурного наследия регионального значения
«Здание первого в России железнодорожного
училища, открытого в 1869 году»,
расположенного по адресу: Липецкая
область, г. Елец, ул. Привокзальная, 23»

Границы территории объекта культурного наследия регионального значения «Здание первого в России железнодорожного училища, открытого в 1869 году», расположенного по адресу: Липецкая область, г. Елец, ул. Привокзальная, 23

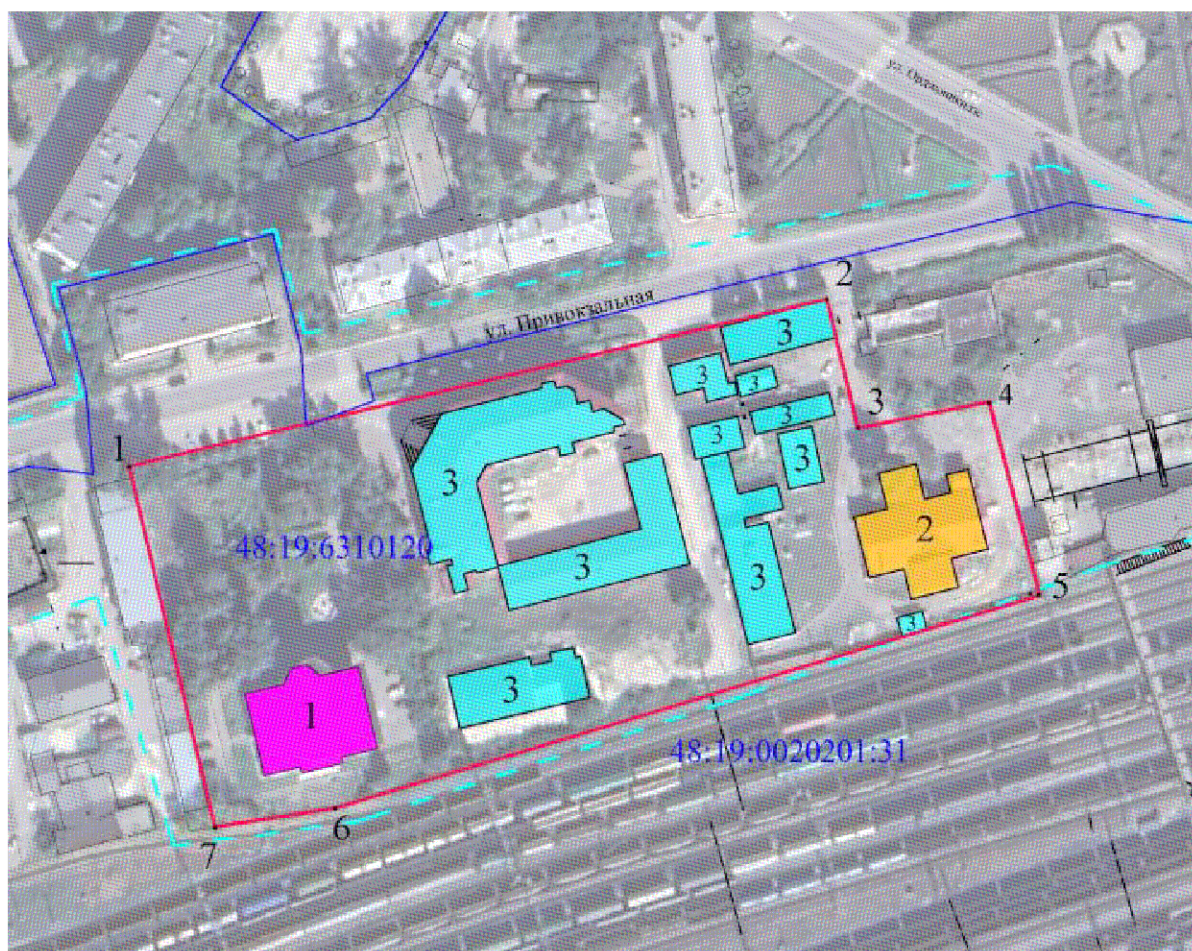
1. Описание границ территории объекта культурного наследия

Границы территории объекта культурного наследия в графическом приложении обозначены цифрами: 1, 2, 3, 4, 5, 6, 7.

Граница территории объекта культурного наследия проходит от точки 1 до точки 2 в восточном направлении сначала вдоль металлического секционного ограждения, затем мимо северного фасада трехэтажного административного здания по адресу: ул. Привокзальная, 19 и далее вдоль северного фасада одноэтажного кирпичного здания, затем от точки 2 до точки 3 в южном направлении сначала вдоль восточного фасада одноэтажного кирпичного здания, затем по асфальтированному участку внутриквартального проезда, далее от точки 3 до точки 4 в восточном направлении на по асфальтированному участку внутриквартального проезда, далее от точки 4 до точки 5 в южном направлении по асфальтированному участку внутриквартального проезда мимо восточного фасада двухэтажного исторического здания учебных мастерских, затем от точки 5 до точки 6 в юго-западном направлении сначала вдоль участка секционного бетонного ограждения, поставленного вдоль ж/д путей, мимо южного торцевого фасада трехэтажного административного здания, затем вдоль участка секционного бетонного ограждения, поставленного вдоль ж/д путей, мимо южного торцевого фасада одноэтажного здания, затем вдоль секционного литого металлического ограждения, поставленного вдоль ж/д путей, мимо южного фасада здания объекта культурного наследия, далее от точки 6 до точки 7 в западном направлении вдоль секционного литого металлического ограждения, поставленного вдоль ж/д путей и далее от




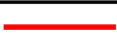



точки 7 до исходной точки 1 по прямой линии в северном направлении сначала вдоль глухих восточных фасадов одноэтажных капитальных хозяйственных строений (гаражи), затем вдоль восточного фасада двухэтажного кирпичного здания, северной торцевой стороной выходящего на линию застройки нечетной стороны ул. Привокзальная.

2. Карта (схема) границ территории объекта культурного наследия



Масштаб 1:2000

Условные обозначения:

	- объект культурного наследия
	- выявленный объект культурного наследия «Здание учебных мастерских»
	- объект капитального строительства, не имеющий историко-культурной ценности
	- границы территории объекта культурного наследия
	- границы кадастрового квартала
	- границы земельного участка, установленные в соответствии с федеральным законодательством, включенные в ЕГРН
	- характерная точка границ территории объекта культурного наследия

3. Перечень координат характерных точек границ территории объекта культурного наследия

Наименование характерных точек	Координаты характерных точек, МСК 48		Мера линии	Дирекционный угол		
	X	Y		градусы	минуты	секунды
1	418381,74	1253200,29	194,16	76	33	2
2	418426,90	1253389,13	35,84	166	19	42
3	418392,08	1253397,60	36,21	78	38	37
4	418399,21	1253433,10	53,96	165	14	52
5	418347,03	1253446,84	199,30	253	16	44
6	418289,69	1253255,97	32,80	261	16	2
7	418284,71	1253223,55	99,78	346	31	10

4. Режим использования территории объекта культурного наследия

На территории объекта культурного наследия **разрешается:**

- проведение работ по сохранению объекта культурного наследия и выявленного объекта культурного наследия «Здание учебных мастерских» (№ 2) или их отдельных элементов;
- сохранение историко-градостроительной или природной среды объекта культурного наследия;
- ведение хозяйственной деятельности, не противоречащей требованиям обеспечения сохранности объекта культурного наследия и выявленного объекта культурного наследия «Здание учебных мастерских» (№ 2) и позволяющей обеспечить их функционирование в современных условиях;
- проведение ремонтных работ без увеличения габаритов, а также изменения композиции и способа отделки фасадов зданий выявленного объекта культурного наследия «Здание учебных мастерских» (№ 2) в случае не включения их в единый государственный реестр объектов культурного наследия (памятников истории и культуры) народов Российской Федерации;
- благоустройство территории с использованием в покрытии пешеходных площадок, тротуаров традиционных или имитирующих традиционные материалы, установка элементов освещения, малых архитектурных форм;

- воссоздание исторических элементов благоустройства и малых архитектурных форм;
- озеленение территории цветниками, низкорослыми кустарниками, без высокорослых растений;
- кронирование деревьев и кустарников, препятствующих визуальному восприятию объекта культурного наследия;
- капитальный ремонт и реконструкция объектов капитального строительства, не имеющих историко-культурной ценности (№ 3) без увеличения их объемно-пространственных характеристик с использованием строительных и отделочных материалов, характерных для времени строительства объекта культурного наследия (штукатурка, окраска фасадов в неяркие цвета, использование кровельного покрытия из плоского металлического листа нейтральной колористики с соединением фальцами);
- снос объектов капитального строительства, не имеющих историко-культурной ценности (№ 3) на основании проектной документации, подготовленной и согласованной в соответствии с действующим законодательством;
- устройство наружного освещения объекта культурного наследия и выявленного объекта культурного наследия «Здание учебных мастерских» (№ 2) с учетом влияния светового потока на их восприятие;
- проведение работ по прокладке и реконструкции инженерных сетей, обеспечивающих эксплуатацию объекта культурного наследия и выявленного объекта культурного наследия «Здание учебных мастерских» (№ 2);
- установка информационных надписей и обозначений, содержащих информацию об объекте культурного наследия.

На территории объекта культурного наследия **запрещается:**

- строительство объектов капитального строительства, пристроек к объекту культурного наследия и выявленному объекту культурного наследия «Здание учебных мастерских» (№ 2) и увеличение объемно-пространственных характеристик существующих объектов капитального строительства, не имеющих историко-культурной ценности (№ 3);
- использование при реконструкции и капитальном ремонте объектов капитального строительства, не имеющих историко-культурной ценности (№ 3) сайдинга, вентилируемых фасадов, покрытия из профилированного листа, ярких колористических решений;
- проведение земляных, строительных, мелиоративных и иных работ, за исключением работ по сохранению объекта культурного наследия и выявленного объекта культурного наследия «Здание учебных мастерских» (№ 2) или его отдельных элементов, сохранению историко-градостроительной или природной среды объекта культурного наследия и выявленного объекта культурного наследия «Здание учебных мастерских» (№ 2);

- проведение земляных работ без предварительного археологического исследования культурного слоя в соответствии с действующим законодательством;
- прокладка инженерных коммуникаций в наземном и надземном исполнении;
- устройство железобетонных ограждений и ограждений из металлической сетки и профилированных листов (кроме временных, необходимых для проведения работ по сохранению объекта культурного наследия) и выявленного объекта культурного наследия «Здание учебных мастерских» (№ 2);
- размещение рекламных стендов, растяжек и других рекламных конструкций;
- размещение антенных установок на территории объекта культурного наследия;
- ухудшение состояния территории объекта культурного наследия.