



ИСПОЛНИТЕЛЬНЫЙ ОРГАН ГОСУДАРСТВЕННОЙ ВЛАСТИ ЛИПЕЦКОЙ ОБЛАСТИ

**УПРАВЛЕНИЕ ЭНЕРГЕТИКИ И ТАРИФОВ
ЛИПЕЦКОЙ ОБЛАСТИ**

ПОСТАНОВЛЕНИЕ

21 октября 2022 года

г.Липецк

№ 42/3

О внесении изменения в постановление управления энергетики и тарифов Липецкой области от 18 июня 2021 года № 14/4 «Об утверждении границ охранных зон газораспределительных сетей АО «Газпром газораспределение Липецк»

В соответствии с Земельным кодексом Российской Федерации, постановлением Правительства Российской Федерации от 20 ноября 2000 года № 878 «Об утверждении Правил охраны газораспределительных сетей», распоряжением администрации Липецкой области от 27 июля 2010 года № 280-р «Об утверждении Положения об управлении энергетикой и тарифов Липецкой области», приказом управления энергетики и тарифов Липецкой области от 17 мая 2012 года № 01-03/159 «Об утверждении административного регламента предоставления государственной услуги по утверждению границ охранной зоны газораспределительных сетей», протоколом заседания коллегии управления энергетики и тарифов Липецкой области от 21 октября 2022 года № 42/3, на основании обращения АО «Газпром газораспределение Липецк» от 28 сентября 2022 года исх. № 10-3410 (от 30 сентября 2022 года вх. № 48-3152) управление энергетики и тарифов Липецкой области постановляет:

внести в постановление управления энергетики и тарифов Липецкой области от 18 июня 2021 года № 14/4 «Об утверждении границ охранных зон газораспределительных сетей АО «Газпром газораспределение Липецк» (Липецкая газета, 2021, 22 июня) изменение:

приложение 3 к постановлению изложить в следующей редакции согласно приложению.

Заместитель начальника управления

С.Д. Крылова

ОПИСАНИЕ МЕСТОПОЛОЖЕНИЯ ГРАНИЦ

Охранная зона трубопроводов: «Газопровод-ввод»**кадастровый номер 48:20:0027349:1224**

(наименование объекта, местоположение границ которого описано (далее - объект))

Раздел 1

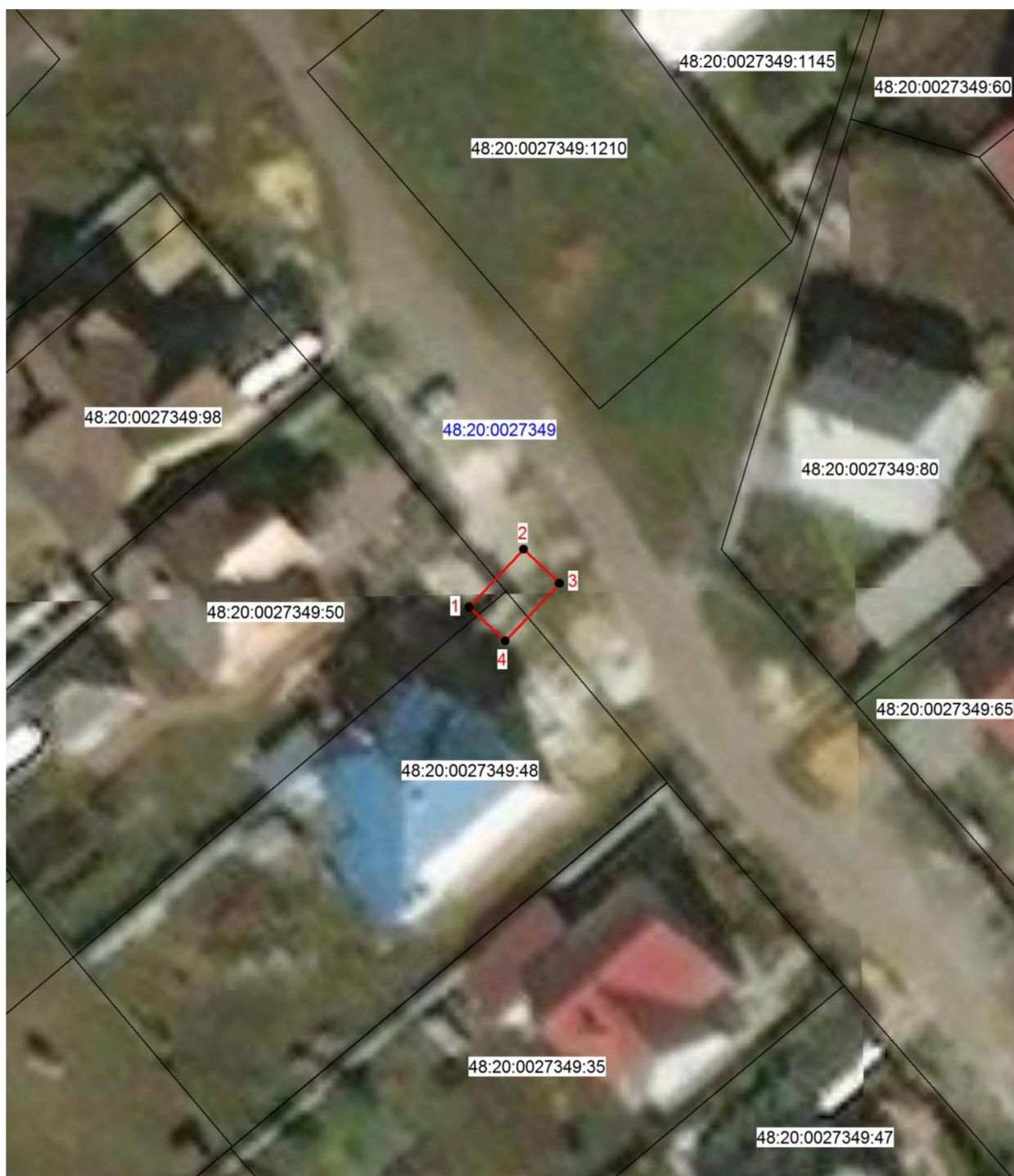
Сведения об объекте		
№ п/п	Характеристики объекта	Описание характеристик
1	2	3
1	Местоположение объекта	Липецкая область, г. Липецк, ул. Брусничная, 17
2	Площадь объекта +/- величина погрешности определения площади (Р +/- Дельта Р)	26 кв.м ± 1 кв.м
3	Иные характеристики объекта	Ограничения установлены согласно Правилам охраны газораспределительных сетей, утвержденных Постановлением Правительства РФ № 878 от 20.11.2000г. «Об утверждении Правил охраны газораспределительных сетей»

Раздел 2

Сведения о местоположении границ объекта					
1. Система координат МСК-48, зона 1					
2. Сведения о характерных точках границ объекта					
Обозначение характерных точек границ	Координаты. м		Метод определения координат характерной точки	Средняя квадратическая погрешность положения характерной точки (Mt). м	Описание обозначения точки на местности (при наличии)
	X	Y			
1	2	3	4	5	6
1	422846.83	1330333.04	Метод спутниковых геодезических измерений	0.05	-
2	422851.49	1330337.43		0.05	-
3	422848.76	1330340.33		0.05	-
4	422844.10	1330335.94		0.05	-
1	422846.83	1330333.04		0.05	-
3. Сведения о характерных точках части (частей) границы объекта					
Обозначение характерных точек части границы	Координаты. м		Метод определения координат характерной точки	Средняя квадратическая погрешность положения характерной точки (Mt). м	Описание обозначения точки на местности (при наличии)
	X	X			
1	2	3	4	5	6
1	-	-	-	-	-




Раздел 4

План границ объекта



Масштаб 1: 500

Используемые условные знаки и обозначения:

-  - граница охранной зоны
- 48:20:0027349:48 - номер существующего земельного участка
- 48:20:0027349 - номер кадастрового квартала
-  - граница кадастрового квартала
-  - граница существующего земельного участка

Подпись _____ Хурчак Е.В.

Дата 14.09.2022 г.

Место для отпечатка печати лица, составившего описание местоположения границ объекта

