



УПРАВЛЕНИЕ СТРОИТЕЛЬСТВА И АРХИТЕКТУРЫ ЛИПЕЦКОЙ ОБЛАСТИ

ПРИКАЗ

«22» 11 2022 г.

№ 499

г. Липецк

О принятии решения
об утверждении генерального плана
сельского поселения Грязинский сельсовет
Грязинского муниципального района
Липецкой области

В соответствии со статьей 24 Градостроительного кодекса Российской Федерации, Законом Липецкой области от 26.12.2014 №357-ОЗ «О перераспределении полномочий между органами местного самоуправления муниципальных образований Липецкой области и органами государственной власти Липецкой области», постановлением Правительства Липецкой области от 04.08.2022 № 67 «Об осуществлении органами государственной власти Липецкой области перераспределенных полномочий», с учетом протокола публичных слушаний от 05.08.2022 №1, заключения о результатах публичных слушаний от 05.08.2022,

ПРИКАЗЫВАЮ:

1. Утвердить генеральный план сельского поселения Грязинский сельсовет Грязинского муниципального района Липецкой области согласно приложению.
2. Управлению строительства и архитектуры Липецкой области обеспечить опубликование настоящего приказа в средствах массовой информации в порядке, установленном для официального опубликования нормативных правовых актов Липецкой области, иной официальной информации, и размещение на официальном сайте управления строительства и архитектуры Липецкой области в информационно-телекоммуникационной сети «Интернет».
3. Управлению строительства и архитектуры Липецкой области направить настоящий приказ в администрацию сельского поселения Грязинский сельсовет

Грязинского муниципального района Липецкой области для его размещения на официальном сайте сельского поселения Грязинский сельсовет Грязинского муниципального района Липецкой области в информационно-телекоммуникационной сети Интернет.

4. Настоящий приказ вступает в силу со дня его подписания.

Начальник управления –
главный архитектор области

А.П. Болгов

Приложение
к приказу управления строительства
и архитектуры Липецкой области
«О принятии решения
об утверждении генерального плана
сельского поселения Грязинский сельсовет
Грязинского муниципального района
Липецкой области
от « 22 » 11 2022 г. № 499

**ГЕНЕРАЛЬНЫЙ ПЛАН
СЕЛЬСКОГО ПОСЕЛЕНИЯ ГРЯЗИНСКИЙ СЕЛЬСОВЕТ
ГРЯЗИНСКОГО МУНИЦИПАЛЬНОГО РАЙОНА
ЛИПЕЦКОЙ ОБЛАСТИ**

РАЗДЕЛ I. ПОЛОЖЕНИЕ О ТЕРРИТОРИАЛЬНОМ ПЛАНИРОВАНИИ

1. Сведения о видах, назначении и наименованиях планируемых для размещения объектов местного значения поселения, их основные характеристики, их местоположение. Характеристики зон с особыми условиями использования территорий в случае, если установление таких зон требуется в связи с размещением данных объектов

Сведения о видах, назначении и наименованиях планируемых для размещения объектов местного значения поселения, их основные характеристики, их местоположение, а также характеристики зон с особыми условиями использования территорий в случае, если установление таких зон требуется в связи с размещением данных объектов, представлены в таблице 1.1.

Местоположение планируемых для размещения объектов местного значения поселения представлено на карте планируемого размещения объектов местного значения поселения.

Номера планируемых для размещения объектов местного значения поселения, указанные в таблице 1.1, соответствуют номерам данных объектов на картах генерального плана.

Сведения о видах, назначении и наименованиях планируемых для размещения объектов местного значения поселения, их основные характеристики, их местоположение, а также характеристики зон с особыми условиями использования территорий

Таблица 1.1

№ в таблице	№ на карте	Наименование объекта	Статус *	Местоположение	Наименование функциональной зоны	Основные характеристики	Назначение	Планируемый срок реализации	Характеристики зон с особыми условиями использования территорий в случае, если установление таких зон требуется в связи с размещением данных объектов
I.	Объекты социальной инфраструктуры, отдыха и туризма, санаторно-курортного назначения								
1.	Вид объекта – объекты физической культуры и массового спорта								
1.1	ФК.1.3	Спортивное сооружение	С	п. свх. Песковатский	Многофункциональная общественно-деловая зона	Количество – 1 единица	Развитие физической культуры и массового спорта	до 2027 года	-

Примечание - * С – строительство.

2. Параметры функциональных зон, а также сведения о планируемых для размещения в них объектах федерального значения, объектах регионального значения, объектах местного значения, за исключением линейных объектов

Параметры функциональных зон различного назначения и сведения о планируемых для размещения в них объектах федерального значения, объектах регионального значения, объектах местного значения, за исключением линейных объектов, приведены в таблицах 2.1 и 2.2.

Сведения о местоположении планируемых для размещения объектов федерального значения, объектов регионального значения, объектов местного значения представлены на Карте функциональных зон поселения.

Номера планируемых для размещения объектов, указанные в таблице 2.2, соответствуют номерам данных объектов на картах генерального плана.

Параметры функциональных зон

Таблица 2.1

№ п/п	Наименование функциональной зоны	Параметры функциональной зоны	Площадь, га
1.	Зона застройки индивидуальными жилыми домами	1. Коэффициент застройки – 0,3 2. Коэффициент плотности застройки – 0,6	96,8
2.	Зона застройки малоэтажными жилыми домами (до 4 этажей, включая мансардный)	1. Коэффициент застройки – 0,2 2. Коэффициент плотности застройки – 0,4	25,4
3.	Зона застройки среднеэтажными жилыми домами (от 5 до 8 этажей, включая мансардный)	1. Коэффициент застройки – 0,4 2. Коэффициент плотности застройки – 0,8	0,54
4.	Многофункциональная общественно-деловая зона	Зона предназначена для формирования системы общественных центров с наиболее широким составом функций, высокой плотностью застройки при минимальных размерах земельных участков, преимущественно размещаются предприятия торговли и общественного питания, учреждения управления, бизнеса, науки, культуры и другие объекты, а также места приложения труда и другие объекты, не требующие больших земельных участков	2,86
5.	Зона специализированной общественной застройки	Зона формируется для размещения специализированных объектов: административных, учебных, торговых (в том числе ярмарки, вещевые рынки), выставочных, спортивных и других. При размещении указанных зон следует учитывать особенности их функционирования, потребность в территории, необходимость устройства стоянок автомобилей большой вместимости, создание развитой транспортной и инженерной инфраструктуры, а также степень воздействия на окружающую среду и прилегающую застройку	1,3
6.	Производственная зона	Зона выделяется для: 1. преимущественного размещения объектов III – V классов вредности, имеющих санитарно-защитные зоны от 50 до 300 метров; 2. возможности размещения инженерных объектов, технических и транспортных сооружений (источники водоснабжения, очистные сооружения, электростанции, сооружения и коммуникации железнодорожного транспорта, дорожно-транспортные сооружения, иные сооружения);	4,77

№ п/п	Наименование функциональной зоны	Параметры функциональной зоны	Площадь, га
		3. возможности размещения объектов коммерческих услуг, способствующих осуществлению производственной деятельности	
7.	Коммунально-складская зона	Зона выделяется для: 1. размещения мелкого производства, торговли, складирования и обслуживания объектов IV и V классов вредности, имеющих санитарно-защитные зоны от 50 до 100 метров, с невысоким уровнем шума и загрязнения; 2. размещения широкого спектра коммерческих услуг, сопровождающих производственную деятельность, размещения рынков и объектов оптовой торговли, обслуживающих город и район, ориентированных на удовлетворение потребностей населения в приобретении продуктов питания, товаров повседневного, периодического и эпизодического спроса, а также объектов инженерной и транспортной инфраструктур, гаражей	1,69
8.	Зона инженерной инфраструктуры	Зона выделяется для размещения сооружений и коммуникаций связи, инженерного оборудования с учетом их перспективного развития и потребностей в инженерном благоустройстве	23,48
9.	Зона сельскохозяйственных угодий	Зона предназначена для деятельности, связанной с выращиванием сельскохозяйственной продукции открытым способом	5051,6189
10.	Зона транспортной инфраструктуры	Зона предусматривается для размещения объектов автомобильного транспорта, объектов железнодорожного транспорта и транспортной инфраструктуры иных видов	86,6
11.	Производственная зона сельскохозяйственных предприятий	Зона предназначена для ведения личного подсобного хозяйства, ведения крестьянско-фермерского хозяйства, для целей аквакультуры (рыбоводства), для научно- исследовательских, учебных и иных целей, связанных с сельскохозяйственным производством, для создания защиты лесных насаждений	61,45
12.	Иные зоны сельскохозяйственного назначения	Зона предназначена для ведения личного подсобного хозяйства, ведения крестьянско-фермерского хозяйства, для целей, связанных с сельскохозяйственным производством	22
13.	Зона озелененных территорий общего пользования (лесопарки, парки, сады, скверы, бульвары, городские леса)	К зоне относятся площади, парки, скверы, бульвары, набережные, создаваемые с использованием элементов природного ландшафта или вновь формируемые путем строительства объектов озеленения и благоустройства	4,25

№ п/п	Наименование функциональной зоны	Параметры функциональной зоны	Площадь, га
14.	Зона отдыха	Зона предназначена для оздоровительно-спортивных лагерей и иных объектов отдыха и туризма	48,9
15.	Зона кладбищ	Зона выделяется в целях содержания территорий ритуального назначения (кладбища), с учетом санитарно-гигиенических требований и нормативных требований технических регламентов, относительно мест захоронения их сохранения и предотвращения занятия данного вида функциональной зоны другими видами деятельности	2,64
16.	Зона озелененных территорий специального назначения	Озелененная территория санитарно-защитных, водоохраных, противопожарных зон, кладбищ, насаждения вдоль автомобильных и железных дорог. Озелененные территории специального назначения используют для сокращения неблагоприятного воздействия на окружающую среду	91,6

Сведения о планируемых для размещения в границах функциональных зон объектах федерального значения, объектах регионального значения, объектах местного значения, за исключением линейных объектов

Таблица 2.2

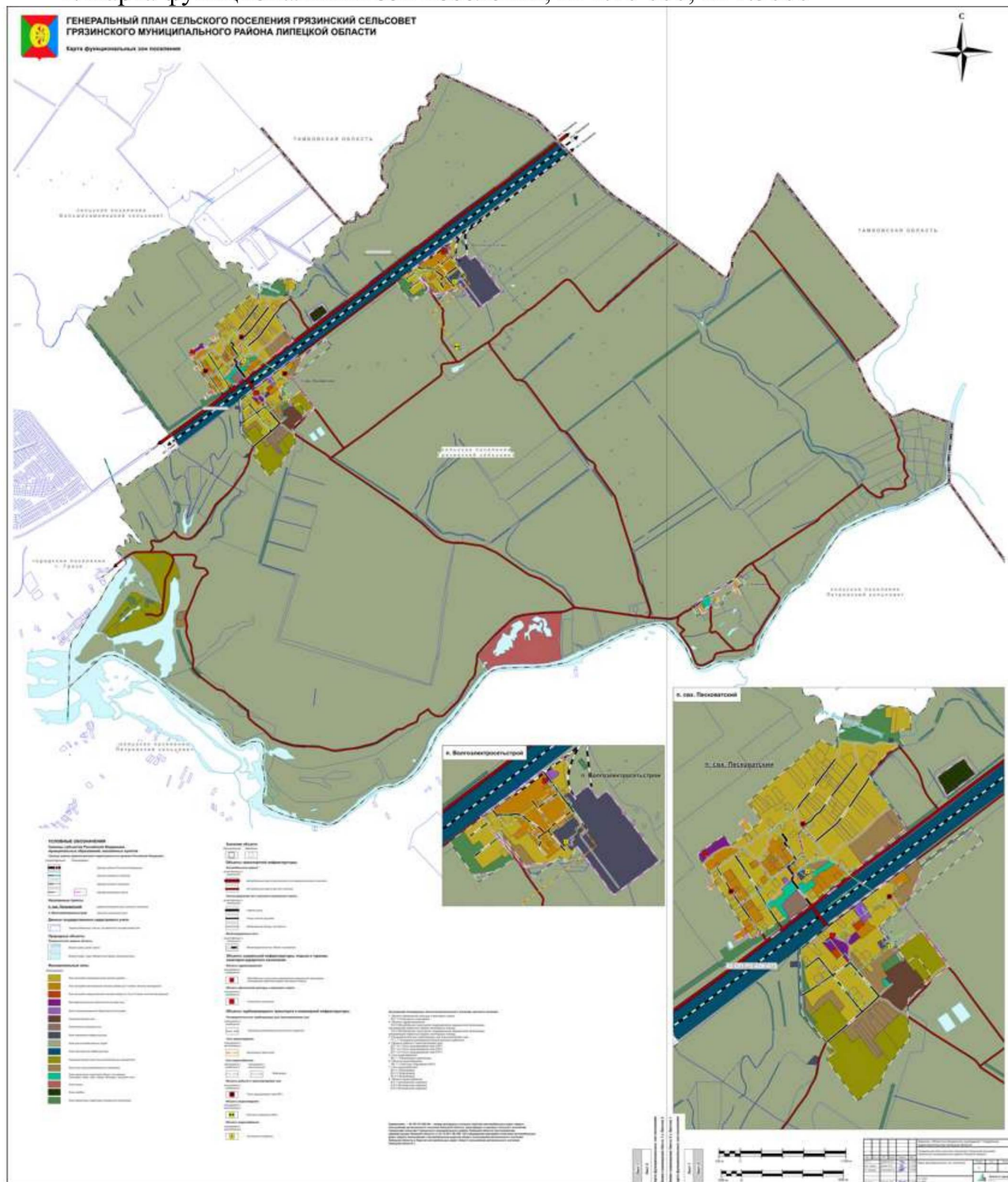
№ в таблице	№ на карте	Наименование планируемого для размещения объекта	Статус *	Значение объекта
I.	Зона застройки малоэтажными жилыми домами (до 4 этажей, включая мансардный)			
1.	3.6.4	Обособленное структурное подразделение медицинской организации, оказывающей первичную медико-санитарную помощь (п. Волгоэлектросетьстрой)	С	Региональное значение
II.	Зона инженерной инфраструктуры			
1.	В.6.3	Артезианская скважина (п. Волгоэлектросетьстрой)	Р	Местное значение муниципального района
III.	Иные зоны сельскохозяйственного назначения			
1.	В.6.1	Артезианская скважина (п. свх. Песковатский)	Р	Местное значение муниципального района
2.	В.6.2	Артезианская скважина (п. свх. Песковатский)	Р	Местное значение муниципального района
IV.	Зона сельскохозяйственных угодий			
1.	ОВ.1.1	Очистные сооружения (КОС) (п. Волгоэлектросетьстрой)	Р	Местное значение муниципального района
V.	Многофункциональная общественно-деловая зона			
1.	ФК.1.3	Спортивное сооружение (п. свх. Песковатский)	С	Местное значение поселения
2.	3.6.3	Обособленное структурное подразделение медицинской организации, оказывающей первичную медико-санитарную помощь (п. свх. Песковатский)	С	Региональное значение
VI.	Зона застройки индивидуальными жилыми домами			
1.	ДТГ.14.1	Пункт редуцирования газа (ПРГ) (п. свх. Песковатский)	С	Местное значение муниципального района
2.	ДТГ.14.2	Пункт редуцирования газа (ПРГ) (п. свх. Песковатский)	С	Местное значение муниципального района
3.	ДТГ.14.3	Пункт редуцирования газа (ПРГ) (п. свх. Песковатский)	С	Местное значение муниципального района

Примечание - * С – строительство, Р – реконструкция.

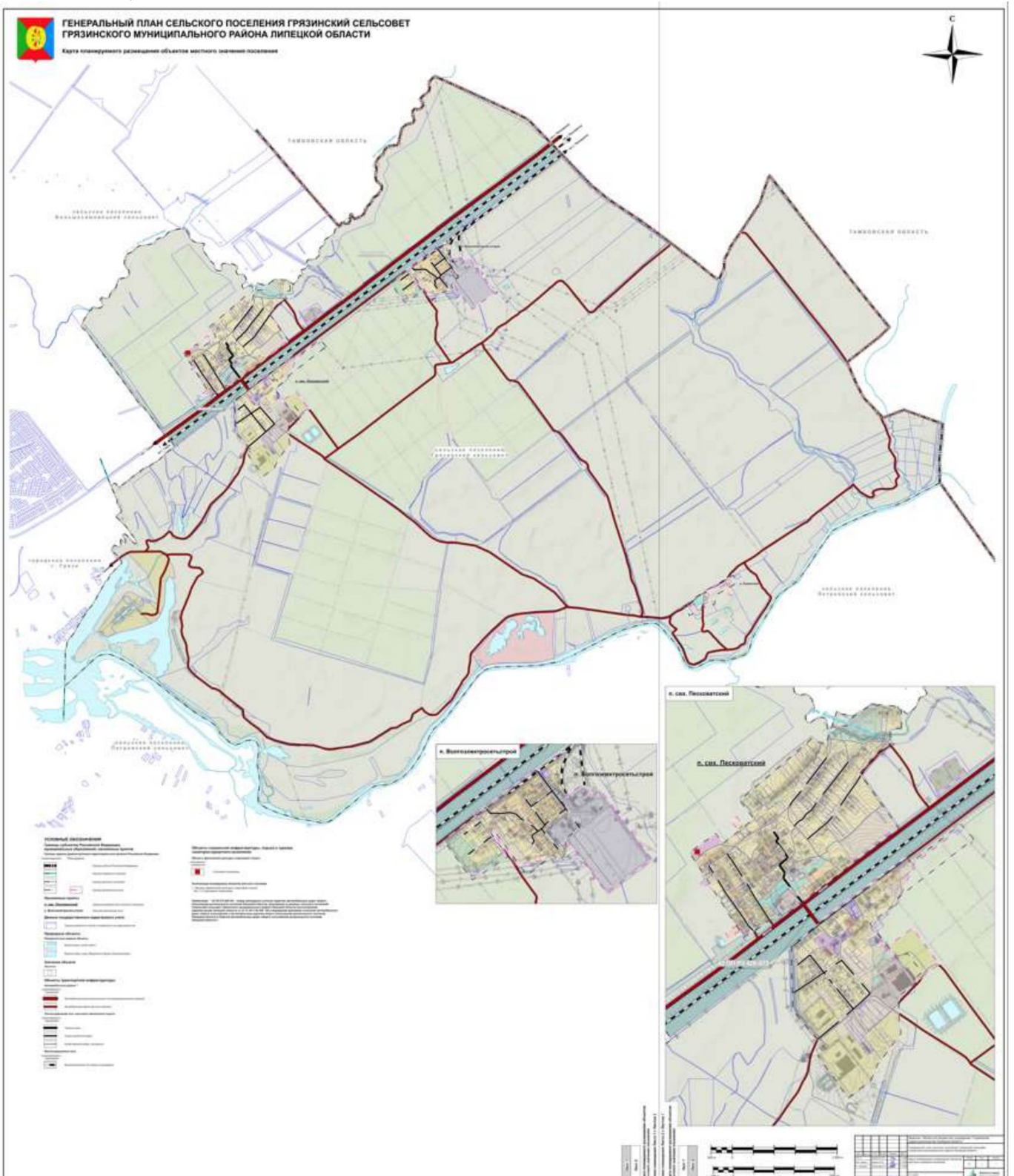
РАЗДЕЛ II. ГРАФИЧЕСКИЕ МАТЕРИАЛЫ

В состав генерального плана сельского поселения Грязинский сельсовет Грязинского муниципального района Липецкой области входят следующие графические материалы:

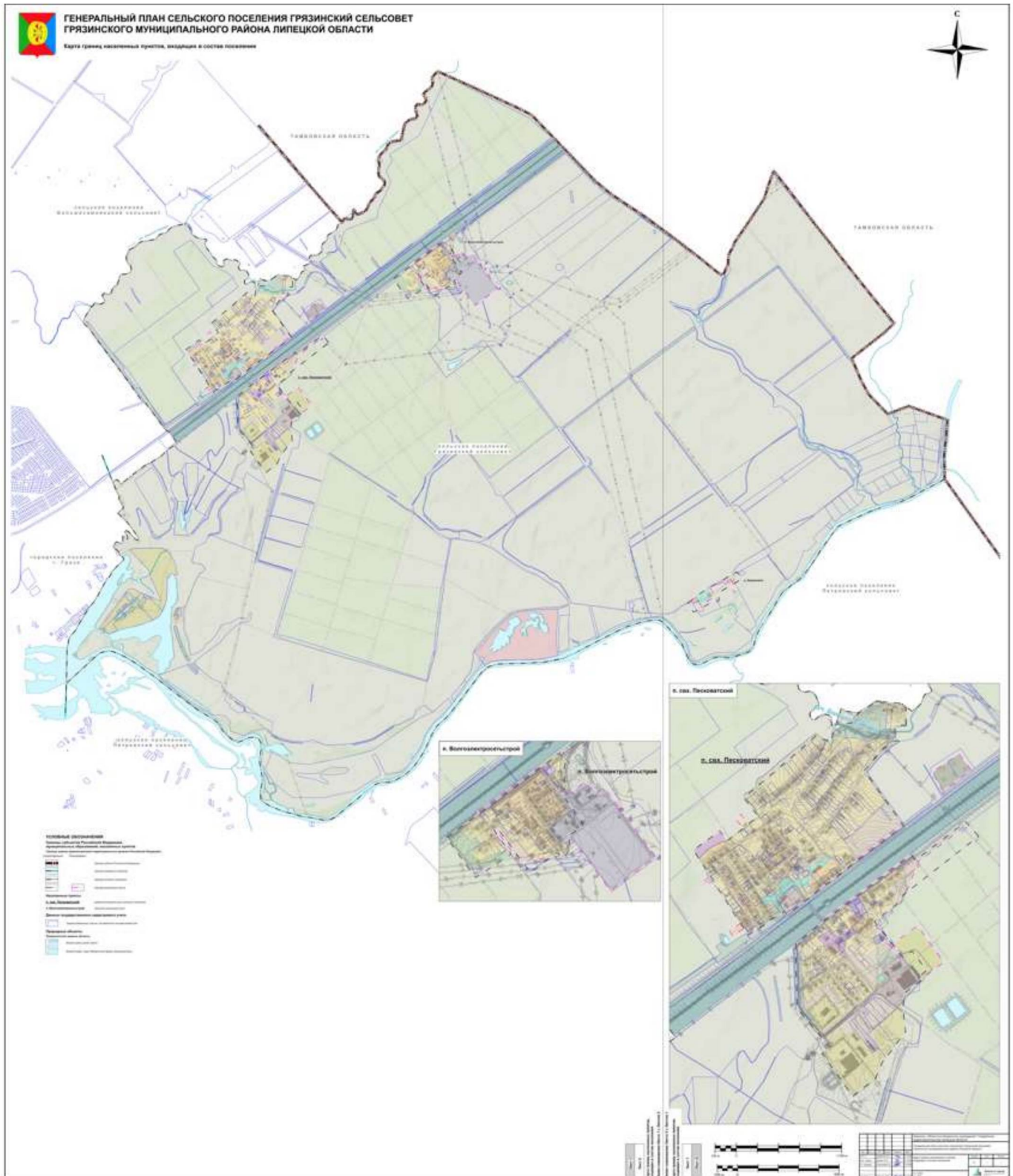
1. Карта функциональных зон поселения, М 1:10 000, М 1:5000



2. Карта планируемого размещения объектов местного значения поселения, М 1:10 000, М 1:5000



3. Карта границ населенных пунктов, входящих в состав поселения, М 1:10 000,
М 1:5000¹



¹ Сведения об описаниях местоположения границ населенных пунктов, входящих в состав поселения, приведены в приложениях 1-3 к генеральному плану сельского поселения Грязинский сельсовет Грязинского муниципального района Липецкой области.

Приложение 1
к генеральному плану
сельского поселения Грязинский сельсовет
Грязинского муниципального района
Липецкой области

ОПИСАНИЕ МЕСТОПОЛОЖЕНИЯ ГРАНИЦ					
поселок совхоза Песковатский					
(наименование объекта, местоположение границ которого описано (далее - объект))					
Раздел 1					
Сведения об объекте					
№ п/п	Характеристики объекта			Описание характеристик	
1	2			3	
1.	Местоположение объекта			Липецкая область, район Грязинский, сельсовет Грязинский, поселок совхоза Песковатский	
2.	Площадь объекта +/- величина погрешности определения площади (P +/- Дельта P)			1603680 +/- 729 м ²	
3.	Иные характеристики объекта			-	
Раздел 2					
Сведения о местоположении границ объекта					
1. Система координат МСК-48, зона 1					
2. Сведения о характерных точках границ объекта					
Обозначение характерных точек границ	Координаты, м		Метод определения координат характерной точки	Средняя квадратическая погрешность положения характерной точки (Mt), м	Описание обозначения точки на местности (при наличии)
	X	Y			
1	2	3	4	5	6
-	-	-	-	-	-
3. Сведения о характерных точках части (частей) границы объекта					
Обозначение характерных точек части границы	Координаты, м		Метод определения координат характерной точки	Средняя квадратическая погрешность положения характерной точки (Mt), м	Описание обозначения точки на местности (при наличии)
	X	Y			

1	2	3	4	5	6
Часть 1					
1	411609.38	1355548.82	Картометрический метод	1	-
2	411608.95	1355487.77	Картометрический метод	1	-
3	411591.07	1355480.80	Картометрический метод	1	-
4	411567.08	1355476.88	Картометрический метод	1	-
5	411513.89	1355509.14	Картометрический метод	1	-
6	411513.02	1355483.86	Картометрический метод	1	-
7	411462.88	1355409.29	Картометрический метод	1	-
8	411329.02	1355296.81	Картометрический метод	1	-
9	411313.00	1355309.00	Картометрический метод	1	-
10	411141.58	1355437.57	Картометрический метод	1	-
11	411013.00	1355534.00	Картометрический метод	1	-
12	411013.00	1355534.00	Картометрический метод	1	-
13	411007.41	1355536.19	Картометрический метод	1	-
14	410793.04	1355273.15	Картометрический метод	1	-
15	410786.38	1355278.58	Картометрический метод	1	-
16	410778.77	1355268.89	Картометрический метод	1	-
17	410687.00	1355158.07	Картометрический метод	1	-
18	410664.79	1355130.38	Картометрический метод	1	-
19	410625.08	1355075.96	Картометрический метод	1	-
20	410613.47	1355061.37	Картометрический метод	1	-
21	410604.89	1355049.26	Картометрический метод	1	-
22	410527.63	1354961.51	Картометрический метод	1	-
23	410436.94	1354842.47	Картометрический метод	1	-
24	410455.69	1354826.78	Картометрический метод	1	-
25	410449.00	1354814.00	Картометрический метод	1	-
26	410449.00	1354814.00	Картометрический метод	1	-
27	410448.94	1354813.91	Картометрический метод	1	-

28	410339.30	1354656.07	Картометрический метод	1	-
29	410345.00	1354651.00	Картометрический метод	1	-
30	410312.13	1354604.05	Картометрический метод	1	-
31	410345.36	1354580.23	Картометрический метод	1	-
32	410343.32	1354575.87	Картометрический метод	1	-
33	410297.44	1354513.18	Картометрический метод	1	-
34	410330.64	1354491.04	Картометрический метод	1	-
35	410371.25	1354553.26	Картометрический метод	1	-
36	410374.30	1354559.48	Картометрический метод	1	-
37	410404.67	1354537.70	Картометрический метод	1	-
38	410545.51	1354443.97	Картометрический метод	1	-
39	410633.96	1354385.43	Картометрический метод	1	-
40	410605.53	1354342.70	Картометрический метод	1	-
41	410617.87	1354334.32	Картометрический метод	1	-
42	410630.20	1354326.38	Картометрический метод	1	-
43	410658.82	1354368.98	Картометрический метод	1	-
44	410678.01	1354356.28	Картометрический метод	1	-
45	410698.60	1354340.86	Картометрический метод	1	-
46	410818.88	1354259.53	Картометрический метод	1	-
47	410938.79	1354419.11	Картометрический метод	1	-
48	410877.98	1354465.51	Картометрический метод	1	-
49	410879.50	1354467.51	Картометрический метод	1	-
50	410960.92	1354564.03	Картометрический метод	1	-
51	410965.09	1354560.58	Картометрический метод	1	-
52	411011.65	1354512.43	Картометрический метод	1	-
53	411042.66	1354545.59	Картометрический метод	1	-
54	410986.78	1354594.69	Картометрический метод	1	-
55	411034.72	1354651.51	Картометрический метод	1	-

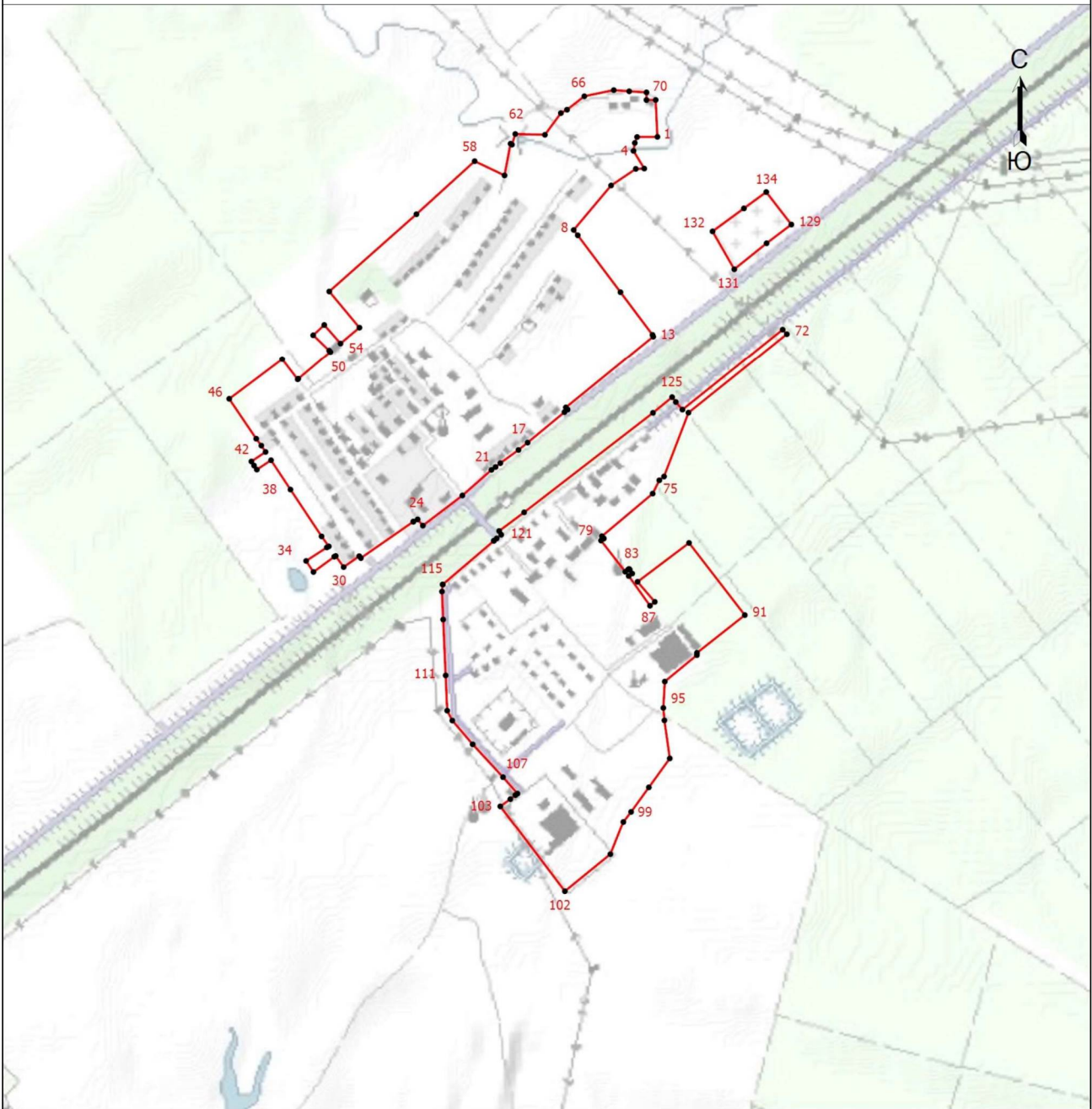
56	411143.72	1354560.82	Картометрический метод	1	-
57	411376.55	1354823.30	Картометрический метод	1	-
58	411536.17	1354998.55	Картометрический метод	1	-
59	411493.40	1355088.39	Картометрический метод	1	-
60	411588.94	1355106.61	Картометрический метод	1	-
61	411586.04	1355110.93	Картометрический метод	1	-
62	411617.98	1355120.84	Картометрический метод	1	-
63	411615.49	1355210.03	Картометрический метод	1	-
64	411680.95	1355258.18	Картометрический метод	1	-
65	411691.15	1355276.67	Картометрический метод	1	-
66	411731.65	1355328.64	Картометрический метод	1	-
67	411750.22	1355417.36	Картометрический метод	1	-
68	411746.58	1355463.97	Картометрический метод	1	-
69	411743.24	1355515.96	Картометрический метод	1	-
70	411720.56	1355515.68	Картометрический метод	1	-
71	411720.56	1355543.59	Картометрический метод	1	-
1	411609.38	1355548.82	Картометрический метод	1	-
Часть 2					
72	411014.95	1355938.54	Картометрический метод	1	-
73	410777.14	1355642.44	Картометрический метод	1	-
74	410585.00	1355568.77	Картометрический метод	1	-
75	410573.42	1355554.48	Картометрический метод	1	-
76	410533.30	1355534.43	Картометрический метод	1	-
77	410405.11	1355381.83	Картометрический метод	1	-
78	410398.41	1355387.38	Картометрический метод	1	-
79	410398.00	1355387.00	Картометрический метод	1	-
80	410392.00	1355379.00	Картометрический метод	1	-
81	410298.00	1355452.00	Картометрический метод	1	-
82	410304.00	1355460.00	Картометрический метод	1	-

83	410306.60	1355463.52	Картометрический метод	1	-
84	410304.11	1355465.59	Картометрический метод	1	-
85	410292.60	1355472.98	Картометрический метод	1	-
86	410285.18	1355462.60	Картометрический метод	1	-
87	410195.72	1355526.50	Картометрический метод	1	-
88	410207.37	1355541.00	Картометрический метод	1	-
89	410267.72	1355488.99	Картометрический метод	1	-
90	410384.83	1355644.12	Картометрический метод	1	-
91	410167.40	1355811.97	Картометрический метод	1	-
92	410053.87	1355668.14	Картометрический метод	1	-
93	410046.96	1355667.61	Картометрический метод	1	-
94	409967.36	1355571.05	Картометрический метод	1	-
95	409888.00	1355566.70	Картометрический метод	1	-
96	409850.41	1355569.93	Картометрический метод	1	-
97	409735.85	1355586.14	Картометрический метод	1	-
98	409648.52	1355522.98	Картометрический метод	1	-
99	409574.83	1355469.70	Картометрический метод	1	-
100	409544.42	1355446.36	Картометрический метод	1	-
101	409445.89	1355407.12	Картометрический метод	1	-
102	409334.27	1355270.21	Картометрический метод	1	-
103	409591.52	1355075.74	Картометрический метод	1	-
104	409613.15	1355105.96	Картометрический метод	1	-
105	409625.76	1355121.33	Картометрический метод	1	-
106	409629.88	1355127.63	Картометрический метод	1	-
107	409679.30	1355083.99	Картометрический метод	1	-
108	409778.36	1354992.53	Картометрический метод	1	-
109	409849.89	1354931.30	Картометрический метод	1	-
110	409879.58	1354915.94	Картометрический метод	1	-
111	409985.80	1354911.20	Картометрический метод	1	-

112	410154.17	1354903.84	Картометрический метод	1	-
113	410238.36	1354900.16	Картометрический метод	1	-
114	410259.56	1354902.30	Картометрический метод	1	-
115	410259.61	1354902.37	Картометрический метод	1	-
116	410391.13	1355056.34	Картометрический метод	1	-
117	410391.43	1355056.15	Картометрический метод	1	-
118	410398.25	1355064.67	Картометрический метод	1	-
119	410398.25	1355064.67	Картометрический метод	1	-
120	410398.25	1355064.67	Картометрический метод	1	-
121	410409.47	1355078.70	Картометрический метод	1	-
122	410420.81	1355072.24	Картометрический метод	1	-
123	410476.91	1355147.59	Картометрический метод	1	-
124	410776.63	1355535.46	Картометрический метод	1	-
125	410823.99	1355593.19	Картометрический метод	1	-
126	410809.26	1355604.29	Картометрический метод	1	-
127	410786.18	1355624.24	Картометрический метод	1	-
128	411028.61	1355925.97	Картометрический метод	1	-
72	411014.95	1355938.54	Картометрический метод	1	-
Часть 3					
129	411345.40	1355952.15	Картометрический метод	1	-
130	411288.99	1355877.57	Картометрический метод	1	-
131	411210.68	1355780.24	Картометрический метод	1	-
132	411324.69	1355714.74	Картометрический метод	1	-
133	411394.01	1355809.25	Картометрический метод	1	-
134	411443.24	1355876.40	Картометрический метод	1	-
129	411345.40	1355952.15	Картометрический метод	1	-
Раздел 3					
Сведения о местоположении измененных (уточненных) границ объекта					
1. Система координат -					

Раздел 4

План границ объекта



Масштаб 1:18200

Условные обозначения

- - Характерная точка границы, сведения о которой позволяют однозначно определить ее положение на местности
- 1 - Обозначение новой характерной точки
- - Граница населенного пункта

Подпись Темрюкова Т.С. Темрюкова Т.С.

Дата " 14 " ноября 2022 г.

Место для оттиска печати (при наличии) лица, составившего описание местоположения границ объекта

Текстовое описание местоположения границ населенных пунктов, территориальных зон		
Прохождение границы		Описание прохождения границы
от точки	до точки	
1	2	3
-	-	-

Приложение 2
к генеральному плану
сельского поселения Грязинский сельсовет
Грязинского муниципального района
Липецкой области

ОПИСАНИЕ МЕСТОПОЛОЖЕНИЯ ГРАНИЦ					
деревня Ермаковка					
(наименование объекта, местоположение границ которого описано (далее - объект))					
Раздел 1					
Сведения об объекте					
№ п/п	Характеристики объекта			Описание характеристик	
1	2			3	
1.	Местоположение объекта			Липецкая область, район Грязинский, сельсовет Грязинский, деревня Ермаковка	
2.	Площадь объекта +/- величина погрешности определения площади (Р +/- Дельта Р)			48570 +/- 22 м ²	
3.	Иные характеристики объекта			-	
Раздел 2					
Сведения о местоположении границ объекта					
1. Система координат МСК-48, зона 1					
2. Сведения о характерных точках границ объекта					
Обозначение характерных точек границ	Координаты, м		Метод определения координат характерной точки	Средняя квадратическая погрешность положения характерной точки (Mt), м	Описание обозначения точки на местности (при наличии)
	X	Y			
1	2	3	4	5	6
1	407884.40	1360519.84	Картометрический метод	1	-
2	407889.43	1360525.76	Картометрический метод	1	-
3	407920.67	1360575.61	Картометрический метод	1	-
4	408002.95	1360675.16	Картометрический метод	1	-
5	408036.81	1360726.36	Картометрический метод	1	-
6	408148.60	1360916.19	Картометрический метод	1	-

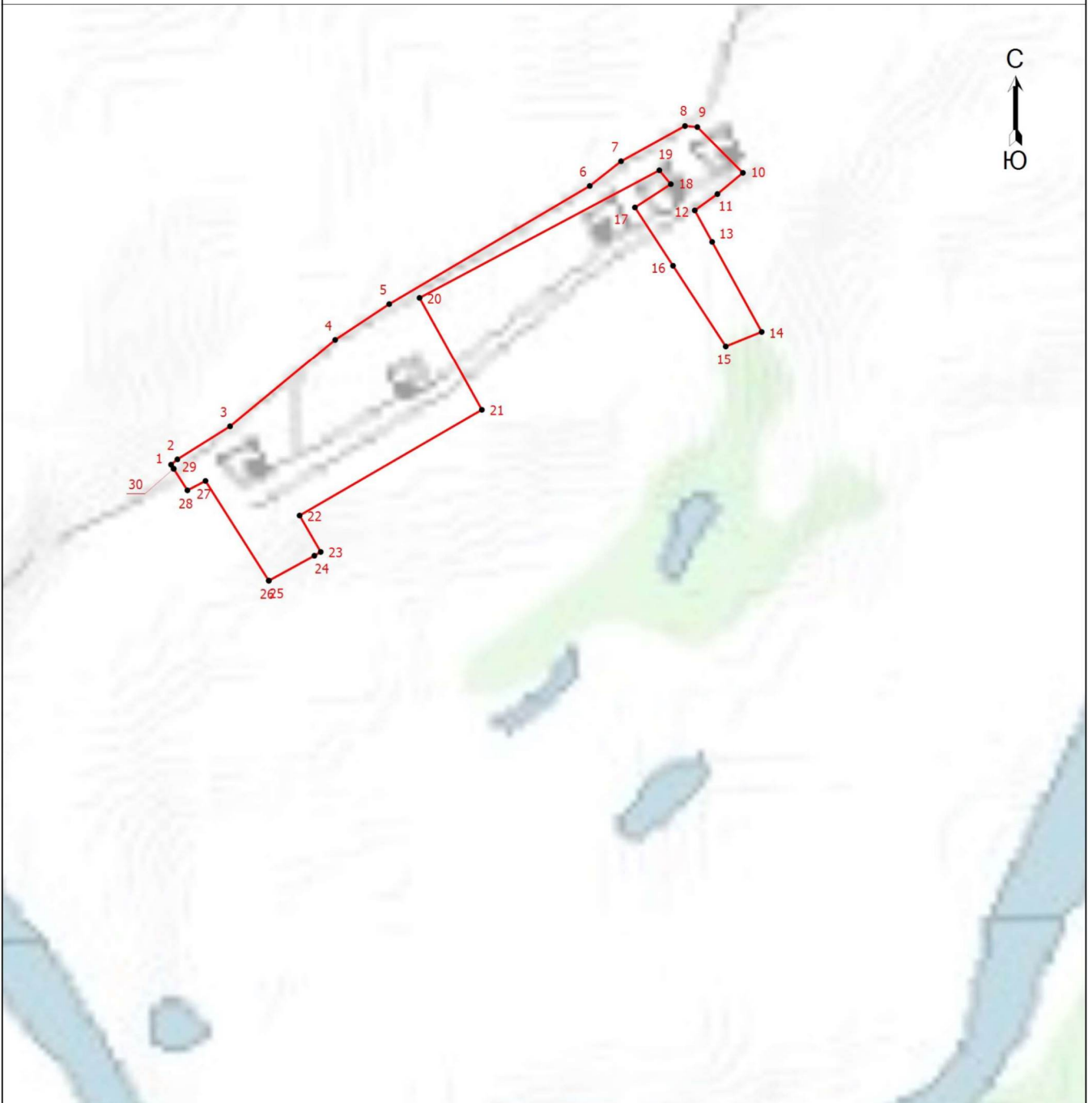
7	408171.96	1360945.84	Картометрический метод	1	-
8	408205.36	1361006.35	Картометрический метод	1	-
9	408204.33	1361018.04	Картометрический метод	1	-
10	408161.02	1361061.14	Картометрический метод	1	-
11	408140.97	1361037.06	Картометрический метод	1	-
12	408125.49	1361015.62	Картометрический метод	1	-
13	408095.67	1361032.04	Картометрический метод	1	-
14	408010.49	1361078.96	Картометрический метод	1	-
15	407996.73	1361044.94	Картометрический метод	1	-
16	408073.12	1360995.01	Картометрический метод	1	-
17	408128.26	1360958.98	Картометрический метод	1	-
18	408150.29	1360992.92	Картометрический метод	1	-
19	408163.42	1360982.05	Картометрический метод	1	-
20	408042.65	1360755.02	Картометрический метод	1	-
21	407936.32	1360814.06	Картометрический метод	1	-
22	407836.25	1360641.48	Картометрический метод	1	-
23	407801.81	1360661.46	Картометрический метод	1	-
24	407798.18	1360655.44	Картометрический метод	1	-
25	407774.62	1360612.36	Картометрический метод	1	-
26	407774.59	1360612.31	Картометрический метод	1	-
27	407868.99	1360552.38	Картометрический метод	1	-
28	407860.09	1360535.28	Картометрический метод	1	-
29	407880.52	1360522.21	Картометрический метод	1	-
30	407880.53	1360522.21	Картометрический метод	1	-
1	407884.40	1360519.84	Картометрический метод	1	-

3. Сведения о характерных точках части (частей) границы объекта

Обозначение характерных точек части границы	Координаты, м		Метод определения координат характерной точки	Средняя квадратическая погрешность положения характерной	Описание обозначения точки на местности (при наличии)
	X	Y			

Раздел 4

План границ объекта



Масштаб 1:5700

Условные обозначения

- - Характерная точка границы, сведения о которой позволяют однозначно определить ее положение на местности
- 1 - Обозначение новой характерной точки
- - Граница населенного пункта

Подпись  Темрюкова Т.С.

Дата " 14 " ноября 2022 г.

Место для оттиска печати (при наличии) лица, составившего описание местоположения границ объекта

Текстовое описание местоположения границ населенных пунктов, территориальных зон		
Прохождение границы		Описание прохождения границы
от точки	до точки	
1	2	3
-	-	-

Приложение 3
к генеральному плану
сельского поселения Грязинский сельсовет
Грязинского муниципального района
Липецкой области

ОПИСАНИЕ МЕСТОПОЛОЖЕНИЯ ГРАНИЦ					
поселок Волгоэлектросетьстрой					
(наименование объекта, местоположение границ которого описано (далее - объект))					
Раздел 1					
Сведения об объекте					
№ п/п	Характеристики объекта			Описание характеристик	
1	2			3	
1.	Местоположение объекта			Липецкая область, район Грязинский, сельсовет Грязинский, поселок Волгоэлектросетьстрой	
2.	Площадь объекта +/- величина погрешности определения площади (P +/- Дельта P)			502056 +/- 228 м ²	
3.	Иные характеристики объекта			-	
Раздел 2					
Сведения о местоположении границ объекта					
1. Система координат МСК-48, зона 1					
2. Сведения о характерных точках границ объекта					
Обозначение характерных точек границ	Координаты, м		Метод определения координат характерной точки	Средняя квадратическая погрешность положения характерной точки (Mt), м	Описание обозначения точки на местности (при наличии)
	X	Y			
1	2	3	4	5	6
1	411942.80	1357838.20	Картометрический метод	1	-
2	411938.60	1357831.39	Картометрический метод	1	-
3	411935.12	1357830.88	Картометрический метод	1	-
4	411926.47	1357838.60	Картометрический метод	1	-
5	411924.46	1357852.41	Картометрический метод	1	-
6	411697.36	1358028.33	Картометрический метод	1	-

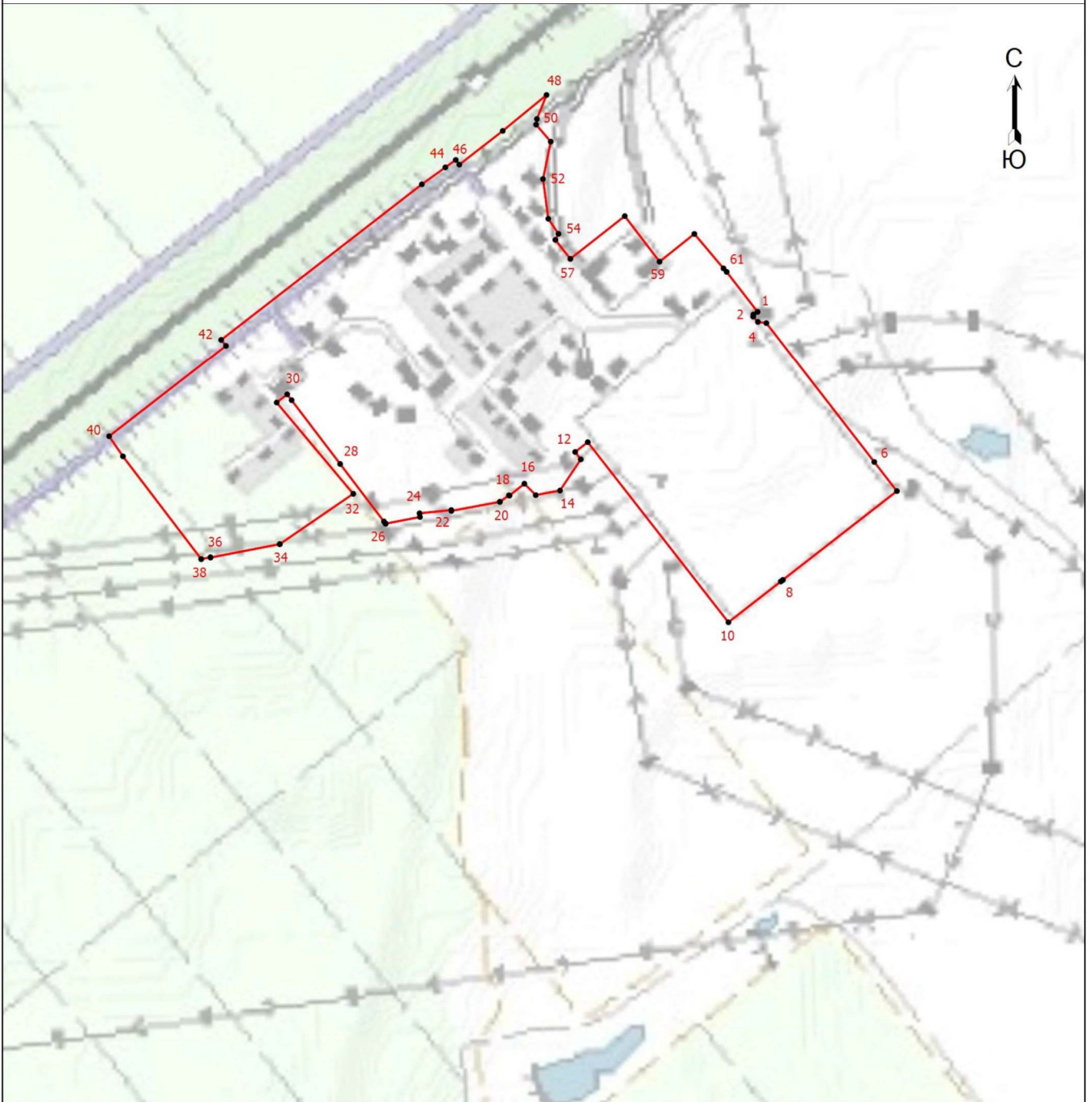
7	411649.89	1358065.10	Картометрический метод	1	-
8	411505.23	1357879.37	Картометрический метод	1	-
9	411502.63	1357876.03	Картометрический метод	1	-
10	411436.10	1357790.56	Картометрический метод	1	-
11	411729.65	1357561.39	Картометрический метод	1	-
12	411713.59	1357540.82	Картометрический метод	1	-
13	411701.62	1357550.03	Картометрический метод	1	-
14	411650.78	1357516.14	Картометрический метод	1	-
15	411643.37	1357476.64	Картометрический метод	1	-
16	411661.93	1357458.09	Картометрический метод	1	-
17	411642.54	1357433.87	Картометрический метод	1	-
18	411642.92	1357432.84	Картометрический метод	1	-
19	411632.42	1357418.18	Картометрический метод	1	-
20	411632.41	1357418.15	Картометрический метод	1	-
21	411617.58	1357339.14	Картометрический метод	1	-
22	411619.04	1357338.99	Картометрический метод	1	-
23	411613.64	1357287.27	Картометрический метод	1	-
24	411607.68	1357287.92	Картометрический метод	1	-
25	411596.84	1357232.01	Картометрический метод	1	-
26	411596.84	1357232.00	Картометрический метод	1	-
27	411600.49	1357229.08	Картометрический метод	1	-
28	411694.09	1357157.88	Картометрический метод	1	-
29	411797.99	1357078.84	Картометрический метод	1	-
30	411807.59	1357071.54	Картометрический метод	1	-
31	411794.25	1357054.42	Картометрический метод	1	-
32	411645.49	1357179.20	Картометрический метод	1	-
33	411563.46	1357059.52	Картометрический метод	1	-
34	411563.45	1357059.48	Картометрический метод	1	-

35	411541.60	1356946.65	Картометрический метод	1	-
36	411542.08	1356946.55	Картометрический метод	1	-
37	411539.14	1356931.49	Картометрический метод	1	-
38	411539.13	1356931.47	Картометрический метод	1	-
39	411706.55	1356803.90	Картометрический метод	1	-
40	411739.32	1356781.42	Картометрический метод	1	-
41	411887.35	1356971.92	Картометрический метод	1	-
42	411897.07	1356964.01	Картометрический метод	1	-
43	412150.63	1357290.91	Картометрический метод	1	-
44	412178.35	1357329.34	Картометрический метод	1	-
45	412190.45	1357346.26	Картометрический метод	1	-
46	412182.78	1357352.13	Картометрический метод	1	-
47	412237.72	1357422.83	Картометрический метод	1	-
48	412296.32	1357494.28	Картометрический метод	1	-
49	412257.22	1357478.55	Картометрический метод	1	-
50	412248.05	1357477.16	Картометрический метод	1	-
51	412220.20	1357501.09	Картометрический метод	1	-
52	412159.35	1357488.52	Картометрический метод	1	-
53	412094.52	1357497.12	Картометрический метод	1	-
54	412070.05	1357513.65	Картометрический метод	1	-
55	412060.22	1357508.54	Картометрический метод	1	-
56	412060.22	1357508.54	Картометрический метод	1	-
57	412029.19	1357532.98	Картометрический метод	1	-
58	412098.89	1357621.70	Картометрический метод	1	-
59	412024.64	1357678.41	Картометрический метод	1	-
60	412069.93	1357735.12	Картометрический метод	1	-
61	412013.65	1357782.54	Картометрический метод	1	-
62	412008.03	1357787.68	Картометрический метод	1	-

1	411942.80	1357838.20	Картометрический метод	1	-		
3. Сведения о характерных точках части (частей) границы объекта							
Обозначение характерных точек части границы	Координаты, м		Метод определения координат характерной точки	Средняя квадратическая погрешность положения характерной точки (Mt), м	Описание обозначения точки на местности (при наличии)		
	X	Y					
1	2	3	4	5	6		
-	-	-	-	-	-		
Раздел 3							
Сведения о местоположении измененных (уточненных) границ объекта							
1. Система координат -							
2. Сведения о характерных точках границ объекта							
Обозначение характерных точек границ	Существующие координаты, м		Измененные (уточненные) координаты, м		Метод определения координат характерной точки	Средняя квадратическая погрешность положения характерной точки (Mt), м	Описание обозначения точки на местности (при наличии)
	X	Y	X	Y			
1	2	3	4	5	6	7	8
-	-	-	-	-	-	-	-
3. Сведения о характерных точках части (частей) границы объекта							
Обозначение характерных точек части границы	Существующие координаты, м		Измененные (уточненные) координаты, м		Метод определения координат характерной точки	Средняя квадратическая погрешность положения характерной точки (Mt), м	Описание обозначения точки на местности (при наличии)
	X	Y	X	Y			
1	2	3	4	5	6	7	8
-	-	-	-	-	-	-	-

Раздел 4

План границ объекта



Масштаб 1:9800

Условные обозначения

- - Характерная точка границы, сведения о которой позволяют однозначно определить ее положение на местности
- 1 - Обозначение новой характерной точки
- - Граница населенного пункта

Подпись  Темрюкова Т.С.

Дата " 14 " ноября 2022 г.

Место для оттиска печати (при наличии) лица, составившего описание местоположения границ объекта

Текстовое описание местоположения границ населенных пунктов, территориальных зон		
Прохождение границы		Описание прохождения границы
от точки	до точки	
1	2	3
-	-	-