



**УПРАВЛЕНИЕ СТРОИТЕЛЬСТВА И АРХИТЕКТУРЫ  
ЛИПЕЦКОЙ ОБЛАСТИ**

**ПРИКАЗ**

16 августа 2023г.

г. Липецк

№ 205

Об утверждении проекта планировки и проекта межевания территории для размещения линейного объекта: ПАО «НЛМК». ЦВС. Строительство трубопровода повторно используемой воды от насосной станции 1-го подъема № 3 до района старого заводоуправления с подключением к существующему трубопроводу подпиточной воды

В соответствии со статьями 8.2, 41-43, 45, 46 Градостроительного кодекса Российской Федерации, с подпунктом «д» пункта 5 статьи 2 Закона Липецкой области от 26.12.2014 № 357-ОЗ «О перераспределении полномочий между органами местного самоуправления муниципальных образований Липецкой области и органами государственной власти Липецкой области», пунктом 2 постановления Правительства Липецкой области от 04.08.2022 № 67 «Об осуществлении органами государственной власти Липецкой области перераспределенных полномочий», пунктом 4 Постановления Правительства Российской Федерации от 02.04.2022 № 575 «Об особенностях подготовки, согласования, утверждения, продления сроков действия документации по планировке территории, градостроительных планов земельных участков, выдачи разрешений на строительство объектов капитального строительства, разрешений на ввод в эксплуатацию», с протоколом общественных обсуждений от 07.08.2023 № 1 и с заключением о результатах общественных обсуждений от 07.08.2023,

**ПРИКАЗЫВАЮ:**

1. Утвердить проект планировки и проект межевания территории для размещения линейного объекта: ПАО «НЛМК». ЦВС. Строительство трубопровода повторно используемой воды от насосной станции 1-го подъема № 3 до района

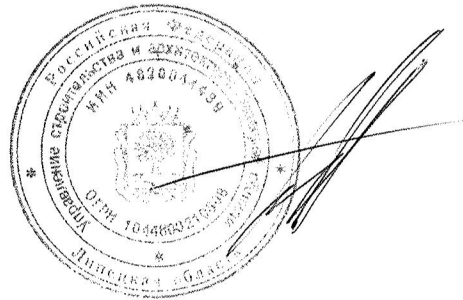
старого заводоуправления с подключением к существующему трубопроводу подпиточной воды, согласно приложению.

2. Управлению строительства и архитектуры Липецкой области в течение семи дней со дня утверждения приказа направить в администрацию города Липецка утвержденный проект планировки и проект межевания территории для размещения линейного объекта: ПАО «НЛМК». ЦВС. Строительство трубопровода повторно используемой воды от насосной станции 1-го подъема № 3 до района старого заводоуправления с подключением к существующему трубопроводу подпиточной воды.

3. Управлению строительства и архитектуры Липецкой области обеспечить опубликование и размещение в порядке, установленном для официального опубликования правовых актов Липецкой области, иной официальной информации, настоящего приказа на официальном сайте управления строительства и архитектуры Липецкой области в информационно - телекоммуникационной сети «Интернет».

4. Настоящий приказ вступает в силу со дня его подписания.

Начальник управления –  
главный архитектор области



А.П. Болгов

Приложение  
к приказу управления строительства и  
архитектуры Липецкой области  
16.08.2023 № 205

## **Основная часть проекта планировки территории.**

### **ОБЩИЕ ПОЛОЖЕНИЯ**

Документация по планировке территории - проект планировки и межевания территории линейного объекта: «Проект планировки и проект межевания территории для размещения линейного объекта: ПАО «НЛМК». ЦВС. Строительство трубопровода повторно используемой воды от насосной станции 1-го подъема № 3 до района старого заводоуправления с подключением к существующему трубопроводу подпиточной воды» (далее по проектируемый тексту – водопровод) разработана согласно требованиям законодательных актов и рекомендаций нормативных документов:

- Градостроительный кодекс Российской Федерации от 29.12.2004 № 190-ФЗ;
- Земельный кодекс Российской Федерации от 25.10.2001 № 136-ФЗ;
- Федеральный закон «О кадастровой деятельности» от 24.07.2007 № 221-ФЗ;
- Постановление Правительства Российской Федерации от 12.05.2017 № 564 «Об утверждении Положения о составе и содержании проектов планировки территории, предусматривающих размещение одного или нескольких линейных объектов»;
- СП 42.13330.2016 Градостроительство. Планировка и застройка городских и сельских поселений. Актуализированная редакция СНиП 2.07.01-89\*;
- СанПиН 2.1.4.1110-02 Зоны санитарной охраны источников водоснабжения и водопроводов питьевого назначения;
- СанПиН 2.2.1/2.1.1.1200-03 Санитарно-защитные зоны и санитарная классификация предприятий, сооружений и иных объектов;
- Правила землепользования и застройки города Липецка, утвержденные постановлением администрации Липецкой области от 11.02.2021 № 47 (ред. постановления Правительства Липецкой области от 29.12.2022 № 363);
- Генеральный план городского округа город Липецк на период до 2042 года, утвержденный постановлением Правительства Липецкой области от 30.12.2022 № 370;

Подготовка документация по планировке территории (проект планировки и межевания территории) линейного объекта осуществляется в целях:

- обеспечения процесса архитектурно-строительного проектирования, реконструкции и ввода в эксплуатацию планируемого водопровода;

- определение зон размещения планируемого водопровода, с учетом документов территориального планирования;
- определения границ формируемых земельных участков, планируемых для предоставления АО «НЛМК-Инжиниринг» для строительства водопровода;
- разработки проекта зоны с особыми условиями использования территории, планируемой для размещения водопровода.

Основанием для разработки проекта планировки водопровода являются:

- Программа поддержания основных производственных фондов ПАО «НЛМК» (капитальное строительство). Проект планировки и проект межевания линейного объекта «ПАО «НЛМК». ЦВС. Строительство трубопровода повторно используемой воды от насосной станции 1-го подъема № 3 до района старого заводууправления с подключением к существующему трубопроводу подпиточной воды».

Список исходной документации:

- Техническое задание;
- Постановление о разработке;
- Инженерно-геодезические изыскания;
- Проект организации строительства.

## **1.2 Обоснование положений по строительству линейного объекта**

Участок, предназначенный для размещения водопровода, расположен на территории Левобережного округа города Липецка. Участок расположен на землях населённого пункта. Рельеф территории в границах проекта планировки спокойный. По геологическим и климатическим условиям территория в границах проекта планировки пригодна для размещения линейного объекта - водопровода. В соответствии с ПЗЗ города Липецка, утвержденные постановлением администрации Липецкой области от 11.02.2021 № 47 (ред. постановления Правительства Липецкой области от 29.12.2022 № 363), основная часть территории проекта планировки расположена в территориальных зонах с индексами:

- П-3 «Зона, занятая промышленными предприятиями 4-5 класса вредности (СЗЗ 100 и 50м)»;
- Ж-1 «Зона застройки индивидуальными домами»;
- КС «Коммунально-складская зона»;
- О-3.1 «Зона запрещения строительства объектов здравоохранения и социальной защиты»;
- Сп-1 «Зона специального назначения, связанная с захоронениями»;
- Р-2 «Зона зеленых насаждений общего пользования»;
- П-1 Зона занятая промышленными предприятиями 1 и 2 класса вредности (СЗЗ 500 м и 1000 м);

Изменение функционального назначения территории не требуется.

Площадь участка проектирования составляет 102215 кв.м.

## **1.3 Обоснование технических параметров линейного объекта**

Характеристики труб:

Наружный диаметр водопровода 1000 мм. Материал – сталь.

Проектируемый технический водопровод относится к типу - местного значения.

Таблица 1. Сводная ведомость планируемых коммуникаций

Таблица 1

№ п/п	Вид коммуникаций	Местоположение	Принадлежность	Примечание
1	Водопровод производственный. 1000 ст. Общая длина трассы 2795 м	г. Липецк	ПАО «НЛМК»	Строительство

#### 1.4 Перечень пересечений проектируемого объекта с другими линейными объектами и искусственными сооружениями

До начала производства земляных работ необходимо уточнить шурфованием место расположение существующих подземных коммуникаций, глубину их заложения и принять меры по их сохранению.

Таблица 2. Ведомость пересечения с сетями инженерно-технического обеспечения.

Таблица 2

№ пересечения	Вид коммуникаций	Привязка точки пересечения	Глубина заложения сети, м.	Мероприятия по защите сети	Владелец сети
1	водопровод	ПК 0+3.00		не требуется	
2	водопровод	ПК 0+33.54		не требуется	
3	электрических кабель	ПК 0+48.77		не требуется	
4	водопровод	ПК 2+78.41		не требуется	
5	водопровод	ПК 2+92.70		не требуется	
6	водопровод	ПК 5+0.10		не требуется	
7	электрический кабель	ПК 5+4.35		не требуется	
8	водопровод	ПК 5+11.06		не требуется	
9	водопровод	ПК 5+13.22		не требуется	
10	водопровод	ПК 7+84.76		не требуется	
11	водопровод	ПК 8+44.15		не требуется	
12	кабель связи	ПК 8+47.74		не требуется	
13	водопровод	ПК 8+76.59		не требуется	
14	канализация	ПК 9+4.32		не требуется	
15	водопровод	ПК 9+74.11		не требуется	
16	водопровод	ПК 10+3.53		не требуется	
17	электрический кабель	ПК 10+30.86		не требуется	
18	канализация	ПК 10+59.43		не требуется	
19	напорная канализация	ПК 10+59.77		не требуется	
20	напорная канализация	ПК 10+60.51		не требуется	
21	водопровод	ПК 10+63.63		не требуется	

№ пересечения	Вид коммуникаций	Привязка точки пересечения	Глубина заложения сети, м.	Мероприятия по защите сети	Владелец сети
22	водопровод	ПК 10+69.93		не требуется	
23	электрический кабель	ПК 10+78.81		не требуется	
24	кабель связи	ПК 10+82.85		не требуется	
25	канализация	ПК 10+82.92		не требуется	
26	напорная канализация	ПК 10+94.30		не требуется	
27	канализация	ПК 10+97.88		не требуется	
28	кабель связи	ПК 11+6.05		не требуется	
29	водопровод	ПК 12+60.27		не требуется	
30	водопровод	ПК 13+44.51		не требуется	
31	водопровод	ПК 13+83.16		не требуется	
32	водопровод	ПК 13+93.41		не требуется	
33	канализация	ПК 13+96.92		не требуется	
34	канализация	ПК 14+0.85		не требуется	
35	напорная канализация	ПК 14+2.05		не требуется	
36	водопровод	ПК 14+12.95		не требуется	
37	водопровод	ПК 14+74.09		не требуется	
38	электрический кабель	ПК 14+87.51		не требуется	
39	электрический кабель	ПК 14+91.58		не требуется	
40	напорная канализация	ПК 15+33.10		не требуется	
41	канализация	ПК 15+34.19		не требуется	
42	водопровод	ПК 15+34.57		не требуется	
43	водопровод	ПК 15+35.57		не требуется	
44	кабель связи	ПК 15+60.35		не требуется	
45	кабель связи	ПК 15+64.25		не требуется	
46	электрический кабель	ПК 15+66.59		не требуется	
47	электрический кабель	ПК 15+68.44		не требуется	
48	водопровод	ПК 15+72.47		не требуется	
49	электрический кабель	ПК 16+39.31		не требуется	
50	электрический кабель	ПК 16+40.93		не требуется	
51	водопровод	ПК 17+66.73		не требуется	
52	канализация	ПК 17+91.12		не требуется	
53	канализация	ПК 18+84.96		не требуется	
54	канализация	ПК 20+41.92		не требуется	
55	канализация	ПК 20+43.35		не требуется	
56	канализация	ПК 20+44.66		не требуется	
57	канализация	ПК 20+45.89		не требуется	
58	кабель связи	ПК 20+47.43		не требуется	
59	канализация	ПК 20+60.47		не требуется	
60	канализация	ПК 20+61.51		не требуется	
61	водопровод	ПК 20+62.30		не требуется	
62	ливневая канализация	ПК 20+63.07		не требуется	
63	кабель связи	ПК 20+64.32		не требуется	
64	кабель связи	ПК 20+65.74		не требуется	
65	электрический кабель	ПК 20+86.92		не требуется	
66	канализация	ПК 20+92.29		не требуется	
67	ливневая канализация	ПК 20+94.06		не требуется	
68	водопровод	ПК 20+97.62		не требуется	
69	канализация	ПК 21+0.83		не требуется	
70	канализация	ПК 21+1.88		не требуется	

№ пересечения	Вид коммуникаций	Привязка точки пересечения	Глубина заложения сети, м.	Мероприятия по защите сети	Владелец сети
71	водопровод	ПК 21+4.96		не требуется	
72	водопровод	ПК 21+6.38		не требуется	
73	электрический кабель	ПК 21+7.10		не требуется	
74	электрический кабель	ПК 21+7.30		не требуется	
75	канализация	ПК 21+12.37		не требуется	
76	канализация	ПК 21+16.29		не требуется	
77	газопровод высокого давления	ПК 21+17.24		не требуется	
78	водопровод	ПК 21+47.01		не требуется	
79	канализация	ПК 21+47.24		не требуется	
80	водопровод	ПК 22+67.43		не требуется	
81	водопровод	ПК 22+68.31		не требуется	
82	теплосеть	ПК 23+74.35		не требуется	
83	водопровод	ПК 24+61.29		не требуется	
84	водопровод	ПК 24+61.90		не требуется	
85	ливневая канализация	ПК 25+58.43		не требуется	
86	канализация	ПК 26+46.32		не требуется	
87	электрический кабель	ПК 26+73.20		не требуется	
88	канализация	ПК 26+86.38		не требуется	
89	канализация	ПК 26+94.89		не требуется	
90	канализация	ПК 26+95.25		не требуется	
91	канализация	ПК 27+11.30		не требуется	
92	водопровод	ПК 27+16.58		не требуется	
93	водопровод	ПК 27+17.20		не требуется	
94	ливневая канализация	ПК 27+21.89		не требуется	
95	канализация	ПК 27+34.36		не требуется	
96	канализация	ПК 27+34.93		не требуется	
97	электрический кабель	ПК 27+93.56		не требуется	

Таблица 3. Ведомость пересечения сети с автомобильными дорогами

Таблица 3

№ пересечения	Наименование пересекаемого объекта	Привязка точки пересечения с краем проезжей части		Мероприятия по защите пересекаемого линейного объекта	Владелец сооружения
		Начало	Конец		
98	дорога с цементным покрытием	ПК-0+0.92	ПК-0+6.77	не требуется	
99	дорога с щебеночным покрытием	ПК-0+18.54	ПК-0+27.44	не требуется	
100	дорога с щебеночным покрытием	ПК-5+21.43	ПК-5+32.95	не требуется	
101	дорога с щебеночным покрытием	ПК-8+49.69	ПК-10+1.63	не требуется	
102	дорога с асфальтным покрытием	ПК-10+16.37	ПК-10+20.44	не требуется	
103	дорога с асфальтным покрытием	ПК-10+71.70	ПК-10+77.31	не требуется	
104	дорога с щебеночным покрытием	ПК-10+96.65	ПК-11+0.87	не требуется	
105	дорога с щебеночным покрытием	ПК-12+59.17	ПК-12+71.51	не требуется	
106	дорога с щебеночным покрытием	ПК-13+44.25	ПК-13+47.75	не требуется	
107	дорога с щебеночным покрытием	ПК-14+8.13	ПК-14+20.14	не требуется	
108	дорога с щебеночным покрытием	ПК-14+50.32	ПК-15+22.20	не требуется	
109	дорога с щебеночным покрытием	ПК-15+30.12	ПК-15+33.62	не требуется	
110	дорога с асфальтным покрытием	ПК-15+69.87	ПК-15+74.92	не требуется	
111	дорога с асфальтным покрытием	ПК-20+45.72	ПК-20+72.93	не требуется	
112	дорога с асфальтным покрытием	ПК-21+12.04	ПК-21+16.8	не требуется	
113	дорога с цементным покрытием	ПК-21+55.84	ПК-21+74.02	не требуется	
114	дорога с щебеночным покрытием	ПК-24+76.89	ПК-24+84.52	не требуется	
115	дорога с асфальтным покрытием	ПК-25+20.47	ПК-25+35.98	не требуется	
116	дорога с асфальтным покрытием	ПК-26+49.07	ПК-26+52.44	не требуется	
117	дорога с асфальтным покрытием	ПК-26+65.39	ПК-26+87.57	не требуется	
118	дорога с асфальтным покрытием	ПК-27+17.31	ПК-27+39.75	не требуется	
119	дорога с щебеночным покрытием	ПК-27+73.85	ПК-27+77.59	не требуется	



## **1.5 Особо охраняемые природные территории**

Особо охраняемые природные территории (ООПТ) – участки земли, водной поверхности и воздушного пространства над ними, где располагаются природные комплексы и объекты, которые имеют особое природоохранное, научное, культурное, эстетическое, рекреационное и оздоровительное значение, которые изъяты решением государственной власти полностью или частично из хозяйственного пользования и для которых установлен режим особой охраны. К ООПТ относятся государственные природные заповедники, национальные парки, природные парки, государственные природные заказники, памятники природы, дендрологические памятники и ботанические сады, лечебно- оздоровительные местности курорты. Правительство РФ и органы исполнительной власти могут устанавливать и иные категории особо охраняемых территорий, которые включают городские леса, городские парки, памятники садово-паркового искусства, охраняемые речные системы, охраняемые природные ландшафты.

В соответствии с градостроительной документацией города Липецка на территории, для которой выполняется проект планировки, отсутствуют особо охраняемые природные территории.

## **1.6 Объекты культурного наследия**

Объекты культурного наследия – место, сооружение (творение), комплекс (ансамбль), их части, связанные с ними территории или водные объекты, другие естественные, естественно антропогенные или созданные человеком объекты независимо от состояния сохранности, которые донесли до нашего времени ценность с антропологической, археологической, эстетической, этнографической, исторической, научной или художественной точки зрения и сохранили свою подлинность.

Федеральный закон от 25.06.2002 № 73-ФЗ «Об объектах культурного наследия (памятниках истории и культуры) народов Российской Федерации» (далее Федеральный Закон № 73-ФЗ) регулирует отношения в области сохранения, использования, популяризации и государственной охраны объектов культурного наследия (памятников истории и культуры) народов Российской Федерации и направлен на реализацию конституционного права каждого на доступ к культурным ценностям и конституционной обязанности каждого заботиться о сохранении исторического и культурного наследия, беречь памятники истории и культуры, а также на реализацию прав народов и иных этнических общностей в Российской Федерации на сохранение и развитие своей культур-но-национальной самобытности, защиту, восстановление и сохранение историко-культурной среды обитания, защиту и сохранение источников информации о зарождении и развитии культуры.

В соответствии с генеральным планом городского округа города Липецк на период до 2042 года, утвержденный постановлением Правительства Липецкой

области от 30.12.2022 № 370, на территории, для которой выполняется проект планировки, объекты культурного наследия отсутствуют.

### **1.7 Планировочные ограничения, предложения по установлению сервитутов**

Действующее законодательство определяет земельный сервитут как право ограниченного пользования чужим земельным участком (ст. 23 Земельного кодекса РФ, ст. 274 Гражданского кодекса РФ). Сервитут устанавливается для обеспечения интересов государства, местного самоуправления или местного населения, без изъятия земельных участков. Сервитут устанавливается законом или иным нормативным правовым актом Российской Федерации, нормативным правовым актом субъекта Российской Федерации, нормативным правовым актом органа местного самоуправления.

Сервитут - право ограниченного пользования чужим объектом недвижимого имущества, например, для прохода, прокладки и эксплуатации необходимых коммуникаций и иных нужд, которые не могут быть обеспечены без установления сервитута. Сервитут как вещное право на здание, сооружение, помещение может существовать вне связи с использованием земельным участком.

Соглашение об установлении сервитута в отношении земельного участка, находящегося в государственной или муниципальной собственности, заключается в случаях, установленных гражданским законодательством, настоящим Кодексом, другими федеральными законами, и, в частности, в следующих случаях:

1) размещение линейных объектов, сооружений связи, специальных информационных знаков и защитных сооружений, не препятствующих разрешенному использованию земельного участка;

2) проведение изыскательских работ;

3) ведение работ, связанных с использованием недрами (ст.39.23 ЗК РФ).

Для собственника недвижимого имущества, в отношении прав которого установлен сервитут, последний выступает в качестве обременения (Федеральный закон «О государственной регистрации недвижимости» от 13.07.2015 № 218-ФЗ (последняя редакция).

При установлении границ публичных сервитутов предусмотрено обеспечение прав других лиц на пользование необходимыми для них объектами в границах земельного участка:

- частями наземного и подземного пространства, занятыми или предназначенными для размещения магистральных инженерных коммуникаций;

- пешеходными проходами и проездами к объектам, расположенными за пределами участка, если иной доступ к ним невозможен.

Публичные сервитуты могут устанавливаться для следующих целей:

1) прохода или проезда через земельный участок;

2) использования земельного участка в целях ремонта коммунальных, инженерных, электрических, водопроводных и других линий и сетей, а также объектов транспортной инфраструктуры;

3) размещения на земельном участке межевых и геодезических знаков и подъездов к ним;

4) проведения дренажных работ на земельном участке;

5) забора (изъятия) водных ресурсов из водных объектов и водопоя;

6) прогона сельскохозяйственных животных через земельный участок;

7) сенокосения, выпаса сельскохозяйственных животных в установленном порядке на земельных участках в сроки, продолжительность которых соответствует местным условиям и обычаям;

8) использования земельного участка в целях охоты и рыболовства;

9) временного пользования земельным участком в целях проведения изыскательских, исследовательских и других работ.

Планировочные ограничения на территории разработки проекта межевания представлены охранными зонами инженерных коммуникаций.

Все сервитуты в проекте – публичные.

Распределение площадей земельных участков, отведенных для реконструкции линейного объекта, приведены в таблицах 4 и 4.1

Таблица 4. Земельные участки под проектируемый водопровод на государственных незастроенных землях.

Таблица 4

№ п.п.	Координаты		Площадь всего, кв.м
	X	Y	
<b>з.у.№1</b>			
24	415432.15	1325625.54	8780 кв.м
н27	415371.99	1325626.41	
28	415361.37	1325619.84	
н29	415336.51	1325619.43	
30	415326.80	1325629.97	
н31	415224.41	1325633.71	
н32	415196.46	1325639.53	
н33	415176.74	1325658.50	
н34	415164.36	1325676.58	
н35	415149.33	1325671.36	
н36	415140.14	1325670.79	
37	415139.42	1325676.12	
38	415131.71	1325675.84	
52	415131.16	1325739.46	
53	415102.19	1325812.26	
54	415104.37	1325813.05	
55	415101.79	1325819.42	
56	415105.41	1325820.89	
57	415108.15	1325814.20	
318	415109.12	1325814.57	
н317	415100.50	1325833.66	
н316	415099.83	1325834.10	
н315	415091.31	1325840.35	
н314	415094.51	1325833.57	
н313	415100.50	1325816.37	
н312	415125.30	1325744.23	
н311	415117.73	1325741.63	
64	415096.41	1325805.41	

№ п.п.	Координаты		Площадь всего, кв.м	
	X	Y		
63	415115.43	1325742.01		
51	415116.55	1325736.59		
50	415094.47	1325731.32		
40	415095.35	1325721.95		
39	415111.10	1325720.17		
49	415144.06	1325621.14		
48	415197.12	1325614.93		
303	415304.54	1325609.23		
26	415399.85	1325604.21		
25	415410.19	1325609.94		
24	415432.15	1325625.54		
<b>з.у.№2</b>				1883 кв.м
н311	415117.73	1325741.63		
н312	415125.30	1325744.23		
н313	415100.50	1325816.37		
н314	415094.51	1325833.57		
н315	415091.31	1325840.35		
н316	415099.83	1325834.10		
н317	415100.50	1325833.66		
318	415109.12	1325814.57		
58	415115.90	1325817.17		
319	415116.57	1325817.50		
н320	415111.84	1325827.99		
н321	415119.40	1325824.20		
331	415126.31	1325822.38		
322	415126.55	1325822.50		
59	415128.20	1325823.32		
н323	415126.50	1325830.60		
н324	415122.24	1325831.73		
н325	415104.43	1325840.64		
н326	415099.45	1325843.96		
н327	415084.08	1325855.69		
н328	415059.08	1325908.69		
н329	415051.90	1325905.17		
н330	415087.09	1325830.54		
65	415088.82	1325825.44		
64	415096.41	1325805.41		
н311	415117.73	1325741.63		
<b>з.у.№3</b>			56 кв.м	
58	415116.57	1325817.50		
331	415126.31	1325822.38		
н321	415119.40	1325824.20		
н320	415111.84	1325827.99		
58	415116.57	1325817.50		
<b>з.у.№4</b>			1859 кв.м	
н323	415126.50	1325830.60		
н60	415120.39	1325856.73		
61	415097.85	1325898.26		
62	415072.36	1325885.48		
73	415060.97	1325908.98		
н328	415059.25	1325908.34		
н327	415084.08	1325855.69		

№ п.п.	Координаты		Площадь всего, кв.м
	X	Y	
н326	415099.45	1325843.96	
н325	415104.43	1325840.64	
н324	415122.24	1325831.73	
н323	415126.50	1325830.60	
<b>з.у.№5</b>			10497 кв.м
65	415088.82	1325825.44	
н330	415087.09	1325830.54	
н329	415051.75	1325905.52	
74	415027.66	1325896.50	
75	415033.90	1325882.80	
304	415035.92	1325877.17	
76	415037.27	1325872.33	
77	415037.72	1325870.74	
н78	415037.34	1325867.44	
н80	415033.57	1325862.37	
н82	414992.93	1325846.12	
83	414992.16	1325847.84	
н84	414991.15	1325850.13	
85	414989.29	1325854.35	
86	414978.82	1325878.19	
н88	414954.60	1325869.11	
н89	414953.81	1325867.71	
н90	414939.15	1325858.88	
н91	414943.71	1325849.90	
92	414946.25	1325842.02	
93	414943.88	1325839.18	
94	414917.88	1325829.45	
95	414917.44	1325828.09	
96	414900.74	1325822.25	
101	414814.73	1325822.39	
102	414814.51	1325827.89	
103	414809.73	1325861.37	
104	414809.70	1325862.45	
105	414804.85	1325861.79	
106	414804.02	1325866.70	
107	414808.14	1325867.44	
н108	414809.15	1325867.61	
н109	414806.90	1325883.33	
н110	414796.26	1325882.62	
н111	414786.98	1325879.39	
н112	414786.39	1325871.17	
н113	414775.73	1325868.54	
н114	414772.43	1325872.93	
н115	414768.61	1325870.32	
126	414746.53	1325865.49	
129	414698.29	1325860.76	
130	414695.96	1325883.27	
131	414660.45	1325881.14	
132	414662.84	1325855.51	
н173	414639.56	1325853.48	
н174	414637.42	1325865.27	
н175	414636.44	1325873.34	

№ п.п.	Координаты		Площадь всего, кв.м
	X	Y	
176	414622.29	1325870.49	
302	414632.33	1325845.12	
301	414635.23	1325829.98	
154	414640.48	1325817.03	
н153	414646.17	1325818.17	
н152	414642.87	1325828.88	
н151	414641.24	1325833.11	
н150	414640.53	1325836.67	
н305	414645.22	1325838.12	
н310	414645.20	1325838.42	
н149	414659.25	1325841.01	
н148	414664.32	1325840.49	
н147	414668.07	1325825.02	
н146	414675.93	1325826.36	
н145	414680.29	1325831.20	
н144	414679.55	1325834.91	
н143	414680.65	1325835.11	
н142	414679.28	1325842.71	
н141	414676.10	1325842.40	
н140	414675.53	1325848.35	
н139	414674.72	1325848.27	
н139	414674.35	1325852.13	
н137	414681.17	1325852.79	
н136	414681.25	1325851.41	
н135	414683.25	1325851.60	
н133	414690.42	1325851.20	
н134	414690.54	1325849.12	
н128	414701.58	1325852.89	
н127	414725.35	1325854.48	
н116	414773.45	1325859.11	
н117	414791.18	1325864.31	
н118	414793.11	1325857.90	
н119	414789.40	1325856.73	
н120	414790.99	1325839.50	
н121	414803.55	1325840.02	
н122	414804.83	1325831.69	
н123	414801.62	1325816.53	
н124	414785.27	1325815.83	
н125	414791.64	1325782.73	
100	414838.92	1325782.82	
99	414881.11	1325807.55	
98	414891.08	1325812.00	
81	415009.90	1325850.76	
72	415048.31	1325863.67	
70	415055.17	1325866.25	
н69	415053.92	1325869.61	
н68	415060.83	1325872.22	
67	415063.60	1325869.53	
66	415069.25	1325866.15	
65	415088.82	1325825.44	
<b>з.у.№6</b>			
202	414259.51	1325630.03	

№ п.п.	Координаты		Площадь всего, кв.м
	X	Y	
203	414262.28	1325632.91	133 кв.м
204	414238.19	1325655.92	
205	414259.51	1325630.03	
202	414259.51	1325630.03	

Таблица 4.1 Земельные участки под проектируемый водопровод на иных землях (сервитут).

Таблица 4.1

№ п.п.	Координаты		Площадь всего, кв.м	Кадастровый номер
	X	Y		
<b>ч.з.у.№1</b>			34652 кв.м	48:20:0000000:52889
н1	415829.65	1325359.98		
н4	415807.68	1325383.63		
н5	415661.30	1325559.76		
н7	415627.81	1325561.12		
н8	415622.20	1325565.28		
н9	415613.75	1325569.79		
н10	415607.13	1325572.01		
н11	415585.41	1325577.48		
н12	415540.39	1325580.56		
н13	415539.74	1325580.22		
н14	415538.01	1325577.44		
н15	415533.19	1325577.81		
н16	415532.89	1325581.44		
н17	415529.51	1325581.53		
н18	415529.32	1325578.10		
н19	415505.09	1325579.96		
н20	415486.06	1325580.80		
н21	415444.13	1325584.23		
н22	415440.02	1325583.61		
н23	415426.86	1325582.89		
н47	415177.94	1325594.39		
н46	415174.63	1325593.17		
н45	415172.02	1325590.96		
н44	415170.72	1325588.78		
н43	415169.26	1325587.98		
н42	415133.77	1325622.12		
н41	415100.04	1325671.41		
40	415095.35	1325721.95		
39	415111.10	1325720.17		
49	415144.06	1325621.14		
48	415197.12	1325614.93		
303	415304.54	1325609.23		
26	415399.85	1325604.21		
25	415410.19	1325609.94		
24	415432.15	1325625.54		
н6	415688.46	1325614.70		
н3	415849.75	1325420.61		
н2	415870.68	1325398.12		
н1	415829.65	1325359.98		
<b>ч.з.у.№2</b>				

№ п.п.	Координаты		Площадь всего, кв.м	Кадастровый номер
	X	Y		
79	415034.96	1325866.55	228 кв.м	48:20:0035102:939
77	415037.72	1325870.74		
76	415037.27	1325872.33		
85	414989.30	1325854.35		
н84	41489.29	1325854.35		
79	414991.14	1325850.13		
<b>ч.з.у.№3</b>			348 кв.м	48:20:0035102:950
н71	415055.69	1325864.87		
70	415055.17	1325866.25		
72	415048.31	1325863.67		
81	415009.90	1325850.76		
98	414891.08	1325812.00		
99	414881.11	1325807.55		
н97	414900.21	1325812.39		
н87	414976.53	1325837.62		
н71	415055.69	1325864.87		
<b>ч.з.у.№4</b>			21393 кв.м	48:20:0000000:52889
154	414640.48	1325817.03		
301	414635.23	1325829.98		
302	414632.33	1325845.12		
176	414622.29	1325870.49		
н177	414606.92	1325867.39		
178	414490.73	1325866.04		
179	414477.02	1325854.31		
181	414468.70	1325847.20		
196	414280.32	1325651.64		
н197	414287.59	1325643.97		
н198	414270.43	1325625.13		
203	414262.28	1325632.91		
202	414259.51	1325630.03		
н201	414267.49	1325622.41		
н200	414249.54	1325603.60		
н199	414279.35	1325575.15		
195	414290.83	1325590.68		
194	414378.96	1325709.84		
193	414385.78	1325705.07		
192	414384.50	1325703.15		
191	414388.04	1325700.19		
н190	414393.74	1325705.71		
н189	414396.03	1325703.32		
н188	414397.69	1325705.05		
н187	414400.11	1325702.73		
н186	414401.87	1325705.72		
н185	414404.29	1325711.02		
н184	414407.91	1325712.89		
н183	414409.90	1325710.21		
н182	414412.00	1325708.29		
н172	414454.52	1325752.84		
н171	414450.92	1325768.33		
н170	414449.72	1325777.03		
н169	414448.85	1325779.41		
н168	414447.57	1325786.25		



№ п.п.	Координаты		Площадь всего, кв.м	Кадастровый номер
	Х	У		
н167	414447.80	1325796.05		
н166	414448.53	1325800.98		
н165	414449.43	1325802.25		
н164	414472.20	1325812.95		
н163	414477.44	1325805.23		
н162	414486.01	1325797.61		
н161	414505.60	1325810.20		
н160	414587.26	1325811.16		
н159	414585.75	1325822.14		
н158	414592.30	1325824.46		
н157	414601.67	1325824.86		
н156	414606.52	1325826.91		
н155	414613.78	1325811.65		
154	414640.48	1325817.03		
<b>ч.з.у.№5</b>				
205	414235.42	1325653.02		
204	414238.19	1325655.92		
206	414241.84	1325659.73		
н207	414216.71	1325682.66		
н208	414190.85	1325706.02		
н209	414186.45	1325705.88		
н210	414186.69	1325752.30		
н211	414189.06	1325757.43		
н212	414228.37	1325799.89		
213	414223.37	1325805.97		
214	414216.65	1325814.79		
н215	414201.71	1325830.38		
н216	414195.97	1325824.94		
н217	414186.33	1325837.54		
н218	414185.78	1325856.78		
н219	414184.61	1325867.61		
н220	414179.64	1325895.13		
н221	414167.73	1325941.82		
н222	414153.94	1325956.33		
н223	414148.84	1325957.21		
н224	414147.34	1325948.45		
н225	414144.34	1325936.18		
н226	414142.45	1325930.68		
н252	414137.64	1325935.75		
н253	414138.39	1325937.93		
н254	414141.26	1325949.71		
н255	414143.32	1325961.70		
н256	414144.16	1325973.77		
н257	414143.65	1325985.86		
н258	414142.26	1325995.37		
н259	414130.62	1326043.38		
н260	414119.37	1326069.47		
н261	414111.04	1326084.76		
н262	414105.15	1326093.99		
н263	414091.20	1326110.56		
н264	414047.15	1326153.38		
н265	414033.80	1326165.77		

№ п.п.	Координаты		Площадь всего, кв.м	Кадастровый номер
	X	Y		
н266	414026.25	1326173.51		
н267	414020.17	1326180.88		
н268	414011.03	1326193.48		
н269	414004.34	1326191.04		
н270	414004.72	1326167.87		
н271	413979.79	1326167.62		
н272	413972.30	1326168.10		
н273	413966.51	1326173.58		
н274	413968.32	1326206.72		
н275	413960.66	1326213.58		
н276	413927.56	1326176.42		
н277	413952.13	1326152.44		
н278	413966.24	1326167.95		
н279	413971.99	1326163.36		
н280	413971.67	1326158.42		
н281	413969.52	1326142.02		
н282	413967.74	1326132.34		
н283	413978.74	1326122.56		
н284	413987.47	1326125.66		
н285	413998.33	1326134.09		
н286	414018.10	1326136.55		
н287	414030.99	1326125.00		
н288	414082.89	1326071.35		
н289	414090.50	1326079.28		
н290	414104.91	1326065.55		
н291	414100.97	1326061.41		
н292	414105.99	1326056.57		
н293	414095.38	1326045.56		
н294	414103.22	1326026.41		
н295	414102.37	1326015.37		
н296	414104.76	1326013.07		
н297	414101.96	1326010.15		
н298	414096.18	1325935.83		
н299	414097.20	1325934.76		
н300	414110.67	1325948.51		
н251	414134.02	1325925.91		
н250	414136.15	1325931.50		
н249	414146.53	1325921.03		
н248	414145.03	1325917.48		
н247	414140.13	1325909.76		
н246	414130.21	1325896.58		
н245	414143.34	1325844.37		
н244	414148.88	1325837.11		
н243	414151.09	1325840.77		
н242	414156.83	1325848.32		
н241	414158.57	1325849.73		
н240	414164.40	1325852.59		
н239	414169.08	1325853.50		
н238	414191.74	1325823.89		
н237	414191.35	1325819.40		
н236	414189.45	1325806.91		
н235	414186.22	1325792.33		

№ п.п.	Координаты		Площадь всего, кв.м	Кадастровый номер
	Х	У		
н234	414183.45	1325782.64		
н233	414178.89	1325769.33		
н232	414175.80	1325761.73		
н231	414168.98	1325747.34		
н230	414154.84	1325720.33		
н229	414154.41	1325694.40		
н228	414193.10	1325657.48		
227	414217.47	1325634.23		
205	414235.42	1325653.02		

### 1.8 Сведения о зоне планируемого размещения линейного объекта

Ведомость координат поворотных точек границы зоны планируемого размещения линейного объекта приведена в таблице 5

Таблица 5. Перечень координат характерных точек границ зон планируемого размещения линейного объекта.

Таблица 5

№ п.п.	Граница зоны планируемого размещения линейного объекта		
	Координата Х	Координата У	Площадь, кв.м
н1	415829.65	1325359.98	S = 102215 кв.м
н2	415870.68	1325398.12	
н3	415849.75	1325420.61	
н6	415688.46	1325614.70	
24	415432.15	1325625.54	
н27	415371.99	1325626.41	
28	415361.37	1325619.84	
н29	415336.51	1325619.43	
30	415326.80	1325629.97	
н31	415224.41	1325633.71	
н32	415196.46	1325639.53	
н33	415176.74	1325658.50	
н34	415164.36	1325676.58	
н35	415149.33	1325671.36	
н36	415140.14	1325670.79	
37	415139.42	1325676.12	
38	415131.71	1325675.84	
52	415131.16	1325739.46	
53	415102.19	1325812.26	
54	415104.37	1325813.05	
55	415101.79	1325819.42	
56	415105.41	1325820.89	
57	415108.15	1325814.20	
58	415115.90	1325817.17	
59	415128.20	1325823.32	
н60	415120.39	1325856.73	
61	415097.85	1325898.26	
62	415072.36	1325885.48	

№ п.п.	Граница зоны планируемого размещения линейного объекта		
	Координата X	Координата Y	Площадь, кв.м
73	415060.97	1325908.98	
74	415027.66	1325896.50	
75	415033.90	1325882.80	
304	415035.92	1325877.17	
76	415037.27	1325872.33	
85	414989.29	1325854.35	
86	414978.82	1325878.19	
н88	414954.60	1325869.11	
н89	414953.81	1325867.71	
н90	414939.15	1325858.88	
н91	414943.71	1325849.90	
92	414946.25	1325842.02	
93	414943.88	1325839.18	
94	414917.88	1325829.45	
95	414917.44	1325828.09	
96	414900.74	1325822.25	
101	414814.73	1325822.39	
102	414814.51	1325827.89	
103	414809.73	1325861.37	
104	414809.70	1325862.45	
105	414804.85	1325861.79	
106	414804.02	1325866.70	
107	414808.14	1325867.44	
н108	414809.15	1325867.61	
н109	414806.90	1325883.33	
н110	414796.21	1325882.59	
н111	414786.98	1325879.39	
н112	414786.39	1325871.17	
н113	414775.73	1325868.54	
н114	414772.39	1325872.92	
н115	414768.61	1325870.32	
126	414746.53	1325865.49	
129	414698.29	1325860.74	
130	414695.96	1325883.27	
131	414660.45	1325881.14	
132	414662.84	1325855.51	
н173	414639.56	1325853.48	
н174	414637.42	1325865.27	
н175	414636.44	1325873.34	
176	414622.29	1325870.49	
н177	414606.92	1325867.39	
178	414490.73	1325866.04	
179	414477.02	1325854.31	
181	414468.70	1325847.20	
196	414280.32	1325651.64	
н197	414287.59	1325643.97	
н198	414270.43	1325625.13	
203	414262.28	1325632.91	
204	414238.19	1325655.92	
206	414241.84	1325659.73	
н207	414216.71	1325682.67	
н208	414190.85	1325706.02	

№ п.п.	Граница зоны планируемого размещения линейного объекта		
	Координата X	Координата Y	Площадь, кв.м
н209	414186.45	1325705.88	
н210	414186.69	1325752.30	
н211	414189.06	1325757.43	
н212	414228.37	1325799.89	
213	414223.37	1325805.97	
214	414216.65	1325814.79	
н215	414201.71	1325830.38	
н216	414195.97	1325824.94	
н217	414186.33	1325837.54	
н218	414185.78	1325856.78	
н219	414184.61	1325867.61	
н220	414179	1325895.13	
н221	414167.73	1325941.82	
н222	414153.94	1325956.33	
н223	414148.84	1325957.21	
н224	414147.34	1325948.45	
н225	414144.34	1325936.18	
н226	414142.45	1325930.68	
н252	414137.64	1325935.75	
н253	414138.39	1325937.93	
н254	414141.26	1325949.71	
н255	414143.32	1325961.70	
н256	414144.16	1325973.77	
н257	414143.65	1325985.86	
н258	414142.26	1325995.37	
н259	414130.62	1326043.38	
н260	414119.37	1326069.47	
н261	414111.04	1326084.76	
н262	414105.15	1326093.99	
н263	414091.20	1326110.56	
н264	414047.15	1326153.38	
н265	414033.80	1326165.77	
н266	414026.25	1326173.51	
н267	414020.17	1326180.88	
н268	414011.03	1326193.48	
н269	414004.34	1326191.04	
н270	414004.72	1326167.87	
н271	413979.79	1326167.62	
н272	413972.30	1326168.10	
н273	413966.51	1326173.58	
н274	413968.32	1326206.72	
н275	413960.66	1326213.58	
н276	413927.56	1326176.42	
н277	413952.13	1326152.44	
н278	413966.24	1326167.95	
н279	413971.99	1326163.36	
н280	413971.67	1326158.42	
н281	413969.51	1326141.97	
н282	413967.74	1326132.34	
н283	413978.74	1326122.56	
н284	413987.47	1326125.66	
н285	413998.33	1326134.09	

№ п.п.	Граница зоны планируемого размещения линейного объекта		
	Координата X	Координата Y	Площадь, кв.м
н286	414018.10	1326136.55	
н287	414030.99	1326125.00	
н288	414082.89	1326071.35	
н289	414090.50	1326079.28	
н290	414104.91	1326065.55	
н291	414100.97	1326061.41	
н292	414105.99	1326056.57	
н293	414095.38	1326045.56	
н294	414103.22	1326026.41	
н295	414102.37	1326015.37	
н296	414104.76	1326013.07	
н297	414101.96	1326010.15	
н298	414096.18	1325935.83	
н299	414097.20	1325934.76	
н300	414110.67	1325948.51	
н251	414134.02	1325925.91	
н250	414136.15	1325931.50	
н249	414146.53	1325921.03	
н248	414145.03	1325917.48	
н247	414140.13	1325909.76	
н246	414130.21	1325896.58	
н245	414143.34	1325844.37	
н244	414148.88	1325837.11	
н243	414151.09	1325840.77	
н242	414156.83	1325848.32	
н241	414158.57	1325849.73	
н240	414164.40	1325852.59	
н239	414169.08	1325853.50	
н238	414191.74	1325823.89	
н237	414191.35	1325819.40	
н236	414189.45	1325806.91	
н235	414186.22	1325792.33	
н234	414183.45	1325782.64	
н233	414178.89	1325769.33	
н232	414175.80	1325761.73	
н231	414168.98	1325747.34	
н230	414154.84	1325720.33	
н229	414154.41	1325694.40	
н228	414193.10	1325657.48	
227	414217.47	1325634.23	
205	414235.42	1325653.02	
202	414259.51	1325630.03	
н201	414267.49	1325622.41	
н200	414249.54	1325603.60	
н199	414279.35	1325575.15	
195	414290.83	1325590.68	
194	414378.96	1325709.84	
193	414385.78	1325705.07	
192	414384.50	1325703.15	
191	414388.04	1325700.19	
н190	414393.74	1325705.71	
н189	414396.03	1325703.32	

№ п.п.	Граница зоны планируемого размещения линейного объекта		
	Координата X	Координата Y	Площадь, кв.м
н188	414397.69	1325705.05	
н187	414400.11	1325702.73	
н186	414401.87	1325705.72	
н185	414404.29	1325711.02	
н184	414407.91	1325712.89	
н183	414409.90	1325710.21	
н182	414412.00	1325708.29	
н172	414454.52	1325752.84	
н171	414450.92	1325768.33	
н170	414449.72	1325777.03	
н169	414448.85	1325779.41	
н168	414447.57	1325786.25	
н167	414447.80	1325796.06	
н166	414448.53	1325800.98	
н165	414449.43	1325802.25	
н164	414472.20	1325812.95	
н163	414477.44	1325805.23	
н162	414486.01	1325797.61	
н161	414505.60	1325810.20	
н160	414587.26	1325811.16	
н159	414585.75	1325822.14	
н158	414592.30	1325824.46	
н157	414601.67	1325824.86	
н156	414606.52	1325826.91	
н155	414613.78	1325811.65	
154	414640.48	1325817.03	
н153	414646.17	1325818.17	
н152	414642.87	1325828.88	
н151	414641.25	1325833.08	
н150	414640.53	1325836.67	
н310	414645.22	1325838.12	
н305	414645.20	1325838.42	
н149	414659.25	1325841.01	
н148	414664.32	1325840.49	
н147	414668.08	1325824.99	
н146	414675.93	1325826.36	
н145	414680.29	1325831.20	
н144	414679.55	1325834.91	
н143	414680.65	1325835.11	
н142	414679.28	1325842.71	
н141	414676.10	1325842.40	
н140	414675.53	1325848.35	
н139	414674.72	1325848.27	
н138	414674.35	1325852.13	
н137	414681.12	1325852.78	
н136	414681.25	1325851.41	
н135	414683.25	1325851.60	
н133	414690.32	1325851.21	
н134	414690.54	1325849.12	
н128	414701.58	1325852.89	
н127	414725.35	1325854.48	
н116	414773.45	1325859.11	

№ п.п.	Граница зоны планируемого размещения линейного объекта		
	Координата X	Координата Y	Площадь, кв.м
н117	414791.18	1325864.31	
н118	414793.11	1325857.90	
н119	414789.40	1325856.73	
н120	414790.99	1325839.50	
н121	414803.55	1325840.02	
н122	414804.83	1325831.69	
н123	414801.62	1325816.52	
н124	414785.27	1325815.83	
н125	414791.64	1325782.73	
100	414838.92	1325782.82	
99	414881.11	1325807.55	
н97	414900.21	1325812.39	
н87	414976.53	1325837.62	
н71	415055.69	1325864.87	
70	414055.17	1325866.25	
н69	415053.89	1325869.60	
н68	415060.92	1325872.21	
67	415063.60	1325869.53	
66	415069.25	1325866.15	
65	415088.82	1325825.44	
64	415096.41	1325805.41	
63	415115.43	1325742.01	
51	415116.55	1325736.59	
50	415094.47	1325731.32	
40	415095.35	1325721.95	
н41	415100.04	1325671.41	
н42	415133.77	1325622.12	
н43	415169.26	1325587.98	
н44	415170.72	1325588.78	
н45	415172.02	1325590.96	
н46	415174.63	1325593.17	
н47	415177.94	1325594.39	
н23	415426.86	1325582.89	
н22	415440.02	1325583.61	
н21	415444.13	1325584.23	
н20	415486.06	1325580.80	
н19	415505.09	1325579.96	
н18	415529.32	1325578.10	
н17	415529.51	1325581.53	
н16	415532.89	1325581.44	
н15	415533.19	1325577.81	
н14	415538.01	1325577.44	
н13	415539.74	1325580.22	
н12	415540.39	1325580.56	
н11	415585.41	1325577.48	
н10	415607.13	1325572.01	
н9	415613.75	1325569.79	
н8	415622.20	1325565.28	
н7	415627.81	1325561.12	
н5	415661.30	1325559.76	
н4	415807.68	1325383.63	
н1	415829.65	1325359.98	



### **1.9 Предложения по защите территории от чрезвычайных ситуаций природного и техногенного характера**

В целях исключения ЧС техногенного характера по трассе линейного объекта, необходимо соблюдение условий, установленных нормативной документацией для охранных зон. В охранных зонах без письменного согласия предприятий, их эксплуатирующих, запрещается:

- а) возводить любые постройки и сооружения;
- б) сеять, высаживать деревья и кустарники всех видов, складировать корма, удобрения и материалы, скирдовать сено и солому.
- в) сооружать проезды и переезды через трассы трубопроводов, устраивать стоянки автомобильного транспорта, тракторов и механизмов, размещать коллективные сады и огороды;
- г) производить мелиоративные земляные работы, сооружать оросительные и осушительные системы;
- д) производить всякого рода горные, строительные, монтажные и взрывные работы, планировку грунта;
- е) производить геологосъемочные, поисковые, геодезические и другие изыскательские работы, связанные с устройством скважин, шурфов и взятием проб грунта (кроме почвенных образцов).

### **1.10 Мероприятия по охране окружающей среды**

Технические решения, принятые для строительства водопровода, соответствуют требованиям экологических, санитарно-гигиенических, противопожарных и других норм, действующих на территории РФ, и обеспечивают безопасную для жизни и здоровья людей эксплуатацию объекта при соблюдении предусмотренных рабочими чертежами мероприятий.

В соответствии с санитарными правилами «Санитарно-защитные зоны и санитарная классификация предприятий, сооружений и иных объектов» (СанПиН 2.2.1/2.1.1.1200-03) воздействие проектируемого объекта на окружающую среду выражается в использовании земель, необходимых для его сооружения. Почвенный слой удаляется и складировается в непосредственной близости и используется для восстановительных мероприятий на месте строительства.

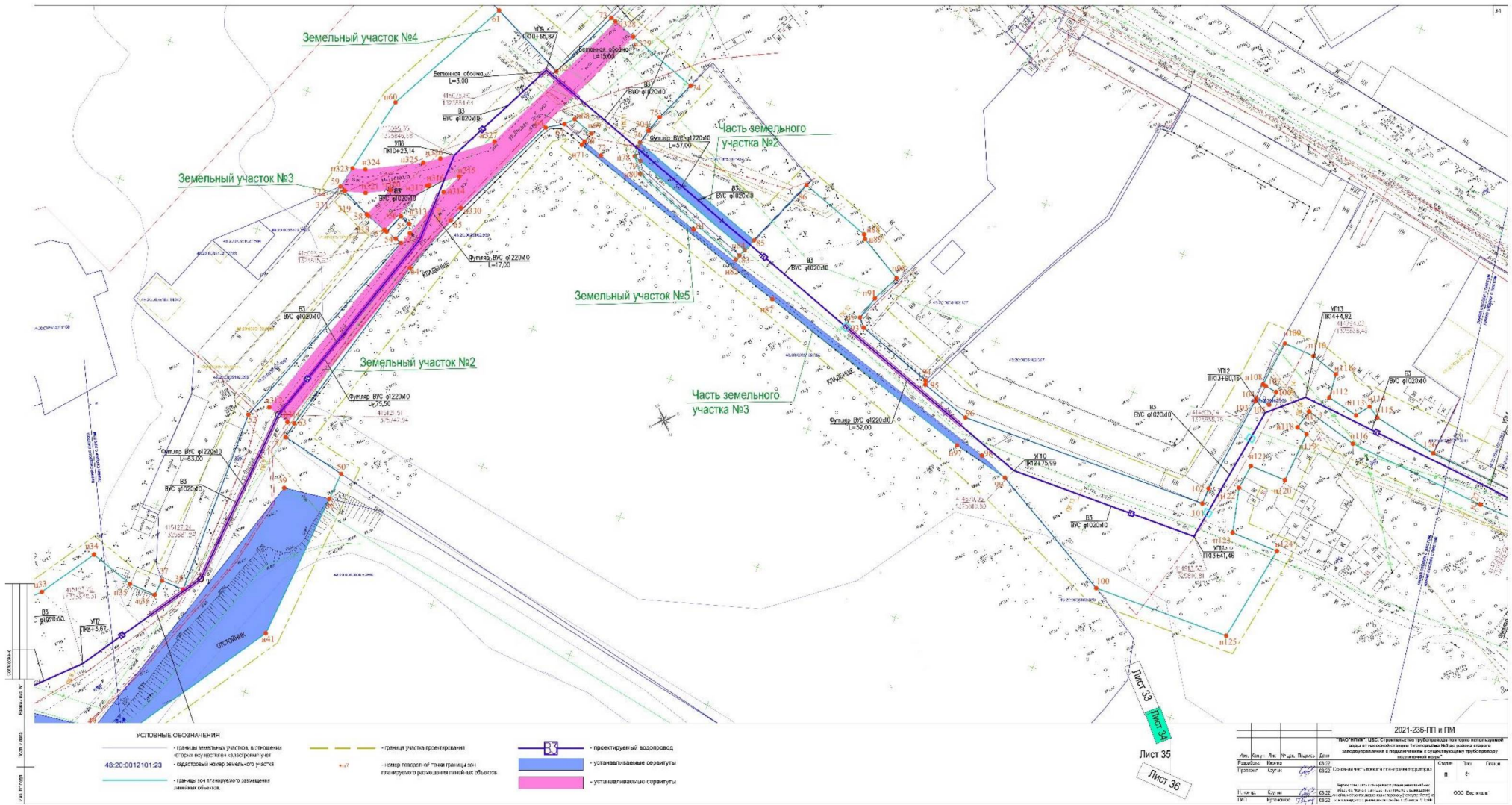
После завершения строительства площадки для складирования материалов должны быть приведены в состояние, в котором они находились до начала строительства, т.е. необходимо убрать весь строительный мусор и провести работы по восстановлению нарушенного плодородного почвенного слоя либо с использованием снятого при рытье котлованов почвенного слоя либо завести новый плодородный грунт.

### **1.11 Меры по обеспечению пожарной безопасности**

В соответствии с правилами пожарной безопасности до начала работ необходимо:

- проверить исправность существующих пожарных гидрантов;
- обеспечить пожарную безопасность на строительной площадке, участках производства работ и рабочих местах;
- строительную площадку оборудовать первичными средствами пожаротушения;
- место размещения пожарного инвентаря и специально оборудованное место для курения обозначить знаками пожарной безопасности.





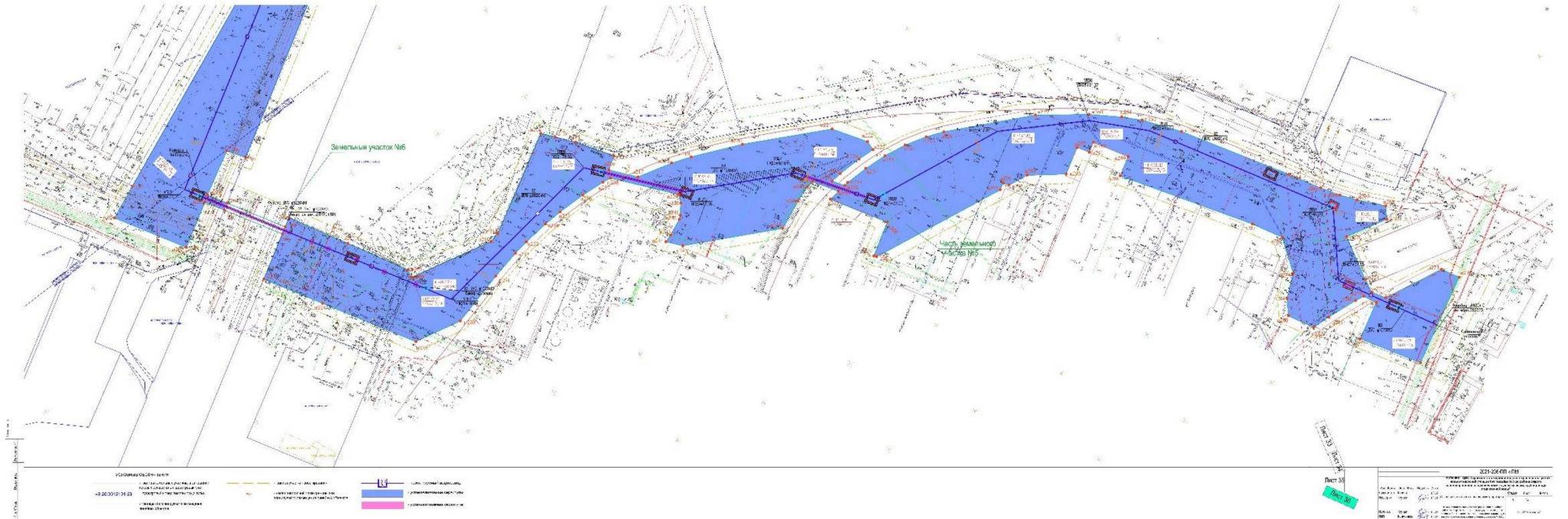
УСЛОВНЫЕ ОБОЗНАЧЕНИЯ

- границы земельных участков, в соответствии с кадастровым планом государственного земельного учета
- граница участка проектирования
- проектируемый водопровод
- устанавливаемые осветительные приборы
- устанавливаемые осветительные приборы
- устанавливаемые осветительные приборы
- устанавливаемые осветительные приборы
- 48.20.0012101.23 - кадастровый номер земельного участка
- н417 - номер государственной территории или граница и расширения планировки участка
- — — — — границы зон с особыми условиями использования земельных участков

2021-236-ПП и ПМ			
ИПСОИММ			
ООО БИ-М			
Имя	Фамилия	И.И.	Подпись
Утвердил:	Белкин	Ю.В.	08.02
Проектировщик:	Белкин	Ю.В.	08.02
И.И.	Фамилия	И.И.	Подпись
Утвердил:	Белкин	Ю.В.	08.02
Проектировщик:	Белкин	Ю.В.	08.02

Лист 35  
Лист 36





## **Основная часть проекта межевания территории.**

### **ОБЩИЕ ПОЛОЖЕНИЯ**

Документация по планировке территории - проект планировки и межевания территории линейного объекта: «ЦВС. Строительство трубопровода повторно используемой воды от насосной станции 1-го подъема № 3 до района старого заводоуправления с подключением к существующему трубопроводу подпиточной воды» (далее по проектируемый текст – водопровод) разработана согласно требованиям законодательных актов и рекомендаций нормативных документов:

- Градостроительный кодекс Российской Федерации от 29.12.2004 № 190-ФЗ;
- Земельный кодекс Российской Федерации от 25.10.2001 № 136-ФЗ;
- Федеральный закон «О кадастровой деятельности» от 24.07.2007 № 221-ФЗ;
- Постановление Правительства РФ от 12.05.2017 № 564 «Об утверждении

Положения о составе и содержании проектов планировки территории, предусматривающих размещение одного или нескольких линейных объектов»;

– СП 42.13330.2016 Градостроительство. Планировка и застройка городских и сельских поселений. Актуализированная редакция СНиП 2.07.01-89\*;

– СанПиН 2.1.4.1110-02 Зоны санитарной охраны источников водоснабжения и водопроводов питьевого назначения;

– СанПиН 2.2.1/2.1.1.1200-03 Санитарно-защитные зоны и санитарная классификация предприятий, сооружений и иных объектов;

– Правила землепользования и застройки города Липецка, утвержденные постановлением администрации Липецкой области от 11.02.2021 № 47 (ред. постановления Правительства Липецкой области от 29.12.2022 № 363);

– Генеральный план городского округа город Липецк на период до 2042 года, утвержденный постановлением Правительства Липецкой области от 30.12.2022 № 370.

Подготовка документация по планировке территории (проект планировки и межевания территории) линейного объекта осуществляется в целях:

– обеспечения процесса архитектурно-строительного проектирования, реконструкции и ввода в эксплуатацию планируемого водопровода;

– определение зон размещения планируемого водопровода, с учетом документов территориального планирования;

– определения границ формируемых земельных участков, планируемых для предоставления АО «НЛМК-Инжиниринг» для строительства водопровода;

– разработки проекта зоны с особыми условиями использования территории, планируемой для размещения водопровода.

Основанием для разработки проекта планировки водопровода являются:

– Программа поддержания основных производственных фондов ПАО «НЛМК» (капитальное строительство).

Документация выполнена на основе материалов:

- Градостроительная документация города Липецка;
- Инженерно-геодезические изыскания;
- Инженерно-геологические изыскания;
- Данные Федеральной службы государственной регистрации, кадастра и картографии.

Проект межевания территорий подготовлен в целях установления границ и правового регулирования земельных участков, предназначенных для размещения линейного объекта местного значения. Задачей подготовки проекта является анализ фактического землепользования и разработка проектных решений по координированию формируемых и уточняемых земельных участков под строительство линейного объекта.

Строительство водопровода предполагается вести на земельных участках, которые предстоит образовать:

- из земель неразграниченной государственной собственности в кадастровом квартале 48:20:0000000, 48:20:0035102, 48:20:0035001; предназначенных для передачи на период строительства водопровода в аренду;

- из земельных участков с кадастровыми номерами - 48:20:0000000:52889, 48:20:0035102:939, 48:20:0035102:950, предназначенных для образования сервитутов на период строительства.

Проект межевания территории выполнен в соответствии и на базе разработанного проекта планировки для размещения линейного объекта: «ЦВС. Строительство трубопровода повторно используемой воды от насосной станции 1-го подъема № 3 до района старого заводууправления с подключением к существующему трубопроводу подпиточной воды».

Проектом межевания территории определяются площадь и границы образуемых и уточняемых земельных участков, и их частей для постановки на кадастровый учет.



**1. Чертеж границ зон планируемого размещения линейных объектов. Чертеж границ зон планируемого размещения линейных объектов, подлежащих переносу (переустройству) из зон планируемого размещения линейных объектов. М:500**

