

УПРАВЛЕНИЕ ЭНЕРГЕТИКИ И ТАРИФОВ ЛИПЕЦКОЙ ОБЛАСТИ

ПОСТАНОВЛЕНИЕ

5 февраля 2024 года

№ 4/3

г. Липецк

О внесении изменения в постановление управления энергетики и тарифов Липецкой области от 27 декабря 2023 года № 69/3 «Об утверждении границ охранных зон газораспределительных сетей АО «Газпром газораспределение Липецк»

В соответствии с Земельным кодексом Российской Федерации, постановлением Правительства Российской Федерации от 20 ноября 2000 года № 878 «Об утверждении Правил охраны газораспределительных сетей», распоряжением Правительства Липецкой области от 18 июля 2023 года № 680-р «Об утверждении Положения об управлении энергетикой и тарифов Липецкой области», приказом управления энергетики и тарифов Липецкой области от 4 октября 2022 года № 01-06/398-2 «Об утверждении административного регламента предоставления государственной услуги по утверждению границ охранных зон газораспределительных сетей», протоколом заседания коллегии управления энергетики и тарифов Липецкой области от 5 февраля 2024 года № 4/3, на основании обращения АО «Газпром газораспределение Липецк» исх. № 10-46 от 11 января 2024 года (вх. № 48-92 от 15 января 2024 года) управление энергетики и тарифов Липецкой области постановляет:

1. Внести в постановление управления энергетики и тарифов Липецкой области от 27 декабря 2023 года № 69/3 «Об утверждении границ охранных зон газораспределительных сетей АО «Газпром газораспределение Липецк» (Липецкая газета, 2023, 29 декабря) следующее изменение:

подпункт 4 пункта 1 изложить в следующей редакции:

«4) газопровод н.д. Назначение: сооружения коммунального хозяйства. Протяженность: 3 м. Адрес (местоположение): Липецкая область, Липецкий муниципальный район, сельское поселение Большекузьминский сельсовет, село Большая Кузьминка, улица Осенняя, к д. 14 (приложение 4)».

2. Настоящее постановление вступает в силу со дня его официального опубликования.

Заместитель начальника управления


С.Д. Крылова



ОПИСАНИЕ МЕСТОПОЛОЖЕНИЯ ГРАНИЦ

Охранная зона трубопроводов: «Газопровод н.д. Назначение: сооружения коммунального хозяйства. Протяженность: 3 м. Адрес (местоположение): Липецкая область, Липецкий муниципальный район, сельское поселение Большекузьминский сельсовет, село Большая Кузьминка, улица Осенняя, к д. 1»

(наименование объекта, местоположение границ которого описано (далее - объект))

Раздел 1

Сведения об объекте		
№ п/п	Характеристики объекта	Описание характеристик
1	2	3
1	Местоположение объекта	Липецкая область, Липецкий муниципальный район, с/п Большекузьминский сельсовет, с. Большая Кузьминка
2	Площадь объекта +/- величина погрешности определения площади (P +/- Дельта P)	26 кв.м ± 2= кв.м
3	Иные характеристики объекта	<p>Вид объекта реестра границ: Зона с особыми условиями использования территории</p> <p>Вид объекта по документу: «Газопровод н.д. Назначение: сооружения коммунального хозяйства. Протяженность: 3 м. Адрес (местоположение): Липецкая область, Липецкий муниципальный район, сельское поселение Большекузьминский сельсовет, село Большая Кузьминка, улица Осенняя, к д. 1»</p> <p>Содержание ограничений использования объектов недвижимости в пределах зоны или территории: Ограничения использования объектов недвижимости предусмотрены Постановлением Правительства РФ от 20 ноября 2000 г. №878 "Правила охраны газораспределительных сетей". На земельные участки, входящие в охранные зоны газораспределительных сетей, в целях предупреждения их повреждения или нарушения условий их нормальной эксплуатации налагаются ограничения (обременения), которыми запрещается лицам, указанным в пункте 2 настоящих Правил: а) строить объекты жилищно-гражданского и производственного назначения; б) сносить и реконструировать мосты, коллекторы, автомобильные и железные дороги с расположенными на них газораспределительными сетями без предварительного выноса этих газопроводов по согласованию с эксплуатационными организациями; в)</p>

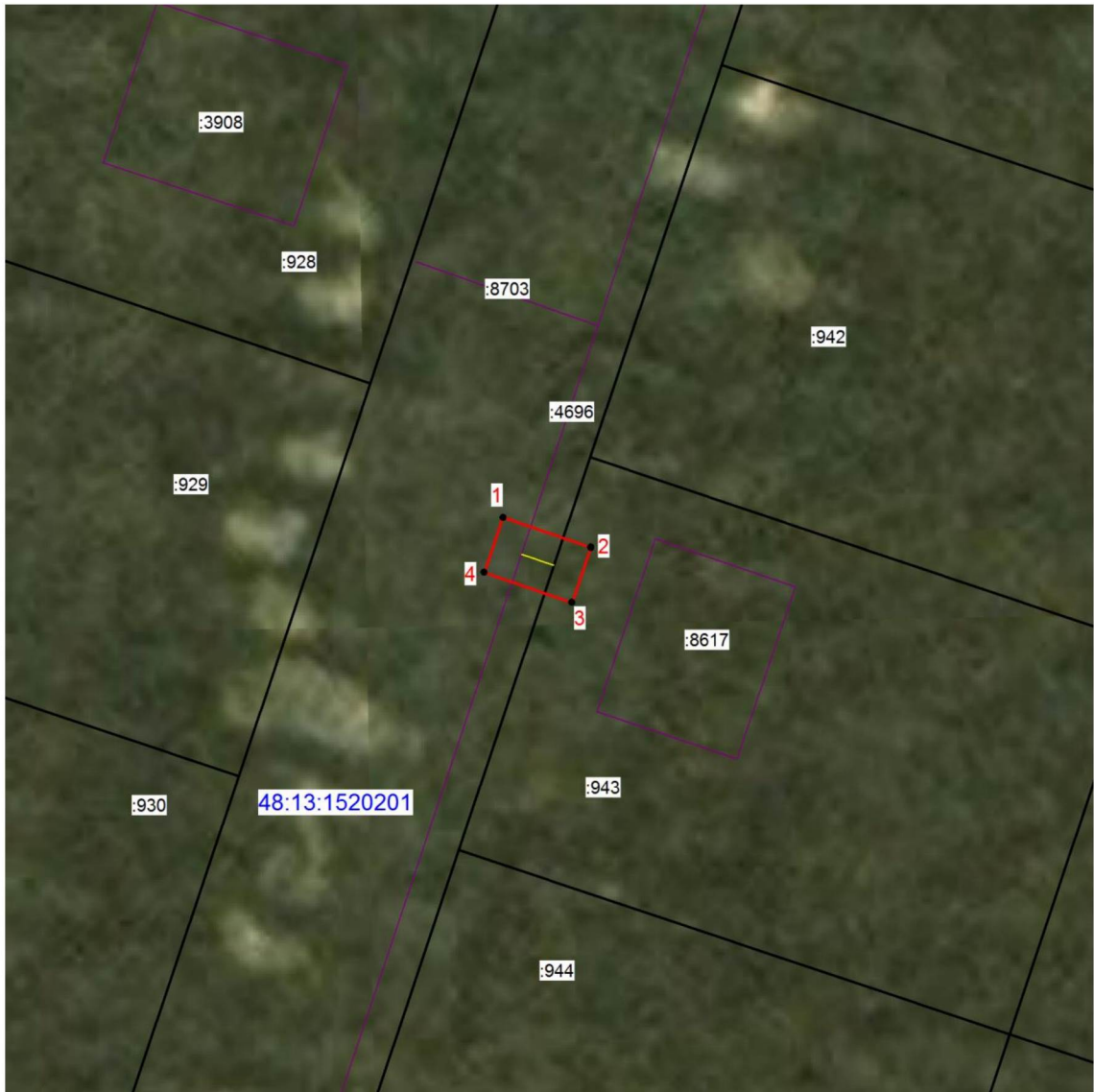
		<p>разрушать берегоукрепительные сооружения, водопропускные устройства, земляные и иные сооружения, предохраняющие газораспределительные сети от разрушений; г) перемещать, повреждать, засыпать и уничтожать опознавательные знаки, контрольно-измерительные пункты и другие устройства газораспределительных сетей; д) устраивать свалки и склады, разливать растворы кислот, солей, щелочей и других химически активных веществ; е) огораживать и перегораживать охранные зоны, препятствовать доступу персонала эксплуатационных организаций к газораспределительным сетям, проведению обслуживания и устранению повреждений газораспределительных сетей; ж) разводить огонь и размещать источники огня; з) рыть погреба, копать и обрабатывать почву сельскохозяйственными и мелиоративными орудиями и механизмами на глубину более 0,3 метра; и) открывать калитки и двери газорегуляторных пунктов, станций катодной и дренажной защиты, люки подземных колодцев, включать или отключать электроснабжение средств связи, освещения и систем телемеханики; к) набрасывать, приставлять и привязывать к опорам и надземным газопроводам, ограждениям и зданиям газораспределительных сетей посторонние предметы, лестницы, влезать на них; л) самовольно подключаться к газораспределительным сетям.</p>
--	--	---

Раздел 2

Сведения о местоположении границ объекта					
1. Система координат МСК-48					
2. Сведения о характерных точках границ объекта					
Обозначение характерных точек границ	Координаты. м		Метод определения координат характерной точки	Средняя квадратическая погрешность положения характерной точки (Mt). м	Описание обозначения точки на местности (при наличии)
	X	Y			
1	2	3	4	5	6
1	435283.32	1331185.12	Метод спутниковых геодезических измерений	0.10	-
2	435281.25	1331191.17		0.10	-
3	435277.47	1331189.87		0.10	-
4	435279.54	1331183.82		0.10	-
1	435283.32	1331185.12		0.10	-
3. Сведения о характерных точках части (частей) границы объекта					
Обозначение характерных точек части границы	Координаты. м		Метод определения координат характерной точки	Средняя квадратическая погрешность положения характерной точки (Mt). м	Описание обозначения точки на местности (при наличии)
	X	X			
1	2	3	4	5	6
1	-	-	-	-	-






Раздел 4

План границ объекта



Масштаб 1: 500

Используемые условные знаки и обозначения:

-  - граница охранной зоны
- 48:13:1520201:943 - кадастровый номер объекта недвижимости
- 48:13:1520201 - номер кадастрового квартала
- 1 - характеристическая точка границы охранной зоны объекта
-  - граница кадастрового квартала
-  - граница земельного участка по сведениям ЕГРН
-  - граница объекта капитального строительства по сведениям ЕГРН
-  - ось газопровода

Подпись  Хурчак Е.В.

Дата 10.11.2023 г.

Место для оттиска печати лица, составившего описание местоположения границ объекта

