



ИСПОЛНИТЕЛЬНЫЙ ОРГАН ГОСУДАРСТВЕННОЙ ВЛАСТИ ЛИПЕЦКОЙ ОБЛАСТИ
УПРАВЛЕНИЕ ЖИЛИЩНО-КОММУНАЛЬНОГО ХОЗЯЙСТВА
ЛИПЕЦКОЙ ОБЛАСТИ

ПРИКАЗ

14 февраля 2024 года

01-03/213

г. Липецк

Об установлении зон санитарной охраны
источников питьевого и хозяйственно-бытового
водоснабжения

В соответствии с Федеральным законом Российской Федерации от 30 марта 1999 года № 52-ФЗ «О санитарно-эпидемиологическом благополучии населения», постановлением Главного государственного санитарного врача Российской Федерации от 14 марта 2002 года № 10 «О введении в действие Санитарных правил и норм «Зоны санитарной охраны источников водоснабжения и водопроводов питьевого назначения. СанПиН 2.1.4.1110-02», распоряжением Правительства Липецкой области от 20 января 2023 года № 24-р «Об утверждении Положения об управлении жилищно-коммунального хозяйства Липецкой области», лицензией на пользование недрами ЛПЦ 80074 ВЭ от 06 марта 2017 года, санитарно-эпидемиологическим заключением от 24 марта 2023 года № 48.20.01.000.Т.000279.03.23 Федеральной службы по надзору в сфере защиты прав потребителей и благополучия человека по Липецкой области, а также на основании проекта организации зон санитарной охраны водозабора ИПС «Лубна» АО «Траснефть-Дружба», расположенного в с. Сухая Лубна Липецкого района Липецкой области, приказываю:

1. Установить зоны санитарной охраны водозабора ИПС «Лубна» АО «Траснефть-Дружба», расположенного в с. Сухая Лубна Липецкого района Липецкой области, на период с 2024 года по 2029 год с границами согласно приложению 1.

2. Установить режим зон санитарной охраны водозабора ИПС «Лубна» АО «Траснефть-Дружба», расположенного в с. Сухая Лубна Липецкого района Липецкой области, на период с 2024 года по 2029 год согласно приложению 2.

3. Организационно-финансовому отделу обеспечить официальное опубликование настоящего приказа в «Липецкой газете», на сайте <https://pravo.gov.ru/> и на сайте управления: <https://gkhlipetsk.ru>.

Начальник управления

Н.С. Путилин

**Границы зон санитарной охраны санитарной охраны водозабора НПС
«Лубна» АО «Траснефть-Дружба», расположенного в с. Сухая Лубна
Липецкого района Липецкой области на период с 2024 года по 2029 год**

Граница первого пояса ЗСО

Таблица 1

№ п/п	№ скважины, № по ГVK	Наименование водозабора	Размер I пояса ЗСО, м от устья скважины
1	№1а (резервная)	водозабор НПС «Лубна» АО «Траснефть- Дружба», расположенный в с. Сухая Лубна Липецкого района Липецкой области	На юго-запад-26,1 На северо-запад-17,3 На северо-восток-19 На юго-восток-29,9
2	№2, 42203045		На юго-запад-19,6 На северо-запад-23,6 На северо-восток-23,2 На юго-восток-22,35
3	№3, 42203046		На юго-запад-28,2 На северо-запад-33,7 На северо-восток-31,5 На юго-восток-22,6

Водоносная станция: 10м.во всех направлениях;
Резервуар 200кв.м:10м во всех направлениях.

Границы второго и третьего поясов ЗСО

Таблица 2

№ п/п	№ скважины по ГВК	Наименование водозабора	Размер II пояса ЗСО, м от центра водозабора согласно схеме	Размер III пояса ЗСО, м от центра водозабора согласно схеме
1	№1а	водозабор НПС «Лубна» АО «Траснефть-Дружба», расположенный в с. Сухая Лубна Липецкого района Липецкой области	Вверх по потоку-96 Вниз по потоку-21 Ширина-67	Вверх по потоку-892 Вниз по потоку-106 Ширина-447
2	№2, 42203045			
3	№3, 42203046			

План зон санитарной охраны водозабора НПС «Лубна» АО «Траснефть-Дружба», расположенного в с. Сухая Лубна Липецкого района Липецкой области, приведен в приложении.

**Режим зон санитарной охраны санитарной охраны водозабора НПС
«Лубна» АО «Траснефть-Дружба», расположенного в с. Сухая Лубна
Липецкого района Липецкой области на период с 2024 года по 2029 год**

**Правила и режим хозяйственного использования территорий ЗСО
источников водоснабжения:**

Мероприятия в зонах санитарной охраны 1 пояса.

1. Территория первого пояса ЗСО спланирована для отвода поверхностного стока за ее пределы, озеленена, ограждена и обеспечена охраной. Ограждение ЗСО 1 пояса спланировано согласно пункту 4.4 СН 441-72 ограждение выполнено из металлической сетки высотой 2,0 м. Дорожки к сооружениям имеют твердое покрытие.

2. Не допускается посадка высокоствольных деревьев, все виды строительства, не имеющие непосредственного отношения к эксплуатации, реконструкции и расширению водопроводных сооружений, в том числе прокладка трубопроводов различного назначения, размещение жилых и хозяйственно - бытовых зданий, проживание людей, применение ядохимикатов и удобрений.

3. Здания должны быть оборудованы канализацией с отведением сточных вод в ближайшую систему бытовой или производственной канализации, или на местные станции очистных сооружений, расположенные за пределами первого пояса ЗСО с учетом санитарного режима на территории второго пояса.

В исключительных случаях при отсутствии канализации должны устраиваться водонепроницаемые приемники нечистот и бытовых отходов, расположенные в местах, исключающих загрязнение территории первого пояса ЗСО при их вывозе.

4. Водопроводные сооружения, расположенные в первом поясе зоны санитарной охраны, должны быть оборудованы с учетом предотвращения возможности загрязнения питьевой воды через оголовки и устья скважин, люки и переливные трубы резервуаров и устройства заливки насосов.

5. Все водозаборы должны быть оборудованы аппаратурой для систематического контроля соответствия фактического дебита при эксплуатации водопровода проектной производительности, предусмотренной при его проектировании и обосновании границ ЗСО.

6. Бурение новых и реконструкция действующих скважин производится по согласованию с уполномоченными службами и ведомствами, при соблюдении санитарно-эпидемиологических экологических, природоохранных, строительных норм и правил.

7. Должен вестись постоянный мониторинг состояния водозабора. В соответствии с требованиями Роснедра мониторинг включает:

наблюдения за техническим состоянием водозабора: регулярная поверка водомерного устройства в соответствии с инструкцией по эксплуатации; при извлечении погружного насоса из скважины производится замер её глубины и проверка состояния водоподъемного оборудования (насоса, труб) с составлением акта о результатах работ;

наблюдения за водоносным горизонтом: ежедневный учет количества добываемой воды по показаниям водомерного устройства и ежемесячные замеры уровня подземных вод в неработающей скважине с записью показаний в журнале водоотбора 30 числа каждого месяца; отчетность по формам [9];

наблюдения за качеством вод: лабораторные исследования по программе производственного контроля качества питьевой воды в аккредитованных лабораториях с периодичностью: четыре раза в год по сезонам (ежеквартально) в пробах определяются микробиологические, обобщенные и органолептические показатели качества воды; один раз в год определяются неорганические вещества и радиологические показатели; пробы воды отбираются с устья после прокачки скважины в течение не менее 1 часа;

наблюдения за состоянием зоны санитарной охраны 1 пояса: обследование ЗСО 1 пояса 1 раз в год - 1 июля текущего года с целью выявления источников возможного загрязнения подземных вод и проверки установленного регламента хозяйственной деятельности с составлением акта с указанием результатов обследования.

Мероприятия в зонах санитарной охраны 2 и 3 пояса

1. Выявление, тампонирование или восстановление всех старых, бездействующих, дефектных или неправильно эксплуатируемых скважин, представляющих опасность в части возможности загрязнения водоносных горизонтов.

2. Бурение новых скважин и новое строительство, связанное с нарушением почвенного покрова, производится при обязательном согласовании с центром государственного санитарно - эпидемиологического надзора.

3. Запрещение закачки отработанных вод в подземные горизонты, подземного складирования твердых отходов и разработки недр земли.

4. Запрещение размещения складов горюче - смазочных материалов, ядохимикатов и минеральных удобрений, накопителей промстоков, шламохранилищ и других объектов, обуславливающих опасность химического загрязнения подземных вод.

Размещение таких объектов допускается в пределах третьего пояса ЗСО только при использовании защищенных подземных вод, при условии выполнения специальных мероприятий по защите водоносного горизонта от загрязнения при наличии санитарно - эпидемиологического заключения центра государственного санитарно - эпидемиологического надзора, выданного с учетом заключения органов геологического контроля.

5. Своевременное выполнение необходимых мероприятий по санитарной охране поверхностных вод, имеющих непосредственную гидрологическую связь с используемым водоносным горизонтом, в соответствии с гигиеническими требованиями к охране поверхностных вод.

6. Дополнительные мероприятия по второму поясу

Не допускается:

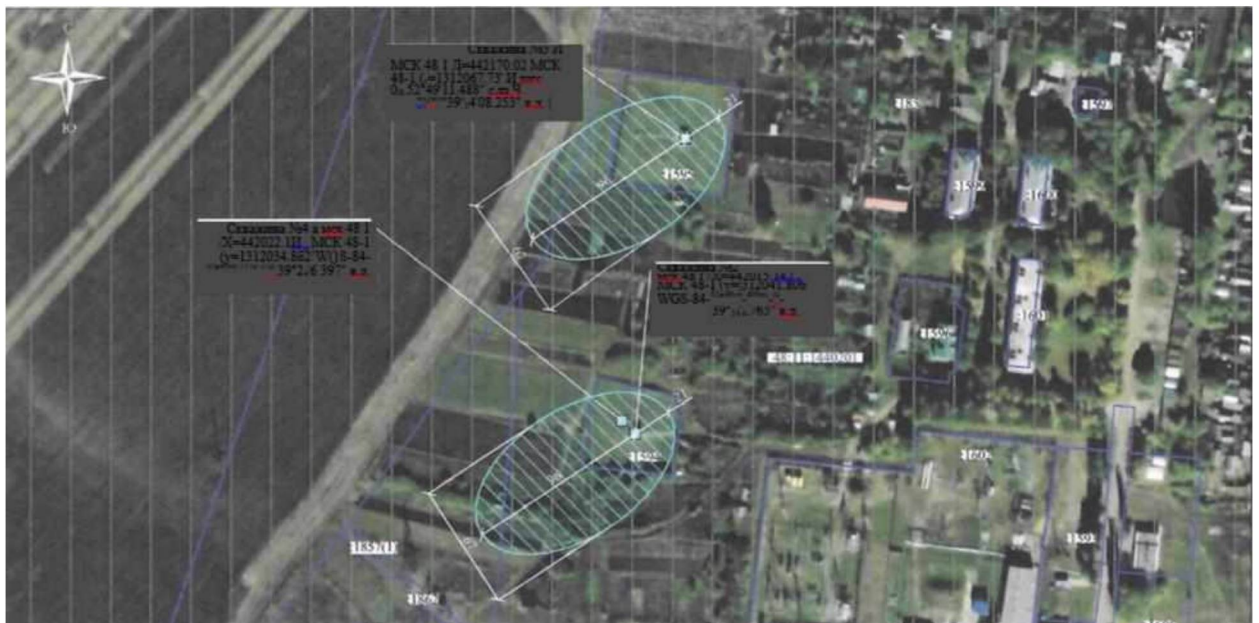
размещение кладбищ, скотомогильников, полей ассенизации, полей фильтрации, навозохранилищ, силосных траншей, животноводческих и птицеводческих предприятий и других объектов, обуславливающих опасность микробного загрязнения подземных вод, применение удобрений и ядохимикатов;

рубка леса главного пользования и реконструкции;

выполнение мероприятий по санитарному благоустройству территории населенных пунктов и других объектов (оборудование канализацией, устройство водонепроницаемых выгребов, организация отвода поверхностного стока и др.).

Приложение к границам зон санитарной охраны водозабора НПС «Лубна» АО «Транснефть-Дружба», расположенного в с. Сухая Лубна Липецкого района Липецкой области

План
зон санитарной охраны водозабора НПС «Лубна» АО «Транснефть-Дружба», расположенного в с. Сухая Лубна Липецкого района Липецкой области.



Масштаб 1:2500:913

Условные обозначения:

- Граница расположения 2-го пояса санитарной охраны водозаборных скважин
- Границы земельных участков сведения о которых содержатся ЕГРН
- Кадастровый номер земельного участка сведения о котором содержатся в ЕГРН
- Характерная точка расположения водозаборной скважины
- Номер кадастрового квартала