



**УПРАВЛЕНИЕ  
ПО ОХРАНЕ ОБЪЕКТОВ КУЛЬТУРНОГО  
НАСЛЕДИЯ ЛИПЕЦКОЙ ОБЛАСТИ**

**П Р И К А З**

« 15 » марта 2024 года

№ 10/

Об утверждении границ и режима использования территории объекта культурного наследия регионального значения «Церковь Рождества Богородицы 1872 г.», 1872 г., расположенного по адресу: Липецкая область, Добровский район, с. Доброе, ул. Ленина, 58

В соответствии с Федеральным законом от 25 июня 2002 года № 73-ФЗ «Об объектах культурного наследия (памятниках истории и культуры) народов Российской Федерации», Приказом Министерства культуры Российской Федерации от 4 июня 2015 года № 1745 «Об утверждении требований к разработке проектов границ территорий объектов культурного наследия», на основании Проекта границ территории объекта культурного наследия регионального значения «Церковь Рождества Богородицы 1872 г.», расположенного по адресу: Липецкая область, Добровский район, с. Доброе, ул. Ленина, 58, разработанного ООО Научно-производственный центр «Черноземье», Липецк, 2023 г., ПРИКАЗЫВАЮ:

1. Утвердить границы и режим использования территории объекта культурного наследия регионального значения «Церковь Рождества Богородицы 1872 г.», 1872 г., расположенного по адресу: Липецкая область, Добровский район, с. Доброе, ул. Ленина, 58, согласно приложению.
2. Разместить настоящий приказ на официальном сайте управления по охране объектов культурного наследия Липецкой области.
3. Направить настоящий приказ для опубликования на Официальном интернет-портале правовой информации: [pravo.gov.ru](http://pravo.gov.ru).
4. Направить настоящий приказ в ОБУ «Издательский дом «Липецкая газета» для опубликования.

Начальник управления

А.М. Грушихин

Приложение  
к приказу управления по охране  
объектов культурного наследия  
Липецкой области «Об утверждении  
границ и режима использования  
территории объекта культурного  
наследия регионального значения  
«Церковь Рождества Богородицы», 1872 г.,  
расположенного по адресу:  
Липецкая область, Добровский район,  
с. Доброе, ул. Ленина, 58»

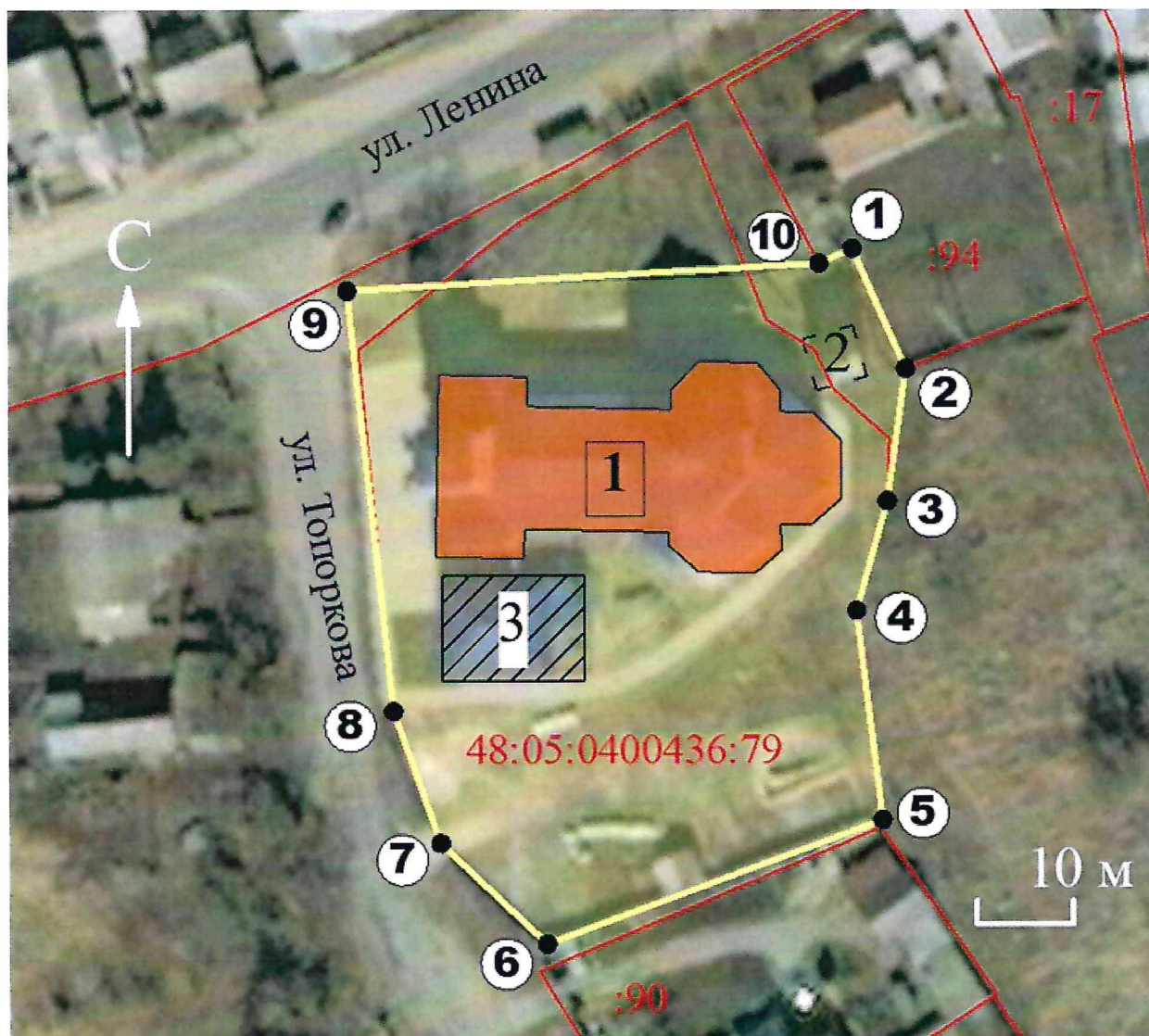
**Границы территории объекта культурного наследия  
регионального значения «Церковь Рождества Богородицы 1872 г.», 1872 г.,  
расположенного по адресу: Липецкая область, Добровский район,  
с. Доброе, ул. Ленина, 58**

**Описание границ территории объекта культурного наследия**

От точки 1 до точки 2 в юго-восточном направлении 14,23 м, от точки 2 до точки 3 в юг-юго-западном направлении 14,49 м, от точки 3 до точки 4 в юг-юго-западном направлении 12,02 м, от точки 4 до точки 5 в юг-юго-восточном направлении 22,72 м, от точки 5 до точки 6 в запад-юго-западном направлении 38,10 м, от точки 6 до точки 7 в северо-западном направлении 15,74 м, от точки 7 до точки 8 в север-северо-западном направлении 15,12 м, от точки 8 до точки 9 в северном направлении 43,92 м, от точки 9 до точки 10 в восточном направлении 49,77 м, от точки 10 до точки 1 в восток-северо-восточном направлении 4,06 м.

Площадь территории – 3413.8524 м<sup>2</sup>.  
Протяженность границы – 230.1758 м.

## 2.Карта (схема) границ территории объекта культурного наследия



### Условные обозначения:

- объект культурного наследия регионального значения.

- объекты капитального строительства, не имеющие историко-культурной ценности.

- объект историко-градостроительной среды.

- граница территории объекта культурного наследия.

- характерные (поворотные) точки.

- кадастровые границы земельных участков.

48.05.0400436.79 - номер кадастрового участка.

1 - объект культурного наследия регионального значения «Церковь Рождества Богородицы 1872 г.» (Липецкая область, Добровский район, с. Доброе, ул. Ленина, 58).

### 3. Перечень координат характерных точек границ территории объекта культурного наследия

Обозначение характерных точек границ	Координаты характерных точек МСК-48		Метод определения координат характерной точки	Средняя квадратическая погрешность положения характерной точки (Mt), м	Описание обозначения точки на местности (при наличии)
	X	Y			
1	446624.04	1339763.07	картометрический метод	0.1	-
2	446611.18	1339769.16	картометрический метод	0.1	-
3	446596.79	1339767.43	картометрический метод	0.1	-
4	446585.21	1339764.19	картометрический метод	0.1	-
5	446562.71	1339767.36	картометрический метод	0.1	-
6	446548.49	1339732.01	картометрический метод	0.1	-
7	446559.23	1339720.51	картометрический метод	0.1	-
8	446573.3	1339714.98	картометрический метод	0.1	-
9	446616.9229	1339709.9182	картометрический метод	0.1	-
10	446622.3	1339759.4	картометрический метод	0.1	-
1	446624.04	1339763.07	картометрический метод	0.1	-

### 4. Режим использования территории объекта культурного наследия

#### Разрешается:

- проведение работ по сохранению объекта культурного наследия или его отдельных элементов;
- сохранение историко-градостроительной и природной среды объекта культурного наследия;
- ведение хозяйственной деятельности, не противоречащей требованиям обеспечения сохранности объекта культурного наследия и позволяющей обеспечить его функционирование в современных условиях;
- проведение работ по благоустройству территории объекта культурного наследия с использованием в покрытии пешеходных площадок и тротуаров традиционных или имитирующие традиционные материалы, установка элементов освещения, малых архитектурных форм;

- устройство наружного освещения с учетом влияния светового потока на восприятие объекта культурного наследия;
- озеленение территории цветниками, низкорослыми кустарниками, без высокорослых деревьев;
- кронирование деревьев и кустарников, препятствующих визуальному восприятию объекта культурного наследия;
- капитальный ремонт и реконструкция объекта историко-градостроительной среды (№3) и объекта капитального строительства, не имеющего историко-культурной ценности (№2) без увеличения их объемно-пространственных характеристик с использованием строительных и отделочных материалов, характерных для времени строительства объекта культурного наследия (натуральных и имитирующих натуральные отделочные материалы, штукатурка с последующей окраской фасадов в неяркие цвета, не носящие доминирующий характер в отношении объекта культурного наследия; использование кровельного покрытия из плоского металлического листа нейтральной колористики с фальцевым соединением); капитальный ремонт и реконструкция объекта историко-градостроительной среды с сохранением его архитектурно-декоративного оформления фасадов;
- снос объекта капитального строительства, не имеющего историко-культурной ценности (№2);
- проведение работ по прокладке и реконструкции инженерных сетей, обеспечивающих эксплуатацию объекта культурного наследия;
- прокладка инженерных сетей только подземным способом;
- установка информационных надписей и обозначений, содержащих информацию об объекте культурного наследия;
- проведение мероприятий по обеспечению мер пожарной безопасности объекта культурного наследия;
- проведение мероприятий по обеспечению гидрогеологических и экологических мер безопасности объекта культурного наследия.

### **Запрещается:**

- строительство объектов капитального строительства, пристроек к объекту культурного наследия и увеличение объемно-пространственных характеристик существующих объектов капитального строительства (объекта историко-градостроительной среды (№3) и объекта капитального строительства, не имеющего историко-культурной ценности (№2));
- снос объекта культурного наследия и изменение его объемно-пространственных характеристик;
- снос объекта историко-градостроительной среды (№3);

- проведение земляных, строительных, мелиоративных и иных работ, за исключением работ по сохранению объекта культурного наследия;
- применение сайдинга, вентилируемых фасадов, пластика, и других современных строительных материалов при реконструкции или капитальном ремонте объектов капитального строительства (объекта историко-градостроительной среды (№3) и объекта капитального строительства, не имеющего историко-культурной ценности (№2));
- размещение рекламных стендов и других рекламных конструкций на объекте культурного наследия;
- проведение земляных, строительных, мелиоративных и иных работ, за исключением работ по сохранению объекта культурного наследия или его отдельных элементов, сохранению историко-градостроительной или природной среды объекта культурного наследия;
- проведения земляных работ без осуществления предварительных археологических исследований культурного слоя в соответствии с действующим законодательством;
- прокладка инженерных коммуникаций наземным и надземным способами;
- устройство железобетонных ограждений и ограждений из металлической сетки и профилированных листов (кроме временных, необходимых для проведения работ по сохранению объекта культурного наследия);
- размещение антенных установок и вышек сотовой связи на территории объекта культурного наследия;
- размещение временных построек и объектов (киосков, павильонов, навесов), за исключением периодов проведения работ по сохранению объектов культурного наследия;
- ухудшения состояния территории объекта культурного наследия (загрязнение территории нечистотами, мусором, бытовыми отходами и др.).