



УПРАВЛЕНИЕ СТРОИТЕЛЬСТВА И АРХИТЕКТУРЫ ЛИПЕЦКОЙ ОБЛАСТИ

ПРИКАЗ

«22» 04 2024 г.

№ 162

г. Липецк

О принятии решения о внесении изменений в приказ управления строительства и архитектуры Липецкой области от 02.05.2023 № 108 «О принятии решения об утверждении правил землепользования и застройки сельского поселения Хмелинецкий сельсовет Задонского муниципального района Липецкой области»

В соответствии со статьями 31 - 33 Градостроительного кодекса Российской Федерации, статьей 7 Федерального закона от 14.03.2022 №58-ФЗ «О внесении изменений в отдельные законодательные акты Российской Федерации», Законом Липецкой области от 26.12.2014 №357-ОЗ «О перераспределении полномочий между органами местного самоуправления муниципальных образований Липецкой области и органами государственной власти Липецкой области», постановлением Правительства Липецкой области от 04.08.2022 № 67 «Об осуществлении органами государственной власти Липецкой области перераспределенных полномочий», постановлением Правительства Липецкой области от 21.02.2024 № 138 «Об установлении в 2024 году случаев утверждения в Липецкой области генеральных планов, правил землепользования и застройки, проектов планировки территории, проектов межевания территории, внесения изменений в указанные документы без проведения общественных обсуждений или публичных слушаний»,

ПРИКАЗЫВАЮ:

1. Внести в приложение к приказу управления строительства и архитектуры Липецкой области от 02.05.2023 № 108 «О принятии решения об утверждении правил землепользования и застройки сельского поселения Хмелинецкий сельсовет Задонского муниципального района Липецкой области» следующие изменения:

1.1. В подразделе 5 «Положения о внесении изменений в правила землепользования и застройки» раздела I «Порядок применения правил землепользования и застройки и внесения изменений в настоящие правила»:

1) пункт 5.1.1 дополнить подпунктами следующего содержания:

«3.1) несоответствие сведений о местоположении границ населенных пунктов (в том числе в случае выявления пересечения границ населенного пункта (населенных пунктов) с границами земельных участков), содержащихся в документах территориального планирования, содержащемся в Едином государственном реестре недвижимости описанию местоположения границ указанных населенных пунктов, которое было изменено в соответствии с федеральным законом при внесении в Единый государственный реестр недвижимости сведений о границах населенных пунктов;»;

«8) несоответствие сведений о границах территориальных зон, содержащихся в правилах землепользования и застройки, содержащемся в Едином государственном реестре недвижимости описанию местоположения границ указанных территориальных зон, которое было изменено в соответствии с федеральным законом при внесении в Единый государственный реестр недвижимости сведений о границах территориальных зон.»;

2) дополнить пунктом следующего содержания:

«5.1.3. В случае изменения описания местоположения границ территориальной зоны (территориальных зон) в связи с устранением пересечения указанных границ с границами земельных участков внесение изменений в Правила обеспечивается в порядке, установленном частями 3.2 и 3.3 статьи 33 Градостроительного кодекса РФ, путем приведения их в соответствие со сведениями, указанными в уведомлении, направленном органом регистрации прав.».

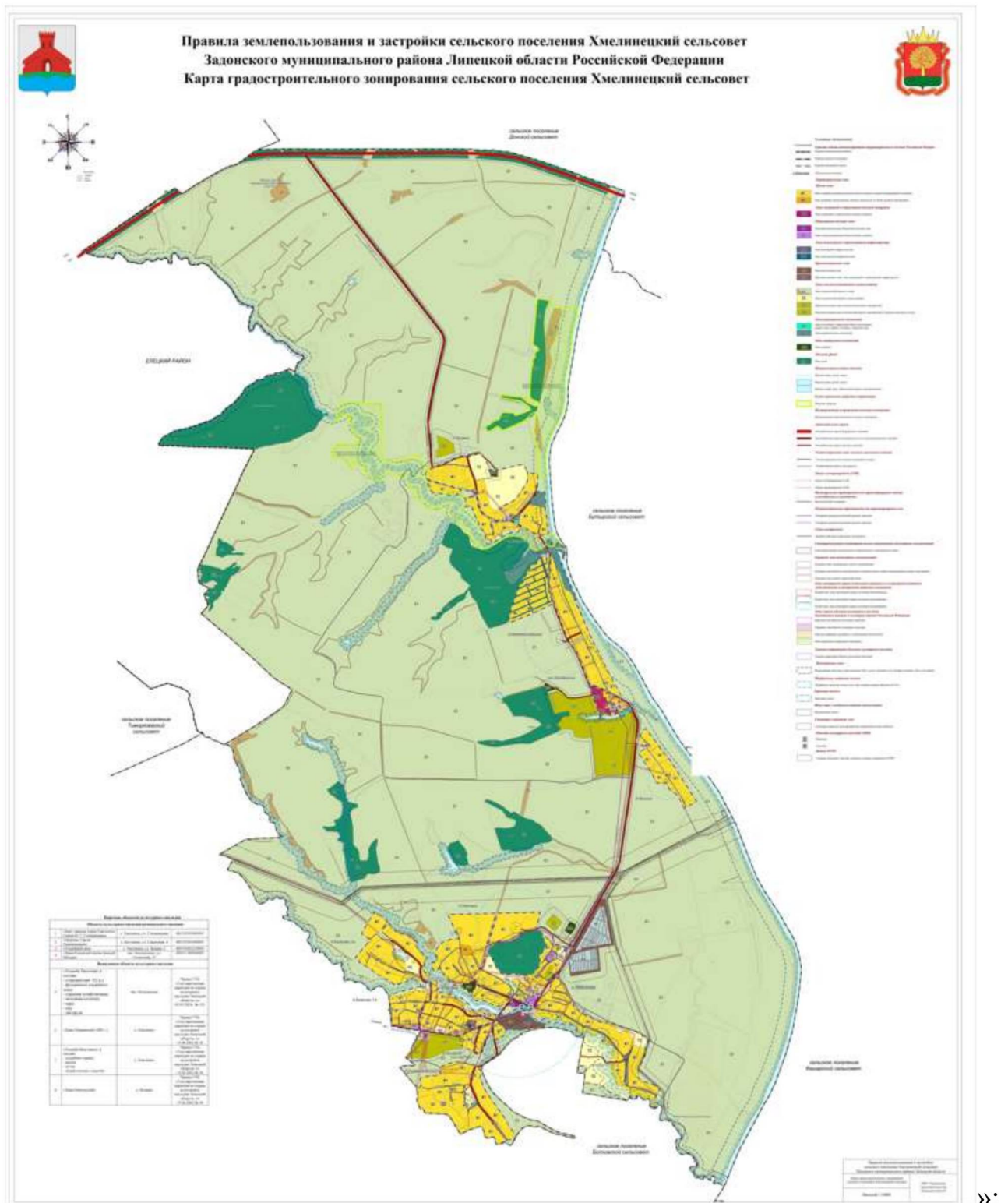
1.2. В разделе II «Карта градостроительного зонирования»:

1) строку 13 таблицы 1 «Описание территориальных зон» пункта 1.2.1 подраздела 1.2 «Перечень территориальных зон» изложить в следующей редакции:

13.	Зона озелененных территорий общего пользования (парки, сады, скверы, бульвары, городские леса)	P1
-----	--	----

2) подраздел 1 изложить в следующей редакции:

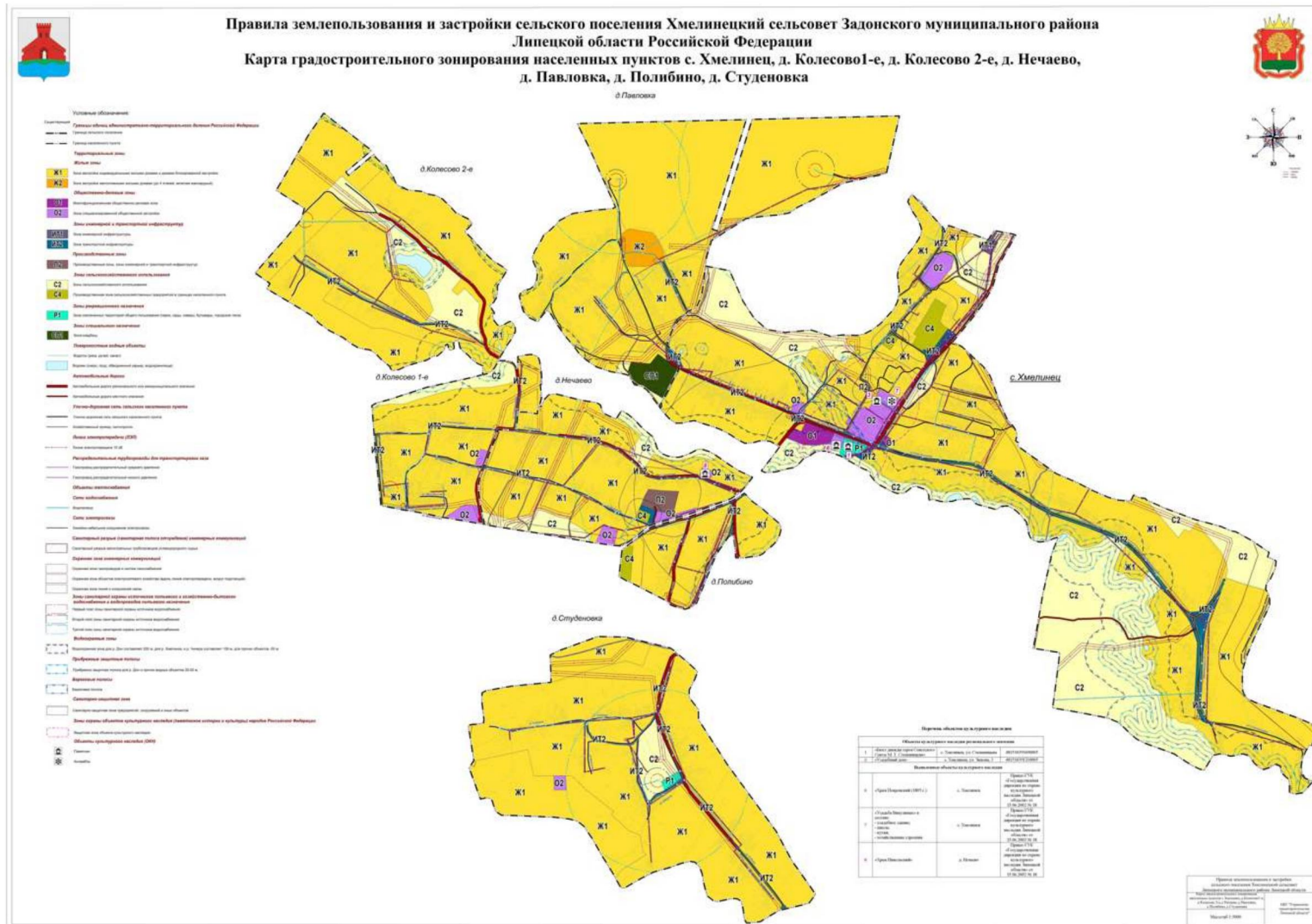
«2. Карта градостроительного зонирования сельского поселения Хмелинецкий сельсовет, М 1:10 000¹



¹ Сведения о границах территориальных зон приведены в приложениях 1-15 к правилам землепользования и застройки сельского поселения Хмелинецкий сельсовет Задонского муниципального района Липецкой области.

3) подраздел 2 изложить в следующей редакции:

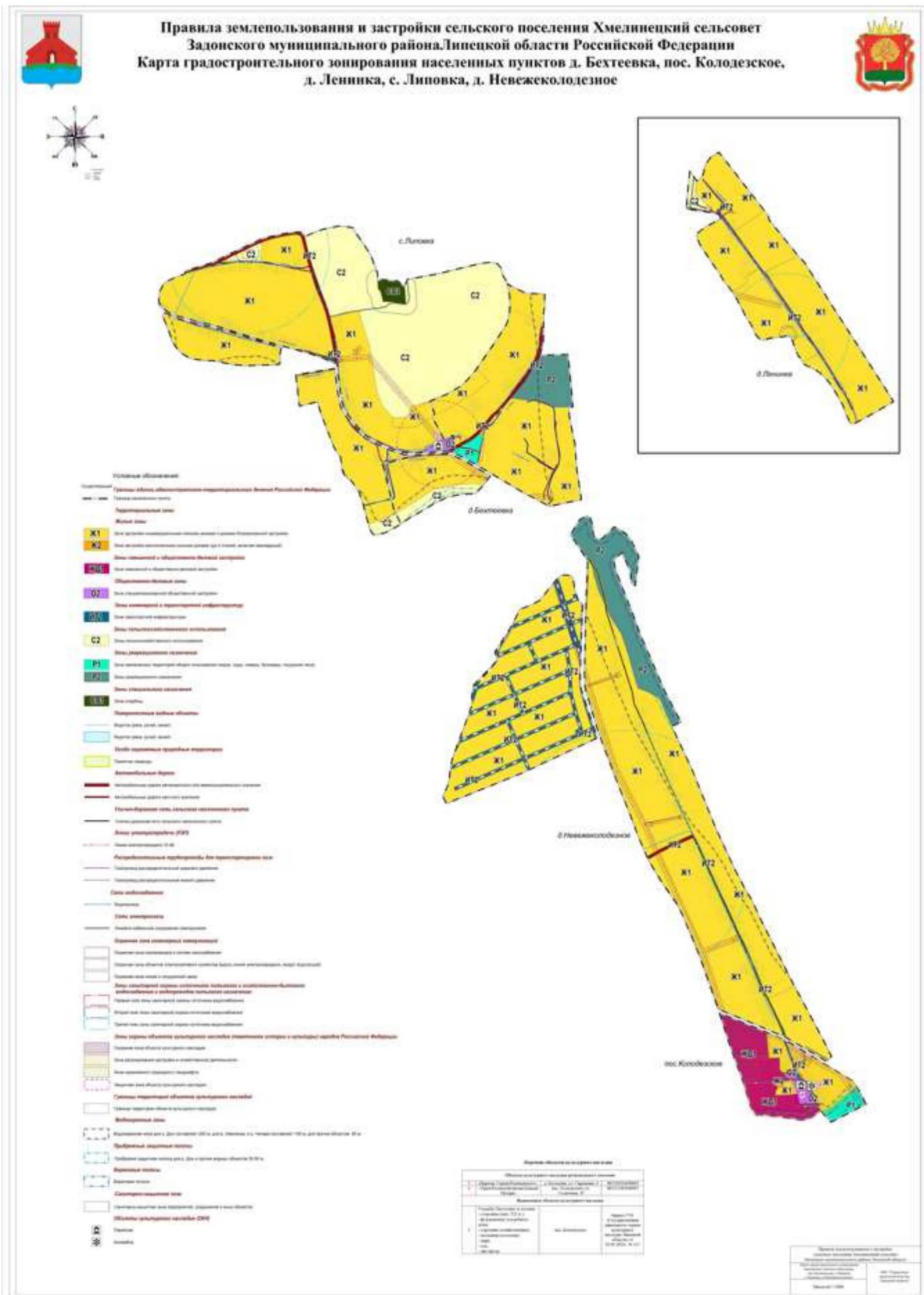
«3. Карта градостроительного зонирования населенных пунктов с. Хмелинец, д. Колесово 1-е, д. Колесово 2-е, д. Нечаево, д. Павловка, д. Полибино, д. Студеновка, М 1:5 000



»;

3) подраздел 3 изложить в следующей редакции:

«4. Карта градостроительного зонирования населенных пунктов д. Бехтеевка, пос. Колодезское, д. Ленинка, с. Липовка, д. Нежежеколодезное, М 1:5 000



».

1.3. В разделе III «Градостроительные регламенты»:

1) в пункте 2.1 «Ж1 - Зона застройки индивидуальными жилыми домами и домами блокированной застройки» подраздела 2 «Градостроительные регламенты жилых зон»:

- в таблице 2 название столбца «Предельное количество этажей или предельную высоту зданий, строений, сооружений» изложить в следующей редакции:

«Предельное количество этажей или предельная высота зданий, строений, сооружений»,

- в таблице 2.1 название столбца «Предельное количество этажей или предельную высоту зданий, строений, сооружений» изложить в следующей редакции:

«Предельное количество этажей или предельная высота зданий, строений, сооружений»,

- строку 6 таблицы 2.1 изложить в следующей редакции:

«	6.	Связь (код 6.8)	Размещение объектов связи, радиовещания, телевидения, включая воздушные радиорелейные, надземные и подземные кабельные линии связи, линии радиофикации, антенные поля, усилительные пункты на кабельных линиях связи, инфраструктуру спутниковой связи и телерадиовещания, за исключением объектов связи, размещение которых предусмотрено содержанием вида разрешенного использования с кодами 3.1.1, 3.2.3	не подлежат установлению	не подлежат установлению	не подлежат установлению	1 м	предельная высота опор – 15 м	70%	не подлежат установлению	»;
---	----	-----------------	--	--------------------------	--------------------------	--------------------------	-----	-------------------------------	-----	--------------------------	----

2) в пункте 2.2 «Ж2 – Зона застройки малоэтажными жилыми домами (до 4 этажей, включая мансардный)» подраздела 2 «Градостроительные регламенты жилых зон»:

- в таблице 3 название столбца «Предельное количество этажей или предельную высоту зданий, строений, сооружений» изложить в следующей редакции:

«Предельное количество этажей или предельная высота зданий, строений, сооружений»,

- в таблице 3.1 название столбца «Предельное количество этажей или предельную высоту зданий, строений, сооружений» изложить в следующей редакции:

«Предельное количество этажей или предельная высота зданий, строений, сооружений»,

- строку 3 таблицы 3.1 изложить в следующей редакции:

« 3.	Связь (код 6.8)	Размещение объектов связи, радиовещания, телевидения, включая воздушные радиорелейные, надземные и подземные кабельные линии связи, линии радиофикации, антенные поля, усилительные пункты на кабельных линиях связи, инфраструктуру спутниковой связи и телерадиовещания, за исключением объектов связи, размещение которых предусмотрено содержанием вида разрешенного использования с кодами 3.1.1, 3.2.3	не подлежат установке	не подлежат установке	не подлежат установке	1 м	предельная высота опор – 15 м	70%	не подлежат установке
------	-----------------	--	-----------------------	-----------------------	-----------------------	-----	-------------------------------	-----	-----------------------

»;

3) в пункте 2.3 «ЖД1 - Зона смешанной и общественно-деловой застройки» подраздела 2 «Градостроительные регламенты жилых зон»:

- в таблице 4 название столбца «Предельное количество этажей или предельную высоту зданий, строений, сооружений» изложить в следующей редакции:

«Предельное количество этажей или предельная высота зданий, строений, сооружений»,

- в таблице 4.1 название столбца «Предельное количество этажей или предельную высоту зданий, строений, сооружений» изложить в следующей редакции:

«Предельное количество этажей или предельная высота зданий, строений, сооружений»,

- строку 3 таблицы 4.1 изложить в следующей редакции:

«	3.	Связь (код 6.8)	Размещение объектов связи, радиовещания, телевидения, включая воздушные радиорелейные, надземные и подземные кабельные линии связи, линии радиофикации, антенные поля, усилительные пункты на кабельных линиях связи, инфраструктуру спутниковой связи и телерадиовещания, за исключением объектов связи, размещение которых предусмотрено содержанием вида разрешенного использования с кодами 3.1.1, 3.2.3	не подлежат установке	не подлежат установке	не подлежат установке	1 м	предел ьяная высота опор – 15 м	70%	не подлежат установке	»;
---	----	-----------------	--	-----------------------	-----------------------	-----------------------	-----	---	-----	-----------------------	----

4) в пункте 3.1 «О1 - Многофункциональная общественно-деловая зона» подраздела 3 «Градостроительные регламенты общественно-деловых зон»:

- в таблице 5 название столбца «Предельное количество этажей или предельную высоту зданий, строений, сооружений» изложить в следующей редакции:

«Предельное количество этажей или предельная высота зданий, строений, сооружений»,

- в таблице 5.1 название столбца «Предельное количество этажей или предельную высоту зданий, строений, сооружений» изложить в следующей редакции:

«Предельное количество этажей или предельная высота зданий, строений, сооружений»,

- строку 3 таблицы 5.1 изложить в следующей редакции:

« 3.	Связь (код 6.8)	Размещение объектов связи, радиовещания, телевидения, включая воздушные радиорелейные, надземные и подземные кабельные линии связи, линии радиофикации, антенные поля, усилительные пункты на кабельных линиях связи, инфраструктуру спутниковой связи и телерадиовещан ия, за исключением объектов связи, размещение которых предусмотрено содержанием вида разрешенного использования с кодами 3.1.1, 3.2.3	не подлежат установле нию	не подлежат установле нию	не подлежат установле нию	1 м	предел ьная высота опор – 15 м	70%	не подлежат установлен ию
------	-----------------------	--	------------------------------------	------------------------------------	------------------------------------	-----	--	-----	------------------------------------

»;

5) в пункте 3.2 «О2 - Зона специализированной общественной застройки» подраздела 3 «Градостроительные регламенты общественно-деловых зон»:

- в таблице 6 название столбца «Предельное количество этажей или предельную высоту зданий, строений, сооружений» изложить в следующей редакции:

«Предельное количество этажей или предельная высота зданий, строений, сооружений»,

- в таблице 6.1 название столбца «Предельное количество этажей или предельную высоту зданий, строений, сооружений» изложить в следующей редакции:

«Предельное количество этажей или предельная высота зданий, строений, сооружений»,

- строку 1 таблицы 6.1 изложить в следующей редакции:

« 1.	Связь (код 6.8)	Размещение объектов связи, радиовещания, телевидения, включая воздушные радиорелейные, надземные и подземные кабельные линии связи, линии радиофикации, антенные поля, усилительные пункты на кабельных линиях связи, инфраструктуру спутниковой связи и телерадиовещания, за исключением объектов связи, размещение которых предусмотрено содержанием вида разрешенного использования с кодами 3.1.1, 3.2.3	не подлежат установлению	не подлежат установлению	не подлежат установлению	1 м	предельная высота опор – 15 м	70%	не подлежат установлению
------	-----------------------	--	--------------------------	--------------------------	--------------------------	-----	-------------------------------	-----	--------------------------

»;

б) в пункте 4.1 «ИТ1 - Зона инженерной инфраструктуры» подраздела 4 «Градостроительные регламенты зон инженерных и транспортных инфраструктур»:

- в таблице 7 название столбца «Предельное количество этажей или предельную высоту зданий, строений, сооружений» изложить в следующей редакции:

«Предельное количество этажей или предельная высота зданий, строений, сооружений»,

- строку 4 таблицы 7 изложить в следующей редакции:

«	4.	Связь (код 6.8)	Размещение объектов связи, радиовещания, телевидения, включая воздушные радиорелейные, надземные и подземные кабельные линии связи, линии радиофикации, антенные поля, усилительные пункты на кабельных линиях связи, инфраструктуру спутниковой связи и телерадиовещания, за исключением объектов связи, размещение которых предусмотрено содержанием вида разрешенного использования с кодами 3.1.1, 3.2.3	не подлежат установке	не подлежат установке	не подлежат установке	1 м	предел ьяная высота опор – 15 м	70%	не подлежат установке	»;
---	----	-----------------	--	-----------------------	-----------------------	-----------------------	-----	---	-----	-----------------------	----

7) в пункте 4.2 «ИТ2 - Зона транспортной инфраструктуры» подраздела 4 «Градостроительные регламенты зон инженерных и транспортных инфраструктур»:

- в таблице 8 название столбца «Предельное количество этажей или предельную высоту зданий, строений, сооружений» изложить в следующей редакции:

«Предельное количество этажей или предельная высота зданий, строений, сооружений»,

- в таблице 8.1 название столбца «Предельное количество этажей или предельную высоту зданий, строений, сооружений» изложить в следующей редакции:

«Предельное количество этажей или предельная высота зданий, строений, сооружений»,

- строку 1 таблицы 8.1 изложить в следующей редакции:

«	1.	Связь (код 6.8)	Размещение объектов связи, радиовещания, телевидения, включая воздушные радиорелейные, надземные и подземные кабельные линии связи, линии радиофикации, антенные поля, усилительные пункты на кабельных линиях связи, инфраструктуру спутниковой связи и телерадиовещан ия, за исключением объектов связи, размещение которых предусмотрено содержанием вида разрешенного использования с кодами 3.1.1, 3.2.3	не подлежат установле нию	не подлежат установле нию	не подлежат установле нию	1 м	предел ьная высота опор – 15 м	70%	не подлежат установлен ию	»;
---	----	-----------------------	---	------------------------------------	------------------------------------	------------------------------------	-----	--	-----	------------------------------------	----

8) в пункте 5.1 «П1 - Производственная зона» подраздела 5 «Градостроительные регламенты производственных зон»:

- в таблице 9 название столбца «Предельное количество этажей или предельную высоту зданий, строений, сооружений» изложить в следующей редакции:

«Предельное количество этажей или предельная высота зданий, строений, сооружений»,

- строки 1 и 3 таблицы 9 изложить в следующей редакции:

«1.	Пищевая промышленность (код 6.4)	Размещение объектов пищевой промышленности, по переработке сельскохозяйственной продукции способом, приводящим к их переработке в иную продукцию (консервирование, копчение, хлебопечение), в том числе для производства напитков, алкогольных напитков и табачных изделий	1. Хранение автотранспорта (код 2.7.1) Размещение отдельно стоящих и пристроенных гаражей, в том числе подземных, предназначенных для хранения автотранспорта, в том числе с разделением на машино-места, за исключением гаражей, размещение которых предусмотрено содержанием видов разрешенного использования с кодами 2.7.2, 4.9 2. Деловое управление (код 4.1) Размещение объектов капитального строительства с целью: размещения объектов управленческой деятельности, не связанной с государственным или муниципальным управлением и оказанием услуг, а также с целью обеспечения совершения сделок, не требующих передачи товара в момент их совершения между	1000 кв. м	100000 кв. м	5 м	3 этажа	50%	не подлежат установлению
-----	----------------------------------	--	--	------------	--------------	-----	---------	-----	--------------------------

			<p>организациями, в том числе биржевая деятельность (за исключением банковской и страховой деятельности)</p> <p>3. Склад (код 6.9)</p> <p>Размещение сооружений, имеющих назначение по временному хранению, распределению и перевалке грузов (за исключением хранения стратегических запасов), не являющихся частями производственных комплексов, на которых был создан груз: промышленные базы, склады, погрузочные терминалы и доки, нефтехранилища и нефтеналивные станции, газовые хранилища и обслуживающие их газоконденсатные и газоперекачивающие станции, элеваторы и продовольственные склады, за исключением железнодорожных перевалочных складов</p> <p>4. Коммунальное обслуживание (код 3.1)</p>						
--	--	--	--	--	--	--	--	--	--

			Размещение зданий и сооружений в целях обеспечения физических и юридических лиц коммунальными услугами. Содержание данного вида разрешенного использования включает в себя содержание видов разрешенного использования с кодами 3.1.1 - 3.1.2							»,
--	--	--	---	--	--	--	--	--	--	----

«	3.	Связь (код 6.8)	Размещение объектов связи, радиовещания, телевидения, включая воздушные радиорелейные, надземные и подземные кабельные линии связи, линии радиофикации, антенные поля, усилительные пункты на кабельных линиях связи, инфраструктуру спутниковой связи и телерадиовещания, за исключением объектов связи, размещение которых предусмотрено содержанием вида разрешенного использования с кодами 3.1.1, 3.2.3	не подлежат установлению	не подлежат установлению	не подлежат установлению	1 м	предельная высота опор – 15 м	70%	не подлежат установлению	»,
---	----	-----------------	--	--------------------------	--------------------------	--------------------------	-----	-------------------------------	-----	--------------------------	----

- в таблице 9.1 название столбца «Предельное количество этажей или предельную высоту зданий, строений, сооружений» изложить в следующей редакции:

«Предельное количество этажей или предельная высота зданий, строений, сооружений»;

9) в пункте 5.2 «П2 - Производственные зоны, зоны инженерной и транспортной инфраструктур» подраздела 4 «Градостроительные регламенты зон инженерных и транспортных инфраструктур»:

- в таблице 10 название столбца «Предельное количество этажей или предельную высоту зданий, строений, сооружений» изложить в следующей редакции:

«Предельное количество этажей или предельная высота зданий, строений, сооружений»,

- строку 4 таблицы 10 изложить в следующей редакции:

«	4.	Связь (код 6.8)	Размещение объектов связи, радиовещания, телевидения, включая воздушные радиорелейные, надземные и подземные кабельные линии связи, линии радиофикации, антенные поля, усилительные пункты на кабельных линиях связи, инфраструктуру спутниковой связи и телерадиовещания , за исключением объектов связи, размещение которых предусмотрено содержанием вида разрешенного использования с кодами 3.1.1, 3.2.3	не подлежат установле нию	не подлежат установлен ию	не подлежат установле нию	1 м	предел ьная высота опор – 15 м	70%	не подлежат установле нию	»
---	----	-----------------------	--	------------------------------------	------------------------------------	------------------------------------	-----	--	-----	------------------------------------	---

- в таблице 10.1 название столбца «Предельное количество этажей или предельную высоту зданий, строений, сооружений» изложить в следующей редакции:
«Предельное количество этажей или предельная высота зданий, строений, сооружений»;

10) в пункте 6.1 «С2 – Зоны сельскохозяйственного использования» подраздела 6 «Градостроительные регламенты сельскохозяйственных зон»:

- в таблице 11 название столбца «Предельное количество этажей или предельную высоту зданий, строений, сооружений» изложить в следующей редакции:
«Предельное количество этажей или предельная высота зданий, строений, сооружений»,

- в таблице 11.1 название столбца «Предельное количество этажей или предельную высоту зданий, строений, сооружений» изложить в следующей редакции:
«Предельное количество этажей или предельная высота зданий, строений, сооружений»,

- строку 1 таблицы 11.1 изложить в следующей редакции:

«	1.	Связь (код 6.8)	Размещение объектов связи, радиовещания, телевидения, включая воздушные радиорелейные, надземные и подземные кабельные линии связи, линии радиофикации, антенные поля, усилительные пункты на кабельных линиях связи, инфраструктуру спутниковой связи и телерадиовещания, за исключением объектов связи, размещение которых предусмотрено содержанием вида разрешенного использования с кодами 3.1.1, 3.2.3	не подлежат установле нию	не подлежат установле нию	не подлежат установле нию	1 м	предель ная высота опор – 15 м	70%	не подлежат установле нию	»;
---	----	-----------------------	---	------------------------------------	------------------------------------	------------------------------------	-----	--	-----	------------------------------------	----

11) в пункте 6.2 «С3 – Производственная зона сельскохозяйственных предприятий» подраздела 6 «Градостроительные регламенты сельскохозяйственных зон»:

- в таблице 12 название столбца «Предельное количество этажей или предельную высоту зданий, строений, сооружений» изложить в следующей редакции:

«Предельное количество этажей или предельная высота зданий, строений, сооружений»,

- в таблице 12.1 название столбца «Предельное количество этажей или предельную высоту зданий, строений, сооружений» изложить в следующей редакции:

«Предельное количество этажей или предельная высота зданий, строений, сооружений»,

- строку 1 таблицы 11.1 изложить в следующей редакции:

«	1.	Связь (код 6.8)	Размещение объектов связи, радиовещания, телевидения, включая воздушные радиорелейные, надземные и подземные кабельные линии связи, линии радиофикации, антенные поля, усилительные пункты на кабельных линиях связи, инфраструктуру спутниковой связи и телерадиовещания, за исключением объектов связи, размещение которых предусмотрено содержанием вида разрешенного использования с кодами 3.1.1, 3.2.3	не подлежат установлению	не подлежат установлению	не подлежат установлению	1 м	предельная высота опор – 15 м	70%	не подлежат установлению	»;
---	----	-----------------------	--	--------------------------	--------------------------	--------------------------	-----	-------------------------------	-----	--------------------------	----

12) в пункте 6.3 «С4 – Производственная зона сельскохозяйственных предприятий в границах населенных пунктов» подраздела 6 «Градостроительные регламенты сельскохозяйственных зон»:

- в таблице 13 название столбца «Предельное количество этажей или предельную высоту зданий, строений, сооружений» изложить в следующей редакции:

«Предельное количество этажей или предельная высота зданий, строений, сооружений»,

- в таблице 13.1 название столбца «Предельное количество этажей или предельную высоту зданий, строений, сооружений» изложить в следующей редакции:

«Предельное количество этажей или предельная высота зданий, строений, сооружений»,

- строку 1 таблицы 13.1 изложить в следующей редакции:

«	1.	Связь (код 6.8)	Размещение объектов связи, радиовещания, телевидения, включая воздушные радиорелейные, надземные и подземные кабельные линии связи, линии радиофикации, антенные поля, усилительные пункты на кабельных линиях связи, инфраструктуру спутниковой связи и телерадиовещания, за исключением объектов связи, размещение которых предусмотрено содержанием вида разрешенного использования с кодами 3.1.1, 3.2.3	не подлежат установл ению	не подлежат установл ению	не подлежат установл ению	1 м	предел ьная высота опор – 15 м	70%	не подлежат установл ению	»;
---	----	-----------------------	--	------------------------------------	------------------------------------	------------------------------------	-----	--	-----	------------------------------------	----

13) в пункте 7.1 подраздела 7 «Градостроительные регламенты зон рекреационного назначения»:

- название пункта «7.1. P1 - Зона озелененных территорий общего пользования (лесопарки, парки, сады, скверы, бульвары, городские леса)» изложить в следующей редакции:

«7.1. P1 - Зона озелененных территорий общего пользования (парки, сады, скверы, бульвары, городские леса).»,

- в таблице 14 название столбца «Предельное количество этажей или предельную высоту зданий, строений, сооружений» изложить в следующей редакции:

«Предельное количество этажей или предельная высота зданий, строений, сооружений»,

- в таблице 14.1 название столбца «Предельное количество этажей или предельную высоту зданий, строений, сооружений» изложить в следующей редакции:

«Предельное количество этажей или предельная высота зданий, строений, сооружений»,

- строку 2 таблицы 14.1 изложить в следующей редакции:

« 2.	Связь (код 6.8)	Размещение объектов связи, радиовещания, телевидения, включая воздушные радиорелейные, надземные и подземные кабельные линии связи, линии радиофикации, антенные поля, усилительные пункты на кабельных линиях связи, инфраструктуру спутниковой связи и телерадиовещания, за исключением объектов связи, размещение которых предусмотрено содержанием вида разрешенного использования с кодами 3.1.1, 3.2.3	не подлежат установлению	не подлежат установлению	не подлежат установлению	1 м	предельная высота опор – 15 м	70%	не подлежат установлению	»;
------	-----------------	--	--------------------------	--------------------------	--------------------------	-----	-------------------------------	-----	--------------------------	----

14) в пункте 7.2 «Р2 - Зоны рекреационного назначения» подраздела 7 «Градостроительные регламенты зон рекреационного назначения»:

- в таблице 15 название столбца «Предельное количество этажей или предельную высоту зданий, строений, сооружений» изложить в следующей редакции:

«Предельное количество этажей или предельная высота зданий, строений, сооружений»,

- в таблице 15.1 название столбца «Предельное количество этажей или предельную высоту зданий, строений, сооружений» изложить в следующей редакции:

«Предельное количество этажей или предельная высота зданий, строений, сооружений»,

- строку 2 таблицы 15.1 изложить в следующей редакции:

« 2.	Связь (код 6.8)	Размещение объектов связи, радиовещания, телевидения, включая воздушные радиорелейные, надземные и подземные кабельные линии связи, линии радиофикации, антенные поля, усилительные пункты на кабельных линиях связи, инфраструктуру спутниковой связи и телерадиовещания, за исключением объектов связи, размещение которых предусмотрено содержанием вида разрешенного использования с кодами 3.1.1, 3.2.3	не подлежат установлению	не подлежат установлению	не подлежат установлению	1 м	предельная высота опор – 15 м	70%	не подлежат установлению	»;
------	-----------------------	--	--------------------------	--------------------------	--------------------------	-----	-------------------------------	-----	--------------------------	----

15) в пункте 8.1 «СП 1 – Зона кладбищ» подраздела 8 «Градостроительные регламенты зоны кладбищ»:

- в таблице 16 название столбца «Предельное количество этажей или предельную высоту зданий, строений, сооружений» изложить в следующей редакции:

«Предельное количество этажей или предельная высота зданий, строений, сооружений»,

- в таблице 16.1 название столбца «Предельное количество этажей или предельную высоту зданий, строений, сооружений» изложить в следующей редакции:

«Предельное количество этажей или предельная высота зданий, строений, сооружений»;

16) в пункте 9.11.10 подраздела 9 «Ограничения использования земельных участков и объектов капитального строительства, устанавливаемые в соответствии с законодательством Российской Федерации»:

- таблицу 17 «Объекты культурного наследия регионального значения» дополнить строкой следующего содержания:

«	4.	«Храм Казанской иконы Божьей Матери»	пос. Колодезское, ул. Солнечная, 15	482311382940005	»;
---	----	--------------------------------------	--	-----------------	----

- строку 1 таблицы 18 «Выявленные объекты культурного наследия» изложить в следующей редакции:

«	1.	«Усадьба Хвостова» в составе: - сторожка; - фундаменты усадебного дома; - строения хозяйственные; - мельница (остатки); - парк; - сад; - два пруда.	пос. Колодезское	Приказ ГУК «Государственная дирекция по охране культурного наследия Липецкой области» от 15.06.2002 № 18	»;
---	----	--	------------------	---	----

17) подраздел 9 «Ограничения использования земельных участков и объектов капитального строительства, устанавливаемые в соответствии с законодательством Российской Федерации» дополнить пунктом 9.12 следующего содержания:

«9.12. Ограничения на использование земельных участков и объектов капитального строительства.

9.12.1. Ограничения использования земельных участков и объектов капитального строительства, находящихся в границах зон с особыми условиями использования территорий, определяются в соответствии с законодательством Российской Федерации.

Указанные ограничения могут относиться к видам разрешённого использования земельных участков и объектов капитального строительства, к предельным размерам земельных участков, к предельным параметрам разрешённого строительства, реконструкции объектов капитального строительства.

9.12.2. Требования градостроительного регламента в части видов разрешённого использования земельных участков и объектов капитального строительства, предельных размеров земельных участков и предельных параметров разрешённого строительства, реконструкции объектов капитального строительства действуют лишь в той степени, в которой не противоречат ограничениям использования земельных участков и объектов капитального строительства, установленных в зонах с особыми условиями использования территории.

9.12.3. В случае, если указанные ограничения исключают один или несколько видов разрешённого использования земельных участков и/или объектов капитального строительства из числа предусмотренных градостроительным регламентом для соответствующей территориальной зоны или дополняют их, то в границах пересечения такой территориальной зоны с зоной с особыми условиями

использования территорий применяется соответственно ограниченный или расширенный перечень видов разрешённого использования земельных участков и/или объектов капитального строительства.

9.12.4. В случае, если указанные ограничения устанавливают значения предельных размеров земельных участков и/или предельных параметров разрешённого строительства, реконструкции объектов капитального строительства отличные от предусмотренных градостроительным регламентом для соответствующей территориальной зоны, то в границах пересечения такой территориальной зоны с зоной с особыми условиями использования территорий применяются наименьшие значения в части максимальных и наибольшие значения в части минимальных размеров земельных участков и параметров разрешённого строительства, реконструкции объектов капитального строительства.

9.12.5. В случае, если указанные ограничения дополняют перечень предельных параметров разрешённого строительства, реконструкции объектов капитального строительства, установленные применительно к конкретной территориальной зоне, то в границах пересечения такой территориальной зоны с зоной с особыми условиями использования территорий применяется расширенный перечень предельных параметров разрешённого строительства, реконструкции объектов капитального строительства.

9.12.6. В случае, если указанные ограничения устанавливают, в соответствии с законодательством, перечень согласующих организаций, то в границах пересечения такой территориальной зоны с зоной с особыми условиями использования территории установленные виды разрешённого использования, предельные размеры и предельные параметры земельных участков и объектов капитального строительства применяются с учётом необходимых исключений, дополнений и иных изменений, изложенных в заключениях согласующих организаций.

9.12.7. Границы зон с особыми условиями использования территории могут не совпадать с границами территориальных зон и пересекать границы земельных участков.»;

1.4. Приложение 8 к правилам землепользования и застройки изложить в следующей редакции:

«Приложение 8
к правилам землепользования и застройки
сельского поселения Хмелинецкий сельсовет
Задонского муниципального района
Липецкой области»

ГРАФИЧЕСКОЕ ОПИСАНИЕ					
местоположения границ населенных пунктов, территориальных зон, особо охраняемых природных территорий, зон с особыми условиями использования территории природных территорий, зон с особыми условиями использования территории природных территорий, зон с особыми условиями использования территории природных территорий, зон с особыми условиями использования территории					
Территориальная зона - производственная зона (П1) с/п Хмелинецкий сельсовет Задонского муниципального района Липецкой области Российской Федерации					
(наименование объекта, местоположение границ которого описано (далее - объект))					
Раздел 1					
Сведения об объекте					
№ п/п	Характеристики объекта			Описание характеристик	
1	2			3	
1.	Местоположение объекта			Липецкая обл., Задонский муниципальный район, сельское поселение Хмелинецкий сельсовет	
2.	Площадь объекта +/- величина погрешности определения площади (P +/- Дельта P)			614627±2744 кв. м	
3.	Иные характеристики объекта			-	
Раздел 2					
Сведения о местоположении границ объекта					
1. Система координат -					
2. Сведения о характерных точках границ объекта					
Обозначение характерных точек границ	Координаты, м		Метод определения координат характерной точки	Средняя квадратическая погрешность положения характерной точки (Mt), м	Описание обозначения точки на местности (при наличии)
	X	Y			
1	2	3	4	5	6
-	-	-	-	-	-
3. Сведения о характерных точках части (частей) границы объекта					
	Координаты, м		Метод определения координат	Средняя квадратическая погрешность	Описание обозначения точки на

Обозначение характерных точек части границы	X	Y	характерной точки		положения характерной точки (Mt), м	местности (при наличии)	
1	2	3	4		5	6	
-	-	-	-		-	-	
Раздел 3							
Сведения о местоположении измененных (уточненных) границ объекта							
1. Система координат МСК-48							
2. Сведения о характерных точках границ объекта							
Обозначение характерных точек границ	Существующие координаты, м		Измененные (уточненные) координаты, м		Метод определения координат характерной точки	Средняя квадратич еская погрешнос ть положения характерн ой точки (Mt), м	Описание обозначен ия точки на местности (при наличии)
	X	Y	X	Y			
1	2	3	4	5	6	7	8
-	-	-	-	-	-	-	-
3. Сведения о характерных точках части (частей) границы объекта							
Обозначение характерных точек части границы	Существующие координаты, м		Измененные (уточненные) координаты, м		Метод определения координат характерной точки	Средняя квадратич еская погрешнос ть положения характерн ой точки (Mt), м	Описание обозначен ия точки на местности (при наличии)
	X	Y	X	Y			
1	2	3	4	5	6	7	8
Часть №1							
1	402316,05	1277392,92	402316,05	1277392,92	Картометриче ский метод	1,00	—
2	402347,55	1277453,96	402347,55	1277453,96	Картометриче ский метод	1,00	—
3	402354,77	1277479,55	402354,77	1277479,55	Картометриче ский метод	1,00	—
4	402346,67	1277516,91	402346,67	1277516,91	Картометриче ский метод	1,00	—
5	402370,05	1277545,24	402370,05	1277545,24	Картометриче ский метод	1,00	—
6	402364,62	1277554,46	402364,62	1277554,46	Картометриче ский метод	1,00	—

7	402358,99	1277564,04	402358,99	1277564,04	Картометрический метод	1,00	—
8	402356,83	1277567,70	402356,83	1277567,70	Картометрический метод	1,00	—
9	402337,05	1277545,36	402337,05	1277545,36	Картометрический метод	1,00	—
10	402328,73	1277555,24	402328,73	1277555,24	Картометрический метод	1,00	—
11	402283,06	1277658,81	402283,06	1277658,81	Картометрический метод	1,00	—
12	402252,39	1277675,13	402252,39	1277675,13	Картометрический метод	1,00	—
13	402191,35	1277741,42	402191,35	1277741,42	Картометрический метод	1,00	—
14	402173,91	1277819,72	402173,91	1277819,72	Картометрический метод	1,00	—
15	402163,13	1277868,08	402163,13	1277868,08	Картометрический метод	1,00	—
16	402158,54	1277902,21	402158,54	1277902,21	Картометрический метод	1,00	—
17	402101,44	1277876,62	402101,44	1277876,62	Картометрический метод	1,00	—
18	402097,50	1277790,64	402097,50	1277790,64	Картометрический метод	1,00	—
19	402050,63	1277507,12	402050,63	1277507,12	Картометрический метод	1,00	—
20	402052,26	1277491,63	402052,26	1277491,63	Картометрический метод	1,00	—
21	402060,17	1277437,03	402060,17	1277437,03	Картометрический метод	1,00	—
22	402050,55	1277402,79	402050,55	1277402,79	Картометрический метод	1,00	—
23	402067,55	1277369,55	402067,55	1277369,55	Картометрический метод	1,00	—
24	402066,78	1277332,69	402066,78	1277332,69	Картометрический метод	1,00	—
25	402053,08	1277274,28	402053,08	1277274,28	Картометрический метод	1,00	—
26	402066,71	1277266,63	402066,71	1277266,63	Картометрический метод	1,00	—
27	402103,68	1277223,75	402103,68	1277223,75	Картометрический метод	1,00	—
28	402128,40	1277196,51	402128,40	1277196,51	Картометрический метод	1,00	—
29	402167,15	1277143,64	402167,15	1277143,64	Картометрический метод	1,00	—
30	402200,07	1277112,55	402200,07	1277112,55	Картометрический метод	1,00	—
31	402208,32	1277115,04	402208,32	1277115,04	Картометрический метод	1,00	—

32	402225,68	1277128,01	402225,68	1277128,01	Картометрический метод	1,00	—
33	402260,43	1277153,98	402260,43	1277153,98	Картометрический метод	1,00	—
34	402265,16	1277157,56	402265,16	1277157,56	Картометрический метод	1,00	—
1	402316,05	1277392,92	402316,05	1277392,92	Картометрический метод	1,00	—
Часть №2							
35	403570,97	1278455,56	403570,97	1278455,56	Картометрический метод	1,00	—
36	404114,80	1278767,29	404114,80	1278767,29	Картометрический метод	1,00	—
37	404122,66	1278835,56	404122,66	1278835,56	Картометрический метод	1,00	—
38	403389,24	1278979,63	403389,24	1278979,63	Картометрический метод	1,00	—
39	403347,04	1278729,33	403347,04	1278729,33	Картометрический метод	1,00	—
40	403047,56	1278756,19	403047,56	1278756,19	Картометрический метод	1,00	—
41	402982,32	1278762,10	402982,32	1278762,10	Картометрический метод	1,00	—
42	402899,78	1278291,51	402899,78	1278291,51	Картометрический метод	1,00	—
43	402953,47	1278281,67	402953,47	1278281,67	Картометрический метод	1,00	—
44	403082,33	1278265,31	403082,33	1278265,31	Картометрический метод	1,00	—
45	403222,44	1278256,61	403222,44	1278256,61	Картометрический метод	1,00	—
46	403229,47	1278256,70	403229,47	1278256,70	Картометрический метод	1,00	—
47	403347,05	1278322,82	403347,05	1278322,82	Картометрический метод	1,00	—
48	403367,34	1278334,85	403367,34	1278334,85	Картометрический метод	1,00	—
35	403570,97	1278455,56	403570,97	1278455,56	Картометрический метод	1,00	—

1.5. Приложение 11 к правилам землепользования и застройки изложить в следующей редакции:

«Приложение 11
к правилам землепользования и застройки
сельского поселения Хмелинецкий сельсовет
Задонского муниципального района
Липецкой области

ГРАФИЧЕСКОЕ ОПИСАНИЕ

местоположения границ населенных пунктов, территориальных зон, особо охраняемых природных территорий, зон с особыми условиями использования территории природных территорий, зон с особыми условиями использования территории природных территорий, зон с особыми условиями использования территории природных территорий, зон с особыми условиями использования территории

Территориальная зона - производственная зона сельскохозяйственных предприятий (С3) сельского поселения Хмелинецкий сельсовет Задонского муниципального района Липецкой области Российской Федерации

(наименование объекта, местоположение границ которого описано (далее - объект))

Раздел 1

Сведения об объекте

№ п/п	Характеристики объекта	Описание характеристик
1	2	3
1.	Местоположение объекта	Липецкая обл., Задонский муниципальный район, сельское поселение Хмелинецкий сельсовет
2.	Площадь объекта +/- величина погрешности определения площади (Р +/- Дельта Р)	1268475±3942 кв.м
3.	Иные характеристики объекта	-

Раздел 2

Сведения о местоположении границ объекта

1. Система координат -

2. Сведения о характерных точках границ объекта

Обозначение характерных точек границ	Координаты, м		Метод определения координат характерной точки	Средняя квадратическая погрешность положения характерной точки (Mt), м	Описание обозначения точки на местности (при наличии)
	X	Y			
1	2	3	4	5	6
-	-	-	-	-	-

3. Сведения о характерных точках части (частей) границы объекта

Обозначение характерных точек части границы	Координаты, м		Метод определения координат характерной точки	Средняя квадратическая погрешность положения характерной точки (Mt), м	Описание обозначения точки на местности (при наличии)
	X	Y			
1	2	3	4	5	6

-	-	-	-	-	-	-	
Раздел 3							
Сведения о местоположении измененных (уточненных) границ объекта							
1. Система координат МСК-48							
2. Сведения о характерных точках границ объекта							
Обозначение характерных точек границ	Существующие координаты, м		Измененные (уточненные) координаты, м		Метод определения координат характерной точки	Средняя квадратиче- ская погрешнос- ть положения характерн- ой точки (Mt), м	Описани- е обозначе- ния точки на местност- и (при наличии)
	X	Y	X	Y			
1	2	3	4	5	6	7	8
-	-	-	-	-	-	-	-
3. Сведения о характерных точках части (частей) границы объекта							
Обозначение характерных точек части границы	Существующие координаты, м		Измененные (уточненные) координаты, м		Метод определения координат характерной точки	Средняя квадратиче- ская погрешнос- ть положения характерн- ой точки (Mt), м	Описани- е обозначе- ния точки на местност- и (при наличии)
	X	Y	X	Y			
1	2	3	4	5	6	7	8
Часть №1							
1	401909,81	1275885,64	401909,81	1275885,64	Картометриче- ский метод	1,00	—
2	401880,81	1276066,42	401880,81	1276066,42	Картометриче- ский метод	1,00	—
3	401992,77	1276077,43	401992,77	1276077,43	Картометриче- ский метод	1,00	—
4	402022,29	1276079,69	402022,29	1276079,69	Картометриче- ский метод	1,00	—
5	402011,52	1276146,67	402011,52	1276146,67	Картометриче- ский метод	1,00	—
6	401967,57	1276428,57	401967,57	1276428,57	Картометриче- ский метод	1,00	—
7	401950,19	1276528,04	401950,19	1276528,04	Картометриче- ский метод	1,00	—
8	401945,42	1276558,58	401945,42	1276558,58	Картометриче- ский метод	1,00	—

9	401881,99	1276551,12	401881,99	1276551,12	Картометрический метод	1,00	—
10	401827,09	1276544,68	401827,09	1276544,68	Картометрический метод	1,00	—
11	401808,08	1276577,91	401808,08	1276577,91	Картометрический метод	1,00	—
12	401800,15	1276596,67	401800,15	1276596,67	Картометрический метод	1,00	—
13	401756,80	1276584,52	401756,80	1276584,52	Картометрический метод	1,00	—
14	401753,30	1276445,95	401753,30	1276445,95	Картометрический метод	1,00	—
15	401726,70	1276330,47	401726,70	1276330,47	Картометрический метод	1,00	—
16	401619,09	1276107,27	401619,09	1276107,27	Картометрический метод	1,00	—
17	401610,40	1276039,83	401610,40	1276039,83	Картометрический метод	1,00	—
18	401616,63	1275695,51	401616,63	1275695,51	Картометрический метод	1,00	—
19	401716,98	1275783,77	401716,98	1275783,77	Картометрический метод	1,00	—
1	401909,81	1275885,64	401909,81	1275885,64	Картометрический метод	1,00	—
Часть №2							
20	403877,21	1278018,11	403877,21	1278018,11	Картометрический метод	1,00	—
21	403748,71	1278160,80	403748,71	1278160,80	Картометрический метод	1,00	—
22	403607,56	1278042,29	403607,56	1278042,29	Картометрический метод	1,00	—
23	403737,48	1277896,49	403737,48	1277896,49	Картометрический метод	1,00	—
20	403877,21	1278018,11	403877,21	1278018,11	Картометрический метод	1,00	—
Часть №3							
24	406561,90	1279176,76	406561,90	1279176,76	Картометрический метод	1,00	—
25	406560,23	1279197,63	406560,23	1279197,63	Картометрический метод	1,00	—
26	406554,15	1279294,05	406554,15	1279294,05	Картометрический метод	1,00	—
27	406553,17	1279309,56	406553,17	1279309,56	Картометрический метод	1,00	—
28	406451,85	1279300,52	406451,85	1279300,52	Картометрический метод	1,00	—
29	406226,59	1279279,47	406226,59	1279279,47	Картометрический метод	1,00	—

30	406067,38	1279253,78	406067,38	1279253,78	Картометрический метод	1,00	—
31	406067,00	1279231,01	406067,00	1279231,01	Картометрический метод	1,00	—
32	406394,58	1279195,10	406394,58	1279195,10	Картометрический метод	1,00	—
24	406561,90	1279176,76	406561,90	1279176,76	Картометрический метод	1,00	—
Часть №4							
33	411401,10	1276181,95	411401,10	1276181,95	Картометрический метод	1,00	—
34	411372,33	1276253,23	411372,33	1276253,23	Картометрический метод	1,00	—
35	411344,86	1276333,02	411344,86	1276333,02	Картометрический метод	1,00	—
36	411283,39	1276415,42	411283,39	1276415,42	Картометрический метод	1,00	—
37	411265,73	1276450,73	411265,73	1276450,73	Картометрический метод	1,00	—
38	411129,31	1276469,09	411129,31	1276469,09	Картометрический метод	1,00	—
39	411047,13	1276180,97	411047,13	1276180,97	Картометрический метод	1,00	—
40	411062,90	1276179,00	411062,90	1276179,00	Картометрический метод	1,00	—
41	411067,65	1276178,40	411067,65	1276178,40	Картометрический метод	1,00	—
42	411070,08	1276178,11	411070,08	1276178,11	Картометрический метод	1,00	—
43	411168,29	1276170,83	411168,29	1276170,83	Картометрический метод	1,00	—
44	411186,60	1276217,92	411186,60	1276217,92	Картометрический метод	1,00	—
33	411401,10	1276181,95	411401,10	1276181,95	Картометрический метод	1,00	—
Часть №5							
45	407389,72	1278103,49	407389,72	1278103,49	Картометрический метод	1,00	—
46	407389,73	1278103,50	407389,73	1278103,50	Картометрический метод	1,00	—
47	407365,37	1278146,00	407365,37	1278146,00	Картометрический метод	1,00	—
48	407325,19	1278189,10	407325,19	1278189,10	Картометрический метод	1,00	—
49	407319,14	1278196,56	407319,14	1278196,56	Картометрический метод	1,00	—
50	407280,62	1278229,99	407280,62	1278229,99	Картометрический метод	1,00	—

51	407277,19	1278235,52	407277,19	1278235,52	Картометрический метод	1,00	—
52	407266,11	1278258,79	407266,11	1278258,79	Картометрический метод	1,00	—
53	407262,82	1278273,46	407262,82	1278273,46	Картометрический метод	1,00	—
54	407262,48	1278287,81	407262,48	1278287,81	Картометрический метод	1,00	—
55	407262,71	1278344,54	407262,71	1278344,54	Картометрический метод	1,00	—
56	407264,07	1278377,97	407264,07	1278377,97	Картометрический метод	1,00	—
57	407273,45	1278431,99	407273,45	1278431,99			
58	407288,30	1278514,21	407288,30	1278514,21	Картометрический метод	1,00	—
59	407300,59	1278583,24	407300,14	1278583,39	Картометрический метод	1,00	—
60	—	—	407304,88	1278604,26	Картометрический метод	1,00	—
61	—	—	407307,46	1278636,19	Картометрический метод	1,00	—
62	—	—	407185,49	1278682,33	Картометрический метод	1,00	—
63	—	—	407062,48	1278719,17	Картометрический метод	1,00	—
64	—	—	407020,23	1278741,40	Картометрический метод	1,00	—
65	406941,12	1278745,24	406941,12	1278745,24	Картометрический метод	1,00	—
66	406941,41	1278773,49	406941,41	1278773,49	Картометрический метод	1,00	—
67	—	—	406962,76	1278772,58	Картометрический метод	1,00	—
68	—	—	407020,43	1278769,83	Картометрический метод	1,00	—
69	—	—	407020,44	1278771,94	Картометрический метод	1,00	—
70	—	—	407014,33	1278833,15	Картометрический метод	1,00	—
71	—	—	407011,86	1278863,02	Картометрический метод	1,00	—
72	—	—	407005,55	1278901,67	Картометрический метод	1,00	—
73	—	—	406998,73	1278942,51	Картометрический метод	1,00	—
74	—	—	406996,71	1278965,42	Картометрический метод	1,00	—
75	—	—	407007,65	1278995,75	Картометрический метод	1,00	—

76	—	—	407029,01	1279028,28	Картометрический метод	1,00	—
77	—	—	407010,14	1279044,80	Картометрический метод	1,00	—
78	406981,11	1279071,55	406981,11	1279071,55	Картометрический метод	1,00	—
79	406976,21	1279081,19	406976,21	1279081,19	Картометрический метод	1,00	—
80	406980,79	1279090,71	406980,79	1279090,71	Картометрический метод	1,00	—
81	406983,09	1279095,07	406983,09	1279095,07	Картометрический метод	1,00	—
82	406988,36	1279090,08	406988,36	1279090,08	Картометрический метод	1,00	—
83	407070,66	1279250,69	407070,66	1279250,69	Картометрический метод	1,00	—
84	406996,81	1279288,99	406996,81	1279288,99	Картометрический метод	1,00	—
85	406896,65	1279342,87	406896,65	1279342,87	Картометрический метод	1,00	—
86	406829,88	1279336,56	406829,88	1279336,56	Картометрический метод	1,00	—
87	406829,87	1279336,56	406829,87	1279336,56	Картометрический метод	1,00	—
88	406709,11	1279325,26	406709,11	1279325,26	Картометрический метод	1,00	—
89	406643,15	1279317,58	406643,15	1279317,58	Картометрический метод	1,00	—
90	406557,15	1279309,91	406557,15	1279309,91	Картометрический метод	1,00	—
91	406558,14	1279294,30	406558,14	1279294,30	Картометрический метод	1,00	—
92	406559,14	1279294,36	406559,14	1279294,36	Картометрический метод	1,00	—
93	406566,94	1279176,21	406566,94	1279176,21	Картометрический метод	1,00	—
94	406591,12	1279173,56	406591,12	1279173,56	Картометрический метод	1,00	—
95	406593,05	1279174,16	406593,05	1279174,16	Картометрический метод	1,00	—
96	406779,54	1279232,87	406779,54	1279232,87	Картометрический метод	1,00	—
97	406918,48	1279276,61	406918,48	1279276,61	Картометрический метод	1,00	—
98	406980,56	1279296,16	406980,56	1279296,16	Картометрический метод	1,00	—
99	406985,07	1279281,85	406985,07	1279281,85	Картометрический метод	1,00	—
100	406922,78	1279262,27	406922,78	1279262,27	Картометрический метод	1,00	—

101	406786,60	1279219,46	406786,60	1279219,46	Картометрический метод	1,00	—
102	406595,44	1279159,36	406595,44	1279159,36	Картометрический метод	1,00	—
103	406592,60	1279158,46	406592,60	1279158,46	Картометрический метод	1,00	—
104	406394,58	1279180,12	406394,58	1279180,12	Картометрический метод	1,00	—
105	406066,75	1279215,96	406066,75	1279215,96	Картометрический метод	1,00	—
106	406066,55	1279209,30	406066,55	1279209,30	Картометрический метод	1,00	—
107	406062,08	1278857,50	406062,08	1278857,50	Картометрический метод	1,00	—
108	406061,05	1278775,96	406061,05	1278775,96	Картометрический метод	1,00	—
109	406034,10	1278694,03	406034,10	1278694,03	Картометрический метод	1,00	—
110	406065,80	1278690,95	406065,80	1278690,95	Картометрический метод	1,00	—
111	406132,14	1278684,42	406132,14	1278684,42	Картометрический метод	1,00	—
112	406199,45	1278677,80	406199,45	1278677,80	Картометрический метод	1,00	—
113	406429,69	1278655,16	406429,69	1278655,16	Картометрический метод	1,00	—
114	406603,16	1278638,09	406603,16	1278638,09	Картометрический метод	1,00	—
115	406838,66	1278614,93	406838,66	1278614,93	Картометрический метод	1,00	—
116	406837,39	1278601,99	406837,39	1278601,99	Картометрический метод	1,00	—
117	—	—	406656,77	1278619,76	Картометрический метод	1,00	—
118	—	—	406650,84	1278578,30	Картометрический метод	1,00	—
119	—	—	406636,84	1278499,52	Картометрический метод	1,00	—
120	—	—	406650,84	1278417,24	Картометрический метод	1,00	—
121	—	—	406663,10	1278357,72	Картометрический метод	1,00	—
122	—	—	406690,67	1278343,09	Картометрический метод	1,00	—
123	—	—	406743,61	1278334,30	Картометрический метод	1,00	—
124	—	—	406770,88	1278313,75	Картометрический метод	1,00	—
125	—	—	406783,07	1278273,79	Картометрический метод	1,00	—

126	406785,72	1278184,46	406785,72	1278184,46	Картометрический метод	1,00	—
127	406755,69	1278108,10	406755,69	1278108,10	Картометрический метод	1,00	—
128	406798,48	1278131,53	406798,48	1278131,53	Картометрический метод	1,00	—
129	406813,58	1278126,13	406813,58	1278126,13	Картометрический метод	1,00	—
130	406836,24	1278091,61	406836,24	1278091,61	Картометрический метод	1,00	—
131	406849,19	1278075,42	406849,19	1278075,42	Картометрический метод	1,00	—
132	406864,29	1278076,50	406864,29	1278076,50	Картометрический метод	1,00	—
133	406878,32	1278101,32	406878,32	1278101,32	Картометрический метод	1,00	—
134	406909,61	1278135,84	406909,61	1278135,84	Картометрический метод	1,00	—
135	406934,43	1278148,79	406934,43	1278148,79	Картометрический метод	1,00	—
136	406956,00	1278160,66	406956,00	1278160,66	Картометрический метод	1,00	—
137	406978,76	1278182,92	406978,76	1278182,92	Картометрический метод	1,00	—
138	406986,21	1278263,16	406986,21	1278263,16	Картометрический метод	1,00	—
139	407001,32	1278277,18	407001,32	1278277,18	Картометрический метод	1,00	—
140	407057,42	1278267,47	407057,42	1278267,47	Картометрический метод	1,00	—
141	407064,49	1278261,82	407064,49	1278261,82	Картометрический метод	1,00	—
142	407068,21	1278258,84	407068,21	1278258,84	Картометрический метод	1,00	—
143	407035,85	1278104,55	407035,85	1278104,55	Картометрический метод	1,00	—
144	407030,45	1278095,92	407030,45	1278095,92	Картометрический метод	1,00	—
145	407019,66	1278037,66	407019,66	1278037,66	Картометрический метод	1,00	—
146	407329,89	1277936,33	407329,89	1277936,33	Картометрический метод	1,00	—
147	407331,24	1277939,93	407331,24	1277939,93	Картометрический метод	1,00	—
148	407337,71	1277958,02	407337,71	1277958,02	Картометрический метод	1,00	—
149	407336,53	1277958,45	407336,53	1277958,45	Картометрический метод	1,00	—
150	407108,48	1278045,33	407108,48	1278045,33	Картометрический метод	1,00	—

151	407114,17	1278060,28	407114,17	1278060,28	Картометрический метод	1,00	—
152	407342,22	1277973,40	407342,22	1277973,40	Картометрический метод	1,00	—
153	407343,11	1277973,13	407343,11	1277973,13	Картометрический метод	1,00	—
45	407389,72	1278103,49	407389,72	1278103,49	Картометрический метод	1,00	—
Часть №6							
154	—	—	407232,21	1278645,21	Картометрический метод	1,00	—
155	—	—	407235,67	1278645,32	Картометрический метод	1,00	—
156	—	—	407235,52	1278648,99	Картометрический метод	1,00	—
157	—	—	407238,17	1278648,99	Картометрический метод	1,00	—
158	—	—	407238,17	1278655,99	Картометрический метод	1,00	—
159	—	—	407231,17	1278655,99	Картометрический метод	1,00	—
160	—	—	407231,17	1278648,99	Картометрический метод	1,00	—
161	—	—	407231,83	1278648,99	Картометрический метод	1,00	—
154	—	—	407232,21	1278645,21	Картометрический метод	1,00	—

2. Обеспечить опубликование настоящего приказа в средствах массовой информации в порядке, установленном для официального опубликования нормативных правовых актов Липецкой области, иной официальной информации, и размещение на официальном сайте управления строительства и архитектуры Липецкой области в информационно - телекоммуникационной сети «Интернет».

3. Направить настоящий приказ в администрацию сельского поселения Хмелинецкий сельсовет Задонского муниципального района Липецкой области для его размещения на официальном сайте сельского поселения Хмелинецкий сельсовет Задонского муниципального района Липецкой области в информационно - телекоммуникационной сети Интернет.

4. Настоящий приказ вступает в силу со дня его официального опубликования.

Начальник управления –
главный архитектор области



А.П. Болгов