



ИСПОЛНИТЕЛЬНЫЙ ОРГАН ГОСУДАРСТВЕННОЙ ВЛАСТИ ЛИПЕЦКОЙ ОБЛАСТИ
УПРАВЛЕНИЕ ЖИЛИЩНО-КОММУНАЛЬНОГО ХОЗЯЙСТВА
ЛИПЕЦКОЙ ОБЛАСТИ

ПРИКАЗ

« 27 » ноября 2024 года

№ 01-03/1061

г. Липецк

Об установлении зон санитарной охраны
источников питьевого и хозяйственно-бытового
водоснабжения

В соответствии с Федеральным законом Российской Федерации от 30 марта 1999 года № 52-ФЗ «О санитарно-эпидемиологическом благополучии населения», постановлением Главного государственного санитарного врача Российской Федерации от 14 марта 2002 года № 10 «О введении в действие Санитарных правил и норм «Зоны санитарной охраны источников водоснабжения и водопроводов питьевого назначения. СанПиН 2.1.4.1110-02», постановлением Правительства Липецкой области от 23 апреля 2024 года № 250 «Об утверждении Положения об управлении жилищно-коммунального хозяйства Липецкой области», лицензией на пользование недрами ЛПЦ 80276 ВЭ от 04 апреля 2018 года, санитарно-эпидемиологическим заключением от 04 октября 2024 года № 36.ДЦ.02.000.Т.000052.10.24 Федеральной службы по надзору в сфере защиты прав потребителей и благополучия человека по Липецкой области, а также на основании проекта организации зоны санитарной охраны одной существующей водозаборной скважины № 1 (ГВК 42202872) для питьевого, хозяйственно-бытового и технологического водоснабжения железнодорожной станции о.п. 265 км., расположенной по адресу: Липецкая область, г. Липецк, станция о.п. 265 км., Юго-восточной дирекции по тепловодоснабжению – структурного подразделения Центральной дирекции по тепловодоснабжению – филиала ОАО «РЖД», приказываю:

1. Установить зону санитарной охраны одной существующей водозаборной скважины № 1 (ГВК 42202872) для питьевого, хозяйственно-бытового и технологического водоснабжения железнодорожной станции о.п. 265 км., расположенной по адресу: Липецкая область, г. Липецк, станция

о.п. 265 км., Юго-восточной дирекции по тепловодоснабжению – структурного подразделения Центральной дирекции по тепловодоснабжению – филиала ОАО «РЖД», на период с 2024 года по 2043 год с границами согласно приложению 1.

2. Установить режим зоны санитарной охраны одной существующей водозаборной скважины № 1 (ГВК 42202872) для питьевого, хозяйственно-бытового и технологического водоснабжения железнодорожной станции о.п. 265 км., расположенной по адресу: Липецкая область, г. Липецк, станция о.п. 265 км., Юго-восточной дирекции по тепловодоснабжению – структурного подразделения Центральной дирекции по тепловодоснабжению – филиала ОАО «РЖД», на период с 2024 года по 2043 год с границами согласно приложению 2.

3. Организационно-финансовому отделу обеспечить официальное опубликование настоящего приказа в «Липецкой газете», на сайте <https://pravo.gov.ru/> и на сайте управления: <https://gkhlipetsk.ru>.

Начальник управления

A handwritten signature in blue ink, consisting of a large, stylized initial 'Н' followed by a surname 'Путин'.

Н.С. Путилин

Приложение 1 к приказу управления
жилищно-коммунального хозяйства
Липецкой области «Об установлении зон
санитарной охраны источников питьевого
и хозяйственно-бытового водоснабжения»

Границы зоны санитарной охраны одной существующей водозаборной скважины № 1 (ГВК 42202872) для питьевого, хозяйственно-бытового и технологического водоснабжения железнодорожной станции о.п. 265 км., расположенной по адресу: Липецкая область, г. Липецк, станция о.п. 265 км., Юго-восточной дирекции по тепловодоснабжению – структурного подразделения Центральной дирекции по тепловодоснабжению – филиала ОАО «РЖД», на период с 2024 года по 2043 год

Граница первого пояса ЗСО

Таблица 1

№ п/п	№ скважины эксплуатационный	№ скважины по ГВК	Наименование водозабора	Размер I пояса ЗСО, м от устья скважины, согласно плану
1	1	42202872	Скважина № 1, расположенная по адресу: Липецкая область, г. Липецк, станция о.п. 265 км., Юго-восточной дирекции по тепловодоснабжению – структурного подразделения Центральной дирекции по тепловодоснабжению – филиала ОАО «РЖД»	В восточном направлении – 8 В южном направлении – 7,5 В северном направлении – 30 В западном направлении - 30

План зоны санитарной охраны одной существующей водозаборной скважины № 1 (ГВК 42202872) для питьевого, хозяйственно-бытового и технологического водоснабжения железнодорожной станции о.п. 265 км., расположенной по адресу: Липецкая область, г. Липецк, станция о.п. 265 км., Юго-восточной дирекции по тепловодоснабжению – структурного подразделения Центральной дирекции по тепловодоснабжению – филиала ОАО «РЖД», на период с 2024 года по 2043 год приведен в приложении.

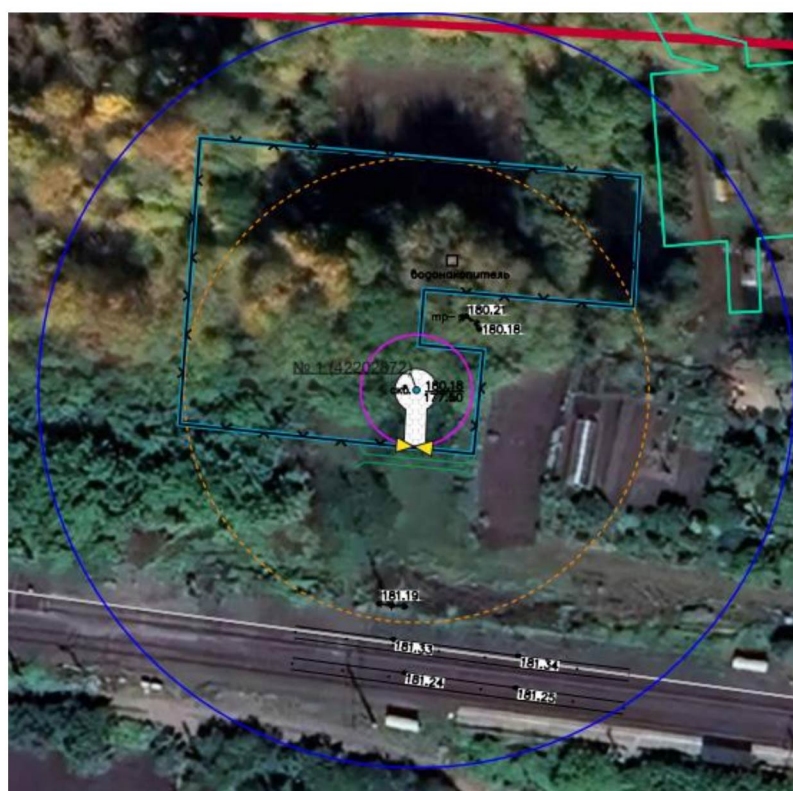
Границы второго и третьего поясов ЗСО

Таблица 2

№ п/п	№ скважины эксплуатационный	№ скважины по ГVK	Наименование водозабора	Радиус II пояса ЗСО, м от устья скважины	Радиус III пояса ЗСО, м от устья скважины
1	1	42202872	Скважина № 1, расположенная по адресу: Липецкая область, г. Липецк, станция о.п. 265 км., Юго-восточной дирекции по тепловодоснабжению – структурного подразделения Центральной дирекции по тепловодоснабжению – филиала ОАО «РЖД»	7,2	48,8

Приложение к Границам зоны санитарной охраны одной существующей водозаборной скважины № 1 (ГВК 42202872) для питьевого, хозяйственно-бытового и технологического водоснабжения железнодорожной станции о.п. 265 км., расположенной по адресу: Липецкая область, г. Липецк, станция о.п. 265 км., Юго-восточной дирекции по тепловодоснабжению – структурного подразделения Центральной дирекции по тепловодоснабжению – филиала ОАО «РЖД», на период с 2024 года по 2043 год

План зоны санитарной охраны одной существующей водозаборной скважины № 1 (ГВК 42202872) для питьевого, хозяйственно-бытового и технологического водоснабжения железнодорожной станции о.п. 265 км., расположенной по адресу: Липецкая область, г. Липецк, станция о.п. 265 км., Юго-восточной дирекции по тепловодоснабжению – структурного подразделения Центральной дирекции по тепловодоснабжению – филиала ОАО «РЖД», на период с 2024 года по 2043 год



- Условные обозначения:**
- 1 (ГВК 42202872) ● - Действующая водозаборная скважина и ее номер по буровой организации;
 - - Граница 1 пояса ЗСО;
 - - Проектируемое ограждение территории 1 пояса ЗСО водозабора;
 - - Проектируемая дорожка к скважине с твердым покрытием;
 - ▲ - Проектируемый въезд на территорию 1 пояса ЗСО;
 - - Граница второго пояса ЗСО радиусом 7,2 м;
 - - Граница третьего пояса ЗСО радиусом 48,8 м;
 - - Граница СОУИТ;
 - - Радиус 30 м от устья скважины;
 - - Проектируемая водоотводная канавка.

Режим зоны санитарной охраны одной существующей водозаборной скважины № 1 (ГВК 42202872) для питьевого, хозяйственно-бытового и технологического водоснабжения железнодорожной станции о.п. 265 км., расположенной по адресу: Липецкая область, г. Липецк, станция о.п. 265 км., Юго-восточной дирекции по тепловодоснабжению – структурного подразделения Центральной дирекции по тепловодоснабжению – филиала ОАО «РЖД», на период с 2024 года по 2043 год

Правила и режим хозяйственного использования территорий, входящих в зону санитарной охраны всех поясов.

В Проекте разработаны правила и режим использования территорий ЗСО, которые должны выполняться:

в пределах первого пояса ЗСО- собственником водозаборов;

в пределах второго и третьего поясов ЗСО - юридическими и физическими лицами, чьи земли и объекты расположены на данных территориях обязаны выполнять требования нормативных документов по ведению хозяйственной деятельности на территории указанных поясов.

Правила и режим хозяйственного использования территории санитарной охраны водозаборного участка скважины о.п. 265 км ОАО «РЖД», используемой для водоснабжения населения, регламентируются требованиями СанПиН 2.1.4.1110-02 «Зоны санитарной охраны источников водоснабжения и водопроводов питьевого назначения» с целью сохранения постоянства природного состава воды в водозаборе путем устранения и предупреждения возможности ее загрязнения.

Целью мероприятий является сохранение постоянства природного состава подземных вод водозабора путем устранения и предупреждения возможности её загрязнения.

В соответствии с СанПиН 2.1.4.1110-02, на территории первого, второго и третьего поясов ЗСО скважины, а также санитарно-защитной полосы водопровода необходимо выполнять следующие мероприятия.

Мероприятия по первому поясу ЗСО скважины

1. Территория первого пояса ЗСО должна быть спланирована для отвода поверхностного стока за ее пределы, озеленена, ограждена и обеспечена охраной. Дорожки к сооружениям должны иметь твердое покрытие.

2. Не допускается посадка высокоствольных деревьев; все виды строительства, не имеющие непосредственного отношения к эксплуатации, реконструкции и расширению водопроводных сооружений, в том числе прокладка трубопроводов различного назначения; размещения жилых и хозяйственно-бытовых зданий, проживание людей, применение ядохимикатов и удобрений.

3. Здания должны быть оборудованы канализацией с отведением сточных вод в ближайшую систему бытовой или производственной канализации, или на местные станции очистных сооружений, расположенные за пределами первого пояса ЗСО с учетом санитарного режима на территории второго пояса.

При отсутствии канализации должны устраиваться водонепроницаемые приемники нечистот и бытовых отходов, расположенные в местах, исключающих загрязнение территории первого пояса ЗСО при их вывозе.

4. Водопроводные сооружения, расположенные в первом поясе зоны санитарной охраны, должны быть оборудованы с учетом предотвращения возможности загрязнения питьевой воды через оголовки и устья скважин, люки и переливные трубы резервуаров и устройства заливки насосов.

5. Все водозаборы должны быть оборудованы аппаратурой для систематического контроля соответствия фактического дебита при эксплуатации водопровода проектной производительности, предусмотренной при его проектировании и обосновании границ ЗСО.

Мероприятия по второму поясу ЗСО скважины.

1. Выявление, тампонирующее или восстановление всех старых, бездействующих, дефектных или неправильно эксплуатируемых скважин, представляющих опасность в части возможности загрязнения водоносных горизонтов.

2. Бурение новых скважин и новое строительство, связанное с нарушением почвенного покрова, производится при обязательном согласовании с центром государственного санитарно-эпидемиологического надзора.

3. Запрещение закачки отработанных вод в подземные горизонты, подземного складирования твердых отходов и разработки недр земли.

4. Размещение складов горюче-смазочных материалов, ядохимикатов и минеральных удобрений, накопителей промстоков, шламохранилищ и других объектов, обуславливающих опасность химического загрязнения подземных вод.

5. Не допускается размещение кладбищ, скотомогильников, полей ассенизации, полей фильтрации, навозохранилищ, силосных траншей,

животноводческих и птицеводческих предприятий и других объектов, обуславливающих опасность микробного загрязнения подземных вод.

6. Не допускается применение удобрений и ядохимикатов.

7. Не допускается рубка леса главного пользования и реконструкции.

8. Выполнение мероприятий по санитарному благоустройству территории населенных пунктов и других объектов (оборудование канализацией, устройство водонепроницаемых выгребов, организация отвода поверхностного стока и др.).

Мероприятия по третьему поясу ЗСО скважины

1. Выявление, тампонирование или восстановление всех старых, бездействующих, дефектных или неправильно эксплуатируемых скважин, представляющих опасность в части возможности загрязнения водоносных горизонтов.

2. Бурение новых скважин и новое строительство, связанное с нарушением почвенного покрова, производится при обязательном согласовании с центром государственного санитарно-эпидемиологического надзора.

3. Запрещение закачки отработанных вод в подземные горизонты, подземного складирования твердых отходов и разработки недр земли.

4. Размещение складов горюче-смазочных материалов, ядохимикатов и минеральных удобрений, накопителей промстоков, шламохранилищ и других объектов, обуславливающих опасность химического загрязнения подземных вод, допускается при условии выполнения специальных мероприятий по защите водоносного горизонта от загрязнения при наличии санитарно-эпидемиологического надзора, выданного с учетом заключения органов геологического контроля.