

2.2. Направить копию настоящего распоряжения с приложением предмета охраны собственнику и (или) иному законному владельцу объекта культурного наследия.

**Министр культуры
Мурманской области**



О.Г. Обухова

УТВЕРЖДЕН
 распоряжением Министерства
 культуры Мурманской области
 от 28.10.2011 № 42

**Предмет охраны
 объекта культурного наследия регионального значения
 «Здание городского историко-краеведческого музея г. Полярного»,
 1938 г., местонахождение (адрес): Мурманская область,
 ЗАТО Александровск, город Полярный, улица Моисеева, дом 3**

№ п/п	Наименование	Характеристики предмета охраны/ описание предмета охраны	Примечания
1. Градостроительные характеристики			
1.1.	Местоположение	- Расположение здания, общие габариты, силуэт и объемно-пространственная структура	Схема 1
2. Объемно-пространственные и конструктивные характеристики			
2.1.	Объемно-пространственная композиция	- Первоначальный объем в существующих габаритах. Здание трехэтажное, прямоугольной формы в плане;	Схема 2-5
		- конфигурация и местоположение ризалитов: юго-восточные ризалиты расположены на юго-восточном (главном) фасаде в местах расположения входных групп;	Схема 2, фото 1
		- конфигурация и местоположение открытых террас: открытые террасы расположены по торцам здания со стороны северо-восточного и юго-западного (торцевых) фасадов, поддерживаемые колоннами прямоугольного сечения, начинающимися от 2-го этажа;	Схема 4,5, фото 3,4
		- параметры крыши – вальмовая; конфигурация крыши и высота	Фото 5

		подъема в коньке	
2.2.	Параметры наружных капитальных стен	- Материал стен - кирпич	
3. Архитектурно-художественное оформление и композиция			
3.1.	Здание в целом	<ul style="list-style-type: none"> - Расположение и габариты оконных проемов; - расположение и габариты витражей; - венчающий карниз с модульонами, проходящий по всему периметру здания; - профилированная тяга, расположенная между 1-ым и 2-ым этажом и проходящая по всему периметру здания 	<p>Схема 2-5</p> <p>Схема 2, фото 1,6</p> <p>Фото 1-4</p> <p>Фото 1-4</p>
3.2.	Юго-восточный (главный) фасад	<ul style="list-style-type: none"> - Стена фасада (включая ризалит) в 12 вертикальных осей (оконных и дверных) проемов; - дверные и оконные проемы, расположенные на фасаде – прямоугольные; - витражи, расположенные на ризалитах в уровне 2-го и 3-го этажей; - 11 пилястр, расположенных в уровне 2-го и 3-го этажей, расположенных между вертикальными осями (оконных и дверных) проемов; - 8 балконов в уровне 2-го и 3-го этажей: по 2 балкона, с правой и левой стороны ризалита; - оформление проемов 1-го и 3-го этажей профилированными обрамлениями оконных проемов; 	Схема 2, фото 1

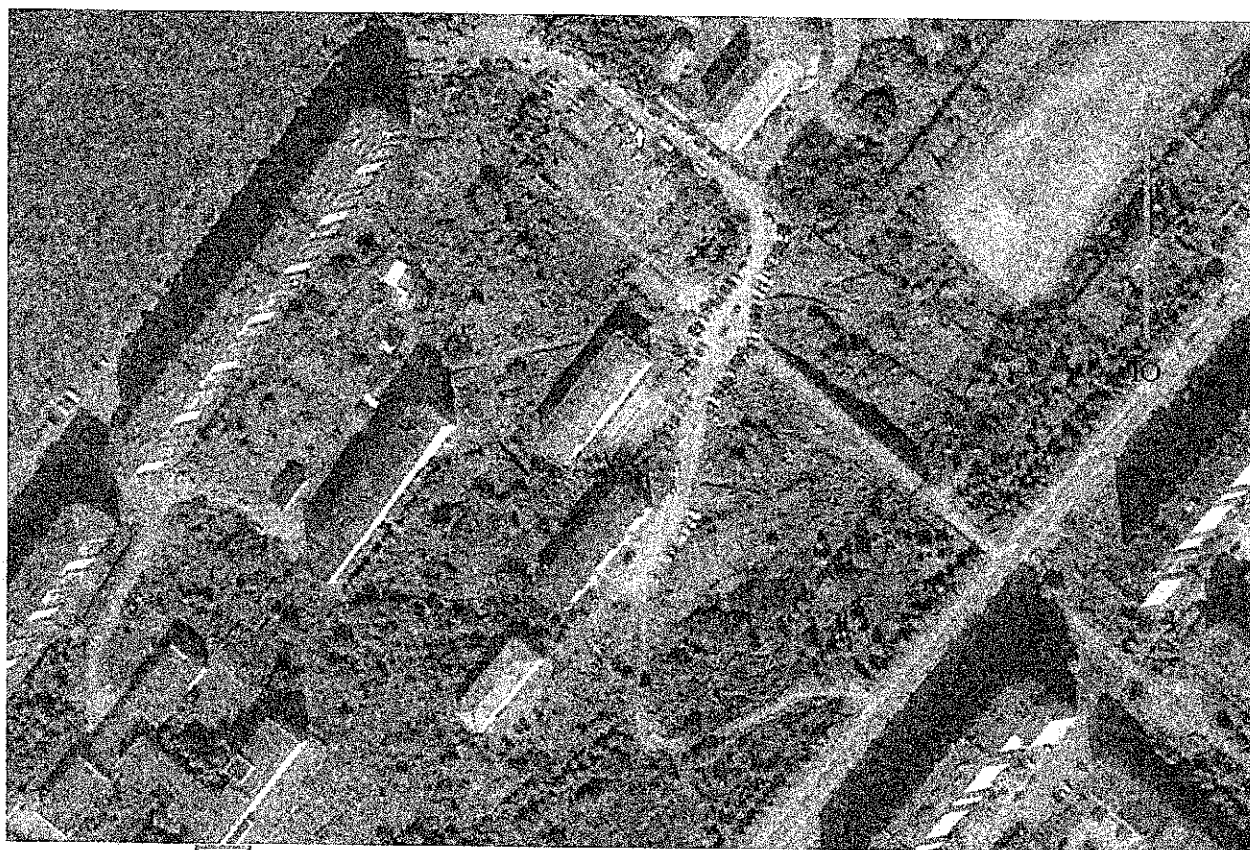
		<ul style="list-style-type: none"> - оформление балюстрадой ограждения балконов, устройство под балконами двух декоративных декоративных тяг 	Фото 7
3.3.	Северо-западный (дворовый) фасад	<ul style="list-style-type: none"> - Стена фасада в 12 вертикальных осей (оконных и дверных) проемов; - оконные и дверные проемы, расположенные на фасаде – прямоугольные; - 8 балконов в уровне 2-го и 3-го этажей; - оформление проемов 1-го и 3-го этажей профилированными обрамлениями оконных проемов; - оформления балюстрадой ограждения балконов, устройство под балконами двух декоративных тяг 	<p>Схема 3, фото 2</p> <p>Фото 7</p>
3.4.	Юго-западный (торцевой) фасад	<ul style="list-style-type: none"> - Стена фасада (включая открытую террасу) в 2 вертикальные оси (оконных и дверных) проемов; - открытые террасы, поддерживаемые 4 колоннами, начинающимися от 2-го этажа; - оформление балюстрадой ограждения террас; - оконные и дверные проемы, расположенные на фасаде – прямоугольные; - 2 балкона в уровне 3-го этажа; - оформление проемов 1-го и 3-го этажей профилированными обрамлениями оконных проемов; 	<p>Схема 5, фото 4</p> <p>Фото 8</p> <p>Фото 8</p>

		- оформление балюстрадой ограждения балконов, устройство под балконами двух декоративных тяг	Фото 7
3.5.	Северо-восточный (торцевой) фасад	<p>- Стена фасада (включая открытую террасу) в 2 вертикальные оси (оконных и дверных) проемов;</p> <p>- открытые террасы, поддерживаемые 4 колоннами, начинающимися от 2-го этажа;</p> <p>- оформления балюстрадой ограждения террас;</p> <p>- оконные и дверные проемы, расположенные на фасаде – прямоугольные;</p> <p>- 2 балкона в уровне 3-го этажа;</p> <p>- оформление проемов 1-го и 3-го этажей профилированными обрамлениями оконных проемов;</p> <p>- оформление балюстрадой ограждения балконов, устройство под балконами двух декоративных тяг</p>	<p>Схема 4, фото 3</p> <p>Фото 8</p> <p>Фото 8</p> <p>Фото 7</p>

Предмет охраны объекта культурного наследия может быть дополнен и (или) изменен в процессе проведения исследовательских и (или) научно-реставрационных работ.

Приложение
к предмету охраны объекта
культурного наследия
регионального значения «Здание
городского историко-
краеведческого музея
г. Полярного», 1938 г.,
местонахождение (адрес):
Мурманская область, ЗАТО
Александровск, город Полярный,
улица Моисеева, дом 3

Изображения и фотоматериалы



□ - объект культурного наследия регионального значения

Схема 1. Ситуационная схема

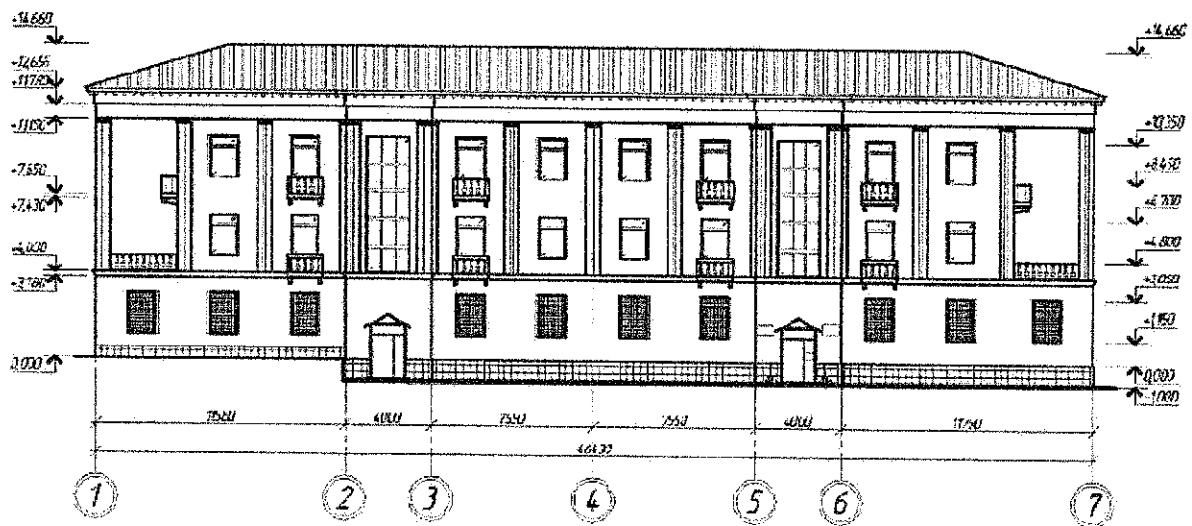


Схема 2. Обмерный чертеж юго-восточного (главного) фасада

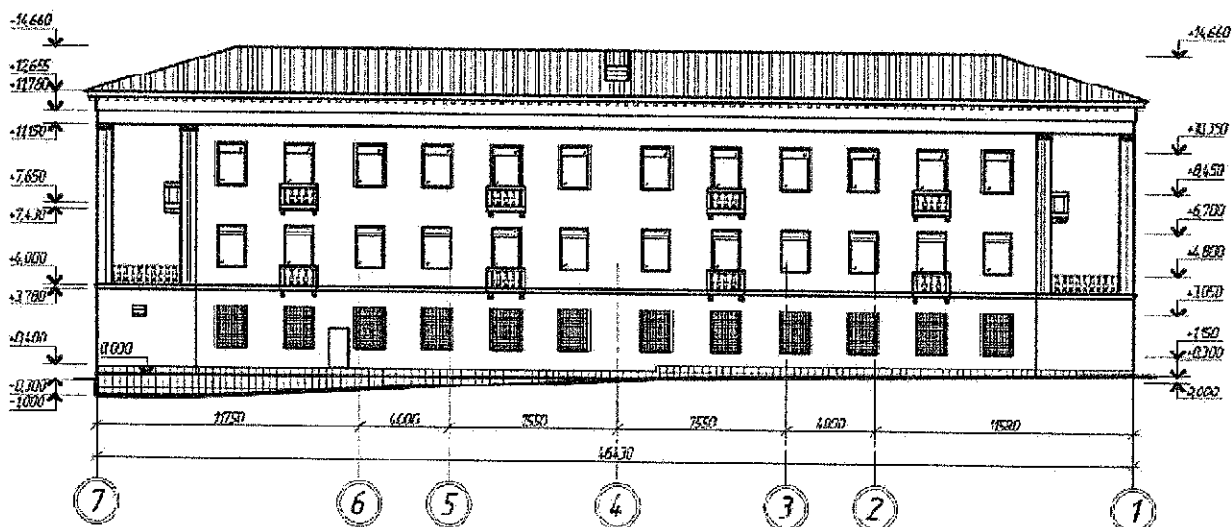


Схема 3. Обмерный чертеж северо-западного (дворового) фасада

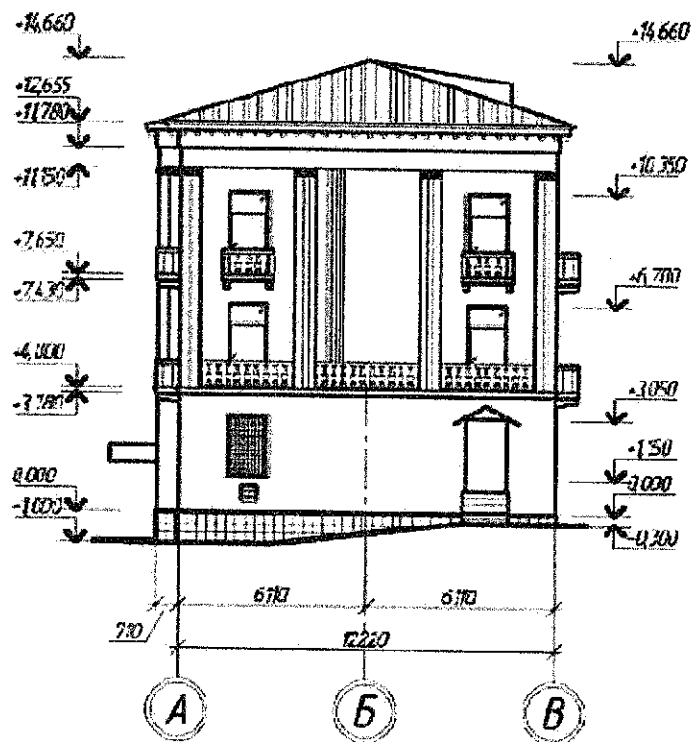


Схема 4. Обмерный чертеж северо-восточного (торцевого) фасада

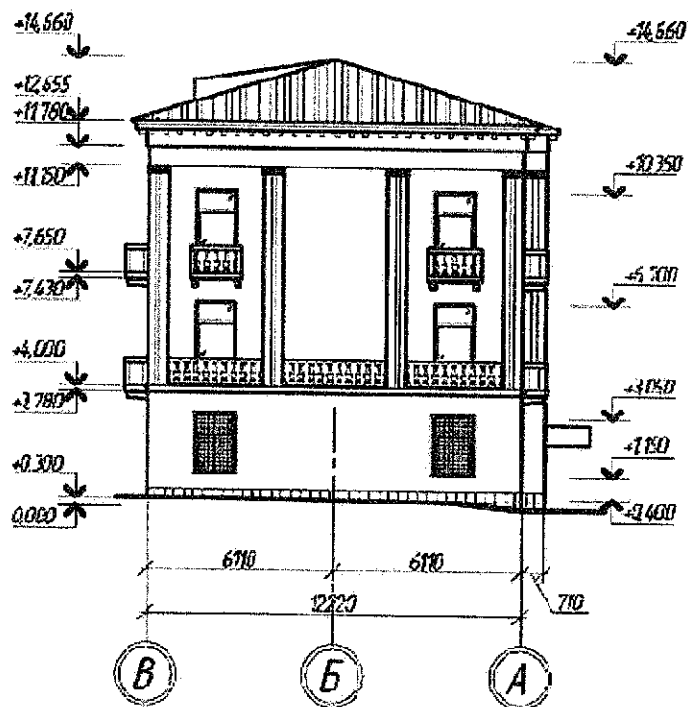


Схема 5. Обмерный чертеж юго-западного (торцевого) фасада



Фото 1. Вид на юго-восточный (главный) фасад



Фото 2. Вид на северо-западный (дворовый) фасад

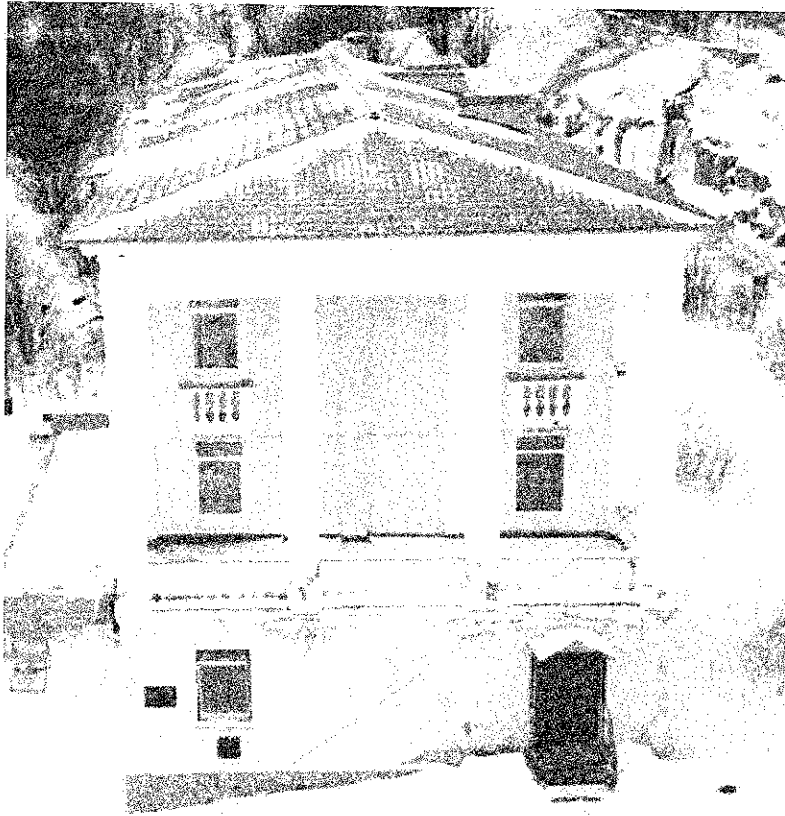


Фото 3. Вид на северо-восточный (торцевой) фасад

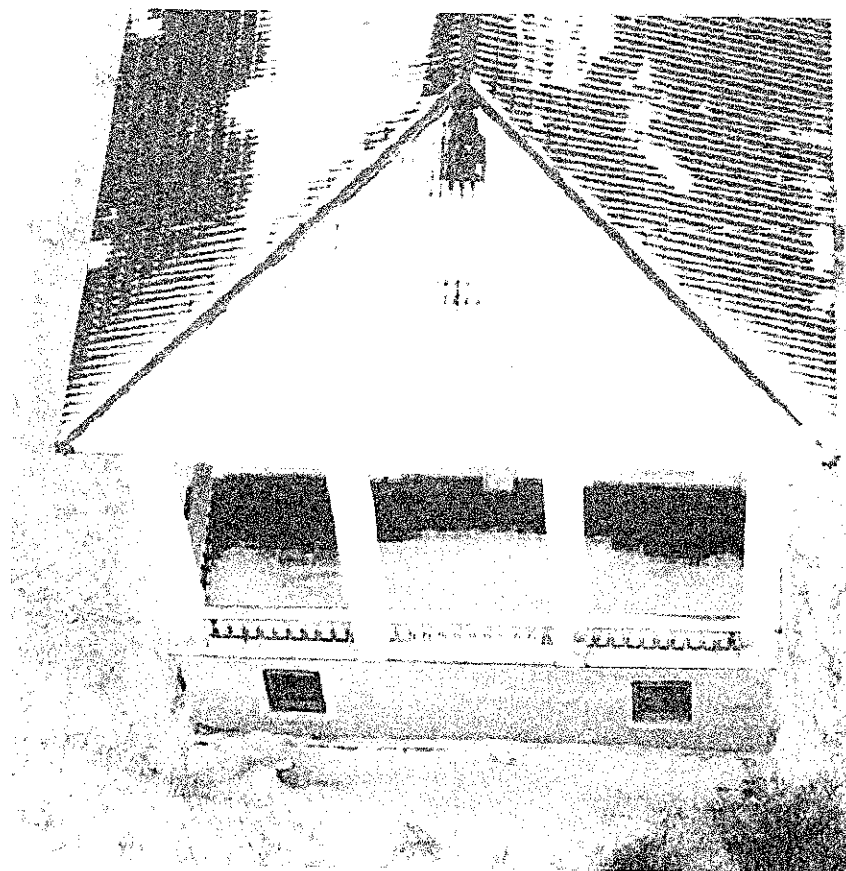


Фото 4. Вид на юго-западный (торцевой) фасад

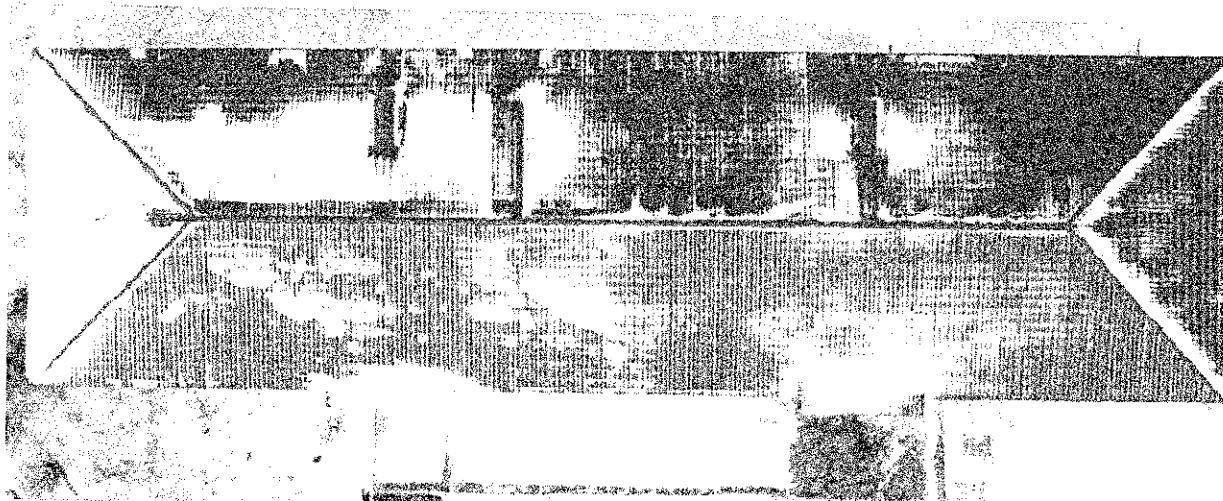


Фото 5. Кровля объекта культурного наследия



Фото 6. Ризалит. Юго-восточный (главный) фасад



Фото 7. Оформление балюстрадой ограждения балконов, устройство под балконами двух декоративных тяг



Фото 8. Оформление открытой террасы, поддерживаемой 4-мя колоннами, начинающимися от 2-го этажа