



Правительство Нижегородской области
ПОСТАНОВЛЕНИЕ

5 февраля 2016 года

№ 40

**Об утверждении генерального плана сельского поселения
Бебьевский сельсовет Арзамасского муниципального района
Нижегородской области**

В соответствии со статьями 8.2, 24 Градостроительного кодекса Российской Федерации, пунктом 1 части 2 статьи 2 Закона Нижегородской области от 23 декабря 2014 года № 197-З «О перераспределении отдельных полномочий между органами местного самоуправления муниципальных образований Нижегородской области и органами государственной власти Нижегородской области», в целях обеспечения устойчивого развития территории сельского поселения Бебьевский сельсовет Арзамасского муниципального района Нижегородской области Правительство Нижегородской области **п о с т а н о в л я е т**:

1. Утвердить генеральный план сельского поселения Бебьевский сельсовет Арзамасского муниципального района Нижегородской области в следующем составе:

- Положение о территориальном планировании сельского поселения Бебьевский сельсовет Арзамасского муниципального района Нижегородской области согласно приложению 1 к настоящему постановлению;

- Карта 1. Сводная карта (основной чертеж) согласно приложению 2 к настоящему постановлению;

- Карта 1.1. Фрагмент карты 1 сводная карта (основной чертеж) согласно приложению 3 к настоящему постановлению.

2. Департаменту градостроительного развития территории

Нижегородской области:

2.1. В течение семи дней направить настоящее постановление главе местного самоуправления Бебьевского сельсовета Арзамасского муниципального района Нижегородской области.

2.2. Обеспечить размещение настоящего постановления на официальном сайте Правительства Нижегородской области в информационно-телекоммуникационной сети «Интернет».

3. Рекомендовать администрации Бебьевского сельсовета Арзамасского муниципального района Нижегородской области:

3.1. Обеспечить размещение генерального плана сельского поселения Бебьевский сельсовет Арзамасского муниципального района Нижегородской области на официальном сайте органов местного самоуправления Арзамасского муниципального района Нижегородской области в информационно-телекоммуникационной сети «Интернет».

3.2. Обеспечить размещение генерального плана сельского поселения Бебьевский сельсовет Арзамасского муниципального района Нижегородской области в Федеральной государственной информационной системе территориального планирования не позднее десяти дней со дня его утверждения.

3.3. В течение шести месяцев со дня принятия настоящего постановления подготовить карту (план) границ населенных пунктов, входящих в состав сельского поселения Бебьевский сельсовет Арзамасского муниципального района Нижегородской области, и направить в филиал федерального государственного бюджетного учреждения «Федеральная кадастровая палата Федеральной службы государственной регистрации, кадастра и картографии» по Нижегородской области в форме электронного документа, подготовленного в соответствии с Порядком ведения государственного кадастра недвижимости, утвержденным приказом Министерства экономического развития Российской Федерации от 4 февраля 2010 года № 42.

4. Аппарату Правительства Нижегородской области обеспечить опубликование настоящего постановления.

И.о.Губернатор



Е.Б.Люлин

**ПОЛОЖЕНИЕ
О ТЕРРИТОРИАЛЬНОМ ПЛАНИРОВАНИИ СЕЛЬСКОГО ПОСЕЛЕНИЯ
БЕБЯЕВСКИЙ СЕЛЬСОВЕТ АРЗАМАССКОГО МУНИЦИПАЛЬНОГО РАЙОНА
НИЖЕГОРОДСКОЙ ОБЛАСТИ**

Проект генерального плана сельского поселения Бебьяевский сельсовет Арзамасского муниципального района Нижегородской области (далее – генеральный план) выполнен по заказу администрации сельского поселения Бебьяевский сельсовет Арзамасского муниципального района Нижегородской области.

Генеральный план является документом территориального планирования, устанавливающим функциональное зонирование градостроительного развития территории в разрезе основных сфер обеспечения жизнедеятельности.

Генеральный план выполнен в соответствии с требованиями:

- Градостроительного кодекса Российской Федерации;
- Земельного кодекса Российской Федерации;
- Водного кодекса Российской Федерации;
- Лесного кодекса Российской Федерации;
- СНиП 11-04-2003. Инструкция о порядке разработки, согласования, экспертизы и утверждения градостроительной документации;
- санитарно-эпидемиологических правил и нормативов СанПиН 2.2.1/2.1.1.1200-03 «Санитарно-защитные зоны и санитарная классификация предприятий, сооружений и иных объектов» (новая редакция, введена в действие постановлением Главного государственного санитарного врача Российской Федерации от 25 сентября 2007 года) (далее – СанПиН 2.2.1/2.1.1.1200-03);
- Методических рекомендаций по разработке проектов генеральных планов поселений и городских округов, утвержденных приказом Министерства регионального развития Российской Федерации от 26 мая 2011 года № 244;
- СП 42.13330.2011. Свод правил. Градостроительство. Планировка и застройка городских и сельских поселений. Актуализированная редакция СНиП 2.07.01-89*;
- СП 53.13330.2011. Планировка и застройка территорий садоводческих (дачных) объединений граждан, здания и сооружения. Актуализированная редакция СНиП 30-02-97*;
- Закона Нижегородской области от 8 апреля 2008 года № 37-З «Об основах регулирования градостроительной деятельности территории Нижегородской области»;
- Схемы территориального планирования Нижегородской области, утвержденной постановлением Правительства Нижегородской области от 29 апреля 2010 года № 254;
- Схемы территориального планирования Арзамасского муниципального района, утвержденной решением Земского собрания Арзамасского района от 20 мая 2010 года № 27;
- Адресной инвестиционной программы Нижегородской области на 2016-2018 годы, утвержденной постановлением Правительства Нижегородской области от 23 октября 2015 года № 683;
- Схемы и программы перспективного развития электроэнергетики Нижегородской области на 2014-2018 годы с перспективой до 2022 года, утвержденной приказом министерства жилищно-коммунального хозяйства и топливно-энергетического комплекса Нижегородской области от 17 апреля 2014 года № 21.

Генеральный план разработан на следующие этапы:

- первая очередь реализации – до конца 2021 года;
- расчетный срок реализации – с 2022 до конца 2044 года.

Глава 1. Показатели генерального плана

№ п/п	Наименование показателя	Единица измерения	По состоянию на 01.01.2012 (исходный год проектирования)	На период до 2021 года	На период до 2044 года
1.	ТЕРРИТОРИЯ БЕБЯЕВСКОГО СЕЛЬСОВЕТА				
1.1.	Общая площадь земель в установленных границах, в том числе:	га	10820	10820	10820
		%	100	100	100
	сельскохозяйственного назначения	га	9101,32	9041,53	9041,53
		%	84,12	83,57	83,57
	населенных пунктов	га	616,8	676,59	676,59
		%	5,70	6,25	6,25
	промышленности, транспорта, энергетики, связи	га	133,58	133,58	133,58
		%	1,23	1,23	1,23
	лесного фонда	га	894	894	894
		%	8,26	8,26	8,26
	водного фонда	га	74,3	74,3	74,3
		%	0,69	0,69	0,69
		га	449,77	482,54	519,31
1.2.	<u>жилые зоны</u>	% от общей площади земель в установленных границах поселения	2,37	5,82	6,55
1.3.	<u>зоны обслуживания и деловой активности</u>	га	2,34	11,86	11,86
		%	0,09	0,54	0,54
1.4.	<u>производственные и коммунальные зоны</u>	га	70,41	74,5	77,89
		%	1,30	1,4	1,52
1.5.	<u>рекреационные зоны</u>	га	123,19	123,19	123,19
		%	1,9	1,9	1,9
1.6.	зоны специального назначения	га	6,35	6,35	6,35
		%	0,1	0,1	0,1
2.	НАСЕЛЕНИЕ				
2.1.	Общая численность постоянного населения	чел.	3140	3367	4422
		% от существующей численности постоянного населения	100	107	141
3.	ЖИЛИЩНЫЙ ФОНД				
3.1.	Общий объем жилищного фонда	тыс. кв. м общей площади	86,546	108,39	132,54
		количество домов	1490	1674	1921
3.2.	Средняя обеспеченность населения общей площадью квартир	кв. м/чел.	25,8	25,8	25,8
4.	ОБЪЕКТЫ СОЦКУЛЬТУРЫ				
4.1.	Объекты учебно-образовательного назначения				
4.1.1.	Общеобразовательная школа	объект	2	2	2
4.1.2.	Детский сад	объект	2	2	2
4.2.	Объекты здравоохранения	объект	3	3	3
4.3.	Объекты культурно-досугового назначения				

№ п/п	Наименование показателя	Единица измерения	По состоянию на 01.01.2012 (исходный год проектирования)	На период до 2021 года	На период до 2044 года
4.3.1.	Общественный центр (клуб)	объект (мест)	3(440)	3(440)	4(667)
4.3.2.	Общественный центр (библиотека)	объект (тыс. ед. хранения)	0(0)	1(29)	1(29)
4.4.	Объекты административно-делового назначения				
4.4.1.	Администрация	объект	1	1	1
5.	ТРАНСПОРТНАЯ ИНФРАСТРУКТУРА				
5.1.	Протяженность основных улиц и дорог – всего, в том числе:	км	63,456	76,55	92,75
	главных улиц	км	54,420	65,540	78,20
	внутриквартальных проездов	км	9,036	11,01	14,52
6.	ИНЖЕНЕРНАЯ ИНФРАСТРУКТУРА				
6.1.	Водоснабжение				
6.1.1.	Водопотребление – всего, в том числе:	куб. м/в сутки	нет данных	930,16	1306,19
	на хозяйственно-питьевые нужды	куб. м/в сутки	нет данных	639,68	896,80
	на производственные нужды	куб. м/в сутки	нет данных	58,59	84,30
	на поливочные нужды	куб. м/в сутки	нет данных	199,90	280,25
	неучтенные расходы	куб. м/в сутки	нет данных	31,98	44,84
6.1.2.	Производительность водозаборных сооружений	куб. м/в сутки	480,00	950,00	1350,00
	в том числе водозаборов подземных вод	куб. м/в сутки	480,00	950,00	1350,00
6.1.3.	Среднесуточное водопотребление на 1 человека	л/в сутки на чел.	нет данных	232,66	233,04
	в том числе на хозяйственно-питьевые нужды	л/в сутки на чел.	нет данных	160,00	160,00
6.1.4.	Протяженность сетей	км	26,02	33,84	36,45
6.2.	Водоотведение				
6.2.1.	Общее поступление сточных вод – всего, в том числе:	куб. м/в сутки	нет данных	нет данных	704,35
	хозяйственно-бытовые	куб. м/в сутки	нет данных	нет данных	612,48
	производственные	куб. м/в сутки	нет данных	нет данных	61,25
	неучтенные расходы	куб. м/в сутки	нет данных	нет данных	30,62
6.2.2.	Производительность очистных сооружений канализации	куб. м/в сутки	400,00	400,00	800,00
6.2.3.	Протяженность сетей	км	1,65	1,65	8,16
6.3.	Электроснабжение				
6.3.1.	Электропотребление, в том числе:	кВт*ч	нет данных	7630,43	9046,00
	на производственные нужды	кВт*ч	нет данных	4108,67	4108,67
	на коммунально-бытовые нужды	кВт*ч	нет данных	3521,76	4937,33
6.3.2.	Протяженность сетей всего	км	81,02	81,52	83,10
	В том числе: 10 кВ	км	51,22	51,72	53,30
	110 кВ	км	16,60	16,60	16,60
	220 кВ	км	7,00	7,00	7,00
	500 кВ	км	6,20	6,20	6,20
6.3.3.	Количество ПС на территории поселения	единиц	1	1	1
	В том числе: 110 кВ	единиц	1	1	1

№ п/п	Наименование показателя	Единица измерения	По состоянию на 01.01.2012 (исходный год проектирования)	На период до 2021 года	На период до 2044 года
6.3.4.	Количество ТП на территории поселения	единиц	33	36	40
6.4.	Газоснабжение				
6.4.1.	Протяженность магистрального газопровода	км	44,85	44,85	44,85
6.4.2.	Протяженность сетей	км	10,50	14,60	14,60
6.4.3.	Количество ГРС на территории района	единиц	2	2	2
6.4.4.	Количество ГРП, ГРПБ и ГРПШ на территории района	км	5	6	6
6.4.5.	Газопотребление	м ³ /год	нет данных	1049480	1471310

Глава 2. Сведения о видах, назначении и наименованиях планируемых для размещения объектов местного значения сельского поселения, их местоположение, а также характеристики зон с особыми условиями использования территории в случае, если установление таких зон требуется в связи с размещением данных объектов

Часть 1. Виды, назначение и наименования планируемых для размещения объектов капитального строительства местного значения сельского поселения и мероприятия по развитию систем транспортного, инженерно-технического и социального обслуживания населения

Планируемые для размещения объекты капитального строительства местного значения указаны в таблице 2.1.

Таблица 2.1.

Планируемые для размещения объекты капитального строительства местного значения

№ п/п	Виды и наименования объектов и тип мероприятия	Описание мероприятий, назначение объектов	Местоположение, действия в отношении земельного участка	Основные характеристики объектов
1.	Объекты инженерно-технической инфраструктуры			
Водоснабжение				
1.1.	Строительство новых внутриквартальных водопроводных сетей с устройством вводов в дома	Обеспечение водоснабжения территорий в целях жилищного строительства	д. Бебяево с. Новоселки с. Пешелань с. Казаково с. Ленинское	Общая протяженность по поселению – 5,82 км (на I очередь), в том числе: д. Бебяево – 0,60 км; с. Новоселки – 1,56 км; с. Пешелань – 1,16 км; с. Казаково – 1,40 км; с. Ленинское – 1,10 км
1.2.	Строительство новых внутриквартальных водопроводных сетей с устройством вводов в дома	Обеспечение водоснабжения территорий в целях жилищного строительства	д. Бебяево с. Казаково	Общая протяженность по поселению – 2,61 км (на расчетный срок), в том числе: д. Бебяево – 1,05 км; с. Казаково – 1,56 км

№ п/п	Виды и наименования объектов и тип мероприятия	Описание мероприятий, назначение объектов	Местоположение, действия в отношении земельного участка	Основные характеристики объектов
1.3.	Реконструкция водопроводных сетей	Обеспечение водоснабжения территорий в целях жилищного строительства	д. Бебяево	Общая протяженность по поселению – 7,56 км (на I очередь), в том числе: д. Бебяево – 7,56 км
1.4.	Строительство артезианской скважины	Обеспечение водоснабжения территорий в целях жилищного строительства	с. Ленинское	Общая производительность – 100 м ³ /сут. (на I очередь), в том числе: с. Ленинское – 100 м ³ /сут.
1.5.	Строительство артезианской скважины	Обеспечение водоснабжения территорий в целях жилищного строительства	с. Казаково	Общая производительность – 200 м ³ /сут. (на расчетный срок), в том числе: с. Казаково – 200 м ³ /сут.
1.6.	Реконструкция водонапорной башни	Обеспечение водоснабжения территорий в целях жилищного строительства	с. Казаково	Общая емкость – 50 м ³ (на I очередь), в том числе: с. Казаково – 50 м ³
1.7.	Реконструкция водонапорной башни	Обеспечение водоснабжения территорий в целях жилищного строительства	с. Ленинское	Общая емкость – 50 м ³ (на расчетный срок), в том числе: с. Ленинское – 50 м ³
1.8.	Устройство пожарных гидрантов	Обеспечение противопожарной безопасности в населенных пунктах	д. Бебяево с. Новоселки с. Пешелань с. Казаково с. Ленинское	Общее количество – 40, в том числе: д. Бебяево 7 на первую очередь, 4 на расчетный срок; с. Новоселки – 9 на первую очередь; с. Пешелань – 2 на первую очередь; с. Казаково – 12 на первую очередь, 4 на расчетный срок; с. Ленинское – 2 на первую очередь
Водоотведение				
1.9.	Реконструкция канализационных коллекторов	Обеспечение водоотведением территории в целях жилищного строительства	д. Бебяево	Общая протяженность по поселению – 1,65 км (на I очередь), в том числе: д. Бебяево – 1,65 км
1.10.	Строительство канализационных коллекторов	Обеспечение водоотведением территории в целях жилищного строительства	д. Бебяево с. Новоселки с. Пешелань	Общая протяженность по поселению – 6,51 км (на расчетный срок), в том числе: д. Бебяево – 2,35 км; с. Новоселки – 3,16 км; с. Пешелань – 1,00 км

№ п/п	Виды и наименования объектов и тип мероприятия	Описание мероприятий, назначение объектов	Местоположение, действия в отношении земельного участка	Основные характеристики объектов
1.11.	Реконструкция биологических очистных сооружений	Обеспечение водотведением территории в целях жилищного строительства	д. Бебяево	Производительность 800,00 м ³ /сут. (на расчетный срок), в том числе: д. Бебяево – 800 м ³ /сут.
1.12.	Строительство канализационной насосной станции	Обеспечение водотведением территории в целях жилищного строительства	д. Бебяево	Производительность 250,00 м ³ /сут. (на расчетный срок), в том числе: д. Бебяево – 250 м ³ /сут.
Электроснабжение				
1.13.	Строительство новых трансформаторных подстанций	Обеспечение электроснабжения территорий существующей застройки, территорий нового жилищного строительства	с. Новоселки с. Ленинское	Общее количество по поселению – 2 ед. (на I очередь), в том числе: с. Новоселки – 1 ед.; с. Ленинское – 1 ед.
1.14.	Строительство новых трансформаторных подстанций	Обеспечение электроснабжения территорий существующей застройки, территорий нового жилищного строительства	д. Бебяево с. Казаково	Общая протяженность по поселению – 3 ед. (на расчетный срок), в том числе: д. Бебяево – 1 ед.; с. Казаково – 2 ед.
1.15.	Реконструкция трансформаторных подстанций	Обеспечение электроснабжения территорий существующей застройки, территорий нового жилищного строительства	с. Пешелань	Общая протяженность по поселению – 1 ед. (на I очередь), в том числе: с. Пешелань – 1 ед.
1.16.	Реконструкция трансформаторных подстанций	Обеспечение электроснабжения территорий существующей застройки, территорий нового жилищного строительства	д. Бебяево	Общее количество по поселению – 1 ед. (на расчетный срок), в том числе: д. Бебяево – 1 ед.
Теплоснабжение				
1.17.	Реконструкция котельной	Обеспечение теплоснабжения территорий существующей застройки	с. Казаково	Общее количество по поселению – 1 ед. (на I очередь), в том числе: с. Казаково – 1 ед.

Часть 2. Характеристики зон с особыми условиями использования территории

1. Водоохранные зоны, прибрежные защитные полосы и береговые полосы водоемов.

Генеральным планом предлагается комплекс водоохраных мероприятий:

- установление на местности границ водоохраных зон и границ прибрежных защитных полос водных объектов, в том числе посредством размещения специальных информационных знаков в соответствии с действующим законодательством Российской Федерации;
- благоустройство водоохраных зон водных объектов, обеспечение соблюдения требований режима их использования, расчистка прибрежных территорий;

- организация регулярного гидромониторинга поверхностных водных объектов;
- ликвидация стихийных свалок на территории сельского поселения;
- строительство очистных сооружений производственных и бытовых сточных вод;
- развитие системы бытовой канализации;
- продолжение регулярного проведения мероприятий по очистке и санации водоемов, расположенных в черте поселений;
- устройство водонепроницаемых выгребов в частной застройке при отсутствии канализации;
- организация зон рекреации с полным комплексом природоохранных и санитарно-эпидемиологических мероприятий;
- благоустройство территорий жилой застройки и промпредприятий, организация отвода поверхностных вод;
- соблюдение правил использования расположенных в пределах водоохранных зон приусадебных, дачных, садово-огородных участков, исключая загрязнение и истощение водных объектов;
- благоустройство и озеленение прибрежных полос.

2. Зоны санитарной охраны источников водоснабжения.

В соответствии с постановлением Главного государственного санитарного врача Российской Федерации от 14 марта 2002 года № 10 «О введении в действие Санитарных правил и норм «Зоны санитарной охраны источников водоснабжения и водопроводов питьевого назначения. СанПиН 2.1.4.1110-02» на территории зон санитарной охраны (далее – ЗСО) источников водоснабжения должны осуществляться следующие охранные мероприятия.

Мероприятия на территории ЗСО подземных источников водоснабжения

Мероприятия по первому поясу

1. Территория первого пояса ЗСО должна быть спланирована для отвода поверхностного стока за ее пределы, озеленена, ограждена и обеспечена охраной. Дорожки к сооружениям должны иметь твердое покрытие.

2. Не допускается посадка высокоствольных деревьев, все виды строительства, не имеющие непосредственного отношения к эксплуатации, реконструкции и расширению водопроводных сооружений, в том числе прокладка трубопроводов различного назначения, размещение жилых и хозяйственно-бытовых зданий, проживание людей, применение ядохимикатов и удобрений.

3. Здания должны быть оборудованы канализацией с отведением сточных вод в ближайшую систему бытовой или производственной канализации или на местные станции очистных сооружений, расположенные за пределами первого пояса ЗСО, с учетом санитарного режима на территории второго пояса.

В исключительных случаях при отсутствии канализации должны устраиваться водонепроницаемые приемники нечистот и бытовых отходов, расположенные в местах, исключая загрязнение территории первого пояса ЗСО при их вывозе.

4. Водопроводные сооружения, расположенные в первом поясе зоны санитарной охраны, должны быть оборудованы с учетом предотвращения возможности загрязнения питьевой воды через оголовки и устья скважин, люки и переливные трубы резервуаров и устройства заливки насосов.

5. Все водозаборы должны быть оборудованы аппаратурой для систематического контроля соответствия фактического дебита при эксплуатации водопровода проектной производительности, предусмотренной при его проектировании и обосновании границ ЗСО.

Мероприятия по второму и третьему поясам

1. Выявление, тампонирование или восстановление всех старых, бездействующих, дефектных или неправильно эксплуатируемых скважин, представляющих опасность в части возможности загрязнения водоносных горизонтов.

2. Бурение новых скважин и новое строительство, связанное с нарушением почвенного покрова, производится при обязательном согласовании с центром государственного санитарно-эпидемиологического надзора.

3. Запрещение закачки отработанных вод в подземные горизонты, подземного складирования твердых отходов и разработки недр земли.

4. Запрещение размещения складов горюче-смазочных материалов, ядохимикатов и минеральных удобрений, накопителей промстоков, шламохранилищ и других объектов, обуславливающих опасность химического загрязнения подземных вод.

Размещение таких объектов допускается в пределах третьего пояса ЗСО только при использовании защищенных подземных вод, при условии выполнения специальных мероприятий по защите водоносного горизонта от загрязнения при наличии санитарно-эпидемиологического заключения центра государственного санитарно-эпидемиологического надзора, выданного с учетом заключения органов геологического контроля.

5. Своевременное выполнение необходимых мероприятий по санитарной охране поверхностных вод, имеющих непосредственную гидрологическую связь с используемым водоносным горизонтом, в соответствии с гигиеническими требованиями к охране поверхностных вод.

Мероприятия по второму поясу

Кроме мероприятий, указанных в предыдущем пункте, в пределах второго пояса ЗСО подземных источников водоснабжения подлежат выполнению следующие дополнительные мероприятия:

Не допускается:

- размещение кладбищ, скотомогильников, полей ассенизации, полей фильтрации, навозохранилищ, силосных траншей, животноводческих и птицеводческих предприятий и других объектов, обуславливающих опасность микробного загрязнения подземных вод;
- применение удобрений и ядохимикатов;
- рубка леса главного пользования и реконструкции.

Выполнение мероприятий по санитарному благоустройству территории населенных пунктов и других объектов (оборудование канализацией, устройство водонепроницаемых выгребов (септиков), организация отвода поверхностного стока и др.).

3. Перечень территорий ритуального значения Бебяевского сельсовета приводится в таблице 2.2.

Таблица 2.2.

Территории ритуального назначения Бебяевского сельсовета

№ п/п	Наименование места погребения	Площадь, га	Процент заполнения	Состояние (действующее, закрытое)	Санитарно-защитная зона, м/класс предприятия по СанПиН 2.2.1/2.1.1.1200-03
1.	с. Новоселки	0,6	100	Закрытое	50/V
2.	с. Пешелань	4,82	38	Действующее	50/V
3.	с. Казаково	0,8	81	Действующее	50/V
4.	с. Ленинское	0,4	90	Действующее	50/V

При устройстве новых участков кладбищ необходимо руководствоваться требованиями СанПиН 2.1.2882-11 «Гигиенические требования к размещению, устройству и содержанию кладбищ, зданий и сооружений похоронного назначения», Водным кодексом Российской Федерации.

4. Захоронение биологических отходов.

Согласно ГОСТ 30772-2001. Межгосударственный стандарт. Ресурсосбережение. Обращение с отходами. Термины и определения (введен постановлением Госстандарта России от 28 декабря 2001 года № 607-ст), биологические отходы – это биологические ткани и органы, образующиеся в результате медицинской и ветеринарной оперативной практики, медико-биологических экспериментов, гибели скота, других животных и птицы, и другие отходы, получаемые при переработке пищевого и непищевого сырья животного происхождения, а также

отходы биотехнологической промышленности.

В соответствии с ветеринарно-санитарными правилами сбора, утилизации и уничтожения биологических отходов, утвержденных Министерством сельского хозяйства и продовольствия Российской Федерации от 4 декабря 1995 года № 13-7-2/469, биологическими отходами являются:

- трупы животных и птиц, в т.ч. лабораторных;
- абортированные и мертворожденные плоды;
- ветеринарные конфискаты (мясо, рыба, другая продукция животного происхождения), выявленные после ветеринарно-санитарной экспертизы на убойных пунктах, хладобойнях, в мясо-, рыбоперерабатывающих организациях, рынках, организациях торговли и др. объектах;
- другие отходы, получаемые при переработке пищевого и непищевого сырья животного происхождения.

Места, отведенные для захоронения биологических отходов (скотомогильники), должны иметь одну или несколько биотермических ям.

С введением ветеринарно-санитарных правил сбора, утилизации и уничтожения биологических отходов, утвержденных Министерством сельского хозяйства и продовольствия Российской Федерации от 4 декабря 1995 года № 13-7-2/469, уничтожение биологических отходов путем захоронения в землю категорически запрещается.

В исключительных случаях, при массовой гибели животных от стихийного бедствия и невозможности их транспортировки для утилизации, сжигания или обеззараживания в биотермических ямах, допускается захоронение трупов в землю только по решению Главного государственного санитарного врача Нижегородской области.

Запрещается сброс биологических отходов в водоемы, реки и болота.

Категорически запрещается сброс биологических отходов в бытовые мусорные контейнеры и вывоз их на свалки и полигоны для захоронения.

Размещение биотермических ям в водоохраных и лесопарковых зонах, в пределах особо охраняемых природных территорий и на территории 1-го и 2-го поясов ЗСО водозаборов питьевого назначения категорически запрещается.

Глава 3. Параметры функциональных зон и сведения о размещении в них объектов капитального строительства

Положения по реализации функционального зонирования генерального плана Бебяевского сельсовета в виде описания назначения функциональных зон определены в таблице 2.3.

Описание назначения функциональных зон, приведенное в таблице 2.3, подлежит учету при подготовке правил землепользования и застройки Бебяевского сельсовета в части градостроительных регламентов.

Границы функциональных зон отображены Карте 1. Сводная карта (основной чертеж) генерального плана.

Описание назначения основных видов функциональных зон

№ п/п	Наименования функциональных зон	Описание назначения функциональных зон	Площади функциональных зон, га					
			с. Пешелань	д. Бебяево	с. Новоселки	с.п. Пешелань	с. Ленинское	с. Казаково
ТОЛЬКО В ГРАНИЦАХ НАСЕЛЕННЫХ ПУНКТОВ								
Жилые зоны								
1.	Зона индивидуальной жилой застройки с приусадебными участками	<p>Формирование и развитие зоны малоэтажной индивидуальной застройки с приусадебными участками должно направляться следующими целевыми установками – созданием правовых, административных и экономических условий для:</p> <ol style="list-style-type: none"> 1) преимущественно жилого использования территорий; 2) возможности сочетания блокированных жилых домов и индивидуальных жилых домов городского типа и сельского типа не выше трех этажей; 3) возможности ведения развитого подсобного хозяйства на территории приусадебного участка; 4) возможности размещения вдоль основных улиц отдельных объектов общественно-делового и культурно-бытового обслуживания, ориентированных на удовлетворение повседневных потребностей населения; 5) возможности размещения детских садов типового и семейного типа при соблюдении требований санитарных норм и правил; 6) возможности размещения клубов и внешкольных учреждений при соблюдении требований санитарных норм и правил. <p>При реализации указанных целевых установок надлежит учитывать:</p> <ol style="list-style-type: none"> 1. Существующие особенности данного вида функциональных зон: <ol style="list-style-type: none"> 1.1. Наличие слаборазвитой инфраструктуры: дорог и тротуаров с твердым покрытием, отсутствие централизованных систем водоснабжения и водоотведения. 1.2. Недостаток территорий общего пользования. 1.3. Наличие малоэтажной индивидуальной жилой застройки, которая последовательно заменяется на застройку коттеджного типа. 1.4. Наличие значительного объема жилых домов сезонного проживания. 2. Показатели интенсивности использования территории на перспективу: <ol style="list-style-type: none"> 2.1. Максимальная плотность нетто застройки всех видов объектов капитального строительства в границах земельных участков – не более 2000 кв. м/га, в границах функциональной зоны – не более 1500 кв. м/га. 2.2. Максимальная доля встроенного нежилого фонда в общем объеме фонда на участке жилой застройки не должна превышать 20%. 2.3. Обеспеченность жилой застройки стояночными местами для индивидуальных автомобилей внутри кварталов – 1 автомобиль на жилую единицу 	56,26	124,3	118,0	-	90,54	127,7

№ п/п	Наименования функциональных зон	Описание назначения функциональных зон	Площади функциональных зон, га					
			с. Пещелань	д. Бебяево	с. Новоселки	с.п. Пещелань	с. Ленинское	с. Казаково
2.	Зона многофункциональной малоэтажной жилой застройки (2-3 эт.)	<p>Формирование и развитие зоны многоквартирной жилой застройки должно направляться следующими целевыми установками – созданием правовых, административных и экономических условий для:</p> <ol style="list-style-type: none"> 1) преимущественно жилого использования территории; 2) создания условий для ограниченного ведения личного подсобного хозяйства и размещения в границах зоны хозяйственных построек и гаражей для личных автомобилей, принадлежащих жителям, проживающим в данной зоне; 3) возможности размещения клубов и внешкольных учреждений при соблюдении требований санитарных норм и правил. <p>При реализации указанных целевых установок надлежит учитывать:</p> <ol style="list-style-type: none"> 1. Существующие особенности данного вида функциональных зон: <ul style="list-style-type: none"> - при формировании зоны этажность объектов капитального строительства предусматривать не выше трех этажей; - упорядочение и благоустройство придомовых территорий с выносом хозяйственных построек и гаражей на специальные площадки в границах зон. 2. Показатели интенсивности использования территории на перспективу: <ol style="list-style-type: none"> 2.1. Максимальная плотность нетто застройки всех видов объектов капитального строительства в границах земельных участков – не более 4500 кв. м/га, в границах функциональной зоны – не более 4000 кв. м/га. 2.2. Обеспеченность жилой застройки стояночными местами для индивидуальных автомобилей внутри кварталов – 1 автомобиль на жилую единицу 	-	14,51	-	-	-	0,72
Общественно-деловые зоны								
3.	Зона размещения общественно-деловых и социальных объектов	<p>Формирование и развитие данной зоны должно направляться следующими целевыми установками – созданием правовых, административных и экономических условий для:</p> <ol style="list-style-type: none"> 1) многофункционального использования территории с преимущественным распространением функции постоянного проживания населения в многоквартирных домах с количеством этажей не выше трех; 2) развития общественно-деловых и культурно-бытовых центров вдоль главных улиц с возможностью осуществлять широкий спектр коммерческих и обслуживающих функций, ориентированных на удовлетворение повседневных и периодических потребностей населения, размещения объектов районного, регионального и федерального значения; 3) реконструкции и нового строительства зданий на застроенных территориях с соблюдением минимальных размеров придомовых территорий, устанавливаемых в соответствии с нормами и требованиями технических регламентов безопасности; 	1,15	5,87	0,24	-	0,80	3,74

№ п/п	Наименования функциональных зон	Описание назначения функциональных зон	Площади функциональных зон, га					
			с. Пешелань	д. Бебяево	с. Новоселки	с.л. Пешелань	с. Ленинское	с. Казаково
		<p>4) использования первых этажей жилых домов, расположенных вдоль главных улиц, под объекты общественного назначения;</p> <p>5) возможности размещения бассейнов, физкультурно-оздоровительных комплексов при соблюдении требований санитарных норм и правил;</p> <p>6) возможности размещения водоочистных сооружений при соблюдении требований санитарных норм и правил.</p> <p>При реализации указанных целевых установок надлежит учитывать:</p> <p>1. Существующие особенности данного вида функциональных зон:</p> <p>1.1. Необходимость упорядочения и благоустройства придомовых территорий, вынос хозяйственных построек и гаражей на специально выделенные площадки в границах данной зоны.</p> <p>1.2. Создание специально организованных автомобильных парковок у объектов общественного назначения.</p> <p>1.3. Благоустройство и озеленение территорий общего пользования.</p> <p>2. Показатели интенсивности использования территории на перспективу применительно к зоне в целом:</p> <p>2.1. Максимальная плотность нетто застройки всех видов объектов капитального строительства – не более 7500 кв. м/га.</p> <p>2.2. Максимальная доля помещений нежилого назначения от общей площади помещений всех видов использования (с учетом наземной части объектов капитального строительства для размещения автомобильных стоянок) – 25%.</p> <p>2.3. Обеспеченность жилой застройки стояночными местами для индивидуальных автомобилей внутри кварталов – 0,7 автомобиля на жилую единицу</p>						
4.	Зона размещения образовательных и воспитательных объектов	<p>Формирование и развитие данной зоны должно направляться следующими целевыми установками – созданием правовых, административных и экономических условий для:</p> <p>1) размещения объектов образовательных учреждений при соблюдении требований санитарных норм и правил;</p> <p>2) возможности размещения клубов и внешкольных учреждений при соблюдении требований санитарных норм и правил.</p> <p>При реализации указанных целевых установок надлежит учитывать существующие особенности данного вида функциональных зон: благоустройство и озеленение территорий общего пользования</p>	-	2,84	-	-	-	-
5.	Зона размещения промышленных, коммунально-складских и сельскохозяйственных объ-	<p>Формирование и развитие данной зоны должно направляться следующими целевыми установками – созданием правовых, административных и экономических условий для:</p>	1,92	7,00	-	12,7	-	-

№ п/п	Наименования функциональных зон	Описание назначения функциональных зон	Площади функциональных зон, га					
			с. Пешелань	д. Бебяево	с. Новоселки	с.п. Пешелань	с. Ленинское	с. Казаково
	ектов не выше III класса вредности	<p>1) размещения объектов до III класса вредности, имеющих санитарно-защитную зону до 300 метров, – объектов, деятельность в которых связана с высоким уровнем шума, загрязнения, интенсивным движением большегрузного транспорта;</p> <p>2) возможности размещения инженерных объектов, технических и транспортных сооружений (источники водоснабжения, очистные сооружения, электростанции, дорожные сооружения, иные сооружения);</p> <p>3) возможности размещения объектов коммерческих услуг, способствующих осуществлению производственной деятельности;</p> <p>4) сочетания различных видов объектов только при условии соблюдения требований технических регламентов, санитарных требований.</p> <p>При реализации указанных целевых установок надлежит учитывать:</p> <p>1) необходимость интеграции производственных и общественно-деловых объектов в поселковую среду посредством развития многоуровневой системы коммуникационных связей (транспортных и пешеходных) и многофункционального набора помещений общего пользования фронтальной части улиц;</p> <p>2) требования к планировке – соблюдение размерности, ориентации и структуры городской квартальной сети</p>						
Зоны рекреационного использования								
6.	Зона экологических и природных ландшафтов	<p>Формирование и развитие данной зоны должно направляться следующими целевыми установками – созданием правовых, административных и экономических условий для:</p> <p>1) формирования средовой защитной природно-экологической системы с учетом особенностей территории;</p> <p>2) обеспечения условий организации отдыха населения, создания лесопарковых и лугопарковых зон в границах населенных пунктов;</p> <p>3) сохранения, воспроизводства лесных массивов и осуществления иных видов деятельности, не противоречащих назначению данной функциональной зоны</p>	16,55	11,38	54,17	25,56	-	31,51
Зоны специального назначения								
7.	Зона объектов специального назначения	<p>Формирование и развитие данной зоны должно направляться следующими целевыми установками – созданием правовых, административных и экономических условий для:</p> <p>1) размещения и содержания объектов, связанных с хранением и утилизацией отходов, в том числе отходов сельскохозяйственного производства (скотомогильники);</p> <p>2) сохранения и размещения новых кладбищ традиционного захоронения в соответствии с расчетными показателями;</p> <p>3) обеспечения рационального использования и содержания в целях сохранения</p>	-	-	0,5	-	-	-

№ п/п	Наименования функциональных зон	Описание назначения функциональных зон	Площади функциональных зон, га					
			с. Пешелань	д. Бебяево	с. Новоселки	с.п. Пещелань	с. Ленинское	с. Казаково
		здоровья населения и благополучия экологической среды. При реализации указанных целевых установок надлежит учитывать соблюдение требований технических регламентов и санитарных требований						
ТОЛЬКО ЗА ГРАНИЦАМИ НАСЕЛЕННЫХ ПУНКТОВ								
8.	Зона размещения промышленных, коммунально-складских и сельскохозяйственных объектов не выше III класса вредности	<p>Формирование и развитие данной зоны должно направляться следующими целевыми установками – созданием правовых, административных и экономических условий для:</p> <p>1) преимущественного размещения объектов V, IV, III классов вредности, имеющих санитарно-защитные зоны от 50 до 300 метров, – объектов, деятельность в которых связана с высоким уровнем шума, загрязнения, интенсивным движением большегрузного транспорта;</p> <p>2) возможности размещения инженерных объектов, технических и транспортных сооружений (источники водоснабжения, очистные сооружения, электростанции, дорожные сооружения, иные сооружения);</p> <p>3) возможности размещения объектов коммерческих услуг, способствующих осуществлению производственной деятельности;</p> <p>4) сочетания различных видов объектов только при условии соблюдения требований технических регламентов и санитарных требований.</p> <p>При реализации указанных целевых установок надлежит учитывать:</p> <p>1) необходимость интеграции производственных и общественно-деловых объектов в поселковую среду посредством развития многоуровневой системы коммуникационных связей (транспортных и пешеходных) и многофункционального набора помещений общего пользования фронтальной части улиц;</p> <p>2) требования к планировке – соблюдение размерности, ориентации и структуры квартальной сети</p>	85,26					
9.	Зона размещения карьеров по добыче полезных ископаемых	Формирование и развитие данной зоны должно направляться следующими целевыми установками – созданием правовых, административных и экономических условий для размещения объектов, связанных с деятельностью по разработке карьеров и добыче полезных ископаемых	1,81					
10.	Зона размещения объектов транспортной инфраструктуры и придорожного сервиса	<p>Формирование и развитие данной зоны должно направляться следующими целевыми установками – созданием правовых, административных и экономических условий для:</p> <p>1) размещения объектов, имеющих санитарно-защитные зоны до 50 метров – объектов, деятельность которых не связана с высоким уровнем шума, загрязнения, интенсивным движением большегрузного транспорта;</p> <p>2) возможности размещения инженерных объектов, технических и транспортных</p>	50,78					

№ п/п	Наименования функциональных зон	Описание назначения функциональных зон	Площади функциональных зон, га					
			с. Пешелань	д. Бебьяево	с. Новоселки	с.п. Пешелань	с. Ленинское	с. Казаково
		<p>сооружений;</p> <p>3) возможности размещения объектов коммерческих услуг, способствующих осуществлению производственной деятельности;</p> <p>4) сочетания различных видов объектов только при условии соблюдения требований технических регламентов и санитарных требований.</p> <p>При реализации указанных целевых установок надлежит учитывать:</p> <p>1) необходимость интеграции производственных и общественно-деловых объектов в поселковую среду посредством развития многоуровневой системы коммуникационных связей (транспортных и пешеходных) и многофункционального набора помещений общего пользования фронтальной части улиц;</p> <p>2) требования к планировке – соблюдение размерности, ориентации и структуры поселковой планировочной сети</p>						
11.	Зона сельскохозяйственных угодий	<p>Формирование и развитие данной зоны должно направляться следующими целевыми установками – созданием правовых, административных и экономических условий для:</p> <p>1) деятельности, связанной с выращиванием сельхозпродукции открытым способом;</p> <p>2) сохранения сельскохозяйственных угодий, предотвращения их занятия другими видами деятельности</p>						6387,72
12.	Зона объектов ритуального назначения	<p>Формирование и развитие данной зоны должно направляться следующими целевыми установками – созданием правовых, административных и экономических условий для:</p> <p>1) сохранения и размещения новых кладбищ традиционного захоронения в соответствии с расчетными показателями;</p> <p>2) обеспечения рационального использования и содержания в целях сохранения здоровья населения и благополучия экологической среды.</p> <p>При реализации указанных целевых установок надлежит учитывать соблюдение требований технических регламентов и санитарных требований</p>						5,84
13.	Зона экологических и природных ландшафтов	<p>Формирование и развитие данной зоны должно направляться следующими целевыми установками – созданием правовых, административных и экономических условий для:</p> <p>1) формирования средовой защитной природно-экологической системы с учетом особенностей территории;</p> <p>2) обеспечения условий организации отдыха населения, создания лесопарковых и лугопарковых зон в границах населенных пунктов;</p> <p>3) сохранения, воспроизводства лесных массивов и осуществления иных видов деятельности, не противоречащих назначению данной функциональной зоны</p>						2285,77

№ п/п	Наименования функциональных зон	Описание назначения функциональных зон	Площади функциональных зон, га					
			с. Пешелань	д. Беблево	с. Новоселки	с.п. Пешелань	с. Ленинское	с. Казаково
14.	Зона, занятая древесно-кустарниковой растительностью	<p>Формирование и развитие данной зоны должно направляться следующими целевыми установками – созданием правовых, административных и экономических условий для:</p> <p>1) формирования средовой защитной природно-экологической системы с учетом особенностей территории: зона включает в себя лесные земли (покрытые и не покрытые лесом) и нелесные земли (дороги, просеки, луга, болота, пески, иные участки);</p> <p>2) сохранения и использования существующего природного ландшафта и создания экологически чистой окружающей среды в интересах здоровья населения, сохранения и воспроизводства лесов, обеспечения их рационального использования и в целях проведения досуга населением;</p> <p>3) обеспечения условий организации санитарно-защитных зон, водоохранных зон, благоустройства территорий природных ландшафтов, не пригодных под иные виды использования;</p> <p>4) создания дополнительных территорий для отдыха населения – лесопарков, лугопарков, лыжных и горнолыжных трасс, гольф-парков и туристических стоянок, других спортивных объектов, используемых в летнее и зимнее время как индивидуально, так и для организованных занятий всех категорий населения;</p> <p>5) сочетания перечисленных видов объектов только при условии соблюдения требований технических регламентов и санитарных требований в границах муниципального образования</p>	894,00					
15.	Зона садово-дачной застройки	<p>Формирование и развитие зоны садоводческих товариществ должно направляться следующими целевыми установками – созданием правовых, административных и экономических условий для:</p> <p>1) деятельности, связанной с выращиванием сельхозпродукции гражданами и отдыха на принадлежащих им земельных участках, расположенных в границах территорий садоводческих и дачных товариществ;</p> <p>2) сохранения территорий садоводческих и дачных товариществ и предотвращения использования данной территории иными видами деятельности</p>	62,08					

ПРИЛОЖЕНИЕ 3
 к постановлению Правительства
 Нижегородской области
 от 5 февраля 2016 года № 40

ГЕНЕРАЛЬНЫЙ ПЛАН



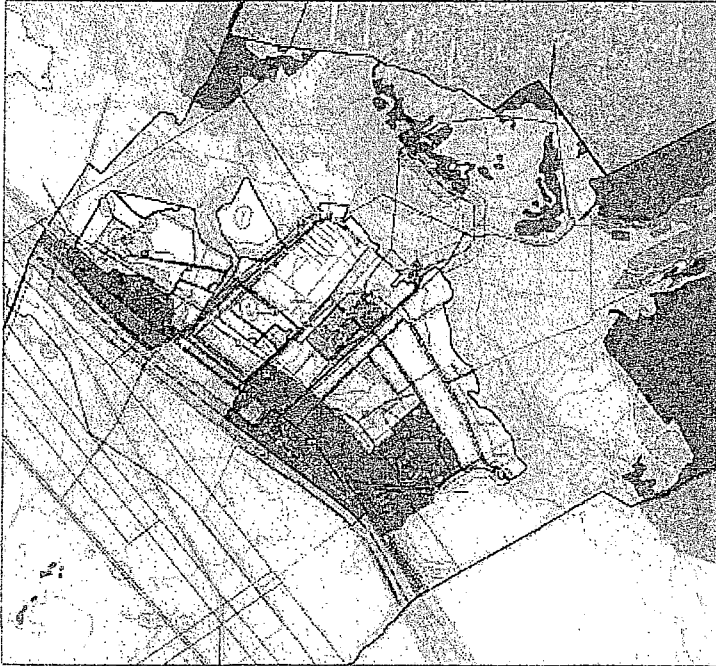
МУНИЦИПАЛЬНОЕ ОБРАЗОВАНИЕ
БЕБРЕВСКОЕ
 СЕЛЬСКОЕ ПОСЕЛЕНИЕ

АРЗАМАССКОГО МУНИЦИПАЛЬНОГО РАЙОНА НИЖЕГОРОДСКОЙ ОБЛАСТИ

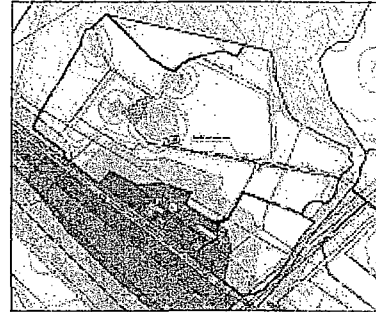
КАРТА 1.1. ФРАГМЕНТЫ КАРТЫ 1, СВОДНАЯ КАРТА (ОСНОВНОЙ ЧЕРТЕЖ)



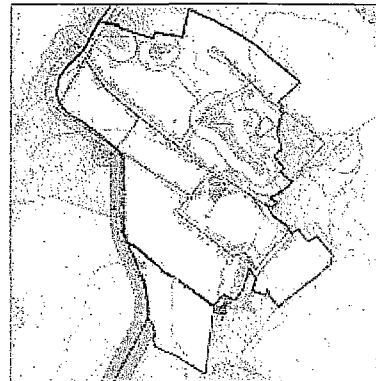
а. Вобязово, с. Новоборки



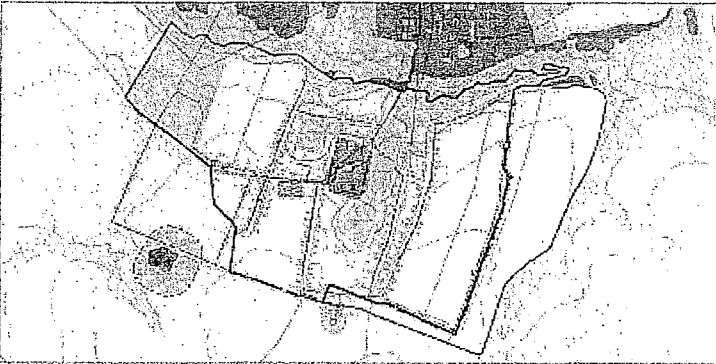
б. Пискарь



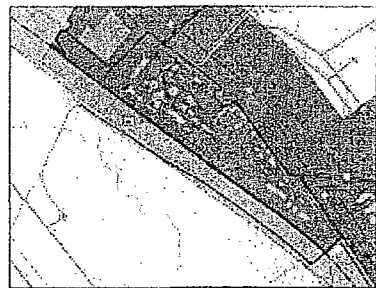
в. Деминское



г. Казанское



д. Пискарь



е. Вобязово



Символы, обозначающие объекты

	Автомобильная дорога
	Железнодорожная линия
	Водоем
	Лес
	Населенный пункт
	Промышленная зона
	Сельскохозяйственная зона
	Заповедная зона
	Граница территории

Символы, обозначающие объекты

	Автомобильная дорога
	Железнодорожная линия
	Водоем
	Лес
	Населенный пункт
	Промышленная зона
	Сельскохозяйственная зона
	Заповедная зона
	Граница территории

Символы, обозначающие объекты

	Автомобильная дорога
	Железнодорожная линия
	Водоем
	Лес
	Населенный пункт
	Промышленная зона
	Сельскохозяйственная зона
	Заповедная зона
	Граница территории

Символы, обозначающие объекты

	Автомобильная дорога
	Железнодорожная линия
	Водоем
	Лес
	Населенный пункт
	Промышленная зона
	Сельскохозяйственная зона
	Заповедная зона
	Граница территории

Титульный лист	
Исполнитель:	_____
Проверено:	_____
Дата:	_____
Масштаб:	_____
Лист:	_____
Кол-во листов:	_____
Итого:	_____