



Правительство Нижегородской области
ПОСТАНОВЛЕНИЕ

11 мая 2016 года

№ 269

О памятнике природы регионального значения
«Смирновские дачи»

В соответствии с Земельным кодексом Российской Федерации, Федеральным законом от 14 марта 1995 года № 33-ФЗ «Об особо охраняемых природных территориях», Федеральным законом от 10 января 2002 года № 7-ФЗ «Об охране окружающей среды», Законом Нижегородской области от 8 августа 2008 года № 98-З «Об особо охраняемых природных территориях в Нижегородской области» Правительство Нижегородской области постановляет:

1. Установить площадь территории памятника природы регионального значения «Смирновские дачи» – 137,9 га.
2. Утвердить прилагаемый паспорт на памятник природы регионального значения «Смирновские дачи» (далее – паспорт).
3. Утвердить границы памятника природы регионального значения «Смирновские дачи» согласно паспорту.
4. Настоящее постановление вступает в силу по истечении 10 дней со дня его официального опубликования.

Губернатор



В.П.Шанцев

УТВЕРЖДЕН
постановлением Правительства
Нижегородской области
от 11 мая 2016 года № 269

ПАСПОРТ
на памятник природы регионального
значения «Смирновские дачи»
(далее – Паспорт)

Объявлен решением исполнительного комитета Горьковского областного Совета депутатов трудящихся от 20 октября 1965 года № 915 «О мероприятиях по выполнению Закона об охране природы на территории области».

Адрес (местонахождение): г.о.г. Нижний Новгород, Автозаводский район, в районе аэропорта.

Расположен в кварталах 14, 15, 19 Автозаводского лесничества Нижегородского городского лесничества. Последнее лесоустройство для данной территории проводилось в 1996 году.

Согласно сведениям из государственного кадастра недвижимости особо охраняемая природная территория находится в границах трех кадастровых кварталов: участок № 1 – в пределах кадастрового квартала 52:18:0040047; участок № 2 – в пределах кадастровых кварталов 52:18:0040232 и 52:18:0040163. Территория памятника природы занимает кадастровые кварталы не полностью.

Площадь памятника природы: 137,9 га, в том числе:

- участок № 1 – 59,1 га;
- участок № 2 – 78,8 га.

Взят на учет в министерстве экологии и природных ресурсов Нижегородской области.

Краткое описание памятника природы:

Памятник природы расположен в юго-западной части города Нижнего Новгорода, состоит из двух участков, разделенных между собой проспектом Молодежный, вытянут вдоль линии железной дороги и граничит с территорией аэропорта.

Особо охраняемая природная территория находится в границах Нижегородского городского лесничества, Автозаводского лесничества, лесных кварталов № 14, 15 (участок № 1) и 19 (участок № 2). Категория лесов – городские леса. Категория земель – земли населенных пунктов.

В геоморфологическом отношении памятник природы располагается на второй надпойменной террасе Оки и Волги, в пределах Волжской аккумулятивной аллювиальной низменной равнины.

Структура почвенных горизонтов на территории памятника природы – АУ-Е1-ВЕ1-ВТ. Распространены дерново-подзолистые языковатые почвы с модификацией горизонта ВЕ1 в виде глубоких, светлых (до 80-100 см) «языков».

Реакция среды по всему профилю слабокислая, наиболее низкие значения

приходятся на верхний горизонт. В нижней части профиля часто присутствуют обломки карбонатных пород, что повышает значение рН до нейтрального. Содержание гумуса изменяется от 1,5 до 6% в гумусовом горизонте. В текстурных горизонтах значение снижается до 0,5%. Преобладают фульвокислоты.

Под дубравами на территории памятника природы отмечены серые лесные почвы с горизонтами АУ-АЕL-BEЛ-BТ-С. Гумусово-элювиальный горизонт комковатый, хорошо структурирован. Гумусовый горизонт содержит больше перегноя, чем у подзолистых почв, так как вымывание питательных веществ идет меньше. Почвы относятся к наиболее бедному подтипу – светло-серых. Реакция по профилю слабокислая, в нижней части нейтральная. Содержание гумуса выше, чем в подзолистых – до 4%. Почвенно-поглощающий комплекс ненасыщен основаниями.

На территории памятника природы преобладают лесные массивы, есть луга, болота, выработанные торфяники, озера. Растительный покров обладает высокой мозаичностью. Отмечена частая смена типов леса и доминирующих видов растений в травяном покрове. В лесном массиве преобладают березняки, есть небольшие участки сосновых боров. Значительные площади, особенно на участке № 2, занимают дубравы, представляющие собой наиболее крупный и хорошо сохранившийся массив дубрав в заречной части города. В центральной части участка № 1 имеется оригинальный антропогенный ландшафт – кольцевая структура (совокупность мелиоративного канала и вала по его берегу).

На территории 14 квартала расположены водно-болотные угодья с небольшими участками открытой воды. На юге 15 квартала рядом с автодорогой расположено озеро вытянутой формы длиной 142 м, шириной 78 м, с зарослями рогоза. В центре озера имеется два отдельных острова шириной 10 м, длиной 12 м с ивой. На севере 19 квартала расположено озеро неправильной формы длиной 291 м, шириной 173 м, с заболоченными берегами, с ивняком. Питание всех озер – атмосферное.

По результатам геоботанического обследования, проведенного в июле 2015 года, на участке № 1 выявлены следующие типы растительных сообществ:

Березняки снытевые; волосистоосоковые, местами – разнотравные; костяничные и костянично-разнотравные, местами мертвопокровные; с господством ландыша майского; с рябиной обыкновенной и бузиной кистевидной звездчатковые; березняки с осинкой снытевые и снытево-ландышевые; заболоченные с ивами и комплексом болотных видов растений (топки и труднопроходимые).

Осинники – местами заболоченные, или с примесью березы разнотравные.

Ивняки представлены по низинным болотам, а также вдоль автодороги Нижний Новгород – Дзержинск.

Низинные болота с ивняком и комплексом болотных и водно-болотных видов растений.

Луга разнотравные, влажные, местами заболоченные.

На участке № 2 отмечены сосняки неморального типа (снытевые, с медуницей), с лещиной обыкновенной.

Дубравы в квартале 19 представлены разными типами. Наиболее типичные из них: дубравы с лещиной снытевые (иногда с липой сердцевидной); с березой и лещиной снытевые, волосистоосоковые, звездчатковые, снытево-ландышевые; дубравы с березой сероватвейниковые; в южной части квартала 19 – дубравы паркового типа разнотравные.

В центральной части квартала 19 отмечены единичные усыхающие и погибшие дубы. Около таких погибших дубов нередко формируются прогалины и лесные полянки с таволгой вязолистной, вейником седеющим, вербейником обыкновенным, малиной лесной.

Березняки на участке № 2 очень мозаичны и часто один тип на коротком расстоянии сменяется другим. В наибольшей степени представлены следующие типы березовых лесов: березняк с дубом и лещиной неморальный (снытевый, волосистоосоковый, звездчатковый); березняки с дубом разнотравные (в понижениях – разнотравно-таволговые); мертвопокровные; осоковые; сероватвейниковые; березняки с кленом ясенелистным, ясенем пенсильванским (реже с дубом, вязом) – мертвопокровные, волосистоосоковые, с будрой плосковидной, вербейником монетным; с кленом платановидным с покровом из сныти обыкновенной и ландыша майского и другие. Березняки с ивами заболоченные, местами луговые и разнотравно-наземнейниковые представлены по самой северной границе участка особо охраняемой природной территории и окружают крупный болотный массив с доминированием рогаза.

Осинники: основные типы – снытевые и мертвопокровные.

Участки с доминированием вяза занимают небольшие площади. Участки с доминированием липы (иногда с дубом и березой) небольшими вкраплениями отмечены в центральной части массива (где липа выходит в 1 ярус) и в большей степени – в восточной части участка, примыкающей к железной дороге.

Ивняки с доминированием ивы козьей (иногда с примесью березы, осины или ясеня пенсильванского) представлены в центральной и южной частях массива. Ивняки (ива пепельная) таволговые встречаются небольшими пятнами в южной части массива. Полоса ивняка окружает болото с рогозом широколистным в северной части массива, практически по всему периметру болота.

В юго-западной части квартала 19 на границе с сосновым массивом находится вырубка (санитарная, 2006 года). Возобновление – осина, клен ясенелистный, береза бородавчатая, группировки вейника седеющего и иван-чая узколистного.

Луга – чаще таволговые, сероватвейниковые, разнотравные.

Болота – низинные, рогозовые, осоковые, сероватвейниковые.

На территории памятника природы встречается более 50 видов птиц. Среди них четыре вида (белая лазоревка (*Parus cyanus*), малая выпь (*Ixobrychus minutus*), речная крачка (*Sterna hirundo*), соловьиный сверчок (*Locustella luscinioides*)) занесены в Красную книгу Нижегородской области и семь видов (большая выпь (*Botaurus stellaris*), широконоска (*Anas clypeata*), красноголовый нырок (*Aythya ferina*), лысуха (*Fulica atra*), озерная чайка (*Larus ridibundus*), сизая чайка (*Larus canus*), дроздовидная камышовка (*Acrocephalus arundinaceus*)) включены в перечень видов (подвидов, популяций) живых организмов, нуждающихся в

особом контроле за их состоянием в природной среде на территории Нижегородской области. Один вид – белая лазоревка также занесен в Красную книгу Российской Федерации.

Основные местообитания белой лазоревки (обнаруженной здесь впервые на гнездовании в 2008 году) находятся в центральной и южной частях участка № 1. Остальные редкие виды птиц концентрируются преимущественно в рогозовом болоте в северной части участка № 2, где располагается гнездовая колония озерных чаек.

В лесной части памятника природы (центральная и южная части участка № 2) отмечено гнездование хищной птицы – ястреба-тетеревятника (*Accipiter gentilis*), а также высокое видовое богатство лесных певчих птиц.

Следов обитания крупных млекопитающих в ходе обследования 2015 года не было выявлено. Обнаружены свежие кротовины и норы мышевидных грызунов.

Среди представителей земноводных на территории памятника природы отмечены остромордая лягушка (*Rana arvalis*), среди пресмыкающихся – живородящая ящерица (*Lacerta vivipara*) и обыкновенный уж (*Natrix natrix*); численность указанных видов находится на низком уровне.

Тип наземных моллюсков представлен двумя видами улиток – янтаркой (*Succinea putris*) и кустарниковой улиткой (*Bradybaena (Fruticicola) fruticum*).

В качестве мест обитания насекомых наибольший интерес представляют разреженные разнотравные дубравы в южной части 19-го квартала. Здесь отмечена большая переливница (*Apatura iris*) – редкий вид дневных бабочек, занесенный в Красную книгу Нижегородской области.

Территория памятника природы частично антропогенно нарушена. В юго-западной части квартала 19 на границе с сосновым массивом находится вырубка (санитарная, 2006 года). В северо-восточную часть особо охраняемой природной территории частично попадает линия газопровода (земельный участок с кадастровым номером 52:18:0040163:1).

Местные жители активно используют территорию памятника природы для сбора грибов и ягод, что приводит к развитию тропинойной сети. Наиболее развита тропинойная сеть со стороны дачных участков и близ территории бывшего велозавода. Отмечены места проведения пикников.

Значение памятника природы:

А. Региональное.

Б.1. Природоохранное (охрана генофонда, сохранение редких видов, занесенных в Красные книги Российской Федерации и Нижегородской области).

2. Научное (зоологическое, ботаническое).

3. Средообразующее (сохранение природно-экологического каркаса города Нижнего Новгорода).

4. Водоохранное (сохранение болотных комплексов и озер).

5. Эколого-просветительское (проведение учебно-познавательных экскурсий, создание и обустройство экологических учебных троп и т.п.).

6. Рекреационное (транзитные прогулки).

Перечень мер, необходимых для сохранения памятника природы:

1. На территории памятника природы запрещаются следующие виды деятельности, влекущие за собой нарушение сохранности памятника природы:

- а) приватизация и продажа земель;
- б) предоставление земельных участков для садоводства, огородничества и других видов деятельности, влекущей за собой нарушение сохранности памятника природы;
- в) распашка земель, за исключением проведения противопожарных мероприятий согласно действующему законодательству;
- г) перевод лесных земель в нелесные для целей, не связанных с ведением лесного хозяйства;
- д) все виды рубок, за исключением вынужденных рубок деревьев и кустарников, предусмотренных подпунктами «б», «д», «е», «и» пункта 2 перечня мер, необходимых для сохранения памятника природы;
- е) размещение свалок, полигонов захоронения отходов, а также объектов обезвреживания и утилизации отходов, загрязнение, захламление территории;
- ж) применение ядохимикатов, минеральных удобрений, химических средств защиты растений и стимуляторов роста;
- з) строительство зданий, сооружений и иных объектов;
- и) проведение гидромелиоративных и ирригационных работ, любые другие действия, приводящие к изменению гидрологического режима водных объектов и территории в целом;
- к) сброс сточных и дренажных вод в водные объекты;
- л) разведка и добыча полезных ископаемых, кроме проведения геологического изучения недр для государственных нужд и государственного мониторинга состояния недр;
- м) заготовка живицы;
- н) создание плантационных лесных культур;
- о) сенокосение;
- п) выпас, прогон и водопой скота;
- р) заготовка лекарственных и иных растений, другие виды пользования растительным миром, за исключением случаев, предусмотренных подпунктом «з» пункта 2 перечня мер, необходимых для сохранения памятника природы;
- с) пользование животным миром, за исключением регулирования численности объектов животного мира по согласованию с уполномоченным органом исполнительной власти Нижегородской области в области организации, охраны и использования особо охраняемых природных территорий, а также случаев, предусмотренных подпунктами «к» и «л» пункта 2 перечня мер, необходимых для сохранения памятника природы;
- т) проезд и стоянка автотранспорта и иных транспортных моторных средств, исключая спецтранспорт и транспорт при необходимости его использования для природоохранного патрулирования, иных природоохранных мероприятий, для ведения лесного хозяйства, поддержания правопорядка, пожаротушения, предотвращения и ликвидации чрезвычайных ситуаций и

спасения жизни людей, а также эксплуатации, ремонта и регламентного обслуживания существующих инженерных объектов и коммуникаций, проведения геологоразведочных работ;

у) использование водно-моторных транспортных средств на озерах, исключая транспортные средства при необходимости их использования для природоохранного патрулирования, для поддержания правопорядка, предотвращения и ликвидации чрезвычайных ситуаций и спасения жизни людей;

ф) устройство привалов, бивуаков, туристических стоянок и лагерей, разведение костров;

х) прочие виды хозяйственной и иной деятельности, препятствующие сохранению или восстановлению объектов охраны.

2. На территории памятника природы разрешаются:

а) деятельность, направленная на улучшение экологического состояния и сохранение природных комплексов памятника природы, включая устройство искусственных гнезд для птиц, осуществление биотехнических мероприятий по восстановлению популяций редких видов растений;

б) проведение лесохозяйственных мероприятий, направленных на ликвидацию последствий стихийных бедствий и оздоровление насаждений, в случае деградации насаждений в результате ветровала, бурелома, усыхания в очагах развития вредителей и болезней, вследствие повреждения пожарами или по другим причинам, по согласованию с уполномоченным органом исполнительной власти Нижегородской области в области организации, охраны и использования особо охраняемых природных территорий;

в) проведение мероприятий по тушению пожаров;

г) проведение противопожарных мероприятий согласно действующему законодательству;

д) проведение мероприятий, направленных на обеспечение функционирования и ремонт существующих линейных объектов, в том числе коммуникаций и сетей инженерно-технического обеспечения по согласованию с уполномоченным органом исполнительной власти Нижегородской области в области организации, охраны и использования особо охраняемых природных территорий;

е) реконструкция существующих коммуникаций, в том числе проведение строительных работ, проводимых в рамках проектов реконструкции существующих коммуникаций, согласно проектной документации, получившей положительное заключение государственной экологической экспертизы;

ж) проведение учебно-познавательных экскурсий;

з) сбор грибов и ягод;

и) расчистка, разрубка кварталных, граничных и иных прорезов в период с 20 июля по 1 апреля (включительно);

к) любительское и спортивное рыболовство на общих основаниях;

л) осуществление научно-исследовательской (в том числе научно-просветительской) деятельности.

м) проведение геологоразведочных работ.

Наименования юридических лиц, взявших на себя обязательства по

охране памятника природы и обеспечению установленного для него режима:

в части охраны, защиты, воспроизводства городских лесов на территории памятника природы: администрация города Нижнего Новгорода, адрес: 603082, г. Нижний Новгород, Кремль, корп. 5, тел.: 8 (831) 439-15-06;

в части контроля за соблюдением режима охраны памятника природы и обеспечения функционирования памятника природы: министерство экологии и природных ресурсов Нижегородской области, адрес: 603134, г. Нижний Новгород, ул. Костина, д. 2, тел. 433-99-65.

Паспорт составлен обществом с ограниченной ответственностью «ЭкоСтандарт «Энергоаудит» (г. Москва).

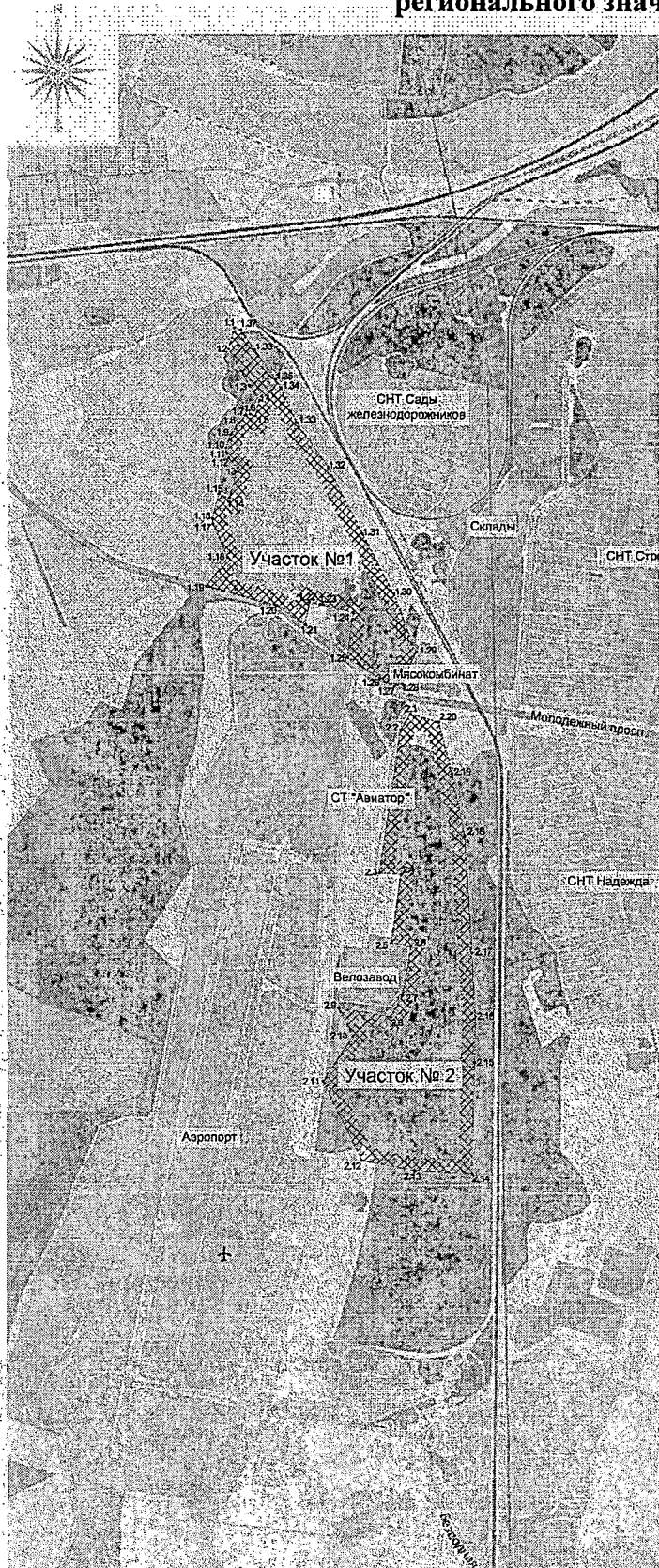
Приложение:

1. Схема территории памятника природы регионального значения «Смирновские дачи».

2. Схема территории памятника природы регионального значения «Смирновские дачи».

ПРИЛОЖЕНИЕ 2
к паспорту на памятник природы
регионального значения
«Смирновские дачи»

Схема территории памятника природы
регионального значения «Смирновские дачи»



Ведомость координат

Участок №1

Точка	X	Y
1.1	-12303.37	-4576.50
1.2	-12329.67	-4672.48
1.3	-12237.06	-4834.65
1.4	-12191.39	-4900.01
1.5	-12209.29	-4970.23
1.6	-12232.78	-4960.16
1.7	-12254.73	-4966.09
1.8	-12284.04	-5001.52
1.9	-12320.85	-5052.86
1.10	-12340.40	-5112.04
1.11	-12339.35	-5132.36
1.12	-12329.55	-5155.12
1.13	-12288.24	-5199.25
1.14	-12325.76	-5330.99
1.15	-12373.48	-5313.20
1.16	-12401.81	-5421.70
1.17	-12399.46	-5446.65
1.18	-12333.55	-5594.72
1.19	-12430.49	-5722.62
1.20	-12117.04	-5810.27
1.21	-11991.87	-5893.84
1.22	-11972.59	-5795.48
1.23	-11926.83	-5804.39
1.24	-11778.85	-5842.41
1.25	-11804.80	-6040.33
1.26	-11663.28	-6135.01
1.27	-11598.20	-6171.26
1.28	-11563.95	-6159.53
1.29	-11500.79	-6016.75
1.30	-11598.94	-5759.65
1.31	-11735.83	-5492.72
1.32	-11888.87	-5195.68
1.33	-12023.79	-5001.70
1.34	-12096.49	-4845.45
1.35	-12119.23	-4808.29
1.36	-12211.74	-4676.28
1.37	-12274.71	-4588.46

Участок №2

Точка	X	Y
2.1	-11526.93	-6294.47
2.2	-11571.82	-6363.93
2.3	-11666.69	-6994.79
2.4	-11572.61	-7002.45
2.5	-11615.81	-7305.59
2.6	-11528.50	-7324.94
2.7	-11565.06	-7542.26
2.8	-11617.81	-7634.10
2.9	-11647.95	-7593.85
2.10	-11783.34	-7720.52
2.11	-11917.01	-7919.78
2.12	-11745.01	-8271.08
2.13	-11515.78	-8317.43
2.14	-11260.88	-8331.38
2.15	-11250.71	-7838.11
2.16	-11244.24	-7636.17
2.17	-11259.33	-7354.19
2.18	-11290.53	-6833.92
2.19	-11345.45	-6559.39
2.20	-11403.34	-6330.64

система координат - местная г.Н.Новгорода