



Правительство Нижегородской области

ПОСТАНОВЛЕНИЕ

23.09.2024

№ 572

О реорганизации государственного памятника природы местного значения "Парк с. Бельшево", расположенного в Ветлужском муниципальном округе Нижегородской области

В соответствии с Земельным кодексом Российской Федерации, федеральными законами от 14 марта 1995 г. № 33-ФЗ "Об особо охраняемых природных территориях", от 10 января 2002 г. № 7-ФЗ "Об охране окружающей среды", Законом Нижегородской области от 8 августа 2008 г. № 98-З "Об особо охраняемых природных территориях в Нижегородской области" Правительство Нижегородской области **п о с т а н о в л я е т :**

1. Реорганизовать государственный памятник природы местного значения "Парк с. Бельшево", расположенный в Ветлужском муниципальном округе Нижегородской области, в особо охраняемую природную территорию - памятник природы регионального значения "Парк с. Бельшево".

2. Утвердить прилагаемый паспорт на памятник природы регионального значения "Парк с. Бельшево", расположенный в Ветлужском муниципальном округе Нижегородской области.

3. Настоящее постановление вступает в силу по истечении десяти дней после дня его официального опубликования.

И.о.Губернатора



А.Н.Гнеушев

УТВЕРЖДЕН

постановлением Правительства
Нижегородской области
от 23.09.2024 № 572

ПАСПОРТ на памятник природы регионального значения "Парк с. Бельшево", расположенный в Ветлужском муниципальном округе Нижегородской области

Объявлен решением исполкома Горьковского областного Совета народных депутатов от 14 февраля 1984 г. № 56 "Об отнесении природных объектов к государственным памятникам природы местного значения".

Адрес (местонахождение): Нижегородская область, Ветлужский муниципальный округ, в 14 км к западу от г. Ветлуга в с. Бельшево.

Расположен частично на землях населенных пунктов, входящих в состав кадастрового квартала 52:01:0600205 и на землях лесного фонда (выдел 15 (ч.) квартала 198 Ветлужского участкового лесничества Ветлужского районного лесничества).

Площадь памятника природы: 17,0 га.

Взят на учет в министерстве экологии и природных ресурсов Нижегородской области.

Краткое описание памятника природы, его назначение:

Памятник природы представляет собой ансамбль, в который входит флигель старинной усадьбы Мещерских-Бердниковых и парк возрастом свыше 150 лет с системой прудов. Расположен в юго-восточной части с. Бельшево, обладает сложной структурой, имеет неправильную форму и разделен автомобильными дорогами на три неравные части.

Северо-западная часть памятника природы расположена возле сохранившейся постройки усадьбы. Около здания сохранилось несколько лиственниц возрастом около 100 лет. Вдоль западной границы памятника природы проходит аллея из берез и тополей, отделенная от остальной части парка открытой поляной. Она не прочищается и сильно загущена подростом

липы и клена. Травостой практически отсутствует. По юго-западной и юго-восточной (идущей вдоль шоссе) границе парка тянутся березовые аллеи.

В центральной и юго-восточной частях парка расположен каскад прудов. Пруд, расположенный южнее, узкий с облесенными берегами. По его берегам произрастают липа и береза пушистая. Пруд, расположенный в северо-западной части парка, более открытый, отделен линией тополей от поляны. Этот пруд имеет правильную прямоугольную форму, берега его невысокие, но довольно крутые. Вдоль уреза воды произрастают гравилат речной, зюзник европейский, камыш лесной, лютик ползучий, мать-и-мачеха обыкновенная, таволга вязолистная, частуха подорожниковая. Водное зеркало почти полностью закрыто ряской малой, в воде встречаются водокрас лягушачий, роголистник погруженный. С северной стороны на берегу пруда устроены деревянные мостки со ступенями.

К востоку от водоемов высажены сосны, липы и береза повислая. К западу от них идут смешанные насаждения из тополя и липы, встречаются пихты. Среди тополей сохранились старые, возрастом более 100 лет, экземпляры. Подрост сформирован преимущественно кленом и липой, изредка встречаются дуб, пихта, ель, осина. В кустарниковом ярусе преобладают рябина и черемуха. Встречаются также бересклет бородавчатый, бузина красная, вяз голый, жимолость лесная, калина обыкновенная, крушина ломкая, лещина обыкновенная. Вдоль дорог и опушек встречаются ива козья, ива ломкая, шиповник коричный.

Травостой местами сильно разрежен. Сформирован преимущественно бореально-неморальными лесными видами растений. Доминируют крапива двудомная, сныть обыкновенная, в некоторых частях парка - земляника мускусная, костяника.

Также произрастают виды: борщевик сибирский, будра плющевидная, ветреница лютиковидная, герань луговая, горошек заборный, гравилат городской, грушанка круглолистная, звездчатка средняя, земляника лесная, живучка ползучая, кислица обыкновенная, копытень европейский,

кочедыжник женский, крапива двудомная, купырь лесной, ландыш майский, лютик золотистый, лютик кашубский, малина, норичник шишковатый, овсяница гигантская, ожика волосистая, полевица тонкая, таволга вязолистная, чистотел большой, щитовник мужской, щитовник шартрский.

На опушках и в аллеях по периметру парка преобладает люпин. Встречаются бедренец камнеломка, борщевик сибирский, вербейник монетчатый, вероника дубравная, герань луговая, горицвет кукушкин, горошек мышиный, ежа сборная, иван-чай обыкновенный, колокольчик раскидистый, короставник полевой, кострец безостый, лапчатка гусиная, лисохвост луговой, лопух большой, манжетка, лютик многоцветковый, подмаренник мягкий, подорожник большой, пустырник мохнатый, репешок обыкновенный, свербига восточная, хвощ луговой, черноголовка обыкновенная, щучка дернистая.

Видовое разнообразие птиц памятника природы довольно богатое, характерно как для смешанных и лиственных лесов, так и для сельского ландшафта. Отмечены типичные для этих биотопов представители: обыкновенная зеленушка, белая трясогузка, садовая камышевка, деревенская ласточка, сорока, полевой воробей, галка, серая ворона, пеночка-весничка, а также северная бормотушка.

Непосредственно в лесном массиве отмечены большой пестрый дятел, черный дрозд, ополовник, большая синица, садовая горихвостка, крапивник. В парке большое количество старых и фаутовых деревьев, что создает благоприятные условия для гнездования птиц, в первую очередь, дуплогнездников.

На территории памятника природы отмечено 86 видов растений, относящихся к 38 семействам. В парке сохранены старовозрастные деревья лиственницы сибирской, занесенной в Красную книгу Нижегородской области (2017). Хотя данное местообитание нельзя отнести к ключевым, так как семенного размножения вида на территории парка не отмечено. Из

видов-интродуцентов здесь отмечены: сирень обыкновенная, чубушник вечнозеленый, люпин многолистный и тополь бальзамический.

Памятник природы располагается на территории объекта культурного наследия регионального значения "Усадьба Мещерских-Бердниковых".

По территории памятника природы проходят воздушные линии электропередачи 10 кВ № 1003 ПС "Белышево", 10 кВ №1004 ПС "Белышево".

Значение памятника природы:

А. Региональное.

Б. 1. Историческое.

2. Рекреационное.

Перечень мер, необходимых для сохранения памятника природы:

На территории памятника природы запрещается:

- приватизация и продажа земель;
- передача земель другим юридическим и физическим лицам с изменением установленного режима использования;
- предоставление земельных участков для садоводства и огородничества;
- геологоразведочные работы и добыча полезных ископаемых;
- строительство зданий, строений, сооружений и иных объектов, за исключением объектов инженерной инфраструктуры, необходимых для благоустройства территории памятника природы, с согласованием планируемых мероприятий с уполномоченными исполнительными органами Нижегородской области в области организации, охраны и использования особо охраняемых природных территорий и в сфере государственной охраны и сохранения объектов культурного наследия, а в случаях, предусмотренных федеральным законодательством, при наличии положительного заключения государственной экологической экспертизы;
- размещение объектов хранения, захоронения отходов, загрязнение и замусоривание территории;

– нарушение режима использования территории объекта культурного наследия регионального значения "Усадьба Мещерских-Бердниковых", установленного постановлением Законодательного Собрания Нижегородской области от 21 июня 1994 г. № 40 "Об объявлении находящихся на территории Вадского, Варнавинского, Ветлужского и Воскресенского районов усадебных комплексов, имеющих историческую, культурную и научную ценность, памятниками истории и культуры областного значения", а также требований статей 5.1, 45 и 36 Федерального закона от 25 июня 2002 г. № 73-ФЗ "Об объектах культурного наследия (памятниках истории и культуры) народов Российской Федерации";

– уничтожение (рубка) и повреждение деревьев и кустарников, за исключением рубок ухода, санитарных рубок, включая уборку сухостойных и упавших деревьев, рубок насаждений, необходимых для соблюдения строительных норм при обеспечении функционирования существующих линейных объектов;

– применение ядохимикатов, химических средств защиты растений и стимуляторов роста;

– устройство привалов, бивуаков, туристических стоянок и лагерей;

– разведение костров и поджигание травы;

– проезд и стоянка транспортных средств, за исключением проезда транспорта, необходимого для обслуживания территории памятника природы;

– прогон, выпас, водопой скота;

– забор воды из водных объектов;

– сброс сточных, в том числе дренажных, вод;

– использование плавательных средств, оборудованных моторами;

– мойка машин;

– любые иные виды хозяйственной и иной деятельности, препятствующие сохранению или восстановлению объектов охраны, влекущая за собой нарушение сохранности памятника природы.

На территории памятника природы разрешается:

- благоустройство территории памятника природы, включая строительство объектов инженерной инфраструктуры, установку малых архитектурных форм, туалетов по согласованию с уполномоченными исполнительными органами Нижегородской области в области организации, охраны и использования особо охраняемых природных территорий и в сфере государственной охраны и сохранения объектов культурного наследия, а в случаях, предусмотренных федеральным законодательством, при наличии положительного заключения государственной экологической экспертизы;

- реконструкция существующих линейных объектов с согласованием планируемых мероприятий с уполномоченными исполнительными органами Нижегородской области в области организации, охраны и использования особо охраняемых природных территорий и в сфере государственной охраны и сохранения объектов культурного наследия, а в случаях, предусмотренных федеральным законодательством, при наличии положительного заключения государственной экологической экспертизы;

- проведение рубок ухода по согласованию с уполномоченным исполнительным органом Нижегородской области в сфере государственной охраны и сохранения объектов культурного наследия;

- проведение санитарных рубок (с сохранением дуплистых деревьев) по согласованию с уполномоченными исполнительными органами Нижегородской области в области организации, охраны и использования особо охраняемых природных территорий и в сфере государственной охраны и сохранения объектов культурного наследия;

- проведение работ по ремонту и обеспечению функционирования существующих линейных объектов с согласованием планируемых мероприятий с уполномоченными исполнительными органами Нижегородской области в области организации, охраны и использования особо охраняемых природных территорий и в сфере государственной охраны и сохранения объектов культурного наследия;

– реконструкция существующих зданий без увеличения площади застройки по согласованию с уполномоченным исполнительным органом Нижегородской области в сфере государственной охраны и сохранения объектов культурного наследия;

- скашивание травянистой растительности;
- проведение мероприятий по тушению пожаров;
- проведение экскурсий;
- установка аншлагов и информационных знаков;
- научные исследования.

Виды разрешенного использования земельных участков, расположенных в границах памятника природы, в соответствии с Классификатором видов разрешенного использования земельных участков, утвержденным приказом Федеральной службы государственной регистрации, кадастра и картографии от 10 ноября 2020 г. № П/0412.

Основные виды разрешенного использования земельных участков:

- деятельность по особой охране и изучению природы (код 9.0);
- охрана природных территорий (код 9.1).

Вспомогательные виды разрешенного использования земельных участков:

- благоустройство территории (код 12.0.2).

Виды разрешенного использования действуют с учетом режимов охраны памятника природы и объекта культурного наследия.

Охрану, защиту и воспроизводство лесов в границах памятника природы в рамках полномочий в области лесных отношений, переданных Российской Федерацией органам государственной власти субъектов Российской Федерации, осуществляет министерство лесного хозяйства и охраны объектов животного мира Нижегородской области, расположенное по адресу: 603134, г. Нижний Новгород, ул. Костина, д. 2, тел. (831) 433-69-85 (Ветлужское районное лесничество, адрес: 606860,

Нижегородская область, г. Ветлуга, ул. Ветлужская, д.115.
Телефон: 8 (83150) 2-11-42).

Администрация Ветлужского муниципального округа (адрес: 606860, Нижегородская область, Ветлужский район, г. Ветлуга, ул. Ленина, д. 42, тел. 8(83150) 2-12-71) осуществляет предусмотренные законодательством полномочия органов местного самоуправления в отношении зеленых насаждений.

Региональный государственный контроль (надзор) в области охраны и использования особо охраняемых природных территорий в отношении памятника природы осуществляет государственное бюджетное учреждение Нижегородской области "Экология региона" (адрес: 603109, г. Нижний Новгород, ул. Ильинская, 51, тел. (831) 433-94-10).

Паспорт составлен государственным бюджетным учреждением Нижегородской области "Экология региона".

Приложения:

1. Схема границ памятника природы регионального значения "Парк с. Бельшево". Масштаб 1:10000.

2. Схема границ памятника природы регионального значения "Парк с. Бельшево" с учетом квартальной сети Ветлужского участкового лесничества Ветлужского районного лесничества. Масштаб 1:4500.

3. Схема границ памятника природы регионального значения "Парк с. Бельшево". Масштаб 1:4000.

4. Координаты характерных точек границ памятника природы регионального значения "Парк с. Бельшево".


Приложение 1
к паспорту на памятник природы регионального значения "Парк с. Бельшево",
расположенный в Ветлужском муниципальном округе Нижегородской области

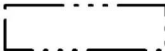
**СХЕМА ГРАНИЦ
ПАМЯТНИКА ПРИРОДЫ РЕГИОНАЛЬНОГО ЗНАЧЕНИЯ "ПАРК С. БЕЛЫШЕВО"**



Масштаб 1:10000

Условные обозначения:

 - граница памятника природы
регионального значения «Парк с. Бельшево»

 - граница населенного пункта

Приложение 2
к паспорту на памятник природы регионального значения "Парк с. Бельшево",
расположенный в Ветлужском муниципальном округе Нижегородской области

**СХЕМА ГРАНИЦ ПАМЯТНИКА ПРИРОДЫ РЕГИОНАЛЬНОГО ЗНАЧЕНИЯ
"ПАРК С. БЕЛЬШЕВО"
С УЧЕТОМ КВАРТАЛЬНОЙ СЕТИ
ВЕТЛУЖСКОГО УЧАСТКОВОГО ЛЕСНИЧЕСТВА
ВЕТЛУЖСКОГО РАЙОННОГО ЛЕСНИЧЕСТВА**



Масштаб 1:5000

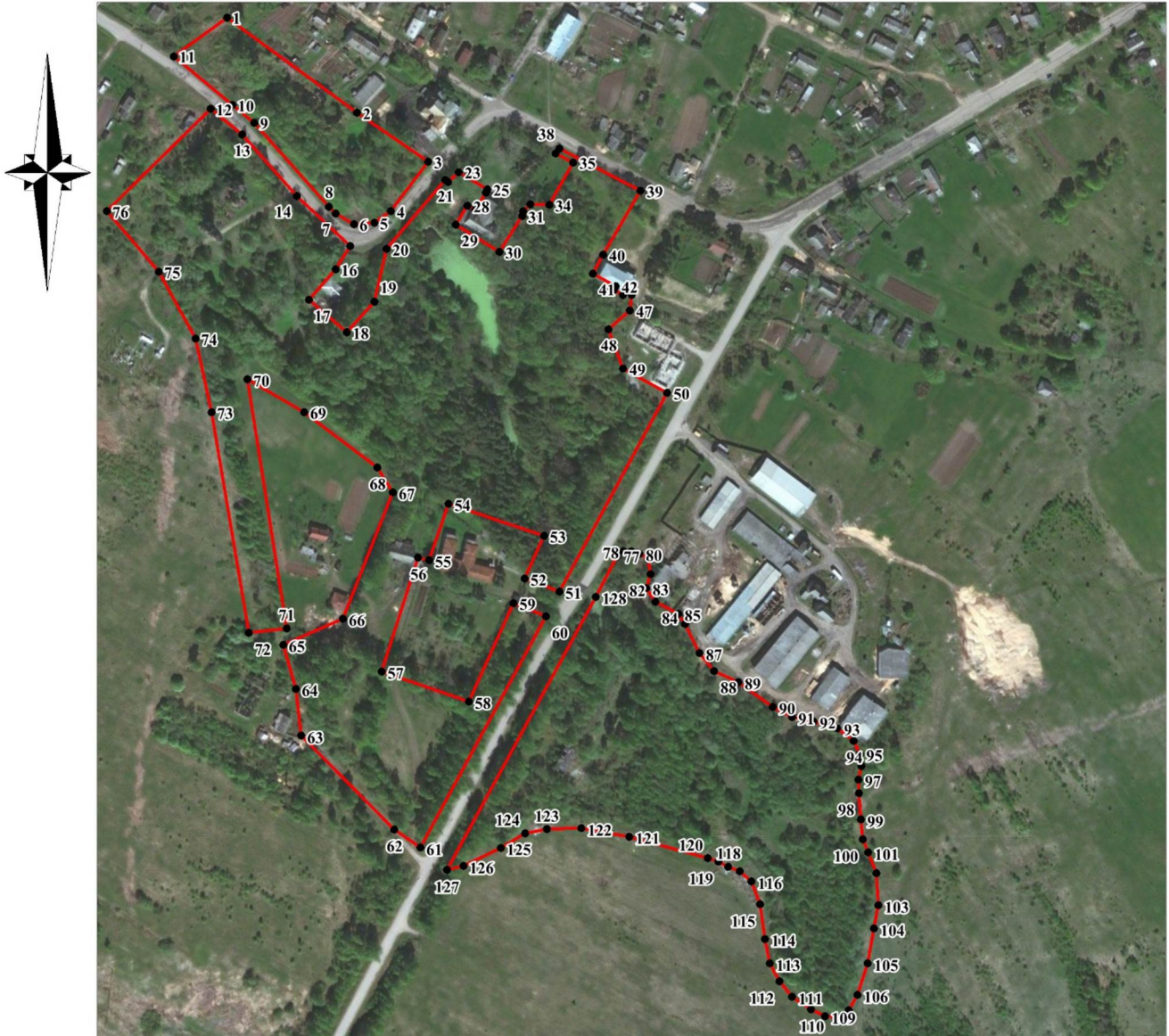
Условные обозначения:



- граница памятника природы регионального значения
"Парк с.Бельшево"

Приложение 3
к паспорту на памятник природы регионального значения "Парк с. Бельшево",
расположенный в Ветлужском муниципальном округе Нижегородской области

СХЕМА ГРАНИЦ ПАМЯТНИКА ПРИРОДЫ РЕГИОНАЛЬНОГО ЗНАЧЕНИЯ "ПАРК С. БЕЛЫШЕВО"



Масштаб 1:4500

Условные обозначения:



- граница памятника природы регионального значения
"Парк с. Бельшево"

• 1

- обозначения поворотной точки
границы памятника природы регионального значения
"Парк с. Бельшево"

Приложение 4

к паспорту на памятник природы регионального значения "Парк с. Бельшево",
расположенный в Ветлужском муниципальном округе Нижегородской области

**Координаты характерных точек границ памятника природы регионального
значения "Парк с. Бельшево"**

Сведения о местоположении границ памятника природы					
1. Система координат: МСК-52					
2. Сведения о характерных точках границ объекта:					
Обозначение характерных точек границ	Координаты		Метод определения координат характерной точки	Средняя квадратичная погрешность положения характерной точки (Mt), м	Описание обозначения точки на местности (при наличии)
	X	Y			
1	2	3	4	5	6
-	-	-	-	-	-
3. Сведения о характерных точках части (частей) границы объекта					
1	701903,36	2308281,30	Картометрический	2,5	-
2	701830,15	2308384,76	Картометрический	2,5	-
3	701792,56	2308441,28	Картометрический	2,5	-
4	701753,33	2308412,45	Картометрический	2,5	-
5	701744,23	2308399,52	Картометрический	2,5	-
6	701742,88	2308383,51	Картометрический	2,5	-
7	701751,11	2308368,88	Картометрический	2,5	-
8	701756,33	2308363,68	Картометрический	2,5	-
9	701821,28	2308304,08	Картометрический	2,5	-
10	701834,89	2308286,69	Картометрический	2,5	-
11	701872,37	2308240,10	Картометрический	2,5	-
1	701903,36	2308281,30	Картометрический	2,5	-
12	701831,50	2308269,45	Картометрический	2,5	-
13	701811,79	2308294,72	Картометрический	2,5	-
14	701764,30	2308338,41	Картометрический	2,5	-
15	701725,75	2308380,70	Картометрический	2,5	-
16	701707,13	2308369,59	Картометрический	2,5	-
17	701683,06	2308348,99	Картометрический	2,5	-
18	701657,76	2308379,18	Картометрический	2,5	-
19	701682,04	2308400,60	Картометрический	2,5	-
20	701723,73	2308409,48	Картометрический	2,5	-
21	701778,37	2308454,65	Картометрический	2,5	-
22	701776,90	2308457,20	Картометрический	2,5	-
23	701784,88	2308465,49	Картометрический	2,5	-
24	701784,89	2308465,52	Картометрический	2,5	-
25	701771,70	2308488,03	Картометрический	2,5	-
26	701769,04	2308486,88	Картометрический	2,5	-
27	701755,37	2308478,62	Картометрический	2,5	-
28	701758,53	2308472,50	Картометрический	2,5	-
29	701743,64	2308463,63	Картометрический	2,5	-

30	701722,73	2308498,31	Картометрический	2,5	-
31	701751,19	2308515,85	Картометрический	2,5	-
32	701755,02	2308516,47	Картометрический	2,5	-
33	701760,54	2308522,24	Картометрический	2,5	-
34	701760,29	2308537,05	Картометрический	2,5	-
35	701793,68	2308555,37	Картометрический	2,5	-
36	701800,58	2308541,19	Картометрический	2,5	-
37	701800,60	2308541,19	Картометрический	2,5	-
38	701804,60	2308544,31	Картометрический	2,5	-
39	701772,24	2308608,63	Картометрический	2,5	-
40	701721,71	2308579,74	Картометрический	2,5	-
41	701706,60	2308571,94	Картометрический	2,5	-
42	701697,13	2308590,01	Картометрический	2,5	-
43	701694,20	2308588,49	Картометрический	2,5	-
44	701690,28	2308596,03	Картометрический	2,5	-
45	701693,21	2308597,55	Картометрический	2,5	-
46	701690,48	2308602,78	Картометрический	2,5	-
47	701678,10	2308601,63	Картометрический	2,5	-
48	701663,35	2308584,88	Картометрический	2,5	-
49	701632,42	2308596,95	Картометрический	2,5	-
50	701614,19	2308631,69	Картометрический	2,5	-
51	701456,85	2308549,25	Картометрический	2,5	-
52	701466,82	2308521,83	Картометрический	2,5	-
53	701500,60	2308536,60	Картометрический	2,5	-
54	701524,28	2308461,00	Картометрический	2,5	-
55	701480,07	2308446,39	Картометрический	2,5	-
56	701481,97	2308437,90	Картометрический	2,5	-
57	701391,91	2308410,53	Картометрический	2,5	-
58	701369,39	2308479,24	Картометрический	2,5	-
59	701447,34	2308513,32	Картометрический	2,5	-
60	701437,26	2308539,06	Картометрический	2,5	-
61	701254,34	2308443,04	Картометрический	2,5	-
62	701268,36	2308422,15	Картометрический	2,5	-
63	701340,79	2308347,93	Картометрический	2,5	-
64	701377,48	2308343,24	Картометрический	2,5	-
65	701411,86	2308332,65	Картометрический	2,5	-
66	701432,99	2308379,53	Картометрический	2,5	-
67	701532,76	2308417,34	Картометрический	2,5	-
68	701552,14	2308404,83	Картометрический	2,5	-
69	701594,74	2308346,62	Картометрический	2,5	-
70	701619,71	2308301,73	Картометрический	2,5	-
71	701424,82	2308335,30	Картометрический	2,5	-
72	701420,81	2308305,76	Картометрический	2,5	-
73	701593,69	2308273,61	Картометрический	2,5	-
74	701651,42	2308260,30	Картометрический	2,5	-
75	701703,34	2308230,46	Картометрический	2,5	-
76	701750,29	2308189,18	Картометрический	2,5	-

12	701831,50	2308269,45	Картометрический	2,5	-
77	701486,00	2308594,70	Картометрический	2,5	-
78	701489,10	2308599,42	Картометрический	2,5	-
79	701489,29	2308605,33	Картометрический	2,5	-
80	701487,49	2308612,02	Картометрический	2,5	-
81	701483,58	2308618,74	Картометрический	2,5	-
82	701471,47	2308620,82	Картометрический	2,5	-
83	701460,45	2308617,60	Картометрический	2,5	-
84	701450,00	2308624,94	Картометрический	2,5	-
85	701440,61	2308643,04	Картометрический	2,5	-
86	701432,67	2308648,66	Картометрический	2,5	-
87	701410,05	2308660,40	Картометрический	2,5	-
88	701396,29	2308672,02	Картометрический	2,5	-
89	701387,70	2308691,18	Картометрический	2,5	-
90	701368,68	2308718,52	Картометрический	2,5	-
91	701360,89	2308733,86	Картометрический	2,5	-
92	701357,75	2308750,39	Картометрический	2,5	-
93	701352,96	2308769,49	Картометрический	2,5	-
94	701343,02	2308782,33	Картометрический	2,5	-
95	701332,96	2308787,55	Картометрический	2,5	-
96	701323,28	2308788,96	Картометрический	2,5	-
97	701312,69	2308786,57	Картометрический	2,5	-
98	701302,15	2308787,15	Картометрический	2,5	-
99	701281,49	2308788,93	Картометрический	2,5	-
100	701265,90	2308790,85	Картометрический	2,5	-
101	701255,62	2308795,01	Картометрический	2,5	-
102	701239,68	2308802,01	Картометрический	2,5	-
103	701214,38	2308803,65	Картометрический	2,5	-
104	701196,18	2308800,53	Картометрический	2,5	-
105	701168,68	2308795,85	Картометрический	2,5	-
106	701143,66	2308788,18	Картометрический	2,5	-
107	701131,75	2308781,59	Картометрический	2,5	-
108	701126,13	2308772,37	Картометрический	2,5	-
109	701126,84	2308763,05	Картометрический	2,5	-
110	701131,74	2308751,99	Картометрический	2,5	-
111	701141,66	2308737,04	Картометрический	2,5	-
112	701153,75	2308726,72	Картометрический	2,5	-
113	701167,56	2308718,90	Картометрический	2,5	-
114	701186,71	2308715,03	Картометрический	2,5	-
115	701213,67	2308710,83	Картометрический	2,5	-
116	701231,50	2308703,60	Картометрический	2,5	-
117	701239,39	2308694,39	Картометрический	2,5	-
118	701242,84	2308685,25	Картометрический	2,5	-
119	701246,74	2308677,37	Картометрический	2,5	-
120	701249,36	2308669,08	Картометрический	2,5	-
121	701265,34	2308607,11	Картометрический	2,5	-
122	701271,34	2308569,38	Картометрический	2,5	-

123	701270,31	2308542,12	Картометрический	2,5	-
124	701266,68	2308525,05	Картометрический	2,5	-
125	701255,13	2308506,14	Картометрический	2,5	-
126	701240,44	2308476,98	Картометрический	2,5	-
127	701237,16	2308464,15	Картометрический	2,5	-
128	701453,17	2308578,16	Картометрический	2,5	-
77	701486,00	2308594,70	Картометрический	2,5	-
