



# Правительство Нижегородской области

## ПОСТАНОВЛЕНИЕ

23.09.2024

№ 573

### О реорганизации государственного памятника природы местного значения "Березовая роща с. Борисово - Покровское", расположенного в Дальнеконстантиновском муниципальном округе Нижегородской области

В соответствии с Земельным кодексом Российской Федерации, федеральными законами от 14 марта 1995 г. № 33-ФЗ "Об особо охраняемых природных территориях", от 10 января 2002 г. № 7-ФЗ "Об охране окружающей среды", Законом Нижегородской области от 8 августа 2008 г. № 98-З "Об особо охраняемых природных территориях в Нижегородской области" Правительство Нижегородской области **п о с т а н о в л я е т :**

1. Реорганизовать государственный памятник природы местного значения "Березовая роща с. Борисово - Покровское", расположенный в Дальнеконстантиновском муниципальном округе Нижегородской области, в особо охраняемую природную территорию - памятник природы регионального значения "Березовая роща с. Борисово - Покровское".

2. Утвердить прилагаемый паспорт на памятник природы регионального значения "Березовая роща с. Борисово - Покровское", расположенный в Дальнеконстантиновском муниципальном округе Нижегородской области.

3. Настоящее постановление вступает в силу по истечении десяти дней после дня его официального опубликования.

И.о.Губернатора



А.Н.Гнеушев

УТВЕРЖДЕН  
постановлением Правительства  
Нижегородской области  
от 23.09.2024 № 573

**ПАСПОРТ**  
**на памятник природы регионального значения**  
**"Березовая роща с. Борисово-Покровское", расположенный**  
**в Дальнеконстантиновском муниципальном округе Нижегородской**  
**области**

Объявлен решением исполкома Горьковского областного Совета народных депутатов от 14 февраля 1984 г. № 56 "Об отнесении природных объектов к государственным памятникам природы местного значения".

Адрес (местонахождение): Нижегородская область, Дальнеконстантиновский муниципальный округ, 20 км от р.п. Дальнее Константиново на северо-запад, по северо-восточной окраине д. Криуша.

Расположен на землях ООО "СПК "Нижегородец" в границах кадастрового квартала 52:32:0100064.

Площадь памятника природы: 2,1 га.

Взят на учет в министерстве экологии и природных ресурсов Нижегородской области.

Краткое описание памятника природы, его назначение:

Памятник природы представляет собой участок березняка возрастом 80-100 лет в окружении земель сельскохозяйственного назначения. Роща известна с 1910 года.

Во втором ярусе древостоя присутствуют ива козья, осина. Среди кустарников встречаются: бузина красная, калина обыкновенная, рябина обыкновенная, черемуха обыкновенная, шиповник коричный, яблоня домашняя.

Травостой мозаичный, типичный для березняков рябиново-разнотравных. Преобладают крапива двудомная, купырь лесной, люпин многолистный, марьянник дубравный, полевица тонкая, сныть

обыкновенная. Подавляющее большинство видов являются элементами местной флоры. К расселяющимся интродуцентам относится люпин многолистный.

Находясь среди сельскохозяйственных земель, роца выполняет полезную функцию.

Значение памятника природы:

А. Региональное.

Б. 1. Полезная

Перечень мер, необходимых для сохранения памятника природы.

На территории памятника природы запрещается:

- приватизация и продажа земель;
- передача земель другим юридическим и физическим лицам с изменением установленного режима использования;
- предоставление земельных участков для садоводства и огородничества;
- строительство зданий, строений, сооружений и иных объектов;
- геологическое изучение, разведка и добыча полезных ископаемых;
- все виды рубок, кроме санитарных;
- применение ядохимикатов, минеральных удобрений, химических средств защиты растений и стимуляторов роста;
- распашка земель;
- прогон и выпас скота;
- проезд и стоянка транспортных средств;
- размещение объектов хранения, захоронения отходов, загрязнение и замусоривание территории;
- устройство привалов, бивуаков, туристических стоянок и лагерей;
- разведение костров и поджигание травы;
- любые иные виды хозяйственной и иной деятельности, препятствующие сохранению или восстановлению объектов охраны, влекущие за собой нарушение сохранности памятника природы.

На территории памятника природы разрешается:

- скашивание травянистой растительности;
- проведение санитарных рубок по согласованию с уполномоченным исполнительным органом Нижегородской области в области организации, охраны и использования особо охраняемых природных территорий;
- сбор грибов и ягод гражданами для собственных нужд;
- проведение мероприятий по тушению пожаров;
- установка аншлагов и информационных знаков;
- проведение экскурсий;
- научные исследования.

Виды разрешенного использования земельных участков, расположенных в границах памятника природы, в соответствии с Классификатором видов разрешенного использования земельных участков, утвержденным приказом Федеральной службы государственной регистрации, кадастра и картографии от 10 ноября 2020 г. № П/0412.

Основные виды разрешенного использования земельных участков:

- деятельность по особой охране и изучению природы (код 9.0);
- охрана природных территорий (код 9.1).

Администрация Дальнеконстантиновского муниципального округа (адрес: 606310, Нижегородская область, м.о. Дальнеконстантиновский, р.п. Дальнее Константиново, ул. Советская, 99, тел. (83168) 5-18-48) осуществляет предусмотренные законодательством полномочия органов местного самоуправления в отношении зеленых насаждений.

Региональный государственный контроль (надзор) в области охраны и использования особо охраняемых природных территорий в отношении памятника природы осуществляет государственное бюджетное учреждение Нижегородской области "Экология региона" (адрес: 603109, г. Нижний Новгород, ул. Ильинская, 51, тел. (831) 433-94-10).

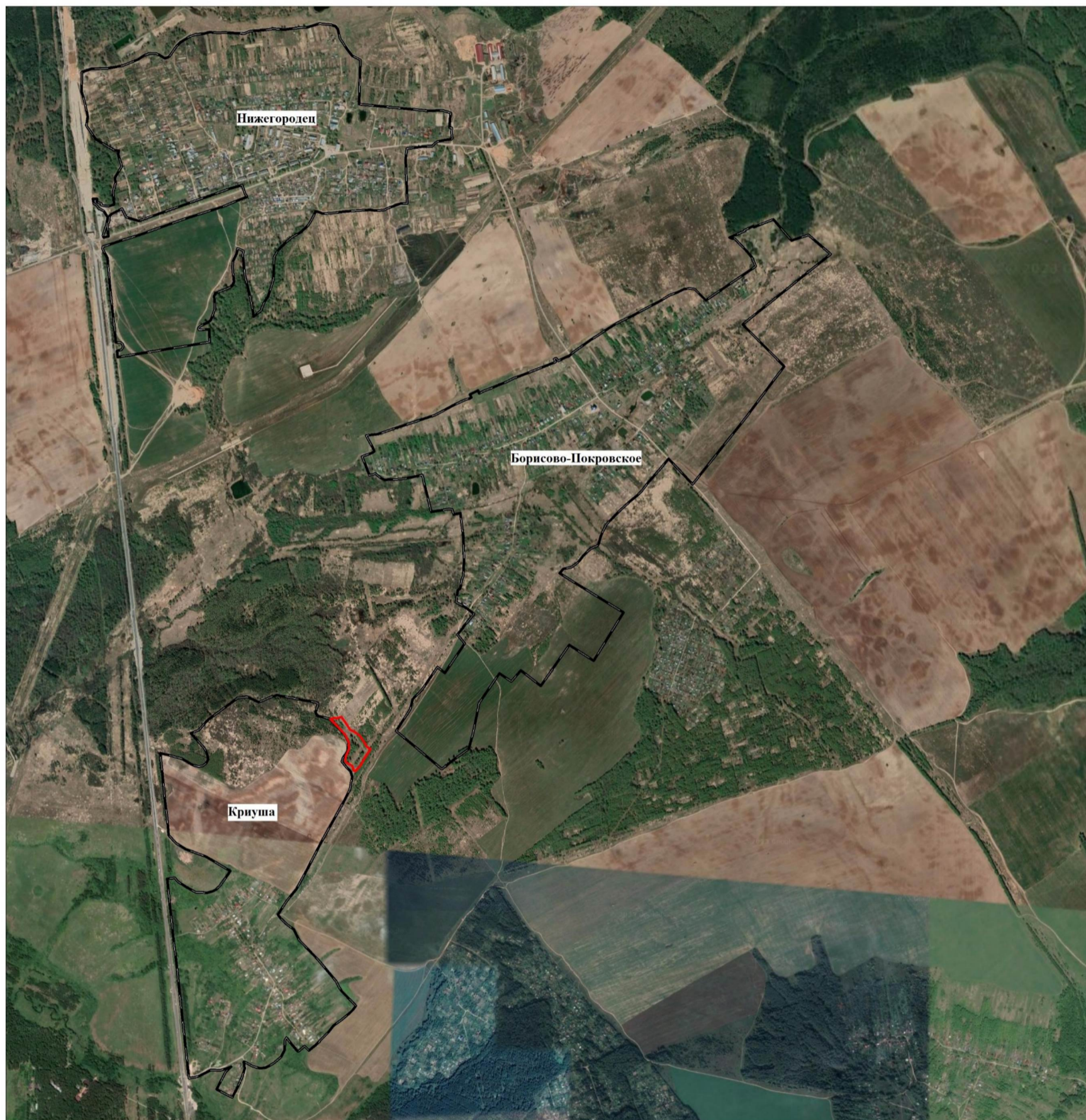
Паспорт составлен государственным бюджетным учреждением Нижегородской области "Экология региона".

Приложения:

1. Схема границ памятника природы регионального значения "Березовая роща с. Борисово-Покровское". Масштаб 1:23000.
2. Схема границ памятника природы регионального значения "Березовая роща с. Борисово-Покровское" с указанием поворотных точек. Масштаб 1:3000.
3. Координаты характерных точек границ памятника природы регионального значения "Березовая роща с. Борисово-Покровское".

Приложение 1  
к паспорту на памятник природы регионального значения "Березовая роща с. Борисово-Покровское",  
расположенный в Дальнеконстантиновском  
муниципальном округе Нижегородской области

**СХЕМА ГРАНИЦ ПАМЯТНИКА ПРИРОДЫ РЕГИОНАЛЬНОГО ЗНАЧЕНИЯ  
"БЕРЕЗОВАЯ РОЩА С. БОРИСОВО-ПОКРОВСКОЕ"**



Условные обозначения:

Масштаб 1:23000



- границы памятника природы регионального значения "Березовая роща с. Борисово-Покровское"



- граница населенного пункта

Приложение 2  
к паспорту на памятник природы регионального значения  
"Березовая роща с. Борисово-Покровское",  
расположенный в Дальнеконстантиновском  
муниципальном округе Нижегородской области

**СХЕМА ГРАНИЦ ПАМЯТНИКА ПРИРОДЫ РЕГИОНАЛЬНОГО ЗНАЧЕНИЯ  
"БЕРЕЗОВАЯ РОЩА С. БОРИСОВО-ПОКРОВСКОЕ"  
С УКАЗАНИЕМ ПОВОРОТНЫХ ТОЧЕК**



Условные обозначения:

Масштаб 1:3000



- границы памятника природы регионального значения "Березовая роща с. Борисово-Покровское"

● 15

- обозначение поворотной точки границы памятника природы регионального значения "Березовая роща с. Борисово-Покровское"

Приложение 3

к паспорту на памятник природы регионального значения  
"Березовая роща с. Борисово-Покровское",  
расположенный в Дальнеконстантиновском  
муниципальном округе Нижегородской области

**Координаты характерных точек границ памятника природы  
регионального значения "Березовая роща с. Борисово-Покровское"**

Сведения о местоположении границ памятника природы					
1. Система координат: МСК-52					
2. Сведения о характерных точках границ объекта:					
Обозначение характерных точек границ	Координаты		Метод определения координат характерной точки	Средняя квадратичная погрешность положения характерной точки (Mt), м	Описание обозначения точки на местности (при наличии)
	X	Y			
1	2	3	4	5	6
-	-	-	-	-	-
3. Сведения о характерных точках части (частей) границы объекта					
1	491336,45	2215114,46	Картометрический	2,5	-
2	491381,04	2215093,72	Картометрический	2,5	-
3	491431,61	2215047,15	Картометрический	2,5	-
4	491463,29	2215017,82	Картометрический	2,5	-
5	491472,37	2215041,25	Картометрический	2,5	-
6	491467,29	2215047,84	Картометрический	2,5	-
7	491475,00	2215076,30	Картометрический	2,5	-
8	491435,20	2215102,52	Картометрический	2,5	-
9	491406,97	2215120,87	Картометрический	2,5	-
10	491398,28	2215139,77	Картометрический	2,5	-
11	491379,51	2215168,28	Картометрический	2,5	-
12	491344,54	2215194,14	Картометрический	2,5	-
13	491319,02	2215206,67	Картометрический	2,5	-
14	491304,54	2215228,32	Картометрический	2,5	-
15	491280,06	2215210,60	Картометрический	2,5	-
16	491250,54	2215193,38	Картометрический	2,5	-
17	491219,97	2215175,09	Картометрический	2,5	-
18	491202,61	2215159,55	Картометрический	2,5	-
19	491188,43	2215145,11	Картометрический	2,5	-
20	491192,19	2215138,24	Картометрический	2,5	-
21	491203,34	2215135,68	Картометрический	2,5	-
22	491213,96	2215132,05	Картометрический	2,5	-
23	491224,12	2215120,45	Картометрический	2,5	-
24	491229,50	2215109,35	Картометрический	2,5	-
25	491233,81	2215100,36	Картометрический	2,5	-



26	491241,27	2215095,11	Картометрический	2,5	-
27	491254,51	2215095,75	Картометрический	2,5	-
28	491269,85	2215098,00	Картометрический	2,5	-
29	491294,65	2215108,81	Картометрический	2,5	-
30	491311,03	2215114,78	Картометрический	2,5	-
31	491321,63	2215112,75	Картометрический	2,5	-
32	491330,64	2215112,82	Картометрический	2,5	-
1	491336,45	2215114,46	Картометрический	2,5	-

---