



**ДЕПАРТАМЕНТ АРХИТЕКТУРЫ И
ГРАДОСТРОИТЕЛЬНОЙ ПОЛИТИКИ НОВГОРОДСКОЙ ОБЛАСТИ**

ПОСТАНОВЛЕНИЕ

09.08.2017 № 3
Великий Новгород

Об утверждении Административного регламента предоставления государственным автономным учреждением «Управление государственной экспертизы проектной документации и результатов инженерных изысканий Новгородской области» государственной услуги по организации проведения государственной экспертизы проектной документации и результатов инженерных изысканий в бумажной форме и форме электронных документов

В соответствии с постановлением Правительства Новгородской области от 06 февраля 2017 № 37 «О департаменте архитектуры и градостроительной политики Новгородской области» департамент архитектуры и градостроительной политики Новгородской области

ПОСТАНОВЛЯЕТ:

1. Утвердить Административный регламент предоставления государственным автономным учреждением «Управление государственной экспертизы проектной документации и результатов инженерных изысканий Новгородской области» государственной услуги по организации проведения государственной экспертизы проектной документации и результатов инженерных изысканий в бумажной форме и форме электронных документов.

2. Признать утратившим силу Административный регламент предоставления государственным автономным учреждением «Управление государственной экспертизы проектной документации и результатов инженерных изысканий Новгородской области» государственной услуги по организации проведения государственной экспертизы проектной документации и результатов инженерных изысканий в бумажной форме и форме электронных документов, утвержденный постановлением департамента архитектуры и градостроительной политики Новгородской

области от 02.11.2016 № 8.

3. Опубликовать постановление в газете «Новгородские ведомости» и разместить на «Официальном интернет-портале правовой информации» (www.pravo.gov.ru).

**Заместитель руководителя
департамента архитектуры
и градостроительной политики
Новгородской области**



А.В. Пятлина

Утвержден
постановлением департамента
архитектуры и градостроительной
политики Новгородской области
от 09.08.2017 № 3

АДМИНИСТРАТИВНЫЙ РЕГЛАМЕНТ
предоставления государственным автономным учреждением «Управление
государственной экспертизы проектной документации и результатов
инженерных изысканий Новгородской области» государственной услуги по
организации проведения государственной экспертизы проектной
документации и результатов инженерных изысканий
в бумажной форме и форме электронных документов

1. Общие положения

1.1. Предмет регулирования административного регламента

Административный регламент предоставления государственным автономным учреждением «Управление государственной экспертизы проектной документации и результатов инженерных изысканий Новгородской области» государственной услуги по организации проведения государственной экспертизы проектной документации и результатов инженерных изысканий (далее Регламент) определяет правила организации деятельности государственного автономного учреждения «Управление государственной экспертизы проектной документации и результатов инженерных изысканий Новгородской области» (далее ГАУ «Госэкспертиза Новгородской области», учреждение) при проведении государственной экспертизы проектной документации и результатов инженерных изысканий (далее государственная экспертиза) в бумажной форме и форме электронных документов, в том числе правила организации взаимодействия с заявителями.

1.2. Круг заявителей

Заявитель – застройщик, технический заказчик, или уполномоченное кем-либо из них лицо, обратившиеся с заявлением о проведении государственной экспертизы (далее заявитель).

Для получения государственной услуги в электронном виде используются личный кабинет физического лица или юридического лица.

1.3. Требования к порядку информирования о предоставлении государственной услуги

1.3.1. Прием проектной документации и результатов инженерных изысканий в бумажной форме осуществляется сотрудником учреждения,

расположенного по адресу: г. Великий Новгород, ул. Большая Конюшенная, 5а. Прием проектной документации и результатов инженерных изысканий в электронной форме осуществляется посредством «Портала государственных и муниципальных услуг Новгородской области», федеральной государственной информационной системы «Единый портал государственных и муниципальных услуг (функций)».

Прием документации осуществляется ежедневно, кроме субботы и воскресенья, с 10⁰⁰ до 17⁰⁰.

Перерыв на обед с 13⁰⁰ до 14⁰⁰.

1.3.2. Тел/факс учреждения 8 (8162) 77-61-71

1.3.3. Адрес учреждения в информационно-телекоммуникационной сети Интернет (далее – сеть Интернет): <http://gosexpert53.ru>.

Адрес электронной почты учреждения: gosexpert@gmail.com

1.3.4. Информация о порядке предоставления учреждением государственной услуги представляется:

- непосредственно специалистами учреждения при личном обращении заявителя;
- с использованием средств почтовой, телефонной связи и электронной почты;
- посредством размещения ее в сети Интернет на официальном сайте учреждения: <http://gosexpert53.ru/>;
- на информационном портале региональной государственной информационной системы «Портал государственных и муниципальных услуг (функций) Новгородской области»: <http://uslugi.novreg.ru> (далее Региональный портал Новгородской области);
- на информационном портале федеральной государственной информационной системы «Единый портал государственных и муниципальных услуг (функций)»: <http://www.gosuslugi.ru> (далее Единый портал).
- на информационных стендах, расположенных в помещениях учреждения.

Основными требованиями к информированию заявителей являются:

- достоверность предоставляемой информации;
- четкость изложения информации;
- полнота информирования;
- наглядность форм предоставляемой информации;
- удобство и доступность получения информации;

- оперативность предоставления информации.

1.3.5. Консультации по вопросам предоставления государственной услуги осуществляются специалистами учреждения при личном контакте с заявителями, а также с использованием сети Интернет, почтовой, телефонной связи и посредством электронной почты.

1.3.5.1. При ответах на телефонные звонки и обращения граждан по вопросу получения государственной услуги специалисты обязаны:

- начинать ответ на телефонный звонок с информации о наименовании учреждения, предоставляющего государственную услугу (ГАУ «Госэкспертиза Новгородской области»), в которое позвонил гражданин, фамилии, имени, отчестве и должности специалиста, принявшего телефонный звонок;

- подробно в корректной форме информировать заинтересованное лицо о порядке получения государственной услуги;

- при невозможности самостоятельно ответить на поставленные вопросы, переадресовать звонок заявителя на другого специалиста;

- избегать конфликтных ситуаций, способных нанести ущерб их репутации или авторитету учреждения;

- соблюдать права и законные интересы заявителей.

1.3.5.2. Консультации предоставляются специалистами учреждения (бесплатно) по следующим вопросам:

- перечень документов, необходимых для предоставления государственной услуги, комплектность (достаточность) представленных документов;

- требования к формату электронных документов, представляемых для проведения государственной экспертизы проектной документации и (или) результатов инженерных изысканий в форме электронных документов, в соответствии с Приказом Министерства строительства и жилищно-коммунального хозяйства Российской Федерации от 21.11.2014 N 728/пр;

- источник получения документов, необходимых для предоставления государственной услуги (орган, организация и их местонахождение);

- время приема и выдачи документов;

- сроки предоставления государственной услуги;

- требования к наличию усиленной квалифицированной электронной подписи на представляемых на государственную экспертизу электронных документах (в случае проведения государственной экспертизы в электронном виде).

1.3.5.3. Консультации и приём граждан осуществляются в соответствии с

режимом работы учреждения, указанным в пункте 1.3.1 настоящего Регламента.

В любое время с момента приема документов заявитель имеет право на получение сведений о прохождении процедуры предоставления государственной услуги при помощи телефона, в электронном виде, посредством личного посещения.

1.3.6. На Едином портале, Региональном портале Новгородской области размещается следующая информация:

исчерпывающий перечень документов, необходимых для предоставления государственной услуги;

исчерпывающий перечень документов, которые заявитель вправе предоставить по собственной инициативе;

требования к оформлению исчерпывающего перечня документов, необходимого для предоставления государственной услуги;

круг заявителей;

срок предоставления государственной услуги;

результаты предоставления государственной услуги, порядок предоставления документа, являющегося результатом предоставления государственной услуги;

сведения о наличии либо отсутствии платы за предоставление государственной услуги;

исчерпывающий перечень оснований для приостановления или отказа в предоставлении государственной услуги;

о праве заявителя на досудебное (внесудебное) обжалование действий (бездействия) и решений, принятых (осуществляемых) в ходе предоставления государственной услуги;

формы заявлений (уведомлений, сообщений), используемые при предоставлении государственной услуги.

2. Стандарт предоставления государственной услуги

2.1. Наименование государственной услуги: организация проведения государственной экспертизы проектной документации и (или) результатов инженерных изысканий.

2.2. Наименование организации, непосредственно предоставляющей государственную услугу

На основании подпункта 3.1.23 «Положения о департаменте архитектуры и градостроительства Новгородской области», утвержденного постановлением

Правительства Новгородской области от 06 февраля 2017 г. № 37, департамент в соответствии с возложенными на него задачами обеспечивает исполнение установленных законодательством Российской Федерации полномочий по организации проведения государственной экспертизы проектной документации, государственной экспертизы результатов инженерных изысканий.

Согласно пункту 4 статьи 49 Градостроительного кодекса Российской Федерации государственная экспертиза проектной документации и государственная экспертиза результатов инженерных изысканий проводятся федеральным органом исполнительной власти, органом исполнительной власти субъекта Российской Федерации, уполномоченными на проведение государственной экспертизы проектной документации, или подведомственными указанным органам государственными (бюджетными или автономными) учреждениями.

Непосредственно предоставление государственной услуги осуществляет ГАУ «Госэкспертиза Новгородской области», созданное 01.04.2009 года распоряжением Администрации области от 27.03.2009 №72-рз «О создании государственного автономного учреждения путем изменения типа существующего государственного учреждения «Управление государственной экспертизы проектной документации и результатов инженерных изысканий Новгородской области» в соответствии с Федеральным законом от 03 ноября 2006 года № 174-ФЗ «Об автономных учреждениях», постановлением Администрации Новгородской области от 19.10.2010 № 471 «Об утверждении Положения о формировании государственного задания областным государственным учреждениям и финансовом обеспечении выполнения этого задания».

2.3. Результат предоставления государственной услуги

Результатом государственной экспертизы является заключение, содержащее выводы о соответствии (положительное заключение) или несоответствии (отрицательное заключение):

а) проектной документации результатам инженерных изысканий, получившим положительное заключение государственной экспертизы, требованиям технических регламентов, в том числе санитарно-эпидемиологическим, экологическим требованиям, требованиям государственной охраны объектов культурного наследия, требованиям пожарной, промышленной, ядерной, радиационной и иной безопасности, и требованиям к содержанию разделов проектной документации,

предусмотренным в соответствии с частью 13 статьи 48 Градостроительного кодекса Российской Федерации, - в случае, если государственная экспертиза проектной документации осуществлялась после проведения государственной экспертизы результатов инженерных изысканий;

б) результатов инженерных изысканий требованиям технических регламентов - в случае, если осуществлялась государственная экспертиза результатов инженерных изысканий;

в) проектной документации результатам инженерных изысканий, требованиям технических регламентов, в том числе санитарно-эпидемиологическим, экологическим требованиям, требованиям государственной охраны объектов культурного наследия, требованиям пожарной, промышленной, ядерной, радиационной и иной безопасности, и требованиям к содержанию разделов проектной документации, предусмотренным в соответствии с частью 13 статьи 48 Градостроительного кодекса Российской Федерации, а также результатов инженерных изысканий требованиям технических регламентов - в случае, если осуществлялась одновременно государственная экспертиза проектной документации и результатов инженерных изысканий.

2.4. Срок предоставления государственной услуги

Срок проведения государственной экспертизы не должен превышать 60 (шестидесяти) календарных дней.

Государственная экспертиза результатов инженерных изысканий, которые направлены на государственную экспертизу до направления на эту экспертизу проектной документации проводится в течение не более 45 (сорока пяти) календарных дней.

Государственная экспертиза проектной документации или проектной документации и результатов инженерных изысканий в отношении жилых объектов капитального строительства, в том числе со встроенно-пристроенными нежилыми помещениями, не относящихся к уникальным объектам проводится в течение не более 30 (тридцати) календарных дней.

Указанные сроки могут быть продлены по заявлению застройщика или технического заказчика не более чем на тридцать дней.

2.5. Перечень нормативных правовых актов, регулирующих отношения, возникающие в связи с предоставлением государственной услуги

Предоставление государственной услуги осуществляется в соответствии

со следующими нормативными правовыми актами:

- Градостроительный кодекс Российской Федерации от 29.12.2004 N 190-ФЗ (ред. от 07.03.2017) «Российская газета»;
- Федеральный закон от 29.12.2004 № 191-ФЗ «О введении в действие Градостроительного кодекса Российской Федерации», «Российская газета»;
- Федеральный закон от 27.07.2010 № 210-ФЗ «Об организации предоставления государственных и муниципальных услуг», «Российская газета»;
- Федеральный закон от 06.04.2010 № 63-ФЗ «Об электронной подписи», «Российская газета»;
- Федеральный закон от 27 декабря 2002 года № 184-ФЗ «О техническом регулировании». Собрание законодательства Российской Федерации, 2002, № 52 (ч.1), ст.5140;
- Федеральный закон от 10 декабря 1995 года № 196-ФЗ «О безопасности дорожного движения». Собрание законодательства Российской Федерации, 1995, № 50, ст. 4873;
- Федеральный закон от 21 июля 1997 года № 116-ФЗ «О промышленной безопасности опасных производственных объектов». Собрание законодательства Российской Федерации, 1997, № 30, ст. 3588;
- Федеральный закон от 02 мая 2006 № 59-ФЗ «О порядке рассмотрения обращений граждан Российской Федерации». Собрание законодательства Российской Федерации, 2006, № 19, ст.2060;
- Федеральный закон от 22 июля 2008 года № 123-ФЗ «Технический регламент о требованиях пожарной безопасности». Собрание законодательства Российской Федерации, 2008, № 30 (ч.1), ст. 3579;
- Федеральный закон от 26 декабря 2008 года № 294-ФЗ «О защите прав юридических лиц и индивидуальных предпринимателей при осуществлении государственного контроля (надзора) и муниципального контроля» «Российская газета» № 266, от 30.12.2008;
- Федеральный закон от 23 ноября 2009 года № 261-ФЗ «Об энергосбережении и о повышении энергетической эффективности и о внесении изменений в отдельные законодательные акты Российской Федерации». «Российская газета» № 226 от 27.11.2009.;
- Федеральный закон от 30 декабря 2009 года № 384-ФЗ «Технический регламент о безопасности зданий и сооружений». Собрание законодательства Российской Федерации, 04.01.2010, № 1, ст. 5;

- постановление Правительства Российской Федерации от 19 января 2006 года № 20 «Об инженерных изысканиях для подготовки проектной документации, строительства, реконструкции объектов капитального строительства». Российская газета от 26.01.2006 № 14;
- постановление Правительства Российской Федерации от 05 марта 2007 года № 145 «О порядке организации и проведения государственной экспертизы проектной документации и результатов инженерных изысканий». «Российская газета» от 15.03.2007 № 52 (далее Положения об организации и проведении государственной экспертизы);
- постановление Правительства Российской Федерации от 16 февраля 2008 года № 87 «О составе разделов проектной документации и требованиях к их содержанию». «Российская газета» от 27.02.2008, № 41;
- постановление Правительства Российской Федерации от 06 мая 2011 года № 352 «Об утверждении перечня услуг, которые являются необходимыми и обязательными для предоставления федеральными органами исполнительной власти государственных услуг и предоставляются организациями, участвующими в предоставлении государственных услуг, и определении размера платы за их оказание». «Российская газета» от 18.05.2011г. № 104.
- приказ Федерального агентства по строительству и жилищно-коммунальному хозяйству от 02 июля 2007 года № 186 «О порядке ведения реестра выданных заключений государственной экспертизы проектной документации и результатов инженерных изысканий и предоставление сведений, содержащихся в этом реестре» (зарегистрирован в Минюсте РФ от 12.07.2007 № 9817). Бюллетень нормативных актов федеральных органов исполнительной власти от 30.07.2007 № 31 (далее приказ Федерального агентства по строительству и жилищно-коммунальному хозяйству от 02.07.2007 N 186);
- приказ Министерства строительства и жилищно-коммунального хозяйства Российской Федерации от 9 декабря 2015 года n 887/пр «Об утверждении требований к составу, содержанию и порядку оформления заключения государственной экспертизы проектной документации и (или) результатов инженерных изысканий»

2.6. Исчерпывающий перечень документов, необходимых в соответствии с нормативными правовыми актами для предоставления государственной услуги, подлежащих представлению заявителем, способы их получения, в том числе в электронной форме, порядок их представления

2.6.1. Для проведения государственной экспертизы одновременно проектной документации и результатов инженерных изысканий, выполненных для подготовки такой проектной документации, представляются следующие документы:

а) заявление о проведении государственной экспертизы, в котором указываются:

- идентификационные сведения об исполнителях работ - лицах, осуществивших подготовку проектной документации и выполнивших инженерные изыскания (фамилия, имя, отчество, реквизиты документов, удостоверяющих личность, почтовый адрес места жительства индивидуального предпринимателя, полное наименование, место нахождения юридического лица);

- идентификационные сведения об объекте капитального строительства, проектная документация и (или) результаты инженерных изысканий в отношении которого представлены на государственную экспертизу (наименование объекта (объектов) предполагаемого строительства (реконструкции, капитального ремонта), почтовый (строительный) адрес объекта (объектов) капитального строительства, основные технико-экономические показатели объекта (объектов) капитального строительства (площадь, объем, протяженность, количество этажей, производственная мощность и другие);

- идентификационные сведения о заявителе (фамилия, имя, отчество, реквизиты документов, удостоверяющих личность, почтовый адрес места жительства застройщика (технического заказчика) - физического лица, полное наименование юридического лица, место нахождения застройщика - юридического лица, а в случае, если застройщик (технический заказчик) и заявитель не одно и то же лицо, - указанные сведения также в отношении заявителя);

- сведения об использовании (о причинах неиспользования) проектной документации повторного использования при подготовке проектной документации, представленной для проведения государственной экспертизы, в случае если законодательством Российской Федерации установлено требование о подготовке проектной документации с обязательным использованием проектной документации повторного использования;

б) проектная документация на объект капитального строительства в соответствии с требованиями (в том числе к составу и содержанию разделов документации), установленными законодательством Российской Федерации;

в) задание на проектирование (или его копия в случае представления документов на бумажном носителе, если представление на бумажном носителе допускается в соответствии с законодательством Российской Федерации);

г) результаты инженерных изысканий в соответствии с требованиями (в том числе к составу указанных результатов), установленными законодательством Российской Федерации;

д) задание на выполнение инженерных изысканий (или его копия в случае представления документов на бумажном носителе, если представление на бумажном носителе допускается в соответствии с законодательством Российской Федерации);

е) положительное заключение государственной экологической экспертизы в случае, если для проведения государственной экспертизы представляется проектная документация, разработанная в отношении объектов капитального строительства, строительство или реконструкцию которых предполагается осуществить в исключительной экономической зоне Российской Федерации, на континентальном шельфе Российской Федерации, во внутренних морских водах или в территориальном море Российской Федерации, а также проектная документация, разработанная в отношении объектов, связанных с размещением и обезвреживанием отходов I-V классов опасности, искусственных земельных участков на водных объектах (за исключением случаев, когда заявитель на государственную экспертизу представляет проектную документацию, разработанную в отношении объектов, указанных в подпункте 7 1 статьи 11 и подпункте 4 1 статьи 12 Федерального закона "Об экологической экспертизе");

ж) копия положительного сводного заключения о проведении публичного технологического аудита крупного инвестиционного проекта с государственным участием (в случае если проведение публичного технологического и ценового аудита является обязательным в соответствии с Положением о проведении публичного технологического и ценового аудита крупных инвестиционных проектов с государственным участием, утвержденным постановлением Правительства Российской Федерации от 30 апреля 2013 года N 382 "О проведении публичного технологического и ценового аудита крупных инвестиционных проектов с государственным участием и о внесении изменений в некоторые акты Правительства Российской Федерации");

з) документы, подтверждающие полномочия заявителя действовать от имени застройщика, технического заказчика (в случае, если заявитель не является техническим заказчиком и (или) застройщиком), в которых полномочия на заключение, изменение, исполнение, расторжение договора о проведении государственной экспертизы (далее - договор) должны быть оговорены специально;

и) выданные саморегулируемой организацией свидетельства о допуске исполнителя работ к соответствующему виду работ по подготовке проектной документации и (или) инженерным изысканиям, действительные на дату передачи проектной документации и (или) результатов инженерных изысканий застройщику (техническому заказчику), в случае, если в соответствии с законодательством Российской Федерации получение допуска к таким работам является обязательным, и документ, подтверждающий передачу проектной документации и (или) результатов инженерных изысканий застройщику (техническому заказчику) (или их копии в случае представления документов на бумажном носителе, если представление на бумажном носителе допускается в соответствии с законодательством Российской Федерации);

к) сведения о решении Правительства Российской Федерации о разработке и применении индивидуальных сметных нормативов (в случае, если такое решение принято в соответствии с пунктом 30 Положения о составе разделов проектной документации и требованиях к их содержанию, утвержденного постановлением Правительства Российской Федерации от 16 февраля 2008 года N 87 "О составе разделов проектной документации и требованиях к их содержанию");

л) обоснование безопасности опасного производственного объекта с приложением заверенной в установленном порядке копии положительного заключения экспертизы промышленной безопасности такого обоснования, внесенного в реестр заключений экспертизы промышленной безопасности, в случае если подготовка обоснования безопасности опасного производственного объекта и проведение экспертизы промышленной безопасности такого обоснования предусмотрены Федеральным законом "О промышленной безопасности опасных производственных объектов".

2.6.2. Для проведения государственной экспертизы результатов инженерных изысканий до направления проектной документации на государственную экспертизу представляются документы, указанные в пункте 2.6.1 указанных в подпунктах «а» и «е» - «и» подпункта 2.6.1 настоящего Регламента.

2.6.3. Для проведения государственной экспертизы одновременно проектной документации, подготовленной с использованием проектной документации повторного использования, и результатов инженерных изысканий, выполненных для подготовки такой проектной документации, представляются документы, указанные в пункте 2.6.1 настоящего Регламента, а также представляются:

- а) положительное заключение экспертизы в отношении применяемой проектной документации повторного использования и справка с указанием разделов представленной на государственную экспертизу проектной документации, которые не подвергались изменению и полностью соответствуют проектной документации повторного использования;
- б) документ, подтверждающий право застройщика (технического заказчика) на использование проектной документации повторного использования, исключительное право на которую принадлежит иному лицу (договор об отчуждении исключительного права, лицензионный договор, сублицензионный договор и тому подобные);
- в) документ, подтверждающий аналогичность назначения и проектной мощности проектируемого объекта капитального строительства и соответствие природных и иных условий территории, на которой планируется осуществлять строительство такого объекта капитального строительства, назначению, проектной мощности объекта капитального строительства и условиям территории, с учетом которых проектная документация повторного использования, которая использована для проектирования, подготавливалась для первоначального применения, в случае если законодательством Российской Федерации установлено требование о подготовке проектной документации с обязательным использованием проектной документации повторного использования.

2.6.4. Для проведения государственной экспертизы проектной документации после проведения государственной экспертизы результатов инженерных изысканий, выполненных для подготовки такой проектной документации, представляются документы, указанные в пункте 2.6.1 настоящего Положения (за исключением копии задания на выполнение инженерных изысканий, а также заверенной копии выданного саморегулируемой организацией свидетельства о допуске исполнителя работ к соответствующему виду работ по инженерным изысканиям), и положительное заключение государственной экспертизы результатов инженерных изысканий, при этом результаты инженерных изысканий повторно не представляются. В случае подготовки проектной документации с использованием проектной документации повторного использования также представляются документы, указанные в пункте 2.6.3 настоящего Положения.

2.6.5. Для проведения повторной государственной экспертизы заявителем представляются документы, указанные в подпунктах 2.6.1-2.6.4 настоящего Регламента в соответствии с типом государственной экспертизы. Проектная документация и (или) результаты инженерных изысканий представляются заявителем для проведения повторной государственной экспертизы в той части, в которой в нее были внесены изменения в соответствии с ГОСТ Р 21.1101-2013, а также в объеме, необходимом для проверки совместимости внесенных изменений с проектной документацией и (или) результатами инженерных изысканий, в отношении которых была ранее проведена государственная экспертиза;

2.6.6. ГАУ «Госэкспертиза Новгородской области» вправе дополнительно истребовать от заявителя представления расчетов конструктивных и технологических решений, используемых в проектной документации, а также материалов инженерных изысканий. Указанные расчеты и материалы должны представляться заявителем в 5-дневный срок после получения соответствующего запроса. Не допускается истребование от заявителей иных сведений и документов.

2.6.7. Документы, указанные в подпунктах 2.6.1–2.6.5 настоящего Регламента, представляются в форме электронных документов с использованием в том числе Регионального портала Новгородской области) или на бумажном носителе, а так же с использованием Единого портала (при наличии соответствующей технической возможности). Документы, представляемые в электронной форме, подписываются руководителем организации или уполномоченным им лицом с использованием усиленной квалифицированной электронной подписи, предусмотренной Федеральным законом "Об электронной подписи". В случае если документы представляются на бумажном носителе, в договоре о проведении государственной экспертизы может быть предусмотрено, что проектная документация и результаты инженерных изысканий представляются также в электронной форме в порядке, установленном законодательством Российской Федерации.

2.6.8. Проектная документация на объект капитального строительства может представляться применительно к отдельным этапам строительства объекта капитального строительства.

2.6.9. В случае если проведение государственной экспертизы в отношении отдельных объектов капитального строительства в ГАУ «Госэкспертиза Новгородской области» не представляется возможным, то ГАУ «Госэкспертиза Новгородской области» в установленном порядке обращается в Министерство строительства и жилищно-коммунального хозяйства Российской Федерации с заявлением о направлении проектной документации и (или) результатов инженерных изысканий на государственную экспертизу в организацию по проведению государственной экспертизы другого субъекта Российской

Федерации. Порядок подачи соответствующего обращения и принятия по нему решения установлен приказом Федерального агентства по строительству и жилищно-коммунальному хозяйству от 02 июля 2007 года № 187 «О порядке передачи проектной документации и (или) результатов инженерных изысканий для проведения государственной экспертизы при невозможности ее проведения в субъекте Российской Федерации по месту расположения земельного участка, на котором предполагается осуществить строительство, реконструкцию, капитальный ремонт объекта капитального строительства».

2.6.10. ГАУ «Госэкспертиза Новгородской области» обязано предоставлять в иные государственные органы, органы местного самоуправления, организации документы и информацию, необходимые для предоставления государственных и муниципальных услуг, а также получать от иных государственных органов, органов местного самоуправления, организаций такие документы и информацию.

2.6.11. Для получения государственной услуги в электронном виде заявителям предоставляется возможность направить заявление и документы через федеральную государственную информационную систему «Единый портал государственных и муниципальных услуг (функций)» и региональную информационную систему «Портал государственных и муниципальных услуг (функций) Новгородской области», путем заполнения специальной интерактивной формы, которая обеспечивает идентификацию заявителя.

В федеральной государственной информационной системе «Единый портал государственных и муниципальных услуг (функций)» и региональной информационной системе «Портал государственных и муниципальных услуг (функций) Новгородской области» применяется автоматическая идентификация (нумерация) обращений, используется подсистема «Личный кабинет» для обеспечения однозначной и конфиденциальной доставки промежуточных сообщений и ответа заявителю в электронном виде

2.7. Исчерпывающий перечень оснований для отказа в приеме документов, необходимых для предоставления государственной услуги

2.7.1. Основаниями для отказа в принятии проектной документации и (или) результатов инженерных изысканий, представленных на государственную экспертизу, являются:

а) отсутствие в проектной документации разделов, предусмотренных частями 12 и 13 статьи 48 Градостроительного кодекса Российской Федерации;

б) несоответствие разделов проектной документации требованиям к содержанию разделов проектной документации, установленным в соответствии с частью 13 статьи 48 Градостроительного кодекса Российской Федерации постановлением Правительства Российской Федерации от 16 февраля 2008 года № 87 «О составе разделов проектной документации и требованиях к их содержанию»;

в) несоответствие результатов инженерных изысканий составу и форме, установленным в соответствии с частью 6 статьи 47 Градостроительного кодекса Российской Федерации;

г) отсутствие результатов инженерных изысканий, указанных в части 6 статьи 47 настоящего Кодекса, или отсутствие положительного заключения государственной экспертизы результатов инженерных изысканий (в случае, если результаты инженерных изысканий были направлены на государственную экспертизу до направления на государственную экспертизу проектной документации);

д) представление не всех документов, указанных в подпунктах 2.6.1 – 2.6.5 настоящего Регламента, необходимых для проведения государственной экспертизы;

е) подготовка проектной документации, представленной на государственную экспертизу, лицом, которое не соответствует требованиям, указанным в частях 4 и 5 статьи 48 Градостроительного кодекса Российской Федерации;

ж) выполнение инженерных изысканий, результаты которых направлены на государственную экспертизу, лицом, которое не соответствует требованиям, указанным в частях 2 и 3 статьи 47 Градостроительного кодекса Российской Федерации.

2.7.2. Документы, представленные для проведения государственной экспертизы, подлежат возврату заявителю без рассмотрения, в случае если государственная экспертиза должна осуществляться иной организацией по проведению государственной экспертизы.

2.7.3. При возврате представленных для проведения государственной экспертизы документов без рассмотрения или отказе в принятии документов указанные документы (за исключением заявления о проведении государственной экспертизы) возвращаются заявителю. В случае если недостатки в представленных заявителем документах, послужившие основанием для отказа в принятии их на государственную экспертизу, можно

устранить без возврата этих документов и заявитель не настаивает на их возврате, организация по проведению экспертизы устанавливает срок для устранения таких недостатков, который не должен превышать 30 дней.

2.7.4. С 1 января 2017 года - если проектная документация, результаты инженерных изысканий, документы, необходимые для проведения государственной экспертизы проектной документации и (или) результатов инженерных изысканий, представлены не в электронной форме, за исключением случаев, когда проектная документация и (или) результаты инженерных изысканий содержат сведения, доступ к которым ограничен в соответствии с законодательством Российской Федерации.

2.8. Исчерпывающий перечень оснований для приостановления или отказа в предоставлении государственной услуги

2.8.1. Основаниями для отказа в приеме документов, необходимых для предоставления Услуги, при подаче заявителем заявления в бумажной форме являются:

2.8.1.1. при подаче заявления о проведении государственной экспертизы результатов инженерных изысканий:

а) несоответствие результатов инженерных изысканий составу и форме, установленным в соответствии с частью 6 статьи 47 Градостроительного кодекса Российской Федерации;

б) выполнение инженерных изысканий, результаты которых направлены на государственную экспертизу, лицом, которое не соответствует требованиям, указанным в частях 2 и 3 статьи 47 Градостроительного кодекса Российской Федерации;

в) представление не всех документов, указанных в пункте 2.6.1. Регламента, необходимых для проведения государственной экспертизы;

г) обращение Заявителя за предоставлением услуги с нарушением требований, установленных в пункте 2.6.1. Регламента.

2.8.1.2. при подаче заявления о проведении государственной экспертизы проектной документации:

а) отсутствие в проектной документации разделов, предусмотренных частями 12 и 13 статьи 48 Градостроительного кодекса Российской Федерации;

б) несоответствие разделов проектной документации требованиям к содержанию разделов проектной документации, установленным в соответствии с частью 13 статьи 48 Градостроительного кодекса Российской Федерации;

в) подготовка проектной документации, представленной на государственную экспертизу, лицом, которое не соответствует требованиям,

указанным в частях 4 и 5 статьи 48 Градостроительного кодекса Российской Федерации;

г) представление не всех документов, указанных в пункте 2.6.1. Регламента, необходимых для проведения государственной экспертизы;

д) обращение Заявителя за предоставлением Услуги с нарушением требований установленных в пункте 9.2. Регламента.

2.8.1.3. при подаче заявления о проведении государственной экспертизы проектной документации и результатов инженерных изысканий:

а) несоответствие результатов инженерных изысканий составу и форме, установленным в соответствии с частью 6 статьи 47 Градостроительного кодекса Российской Федерации;

б) выполнение инженерных изысканий, результаты которых направлены на государственную экспертизу, лицом, которое не соответствует требованиям, указанным

в частях 2 и 3 статьи 47 Градостроительного кодекса Российской Федерации;

а) отсутствие в проектной документации разделов, предусмотренных частями 12 и 13 статьи 48 Градостроительного кодекса Российской Федерации;

б) несоответствие разделов проектной документации требованиям к содержанию разделов проектной документации, установленным в соответствии с частью 13 статьи 48 Градостроительного кодекса Российской Федерации;

в) подготовка проектной документации, представленной на государственную экспертизу, лицом, которое не соответствует требованиям, указанным в частях 4 и 5 статьи 48 Градостроительного кодекса Российской Федерации;

г) представление не всех документов, указанных в пункте 9.1. Регламента, необходимых для проведения государственной экспертизы;

д) обращение Заявителя за предоставлением Услуги с нарушением требований, установленных в пункте 9.2 регламента.

2.8.2. Основаниями для отказа в приеме документов, необходимых для предоставления Услуги, при подаче заявления в электронной форме являются:

2.8.2.1 Основания, перечисленные в пункте 13.1 Административного регламента.

2.8.2.2 Некорректное заполнение обязательных полей в форме интерактивного заявления.

2.8.2.3 Содержание противоречивых сведений в представленных документах и интерактивном заявлении.

2.8.2.4 Несоответствие предоставленных документов требованиям, установленным в п. 2.6.3.

2.9 Перечень услуг, необходимых и обязательных для предоставления государственной услуги, в том числе сведения о документе

(документах), выдаваемом (выдаваемых) организациями, участвующими в предоставлении государственной услуги

2.9.1. Получение документов, указанных в подпункте «б» подпункта 2.6.3 настоящего Регламента, необходимых для предоставления государственной услуги.

2.10. Порядок, размер и основания взимания государственной пошлины или иной платы, взимаемой за предоставление государственной услуги

2.10.1. Государственная экспертиза проектной документации осуществляется за счет средств Заявителя. Размер платы за проведение государственной экспертизы определяется в соответствии с Положением об организации и проведении государственной экспертизы. Оплата услуг по проведению государственной экспертизы производится независимо от результата государственной экспертизы.

2.10.2. Размер платы за проведение государственной экспертизы результатов инженерных изысканий, выполняемых для строительства, реконструкции, капитального ремонта жилых объектов капитального строительства (РПиЖ), определяется по формуле:

$$\text{РПиЖ} = \text{БСиЖ} \times \text{Ки},$$

где:

БСиЖ - базовая стоимость государственной экспертизы результатов инженерных изысканий, выполняемых для строительства, реконструкции, капитального ремонта жилых объектов капитального строительства (в рублях);

Ки - коэффициент, отражающий инфляционные процессы по сравнению с 1 января 2001 г., который определяется как произведение публикуемых Федеральной службой государственной статистики индексов потребительских цен для каждого года, следующего за 2000 годом, до года, предшествующего тому, в котором определяется размер платы за проведение государственной экспертизы (включительно).

2.10.3. Базовая стоимость государственной экспертизы результатов инженерных изысканий, выполняемых для строительства, реконструкции, капитального ремонта жилых объектов капитального строительства (БСиЖ), определяется по формуле:

$$\text{БСиЖ} = \text{Аиж} + \text{ВиЖ} \times \text{Хж},$$

где:

Аиж - первая постоянная величина, равная 13000 рублей;

Виж - вторая постоянная величина, равная 5 рублям;

Хж - площадь земли, измеряемая в пределах периметра жилого объекта капитального строительства (в кв. метрах).

2.10.4. Размер платы за проведение государственной экспертизы проектной документации жилых объектов капитального строительства (РПпдж) определяется по формуле:

$$\text{РПпдж} = \text{БСПдж} \times \text{Кі},$$

где:

БСПдж - базовая стоимость государственной экспертизы проектной документации жилых объектов капитального строительства (в рублях);

Кі - коэффициент, отражающий инфляционные процессы по сравнению с 1 января 2001 г., который определяется как произведение публикуемых Федеральной службой государственной статистики индексов потребительских цен для каждого года, следующего за 2000 годом, до года, предшествующего тому, в котором определяется размер платы за проведение государственной экспертизы (включительно).

2.10.5. Базовая стоимость государственной экспертизы проектной документации жилых объектов капитального строительства (БСПдж) определяется по формуле:

$$\text{БСПдж} = (\text{Апдж} + \text{Впдж} \times \text{Хж} + \text{СПдж} \times \text{Уж}) \times \text{Кн} \times \text{Кс},$$

где:

Апдж - первая постоянная величина, равная 100000 рублей;

Впдж - вторая постоянная величина, равная 35 рублям;

Хж - площадь земли, измеряемая в пределах периметра жилого объекта капитального строительства (в кв. метрах);

СПдж - третья постоянная величина, равная 3,5 рубля;

Уж - общая площадь жилого объекта капитального строительства при его новом строительстве либо общая площадь помещений, подлежащих реконструкции, капитальному ремонту (в кв. метрах);

Кн - коэффициент, учитывающий назначение проектной документации, равный 1, если проектная документация предназначена для строительства или реконструкции объекта капитального строительства, и равный 0,5 при капитальном ремонте объекта капитального строительства;

Кс - коэффициент сложности проектной документации, равный:

1,15 - если земельный участок расположен над горными выработками, в зонах сейсмичности 7 баллов, карстовых и оползневых явлений, вечномёрзлых,

просадочных или набухающих грунтов;

1,2 - если земельный участок расположен в зоне сейсмичности 8 баллов;

1,3 - если земельный участок расположен в зоне сейсмичности 9 баллов;

1 - в иных случаях.

2.10.6. Размер платы за проведение одновременно государственной экспертизы проектной документации жилых объектов капитального строительства и результатов инженерных изысканий, выполняемых для подготовки такой проектной документации (РПЖ), определяется по формуле:

$$\text{РПЖ} = (\text{РПиЖ} + \text{РПпдж}) \times 0,9,$$

где РПиЖ и РПпдж - размеры платы за проведение государственной экспертизы, рассчитываемые в соответствии с пунктами 51 и 53 Положения об организации и проведении государственной экспертизы проектной документации и результатов инженерных изысканий, утверждённого постановлением Правительства РФ от 05.03.2007 № 145.

2.10.7. Размер платы за проведение государственной экспертизы проектной документации нежилых объектов капитального строительства и (или) результатов инженерных изысканий, выполняемых для подготовки такой проектной документации (РПнж), определяется по формуле:

$$\text{РПнж} = \text{Спд} \times \text{П} \times \text{Кі} + \text{Сиж} \times \text{П} \times \text{Кі},$$

где:

Спд - стоимость изготовления проектной документации, представленной на государственную экспертизу, рассчитанная в ценах 2001 года на основании документов в области сметного нормирования и ценообразования, рекомендованных Министерством регионального развития Российской Федерации (в рублях);

Сиж - стоимость изготовления материалов инженерных изысканий, представленных на государственную экспертизу, рассчитанная в ценах 2001 года на основании документов в области сметного нормирования и ценообразования, рекомендованных Министерством регионального развития Российской Федерации (в рублях);

П - процент суммарной стоимости проектных и (или) изыскательских работ, представленных на государственную экспертизу;

Кі - коэффициент, отражающий инфляционные процессы по сравнению с 1 января 2001 г., который определяется как произведение публикуемых Федеральной службой государственной статистики индексов потребительских цен для каждого года, следующего за 2000 годом, до года, предшествующего

тому, в котором определяется размер платы за проведение государственной экспертизы (включительно).

2.10.8. При расчете в соответствии с настоящим разделом размера платы за проведение государственной экспертизы и выдачу заключения о модификации проектной документации учитывается сумма налога на добавленную стоимость, если иное не установлено законодательством Российской Федерации.

2.10.9. За проведение повторной государственной экспертизы взимается плата в размере 30 процентов размера платы за проведение первичной государственной экспертизы.

2.10.10. За выдачу заключения о модификации проектной документации взимается плата в размере 10 процентов размера платы за проведение государственной экспертизы проектной документации, в отношении которой проведена модификация, рассчитанная на дату заключения договора об оказании услуг по выдаче заключения о модификации проектной документации.

В случае если документы на проведение повторной государственной экспертизы в отношении жилых объектов капитального строительства поданы в течение 14 дней после получения отрицательного заключения, плата за проведение повторной государственной экспертизы не взимается.

2.11. Порядок, размер и основания взимания платы за предоставление услуг, необходимых и обязательных для предоставления государственной услуги, включая информацию о методиках расчета размера такой платы

2.11.1. Необходимые и обязательные услуги, указанные в пункте 2.10 Регламента, предоставляются организациям, участвующим в предоставлении государственной услуги, на платной основе в соответствии с законодательством Российской Федерации.

2.12. Максимальный срок ожидания в очереди при подаче запроса о предоставлении государственной услуги и при получении результата предоставления государственной услуги

Прием специалистами ГАУ «Госэкспертиза Новгородской области» заявителей осуществляется в рабочем порядке. В случае возникновения временной накладки максимальный срок ожидания заявителем в очереди при подаче заявления на проведение государственной экспертизы и при получении результата государственной услуги составляет не более 15 минут.

2.13. Способы предоставления Заявителем документов, необходимых для получения Услуги

2.13.1. Личное обращение Заявителя (представителя Заявителя) в ГАУ «Госэкспертиза Новгородской области»:

- Для получения Услуги Заявитель обращается в ГАУ «Госэкспертиза Новгородской области» и представляет необходимые документы (п. 9 Регламента) в бумажной и/или электронной форме.

Требования к документам, представляемым в электронном виде, установлены в п. 2.18.

- Работник ГАУ «Госэкспертиза Новгородской области» проверяет личность Заявителя и принимает заявление и документы, и выдает Заявителю расписку о получении заявления и документов с указанием их перечня и количества листов, и даты получения.

- Работник ГАУ «Госэкспертиза Новгородской области» в течение одного рабочего дня с даты приема заявления и документов, необходимых для получения Услуги, формирует Личный кабинет Заявителя.

- Личный прием Заявителей (представителей Заявителей) в ГАУ «Госэкспертиза Новгородской области» осуществляется в часы приема ГАУ «Госэкспертиза Новгородской области». Заявитель (представитель Заявителя) может записаться на личный прием в ГАУ «Госэкспертиза Новгородской области».

2.13.2. Обращение Заявителя посредством РПГУ:

- Заявитель вправе направить заявление на предоставление Услуги в электронном виде с использованием Регионального портала Новгородской области) с приложением файлов необходимых документов.

Требования к документам, предоставляемым в электронном виде, установлены п. 2.18

- При подаче пакет документов подписывается усиленной квалифицированной электронной подписью Заявителя.

- Передача оригиналов и сверка с электронными версиями документов при выборе такого способа подачи документов не требуется.

- Отправленные документы поступают в ГАУ «Госэкспертиза Новгородской области» и проходят предварительную проверку.

- О результатах предварительного рассмотрения Заявитель уведомляется изменением статуса заявления в Личном кабинете Заявителя.

Регистрация запроса заявителя о предоставлении государственной услуги, направленного заявителем в форме электронных документов с использованием Регионального портала Новгородской области) или Единого портала осуществляется в день их поступления в уполномоченный орган либо на следующий день в случае поступления запроса заявителя о предоставлении государственной услуги по окончании рабочего времени уполномоченного

органа. В случае поступления запроса заявителя о предоставлении государственной (муниципальной) услуги в выходные или нерабочие праздничные дни их регистрация осуществляется в первый рабочий день уполномоченного органа, следующий за выходным или нерабочим праздничным днем.

Запрос заявителя о предоставлении государственной услуги регистрируется в ведомственной системе документооборота с присвоением запросу входящего номера и указанием даты его получения уполномоченным органом.

2.13.3. Способ получения Заявителем оформленного договора совпадает со способом предоставления Заявителем документов, необходимых для получения Услуги.

- В случае, предусмотренном п. 2.13.1 Регламента, Заявитель может получить договор в бумажной форме, подписанный директором ГАУ «Госэкспертиза Новгородской области», либо уполномоченным им лицом, лично в ГАУ «Госэкспертиза Новгородской области», либо сообщить лицу, ответственному за оформление договора, просьбу об ином способе его получения. Порядок личного обращения в ГАУ «Госэкспертиза Новгородской области» аналогичен указанному в 2.13.1

- В случае, предусмотренном п. 2.12.2 Регламента, Заявитель может получить договор в электронной форме, подписанный директором ГАУ «Госэкспертиза Новгородской области», либо уполномоченным им лицом, с использованием ЭП, в Личном кабинете Заявителя, либо сообщить лицу, ответственному за оформления договора, просьбу об ином способе получения договора.

- Одновременно с договором Заявителю направляется оформленный счет на оплату Услуги в соответствии с условиями договора. Форма и способ направления Заявителю счета совпадают с формой и способом направления Заявителю договора.

2.14. Срок и порядок регистрации запроса заявителя о предоставлении государственной услуги, в том числе в электронной форме

Срок регистрации заявления заявителя зависит от объема предоставленных на государственную экспертизу необходимых документов, и составляет от 20 до 60 минут.

Заявление заявителя регистрируется в журнале учета проектной документации, представленной на государственную экспертизу, который ведется специалистом учреждения на бумажном носителе. Заявлению присваивается порядковый номер.

Заявление и пакет документов, направленные заявителем в форме электронных документов с использованием Регионального портала (Новгородской области) и Единого портала поступают в уполномоченный орган через информационную систему межведомственного взаимодействия.

Специалист уполномоченного органа, принимающий заявление и документы через информационную систему, заходит в информационную систему, путем авторизации с помощью логина и пароля или сертификата электронной цифровой подписи и открывает электронное обращение:

1) проверяет правильность заполнения электронного заявления, а также полноту указанных сведений;

2) проводит первичную проверку представленных электронных документов на предмет соответствия их установленным законодательством требованиям, а именно:

а) наличие документов, необходимых для предоставления услуги;

б) актуальность представленных документов в соответствии с требованиями к срокам их действия;

4) проверяет соблюдение следующих требований:

а) наличие четкого изображения сканированных документов;

б) соответствие сведений, содержащихся в заявлении, сведениям, содержащимся в представленных заявителем документах;

5) распечатывает электронные документы, приложенные к заявлению посредством электронных печатных устройств, и приобщает к личному делу заявителя;

б) заполняет вкладыш в личное дело на предоставление государственной (муниципальной) услуги, содержащий сведения о поступлении заявления и документов в электронном виде и также приобщает его к личному делу заявителя.

Подлинные документы, необходимые для формирования дела, предоставляются гражданином лично, специалист уполномоченного органа назначает заявителю дату и время приема.

7) вносит в журнал регистрации обращений граждан за государственной (муниципальной) услугой в электронном виде с использованием Регионального портала Новгородской области и Единого портала запись о приеме электронного заявления и документов;

8) направляет заявителю уведомление о статусе, присвоенном заявке, путем заполнения в информационной системе интерактивных полей.

2.15. Требования к помещениям, в которых предоставляется государственная услуга, к месту ожидания и приема заявителей, размещению и оформлению визуальной, текстовой и мультимедийной информации о порядке предоставления государственной услуги

2.15.1. Требования к размещению и оформлению помещений:

- помещения ГАУ «Госэкспертиза Новгородской области» должны соответствовать санитарно-эпидемиологическим правилам и нормативам «Гигиенические требования к персональным электронно – вычислительным машинам и организации работы. СанПиН 2.2.2/2.4.1340-03» и «Гигиенические требования к естественному, искусственному и совмещенному освещению жилых и общественных зданий. СанПиН 2.2.1/2.1.1.1278-03»;

- каждое рабочее место специалистов должно быть оборудовано персональным компьютером с возможностью доступа к необходимым информационным базам данных, печатающим и сканирующим устройствам.

2.15.2. Требования к оформлению входа в здание

Здание (строение), в котором расположено ГАУ «Госэкспертиза Новгородской области», должно быть оборудовано входом для свободного доступа заявителей в помещение. На территории, прилегающей к зданию (строению), в котором осуществляется приём граждан, оборудуются места для парковки автотранспортных средств. Доступ граждан к парковочным местам является бесплатным.

2.15.3. Требования к местам приема и ожидания заявителей

Кабинеты приема заявителей должны быть оборудованы информационными табличками с указанием номера кабинета. Места ожидания в очереди на приём к специалисту, должны быть оборудованы стульями (кресельными секциями) и (или) скамьями (банкетками). Количество мест ожидания определяется исходя из фактической нагрузки и возможностей для их размещения в здании, не менее 2 мест на каждого специалиста уполномоченного органа, ведущего приём граждан.

2.15.4. Требования к размещению и оформлению визуальной, текстовой и мультимедийной информации о порядке предоставления государственной услуги

Информация о порядке предоставления государственной услуги размещается на информационных стендах, расположенных в помещениях ГАУ «Госэкспертиза Новгородской области», на официальном сайте ГАУ

«Госэкспертиза Новгородской области» - <http://gosexpert53.ru> и с использованием областной государственной информационной системы «Портал государственных и муниципальных услуг (функций) Новгородской области» и федеральной государственной информационной системы «Единый портал государственных и муниципальных услуг (функций)».

Размещению в указанных источниках подлежит следующая обязательная информация: полный почтовый адрес ГАУ «Госэкспертиза Новгородской области», справочные номера телефонов, график работы и приема заявителей ГАУ «Госэкспертиза Новгородской области»; перечень документов, представляемых заявителями; перечень законодательных и иных нормативных правовых актов, регулирующих деятельность по исполнению государственной услуги; образцы заявлений.

Тексты материалов печатаются удобным для чтения шрифтом, без исправлений, наиболее важные места выделяются полужирным начертанием либо подчеркиваются. Информация, размещаемая на информационных стендах, должна содержать дату размещения.

Материалы, размещенные в электронном виде не должны отличаться от оригиналов документов по цветопередаче и содержанию. Формат должен быть не ниже оптического (аппаратного) разрешения по горизонтали 150 пикселей на дюйм (точек на дюйм).

2.16. Показатели доступности и качества предоставления государственной услуги, в том числе количество взаимодействий заявителя с должностными лицами ГАУ «Госэкспертиза Новгородской области» при предоставлении государственной услуги и их продолжительность, возможность получения государственной услуги в многофункциональном центре предоставления государственных и муниципальных услуг, возможность получения информации о ходе предоставления государственной услуги, в том числе с использованием информационно-коммуникационных технологий

2.16.1. Показателями доступности государственной услуги являются:

2.16.1.1. Показателем доступности и качества государственной услуги является возможность получения полной, актуальной и достоверной информации о порядке предоставления государственной услуги, в том числе в электронной форме

Показатели доступности государственной услуги:

1) обеспечение предоставления государственной услуги с

использованием Регионального портала Новгородской области;

2) обеспечение предоставления государственной услуги с использованием Единого портала.

3) размещение на официальных сайтах департамента архитектуры и градостроительной политики Новгородской области <http://uag53.novreg.ru> и ГАУ «Госэкспертиза Новгородской области» <http://gosexpert53.ru>, а также на информационных стендах:

информации о государственной услуге, порядке и сроках ее предоставления;

сведений о местонахождении, о графике (режиме) работы, контактных телефонах (телефонах для справок), адресах электронной почты департамента архитектуры и градостроительной политики Новгородской области, ГАУ «Госэкспертиза Новгородской области», участвующих в предоставлении государственной услуги;

размещения бланка заявления и перечня документов, необходимых для предоставления государственной услуги.

2.16.1.2. Предоставление заявителям возможности для предварительной записи на прием к специалисту учреждения, осуществляющему прием и выдачу документов.

2.16.1.3. Бесплатное информирование заявителей и заинтересованных лиц о прохождении процедуры предоставления государственной услуги.

2.16.2. Показателями качества государственной услуги является: предоставление услуги в соответствии с требованиями настоящего Административного регламента;

соблюдение сроков предоставления услуги;

соблюдение сроков ожидания в очереди при предоставлении государственной услуги;

отсутствие поданных в установленном порядке жалоб на решения и действия (бездействие), принятые и осуществленные при предоставлении государственной услуги;

сокращение количества обращений и продолжительности сроков взаимодействия заявителя с должностными лицами при предоставлении государственной услуги.

2.16.3. Требования к взаимодействию с заявителем при предоставлении государственной услуги (количество взаимодействий с

заявителем и их продолжительность, возможность получения заявителем информации о ходе предоставления государственной услуги).

Заявители, направившие в ГАУ «Госэкспертиза Новгородской области» документы для предоставления государственной услуги, в обязательном порядке информируются специалистами ГАУ «Госэкспертиза Новгородской области» по вопросам, связанным с оказанием услуги.

Заявитель имеет возможность получения информации о ходе предоставления государственной услуги.

Информация о ходе предоставления государственной услуги направляется заявителю в срок, не превышающей одного рабочего дня после завершения выполнения соответствующего действия, на адрес электронной почты или с использованием Регионального портала Новгородской области и Единого портала по выбору заявителя.

В целях предоставления государственной услуги осуществляется прием заявителей по предварительной записи.

Заявителям предоставляется возможность для предварительной записи на приём к должностному лицу уполномоченного органа в любые свободные дни приема дату и время в пределах установленного графика приема заявителей.

Предварительная запись может осуществляться заявителем при личном обращении или с использованием средств почтовой, телефонной связи и электронной почты.

При предварительной записи заявитель сообщает свои фамилию, имя, отчество, контактный телефон, вопрос по которому осуществляется запись на прием и желаемое время посещения. Заявителю сообщается дата и время приёма.

С момента приема заявления с прилагаемыми к нему документами заявитель имеет право на бесплатное получение сведений (информации) о прохождении процедуры предоставления государственной услуги при помощи телефона, электронной почты, посредством личного посещения учреждения, с использованием Регионального портала Новгородской области и Единого портала.

Прием специалистами учреждения заявителей осуществляется в рабочем порядке. В случае возникновения временной накладки максимальный срок ожидания заявителем в очереди при подаче заявления на проведение государственной экспертизы и при получении результата государственной услуги составляет не более 15 минут.

В случае использования заявителем средств почты, электронной почты дата и время приёма сообщаются заявителю в течение 10 календарных дней с момента поступления обращения.

Учреждение не вправе требовать от заявителя предоставление документов и информации, которые находятся в распоряжении органов, предоставляющих государственные и муниципальные услуги, иных государственных органов, органов местного самоуправления, организаций, в соответствии с нормативными правовыми актами Российской Федерации, нормативными правовыми актами субъектов Российской Федерации, муниципальными правовыми актами.

2.17. Иные требования, в том числе учитывающие особенности предоставления государственной услуги в многофункциональных центрах предоставления государственных и муниципальных услуг и особенности предоставления государственной услуги в электронной форме

2.17.1. Услуга на базе многофункционального центра предоставления государственных и муниципальных услуг не предоставляется.

2.18. Требования к организации предоставления услуги в электронной форме.

2.18.1. В электронной форме документы, указанные в пункте 2.6.1, подаются Заявителем лично на электронном носителе или через Региональный портал Новгородской области.

2.18.2. Документы, указанные в пункте 2.6.1, прилагаются Заявителем к электронной форме заявления в виде электронных документов.

2.18.3. Требования к электронным документам, представляемым Заявителем получения Услуги:

1) документы, прилагаемые к заявлению, формируются в виде отдельных файлов и подписываются;

2) количество файлов должно соответствовать количеству документов, представляемых Заявителем;

3) наименование файла должно соответствовать наименованию документа в бумажной форме;

4) количество листов документа в электронном виде должно соответствовать количеству листов документа в бумажной форме;

5) документы в электронном виде предоставляются с сохранением всех аутентичных признаков подлинности, а именно: графической подписи лица, печати, углового штампа бланка (если имеются), в формате PDF для документов с текстовым и графическим содержанием;

б) формат PDF представляется с обязательной возможностью копирования текста;

7) документы в электронном виде должны содержать:

- текстовые фрагменты (включаются в документ как текст с возможностью копирования);

- графические изображения;

8) Структура электронного документа должна содержать:

а) папку-каталог «Проектная документация» при представлении проектной документации;

б) папку-каталог «Результаты инженерных изысканий» при представлении инженерных изысканий;

в) папку-каталог «Исходно-разрешительная документация»;

г) папку-каталог с перечнем и кратким содержанием изменений, внесенных в проектную документацию по отрицательному заключению организации по проведению государственной экспертизы (при направлении проектной электронных документов на повторную государственную экспертизу);

9) структура документа в электронном виде включает:

- содержание и поиск данного документа;

- закладки по оглавлению и перечню содержащихся в документе таблиц и рисунков.

2.18.4. Состав и содержание папки-каталога «Проектная документация» должны соответствовать составу разделов проектной документации, каждый раздел проектной документации должен содержаться в отдельной папке (каталоге), названия папок должны соответствовать названиям разделов.

2.18.5. Состав и содержание папки-каталога «Результаты инженерных изысканий» должны соответствовать видам работ по инженерным изысканиям, каждый вид работ по инженерным изысканиям должен содержаться в отдельной папке (каталоге), названия папок.

2.18.6. Сканирование документов осуществляется Заявителем:

а) непосредственно с оригинала документа в масштабе 1:1 (не допускается сканирование с копий) с разрешением 300 dpi;

б) в черно-белом режиме при отсутствии в документе графических изображений;

в) в режиме полной цветопередачи при наличии в документе цветных графических изображений либо цветного текста;

г) в режиме «оттенки серого» при наличии в документе изображений, отличном от цветного изображения.

2.18.7. При направлении документов в электронной форме

Заявитель обеспечивает соответствие электронной копии подлиннику документа.

2.18.8. В случае если проектная документация формируется с применением специализированного программного обеспечения, предназначенного для формирования проектной документации в форме электронного документа (без воспроизведения в бумажной форме), такой электронный документ заверяется ЭП лица (лиц), участвующего(щих) в разработке проектной документации, осуществляющего(щих) нормоконтроль и согласование проектной документации, и ЭП лица, уполномоченного на представление документов на государственную экспертизу.

2.18.9. В случае невозможности обеспечения ЭП лиц, уполномоченных за подготовку проектной документации, на отдельные документы, разделы (тома) проектной документации оформляется информационно-удостоверяющий лист в бумажной форме, содержащий обозначение электронного документа, к которому он выпущен, фамилии, подписи лиц, осуществляющих разработку, проверку, согласование и утверждение электронного документа, дата и время последнего изменения документа.

2.18.10. Информационно-удостоверяющий лист сканируется в соответствии с требованиями п. 2.18.6 Регламента и заверяется ЭП лица, уполномоченного на представление документов на государственную экспертизу.

2.18.11. При подаче заявления в электронной форме представителем Заявителя, действующим на основании доверенности, доверенность должна быть представлена в форме электронного документа, подписанного ЭП уполномоченного лица, выдавшего (подписавшего) доверенность.

2.19. Запрещено требовать от заявителя:

- представления документов и информации или осуществления действий, представлением или осуществлением которых не предусмотрено нормативными правовыми актами Российской Федерации и областными нормативными правовыми актами, регулирующими отношения, возникающие в связи с предоставлением государственной услуги;

- представления документов и информации, которые находятся в распоряжении органа исполнительной власти области, предоставляющего государственную услугу, иных органов государственной власти, органов местного самоуправления и организаций, в соответствии с нормативными правовыми актами Российской Федерации, областными нормативными правовыми актами и муниципальными правовыми актами.

3. Состав, последовательность и сроки выполнения административных процедур

3.1. Последовательность административных действий (процедур)

3.1.1. Предоставление государственной услуги включает в себя следующие административные процедуры:

- проведение государственной экспертизы одновременно проектной документации и результатов инженерных изысканий, выполненных для подготовки такой проектной документации;
- проведение государственной экспертизы результатов инженерных изысканий до направления проектной документации на государственную экспертизу;
- проведение государственной экспертизы результатов инженерных изысканий для строительства объекта капитального строительства с использованием типовой проектной документации или модификации такой проектной документации;
- проведение государственной экспертизы проектной документации после проведения государственной экспертизы результатов инженерных изысканий, выполненных для подготовки такой проектной документации;
- проведение повторной государственной экспертизы;
- ведение реестра выданных заключений и предоставление информации из реестра выданных заключений государственной экспертизы.

3.1.2. Последовательность административных действий (процедур) при предоставлении государственной услуги отражена в Блок–схеме, представленной в Приложении № 2 к настоящему Регламенту. Последовательность административных действий (процедур) при предоставлении государственной услуги в электронном виде отражена в Блок–схеме, представленной в Приложении № 3 к настоящему Регламенту.

3.2. Проведение государственной экспертизы одновременно проектной документации и результатов инженерных изысканий, выполненных для подготовки такой проектной документации

3.2.1. Прием и регистрация документов

Приём документов на государственную экспертизу осуществляется на основании поданного заявителем письменного заявления, подготовленного по установленной форме согласно Приложению № 1 к настоящему Регламенту.

Заявление с приложением документов, указанных в подпункте 2.6.1 настоящего Регламента, представляется на бумажном носителе или в форме электронных документов с использованием Регионального портала

Новгородской области (при наличии технической возможности). Электронные документы, представляемые заявителем, должны быть подписаны усиленной квалифицированной электронной подписью.

Заявление регистрируется в день поступления в журнале учета проектной документации, представленной на государственную экспертизу, который ведётся специалистом учреждения на бумажном носителе и в электронной форме.

Приём документов на государственную экспертизу проводится специалистами учреждения.

3.2.2. Проверка документов, представленных для проведения государственной экспертизы, принятие решения о предоставлении государственной услуги, расчет размера платы и подготовка договора

3.2.2.1. Общий срок проверки представленных на государственную экспертизу документов с учетом подготовки проекта договора

Учреждение в течение 3 рабочих дней со дня получения от заявителя заявления и прилагаемых к нему документов, указанных в подпункте 2.6.1 настоящего Регламента, осуществляет их проверку, после чего направляет заявителю проект договора с расчетом размера платы за проведение государственной экспертизы, подписанный со стороны учреждения, либо мотивированный отказ в принятии документов, представленных для проведения государственной экспертизы, или возвращает заявителю представленные им документы без рассмотрения, в порядке установленным настоящим Регламентом.

3.2.2.2. а) Проверка документов, представленных для проведения государственной экспертизы

Отдел приемки документации и выдачи заключений (далее – отдел приемки) осуществляет проверку документации, представленной на государственную экспертизу заявителем, на предмет наличия у учреждения компетенции на проведение государственной экспертизы представленной проектной документации и результатов инженерных изысканий.

Если представленная проектная документация и результаты инженерных изысканий не подлежат государственной экспертизе в ГАУ «Госэкспертиза Новгородской области», специалист отдела приемки возвращает представленные документы заявителю, за исключением заявления о проведении государственной экспертизы.

При условии, что представленная заявителем проектная документация подлежит государственной экспертизе в ГАУ «Госэкспертиза Новгородской области», специалист отдела приемки проверяет представленные документы на предмет комплектности в соответствии с разделом II Положения об организации

и проведении государственной экспертизы.

В случае, соответствия представленных на государственную экспертизу документов требованиям настоящего Регламента и Положения об организации и проведении государственной экспертизы, специалист отдела приемки производит расчёт размера платы за проведение государственной экспертизы.

В случае если состав проектной документации и других необходимых документов не соответствует требованиям Положения об организации и проведении государственной экспертизы и настоящего Регламента, специалист отдела приемки готовит проект письма заявителю об отказе в принятии документов, в котором указываются основания отказа. Письмо визируется начальником отдела приемки, подписывается директором учреждения, регистрируется в журнале исходящей корреспонденции и передаётся заявителю на руки или направляется почтой.

б) При подаче заявления и документов, необходимых для получения Услуги, через Региональный портал Новгородской области Решение об отказе оформляется в электронной форме в формате PDF, и скан-образ решения подписывается директором ГАУ «Госэкспертиза Новгородской области», либо уполномоченным им лицом с использованием электронной подписи.

3.2.2.3. Решение об отказе в предоставлении государственной услуги направляется заявителю в письменной или электронной форме в пятидневный срок со дня его вынесения с использованием услуг почтовой связи, либо через информационную систему межведомственного взаимодействия в подсистему «Личный кабинет» заявителя в Региональный портал Новгородской области или Единый портал.

3.2.2.4. Расчет размера платы за проведение государственной экспертизы, подготовка договора на проведение государственной экспертизы

Специалист отдела приемки производит расчёт размера платы за проведение государственной экспертизы в соответствии с порядком, приведённым в пункте 2.11 настоящего Регламента. Оформленный расчёт размера платы за проведение государственной экспертизы визируется ответственным исполнителем и вместе с пакетом документов передается специалисту отдела приемки, ответственному за подготовку проекта договора.

Специалист отдела приемки готовит проект договора на проведение государственной экспертизы, присваивает такому договору номер, фиксирует дату, регистрирует его в журнале перечня объектов, который ведется в электронном виде. Зарегистрированный проект договора и расчёт размера платы за проведение государственной экспертизы передаются бухгалтеру для оформления счёта на оплату государственной экспертизы.

На основании представленных материалов бухгалтер выписывает счёт на оплату государственной экспертизы. Оформленные проект договора и счёт на оплату государственной экспертизы передаются на подпись директору ГАУ «Госэкспертиза Новгородской области».

После подписания договора директором ГАУ «Госэкспертиза Новгородской области» сотрудник отдела приемки сообщает заявителю (телефонограммой или посредством электронной почты) о готовности договора к подписанию.

Специалист отдела приемки выдаёт прибывшему заявителю для подписания два экземпляра договора на проведение государственной экспертизы и счёт для оплаты проведения государственной экспертизы.

Экземпляр оформленного договора заявитель возвращает специалисту отдела приемки. Подлинник договора хранится в бухгалтерии учреждения. Копия подписанного договора приобщается к документам дела государственной экспертизы по конкретному объекту.

3.2.3. Дата начала проведения государственной экспертизы, прием документов, подтверждающих оплату государственной услуги

В день поступления от заявителя оплаты за проведение государственной экспертизы на расчётный счёт ГАУ «Госэкспертиза Новгородской области» бухгалтер включает дату оплаты в журнал перечня объектов, который ведется в электронной форме.

Проведение государственной экспертизы начинается со дня, следующего за днем поступления платы за проведение государственной экспертизы на расчетный счет учреждения в соответствии с договором.

3.2.4. Проведение государственной экспертизы

Начальник экспертного отдела (заместитель директора) определяет перечень государственных экспертов, сторонних государственных и негосударственных организаций, привлекаемых для проведения государственной экспертизы, который согласовывается с директором ГАУ «Госэкспертиза Новгородской области». Согласованный перечень государственных экспертов передаётся в отдел приемки.

В соответствии с согласованным перечнем государственных экспертов специалист отдела приемки передает разделы документации государственным экспертам-исполнителям.

Эксперт-исполнитель проводит государственную экспертизу и осуществляет подготовку заключения государственной экспертизы проектной

документации и (или) результатов инженерных изысканий в отношении тех разделов (подразделов разделов) проектной документации и (или) результатов инженерных изысканий, которые соответствуют направлению (направлениям) деятельности, указанному в квалификационном аттестате (квалификационных аттестатах).

Государственный эксперт-исполнитель проводит анализ проектной документации и оценку на соответствие требованиям законодательства и нормативным техническим документам, в части не противоречащей Градостроительному кодексу Российской Федерации и Федеральному закону «О техническом регулировании». При наличии замечаний, возникших в процессе проведения экспертизы, эксперт-исполнитель передает текст замечаний в отдел приемки для отправки их заявителю и следит за соблюдением заявителем установленных договором сроков внесения изменений в проектную документацию.

Государственный эксперт-исполнитель в определённой сфере деятельности делает выводы относительно соответствия или несоответствия проектной документации и результатов инженерных изысканий и несёт за них личную ответственность.

Государственные эксперты-исполнители подотчётны начальнику экспертного отдела, заместителям директора и директору ГАУ «Госэкспертиза Новгородской области» за сроки проведения государственной экспертизы и качество проведения государственной экспертизы.

Сроки проведения экспертизы каждого конкретного раздела документации в зависимости от сложности объекта определяет начальник экспертного отдела.

3.2.5. Сроки проведения государственной экспертизы

Срок проведения государственной экспертизы в соответствии с пунктом 29 Положения об организации и проведении государственной экспертизы не должен превышать 60 (шестидесяти) календарных дней.

В течение не более 45 (сорока пяти) календарных дней проводится государственная экспертиза проектной документации и результатов инженерных изысканий в отношении жилых объектов капитального строительства.

3.2.6. Подготовка заключения

Результат проведения экспертизы оформляется государственным экспертом-исполнителем в виде раздела заключения.

Заместитель директора (начальник отдела приемки) проводит проверку

заклучений экспертов на полноту и качество выполнения работ и формирует общее заключение по всем разделам проектной документации и результатам инженерных изысканий.

Заместитель директора имеет право вернуть раздел заключения подготовившему его эксперту-исполнителю, на доработку.

При выявлении в проектной документации и (или) результатах инженерных изысканий в процессе проведения государственной экспертизы недостатков (отсутствие (неполнота) сведений, описаний, расчетов, чертежей, схем и т.п.), которые не позволяют сделать выводы, указанные в пункте 2.3 настоящего Регламента, учреждение незамедлительно уведомляет заявителя о выявленных недостатках и устанавливает при необходимости срок для их устранения.

В случае если выявленные недостатки невозможно устранить в процессе государственной экспертизы или заявитель в установленный срок их не устранил, учреждение вправе отказаться от дальнейшего проведения государственной экспертизы и поставить вопрос о досрочном расторжении договора с оплатой заявителем фактически выполненных ГАУ «Госэкспертиза Новгородской области» работ по предоставлению государственной услуги по организации проведения государственной экспертизы проектной документации и(или) результатов инженерных изысканий, о чем письменно уведомляет заявителя с указанием оснований принятого решения и расчета стоимости фактически выполненных работ.

В зависимости от результатов проведения государственной экспертизы, экспертное заключение может быть положительным или отрицательным.

Заключение государственной экспертизы утверждается директором ГАУ «Госэкспертиза Новгородской области» или уполномоченным им лицом.

Заключение, подготовленное в форме электронного документа, направляется заявителю в формате PDF.

Заключение, подготовленное в форме электронного документа, утверждается путем подписания его усиленной квалифицированной электронной подписью руководителя организации по проведению экспертизы либо должностного лица, уполномоченного руководителем. Положительное или отрицательное заключение должно отвечать требованиям приказа Министерства строительства и жилищно-коммунального хозяйства Российской Федерации от 9 декабря 2015 года n 887/пр «Об утверждении требований к составу, содержанию и порядку оформления заключения государственной

экспертизы проектной документации и (или) результатов инженерных изысканий».

3.2.7. Выдача заключения

Заявитель может получить результат предоставления Услуги (положительное заключение экспертизы, отрицательное заключение экспертизы, результаты рассмотрения документации): в бумажной форме - лично или по почте, и в электронной форме - в Личном кабинете.

В качестве результата предоставления государственной (муниципальной) услуги заявитель по его выбору вправе получить:

в форме электронного документа, подписанного уполномоченным должностным лицом с использованием усиленной квалифицированной электронной подписи;

на бумажном носителе, подтверждающего содержание электронного документа, направленного Уполномоченным органом.

Заявитель вправе получить результат предоставления государственной (муниципальной) услуги в форме электронного документа или документа на бумажном носителе.

Заявитель вправе оценить качество и доступность предоставления государственной (муниципальной) услуги в федеральной государственной информационной системе «Единый портал государственных и муниципальных услуг (функций)» или областной государственной информационной системе «Портал государственных и муниципальных услуг (функций) Новгородской области».

В бумажной форме положительное заключение передается Заявителю в 4 экземплярах, отрицательное заключение и результаты рассмотрения документации - в 2 экземплярах.

Форма получения результата предоставления Услуги указывается Заявителем в заявлении.

Заявитель уведомляется о готовности результата предоставления Услуги (по телефону, электронной почте, в Личный кабинет, в зависимости от способа получения результата предоставления Услуги).

Одновременно с уведомлением о готовности результата предоставления Услуги Заявителю направляется для подписания акт сдачи-приемки оказанной Услуги.

Форма и способ направления Заявителю акта сдачи-приемки оказанной Услуги совпадают с формой и способом направления Заявителю договора.

После оформления заключения специалист отдела приемки сообщает заявителю (телефонограммой) о его готовности, регистрируя такое сообщение в

журнале исходящих телефонограмм.

Выдача заключения государственной экспертизы осуществляется на руки заявителю или путем направления заказного письма с уведомлением. В случае направления заявителем документов для проведения государственной экспертизы в электронной форме выдача заключения государственной экспертизы осуществляется в электронной форме, если об иной форме его выдачи не указано в заявлении и (или) договоре.

Выдачу заключений заявителю осуществляет специалист отдела приемки.

Одновременно с заключением заявителю выдаётся акт выполненных работ и счёт-фактура, оформленные бухгалтером.

Проектная документация, копия задания на проектирование, результаты инженерных изысканий и копия задания на выполнение инженерных изысканий подлежат возврату заявителю в сроки и в порядке, определенные договором.

Если в установленные договором сроки заключение государственной экспертизы и документы не получены заявителем, они направляются заявителю по почте заказным письмом с уведомлением. Материалы для отправки готовятся специалистом отдела приемки.

Ответственным за своевременную отправку документов является начальник отдела приемки.

Положительное заключение государственной экспертизы выдается в 4 экземплярах. Отрицательное заключение государственной экспертизы оформляется в двух экземплярах.

Один экземпляр заключения передается в архив ГАУ «Госэкспертиза Новгородской области».

Отрицательное заключение государственной экспертизы может быть оспорено застройщиком или техническим заказчиком в судебном порядке.

В случае несогласия с заключением государственной экспертизы проектной документации и (или) результатов инженерных изысканий застройщик, технический заказчик или их представитель в течение 3 лет со дня утверждения такого заключения вправе обжаловать его в порядке, установленном Министерством строительства и жилищно-коммунального хозяйства Российской Федерации, в экспертной комиссии, созданной указанным Министерством. Решение такой экспертной комиссии о подтверждении или неподтверждении заключения государственной экспертизы является обязательным для ГАУ "Госэкспертиза Новгородской области" и заявителя.

Решение экспертной комиссии о подтверждении или неподтверждении

заключения государственной экспертизы проектной документации и (или) результатов инженерных изысканий может быть обжаловано в судебном порядке.

3.2.8. Ведение архива государственной экспертизы

При проведении государственной экспертизы открывается дело государственной экспертизы. Дела государственной экспертизы относятся к архивным документам постоянного хранения. Уничтожение, а также исправление и (или) изъятие находящихся в них документов не допускается. В дело государственной экспертизы помещаются:

- а) заявления о проведении государственной экспертизы (первичной и повторной);
- б) копия договора;
- в) документы, содержащие выводы, сделанные привлеченными на договорной основе к проведению экспертизы организациями и (или) специалистами;
- г) заключения государственной экспертизы (первичные и повторные);
- д) иные связанные с проведением государственной экспертизы документы (копии документов), определенные законодательством Российской Федерации и ГАУ "Госэкспертиза Новгородской области".

Оформление, приём, учёт, хранение и выдачу архивной документации осуществляет специалист учреждения, который несёт ответственность за их формирование и сохранность.

Срок архивирования составляет не более 5-ти дней с момента выдачи заключения государственной экспертизы. Сформированное дело государственной экспертизы передаётся в архив ГАУ «Госэкспертиза Новгородской области». Ответственность за своевременную передачу дел в архив возлагается на начальника отдела приёма.

Дела государственной экспертизы подлежат полному оформлению перед помещением их в архив на постоянное хранение. Оформление дел включает комплекс работ по их технической обработке и предусматривает:

- подшивку или переплет дела;
- нумерацию листов в деле;
- составление заверительного листа к делу и описи дел;
- внесение в реквизиты обложки дела названия ГАУ "Госэкспертиза Новгородской области", индекса и заголовка дела, даты дела и др.

Все листы дела нумеруются арабскими цифрами в правом верхнем углу,

не задевая текста документов, простым графическим карандашом.

Прием каждого дела в архив производится специалистом ГАУ «Госэкспертиза Новгородской области» согласно описи дел в присутствии сотрудника отдела приемки. Количество принятых в архив дел, дата приема-передачи, подписи ответственных за это лиц указываются в конце описи. Дела в архив учреждения передаются сотрудниками отдела приемки.

Выдача дел государственной экспертизы из архива производится с оформлением листа-заместителя. При выдаче дел сотрудникам учреждения производится запись в журнале выдачи дел.

В случае утраты заключения государственной экспертизы заявитель вправе получить в учреждении дубликат этого заключения. Выдача дубликата осуществляется бесплатно в течение 10 дней с даты получения учреждением заявления.

3.2.9. В случае если проектная документация и (или) результаты инженерных изысканий, а также иные документы, предусмотренные настоящим Регламентом, представлены в электронной форме, дело государственной экспертизы ведется в электронной форме и в него помещаются все представленные для проведения государственной экспертизы документы. Редактирование и удаление документов, представленных в электронной форме, не допускаются.

3.3. Проведение государственной экспертизы результатов инженерных изысканий до направления проектной документации на государственную экспертизу

Процедура осуществляется в порядке, установленном пунктом 3.2 настоящего Регламента, за исключением подпункта 3.2.5, устанавливающего срок предоставления государственной экспертизы.

В соответствии с пунктом 29 Положения об организации и проведении государственной экспертизы срок предоставления государственной услуги по проведению государственной экспертизы результатов инженерных изысканий, которые направлены на государственную экспертизу до направления на эту экспертизу проектной документации, составляет не более 45 календарных дней.

3.4. Проведение государственной экспертизы результатов инженерных изысканий для строительства объекта капитального строительства с использованием типовой проектной документации или модификации такой проектной документации

Процедура осуществляется в порядке, установленном пунктом 3.2

настоящего Регламента.

3.5. Проведение государственной экспертизы проектной документации после проведения государственной экспертизы результатов инженерных изысканий, выполненных для подготовки такой проектной документации

Процедура осуществляется в порядке, установленном пунктом 3.2 настоящего Регламента. В соответствии с пунктом 29 Положения об организации и проведении государственной экспертизы срок предоставления государственной услуги по проведению государственной экспертизы проектной документации в отношении жилых объектов капитального строительства, не относящихся к уникальным объектам, составляет не более 45 календарных дней.

3.6. Проведение повторной государственной экспертизы

Проектная документация и (или) результаты инженерных изысканий направляются повторно (2 и более раз) на государственную экспертизу после устранения недостатков, указанных в отрицательном заключении государственной экспертизы, или при внесении изменений в проектную документацию, получившую положительное заключение государственной экспертизы, в части изменения технических решений, которые затрагивают конструктивные и другие характеристики безопасности объекта капитального строительства.

Проектная документация, получившая положительное заключение государственной экспертизы, по инициативе застройщика или технического заказчика может быть направлена повторно (2 и более раз) на государственную экспертизу в случае внесения в нее изменений в части технических решений, которые не влияют на конструктивную надежность и безопасность капитального строительства.

Для проведения повторной государственной экспертизы необходимо представить документы, указанные в подпункте 2.6.5 настоящего Регламента.

Размер платы за проведение повторной государственной экспертизы определяется в соответствии с Положением об организации и проведении государственной экспертизы и в соответствии с подпунктом 2.11.9 настоящего Регламента.

Повторная государственная экспертиза осуществляется в порядке и в сроки, предусмотренном пунктом 3.2 настоящего Регламента для проведения первичной государственной экспертизы.

В случае если недостатки, послужившие основанием для отрицательного заключения государственной экспертизы, можно устранить без возврата этих документов и заявитель не настаивает на их возврате, учреждение устанавливает срок для устранения таких недостатков. В этом случае документы, представленные на государственную экспертизу, заявителю не возвращаются. После их доработки заявитель представляет в учреждение часть проектной документации и (или) результатов инженерных изысканий с внесенными изменениями и справку с описанием этих изменений.

Экспертной оценке при проведении повторной государственной экспертизы подлежит часть проектной документации и (или) результатов инженерных изысканий, в которую были внесены изменения, а также совместимость внесенных изменений с проектной документацией и (или) результатами инженерных изысканий, в отношении которых была ранее проведена государственная экспертиза.

В случае если после проведения первичной (предшествующей повторной) государственной экспертизы в законодательство Российской Федерации внесены изменения, которые могут повлиять на результаты государственной экспертизы, экспертной оценке могут быть подвергнуты представленные проектная документация и (или) результаты инженерных изысканий в полном объеме.

3.7. Ведение реестра выданных заключений и предоставление информации из реестра выданных заключений государственной экспертизы.

Реестр выданных заключений ведется учреждением в электронном виде по установленной форме в соответствии с приказом Министерства строительства и жилищно-коммунального хозяйства Российской Федерации от 9 декабря 2015 года n 887/пр «Об утверждении требований к составу, содержанию и порядку оформления заключения государственной экспертизы проектной документации и (или) результатов инженерных изысканий» и Приказом Федерального агентства по строительству и жилищно-коммунальному хозяйству от 2 июля 2007 г. N 186 "О порядке ведения реестра выданных заключений государственной экспертизы проектной документации и результатов инженерных изысканий и предоставления сведений, содержащихся в этом реестре"

и содержит следующие сведения:

- а) идентификационные сведения об исполнителях работ;
- б) идентификационные сведения об объекте капитального

строительства, проектная документация и (или) результаты инженерных изысканий в отношении которого представлены на государственную экспертизу;

в) идентификационные сведения о застройщике и техническом заказчике;

г) сведения о результате государственной экспертизы;

д) дата выдачи и реквизиты заключения.

Сведения о конкретном заключении государственной экспертизы, вносятся специалистом отдела приемки в реестр ГАУ «Госэкспертиза Новгородской области» в течение трех рабочих дней с момента направления (вручения) заявителю такого заключения, за исключением информации об оспаривании выводов, содержащихся в заключении государственной экспертизы (наименование и реквизиты акта, на основании которого выданное заключение не подлежит применению), внесение в реестр которой осуществляется в день получения учреждением такой информации.

Информация, содержащаяся в реестре выданных заключений государственной экспертизы, является открытой и предоставляется любому лицу в течение 10 дней с даты получения учреждением письменного запроса без взимания платы.

Запрос направляется в учреждение на бумажном носителе и должен содержать идентификационные сведения о заявителе (фамилия, имя, отчество, реквизиты документов, удостоверяющих личность, почтовый адрес места жительства физического лица; полное наименование, место нахождения юридического лица), а также предусматривать представление информации в отношении конкретного объекта, строительство, реконструкция, капитальный ремонт которого осуществляются или завершены (приостановлены).

Информация представляется в виде выписок из Реестра на бумажном носителе.

В случае получения письменного запроса, не соответствующего требованиям, установленным настоящим пунктом Регламента, учреждение в течение десяти дней направляет заявителю письменный отказ в представлении сведений с указанием причин отказа.

В случае отсутствия или невозможности представления запрашиваемых сведений заявителю об этом сообщается в письменном виде в течение десяти дней с момента получения запроса.

4. Формы контроля за исполнением административного регламента

4.1. Порядок осуществления текущего контроля за соблюдением и исполнением должностными лицами областного государственного учреждения, которому переданы полномочия по предоставлению государственной услуги, положений регламента и иных нормативных правовых актов, устанавливающих требования к предоставлению государственной услуги, а также принятием ими решений

Текущий контроль за полнотой и качеством предоставления государственной услуги, за соблюдением и исполнением специалистом учреждения, ответственным за предоставление государственной услуги, положений настоящего Регламента и иных нормативных правовых актов, устанавливающих требования к предоставлению государственной услуги, а также принятием решений специалистом учреждения, осуществляется директором учреждения.

Текущий контроль осуществляется в форме регулярного мониторинга соблюдения положений настоящего Регламента и нормативных правовых актов, устанавливающих требования к предоставлению государственной услуги.

В ходе текущего контроля проверяются:

- соблюдение сроков исполнения административных процедур;
- последовательность исполнения административных процедур.

По результатам текущего контроля директором учреждения даются указания по устранению выявленных нарушений и контролируется их исполнение.

4.2. Порядок и периодичность осуществления плановых и внеплановых проверок полноты и качества предоставления государственной услуги, в том числе порядок и формы контроля за полнотой и качеством предоставления государственной услуги

Периодичность проведения плановых проверок полноты и качества предоставления государственной услуги ответственными должностными лицами устанавливается директором ГАУ "Госэкспертиза Новгородской области", и осуществляется на основании годовых планов работы ГАУ "Госэкспертиза Новгородской области".

Внеплановые проверки полноты и качества предоставления государственной услуги ответственными должностными лицами проводится по конкретным обращениям заинтересованных лиц.

4.3. Порядок привлечения к ответственности должностных лиц областного государственного учреждения, которому переданы полномочия

по предоставлению государственной услуги, за решения и действия (бездействие), принимаемые (осуществляемые) ими в ходе предоставления государственной услуги

Должностные лица ГАУ "Госэкспертиза Новгородской области", ответственные за предоставление государственной услуги, несут персональную ответственность за соблюдение сроков и порядка исполнения государственной услуги, за полноту, качество и сроки выполнения административных процедур, предусмотренных настоящим Регламентом.

По результатам проверок в случае выявления нарушений прав заявителей, порядка и сроков предоставления государственной услуги осуществляется привлечение виновных лиц к ответственности в соответствии с трудовым законодательством Российской Федерации.

4.4. Положения, характеризующие требования к порядку и формам контроля за предоставлением государственной услуги, в том числе со стороны граждан, их объединений и организаций

Контроль за предоставлением государственной услуги со стороны граждан, их объединений и организаций осуществляется в порядке и формах, установленных законодательством Российской Федерации.

5. Досудебный (внесудебный) порядок обжалования решений и действий (бездействий) организации, предоставляющей государственную услугу

5.1. Информация для заявителя о его праве подать жалобу на решение и (или) действие (бездействие) учреждения и (или) его должностных лиц при предоставлении государственной услуги

Заявитель имеет право на досудебное (внесудебное) обжалование действий (бездействия) и решений, принятых в ходе предоставления услуги.

5.2. Предмет досудебного (внесудебного) обжалования.

Заявитель может обратиться с жалобой в том числе в следующих случаях:

- 1) нарушение срока регистрации запроса заявителя о предоставлении государственной услуги;
- 2) нарушение срока предоставления государственной услуги;
- 3) требование у заявителя документов, не предусмотренных нормативными правовыми актами Российской Федерации, нормативными правовыми актами Новгородской области для предоставления государственной услуги;
- 4) отказ в приеме у заявителя документов, предоставление которых предусмотрено нормативными правовыми актами Российской Федерации,

нормативными правовыми актами Новгородской области для предоставления государственной услуги;

5) отказ в предоставлении государственной услуги, если основания отказа не предусмотрены федеральными законами и принятыми в соответствии с ними иными нормативными правовыми актами Российской Федерации, нормативными правовыми актами Новгородской области;

6) затребование с заявителя при предоставлении услуги платы, не предусмотренной нормативными правовыми актами Российской Федерации, нормативными правовыми актами Новгородской области;

7) отказ органа, предоставляющего государственную услугу, должностного лица органа, предоставляющего государственную услугу, в исправлении допущенных опечаток и ошибок в выданных в результате предоставления государственной услуги документах либо нарушение установленного срока таких исправлений.

5.3. Органы государственной власти и уполномоченные на рассмотрение жалобы должностные лица, которым может быть направлена жалоба

Жалоба на действия (бездействия) и решения ответственных за предоставление государственной услуги должностных лиц, специалистов ГАУ «Госэкспертиза Новгородской области» подается в ГАУ «Госэкспертиза Новгородской области» на имя директора ГАУ «Госэкспертиза Новгородской области». Жалобы на решения, принятые директором ГАУ «Госэкспертиза Новгородской области», подаются в департамент архитектуры и градостроительной политики Новгородской области на имя руководителя департамента.

5.4. Порядок подачи и рассмотрения жалобы

Жалоба на действия (бездействия) и решения ответственных за предоставление государственной услуги должностных лиц и специалистов ГАУ «Госэкспертиза Новгородской области» подается в учреждение на имя директора. Жалобы на решения, принятые директором учреждения, подаются в департамент архитектуры и градостроительной политики Новгородской области на имя руководителя департамента.

Основанием для начала процедуры досудебного (внесудебного) обжалования является регистрация поступившей жалобы органом, уполномоченным на рассмотрение жалобы.

Жалоба должна быть подана в письменной форме, либо в форме

электронного сообщения.

Жалоба может быть направлена по почте, (при наличии соответствующей возможности) через многофункциональный центр, а также может быть принята при личном приеме заявителя.

В электронном виде жалоба может быть подана заявителем посредством:

- 1) Региональный портал Новгородской области;
- 2) Единый портал;
- 3) федеральная государственная информационная система «Досудебное обжалование»: <https://do.gosuslugi.ru>.

Жалоба должна содержать:

1) наименование ГАУ «Госэкспертиза Новгородской области», должностного лица ГАУ «Госэкспертиза Новгородской области», либо специалиста ГАУ «Госэкспертиза Новгородской области», решения и действия (бездействие) которых обжалуются;

2) фамилию, имя, отчество (последнее - при наличии), сведения о месте жительства заявителя - физического лица либо наименование, сведения о месте нахождения заявителя - юридического лица, а также номер (номера) контактного телефона, адрес (адреса) электронной почты (при наличии) и почтовый адрес, по которым должен быть направлен ответ заявителю;

3) сведения об обжалуемых решениях и действиях (бездействии) ГАУ «Госэкспертиза Новгородской области», должностного лица и специалиста ГАУ «Госэкспертиза Новгородской области».

4) доводы, на основании которых заявитель не согласен с решением и действием (бездействием) ГАУ «Госэкспертизы Новгородской области», должностного лица и специалиста ГАУ «Госэкспертизы Новгородской области». Заявителем могут быть представлены документы (при наличии), подтверждающие доводы заявителя, либо их копии.

5.5. Сроки рассмотрения жалобы

Жалоба подлежит рассмотрению должностным лицом, наделенным полномочиями по рассмотрению такой жалобы, в течение пятнадцати рабочих дней со дня ее регистрации, а в случае обжалования отказа ГАУ «Госэкспертиза Новгородской области», должностного лица, специалиста ГАУ "Госэкспертиза Новгородской области", в приеме документов у заявителя либо в исправлении допущенных опечаток и ошибок или в случае обжалования нарушения установленного срока таких исправлений - в течение пяти рабочих дней со дня ее регистрации.

5.6. Исчерпывающий перечень оснований для отказа в рассмотрении жалобы либо приостановления ее рассмотрения

Основания для приостановления рассмотрения жалобы или отказа в рассмотрении жалобы законодательством Российской Федерации не предусмотрены .

5.7. Результат рассмотрения жалобы

По результатам рассмотрения жалобы орган, уполномоченный на рассмотрение жалобы, дает письменный ответ по существу поставленных в жалобе вопросов, за исключением нижеприведенных случаев:

В случае, если в письменном обращении не указаны фамилия гражданина или наименование юридического лица, направившего обращение, или почтовый (юридический) адрес, по которому должен быть направлен ответ, ответ на жалобу не дается.

Орган, уполномоченный на рассмотрение жалобы, при получении письменного обращения, в котором содержатся нецензурные либо оскорбительные выражения, угрозы жизни, здоровью и имуществу должностного лица, а также членов его семьи, вправе оставить обращение без ответа по существу поставленных в нем вопросов и сообщить заявителю, направившему обращение, о недопустимости злоупотребления правом.

В случае если текст письменного обращения не поддается прочтению, ответ на обращение не дается, о чем в течение семи дней со дня регистрации обращения сообщается заявителю, направившему обращение, если его фамилия, почтовый адрес или наименование юридического лица и юридический адрес поддаются прочтению.

В случае, если в жалобе содержится вопрос, на который неоднократно давались письменные ответы по существу в связи с ранее направляемыми жалобами, и при этом в жалобе не приводятся новые доводы или обстоятельства, орган, уполномоченный на рассмотрение жалобы, вправе принять решение о безосновательности очередной жалобы и прекращении переписки с заявителем по данному вопросу при условии, что указанная жалоба и ранее направляемые жалобы направлялись в один и тот же уполномоченный орган. О данном решении уведомляется заявитель, направивший жалобу.

В случае если ответ по существу поставленного в жалобе вопроса не может быть дан без разглашения сведений, составляющих государственную или иную охраняемую федеральным законом тайну, заявителю, направившему жалобу, сообщается о невозможности дать ответ по существу поставленного в

ней вопроса в связи с недопустимостью разглашения указанных сведений.

В случае если причины, по которым ответ по существу поставленных в жалобе вопросов не мог быть дан, в последующем были устранены, заявитель вправе вновь направить жалобу в соответствующий орган, уполномоченный на рассмотрение жалобы.

5.8. Порядок информирования заявителя о результатах рассмотрения жалобы

Не позднее дня, следующего за днем принятия решения по жалобе, заявителю в письменной форме, а по желанию заявителя в электронной форме направляется мотивированный ответ о результатах рассмотрения жалобы.

В случае установления в ходе или по результатам рассмотрения жалобы признаков состава административного правонарушения или преступления должностное лицо, наделенное полномочиями по рассмотрению жалоб, незамедлительно направляет имеющиеся материалы в органы прокуратуры.

5.9. Порядок обжалования решения по жалобе

Решения по жалобе, принятые ГАУ «Госэкспертиза Новгородской области», могут быть обжалованы в департаменте архитектуры и градостроительной политики Новгородской области.

5.10. Право заявителя на получение информации и документов, необходимых для обоснования и рассмотрения жалобы

Заявитель имеет право на получение информации и документов, необходимых для обоснования и рассмотрения жалобы.

ГАУ «Госэкспертиза Новгородской области», его должностные лица, специалисты обязаны обеспечить каждому заявителю возможность ознакомления с документами и материалами, непосредственно затрагивающими его права и свободы, если иное не предусмотрено законом.

Заявители в течение пятнадцати дней по письменному запросу о предоставлении информации имеют право получить, а должностные лица, специалисты обязаны предоставить им возможность ознакомления с документами и материалами, необходимыми для обоснования и рассмотрения жалобы, если нет установленных нормативными правовыми актами ограничений на информацию, содержащуюся в этих документах и материалах.

5.11. Способы информирования заявителей о порядке подачи и рассмотрения жалобы

Информацию о порядке подачи и рассмотрении жалоб заявитель может получить на сайте учреждения, на информационных стендах, расположенных в

помещениях учреждения, а также по телефонам для справок, указанным в пункте 1.3.2 Регламента.

6. Правила обработки персональных данных при предоставлении Услуги.

6.1. Обработка персональных данных при предоставлении Услуги осуществляется с учетом требований федерального законодательства в сфере персональных данных. Обработка персональных данных при предоставлении Услуги ограничивается достижением конкретных, определенных Регламентом целей. Не допускается обработка персональных данных, несовместимая с целями сбора персональных данных. Обработке подлежат только персональные данные, которые отвечают целям их обработки.

6.2. Целью обработки персональных данных является исполнение работниками ГАУ «Госэкспертиза Новгородской области» должностных обязанностей и полномочий в процессе предоставления Услуги.

6.3. При обработке персональных данных должны быть обеспечены точность персональных данных, их достаточность, а в необходимых случаях и актуальность по отношению к цели обработки персональных данных.

6.4. Хранение персональных данных должно осуществляться в форме, позволяющей определить субъекта персональных данных, не дольше, чем этого требует цель обработки персональных данных, если срок хранения персональных данных не установлен федеральным законодательством, законодательством Новгородской области. Обрабатываемые персональные данные подлежат уничтожению либо обезличиванию по достижении целей обработки или в случае утраты необходимости в достижении этих целей, если иное не предусмотрено законодательством.

6.5. В соответствии с целью обработки персональных данных обрабатываются следующие персональные данные:

- а) фамилия, имя, отчество;
- б) данные документа, удостоверяющего личность;
- в) адрес места жительства;
- г) домашний, сотовый телефоны;
- д) адрес электронной почты.

6.6. В соответствии с целью обработки персональных данных, к категориям субъектов, персональные данные которых обрабатываются, относятся физические лица, обратившиеся за предоставлением Услуги от своего имени или в качестве представителей других лиц.

6.7. Сроки обработки и хранения указанных выше персональных данных определяются в соответствии с требованиями законодательства. По истечении сроков обработки и хранения персональные данные подлежат уничтожению либо обезличиванию, если иное не предусмотрено законодательством.

6.8. Уполномоченные лица на получение, обработку, хранение, передачу и любое другое использование персональных данных обязаны:

1) знать и выполнять требования законодательства в области обеспечения защиты персональных данных, Регламента;

2) хранить в тайне известные им персональные данные, информировать о фактах нарушения порядка обращения с персональными данными, о попытках несанкционированного доступа к ним;

3) соблюдать правила использования персональных данных, порядок их учета и хранения, исключить доступ к ним посторонних лиц;

4) обрабатывать только те персональные данные, к которым получен доступ в ходе исполнения служебных обязанностей.

6.9. При обработке персональных данных уполномоченным лицам на получение, обработку, хранение, передачу и любое другое использование персональных данных запрещается:

1) использовать сведения, содержащие персональные данные, в неслужебных целях, а также в служебных целях - при ведении переговоров по телефонной сети, в открытой переписке, статьях и выступлениях;

2) передавать персональные данные по незащищенным каналам связи (телетайп, факсимильная связь, электронная почта) без использования сертифицированных средств криптографической защиты информации;

3) выполнять на дому работы, связанные с использованием персональных данных, выносить документы и другие носители информации, содержащие персональные данные, из места их хранения.

6.10. Лица, уполномоченные на получение, обработку, хранение, передачу и любое другое использование персональных данных, виновные в нарушении требований законодательства о защите персональных данных, в том числе допустившие разглашение персональных данных, несут персональную гражданскую, уголовную, административную, дисциплинарную и иную предусмотренную законодательством ответственность.

6.11. ГАУ «Госэкспертиза Новгородской области» для защиты персональных данных от неправомерного или случайного доступа к ним, уничтожения, изменения, блокирования, копирования, предоставления, распространения персональных данных, а также от иных неправомерных действий в отношении персональных данных, принимает меры защиты, предусмотренные федеральным законодательством.

Приложение № 1

к Административному регламенту предоставления государственным автономным учреждением «Управление государственной экспертизы проектной документации и результатов инженерных изысканий» государственной услуги по организации проведения государственной экспертизы проектной документации и результатов инженерных изысканий в бумажной форме и форме электронных документов

Директору

ГАУ «Госэкспертиза Новгородской области»

ЗАЯВЛЕНИЕ

о проведении государственной экспертизы проектной документации и (или) результатов инженерных изысканий без сметы, со сметой
(выбрать необходимое)

_____ (наименование организации-Заявителя)

_____ (фамилия, имя, отчество, реквизиты документов, удостоверяющих личность, почтовый адрес места жительства застройщика (технического заказчика) - физического лица; полное наименование юридического лица, место нахождения застройщика - юридического лица, а в случае, если застройщик (технический заказчик) и заявитель не одно и то же лицо, - указанные сведения также в отношении заявителя, адрес электронной почты заявителя)

направляет на государственную экспертизу проектную документацию объекта капитального строительства _____,

_____ (наименование объекта)

расположенного по адресу: _____,

Технико-экономические показатели объекта капитального строительства:

Площадь: _____

Объем: _____

Протяженность: _____

Количество этажей: _____

Производственная мощность: _____

Иное: _____,

разработанную _____

_____ (наименование проектной организации)

_____ (фамилия, имя, отчество, реквизиты документов, удостоверяющих личность, почтовый адрес места жительства индивидуального предпринимателя; полное наименование, место нахождения юридического лица, адрес электронной почты);

Стадия проектирования: проектная документация

Финансирование осуществляется _____
(наименование источника финансирования)

Первичность рассмотрения: впервые, _____ повторно
(выбрать необходимое)

Оплата стоимости проведения государственной экспертизы гарантируется.

Приложения:

Приложение 1. Проектная документация на объект капитального строительства соответствующая требованиям частей 12-14 статьи 48 Градостроительного кодекса и постановлению Правительства Российской Федерации от 16.02.2008 г. № 87, по описи на _____ л. в 1 экз. на бумажном носителе и 1 экз. на электронном носителе

Приложение 2. Копия задания на проектирование на _____ л.

Приложение 3. Результаты инженерных изысканий в соответствии с требованиями (в том числе к составу указанных результатов), установленными законодательством Российской Федерации (по описи).

Приложение 4. Копия задания на выполнение инженерных изысканий на _____ л.

Приложение 5. Положительное заключение государственной экологической экспертизы в случае, если для проведения государственной экспертизы представляется проектная документация, разработанная в отношении объектов капитального строительства, строительство или реконструкцию которых предполагается осуществить в исключительной экономической зоне Российской Федерации, на континентальном шельфе Российской Федерации, во внутренних морских водах или в территориальном море Российской Федерации, а также проектная документация, разработанная в отношении объектов, связанных с размещением и обезвреживанием отходов I – V классов опасности, искусственных земельных участков на водных объектах (за исключением проектной документации, разработанной в отношении объектов, указанных в подпункте 7.1 статьи 11 и подпункте 4.1 статьи 12 Федерального закона «Об экологической экспертизе») на _____ л.

Приложение 6. Документы, подтверждающие полномочия заявителя действовать от имени застройщика, технического заказчика (в случае, если заявитель не является техническим заказчиком и (или) застройщиком), в которых полномочия на заключение, изменение, исполнение, расторжение договора о проведении государственной экспертизы (далее - договор) должны быть оговорены специально на _____ л.

Приложение 7. Заверенная копия выданного саморегулируемой организацией свидетельства о допуске исполнителя работ к соответствующему виду работ по подготовке проектной документации и (или) инженерным изысканиям, действительного на дату подписания акта приемки выполненных работ (в случае, если в соответствии с законодательством Российской Федерации получение допуска к таким работам является обязательным) на _____ л.

Приложение 8. Проектная документация по внешним инженерным сетям и конструктивным решениям фундаментов на _____ л.

Приложение 9. Положительное заключение государственной экспертизы в отношении применяемой типовой проектной документации (модифицированной типовой проектной документации), выданное любому лицу на _____ л.

Приложение 10. Документ, подтверждающий право застройщика (технического заказчика) на использование типовой проектной документации, исключительное право на которую принадлежит иному лицу (договор об отчуждении исключительного права, лицензионный договор, сублицензионный договор и тому подобные) на _____ л.

Приложение 11. Документ, подтверждающий соответствие климатических и иных условий, в которых типовая проектная документация запланирована к повторному применению, условиям, с учетом которых она была разработана для первоначального применения на _____ л.

Приложение 12. В случае если при применении типовой проектной документации требуется подготовка проектной документации по внешним инженерным сетям и конструктивным решениям

фундаментов, - заверенные копии выданных саморегулируемой организацией свидетельства о допуске исполнителя работ к соответствующему виду работ по инженерным изысканиям и (или) свидетельства о допуске исполнителя работ к соответствующему виду работ по подготовке проектной документации в случаях, когда в соответствии с законодательством Российской Федерации получение допуска к таким работам является обязательным на _____ л.

Руководитель _____

(должность)

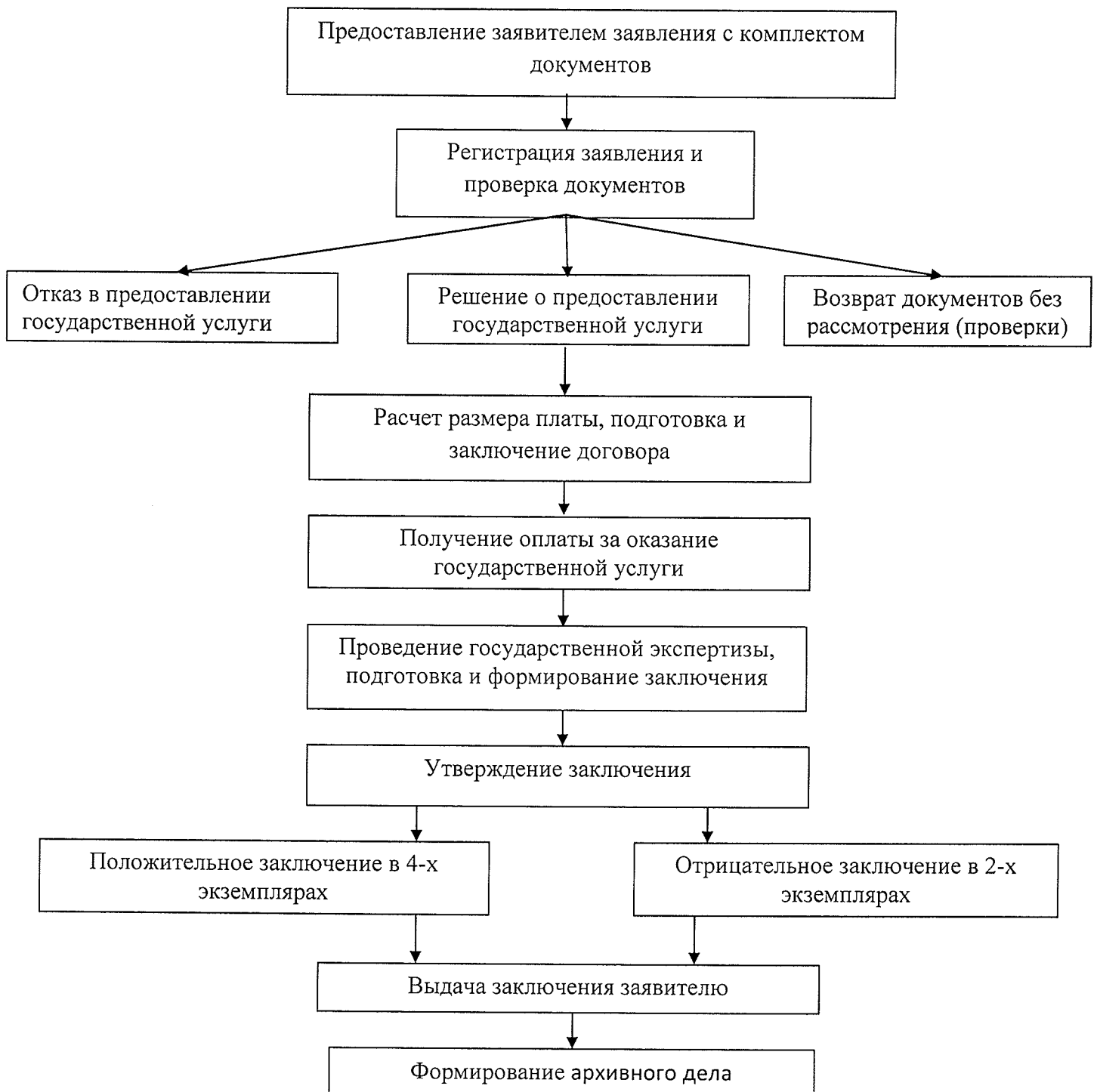
(подпись)

(фамилия, инициалы)

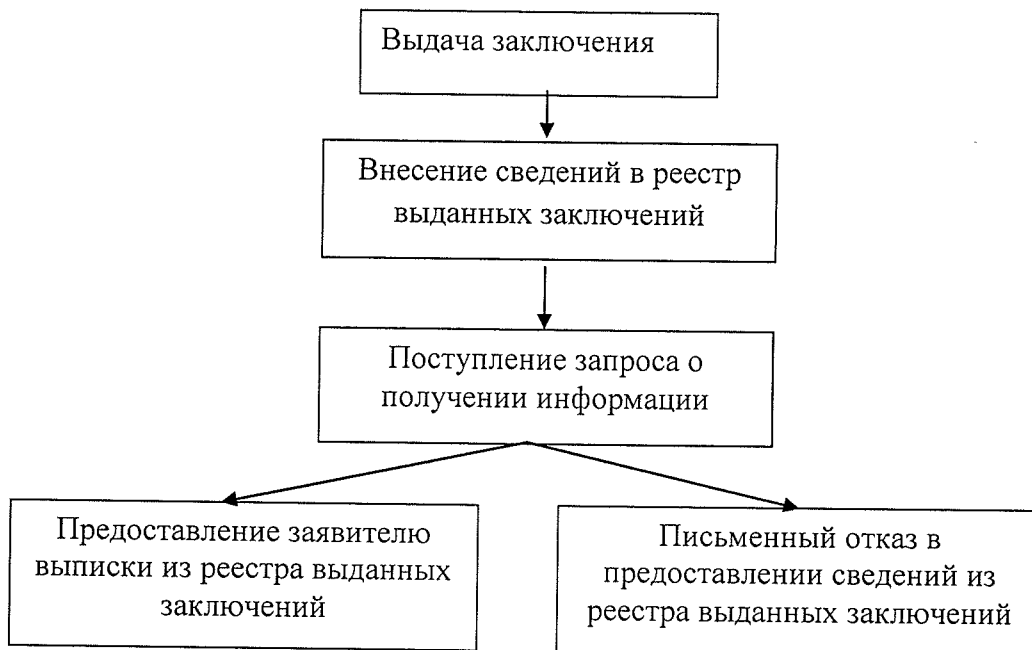
М.П.

к Административному регламенту предоставления государственным автономным учреждением «Управление государственной экспертизы проектной документации и результатов инженерных изысканий» государственной услуги по организации проведения государственной экспертизы проектной документации и результатов инженерных изысканий в бумажной форме и форме электронных документов

**Блок-схема
последовательности административных действий (процедур)
при предоставлении государственной услуги по организации проведения
государственной экспертизы проектной документации и результатов
инженерных изысканий**



**Блок-схема
последовательности административной процедуры по ведению реестра
выданных заключений, предоставления информации из реестра
выданных заключений**



Технологическая схема выполнения работ в ГАУ «Госэкспертиза Новгородской области»

