



## ПРАВИТЕЛЬСТВО НОВОСИБИРСКОЙ ОБЛАСТИ

### ПОСТАНОВЛЕНИЕ

от 11.06.2024 № 269-п

г. Новосибирск

О внесении изменений в постановление Правительства Новосибирской области от 06.02.2012 № 66-п

Правительство Новосибирской области **п о с т а н о в л я е т**:

Внести в постановление Правительства Новосибирской области от 06.02.2012 № 66-п «Об утверждении границ зон охраны объектов культурного наследия регионального значения и объектов культурного наследия местного (муниципального) значения, расположенных на территории рабочего поселка Колывань Колыванского района Новосибирской области, режимов использования земель и градостроительных регламентов в границах данных зон охраны» следующие изменения:

1. Наименование изложить в следующей редакции:

«Об установлении, изменении зон охраны объектов культурного наследия регионального значения и объектов культурного наследия местного (муниципального) значения, расположенных на территории рабочего поселка Колывань Колыванского района Новосибирской области, утверждении их границ, режимов использования земель и требований к градостроительным регламентам в границах территорий данных зон охраны».

2. Пункт 1 изложить в следующей редакции:

«1. Установить зоны охраны объектов культурного наследия регионального значения и объектов культурного наследия местного (муниципального) значения, расположенных на территории рабочего поселка Колывань Колыванского района Новосибирской области, и утвердить их границы согласно приложениям 1–4, 6–15, 17–78, 80, 83–97, 100–104 к настоящему постановлению.».

3. В пункте 2 слова «градостроительные регламенты в границах зон» заменить словами «требования к градостроительным регламентам в границах территорий зон».

4. В пункте 3 слова «Медведева Е.Г.» заменить словами «Макавчик Е.В.».

5. В пункте 4 слова «заместителя Губернатора Новосибирской области Мануйлову И.В.» заменить словами «первого заместителя Губернатора Новосибирской области Петухова Ю.Ф.».

6. Изменить охранную зону № ОЗ-5 объекта культурного наследия местного (муниципального) значения – памятника «Школа церковно-приходская, соборная», расположенного по адресу: Новосибирская область, Колыванский район, р.п. Колывань, ул. Московская, 35, согласно приложению № 1 к настоящему постановлению.

7. Приложение № 5 «Границы охранной зоны № ОЗ-5 объекта культурного наследия местного (муниципального) значения – памятника «Школа церковно-приходская, соборная», расположенного по адресу: Новосибирская область, Колыванский район, р.п. Колывань, ул. Московская, 35» признать утратившим силу.

8. Приложение № 79 «Границы зоны регулирования застройки и хозяйственной деятельности № Р-55 объектов культурного наследия (памятников истории и культуры), расположенных на территории р.п. Колывань Колыванского района Новосибирской области» признать утратившим силу.

9. Приложение № 98 «Режимы использования земель и градостроительные регламенты в границах зон охраны объектов культурного наследия регионального значения и объектов культурного наследия местного (муниципального) значения, расположенных на территории рабочего поселка Колывань Колыванского района Новосибирской области»:

1) изложить в редакции согласно приложению № 2 к настоящему постановлению;

2) дополнить приложением «Перечень объектов культурного наследия регионального значения и объектов культурного наследия местного (муниципального) значения, расположенных на территории р.п. Колывань Колыванского района Новосибирской области» согласно приложению № 3 к настоящему постановлению.

10. Дополнить приложениями № 99–104 согласно приложениям № 1, 4–8 к настоящему постановлению.

Губернатор Новосибирской области



А.А. Травников

ПРИЛОЖЕНИЕ № 1  
к постановлению Правительства  
Новосибирской области  
от 11.06.2024 № 269-п

«ПРИЛОЖЕНИЕ № 99  
к постановлению Правительства  
Новосибирской области  
от 06.02.2012 № 66-п

**СВЕДЕНИЯ**  
**о границах охранной зоны (№ ОЗ-5) объекта культурного наследия местного**  
**(муниципального) значения – памятника «Школа церковно-приходская,**  
**соборная», расположенного по адресу: Новосибирская область,**  
**Колыванский район, р.п. Колывань, ул. Московская, 35**

Графическое описание местоположения границ охранной зоны № ОЗ-5  
объекта:

**Раздел 1**

Сведения об объекте		
№ п/п	Характеристики объекта	Описание характеристик
1	Местоположение объекта	Российская Федерация, Новосибирская область, Колыванский район, р.п. Колывань
2	Площадь объекта +/- величина погрешности определения площади (P +/- Дельта P)	2822,18 кв. м
3	Иные характеристики объекта	–

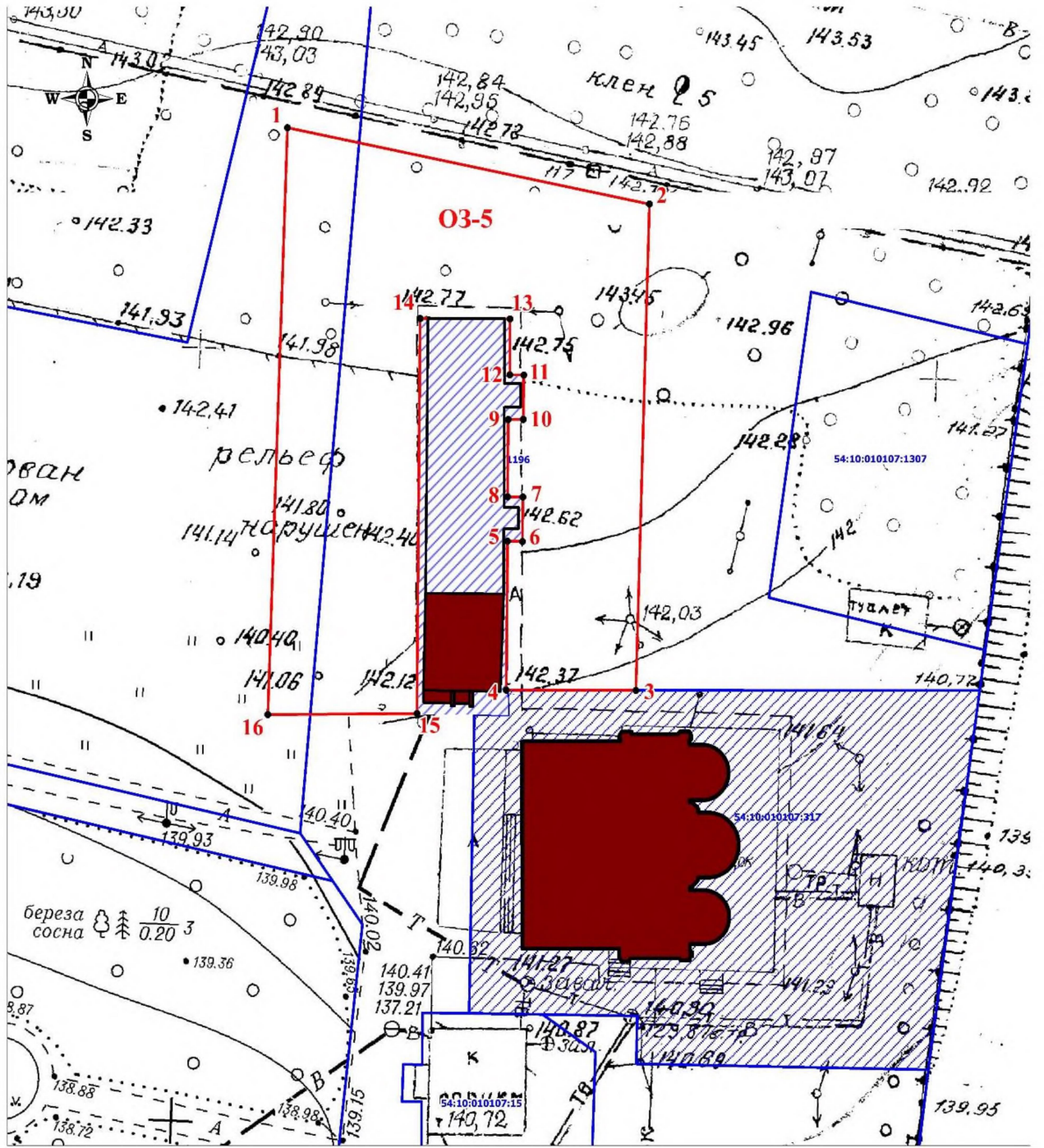
## Раздел 2

Сведения о местоположении границ объекта						
1. Система координат местная система координат (МСК НСО 4 зона)						
2. Сведения о характерных (поворотных) точках границ объекта						
№ п/п	Обозначение характерных (поворотных) точек границ	Координаты, м		Метод определения координат характерной (поворотной) точки	Средняя квадратическая погрешность положения характерной точки (Mt), м	Описание обозначения точки на местности (при наличии)
		Х	У			
1	2	3	4	5	6	7
1	1	518908.20	4187408.78	Картометрический метод	0,10	–
2	2	518898.31	4187457.85	Картометрический метод	0,10	–
3	3	518835.37	4187456.00	Картометрический метод	0,10	–
4	4	518835.38	4187438.44	Картометрический метод	0,10	–
5	5	518854.67	4187438.61	Картометрический метод	0,10	–
6	6	518854.65	4187440.62	Картометрический метод	0,10	–
7	7	518860.40	4187440.68	Картометрический метод	0,10	–
8	8	518860.41	4187438.61	Картометрический метод	0,10	–
9	9	518870.44	4187438.70	Картометрический метод	0,10	–
10	10	518870.44	4187440.74	Картометрический метод	0,10	–
11	11	518876.19	4187440.80	Картометрический метод	0,10	–
12	12	518876.20	4187438.91	Картометрический метод	0,10	–
13	13	518883.45	4187438.94	Картометрический метод	0,10	–
14	14	518883.50	4187426.76	Картометрический метод	0,10	–
15	15	518832.36	4187426.32	Картометрический метод	0,10	–
16	16	518832.21	4187406.13	Картометрический метод	0,10	–

				метод		
17	1	518908.20	4187408.78	Картометрический метод	0,10	–
3. Сведения о характерных точках части (частей) границы объекта						
№ п/п	Обозначение характерных (поворотных) точек границ	Координаты, м		Метод определения координат характерной (поворотной) точки	Средняя квадратическая погрешность положения характерной точки (Mt), м	Описание обозначения точки на местности (при наличии)
		X	Y			
1	2	3	4	5	6	7
–	–	–	–	–	–	–


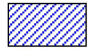

### Раздел 3

План границ объекта



Масштаб 1:700

### Применяемые обозначения:

- — границы охранной зоны объекта культурного наследия;
- 1 — характерная (поворотная) точка границы охранной зоны объекта культурного наследия;
- ОЗ-5 — индекс границы охранной зоны объекта культурного наследия;
-  — объект культурного наследия;
-  — территория объекта культурного наследия;
-  — границы земельных участков, имеющих в едином государственном реестре недвижимости, сведения о которых достаточны для определения их местоположения;
- 54:35:010107:15 — кадастровый номер земельного участка.

Текстовое описание границы охранной зоны № ОЗ-5 объекта культурного наследия местного (муниципального) значения – памятника «Школа церковно-приходская, соборная», расположенного по адресу: Новосибирская область, р.п. Колывань, ул. Московская, 35:

№ п/п	Прохождение границы		Описание прохождения границы
	от точки	до точки	
1	2	3	4
1	1	2	вдоль асфальтированной дорожки
2	2	3	вдоль здания «Школы церковно-приходской, соборной»
3	3	4	вдоль Собора во имя Святой Живоначальной Троицы
4	4	5	вдоль здания «Школы церковно-приходской, соборной»
5	5	6	вдоль Собора во имя Святой Живоначальной Троицы
6	6	7	вдоль здания «Школы церковно-приходской, соборной»
7	7	8	вдоль Собора во имя Святой Живоначальной Троицы
8	8	9	вдоль здания «Школы церковно-приходской, соборной»
9	9	10	вдоль Собора во имя Святой Живоначальной Троицы
10	10	11	вдоль здания «Школы церковно-приходской, соборной»
11	11	12	вдоль Собора во имя Святой Живоначальной Троицы
12	12	13	вдоль здания «Школы церковно-приходской, соборной»
13	13	14	вдоль здания «Школы церковно-приходской, соборной»
14	14	15	вдоль здания «Школы церковно-приходской, соборной»
15	15	16	вдоль асфальтированного проезда
16	16	1	вдоль здания «Школы церковно-приходской, соборной»

ПРИЛОЖЕНИЕ № 2  
к постановлению Правительства  
Новосибирской области  
от 11.06.2024 № 269-п

«ПРИЛОЖЕНИЕ № 98  
к постановлению Правительства  
Новосибирской области  
от 06.02.2012 № 66-п

## **РЕЖИМЫ**

**использования земель и требования к градостроительным регламентам  
в границах территорий зон охраны объектов культурного наследия  
регионального значения и объектов культурного наследия местного  
(муниципального) значения, расположенных на территории  
рабочего поселка Колывань Колыванского района Новосибирской области**

Перечень объектов культурного наследия регионального значения и объектов культурного наследия местного (муниципального) значения, расположенных на территории р.п. Колывань Колыванского района Новосибирской области, приведен в приложении к настоящим Режимам использования земель и требованиям к градостроительным регламентам в границах территорий зон охраны объектов культурного наследия регионального значения и объектов культурного наследия местного (муниципального) значения, расположенных на территории рабочего поселка Колывань Колыванского района Новосибирской области.

1. Режим использования земель и требования к градостроительным регламентам в границах территории охранной зоны объектов культурного наследия № ОЗ-1 согласно приложению № 1 к настоящему постановлению:

1) запрещается:

а) строительство, за исключением применения специальных мер, направленных на сохранение и восстановление (регенерацию) историко-градостроительной или природной среды объекта культурного наследия;

б) изменение исторически сложившихся границ квартала;

в) размещение предприятий, создающих повышенные грузовые потоки, взрывопожароопасность и оказывающих прямое или косвенное негативное воздействие на сохранность объекта культурного наследия;

г) размещение рекламы, вывесок, построек и объектов (автостоянок, временных построек, киосков, навесов и т.п.), не обеспечивающих сохранность объекта культурного наследия и визуальное восприятие объекта культурного наследия в его историко-градостроительной и природной среде;



2) разрешается:

а) капитальный ремонт и реконструкция объектов капитального строительства и их частей со следующими ограничениями:

предельная высота объекта капитального строительства и его частей не более 6,0 метра;

с использованием отдельных строительных материалов:

стены – кирпичные, в том числе оштукатуренные и окрашенные, или деревянные;

кровля – кровельное железо, окрашенное;

с применением цветового решения, нейтрального по отношению к объекту культурного наследия (цвет фасада объекта культурного наследия);

б) прокладка и реконструкция сетей инженерно-технического обеспечения подземным способом на расстоянии от объекта культурного наследия до водонесущих сетей – не менее 5,0 метра, до неводонесущих – не менее 2,0 метра;

в) капитальный ремонт и реконструкция объектов инженерно-транспортных коммуникаций, обеспечивающих сохранность объекта культурного наследия и визуальное восприятие объекта культурного наследия в его историко-градостроительной и природной среде, при условии отсутствия их влияния (в том числе динамических воздействий) на объект культурного наследия;

г) размещение построек и объектов (автостоянок, временных построек, киосков, навесов и т.п.) размером не более 3,5х2,5х3,0 метра (длина х ширина х высота);

д) строительство подземных сооружений при наличии инженерно-геологических исследований, подтверждающих отсутствие негативного воздействия на объект культурного наследия;

е) размещение рекламы и вывесок, связанных с сохранением, использованием и популяризацией объекта культурного наследия, размером не более 1,2х1,6 метра и высотой (от земли) не более 2,0 метра, информационных надписей и обозначений размером не более 0,5 кв. метра;

ж) благоустройство и озеленение территории, направленное на сохранение, использование и популяризацию объекта культурного наследия.

2. Режим использования земель и требования к градостроительным регламентам в границах территорий охранных зон объектов культурного наследия № ОЗ-2–ОЗ-4, согласно приложениям № 2–4 к настоящему постановлению:

1) запрещается:

а) строительство, за исключением применения специальных мер, направленных на сохранение и восстановление (регенерацию) историко-градостроительной или природной среды объекта культурного наследия;

б) изменение исторически сложившихся границ кварталов;

в) строительство подземных объектов и сооружений;

г) размещение предприятий, создающих повышенные грузовые потоки, взрывопожароопасность и оказывающих прямое или косвенное негативное воздействие на сохранность объекта культурного наследия;

д) размещение рекламы, вывесок, построек и объектов (автостоянок, временных построек, киосков, навесов и т.п.), не обеспечивающих сохранность

объекта культурного наследия и визуальное восприятие объекта культурного наследия в его историко-градостроительной и природной среде;

2) разрешается:

а) капитальный ремонт и реконструкция объектов капитального строительства и их частей со следующими ограничениями:

предельная высота объекта капитального строительства и его частей не более высоты конька кровли объекта культурного наследия;

с использованием отдельных строительных материалов:

стены – кирпичные, в том числе оштукатуренные и окрашенные, или деревянные;

кровля – кровельное железо, окрашенное;

с применением цветового решения, нейтрального по отношению к объекту культурного наследия (цвет фасада объекта культурного наследия);

б) капитальный ремонт и реконструкция сетей инженерно-технического обеспечения подземным способом на расстоянии от объекта культурного наследия до водонесущих сетей – не менее 5,0 метра, до неводонесущих – не менее 2,0 метра;

в) капитальный ремонт и реконструкция объектов инженерно-транспортных коммуникаций, обеспечивающих сохранность объекта культурного наследия и визуальное восприятие объекта культурного наследия в его историко-градостроительной и природной среде, при условии отсутствия их влияния (в том числе динамических воздействий) на объект культурного наследия;

г) размещение построек и объектов (автостоянок, временных построек, киосков, навесов и т.п.) размером не более 3,0х2,0х3,0 метра (длина х ширина х высота);

д) строительство подземных сооружений при наличии инженерно-геологических исследований, подтверждающих отсутствие негативного воздействия на объект культурного наследия;

е) размещение рекламы и вывесок, связанных с сохранением, использованием и популяризацией объекта культурного наследия, размером не более 1,2х1,8 метра и высотой (от земли) не более 2,0 метра, информационных надписей и обозначений размером не более 0,5 кв. метра;

ж) благоустройство территории, направленное на сохранение, использование и популяризацию объекта культурного наследия.

3. Режим использования земель и требования к градостроительным регламентам в границах территорий охранных зон объектов культурного наследия № ОЗ-6–ОЗ-15, ОЗ-17–ОЗ-24, согласно приложениям № 6–15, 17–24 к настоящему постановлению:

1) запрещается:

а) строительство, за исключением применения специальных мер, направленных на сохранение и восстановление (регенерацию) историко-градостроительной или природной среды объекта культурного наследия;

б) изменение исторически сложившихся границ кварталов;

в) строительство подземных объектов и сооружений;

г) размещение предприятий, создающих повышенные грузовые потоки, взрывопожароопасность и оказывающих прямое или косвенное негативное

воздействие на сохранность объекта культурного наследия;

д) размещение рекламы, вывесок, построек и объектов (автостоянок, временных построек, киосков, навесов и т.п.), не обеспечивающих сохранность объекта культурного наследия и визуальное восприятие объекта культурного наследия в его историко-градостроительной и природной среде;

2) разрешается:

а) капитальный ремонт и реконструкция сетей инженерно-технического обеспечения подземным способом на расстоянии от объекта культурного наследия до водонесущих сетей – не менее 5,0 метра, до неводонесущих – не менее 2,0 метра;

б) капитальный ремонт и реконструкция объектов инженерно-транспортных коммуникаций, обеспечивающих сохранность объекта культурного наследия и визуальное восприятие объекта культурного наследия в его историко-градостроительной и природной среде, при условии отсутствия их влияния (в том числе динамических воздействий) на объект культурного наследия;

в) размещение построек и объектов (автостоянок, временных построек, киосков, навесов и т.п.) размером не более 3,0х2,0х2,5 метра (длина х ширина х высота);

г) размещение рекламы и вывесок, связанных с сохранением, использованием и популяризацией объекта культурного наследия, размером не более 1,2х1,8 метра и высотой (от земли) не более 2,0 метра, информационных надписей и обозначений размером не более 0,5 кв. метра;

д) благоустройство территории, направленное на сохранение, использование и популяризацию объекта культурного наследия.

4. Режим использования земель и требования к градостроительным регламентам в границах территорий зон регулирования застройки и хозяйственной деятельности объектов культурного наследия № Р-1, Р-3, Р-4, Р-6, Р-7, Р-8, Р-10, Р-12, Р-13, Р-15, Р-17, Р-20, Р-21, Р-23, Р-25, Р-27, Р-29, Р-31, Р-35, Р-36, Р-38, Р-43, Р-46, Р-50, Р-51, Р-61, Р-64 согласно приложениям № 25, 27, 28, 30–32, 34, 36, 37, 39, 41, 44, 45, 47, 49, 51, 53, 55, 59, 60, 62, 67, 70, 74, 75, 85, 88 к настоящему постановлению:

1) запрещается:

а) строительство многоярусных (надземных) автостоянок;

б) изменение исторически сложившихся границ кварталов;

в) строительство, капитальный ремонт и реконструкция сетей инженерно-технического обеспечения надземным способом;

г) размещение предприятий, создающих повышенные грузовые потоки, взрывопожароопасность и оказывающих прямое или косвенное негативное воздействие на сохранность объекта культурного наследия;

2) разрешается:

а) строительство, капитальный ремонт и реконструкция объектов капитального строительства и их частей со следующими ограничениями:

предельная высота объекта капитального строительства и его частей не более 7,5 метра;

протяженность фасада объекта капитального строительства и его частей по красной линии не более 10,0 метра;

с использованием отдельных строительных материалов:

стены – кирпичные, в том числе оштукатуренные и окрашенные, или деревянные;

кровля – кровельное железо, окрашенное;

с применением цветового решения, нейтрального по отношению к объекту культурного наследия (цвет фасада объекта культурного наследия);

б) строительство, капитальный ремонт и реконструкция сетей инженерно-технического обеспечения подземным способом, обеспечивающих сохранность объекта культурного наследия;

в) строительство, капитальный ремонт и реконструкция объектов инженерно-транспортных коммуникаций, обеспечивающих сохранность объекта культурного наследия и визуальное восприятие объекта культурного наследия в его историко-градостроительной и природной среде, при условии отсутствия их влияния (в том числе динамических воздействий) на объект культурного наследия;

г) размещение построек и объектов (автостоянок, временных построек, киосков, навесов и т.п.) со следующими ограничениями:

автостоянок, киосков размером не более 4,5х3,5х3,5 метра (длина х ширина х высота);

временных построек и навесов высотой не более 3,0 метра (по коньку кровли постройки и объекта);

д) размещение рекламы и вывесок, связанных с сохранением, использованием и популяризацией объекта культурного наследия, размером не более 1,2х1,8 метра и высотой (от земли) не более 2,0 метра, информационных надписей и обозначений размером не более 1,0 кв. метра;

е) благоустройство территории, направленное на сохранение, использование и популяризацию объекта культурного наследия.

5. Режим использования земель и требования к градостроительным регламентам в границах территорий зон регулирования застройки и хозяйственной деятельности объектов культурного наследия № Р-2, Р-5, Р-9, Р-11, согласно приложениям № 26, 29, 33, 35 к настоящему постановлению:

1) запрещается:

а) строительство многоярусных (надземных) автостоянок;

б) изменение исторически сложившихся границ кварталов;

в) строительство, капитальный ремонт и реконструкция сетей инженерно-технического обеспечения надземным способом;

г) размещение предприятий, создающих повышенные грузовые потоки, взрывопожароопасность и оказывающих прямое или косвенное негативное воздействие на сохранность объекта культурного наследия;

2) разрешается:

а) строительство, капитальный ремонт и реконструкция объектов капитального строительства и их частей со следующими ограничениями:

предельная высота объекта капитального строительства и его частей не более 7,5 метра;

с использованием отдельных строительных материалов:

стены – кирпичные, в том числе оштукатуренные и окрашенные, или деревянные;

кровля – кровельное железо, окрашенное;

с применением цветового решения, нейтрального по отношению к объекту культурного наследия (цвет фасада объекта культурного наследия);

б) строительство, капитальный ремонт и реконструкция сетей инженерно-технического обеспечения подземным способом, обеспечивающих сохранность объекта культурного наследия;

в) строительство, капитальный ремонт и реконструкция объектов инженерно-транспортных коммуникаций, обеспечивающих сохранность объекта культурного наследия и визуальное восприятие объекта культурного наследия в его историко-градостроительной и природной среде, при условии отсутствия их влияния (в том числе динамических воздействий) на объект культурного наследия;

г) размещение построек и объектов (автостоянок, временных построек, киосков, навесов и т.п.) со следующими ограничениями:

автостоянок, киосков размером не более 4,5х4,5х4,0 метра (длина х ширина х высота);

временных построек и навесов высотой не более 3,0 метра (по коньку кровли постройки и объекта);

д) размещение рекламы и вывесок, связанных с сохранением, использованием и популяризацией объекта культурного наследия, размером не более 1,4х2,0 метра и высотой (от земли) не более 2,5 метра, информационных надписей и обозначений размером не более 1,0 кв. метра;

е) благоустройство территории, направленное на сохранение, использование и популяризацию объекта культурного наследия.

6. Режим использования земель и требования к градостроительным регламентам в границах территорий зон регулирования застройки и хозяйственной деятельности объектов культурного наследия № Р-14, Р-16, Р-18, Р-19, Р-30, согласно приложениям № 38, 40, 42, 43, 54 к настоящему постановлению:

1) запрещается:

а) строительство многоярусных (надземных) автостоянок;

б) изменение исторически сложившихся границ кварталов;

в) строительство, капитальный ремонт и реконструкция сетей инженерно-технического обеспечения надземным способом;

г) размещение предприятий, создающих повышенные грузовые потоки, взрывопожароопасность и оказывающих прямое или косвенное негативное воздействие на сохранность объекта культурного наследия;

2) разрешается:

а) строительство, капитальный ремонт и реконструкция объектов капитального строительства и их частей со следующими ограничениями:

предельная высота объекта капитального строительства и его частей не более 9,0 метра;

с использованием отдельных строительных материалов:

стены – кирпичные, в том числе оштукатуренные и окрашенные, или деревянные;

кровля – кровельное железо, окрашенное;

с применением цветового решения, нейтрального по отношению к объекту культурного наследия (цвет фасада объекта культурного наследия);

б) строительство, капитальный ремонт и реконструкция сетей инженерно-технического обеспечения подземным способом, обеспечивающих сохранность объекта культурного наследия;

в) строительство, капитальный ремонт и реконструкция объектов инженерно-транспортных коммуникаций, обеспечивающих сохранность объекта культурного наследия и визуальное восприятие объекта культурного наследия в его историко-градостроительной и природной среде, при условии отсутствия их влияния (в том числе динамических воздействий) на объект культурного наследия;

г) размещение построек и объектов (автостоянок, временных построек, киосков, навесов и т.п.) со следующими ограничениями:

автостоянок, киосков размером не более 3,5х3,5х3,0 метра (длина х ширина х высота);

временных построек и навесов высотой не более 3,0 метра (по коньку кровли постройки и объекта);

д) размещение рекламы и вывесок, связанных с сохранением, использованием и популяризацией объекта культурного наследия, размером не более 1,4х2,0 метра и высотой (от земли) не более 2,5 метра, информационных надписей и обозначений размером не более 1,0 кв. метра;

е) благоустройство территории, направленное на сохранение, использование и популяризацию объекта культурного наследия.

7. Режим использования земель и требования к градостроительным регламентам в границах территорий зон регулирования застройки и хозяйственной деятельности объектов культурного наследия № Р-22, Р-24, Р-26, Р-28, согласно приложениям № 46, 48, 50, 52 к настоящему постановлению:

1) запрещается:

а) строительство многоярусных (надземных) автостоянок;

б) изменение исторически сложившихся границ кварталов;

в) строительство, капитальный ремонт и реконструкция сетей инженерно-технического обеспечения надземным способом;

г) размещение предприятий, создающих повышенные грузовые потоки, взрывопожароопасность и оказывающих прямое или косвенное негативное воздействие на сохранность объекта культурного наследия;

2) разрешается:

а) строительство, капитальный ремонт и реконструкция объектов капитального строительства и их частей со следующими ограничениями:

предельная высота объекта капитального строительства и его частей не более 9,0 метра;

с использованием отдельных строительных материалов:

стены – кирпичные, в том числе оштукатуренные и окрашенные, или деревянные;

кровля – кровельное железо, окрашенное;

с применением цветового решения, нейтрального по отношению к объекту культурного наследия (цвет фасада объекта культурного наследия);

б) строительство, капитальный ремонт и реконструкция сетей инженерно-технического обеспечения подземным способом, обеспечивающих сохранность объекта культурного наследия;

в) строительство, капитальный ремонт и реконструкция объектов инженерно-транспортных коммуникаций, обеспечивающих сохранность объекта культурного наследия и визуальное восприятие объекта культурного наследия в его историко-градостроительной и природной среде, при условии отсутствия их влияния (в том числе динамических воздействий) на объект культурного наследия;

г) размещение построек и объектов (автостоянок, временных построек, киосков, навесов и т.п.) со следующими ограничениями:

автостоянок, киосков размером не более 3,5х3,5х3,0 метра (длина х ширина х высота);

временных построек и навесов высотой не более 3,0 метра (по коньку кровли постройки и объекта);

д) размещение рекламы и вывесок, связанных с сохранением, использованием и популяризацией объекта культурного наследия, размером не более 1,4х2,0 метра и высотой (от земли) не более 2,5 метра, информационных надписей и обозначений размером не более 1,0 кв. метра;

е) благоустройство территории, направленное на сохранение, использование и популяризацию объекта культурного наследия.

8. Режим использования земель и требования к градостроительным регламентам в границах территорий зон регулирования застройки и хозяйственной деятельности объектов культурного наследия № Р-32, Р-45, Р-48, Р-66, Р-68, Р-73, согласно приложениям № 56, 69, 72, 90, 92, 97 к настоящему постановлению:

1) запрещается:

а) строительство многоярусных (надземных) автостоянок;

б) изменение исторически сложившихся границ кварталов;

в) строительство, капитальный ремонт и реконструкция сетей инженерно-технического обеспечения надземным способом;

г) размещение предприятий, создающих повышенные грузовые потоки, взрывопожароопасность и оказывающих прямое или косвенное негативное воздействие на сохранность объекта культурного наследия;

2) разрешается:

а) строительство, капитальный ремонт и реконструкция объектов капитального строительства и их частей со следующими ограничениями:

предельная высота объекта капитального строительства и его частей не более 6,0 метра;

протяженность фасада объекта капитального строительства и его частей по красной линии не более 8,0 метра;

с использованием отдельных строительных материалов:

стены – кирпичные, в том числе оштукатуренные и окрашенные, или деревянные;

кровля – кровельное железо, окрашенное;

с применением цветового решения, нейтрального по отношению к объекту культурного наследия (цвет фасада объекта культурного наследия);

б) строительство, капитальный ремонт и реконструкция сетей инженерно-технического обеспечения подземным способом, обеспечивающих сохранность объекта культурного наследия;

в) строительство, капитальный ремонт и реконструкция объектов инженерно-транспортных коммуникаций, обеспечивающих сохранность объекта культурного наследия и визуальное восприятие объекта культурного наследия в его историко-градостроительной и природной среде, при условии отсутствия их влияния (в том числе динамических воздействий) на объект культурного наследия;

г) размещение построек и объектов (автостоянок, временных построек, киосков, навесов и т.п.) со следующими ограничениями:

автостоянок, киосков размером не более 2,5х2,5х3,0 метра (длина х ширина х высота);

временных построек и навесов высотой не более 3,0 метра (по коньку кровли постройки и объекта);

д) размещение рекламы и вывесок, связанных с сохранением, использованием и популяризацией объекта культурного наследия, размером не более 1,2х1,8 метра и высотой (от земли) не более 2,0 метра, информационных надписей и обозначений размером не более 1,0 кв. метра;

е) благоустройство территории, направленное на сохранение, использование и популяризацию объекта культурного наследия.

9. Режим использования земель и требования к градостроительным регламентам в границах территорий зон регулирования застройки и хозяйственной деятельности объектов культурного наследия № Р-33, Р-54 согласно приложениям № 57, 78 к настоящему постановлению:

1) запрещается:

а) строительство многоярусных (надземных) автостоянок;

б) изменение исторически сложившихся границ кварталов;

в) строительство, капитальный ремонт и реконструкция сетей инженерно-технического обеспечения надземным способом;

г) размещение предприятий, создающих повышенные грузовые потоки, взрывопожароопасность и оказывающих прямое или косвенное негативное воздействие на сохранность объекта культурного наследия;

2) разрешается:

а) строительство, капитальный ремонт и реконструкция объектов капитального строительства и их частей со следующими ограничениями:



предельная высота объекта капитального строительства и его частей не более 20,0 метра;

с использованием отдельных строительных материалов:

стены – кирпичные, в том числе оштукатуренные и окрашенные, или деревянные;

кровля – кровельное железо, окрашенное;

с применением цветового решения, нейтрального по отношению к объекту культурного наследия (цвет фасада объекта культурного наследия);

б) строительство, капитальный ремонт и реконструкция сетей инженерно-технического обеспечения подземным способом, обеспечивающих сохранность объекта культурного наследия;

в) строительство, капитальный ремонт и реконструкция объектов инженерно-транспортных коммуникаций, обеспечивающих сохранность объекта культурного наследия и визуальное восприятие объекта культурного наследия в его историко-градостроительной и природной среде, при условии отсутствия их влияния (в том числе динамических воздействий) на объект культурного наследия;

г) размещение построек и объектов (автостоянок, временных построек, киосков, навесов и т.п.) со следующими ограничениями:

автостоянок, киосков размером не более 4,5х4,5х3,5 метра (длина х ширина х высота);

временных построек и навесов высотой не более 3,0 метра (по коньку кровли постройки и объекта);

д) размещение рекламы и вывесок, связанных с сохранением, использованием и популяризацией объекта культурного наследия, размером не более 1,4х1,8 метра и высотой (от земли) не более 2,5 метра, информационных надписей и обозначений размером не более 1,0 кв. метра;

е) благоустройство территории, направленное на сохранение, использование и популяризацию объекта культурного наследия.

10. Режим использования земель и требования к градостроительным регламентам в границах территорий зон регулирования застройки и хозяйственной деятельности объектов культурного наследия № Р-34, Р-47, согласно приложениям № 58, 71 к настоящему постановлению:

1) запрещается:

а) строительство многоярусных (надземных) автостоянок;

б) изменение исторически сложившихся границ кварталов;

в) строительство, капитальный ремонт и реконструкция сетей инженерно-технического обеспечения надземным способом;

г) размещение предприятий, создающих повышенные грузовые потоки, взрывопожароопасность и оказывающих прямое или косвенное негативное воздействие на сохранность объекта культурного наследия;

2) разрешается:

а) строительство, капитальный ремонт и реконструкция объектов капитального строительства и их частей со следующими ограничениями:

предельная высота объекта капитального строительства и его частей не более 14,0 метра;

с использованием отдельных строительных материалов:

стены – кирпичные, в том числе оштукатуренные и окрашенные, или деревянные;

кровля – кровельное железо, окрашенное;

с применением цветового решения, нейтрального по отношению к объекту культурного наследия (цвет фасада объекта культурного наследия);

б) строительство, капитальный ремонт и реконструкция сетей инженерно-технического обеспечения подземным способом, обеспечивающих сохранность объекта культурного наследия;

в) строительство, капитальный ремонт и реконструкция объектов инженерно-транспортных коммуникаций, обеспечивающих сохранность объекта культурного наследия и визуальное восприятие объекта культурного наследия в его историко-градостроительной и природной среде, при условии отсутствия их влияния (в том числе динамических воздействий) на объект культурного наследия;

г) размещение построек и объектов (автостоянок, временных построек, киосков, навесов и т.п.) со следующими ограничениями:

автостоянок, киосков размером не более 4,5х4,5х3,5 метра (длина х ширина х высота);

временных построек и навесов высотой не более 3,0 метра (по коньку кровли постройки и объекта);

д) размещение рекламы и вывесок, связанных с сохранением, использованием и популяризацией объекта культурного наследия, размером не более 1,4х1,8 метра и высотой (от земли) не более 2,5 метра, информационных надписей и обозначений размером не более 1,0 кв. метра;

е) благоустройство территории, направленное на сохранение, использование и популяризацию объекта культурного наследия.

11. Режим использования земель и требования к градостроительным регламентам в границах территорий зон регулирования застройки и хозяйственной деятельности объектов культурного наследия № Р-37, Р-39, Р-40, Р-42, Р-49, Р-62, Р-65, согласно приложениям № 61, 63, 64, 66, 73, 86, 89 к настоящему постановлению:

1) запрещается:

а) строительство многоярусных (надземных) автостоянок;

б) изменение исторически сложившихся границ кварталов;

в) строительство, капитальный ремонт и реконструкция сетей инженерно-технического обеспечения надземным способом;

г) размещение предприятий, создающих повышенные грузовые потоки, взрывопожароопасность и оказывающих прямое или косвенное негативное воздействие на сохранность объекта культурного наследия;

2) разрешается:

а) строительство, капитальный ремонт и реконструкция объектов капитального строительства и их частей со следующими ограничениями:

предельная высота объекта капитального строительства и его частей не более 17,0 метра;

с использованием отдельных строительных материалов:

стены – кирпичные, в том числе оштукатуренные и окрашенные, или деревянные;

кровля – кровельное железо, окрашенное;

с применением цветового решения, нейтрального по отношению к объекту культурного наследия (цвет фасада объекта культурного наследия);

б) строительство, капитальный ремонт и реконструкция сетей инженерно-технического обеспечения подземным способом, обеспечивающих сохранность объекта культурного наследия;

в) строительство, капитальный ремонт и реконструкция объектов инженерно-транспортных коммуникаций, обеспечивающих сохранность объекта культурного наследия и визуальное восприятие объекта культурного наследия в его историко-градостроительной и природной среде, при условии отсутствия их влияния (в том числе динамических воздействий) на объект культурного наследия;

г) размещение построек и объектов (автостоянок, временных построек, киосков, навесов и т.п.) со следующими ограничениями:

автостоянок, киосков размером не более 4,5х4,5х4,0 метра (длина х ширина х высота);

временных построек и навесов высотой не более 3,0 метра (по коньку кровли постройки и объекта);

д) размещение рекламы и вывесок, связанных с сохранением, использованием и популяризацией объекта культурного наследия, размером не более 1,4х1,8 метра и высотой (от земли) не более 2,5 метра, информационных надписей и обозначений размером не более 1,0 кв. метра;

е) благоустройство территории, направленное на сохранение, использование и популяризацию объекта культурного наследия.

12. Режим использования земель и требования к градостроительным регламентам в границах территорий зон регулирования застройки и хозяйственной деятельности объектов культурного наследия № Р-41, Р-52, Р-53, Р-60, Р-61, Р-63, Р-70, Р-71, Р-72, согласно приложениям № 65, 76, 77, 84, 85, 87, 94–96 к настоящему постановлению:

1) запрещается:

а) строительство многоярусных (надземных) автостоянок;

б) изменение исторически сложившихся границ кварталов;

в) строительство, капитальный ремонт и реконструкция сетей инженерно-технического обеспечения надземным способом;

г) размещение предприятий, создающих повышенные грузовые потоки, взрывопожароопасность и оказывающих прямое или косвенное негативное воздействие на сохранность объекта культурного наследия;

2) разрешается:

а) строительство, капитальный ремонт и реконструкция объектов капитального строительства и их частей со следующими ограничениями:

предельная высота объекта капитального строительства и его частей не более 10,0 метра;

протяженность фасада объекта капитального строительства и его частей по красной линии не более 15,0 метра;

с использованием отдельных строительных материалов:

стены – кирпичные, в том числе оштукатуренные и окрашенные, или деревянные;

кровля – кровельное железо, окрашенное;

с применением цветового решения, нейтрального по отношению к объекту культурного наследия (цвет фасада объекта культурного наследия);

б) строительство, капитальный ремонт и реконструкция сетей инженерно-технического обеспечения подземным способом, обеспечивающих сохранность объекта культурного наследия;

в) строительство, капитальный ремонт и реконструкция объектов инженерно-транспортных коммуникаций, обеспечивающих сохранность объекта культурного наследия и визуальное восприятие объекта культурного наследия в его историко-градостроительной и природной среде, при условии отсутствия их влияния (в том числе динамических воздействий) на объект культурного наследия;

г) размещение построек и объектов (автостоянок, временных построек, киосков, навесов и т.п.) со следующими ограничениями:

автостоянок, киосков размером не более 3,5х3,5х3,5 метра (длина х ширина х высота);

временных построек и навесов высотой не более 3,0 метра (по коньку кровли постройки и объекта);

д) размещение рекламы и вывесок, связанных с сохранением, использованием и популяризацией объекта культурного наследия, размером не более 1,4х1,8 метра и высотой (от земли) не более 2,5 метра, информационных надписей и обозначений размером не более 1,0 кв. метра;

е) благоустройство территории, направленное на сохранение, использование и популяризацию объекта культурного наследия.

13. Режим использования земель и требования к градостроительным регламентам в границах территорий зон регулирования застройки и хозяйственной деятельности объектов культурного наследия № Р-44, Р-59, Р-67, Р-69, согласно приложениям № 68, 83, 91, 93 к настоящему постановлению:

1) запрещается:

а) строительство многоярусных (надземных) автостоянок;

б) изменение исторически сложившихся границ кварталов;

в) строительство, капитальный ремонт и реконструкция сетей инженерно-технического обеспечения надземным способом;

г) размещение предприятий, создающих повышенные грузовые потоки, взрывопожароопасность и оказывающих прямое или косвенное негативное воздействие на сохранность объекта культурного наследия;

2) разрешается:

а) строительство, капитальный ремонт и реконструкция объектов капитального строительства и их частей со следующими ограничениями:

предельная высота объекта капитального строительства и его частей не более 12,0 метра, за исключением временных надворных и хозяйственных объектов и построек;

с использованием отдельных строительных материалов:

стены – кирпичные, в том числе оштукатуренные и окрашенные, или деревянные;

кровля – кровельное железо, окрашенное;

с применением цветового решения, нейтрального по отношению к объекту культурного наследия (цвет фасада объекта культурного наследия);

б) строительство, капитальный ремонт и реконструкция сетей инженерно-технического обеспечения подземным способом, обеспечивающих сохранность объекта культурного наследия;

в) строительство, капитальный ремонт и реконструкция объектов инженерно-транспортных коммуникаций, обеспечивающих сохранность объекта культурного наследия и визуальное восприятие объекта культурного наследия в его историко-градостроительной и природной среде, при условии отсутствия их влияния (в том числе динамических воздействий) на объект культурного наследия;

г) размещение построек и объектов (автостоянок, временных построек, киосков, навесов и т.п.) со следующими ограничениями:

автостоянок, киосков размером не более 5,5х4,5х4,0 метра (длина х ширина х высота);

временных построек и навесов высотой не более 3,0 метра (по коньку кровли постройки и объекта);

д) размещение рекламы и вывесок, связанных с сохранением, использованием и популяризацией объекта культурного наследия, размером не более 1,4х1,8 метра и высотой (от земли) не более 2,5 метра, информационных надписей и обозначений размером не более 1,0 кв. метра;

е) благоустройство территории, направленное на сохранение, использование и популяризацию объекта культурного наследия.

14. Режим использования земель и требования к градостроительным регламентам в границах территории зоны регулирования застройки и хозяйственной деятельности объектов культурного наследия № Р-56, согласно приложению № 80 к настоящему постановлению:

1) запрещается:

а) строительство многоярусных (надземных) автостоянок;

б) строительство, капитальный ремонт и реконструкция сетей инженерно-технического обеспечения надземным способом;

в) размещение предприятий, создающих повышенные грузовые потоки, взрывопожароопасность и оказывающих прямое или косвенное негативное воздействие на сохранность объекта культурного наследия;

2) разрешается:

а) строительство, капитальный ремонт и реконструкция объектов капитального строительства и их частей со следующими ограничениями:

предельная высота объекта капитального строительства и его частей не более 7,5 метра;

с использованием отдельных строительных материалов:

стены – кирпичные, в том числе оштукатуренные и окрашенные, или деревянные;

кровля – кровельное железо, окрашенное;

с применением цветового решения, нейтрального по отношению к объекту культурного наследия (цвет фасада объекта культурного наследия);

б) строительство, капитальный ремонт и реконструкция сетей инженерно-технического обеспечения подземным способом, обеспечивающих сохранность объекта культурного наследия;

в) строительство, капитальный ремонт и реконструкция объектов инженерно-транспортных коммуникаций, обеспечивающих сохранность объекта культурного наследия и визуальное восприятие объекта культурного наследия в его историко-градостроительной и природной среде, при условии отсутствия их влияния (в том числе динамических воздействий) на объект культурного наследия;

г) размещение построек и объектов (автостоянок, временных построек, киосков, навесов и т.п.) со следующими ограничениями:

автостоянок, киосков размером не более 3,5х3,5х3,5 метра (длина х ширина х высота);

временных построек и навесов высотой не более 3,0 метра (по коньку кровли постройки и объекта);

д) размещение рекламы и вывесок, связанных с сохранением, использованием и популяризацией объекта культурного наследия, размером не более 1,4х2,0 метра и высотой (от земли) не более 2,5 метра, информационных надписей и обозначений размером не более 1,0 кв. метра;

е) благоустройство территории, направленное на сохранение, использование и популяризацию объекта культурного наследия.

15. Режим использования земель и земельных участков и требования к градостроительным регламентам в границах территории охранной зоны № ОЗ-5 объекта культурного наследия местного (муниципального) значения – памятника «Школа церковно-приходская, соборная», расположенного по адресу: Новосибирская область, Колыванский район, р.п. Колывань, ул. Московская, 35, в пределах координат характерных (поворотных) точек границы охранной зоны объекта культурного наследия 1–2–3–4–5–6–7–8–9–10–11–12–13–14–15–16–1 (индекс охранной зоны объекта культурного наследия ОЗ-5), согласно приложению № 99 к настоящему постановлению:

1) режим использования земель и земельных участков в границах территории охранной зоны № ОЗ-5 объекта культурного наследия местного (муниципального) значения – памятника «Школа церковно-приходская, соборная», расположенного по адресу: Новосибирская область, Колыванский район,

р.п. Колывань, ул. Московская, 35 (индекс охранной зоны объекта культурного наследия ОЗ-5), согласно приложению № 99 к настоящему постановлению:

а) запрещается:

изменение исторически сложившихся границ квартала;

устройство сетей инженерно-технического обеспечения в надземном исполнении;

применение технических средств, создающих динамическое, ударное или ударно-вибрационное воздействие на конструкции объектов культурного наследия;

размещение нестационарных и мобильных объектов, за исключением объектов, необходимых для сохранения и содержания объекта культурного наследия; биотуалетов, размерами в плане не более 1,5х1,5 метра и высотой не более 3,0 метра, количество которых определяется исходя из расчетного количества обслуживаемых людей;

размещение автостоянок и парковок, за исключением плоскостных открытых парковочных мест, предназначенных для стоянки служебных и специальных транспортных средств собственника или иного законного владельца объекта культурного наследия, парковочных мест для инвалидов;

засорение территории бытовыми и промышленными отходами любого вида и форм;

размещение отдельно стоящих рекламных и (или) информационных конструкций, наружной рекламы на фасадах и крышах зданий, строений, сооружений, за исключением информационных конструкций, содержащих информацию о популяризации и использовании объектов культурного наследия, информацию ориентирования в городской среде – размерами не более 1,0х1,6 метра, высотой от планировочной отметки (для отдельно стоящих конструкций) не более 2,0 метра, а также информацию управления дорожным движением, информацию, размещаемую в целях обеспечения безопасности граждан;

б) реконструкция объектов капитального строительства проводится со следующими ограничениями:

с использованием в отделке стен и кровли облицовочных и фасадных строительных материалов:

стены – кирпич, гладкая штукатурка, дерево;

кровля – кровельное железо, окрашенное;

с применением цветового решения, нейтрального к объекту культурного наследия (цвет из цветовой палитры отделки фасадов объекта культурного наследия);

в) капитальный ремонт и реконструкция объектов инженерно-транспортных коммуникаций, инженерных сетей разрешается при условии исключения их влияния (в том числе динамических воздействий) на сохранность объектов культурного наследия при наличии инженерно-геологических исследований, подтверждающих отсутствие негативного воздействия на объекты культурного наследия;

г) благоустройство и озеленение территории осуществляется с учетом сохранения особенностей объектов культурного наследия, послуживших основанием для включения их в единый государственный реестр объектов культурного наследия (памятников истории и культуры) народов Российской Федерации и подлежащих обязательному сохранению, а также сохранения и восстановления градостроительных характеристик их историко-градостроительной и природной среды, в том числе:

с заменой покрытия пешеходных дорожек и тротуаров (твердые покрытия – монолитные или сборные, выполняемые из асфальтобетона, цементобетона, природного камня и аналогичных материалов);

с устройством функционального освещения и ограждения территории в стилистике объектов культурного наследия или нейтрального по отношению к ним;

с устройством архитектурного освещения, направленного на создание выразительной визуальной среды объектов культурного наследия;

с размещением малых архитектурных форм (элементы монументально-декоративного оформления, устройства для оформления мобильного и вертикального озеленения, городская мебель, осветительное оборудование, ограждения), выполненных в стилистике объектов культурного наследия или нейтральных по отношению к ним;

с заменой зеленых насаждений (деревьев, кустарников, газонов, цветников) перед объектами культурного наследия с высадкой зеленых насаждений (деревьев) высотой, не превышающей 1,0 метра;

2) требования к градостроительным регламентам в границах территории охранной зоны № ОЗ-5 объекта культурного наследия местного (муниципального) значения – памятника «Школа церковно-приходская, соборная», расположенного по адресу: Новосибирская область, Колыванский район, р.п. Колывань, ул. Московская, 35 (индекс охранной зоны объекта культурного наследия ОЗ-5), согласно приложению № 99 к настоящему постановлению:

а) допускаются следующие виды разрешенного использования земельных участков и объектов капитального строительства в границах территории охранной зоны объекта культурного наследия, предусмотренные кодами Классификатора видов разрешенного использования земельных участков, утвержденного приказом Федеральной службы государственной регистрации, кадастра и картографии от 10.11.2020 № П/0412:

основные виды разрешенного использования:

предоставление коммунальных услуг, код 3.1.1;

парки культуры и отдыха, код 3.6.2;

осуществление религиозных обрядов, код 3.7.1;

религиозное использование, код 3,7;

историко-культурная деятельность, код 9.3;

благоустройство территории, код 12.0.2;

б) требования к предельным (минимальным и (или) максимальным) размерам земельных участков и предельным параметрам реконструкции объектов капитального строительства в границах территории охранной зоны объекта культурного наследия:



предельные (минимальные и (или) максимальные) размеры земельных участков, в том числе их площадь – требования не подлежат установлению;

минимальные отступы от границ земельных участков в целях определения мест допустимого размещения зданий, строений, сооружений, за пределами которых запрещено строительство зданий, строений, сооружений – требования не подлежат установлению;

максимальный процент застройки в границах земельного участка, определяемый как отношение суммарной площади земельного участка, которая может быть застроена, ко всей площади земельного участка – требования не подлежат установлению;

предельные параметры реконструкции объектов капитального строительства: без увеличения их размеров, пропорций и параметров по высоте и в плане;

в) ограничения использования земельных участков и объектов капитального строительства, капитального ремонта и реконструкции объектов капитального строительства:

запрещено строительство, за исключением применения специальных мер, направленных на сохранение и восстановление (регенерацию) историко-градостроительной или природной среды объектов культурного наследия;

капитальный ремонт и реконструкция объектов капитального строительства и иные работы на земельных участках, непосредственно связанных с земельным участком в границах территории объектов культурного наследия, проводятся при условии реализации прошедших государственную историко-культурную экспертизу и согласованных органом охраны объектов культурного наследия Новосибирской области обязательных разделов об обеспечении сохранности указанного объекта культурного наследия в проектах проведения таких работ или проектов обеспечения сохранности объекта культурного наследия, включающих оценку воздействия проводимых работ на указанный объект культурного наследия;

в случае строительства подземных сооружений (в том числе инженерных сетей) раздел об обеспечении сохранности объекта культурного наследия должен содержать результаты инженерно-геологических исследований, подтверждающих отсутствие негативного воздействия проводимых работ на объект культурного наследия.

16. Режим использования земель и земельных участков и требования к градостроительным регламентам в границах территории охранной зоны № ОЗ-25 объекта культурного наследия регионального значения – памятника «Собор Святой Живоначальной Троицы», расположенного по адресу: Новосибирская область, Колыванский район, р.п. Колывань, ул. Советская, 34, в пределах координат характерных (поворотных) точек границы охранной зоны объекта культурного наследия 1–2–3–4–5–6–7–8–9–10–11–12–13–14–15–16–17–18–19–1 (индекс охранной зоны объекта культурного наследия ОЗ-25), согласно приложению № 100 к настоящему постановлению:

1) режим использования земель и земельных участков в границах территории охранной зоны № ОЗ-25 объекта культурного наследия регионального

значения – памятника «Собор Святой Живоначальной Троицы», расположенного по адресу: Новосибирская область, Колыванский район, р.п. Колывань, ул. Советская, 34 (индекс охранной зоны объекта культурного наследия ОЗ-25), согласно приложению № 100 к настоящему постановлению:

а) запрещается:

изменение исторически сложившихся границ квартала;

устройство сетей инженерно-технического обеспечения в надземном исполнении;

применение технических средств, создающих динамическое, ударное или ударно-вибрационное воздействие на конструкции объектов культурного наследия;

размещение нестационарных и мобильных объектов, за исключением объектов, необходимых для сохранения и содержания объекта культурного наследия; биотуалетов, размерами в плане не более 1,5х1,5 метра и высотой не более 3,0 метра, количество которых определяется исходя из расчетного количества обслуживаемых людей;

размещение автостоянок и парковок, за исключением плоскостных открытых парковочных мест, предназначенных для стоянки служебных и специальных транспортных средств собственника или иного законного владельца объекта культурного наследия, парковочных мест для инвалидов;

засорение территории бытовыми и промышленными отходами любого вида и форм;

размещение отдельно стоящих рекламных и (или) информационных конструкций, наружной рекламы на фасадах и крышах зданий, строений, сооружений, за исключением информационных конструкций, содержащих информацию о популяризации и использовании объектов культурного наследия, информацию ориентирования в городской среде – размерами не более 1,0х1,6 метра, высотой от планировочной отметки (для отдельно стоящих конструкций) не более 2,0 метра, а также информацию управления дорожным движением, информацию, размещаемую в целях обеспечения безопасности граждан;

б) реконструкция объектов капитального строительства проводится со следующими ограничениями:

с использованием в отделке стен и кровли облицовочных и фасадных строительных материалов:

стены – кирпич, гладкая штукатурка, дерево;

кровля – кровельное железо, окрашенное;

с применением цветового решения, нейтрального к объекту культурного наследия (цвет из цветовой палитры отделки фасадов объекта культурного наследия);

в) капитальный ремонт и реконструкция объектов инженерно-транспортных коммуникаций, инженерных сетей разрешается при условии исключения их влияния (в том числе динамических воздействий) на сохранность объектов культурного наследия при наличии инженерно-геологических исследований, подтверждающих отсутствие негативного воздействия на объекты культурного наследия;

г) благоустройство и озеленение территории осуществляется с учетом сохранения особенностей объектов культурного наследия, послуживших основанием для включения их в единый государственный реестр объектов культурного наследия (памятников истории и культуры) народов Российской Федерации и подлежащих обязательному сохранению, а также сохранения и восстановления градостроительных характеристик их историко-градостроительной и природной среды, в том числе:

с заменой покрытия пешеходных дорожек и тротуаров (твердые покрытия – монолитные или сборные, выполняемые из асфальтобетона, цементобетона, природного камня и аналогичных материалов);

с устройством функционального освещения и ограждения территории в стилистике объектов культурного наследия или нейтрального по отношению к ним;

с устройством архитектурного освещения, направленного на создание выразительной визуальной среды объектов культурного наследия;

с размещением малых архитектурных форм (элементы монументально-декоративного оформления, устройства для оформления мобильного и вертикального озеленения, городская мебель, осветительное оборудование, ограждения), выполненных в стилистике объектов культурного наследия или нейтральных по отношению к ним;

с заменой зеленых насаждений (деревьев, кустарников, газонов, цветников) перед объектами культурного наследия с высадкой зеленых насаждений (деревьев) высотой, не превышающей 1,0 метра;

2) требования к градостроительным регламентам в границах территории охранной зоны № ОЗ-25 объекта культурного наследия регионального значения – памятника «Собор Святой Живоначальной Троицы», расположенного по адресу: Новосибирская область, Колыванский район, р.п. Колывань, ул. Советская, 34 (индекс охранной зоны объекта культурного наследия ОЗ-25), согласно приложению № 100 к настоящему постановлению:

а) допускаются следующие виды разрешенного использования земельных участков и объектов капитального строительства в границах территории охранной зоны объекта культурного наследия, предусмотренные кодами Классификатора видов разрешенного использования земельных участков, утвержденного приказом Федеральной службы государственной регистрации, кадастра и картографии от 10.11.2020 № П/0412:

основные виды разрешенного использования:

парки культуры и отдыха, код 3.6.2;

осуществление религиозных обрядов, код 3.7.1;

общественное питание, код 4,6;

охрана природных территорий, код 9.1;

историко-культурная деятельность, код 9.3;

земельные участки (территории) общего пользования, код 12,0;

благоустройство территории, код 12.0.2;

условно разрешенные виды использования:

предоставление коммунальных услуг, код 3.1.1;

б) требования к предельным (минимальным и (или) максимальным) размерам земельных участков и предельным параметрам реконструкции объектов капитального строительства в границах территории охранной зоны объекта культурного наследия:

предельные (минимальные и (или) максимальные) размеры земельных участков, в том числе их площадь – требования не подлежат установлению;

минимальные отступы от границ земельных участков в целях определения мест допустимого размещения зданий, строений, сооружений, за пределами которых запрещено строительство зданий, строений, сооружений – требования не подлежат установлению;

максимальный процент застройки в границах земельного участка, определяемый как отношение суммарной площади земельного участка, которая может быть застроена, ко всей площади земельного участка – требования не подлежат установлению;

предельные параметры реконструкции объектов капитального строительства: без увеличения их размеров, пропорций и параметров по высоте и в плане;

в) ограничения использования земельных участков и объектов капитального строительства, капитального ремонта и реконструкции объектов капитального строительства:

запрещено строительство, за исключением применения специальных мер, направленных на сохранение и восстановление (регенерацию) историко-градостроительной или природной среды объектов культурного наследия;

капитальный ремонт и реконструкция объектов капитального строительства и иные работы на земельных участках, непосредственно связанных с земельным участком в границах территории объектов культурного наследия, проводятся при условии реализации прошедших государственную историко-культурную экспертизу и согласованных органом охраны объектов культурного наследия Новосибирской области обязательных разделов об обеспечении сохранности указанного объекта культурного наследия в проектах проведения таких работ или проектов обеспечения сохранности объекта культурного наследия, включающих оценку воздействия проводимых работ на указанный объект культурного наследия;

в случае строительства подземных сооружений (в том числе инженерных сетей) раздел об обеспечении сохранности объекта культурного наследия должен содержать результаты инженерно-геологических исследований, подтверждающих отсутствие негативного воздействия проводимых работ на объект культурного наследия.

17. Режим использования земель и земельных участков и требования к градостроительным регламентам в границах территории охранной зоны № ОЗ-26 объекта культурного наследия регионального значения – памятника «Собор Святой Живоначальной Троицы», расположенного по адресу: Новосибирская область, Колыванский район, р.п. Колывань, ул. Советская, 34, в пределах координат характерных (поворотных) точек границы охранной зоны объекта культурного наследия 1–2–3–4–1 (индекс охранной зоны объекта культурного наследия ОЗ-26), согласно приложению № 101 к настоящему постановлению:

1) режим использования земель и земельных участков в границах территории охранной зоны № ОЗ-26 объекта культурного наследия регионального значения – памятника «Собор Святой Живоначальной Троицы», расположенного по адресу: Новосибирская область, Колыванский район, р.п. Колывань, ул. Советская, 34 (индекс охранной зоны объекта культурного наследия ОЗ-26), согласно приложению № 101 к настоящему постановлению:

а) запрещается:

изменение исторически сложившихся границ квартала;

устройство сетей инженерно-технического обеспечения в надземном исполнении;

применение технических средств, создающих динамическое, ударное или ударно-вибрационное воздействие на конструкции объектов культурного наследия;

размещение нестационарных и мобильных объектов, за исключением объектов, необходимых для сохранения и содержания объекта культурного наследия; биотуалетов, размерами в плане не более 1,5х1,5 метра и высотой не более 3,0 метра, количество которых определяется исходя из расчетного количества обслуживаемых людей;

размещение автостоянок и парковок, за исключением плоскостных открытых парковочных мест, предназначенных для стоянки служебных и специальных транспортных средств собственника или иного законного владельца объекта культурного наследия, парковочных мест для инвалидов;

засорение территории бытовыми и промышленными отходами любого вида и форм;

размещение отдельно стоящих рекламных и (или) информационных конструкций, наружной рекламы на фасадах и крышах зданий, строений, сооружений, за исключением информационных конструкций, содержащих информацию о популяризации и использовании объектов культурного наследия, информацию ориентирования в городской среде – размерами не более 1,0х1,6 метра, высотой от планировочной отметки (для отдельно стоящих конструкций) не более 2,0 метра, а также информацию управления дорожным движением, информацию, размещаемую в целях обеспечения безопасности граждан;

б) реконструкция объектов капитального строительства проводится со следующими ограничениями:

с использованием в отделке стен и кровли облицовочных и фасадных строительных материалов:

стены – кирпич, гладкая штукатурка, дерево;

кровля – кровельное железо, окрашенное;

с применением цветового решения, нейтрального к объекту культурного наследия (цвет из цветовой палитры отделки фасадов объекта культурного наследия);

в) капитальный ремонт и реконструкция объектов инженерно-транспортных коммуникаций, инженерных сетей разрешается при условии исключения их влияния (в том числе динамических воздействий) на сохранность объектов

культурного наследия при наличии инженерно-геологических исследований, подтверждающих отсутствие негативного воздействия на объекты культурного наследия;

г) благоустройство и озеленение территории осуществляется с учетом сохранения особенностей объектов культурного наследия, послуживших основанием для включения их в единый государственный реестр объектов культурного наследия (памятников истории и культуры) народов Российской Федерации и подлежащих обязательному сохранению, а также сохранения и восстановления градостроительных характеристик их историко-градостроительной и природной среды, в том числе:

с заменой покрытия пешеходных дорожек и тротуаров (твердые покрытия – монолитные или сборные, выполняемые из асфальтобетона, цементобетона, природного камня и аналогичных материалов);

с устройством функционального освещения и ограждения территории в стилистике объектов культурного наследия или нейтрального по отношению к ним;

с устройством архитектурного освещения, направленного на создание выразительной визуальной среды объектов культурного наследия;

с размещением малых архитектурных форм (элементы монументально-декоративного оформления, устройства для оформления мобильного и вертикального озеленения, городская мебель, осветительное оборудование, ограждения), выполненных в стилистике объектов культурного наследия или нейтральных по отношению к ним;

с заменой зеленых насаждений (деревьев, кустарников, газонов, цветников) перед объектами культурного наследия с высадкой зеленых насаждений (деревьев) высотой, не превышающей 1,0 метра;

2) требования к градостроительному регламенту в границах территории охранной зоны № ОЗ-26 объекта культурного наследия регионального значения – памятника «Собор Святой Живоначальной Троицы», расположенного по адресу: Новосибирская область, Колыванский район, р.п. Колывань, ул. Советская, 34 (индекс охранной зоны объекта культурного наследия ОЗ-26), согласно приложению № 101 к настоящему постановлению:

а) допускаются следующие виды разрешенного использования земельных участков и объектов капитального строительства в границах территории охранной зоны объекта культурного наследия, предусмотренные кодами Классификатора видов разрешенного использования земельных участков, утвержденного приказом Федеральной службы государственной регистрации, кадастра и картографии от 10.11.2020 № П/0412:

основные виды разрешенного использования:

предоставление коммунальных услуг, код 3.1.1;

объекты культурно-досуговой деятельности, код 3.6.1;

парки культуры и отдыха, код 3.6.2;

осуществление религиозных обрядов, код 3.7.1;

охрана природных территорий, код 9.1;

историко-культурная деятельность, код 9.3;

земельные участки (территории) общего пользования, код 12,0;

благоустройство территории, код 12.0.2;

условно разрешенные виды использования:

площадки для занятий спортом, код 5.1.3;

б) требования к предельным (минимальным и (или) максимальным) размерам земельных участков и предельным параметрам реконструкции объектов капитального строительства в границах территории охранной зоны объекта культурного наследия:

предельные (минимальные и (или) максимальные) размеры земельных участков, в том числе их площадь – требования не подлежат установлению;

минимальные отступы от границ земельных участков в целях определения мест допустимого размещения зданий, строений, сооружений, за пределами которых запрещено строительство зданий, строений, сооружений – требования не подлежат установлению;

максимальный процент застройки в границах земельного участка, определяемый как отношение суммарной площади земельного участка, которая может быть застроена, ко всей площади земельного участка – требования не подлежат установлению;

предельные параметры реконструкции объектов капитального строительства: без увеличения их размеров, пропорций и параметров по высоте и в плане;

в) ограничения использования земельных участков и объектов капитального строительства, капитального ремонта и реконструкции объектов капитального строительства:

запрещено строительство, за исключением применения специальных мер, направленных на сохранение и восстановление (регенерацию) историко-градостроительной или природной среды объектов культурного наследия;

капитальный ремонт и реконструкция объектов капитального строительства и иные работы на земельных участках, непосредственно связанных с земельным участком в границах территории объектов культурного наследия, проводятся при условии реализации прошедших государственную историко-культурную экспертизу и согласованных органом охраны объектов культурного наследия Новосибирской области обязательных разделов об обеспечении сохранности указанного объекта культурного наследия в проектах проведения таких работ или проектов обеспечения сохранности объекта культурного наследия, включающих оценку воздействия проводимых работ на указанный объект культурного наследия;

в случае строительства подземных сооружений (в том числе инженерных сетей) раздел об обеспечении сохранности объекта культурного наследия должен содержать результаты инженерно-геологических исследований, подтверждающих отсутствие негативного воздействия проводимых работ на объект культурного наследия.

18. Режим использования земель и земельных участков и требования к градостроительным регламентам в границах территории зоны регулирования застройки и хозяйственной деятельности № Р-55.1 объекта культурного наследия регионального значения – памятника «Собор Святой Живоначалной Троицы»,

расположенного по адресу: Новосибирская область, Колыванский район, р.п. Колывань, ул. Советская, 34, в пределах координат характерных (поворотных) точек границы зоны регулирования застройки и хозяйственной деятельности объекта культурного наследия 1–2–3–4–5–6–7–8–9–10–11–12–13–1 (индекс зоны регулирования застройки и хозяйственной деятельности объекта культурного наследия Р-55.1), согласно приложению № 102 к настоящему постановлению:

1) режим использования земель и земельных участков в границах территории зоны регулирования застройки и хозяйственной деятельности № Р-55.1 объекта культурного наследия регионального значения – памятника «Собор Святой Живоначальной Троицы», расположенного по адресу: Новосибирская область, Колыванский район, р.п. Колывань, ул. Советская, 34 (индекс зоны регулирования застройки и хозяйственной деятельности объекта культурного наследия Р-55.1), согласно приложению № 102 к настоящему постановлению:

а) запрещается:

изменение исторически сложившихся границ квартала;

устройство сетей инженерно-технического обеспечения в надземном исполнении;

применение технических средств, создающих динамическое, ударное или ударно-вибрационное воздействие на конструкции объектов культурного наследия;

размещение предприятий, создающих повышенные грузовые потоки, взрывопожароопасность и оказывающих прямое или косвенное негативное воздействие на сохранность объекта культурного наследия;

размещение автостоянок и парковок;

размещение нестационарных и мобильных объектов, за исключением объектов: киосков (не более четырех, размером не более 3,5х3,5х3,5 метра (длина х ширина х высота), назначение которых: содержание и использование парка культуры и отдыха имени Д.Н. Пичугина;

размещение отдельно стоящих рекламных и (или) информационных конструкций, наружной рекламы на фасадах и крышах зданий, строений, сооружений, за исключением: информационных конструкций, содержащих информацию о популяризации и использовании объекта культурного наследия, размером не более 1,4х1,8 метра и высотой (от земли) не более 2,5 метра, информационных надписей и обозначений размером не более 1,0 кв. метра, информацию ориентирования в городской среде – размерами не более 1,0х1,6 метра, высотой от планировочной отметки (для отдельно стоящих конструкций) не более 2,0 метра, мемориальных объектов, а также информацию управления дорожным движением, информацию, размещаемую в целях обеспечения безопасности граждан;

проведение земляных, строительных, мелиоративных, хозяйственных работ, создающих угрозу для сохранности объекта культурного наследия;

засорение территории бытовыми и промышленными отходами любого вида и форм;

б) разрешается разборка дисгармоничных объектов исторической среды, нейтральных объектов при отсутствии их историко-культурной ценности и (или) по факту их аварийного (неудовлетворительного) технического состояния;



в) благоустройство и озеленение территории осуществляется с учетом сохранения особенностей объектов культурного наследия, послуживших основанием для включения их в единый государственный реестр объектов культурного наследия (памятников истории и культуры) народов Российской Федерации и подлежащих обязательному сохранению, а также сохранения и восстановления градостроительных характеристик их историко-градостроительной и природной среды, в том числе всех исторически ценных градоформирующих объектов;

2) требования к градостроительным регламентам в границах территории зоны регулирования застройки и хозяйственной деятельности № Р-55.1 объекта культурного наследия регионального значения – памятника «Собор Святой Живоначальной Троицы», расположенного по адресу: Новосибирская область, Колыванский район, р.п. Колывань, ул. Советская, 34 (индекс зоны регулирования застройки и хозяйственной деятельности объекта культурного наследия Р-55.1), согласно приложению № 102 к настоящему постановлению:

а) допускаются следующие виды разрешенного использования земельных участков и объектов капитального строительства в границах территории охранной зоны объекта культурного наследия, предусмотренные кодами Классификатора видов разрешенного использования земельных участков, утвержденным приказом Федеральной службы государственной регистрации, кадастра и картографии от 10.11.2020 № П/0412:

основные виды разрешенного использования:

парки культуры и отдыха, код 3.6.2;

охрана природных территорий, код 9.1;

историко-культурная деятельность, код 9.3;

резервные леса, код 10.4;

земельные участки (территории) общего пользования, код 12,0;

улично-дорожная сеть, код 12.0.1;

благоустройство территории, код 12.0.2;

б) требования к предельным (минимальным и (или) максимальным) размерам земельных участков и предельным параметрам реконструкции объектов капитального строительства в границах территории зоны регулирования застройки и хозяйственной деятельности объекта культурного наследия:

предельные (минимальные и (или) максимальные) размеры земельных участков, в том числе их площадь – требования не подлежат установлению;

минимальные отступы от границ земельных участков в целях определения мест допустимого размещения зданий, строений, сооружений, за пределами которых запрещено строительство зданий, строений, сооружений – требования не подлежат установлению;

максимальный процент застройки в границах земельного участка, определяемый как отношение суммарной площади земельного участка, которая может быть застроена, ко всей площади земельного участка – требования не подлежат установлению;

предельные параметры разрешенного строительства, реконструкции объектов капитального строительства: предельная максимальная высота объектов

капитального строительства, реконструкции объектов капитального строительства по коньку крыши – 7,5 метра;

в) ограничения использования земельных участков и объектов капитального строительства, капитального ремонта и реконструкции объектов капитального строительства:

строительство и реконструкция подземных строений, сооружений: при наличии инженерных исследований, подтверждающих отсутствие негативного воздействия на объект культурного наследия;

строительство, капитальный ремонт и реконструкция иных зданий, строений, сооружений: принцип формирования внутриквартальной застройки – фоновый по отношению к объектам культурного наследия; с применением отделочных современных фасадных и облицовочных материалов в отделке стен: кирпич, гладкая штукатурка, облицовочные фасадные плиты, отделочные материалы из стекла; с применением цветового решения, нейтрального по отношению к объектам культурного наследия (цвет из цветовой палитры отделки фасадов объектов культурного наследия);

строительство, капитальный ремонт и реконструкция объектов капитального строительства и иные работы на земельных участках, непосредственно связанных с земельным участком в границах территории объекта культурного наследия, проводятся при условии реализации прошедших государственную историко-культурную экспертизу и согласованных органом охраны объектов культурного наследия Новосибирской области обязательных разделов об обеспечении сохранности указанного объекта культурного наследия в проектах проведения таких работ или проектов обеспечения сохранности объекта культурного наследия, включающих оценку воздействия проводимых работ на указанный объект культурного наследия;

в случае строительства подземных сооружений (в том числе, инженерных сетей) раздел об обеспечении сохранности объекта культурного наследия должен содержать результаты инженерно-геологических исследований, подтверждающих отсутствие негативного воздействия проводимых работ на объект культурного наследия.

19. Режим использования земель и земельных участков и требования к градостроительным регламентам в границах территории зоны регулирования застройки и хозяйственной деятельности № Р-55.2 объекта культурного наследия местного (муниципального) значения – памятника «Школа церковно-приходская, соборная», расположенного по адресу: Новосибирская область, Колыванский район, р.п. Колывань, ул. Московская, 35, в пределах координат характерных (поворотных) точек границы зоны регулирования застройки и хозяйственной деятельности объекта культурного наследия 1–2–3–4–5–1 (индекс зоны регулирования застройки и хозяйственной деятельности объекта культурного наследия Р-55.2), согласно приложению № 103 к настоящему постановлению:

1) режим использования земель и земельных участков в границах территории зоны регулирования застройки и хозяйственной деятельности № Р-55.2 объекта культурного наследия местного (муниципального) значения – памятника «Школа церковно-приходская, соборная», расположенного по адресу:

Новосибирская область, Колыванский район, р.п. Колывань, ул. Московская, 35 (индекс зоны регулирования застройки и хозяйственной деятельности объекта культурного наследия Р-55.2), согласно приложению № 103 к настоящему постановлению:

а) запрещается:

изменение исторически сложившихся границ квартала;

устройство сетей инженерно-технического обеспечения в надземном исполнении;

применение технических средств, создающих динамическое, ударное или ударно-вибрационное воздействие на конструкции объектов культурного наследия;

размещение предприятий, создающих повышенные грузовые потоки, взрывопожароопасность и оказывающих прямое или косвенное негативное воздействие на сохранность объекта культурного наследия;

размещение автостоянок и парковок;

размещение нестационарных и мобильных объектов, за исключением объектов: киосков (не более двух, размером не более 3,5х3,5х3,5 метра (длина х ширина х высота), навесов высотой не более 3,0 метра (по коньку кровли постройки) не перекрывающих визуальное восприятие объектов культурного наследия;

размещение отдельно стоящих рекламных и (или) информационных конструкций, наружной рекламы за исключением: информационных конструкций, содержащих информацию о популяризации и использовании объекта культурного наследия, размером не более 1,4х1,8 метра и высотой (от земли) не более 2,5 метра, информационных надписей и обозначений размером не более 1,0 кв. метра, информацию ориентирования в городской среде – размерами не более 1,0х1,6 метра, высотой от планировочной отметки (для отдельно стоящих конструкций) не более 2,0 метра, а также информацию управления дорожным движением, информацию, размещаемую в целях обеспечения безопасности граждан;

проведение земляных, строительных, мелиоративных, хозяйственных работ, создающих угрозу для сохранности объектов культурного наследия;

засорение территории бытовыми и промышленными отходами любого вида и форм;

б) разрешается разборка дисгармоничных объектов исторической среды, нейтральных объектов при отсутствии их историко-культурной ценности и (или) по факту их аварийного (неудовлетворительного) технического состояния;

в) благоустройство и озеленение территории осуществляется с учетом сохранения особенностей объектов культурного наследия, послуживших основанием для включения их в единый государственный реестр объектов культурного наследия (памятников истории и культуры) народов Российской Федерации и подлежащих обязательному сохранению, а также сохранения и восстановления градостроительных характеристик их историко-градостроительной и природной среды, в том числе всех исторически ценных градоформирующих объектов;

2) требования к градостроительным регламентам в границах территории зоны регулирования застройки и хозяйственной деятельности № Р-55.2 объекта культурного наследия местного (муниципального) значения – памятника «Школа церковно-приходская, соборная», расположенного по адресу: Новосибирская область, Колыванский район, р.п. Колывань, ул. Московская, 35 (индекс зоны регулирования застройки и хозяйственной деятельности объекта культурного наследия Р-55.2), согласно приложению № 103 к настоящему постановлению:

а) допускаются следующие виды разрешенного использования земельных участков и объектов капитального строительства в границах территории зоны регулирования застройки и хозяйственной деятельности объекта культурного наследия, предусмотренные кодами Классификатора видов разрешенного использования земельных участков, утвержденным приказом Федеральной службы государственной регистрации, кадастра и картографии от 10.11.2020 № П/0412:

основные виды разрешенного использования:

предоставление коммунальных услуг, код 3.1.1;

парки культуры и отдыха, код 3.6.2;

историко-культурная деятельность, код 9.3;

земельные участки (территории) общего пользования, код 12.0;

улично-дорожная сеть, код 12.0.1;

благоустройство территории, код 12.0.2;

б) требования к предельным (минимальным и (или) максимальным) размерам земельных участков и предельным параметрам реконструкции объектов капитального строительства в границах территории зоны регулирования застройки и хозяйственной деятельности объекта культурного наследия:

предельные (минимальные и (или) максимальные) размеры земельных участков, в том числе их площадь – требования не подлежат установлению;

минимальные отступы от границ земельных участков в целях определения мест допустимого размещения зданий, строений, сооружений, за пределами которых запрещено строительство зданий, строений, сооружений – требования не подлежат установлению;

максимальный процент застройки в границах земельного участка, определяемый как отношение суммарной площади земельного участка, которая может быть застроена, ко всей площади земельного участка – требования не подлежат установлению;

предельные параметры разрешенного строительства, реконструкции объектов капитального строительства: предельная максимальная высота объектов капитального строительства, реконструкции объектов капитального строительства по коньку крыши – 0,0 метра;

в) ограничения использования земельных участков и объектов капитального строительства, капитального ремонта и реконструкции объектов капитального строительства:

строительство и реконструкция подземных строений, сооружений: при наличии инженерных исследований, подтверждающих отсутствие негативного воздействия на объекты культурного наследия;

строительство, капитальный ремонт и реконструкция объектов капитального строительства и иные работы на земельных участках, непосредственно связанных с земельным участком в границах территории объекта культурного наследия, проводятся при условии реализации прошедших государственную историко-культурную экспертизу и согласованных органом охраны объектов культурного наследия Новосибирской области обязательных разделов об обеспечении сохранности указанного объекта культурного наследия в проектах проведения таких работ или проектов обеспечения сохранности объекта культурного наследия, включающих оценку воздействия проводимых работ на указанный объект культурного наследия;

в случае строительства подземных сооружений (в том числе, инженерных сетей) раздел об обеспечении сохранности объекта культурного наследия должен содержать результаты инженерно-геологических исследований, подтверждающих отсутствие негативного воздействия проводимых работ на объект культурного наследия.

20. Режим использования земель и земельных участков и требования к градостроительным регламентам в границах территории зоны регулирования застройки и хозяйственной деятельности № Р-55.3 объекта культурного наследия местного (муниципального) значения – памятника «Школа церковно-приходская, соборная», расположенного по адресу: Новосибирская область, Колыванский район, р.п. Колывань, ул. Московская, 35, в пределах координат характерных (поворотных) точек границы зоны регулирования застройки и хозяйственной деятельности объекта культурного наследия 1–2–3–4–1 (индекс зоны регулирования застройки и хозяйственной деятельности объекта культурного наследия Р-55.3), согласно приложению № 104 к настоящему постановлению:

1) режим использования земель и земельных участков в границах территории зоны регулирования застройки и хозяйственной деятельности № Р-55.3 объекта культурного наследия местного (муниципального) значения – памятника «Школа церковно-приходская, соборная», расположенного по адресу: Новосибирская область, Колыванский район, р.п. Колывань, ул. Московская, 35 (индекс зоны регулирования застройки и хозяйственной деятельности объекта культурного наследия Р-55.3), согласно приложению № 104 к настоящему постановлению:

а) запрещается:

изменение исторически сложившихся границ квартала;

устройство сетей инженерно-технического обеспечения в надземном исполнении;

применение технических средств, создающих динамическое, ударное или ударно-вибрационное воздействие на конструкции объектов культурного наследия;

размещение предприятий, создающих повышенные грузовые потоки, взрывопожароопасность и оказывающих прямое или косвенное негативное воздействие на сохранность объекта культурного наследия;

размещение автостоянок и парковок;

размещение нестационарных и мобильных объектов, за исключением

объектов: киосков (не более двух, размером не более 3,5х3,5х3,5 метра (длина х ширина х высота), не перекрывающих визуальное восприятие объектов культурного наследия;

размещение отдельно стоящих рекламных и (или) информационных конструкций, наружной рекламы на фасадах и крышах зданий, строений, сооружений, за исключением: информационных конструкций, содержащих информацию о популяризации и использовании объекта культурного наследия, размером не более 1,4х1,8 метра и высотой (от земли) не более 2,5 метра, информационных надписей и обозначений размером не более 1,0 кв. метра, информацию ориентирования в городской среде – размерами не более 1,0х1,6 метра, высотой от планировочной отметки (для отдельно стоящих конструкций) не более 2,0 метра, мемориальных объектов, а также информацию управления дорожным движением, информацию, размещаемую в целях обеспечения безопасности граждан;

проведение земляных, строительных, мелиоративных, хозяйственных работ, создающих угрозу для сохранности объектов культурного наследия;

засорение территории бытовыми и промышленными отходами любого вида и форм;

б) разрешается разборка дисгармоничных объектов исторической среды, нейтральных объектов при отсутствии их историко-культурной ценности и (или) по факту их аварийного (неудовлетворительного) технического состояния;

в) благоустройство и озеленение территории осуществляется с учетом сохранения особенностей объектов культурного наследия, послуживших основанием для включения их в единый государственный реестр объектов культурного наследия (памятников истории и культуры) народов Российской Федерации и подлежащих обязательному сохранению, а также сохранения и восстановления градостроительных характеристик их историко-градостроительной и природной среды, в том числе всех исторически ценных градоформирующих объектов;

2) требования к градостроительному регламенту в границах территории зоны регулирования застройки и хозяйственной деятельности № Р-55.3 объекта культурного наследия местного(муниципального) значения – памятника «Школа церковно-приходская, соборная», расположенного по адресу: Новосибирская область, Колыванский район, р.п. Колывань, ул. Московская, 35 (индекс зоны регулирования застройки и хозяйственной деятельности объекта культурного наследия Р-55.3), согласно приложению № 104 к настоящему постановлению:

а) допускаются следующие виды разрешенного использования земельных участков и объектов капитального строительства в границах территории зоны регулирования застройки и хозяйственной деятельности объекта культурного наследия, предусмотренные кодами Классификатора видов разрешенного использования земельных участков, утвержденным приказом Федеральной службы государственной регистрации, кадастра и картографии от 10.11.2020 № П/0412:

основные виды разрешенного использования:

предоставление коммунальных услуг, код 3.1.1;

объекты культурно-досуговой деятельности, 3.6.1;  
парки культуры и отдыха, код 3.6.2;  
историко-культурная деятельность, код 9.3;  
земельные участки (территории) общего пользования, код 12.0;  
улично-дорожная сеть, код 12.0.1;  
благоустройство территории, код 12.0.2;

б) требования к предельным (минимальным и (или) максимальным) размерам земельных участков и предельным параметрам реконструкции объектов капитального строительства в границах территории охранной зоны объекта культурного наследия:

предельные (минимальные и (или) максимальные) размеры земельных участков, в том числе их площадь – требования не подлежат установлению;

минимальные отступы от границ земельных участков в целях определения мест допустимого размещения зданий, строений, сооружений, за пределами которых запрещено строительство зданий, строений, сооружений – требования не подлежат установлению;

максимальный процент застройки в границах земельного участка, определяемый как отношение суммарной площади земельного участка, которая может быть застроена, ко всей площади земельного участка – требования не подлежат установлению;

предельные параметры разрешенного строительства, реконструкции объектов капитального строительства: предельная максимальная высота объектов капитального строительства, реконструкции объектов капитального строительства по коньку крыши – 7,5 метра;

в) ограничения использования земельных участков и объектов капитального строительства, капитального ремонта и реконструкции объектов капитального строительства:

строительство и реконструкция подземных строений, сооружений: при наличии инженерных исследований, подтверждающих отсутствие негативного воздействия на объекты культурного наследия;

строительство, капитальный ремонт и реконструкция иных зданий, строений, сооружений: принцип формирования застройки – фоновый по отношению к объектам культурного наследия; с применением отдельных современных фасадных и облицовочных материалов в отделке стен: кирпич, гладкая штукатурка, облицовочные фасадные плиты, в том числе из натурального камня; с применением цветового решения, нейтрального по отношению к объектам культурного наследия (цвет из цветовой палитры отделки фасадов объектов культурного наследия);

строительство, капитальный ремонт и реконструкция объектов капитального строительства и иные работы на земельных участках, непосредственно связанных с земельным участком в границах территории объекта культурного наследия, проводятся при условии реализации прошедших государственную историко-культурную экспертизу и согласованных органом охраны объектов культурного наследия Новосибирской области обязательных разделов об обеспечении сохранности указанного объекта культурного наследия

в проектах проведения таких работ или проектов обеспечения сохранности объекта культурного наследия, включающих оценку воздействия проводимых работ на указанный объект культурного наследия;

в случае строительства подземных сооружений (в том числе, инженерных сетей) раздел об обеспечении сохранности объекта культурного наследия должен содержать результаты инженерно-геологических исследований, подтверждающих отсутствие негативного воздействия проводимых работ на объект культурного наследия.

\_\_\_\_\_».



ПРИЛОЖЕНИЕ № 3  
к постановлению Правительства  
Новосибирской области  
от 11.06.2024 № 269-п

**«ПРИЛОЖЕНИЕ**  
к Режимам использования и требованиям  
к градостроительным регламентам в границах  
территорий зон охраны объектов культурного  
наследия регионального значения и объектов  
культурного наследия местного (муниципального)  
значения, расположенных на территории рабочего  
поселка Колывань Колыванского района  
Новосибирской области»

**ПЕРЕЧЕНЬ**  
**объектов культурного наследия регионального значения и объектов**  
**культурного наследия местного (муниципального) значения, расположенных**  
**на территории р.п. Колывань Колыванского района Новосибирской области**

№ п/п	Наименование объекта культурного наследия	Датировка объекта культурного наследия	Адрес объекта культурного наследия	Вид объекта культурного наследия	Категория историко-культурного значения объекта культурного наследия, решение органа государственной власти субъекта РФ о включении объекта культурного наследия в Реестр
Охранная зона объектов культурного наследия № ОЗ-1					
1	Памятник на братской могиле борцов против кулацкого восстания	1920 г.	р.п. Колывань, на территории храма Александра Невского, ул. Калинина	П	Р Решение Новосибирского облисполкома от 22.11.1960 №868
2	Колыванская каменная церковь	1887 г.	р.п. Колывань, ул. Калинина, 22	П	Р Решение Новосибирского облисполкома от 14.04.1976 №236
Охранная зона объектов культурного наследия № ОЗ-2					
1	Дом жилой, 2-этажный	1906 г.	р.п. Колывань, ул. Московская, 4	П	Р Постановление Главы администрации Новосибирской области от 27.08.1999 №549
2	Дом жилой	1909 г.	р.п. Колывань, ул. Московская, 6	П	Р Постановление Главы администрации Новосибирской области от 07.06.2000 №466

3	Дом жилой 2-этажный, с пимокатной мастерской	1900 г.	р.п. Колывань, ул. Московская, 8	П	Р Постановление Главы администрации Новосибирской области от 27.08.1999 №549
4	Дом жилой	кон. XIX – нач. XX вв.	р.п. Колывань, ул. Московская, 10	П	Р Постановление Главы администрации Новосибирской области от 07.06.2000 №466
5	Дом жилой	кон. XIX – нач. XX вв.	р.п. Колывань, ул. Московская, 12	П	Р Постановление Главы администрации Новосибирской области от 07.06.2000 №466
6	Дом жилой	кон. XIX – нач. XX вв.	р.п. Колывань, ул. Московская, 16	П	Р Постановление Главы администрации Новосибирской области от 07.06.2000 №466
Охранная зона объектов культурного наследия № ОЗ-3					
1	Дом купца Н.Т. Орлова	1898 г.	р.п. Колывань, Революционный проспект, 41	П	Р Постановление Главы администрации Новосибирской области от 07.06.2000 №466
2	Дом В.Е. Паисова	1900 г.	р.п. Колывань, Революционный проспект, 43	П	Р Постановление Главы администрации Новосибирской области от 07.06.2000 №466
Охранная зона объектов культурного наследия № ОЗ-4					
1	Почтовая контора	1858 г.	р.п. Колывань, Революционный проспект, 40	П	М Постановление. Правительства Новосибирской области от 05.09.2011 № 387-п
2	Второклассная школа	1898 г.	р.п. Колывань, ул. Революционный проспект, 45	П	Р Постановление Главы администрации Новосибирской области от 07.06.2000 №466
Охранная зона объектов культурного наследия № ОЗ-5					
1	Школа церковно-приходская, соборная	1902 г.	р.п. Колывань, ул. Московская, 35	П	М Постановление. Правительства Новосибирской области от 05.09.2011 № 387-п
Охранная зона объектов культурного наследия № ОЗ-6					
1	Дом Г.И. Пастухова, М.Д. Губина	1889 г.	р.п. Колывань, Революционный проспект, 37	П	Р Постановление Главы администрации Новосибирской области от 07.06.2000 №466
Охранная зона объектов культурного наследия № ОЗ-7					
1	Дом А.И. Пехтерева	1897г.	р.п. Колывань, ул. Ленина, 71	П	Р Постановление Главы администрации Новосибирской области от 07.06.2000 №466
Охранная зона объектов культурного наследия № ОЗ-8					
1	Дом жилой	1870 г.	р.п. Колывань, ул. Советская, 75	П	Р Постановление Главы администрации Новосибирской области от 07.06.2000 №466

Охранная зона объектов культурного наследия № ОЗ-9					
1	Дом жилой (в составе комплекса дом жилой и ворота)	1938 г.	р.п. Колывань, ул. Кирова, 118	П	Р Постановление Главы администрации Новосибирской области от 07.06.2000 №466
Охранная зона объектов культурного наследия № ОЗ-10					
1	Дом жилой, 2-этажный	Кон. XIX – нач. XX вв.	р.п. Колывань, ул. Кирова, 102 кв.1, кв.2	П	Р Постановление Главы администрации Новосибирской области от 27.08.1999 №549
Охранная зона объектов культурного наследия № ОЗ-11					
1	Дом А.Г. Лапина, 2-этажный	1903 г.	р.п. Колывань, ул. Кирова, 96 кв.1, кв.2, кв.3	П	Р Постановление Главы администрации Новосибирской области от 27.08.1999 №549
Охранная зона объектов культурного наследия № ОЗ-12					
1	Дом купца Р.М. Минина	1911 г.	р.п. Колывань, ул. Ленина, 50	П	Р Постановление Главы администрации Новосибирской области от 27.08.1999 №549
Охранная зона объектов культурного наследия № ОЗ-13					
1	Дом купца Ф.К. Кривцова	1895 г.	р.п. Колывань, ул. Советская, 43	П	Р Постановление Главы администрации Новосибирской области от 07.06.2000 №466
Охранная зона объектов культурного наследия № ОЗ-14					
1	Дом купца И.И. Кроткова	1900 г.	р.п. Колывань, ул. Советская, 41	П	Р Постановление Главы администрации Новосибирской области от 07.06.2000 №466
Охранная зона объектов культурного наследия № ОЗ-15					
1	Дом купцов Кулгашевых	1910 г.	р.п. Колывань, ул. Советская, 37	П	Р Постановление Главы администрации Новосибирской области от 07.06.2000 №466
Охранная зона объектов культурного наследия № ОЗ-16					
1	Дом купца Е.А. Жернакова	1887 г.	р.п. Колывань, ул. К. Маркса, 64	П	Р Постановление Главы администрации Новосибирской области от 07.06.2000 №466
Охранная зона объектов культурного наследия № ОЗ-17					
1	Дом жилой 1-этажный	1922 г.	р.п. Колывань, ул. Московская, 30	П	Р Постановление Главы администрации Новосибирской области от 27.08.1999 №549
Охранная зона объектов культурного наследия № ОЗ-18					
1	Дом кузнеца Ф.П. Помыткина с колодцем, 2-этажный	1889 г.	р.п. Колывань, ул. Овчинни- кова,60	П	Р Постановление Главы администрации Новосибирской области от 27.08.1999 №549
Охранная зона объектов культурного наследия № ОЗ-19					
1	Дом жилой	кон. XIX – нач. XX вв.	р.п. Колывань, ул. Фрунзе, 21	П	Р Постановление Главы администрации Новосибирской области от 07.06.2000 №466

Охранная зона объектов культурного наследия № ОЗ-20					
1	Дом жилой	кон. XIX – нач. XX вв.	р.п. Колывань, ул. Горького, 37	П	Р Постановление Главы администрации Новосибирской области от 07.06.2000 №466
Охранная зона объектов культурного наследия № ОЗ-21					
1	Дом жилой	1927 г.	р.п. Колывань, ул. Кирова, 53 (ул. К. Маркса, 60)	П	Р Постановление Главы администрации Новосибирской области от 07.06.2000 №466
Охранная зона объектов культурного наследия № ОЗ-22					
1	Дом жилой, 2-этажный	1918 г.	р.п. Колывань, ул. Калинина, 55	П	Р Постановление Главы администрации Новосибирской области от 27.08.1999 №549
Охранная зона объектов культурного наследия № ОЗ-23					
1	Дом купца Д.М. Титова	1908 г.	р.п. Колывань, ул. Ленина, 33	П	Р Постановление Главы администрации Новосибирской области от 07.06.2000 №466
Охранная зона объектов культурного наследия № ОЗ-24					
1	Дом жилой, 2-этажный	кон. XIX – нач. XX вв.	р.п. Колывань, ул. Пролетарская, 62	П	Р Постановление Главы администрации Новосибирской области от 27.08.1999 №549
Охранная зона объектов культурного наследия № ОЗ-25					
1	Собор Святой Живоначальной Троицы	1867 г.	р.п. Колывань, ул. Советская, 34	П	Р Приказ управления по государственной охране объектов культурного наследия Новосибирской области от 17.12.2015 № 380
Охранная зона объектов культурного наследия № ОЗ-26					
1	Собор Святой Живоначальной Троицы	1867 г.	р.п. Колывань, ул. Советская, 34	П	Р Приказ управления по государственной охране объектов культурного наследия Новосибирской области от 17.12.2015 № 380

Применяемые обозначения:

Категория историко-культурного значения объекта культурного наследия:

Р – объект культурного наследия регионального значения;

М – объект культурного наследия местного (муниципального) значения.

Вид объекта культурного наследия:

П – памятник

Применяемые сокращения:

в, вв. – век, века;

г. – год;

НСО – Новосибирская область;

р.п. – рабочий поселок;

РФ – Российская Федерация;  
реестр – единый государственный реестр объектов культурного наследия  
(памятников истории и культуры) народов Российской Федерации;  
ул. – улица.

\_\_\_\_\_».

ПРИЛОЖЕНИЕ № 4  
к постановлению Правительства  
Новосибирской области  
от 11.06.2024 № 269-п

«ПРИЛОЖЕНИЕ № 100  
к постановлению Правительства  
Новосибирской области  
от 06.02.2012 № 66-п

**СВЕДЕНИЯ**  
**о границах охранной зоны (№ ОЗ-25) объекта культурного наследия**  
**регионального значения – памятника «Собор Святой Живоначальной**  
**Троицы», расположенного по адресу: Новосибирская область,**  
**Колыванский район, р.п. Колывань, ул. Советская, 34**

Графическое описание местоположения границы охранной зоны (№ ОЗ-25) объекта:

**Раздел 1**

Сведения об объекте		
№ п/п	Характеристики объекта	Описание характеристик
1	Местоположение объекта	Российская Федерация, Новосибирская область, Колыванский район, р.п. Колывань
2	Площадь объекта +/- величина погрешности определения площади (Р +/- Дельта Р)	9438,12 кв. м
3	Иные характеристики объекта	—

## Раздел 2

Сведения о местоположении границ объекта						
1. Система координат местная система координат (МСК НСО 4 зона)						
2. Сведения о характерных (поворотных) точках границ объекта						
№ п/п	Обозначение характерных (поворотных) точек границ	Координаты, м		Метод определения координат характерной (поворотной) точки	Средняя квадратическая погрешность положения характерной точки (Mt), м	Описание обозначения точки на местности (при наличии)
		X	Y			
1	2	3	4	5	6	7
1	1	518861.32	4187282.96	Картометрический метод	0,10	–
2	2	518832.21	4187406.13	Картометрический метод	0,10	–
3	3	518832.21	4187434.13	Картометрический метод	0,10	–
4	4	518793.55	4187433.41	Картометрический метод	0,10	–
5	5	518793.21	4187456.18	Картометрический метод	0,10	–
6	6	518786.99	4187456.06	Картометрический метод	0,10	–
7	7	518786.22	4187495.63	Картометрический метод	0,10	–
8	8	518706.52	4187484.52	Картометрический метод	0,10	–
9	9	518723.40	4187402.11	Картометрический метод	0,10	–
10	10	518738.70	4187408.01	Картометрический метод	0,10	–
11	11	518756,94	4187413,58	Картометрический метод	0,10	–
12	12	518805,06	4187418,94	Картометрический метод	0,10	–
13	13	518810,69	4187414,92	Картометрический метод	0,10	–
14	14	518823,25	4187359,06	Картометрический метод	0,10	–
15	15	518822,52	4187356,28	Картометрический метод	0,10	–
16	16	518823,01	4187351,79	Картометрический метод	0,10	–

17	17	518824,45	4187347,68	Картометрический метод	0,10	–
18	18	518826,42	4187344,88	Картометрический метод	0,10	–
19	19	518841,38	4187278,74	Картометрический метод	0,10	–
20	1	518861,32	4187282,96	Картометрический метод	0,10	–

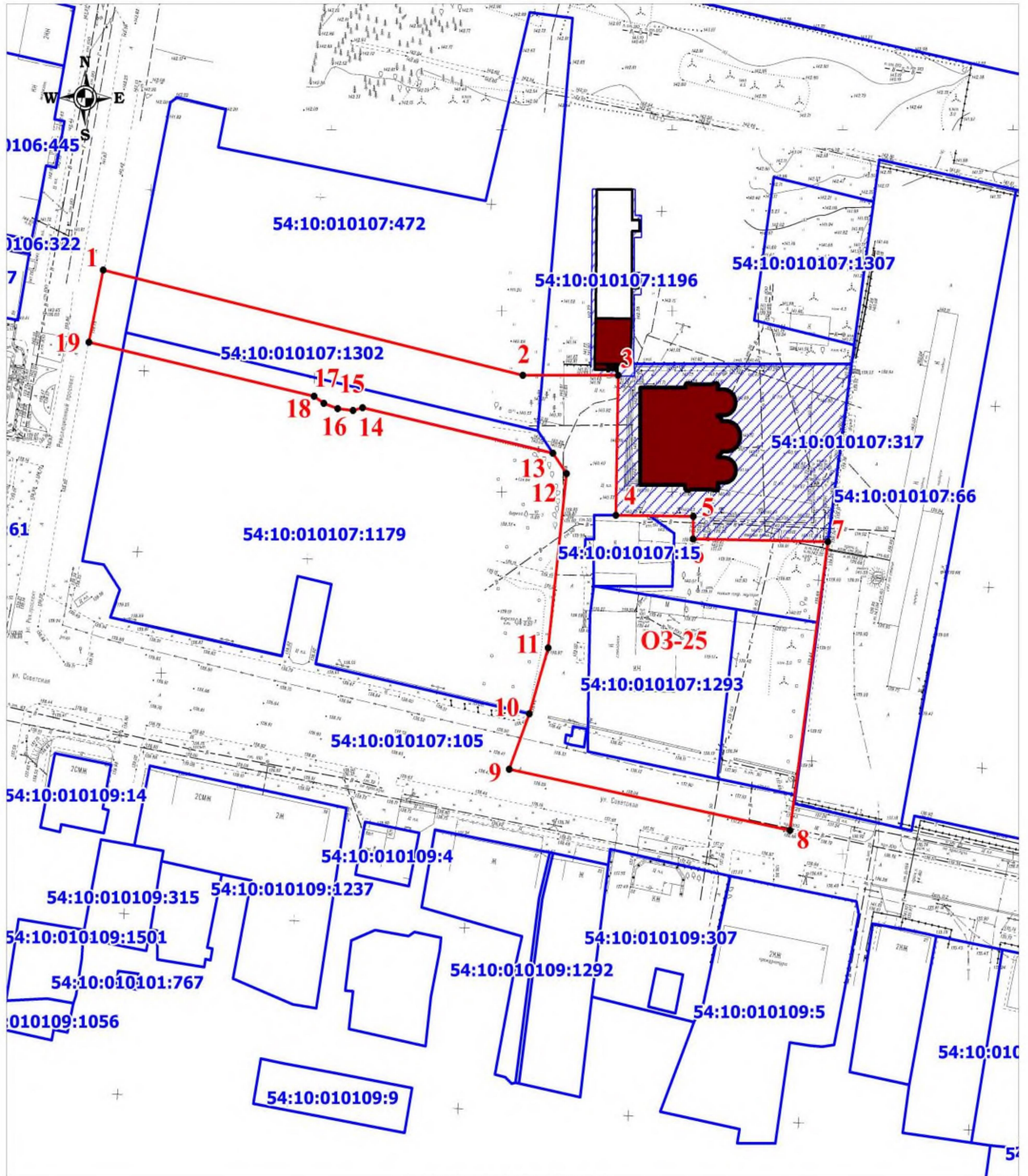
### 3. Сведения о характерных точках части (частей) границы объекта

№ п/п	Обозначение характерных (поворотных) точек границ	Координаты, м		Метод определения координат характерной (поворотной) точки	Средняя квадратическая погрешность положения характерной точки (Mt), м	Описание обозначения точки на местности (при наличии)
		X	Y			
1	2	3	4	5	6	7
–	–	–	–	–	–	–




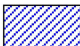

### Раздел 3

## План границ обьекта



Масштаб 1:1500

## Применяемые обозначения:

- границы охранной зоны объекта культурного наследия;
- 1 — характерная (поворотная) точка границы охранной зоны объекта культурного наследия;
- ОЗ-25 — индекс границы охранной зоны объекта культурного наследия;
-  — объект культурного наследия;
-  — территория объекта культурного наследия;
-  — границы земельных участков, имеющих в едином государственном реестре недвижимости, сведения о которых достаточны для определения их местоположения;
- 54:35:010107:15 — кадастровый номер земельного участка.

Текстовое описание границы охранной зоны № ОЗ-25 объекта культурного наследия регионального значения – памятника «Собор Святой Живоначальной Троицы», расположенного по адресу: Новосибирская область, Колыванский район, р.п. Колывань, ул. Советская, 34:

№ п/п	Прохождение границы		Описание прохождения границы
	от точки	до точки	
1	2	3	4
1	1	2	вдоль асфальтированной дорожки
2	2	3	вдоль здания краеведческого музея
3	3	4	вдоль Собора во имя Святой Живоначальной Троицы
4	4	5	вдоль Собора во имя Святой Живоначальной Троицы
5	5	6	вдоль одноэтажного каменного здания
6	6	7	вдоль Собора во имя Святой Живоначальной Троицы
7	7	8	по металлическому забору
8	8	9	по проезжей части ул. Советская
9	9	10	вдоль одноэтажных каменных зданий
10	10	11	вдоль одноэтажных каменных зданий
11	11	12	вдоль одноэтажных каменных зданий
12	12	13	вдоль Собора во имя Святой Живоначальной Троицы
13	13	14	вдоль асфальтированной дорожки
14	14	15	вдоль асфальтированной дорожки
15	15	16	вдоль асфальтированной дорожки
16	16	17	вдоль асфальтированной дорожки
17	17	18	вдоль асфальтированной дорожки

18	18	19	вдоль асфальтированной дорожки
19	19	1	по проезжей части ул. Революционный проспект

\_\_\_\_\_».

ПРИЛОЖЕНИЕ № 5  
к постановлению Правительства  
Новосибирской области  
от 11.06.2024 № 269-п

«ПРИЛОЖЕНИЕ № 101  
к постановлению Правительства  
Новосибирской области  
от 06.02.2012 № 66-п

**СВЕДЕНИЯ**  
**о границах охранной зоны (№ ОЗ-26) объекта культурного наследия**  
**регионального значения – памятника «Собор Святой Живоначальной**  
**Троицы», расположенного по адресу: Новосибирская область,**  
**Колыванский район, р.п. Колывань, ул. Советская, 34**

Графическое описание местоположения границ охранной зоны № ОЗ-26  
объекта:

**Раздел 1**

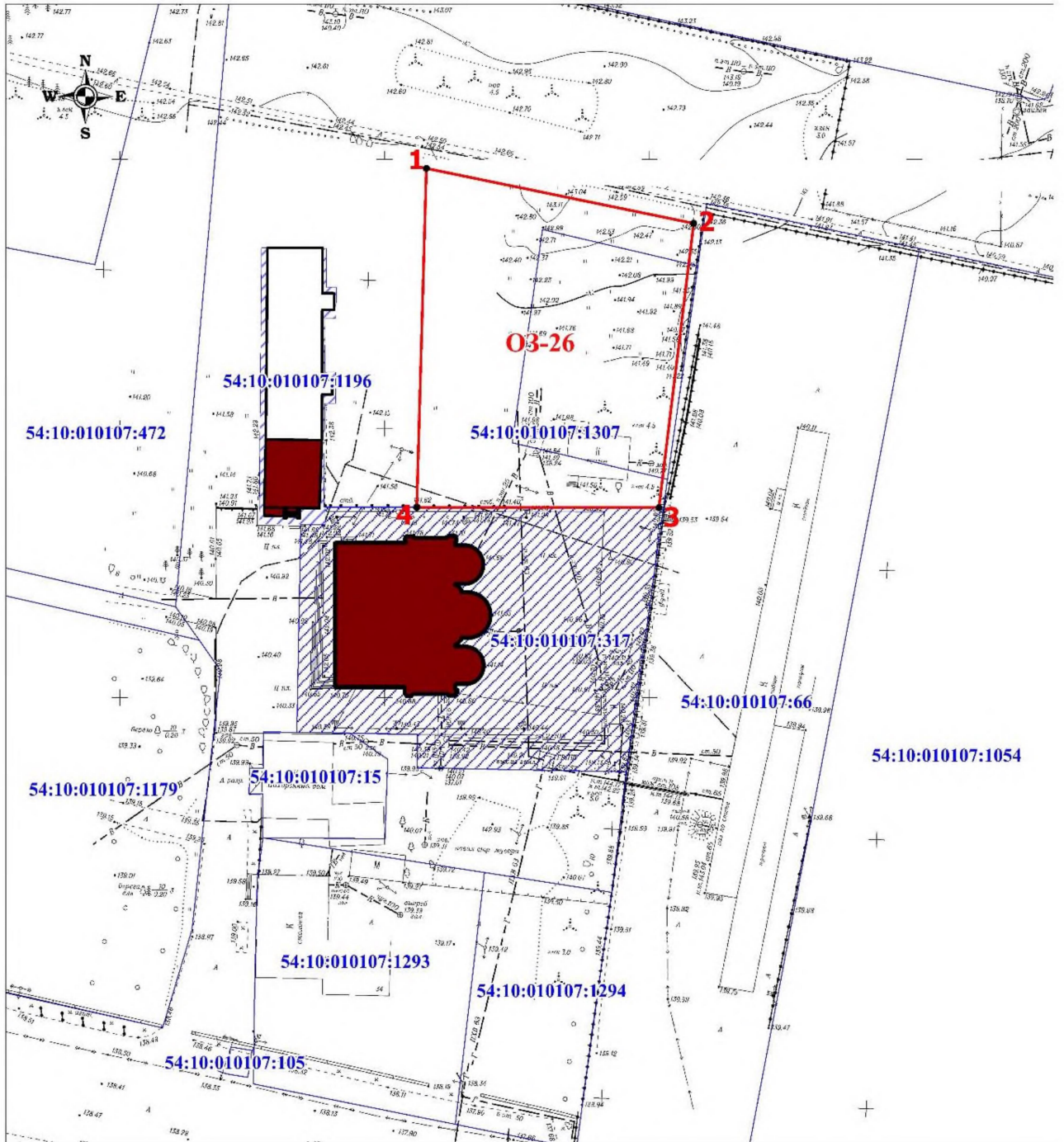
Сведения об объекте		
№ п/п	Характеристики объекта	Описание характеристик
1	Местоположение объекта	Российская Федерация, Новосибирская область, Колыванский район, р.п. Колывань
2	Площадь объекта +/- величина погрешности определения площади (P +/- Дельта P)	2805,12 кв. м
3	Иные характеристики объекта	—

## Раздел 2

Сведения о местоположении границ объекта						
1. Система координат местная система координат (МСК НСО 4 зона)						
2. Сведения о характерных (поворотных) точках границ объекта						
№ п/п	Обозначение характерных (поворотных) точек границ	Координаты, м		Метод определения координат характерной (поворотной) точки	Средняя квадратическая погрешность положения характерной точки (Mt), м	Описание обозначения точки на местности (при наличии)
		X	Y			
1	2	3	4	5	6	7
1	1	518898.31	4187457.85	Картометрический метод	0,10	–
2	2	518888.08	4187508.33	Картометрический метод	0,10	–
3	3	518835.33	4187501.76	Картометрический метод	0,10	–
4	4	518835.37	4187456.00	Картометрический метод	0,10	–
5	1	518898.31	4187457.85	Картометрический метод	0,10	–
3. Сведения о характерных точках части (частей) границы объекта						
№ п/п	Обозначение характерных (поворотных) точек границ	Координаты, м		Метод определения координат характерной (поворотной) точки	Средняя квадратическая погрешность положения характерной точки (Mt), м	Описание обозначения точки на местности (при наличии)
		X	Y			
1	2	3	4	5	6	7
–	–	–	–	–	–	–



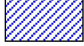

### Раздел 3

## План границ объекта



Масштаб 1:1000

### Применяемые обозначения:

-  – границы охранной зоны объекта культурного наследия;  
 • 1 – характерная (поворотная) точка границы охранной зоны объекта культурного наследия;  
 ОЗ-26 – индекс границы охранной зоны объекта культурного наследия;  
 – объект культурного наследия;  
 – территория объекта культурного наследия;  
 – границы земельных участков, имеющих в едином государственном реестре недвижимости, сведения о которых достаточны для определения их местоположения;  
 54:35:010107:15 – кадастровый номер земельного участка.

Текстовое описание границы охранной зоны № ОЗ-26 объекта культурного наследия регионального значения – памятника «Собор Святой Живоначальной Троицы», расположенного по адресу: Новосибирская область, Колыванский район, р.п. Колывань, ул. Советская, 34:

№ п/п	Прохождение границы		Описание прохождения границы
	от точки	до точки	
1	2	3	4
1	1	2	вдоль трехэтажного каменного здания школы
2	2	3	вдоль металлического забора
3	3	4	вдоль Собора во имя Святой Живоначальной Троицы
4	4	1	вдоль здания «Школы церковно-приходской, соборной»

\_\_\_\_\_».

ПРИЛОЖЕНИЕ № 6  
к постановлению Правительства  
Новосибирской области  
от 11.06.2024 № 269-п

«ПРИЛОЖЕНИЕ № 102  
к постановлению Правительства  
Новосибирской области  
от 06.02.2012 № 66-п

### **СВЕДЕНИЯ**

**о границах зоны регулирования застройки и хозяйственной деятельности  
(№ Р-55.1) объекта культурного наследия регионального значения –  
памятника «Собор Святой Живоначальной Троицы»,  
расположенного по адресу: Новосибирская область,  
Колыванский район, р.п. Колывань, ул. Советская, 34**

Графическое описание местоположения границы регулирования застройки  
и хозяйственной деятельности № Р-55.1 объекта:

#### **Раздел 1**

Сведения об объекте		
№ п/п	Характеристики объекта	Описание характеристик
1	Местоположение объекта	Российская Федерация, Новосибирская область, Колыванский район, р.п. Колывань
2	Площадь объекта +/- величина погрешности определения площади (Р +/- Дельта Р)	13078,6 кв. м
3	Иные характеристики объекта	–



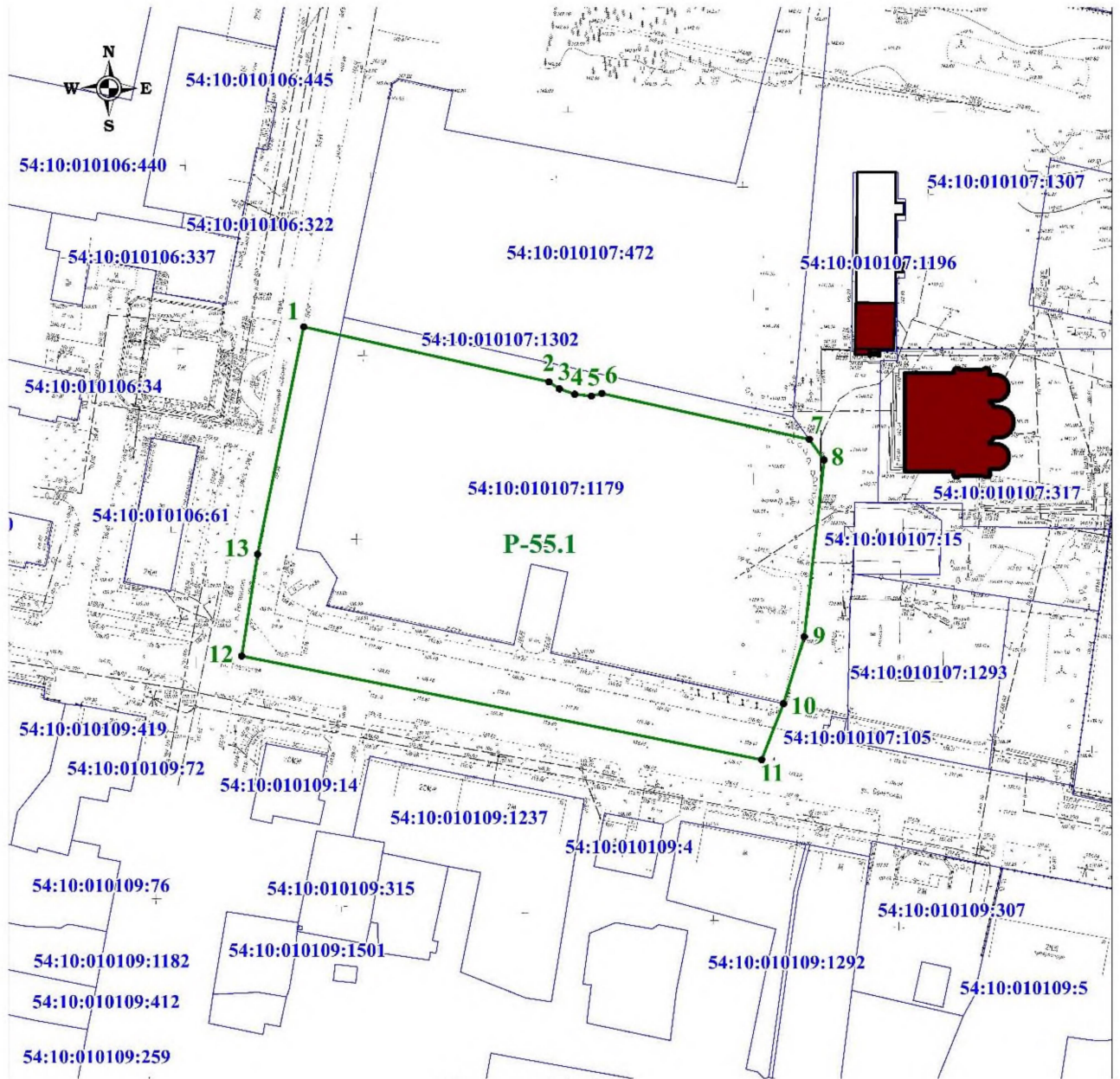
## Раздел 2

Сведения о местоположении границ объекта						
1. Система координат местная система координат (МСК НСО 4 зона)						
2. Сведения о характерных (поворотных) точках границ объекта						
№ п/п	Обозначение характерных (поворотных) точек границ	Координаты, м		Метод определения координат характерной (поворотной) точки	Средняя квадратическая погрешность положения характерной точки (Mt), м	Описание обозначения точки на местности (при наличии)
		X	Y			
1	2	3	4	5	6	7
1	1	518841.36	4187278.80	Картометрический метод	0,10	–
2	2	518826.42	4187344.88	Картометрический метод	0,10	–
3	3	518824.46	4187347.66	Картометрический метод	0,10	–
4	4	518823.01	4187351.80	Картометрический метод	0,10	–
5	5	518822.52	4187356.28	Картометрический метод	0,10	–
6	6	518823.25	4187359.08	Картометрический метод	0,10	–
7	7	518810.69	4187414.92	Картометрический метод	0,10	–
8	8	518805.06	4187418.94	Картометрический метод	0,10	–
9	9	518756.94	4187413.58	Картометрический метод	0,10	–
10	10	518738.70	4187408.01	Картометрический метод	0,10	–
11	11	518723.40	4187402.11	Картометрический метод	0,10	–
12	12	518751.64	4187262.19	Картометрический метод	0,10	–
13	13	518779.43	4187266.41	Картометрический метод	0,10	–
14	1	518841.36	4187278.80	Картометрический метод	0,10	–

3. Сведения о характерных точках части (частей) границы объекта						
№ п/п	Обозначение характерных (поворотных) точек границ	Координаты, м		Метод определения координат характерной (поворотной) точки	Средняя квадратическая погрешность положения характерной точки (Mt), м	Описание обозначения точки на местности (при наличии)
		X	Y			
1	2	3	4	5	6	7
–	–	–	–	–	–	–


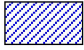

### Раздел 3

## План границ объекта



Масштаб 1:1500

### Применяемые обозначения:

- границы зоны регулирования застройки и хозяйственной деятельности объекта культурного наследия;
- 1 — характерная (поворотная) точка границы зоны регулирования застройки и хозяйственной деятельности объекта культурного наследия;
- P-55.1** — индекс границы зоны регулирования застройки и хозяйственной деятельности объекта культурного наследия;
-  — объект культурного наследия;
-  — территория объекта культурного наследия;
-  — границы земельных участков, имеющих в едином государственном реестре недвижимости, сведения о которых достаточны для определения их местоположения;
- 54:35:010107:15** — кадастровый номер земельного участка.

Текстовое описание границы зоны регулирования застройки и хозяйственной деятельности № P-55.1 объекта культурного наследия регионального значения – памятника «Собор Святой Живоначальной Троицы», расположенного по адресу: Новосибирская область, Колыванский район, р.п. Колывань, ул. Советская, 34:

№ п/п	Прохождение границы		Описание прохождения границы
	от точки	до точки	
1	2	3	4
1	1	2	вдоль асфальтированной дорожки
2	2	3	вдоль асфальтированной дорожки
3	3	4	вдоль асфальтированной дорожки
4	4	5	вдоль асфальтированной дорожки
5	5	6	вдоль асфальтированной дорожки
6	6	7	вдоль асфальтированной дорожки
7	7	8	по проезду вдоль границы парка
8	8	9	вдоль одноэтажных каменных зданий
9	9	10	вдоль одноэтажных каменных зданий
10	10	11	вдоль одноэтажных каменных зданий
11	11	12	по проезжей части ул. Советская
12	12	13	по проезжей части ул. Революционный проспект
13	13	1	по проезжей части ул. Революционный проспект

».

ПРИЛОЖЕНИЕ № 7  
к постановлению Правительства  
Новосибирской области  
от 11.06.2024 № 269-п

«ПРИЛОЖЕНИЕ № 103  
к постановлению Правительства  
Новосибирской области  
от 06.02.2012 № 66-п

### СВЕДЕНИЯ

**о границах зоны регулирования застройки и хозяйственной деятельности  
(№ Р-55.2) объекта культурного наследия местного (муниципального)  
значения – памятника «Школа церковно-приходская, соборная»,  
расположенного по адресу: Новосибирская область,  
Колыванский район, р.п. Колывань, ул. Московская, 35**

Графическое описание местоположения границы регулирования застройки  
и хозяйственной деятельности № Р-55.2 объекта:

#### Раздел 1

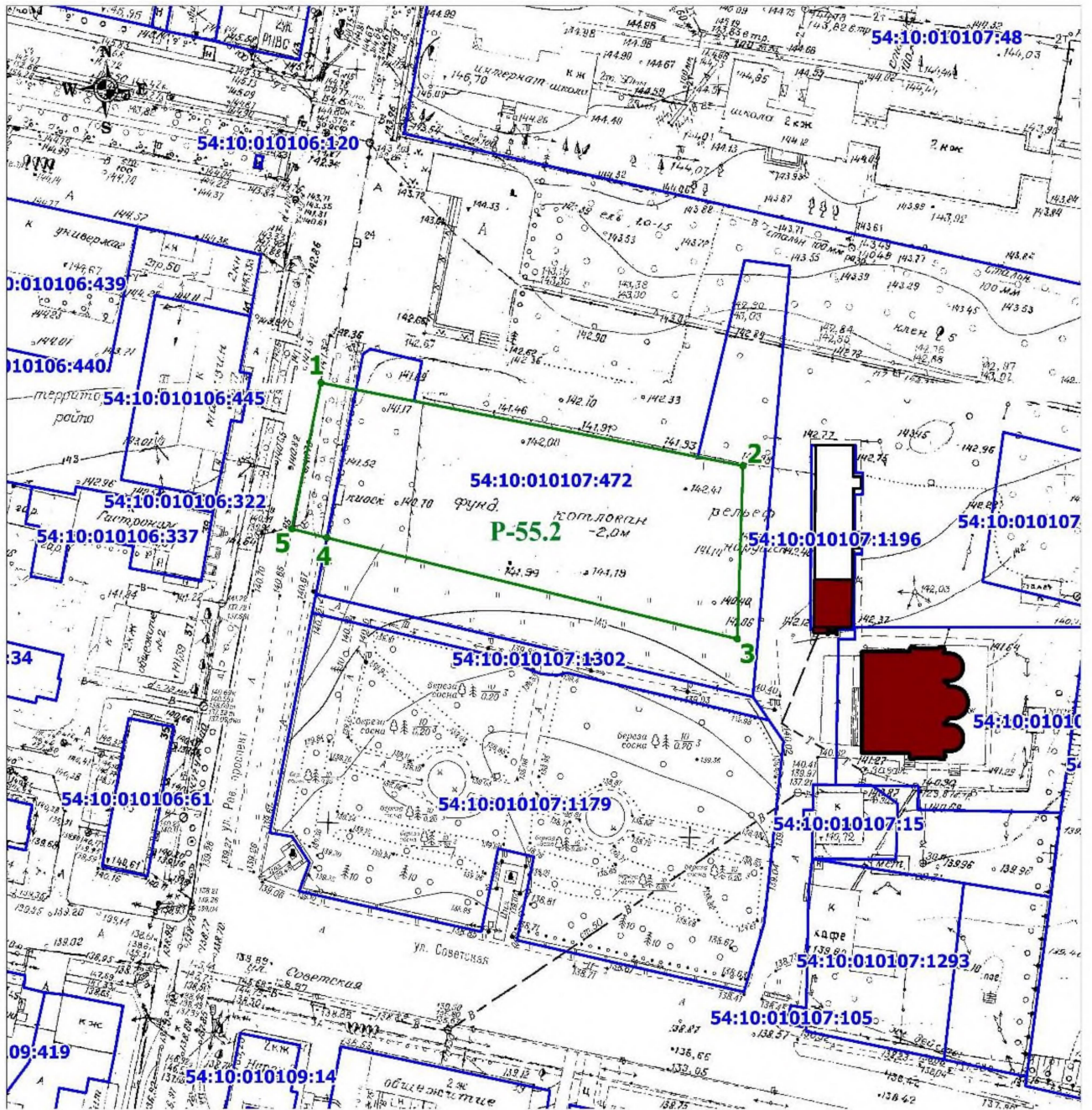
Сведения об объекте		
№ п/п	Характеристики объекта	Описание характеристик
1	Местоположение объекта	Российская Федерация, Новосибирская область, Колыванский район, р.п. Колывань
2	Площадь объекта +/- величина погрешности определения площади (Р +/- Дельта Р)	5195,33 кв. м
3	Иные характеристики объекта	–

## Раздел 2


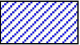

Сведения о местоположении границ объекта						
1. Система координат местная система координат (МСК НСО 4 зона)						
2. Сведения о характерных (поворотных) точках границ объекта						
№ п/п	Обозначение характерных (поворотных) точек границ	Координаты, м		Метод определения координат характерной (поворотной) точки	Средняя квадратическая погрешность положения характерной точки (Mt), м	Описание обозначения точки на местности (при наличии)
		X	Y			
1	2	3	4	5	6	7
1	1	518900.04	4187291.04	Картометрический метод	0,10	–
2	2	518878.07	4187407.73	Картометрический метод	0,10	–
3	3	518832.21	4187406.13	Картометрический метод	0,10	–
4	4	518859.02	4187292.70	Картометрический метод	0,10	–
5	5	518861.32	4187282.96	Картометрический метод	0,10	–
6	1	518900.04	4187291.04	Картометрический метод	0,10	–
3. Сведения о характерных точках части (частей) границы объекта						
№ п/п	Обозначение характерных (поворотных) точек границ	Координаты, м		Метод определения координат характерной (поворотной) точки	Средняя квадратическая погрешность положения характерной точки (Mt), м	Описание обозначения точки на местности (при наличии)
		X	Y			
1	2	3	4	5	6	7
–	–	–	–	–	–	–

### Раздел 3

## План границ объекта



### Применяемые обозначения:

- границы зоны регулирования застройки и хозяйственной деятельности объекта культурного наследия;
- 1 — характерная (поворотная) точка границы зоны регулирования застройки и хозяйственной деятельности объекта культурного наследия;
- P-55.2** — индекс границы зоны регулирования застройки и хозяйственной деятельности объекта культурного наследия;
-  — объект культурного наследия;
-  — территория объекта культурного наследия;
-  — границы земельных участков, имеющих в едином государственном реестре недвижимости, сведения о которых достаточны для определения их местоположения;
- 54:35:010107:15** — кадастровый номер земельного участка.

Текстовое описание границы зоны регулирования застройки и хозяйственной деятельности № P-55.2 объекта культурного наследия местного (муниципального) значения — памятника «Школа церковно-приходская, соборная», расположенного по адресу: Новосибирская область, Колыванский район, р.п. Колывань, ул. Московская, 35:

№ п/п	Прохождение границы		Описание прохождения границы
	от точки	до точки	
1	2	3	4
1	1	2	вдоль Монумента Славы
2	2	3	вдоль здания «Школы церковно-приходской, соборной»
3	3	4	вдоль асфальтированной дорожки
4	4	5	вдоль асфальтированной дорожки
5	5	1	по проезжей части ул. Революционный проспект

\_\_\_\_\_».



ПРИЛОЖЕНИЕ № 8  
к постановлению Правительства  
Новосибирской области  
от 11.06.2024 № 269-п

«ПРИЛОЖЕНИЕ № 104  
к постановлению Правительства  
Новосибирской области  
от 06.02.2012 № 66-п

### СВЕДЕНИЯ

**о границах зоны регулирования застройки и хозяйственной деятельности  
(№ Р-55.3) объекта культурного наследия местного (муниципального)  
значения – памятника «Школа церковно-приходская, соборная»,  
расположенного по адресу: Новосибирская область,  
Колыванский район, р.п. Колывань, ул. Московская, 35**

Графическое описание местоположения границы регулирования застройки  
и хозяйственной деятельности № Р-55.3 объекта:

#### Раздел 1

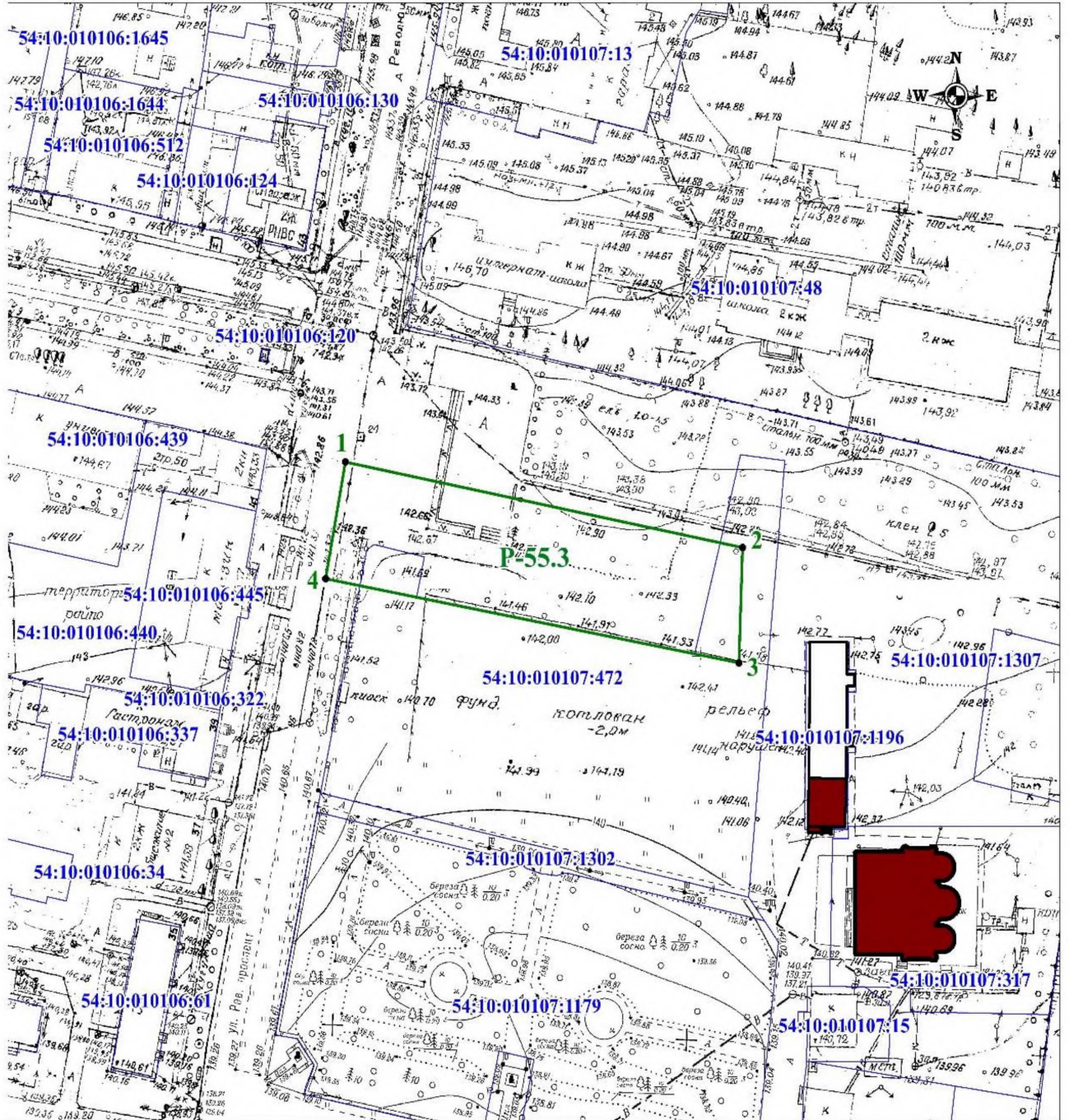
Сведения об объекте		
№ п/п	Характеристики объекта	Описание характеристик
1	Местоположение объекта	Российская Федерация, Новосибирская область, Колыванский район, р.п. Колывань
2	Площадь объекта +/- величина погрешности определения площади (Р +/- Дельта Р)	3539,8 кв. м
3	Иные характеристики объекта	–

## Раздел 2

Сведения о местоположении границ объекта						
1. Система координат местная система координат (МСК НСО 4 зона)						
2. Сведения о характерных (поворотных) точках границ объекта						
№ п/п	Обозначение характерных (поворотных) точек границ	Координаты, м		Метод определения координат характерной (поворотной) точки	Средняя квадратическая погрешность положения характерной точки (Mt), м	Описание обозначения точки на местности (при наличии)
		X	Y			
1	2	3	4	5	6	7
1	1	518930.50	4187296.64	Картометрический метод	0,10	–
2	2	518908.20	4187408.78	Картометрический метод	0,10	–
3	3	518878.07	4187407.73	Картометрический метод	0,10	–
4	4	518900.04	4187291.04	Картометрический метод	0,10	–
5	1	518930.50	4187296.64	Картометрический метод	0,10	–
3. Сведения о характерных точках части (частей) границы объекта						
№ п/п	Обозначение характерных (поворотных) точек границ	Координаты, м		Метод определения координат характерной (поворотной) точки	Средняя квадратическая погрешность положения характерной точки (Mt), м	Описание обозначения точки на местности (при наличии)
		X	Y			
1	2	3	4	5	6	7
–	–	–	–	–	–	–


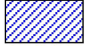

### Раздел 3

## План границ объекта



Масштаб 1:1500

Применяемые обозначения:

- границы зоны регулирования застройки и хозяйственной деятельности объекта культурного наследия;
- 1 — характерная (поворотная) точка границы зоны регулирования застройки и хозяйственной деятельности объекта культурного наследия;
- P-55.3 — индекс границы зоны регулирования застройки и хозяйственной деятельности объекта культурного наследия;
-  — объект культурного наследия;
-  — территория объекта культурного наследия;
-  — границы земельных участков, имеющих в едином государственном реестре недвижимости, сведения о которых достаточны для определения их местоположения;
- 54:35:010107:15 — кадастровый номер земельного участка.

Текстовое описание границы зоны регулирования застройки и хозяйственной деятельности № P-55.3 объекта культурного наследия местного (муниципального) значения — памятника «Школа церковно-приходская, соборная», расположенного по адресу: Новосибирская область, Колыванский район, р.п. Колывань, ул. Московская, 35:

№ п/п	Прохождение границы		Описание прохождения границы
	от точки	до точки	
1	2	3	4
1	1	2	по Монументу Славы вдоль одноэтажного каменного здания
2	2	3	вдоль здания «Школы церковно-приходской, соборной»
3	3	4	вдоль парка
4	4	1	по проезжей части ул. Революционный проспект

\_\_\_\_\_».