



**МИНИСТЕРСТВО  
СТРОИТЕЛЬСТВА  
НОВОСИБИРСКОЙ ОБЛАСТИ**

**ПРИКАЗ**

25.02.2020

№ 84

г. Новосибирск

**Об утверждении проекта планировки территории для размещения железнодорожных путей необщего пользования в границах Евсинского сельсовета Искитимского района Новосибирской области и проекта межевания территории в его составе**

В соответствии со статьями 42, 43, 45, 46 Градостроительного кодекса Российской Федерации, Законом Новосибирской области от 18.12.2015 № 27-ОЗ «О перераспределении полномочий между органами местного самоуправления муниципальных образований Новосибирской области и органами государственной власти Новосибирской области и внесении изменения в статью 3 Закона Новосибирской области «Об отдельных вопросах организации местного самоуправления в Новосибирской области», постановлением Правительства Новосибирской области от 29.02.2016 № 57-п «Об установлении Порядка взаимодействия между органами местного самоуправления муниципальных образований Новосибирской области и министерством строительства Новосибирской области при реализации ими перераспределенных полномочий», Положением о министерстве строительства Новосибирской области, утвержденным постановлением Правительства Новосибирской области от 02.10.2014 № 398-п, **п р и к а з ы в а ю:**

1. Утвердить прилагаемые проект планировки территории для размещения железнодорожных путей необщего пользования в границах Евсинского сельсовета Искитимского района Новосибирской области и проект межевания территории в его составе (далее – документация по планировке территории).

2. Управлению архитектуры и градостроительства министерства строительства Новосибирской области (Тимонов Д.С.):

1) направить утвержденную документацию по планировке территории в администрацию Искитимского района Новосибирской области в течение пяти рабочих дней со дня утверждения документации по планировке территории для официального опубликования и размещения на официальном сайте муниципального образования в информационно-телекоммуникационной сети Интернет;

2) совместно с отделом информационного обеспечения министерства строительства Новосибирской области (Ибрагимов Г.Г.) обеспечить размещение настоящего приказа на официальном сайте министерства строительства Новосибирской области в информационно-телекоммуникационной сети Интернет в течение семи дней со дня его принятия.

3. Контроль за исполнением настоящего приказа возложить на заместителя министра – главного архитектора Новосибирской области Авсейкова А.С.

Министр

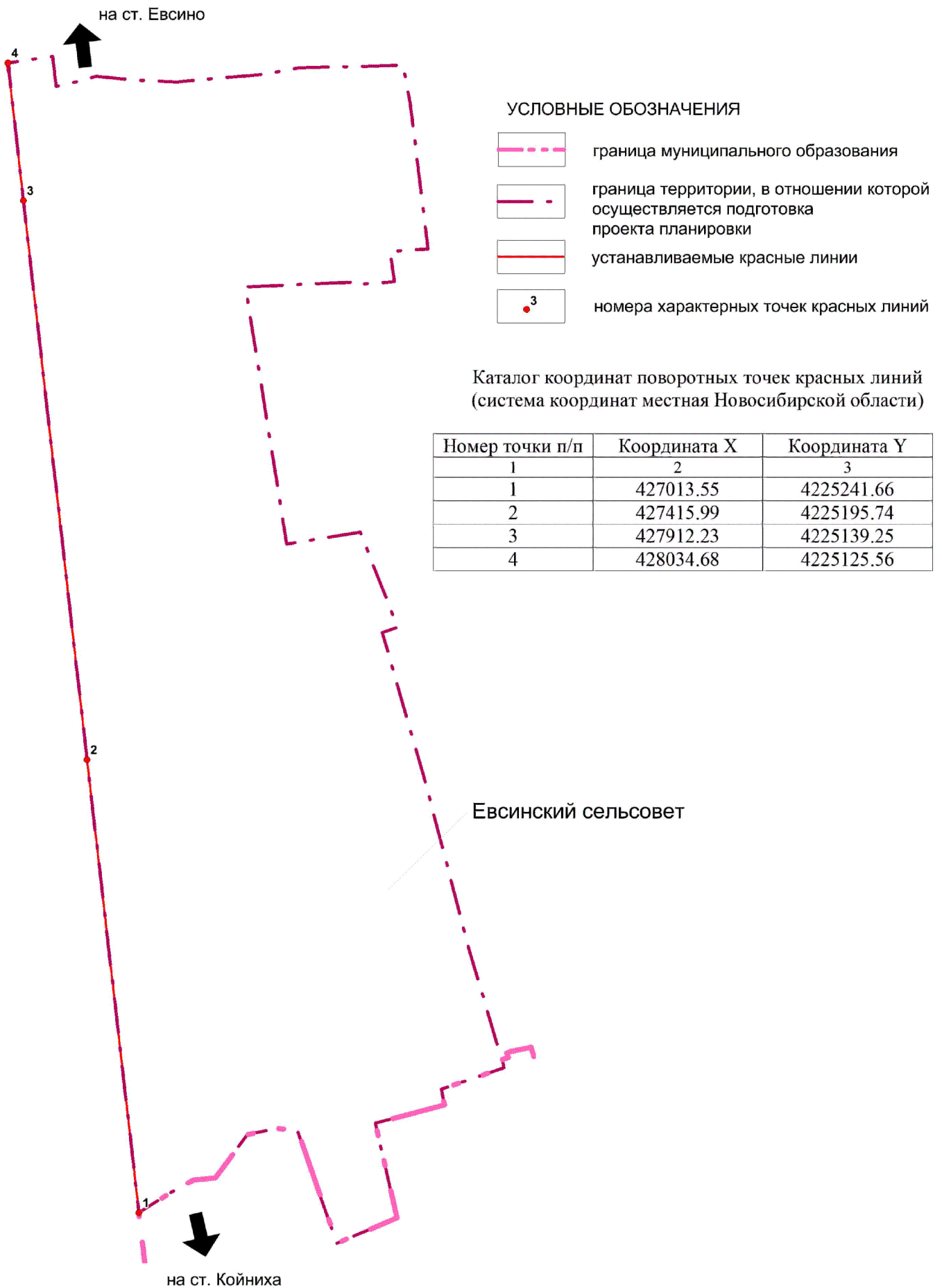
И.И. Шмидт

УТВЕРЖДЕНЫ  
приказом министерства  
строительства Новосибирской  
области  
от 25.02.2020 № 84

**Проект планировки территории для размещения железнодорожных путей  
необщего пользования в границах Евсинского сельсовета Искитимского  
района Новосибирской области и проект межевания территории в его  
составе**

- I. Проект планировки территории. Графическая часть.
    1. Чертеж красных линий.
    2. Чертеж границ зон планируемого размещения линейных объектов, с чертежом границ зон планируемого размещения линейных объектов, подлежащих переносу (переустройству) из зон планируемого размещения линейных объектов.
  - II. Положение о размещении линейных объектов.
  - III. Проект межевания территории. Графическая часть.
    1. Чертеж межевания территории.
    2. Текстовая часть.
-

І. ПРОЕКТ ПЛАНИРОВКИ ТЕРРИТОРИИ. ГРАФИЧЕСКАЯ ЧАСТЬ  
1. Чертеж красных линий



## Приложение к чертежу красных линий

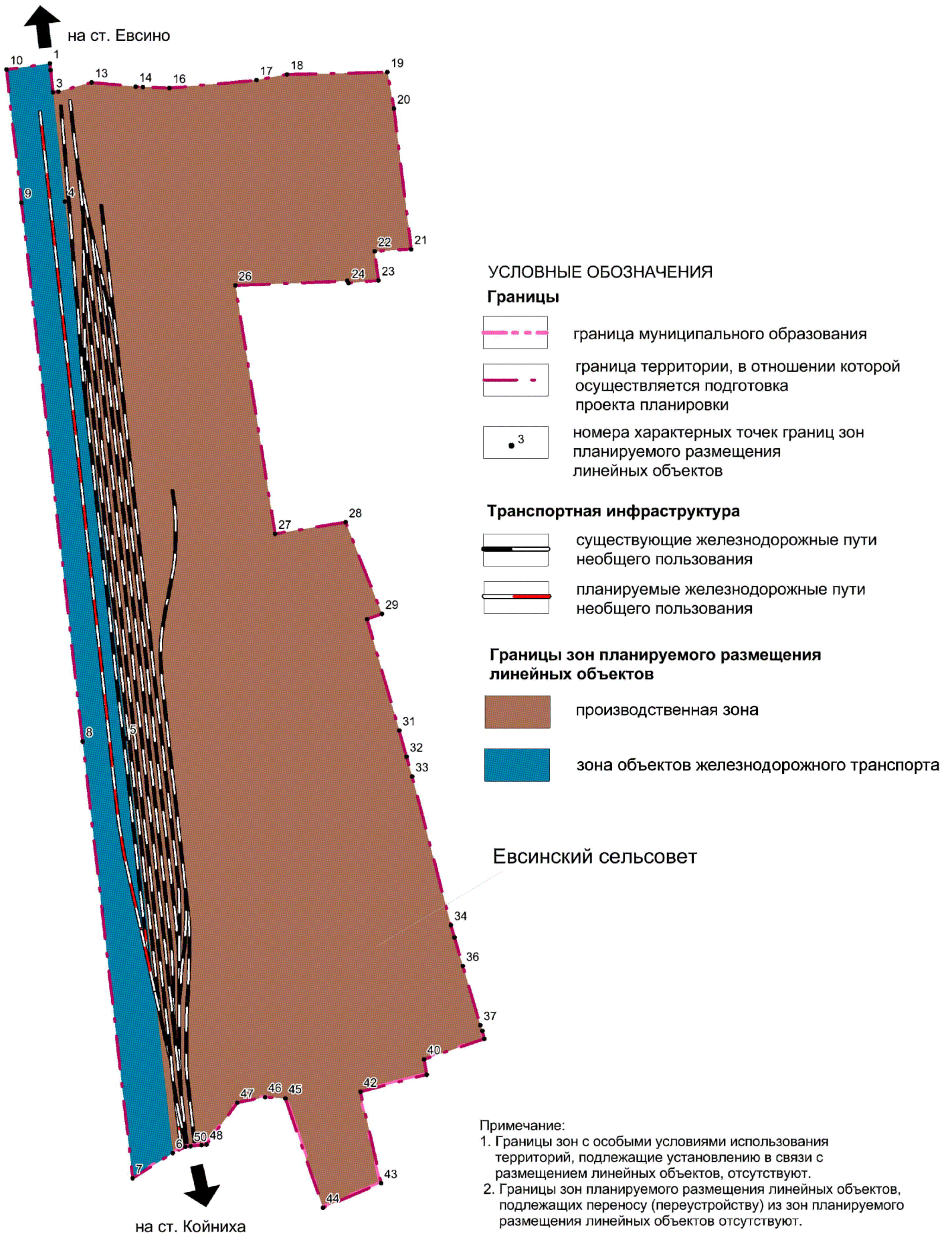
Постановлением Правительства Новосибирской области от 28.12.2011 № 608-п «О введении в действие местной системы координат Новосибирской области» на территории Новосибирской области установлена местная система координат Новосибирской области (далее – МСК НСО), используемая для ведения Единого государственного реестра недвижимости.

Перечень координат характерных точек красных линий  
(система координат – МСК НСО)

№ п/п	№ точки	X	Y
1	2	3	4
1	1	515722.940	4204866.976
2	2	515720.600	4204857.296
3	3	515466.650	4204548.368
4	4	515483.750	4204532.592
5	5	515451.400	4204497.248
6	6	515426.710	4204519.712
7	7	515395.930	4204510.320
8	8	515381.910	4204556.608
9	9	515438.860	4204573.984
10	10	515457.490	4204556.816
11	11	515458.070	4204558.064
12	12	515624.680	4204759.776
13	13	515554.600	4204815.824
14	14	515541.660	4204825.664
15	15	515542.840	4204827.312
16	16	515555.840	4204817.408
17	17	515627.520	4204760.080
18	18	515459.850	4204556.960
19	19	515459.100	4204555.344
20	20	515461.170	4204553.424
21	21	515713.960	4204860.480
22	22	515713.470	4204864.864
23	23	515611.240	4204972.592
24	24	515605.010	4204969.424
25	25	515597.190	4204968.176
26	26	515589.370	4204969.424
27	27	515582.310	4204973.008
28	28	515578.860	4204976.032
29	29	515543.690	4205013.088

30	30	515540.260	4205010.032
31	31	515477.580	4205076.752
32	32	515555.190	4205148.560
33	33	515617.390	4205078.816
34	34	515581.300	4205046.624
35	35	515615.520	4205010.944
36	36	515617.670	4205008.368
37	37	515621.260	4205001.312
38	38	515622.500	4204993.488
39	39	515621.260	4204985.664
40	40	515617.670	4204978.608
41	41	515617.340	4204978.288

2. Чертеж границ зон планируемого размещения линейных объектов.  
 Чертеж границ зон планируемого размещения линейных объектов, подлежащих переносу (перустройству) из зон планируемого размещения линейных объектов



## **II. Положение о размещении линейных объектов**

Проект планировки территории для размещения железнодорожных путей необщего пользования в границах Евсинского сельсовета Искитимского района Новосибирской области выполнен на основе приказа министерства строительства Новосибирской области от 22.05.2018 №244 «О подготовке проекта планировки территории для размещения железнодорожных путей необщего пользования в границах Евсинского сельсовета Искитимского района Новосибирской области и проекта межевания территории в его составе».

### **1. Наименование, основные характеристики (категория, протяженность, проектная мощность, пропускная способность, грузонапряженность, интенсивность движения) и назначение планируемых для размещения линейных объектов**

Территория проекта планировки находится в западной части Евсинского сельсовета Искитимского района Новосибирской области. Территория Евсинского сельсовета расположена на юге Искитимского района Новосибирской области. Граничит на севере с Чернореченским сельсоветом Искитимского района Новосибирской области, городским округом городом Искитимом Искитимского района, на западе с Шибковским сельсоветом Искитимского района Новосибирской области, на востоке с Гусельниковским сельсоветом Искитимского района Новосибирской области, на юге с рабочим поселком Линево и Листвянским сельсоветом Искитимского района Новосибирской области, а так же Черепановским районом Новосибирской области.

Территория сельсовета входит в состав Новосибирской агломерации Новосибирской области, в зону опережающего развития - «Строительно-производственная зона».

Расположены крупные сельскохозяйственные предприятия, такие как «Птицефабрика Евсинская», «Птицефабрика Новосибирская»; осуществляет свою деятельность АО «Сибирский Антрацит» (Ургунский угольный разрез и обогатительная фабрика), объекты инженерной инфраструктуры. Все это определяет важное место поселения в экономике как Искитимского района Новосибирской области, так и Новосибирской области в целом.

В границах проекта планировки территории на период подготовки проекта планировки территории расположены следующие территории и объекты:

- участок полосы отвода Западно-Сибирской железной дороги;
- территории АО «Сибирский Антрацит», включая территорию обогатительной фабрики «Листвянская».

Объекты капитального строительства федерального, регионального и местного значения на территории проекта планировки территории отсутствуют.

Площадь территории в границах проекта планировки территории составляет 27,63 га.

Планируемый линейный объект:

- строительство железнодорожных путей необщего пользования АО «Сибирский Антрацит» станция Углесборочная, с реконструкцией нечетной горловины железнодорожной станции обогатительной фабрики.

Цель строительства линейного объекта – увеличение провозной способности железнодорожной инфраструктуры станции обогатительной фабрики в связи с планируемым увеличением объема перевозок АО «Сибирский Антрацит».

Назначение объекта – обеспечение перевозочного процесса АО «Сибирский Антрацит», в том числе:

- прием маршрутов с порожними полувагонами, прибывающих со станции Линево ОАО «РЖД»;
- расформирование порожних маршрутов с расстановкой по грузовым фронтам;
- погрузка антрацита в полувагоны;
- формирование груженых маршрутов;
- коммерческий и технический осмотры полувагонов;
- отправление груженых антрацитом маршрутов на станцию Линево ОАО «РЖД» и далее до потребителей.

Планируемый объем перевозок – до 8,3 млн. т/год (до 320 ваг/сут).

Груз – антрацит.

Подвижной состав – полувагоны.

Количество вагонов в порожнем маршруте – 72 полувагона.

Количество вагонов в груженом маршруте – 65 полувагонов.

Максимальная весовая норма порожнего маршрута – 2000 т.

Максимальная весовая норма груженого маршрута – 6000 т.

Интенсивность движения:

- прием маршрутов с порожними полувагонами со станции Линево – 5 поездов/сут;
- отправление груженых антрацитом маршрутов на станцию Линево – 5 поездов/сут.

Вид тяги – тепловозная.

Серии используемых тепловозов:

- маневровый – ТЭМ2;
- вывозные – ТЭМ2 или ТЭМ7.

Началом трассы проектируемых железнодорожных путей линейного объекта (ПК 0+00,00) является точка существующего железнодорожного пути № 1А парка Углесборочного, расположенная на расстоянии 20,26 м от центра существующего стрелочного перевода № 5 (координаты точки: X=424391,12; Y=4226177,47).

Концом трассы проектируемых железнодорожных путей линейного объекта (ПК 8"+16,04) является тупиковый упор УП4 проектируемого железнодорожного пути № 16 станции Погрузочная (координаты точки: X=427995,41; Y=4225156,35).

В границах проекта планировки территории в соответствии с правилами землепользования и застройки Евсинского сельсовета Искитимского района



Новосибирской области, утвержденными приказом министерства строительства Новосибирской области от 09.08.2019 № 481 установлено 2 зоны планируемого размещения объектов капитального строительства:

- зона объектов железнодорожного транспорта;
- производственная зона.

Зона объектов железнодорожного транспорта включает территории, предназначенные для организаций и эксплуатации объектов железнодорожного транспорта.

Баланс зон планируемого размещения объектов капитального строительства в границах проекта планировки территории приведен в Таблице № 1.

Таблица № 1

Баланс зон планируемого размещения объектов капитального  
строительства

№ п/п	Наименование зоны	Площадь, га	%
1	2	3	4
	ВСЕГО в границах проектирования	27,63	100,00
1	зона объектов железнодорожного транспорта	4,06	14,70
2	производственная зона	23,57	85,30

В зону планируемого размещения линейного объекта попадают следующие линейные объекты инженерно-технического обеспечения:

- водопровод;
- теплотрасса;
- канализация;
- линии электропередачи;
- линии связи;
- тепловая камера;
- трансформаторная подстанция.

В месте пересечения кабельной линии 10кВ с железнодорожными путями кабели должны быть уложены в кабельном блоке (бетонном кабельном канале с относящимися к нему колодцами). Конструкции подземных кабельных сооружений должны быть рассчитаны с учетом массы кабелей, грунта, дорожного покрытия и нагрузки проходящего транспорта.

Для организации безопасного движения подвижного состава по проектируемым железнодорожным путям станции обогатительной фабрики АО «Сибирский Антрацит» проектной документацией предусмотрена расстановка поездных и маневровых светофоров.

Для предотвращения размыва земляного полотна проектируемых железнодорожных путей дождевыми и талыми водами предусмотрена система поверхностного водоотвода в виде кюветов, водоотводных канав, лотков, дренажей и водопропускных труб.

В границах проекта планировки территории располагается автомобильная дорога регионального значения «72 км а/д "Р-256" - Легостаево - Чемское - 76 км а/д "К-16" (в гр. района)», учетный номер К-28, которая входит в перечень, утвержденный постановлением администрации Новосибирской области от 18.02.2010 № 65-па «Об утверждении перечня автомобильных дорог общего пользования регионального и межмуниципального значения, относящихся к государственной собственности Новосибирской области».

## **2. Перечень субъектов Российской Федерации, перечень муниципальных районов, городских округов в составе субъектов Российской Федерации, перечень поселений, населенных пунктов, внутригородских территорий городов федерального значения, на территориях которых устанавливаются зоны планируемого размещения линейных объектов**

Схемой территориального планирования Российской Федерации в области федерального транспорта (железнодорожного, воздушного, морского, внутреннего водного транспорта) и автомобильных дорог федерального значения, утвержденной распоряжением Правительства Российской Федерации от 19.03.2013 № 384-р «Об утверждении Схемы территориального планирования Российской Федерации в области федерального транспорта (железнодорожного, воздушного, морского, внутреннего водного транспорта) и автомобильных дорог федерального значения», в границах проекта планировки территории для размещения железнодорожных путей необщего пользования в границах Евсинского сельсовета Искитимского района Новосибирской области (далее – проект планировки территории) не отображено размещение объектов федерального значения.

Схемой территориального планирования Российской Федерации в области энергетики, утвержденной распоряжением Правительства Российской Федерации от 01.08.2016 № 1634-р «Об утверждении Схемы территориального планирования Российской Федерации в области энергетики», в границах проекта планировки территории размещение объектов федерального значения не предусмотрено.

Схемой территориального планирования Российской Федерации в области федерального транспорта (в части трубопроводного транспорта), утвержденной распоряжением Правительства Российской Федерации от 06.05.2015 № 816-р «Об утверждении Схемы территориального планирования Российской Федерации в области федерального транспорта (в части трубопроводного транспорта)», в границах проекта планировки территории размещение объектов федерального значения не предусмотрено.

Схемой территориального планирования Российской Федерации в области высшего профессионального образования, утвержденной распоряжением Правительства Российской Федерации от 26.02.2013 № 247-р «Об утверждении

Схемы территориального планирования Российской Федерации в области высшего профессионального образования», в границах проекта планировки территории размещение объектов федерального значения не предусмотрено.

Схемой территориального планирования Российской Федерации в области здравоохранения, утвержденной распоряжением Правительства Российской Федерации от 28.12.2012 № 2607-р «Об утверждении схемы территориального планирования Российской Федерации в области здравоохранения», в границах проекта планировки территории размещение объектов федерального значения не предусмотрено.

Схемой территориального планирования Новосибирской области, утвержденной постановлением Администрации Новосибирской области от 07.09.2009 № 339-па «Об утверждении Схемы территориального планирования Новосибирской области», в границах проекта планировки территории не запланировано размещение объектов регионального значения.

Схемой территориального планирования Новосибирской агломерации Новосибирской области, утвержденной постановлением Правительства Новосибирской области от 28.04.2014 № 186-п «Об утверждении схемы территориального планирования Новосибирской агломерации Новосибирской области» в границах проекта планировки территории не предусмотрено размещение объектов регионального значения.

Схемой территориального планирования Искитимского района Новосибирской области, утвержденной решением Совета депутатов Искитимского района Новосибирской области от 25.02.2015 №380 «Об утверждении Схемы территориального планирования Искитимского района Новосибирской области», в границах проекта планировки территории размещение объектов местного значения муниципального района не предусмотрено.

Генеральным планом муниципального образования Евсинского сельсовета Искитимского района Новосибирской области, утвержденным Приказом министерства строительства Новосибирской области от 12.07.2016 № 231 «Об утверждении генерального плана Евсинского сельсовета Искитимского района Новосибирской области» (далее – генеральный план Евсинского сельсовета), в границах проекта планировки территории размещение объектов местного значения сельского поселения не предусмотрено.

### **3. Перечень координат характерных точек границ зон планируемого размещения линейных объектов.**

Перечень координат характерных точек границ зон планируемого размещения линейных объектов (Зона объектов железнодорожного транспорта).

Номер точки п/п	Координата X	Координата Y
1	428040.30	4225165.33

2	428034.21	4225166.00
3	428013.75	4225168.22
4	427913.13	4225179.15
5	427418.49	4225235.88

6	427036.80	4225278.72
7	427013.49	4225241.65
8	427415.97	4225195.75
9	427912.20	4225139.20
10	428034.63	4225125.55

11	428040.30	4225165.33
12	428034.21	4225166.00
13	428013.75	4225168.22
14	427913.13	4225179.15
15	427418.49	4225235.88

Перечень координат характерных точек границ зон планируемого размещения линейных объектов (Производственная зона).

Номер точки п/п	Координата X	Координата Y
11	428040.30	4225165.35
12	428014.26	4225173.38
13	428022.78	4225203.85
14	428018.94	4225244.35
15	428018.76	4225251.00
16	428017.80	4225275.42
17	428024.91	4225355.70
18	428030.19	4225383.90
19	428032.32	4225476.20
20	427998.87	4225482.28
21	427869.30	4225498.20
22	427867.23	4225464.60
23	427840.35	4225468.10
24	427838.13	4225440.50
25	427840.20	4225439.38
26	427835.85	4225336.10
27	427607.13	4225372.85
28	427617.90	4225437.95
29	427533.33	4225471.22

30	427528.59	4225457.53
31	427425.84	4225487.10
32	427401.75	4225494.08
33	427383.48	4225499.00
34	427246.68	4225534.70
35	427235.40	4225538.08
36	427209.09	4225545.88
37	427154.43	4225562.10
38	427149.42	4225563.90
39	427142.10	4225565.55
40	427123.11	4225509.95
41	427109.10	4225512.55
42	427093.11	4225451.55
43	427009.11	4225470.58
44	426986.31	4225417.17
45	427087.11	4225382.15
46	427088.31	4225363.75
47	427083.12	4225338.15
48	427044.75	4225309.75
49	427044.09	4225305.03
50	427043.07	4225295.05
51	427042.62	4225290.10

#### **4. Перечень координат характерных точек границ зон планируемого размещения линейных объектов, подлежащих переносу (переустройству) из зон планируемого размещения линейных объектов**

В границах проекта планировки территории отсутствуют границы зон планируемого размещения линейных объектов, подлежащих переносу (переустройству).

## **5. Предельные параметры разрешенного строительства, реконструкции объектов капитального строительства, входящих в состав линейных объектов в границах зон их планируемого размещения**

Предельные размеры земельных участков и предельные параметры разрешенного строительства, реконструкции объектов капитального строительства, принимаются согласно Правилам землепользования и застройки Евсинского сельсовета Искитимского района Новосибирской области, утвержденным приказом министерства строительства Новосибирской области от 09.08.2019 № 481.

Предельные размеры земельных участков принимаются в соответствии с СП 42.13330.2011 «СНиП 2.07.01 – 89\* Градостроительство. Планировка и застройка городских и сельских поселений», и требованиями технических регламентов.

Минимальный отступ от границ земельного участка, в пределах которого запрещено строительство зданий, строений, сооружений – 3,0 м.

Минимальный отступ от границ земельного участка, в пределах которого запрещено строительство зданий, строений, сооружений, для размещения объектов коммунального обслуживания – 1,0 м.

Высота объектов:

- коммунального обслуживания – до 5,0 м (включительно);
- железнодорожного транспорта – в соответствии с технологическими требованиями к разработке проектов сооружений железнодорожного транспорта.

В границах проекта планировки территории существующие (ранее установленные в соответствии с законодательством Российской Федерации) красные линии отсутствуют.

В границах проекта планировки территории развитие систем социального обслуживания территории не предусмотрено.

## **6. Мероприятия по защите сохраняемых объектов капитального строительства, существующих и строящихся на момент подготовки проекта планировки территории, а также объектов капитального строительства, планируемых к строительству в соответствии с ранее утвержденной документацией по планировке территории, от возможного негативного воздействия в связи с размещением линейных объектов**

В связи с размещением линейных объектов в границах проекта планировки территории, объекты, оказывающие негативное воздействие на сохраняемые объекты капитального строительства, существующие и строящиеся на момент подготовки проекта планировки территории, а также объектов капитального строительства, планируемых к строительству в соответствии с ранее утвержденной документацией по планировке территории, отсутствуют.

## **7. Мероприятия по сохранению объектов культурного наследия от возможного негативного воздействия в связи с размещением линейных объектов**

В границах территории, в отношении которой осуществляется подготовка проекта планировки, объекты культурного наследия отсутствуют.

## **8. Мероприятия по охране окружающей среды**

*Мероприятия по сохранению и улучшению воздушного бассейна.*

Приоритетным направлением по обеспечению охраны атмосферного воздуха от загрязнения является снижение объемов выбросов загрязняющих веществ в атмосферу. Степень загрязненности атмосферы на проектируемой территории является повышенной. Функционирование объектов, имеющих выбросы, свидетельствует о необходимости проведения комплекса мер по защите воздушного бассейна, включающих в себя планировочные, технологические и технические мероприятия:

- сокращение выбросов вредных веществ в атмосферу за счет перевода предприятий на экологически безопасные технологии;

- необходимо наряду с ограничением дыма бороться с искрами, источником которых являются газоотводные устройства тепловозов, а также чугунные тормозные колодки локомотивов и вагонов, ограничить искровыделение из газоотводных устройств, можно осуществлением мероприятий, направленных на улучшение теплотехнического состояния тепловозов, а также установкой искрогасителей;

- применять безотходный технологический процесс обмывки внутренних поверхностей железнодорожных цистерн и мойки колесных пар и других деталей;

- в целях улучшения санитарного состояния территории и снижения природного пылеобразования рекомендуется устраивать усовершенствованное покрытие дорог, проездов;

- внедрение эффективных ресурсосберегающих природоохранных технологий и экологически чистых материалов, рациональное использование природных ресурсов;

- повышение экологической безопасности и социальной ответственности деятельности компании.

*Мероприятия по охране поверхностных и подземных вод, почвы и ландшафта.*

Основной целью организации системы обращения с твердыми коммунальными отходами на территории является улучшение санитарно-гигиенических условий, охрана почв и уменьшение нагрузок на окружающую среду. Основными задачами в этой сфере являются:

- сбор и вывоз отходов на специально отведенные места – обустроенные полигоны;

- максимально возможная утилизация, вторичное использование;

- экологически безопасная переработка и складирование оставшейся части всех отходов.

## **9. Мероприятия по защите территории от чрезвычайных ситуаций природного и техногенного характера, в том числе по обеспечению пожарной безопасности и гражданской обороне**

Инженерно-технические мероприятия по гражданской обороне и чрезвычайным ситуациям предусмотрены генеральным планом Евсинского сельсовета Искитимского района Новосибирской области.

В соответствии с Постановлением Правительства Российской Федерации от 03.10.1998 № 1149 «О порядке отнесения территорий к группам по гражданской обороне» и требованиями СНиП 2.01.51-90 проектируемая территория характеризуется следующими параметрами.

Категория территории по гражданской обороне – некатегорирована по гражданской обороне.

В соответствии со СНиП 2.01.51-90 «Инженерно-технические мероприятия гражданской обороны», проектируемая территория располагается вне зон возможных разрушений, возможного опасного химического заражения и возможного опасного радиоактивного заражения (СНиП 2.01.51-90).

В границах проектирования располагается потенциально-опасный объект: АО «Сибирский Антрацит».

На железной дороге возможны аварии с выбросом аварийно-химических опасных веществ (АХОВ) (аммиак, хлор) и проливом легковоспламеняющихся жидкостей (ЛВЖ), сжиженного углеводородного газа (СУГ).

### *Риски возникновения чрезвычайных ситуаций техногенного характера:*

#### *Риск возникновения аварий на железной дороге*

Проектируемая территория попадает в зоны:

- возможного химического заражения при авариях на железной дороге;
- действия поражающих факторов при возникновении аварии на железнодорожном транспорте, связанной с воспламенением проливов бензина из железнодорожной цистерны с образованием избыточного давления;
- в зону действия поражающих факторов при возникновении аварии на железной дороге, связанной с воспламенением проливов пропана из железнодорожной цистерны с образованием «огненного шара».

#### *Риск возникновения бытовых пожаров*

На данный момент на территории Евсинского сельсовета для устранения бытовых пожаров имеется 1 пожарная часть.

#### *Риск возникновения аварий на объектах ЖКХ*

Аварии на коммунальных системах жизнеобеспечения возможны по причине износа основного и вспомогательного оборудования теплоисточников

более чем на 60 %, ветхости тепловых и водопроводных сетей (износ от 60 до 90 %), халатности персонала, обслуживающего теплоисточники и теплоносители, недофинансирования ремонтных работ, образования конденсата после слива газа в газгольдеры.

Выход из строя коммунальных систем может привести к прекращению подачи тепла потребителям и размораживанию тепловых сетей, прекращению подачи холодной воды, порывам тепловых сетей, выходу из строя основного оборудования теплоисточников.

*Риски возникновения чрезвычайных ситуаций природного характера:*

*Риск возникновения природных пожаров*

Пожарная опасность на территории Евсинского сельсовета будет возникать практически сразу после схода снежного покрова. Возникновение пожаров здесь возможно в течение всего пожароопасного сезона.

Основными причинами возникновения природных ландшафтных торфяных пожаров является антропогенный фактор (нарушение правил пожарной безопасности, неосторожное обращение с огнем, а порой умышленные поджоги, совершаемые населением).

*Риск возникновения метеорологических опасностей*

Смерчи отмечаются примерной периодичностью раз в 50 лет (более 30 м/сек), опасные процессы, вызывающие необходимость инженерной защиты сооружений и территорий отсутствуют.

*Риск возникновения природно-очаговых, зоонозных инфекций и паразитарных заболеваний*

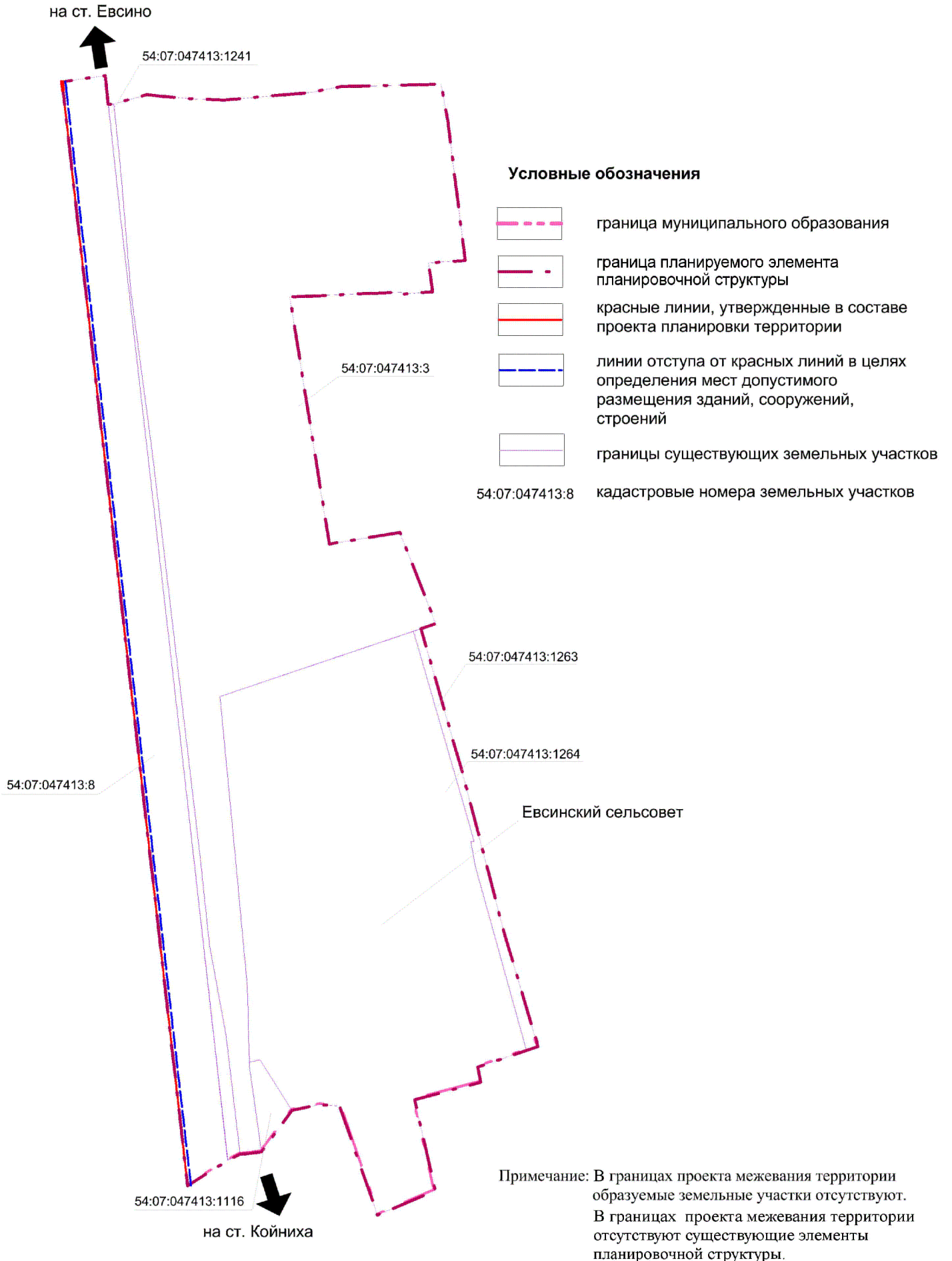
Грипп птиц - острое инфекционное заболевание, возбудитель которого вирус, группа заболеваний, обусловленных различными болезнетворными микроорганизмами – энцефалиты, сибирская язва, бешенство, рыльнокопытная острая болезнь животных - ящур, особенно опасные вредители сельскохозяйственных культур - колорадский жук, саранчовые.

*Мероприятия по обеспечению пожарной безопасности*

В настоящее время специализированной противопожарной техники у администрации поселения нет. В МУП ЖКХ «Евсинское» имеется прицепная цистерна объемом 6 куб. м., переносная мотопомпа производительностью 80 куб./час. Приспособлениями для заправки пожарных машин оборудованы водонапорные башни в д. Ургун, д. Шадрино и башня на ул. Вокзальная ст. Евсино.



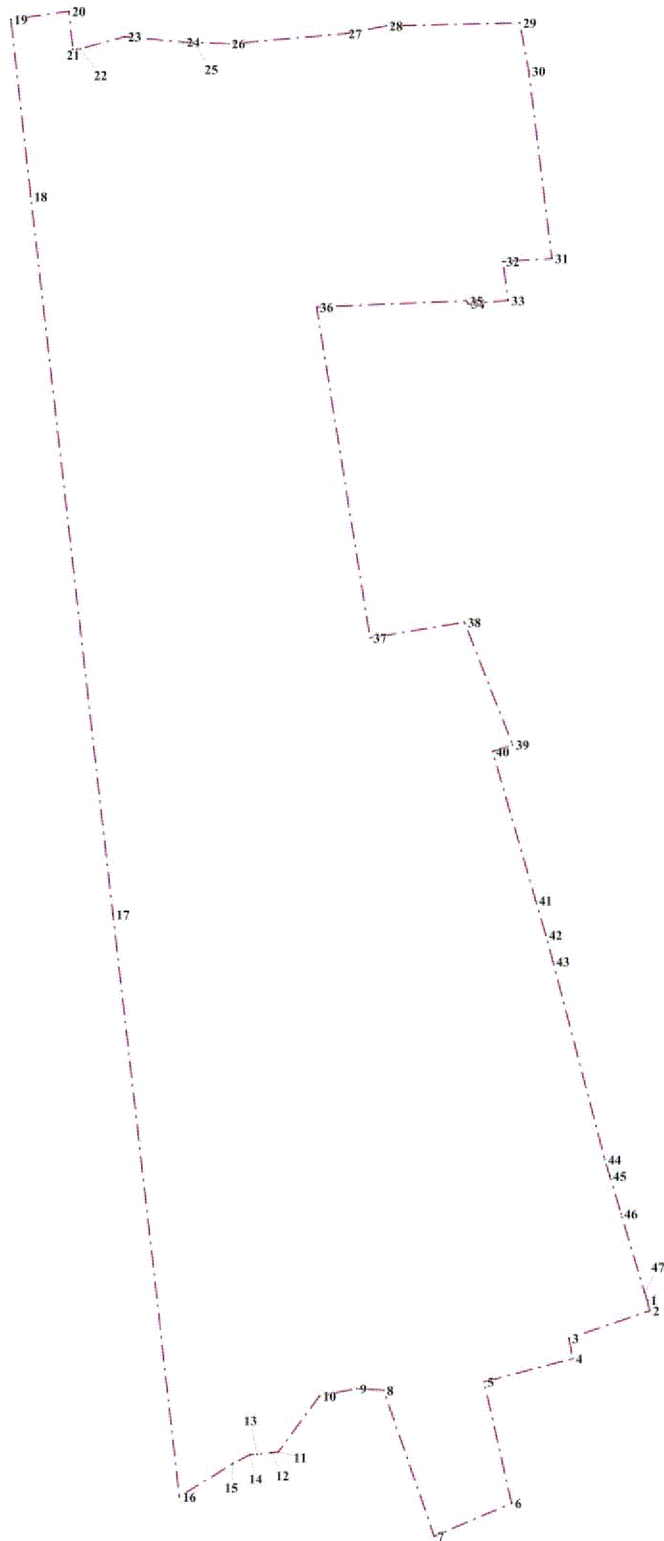
### III. ПРОЕКТ МЕЖЕВАНИЯ ТЕРРИТОРИИ 1. Чертеж межевания территории



## 2. Текстовая часть

Схема

Разбивочный план границ проекта межевания территории



**Каталог координат поворотных точек границ проекта межевания  
территории**  
(Система координат местная Новосибирской области)

Номер точки п/п	Координата X	Координата Y
1	427149.42	4225563.90
2	427142.10	4225565.55
3	427123.11	4225509.95
4	427109.10	4225512.55
5	427093.11	4225451.55
6	427009.11	4225470.58
7	426986.31	4225417.17
8	427087.11	4225382.15
9	427088.31	4225363.75
10	427083.12	4225338.15
11	427044.75	4225309.75
12	427044.09	4225305.03
13	427043.07	4225295.05
14	427042.62	4225290.10
15	427036.80	4225278.72
16	427013.49	4225241.65
17	427415.97	4225195.75
18	427912.20	4225139.20
19	428034.63	4225125.55
20	428040.30	4225165.35
21	428013.75	4225168.22
22	428014.26	4225173.38
23	428022.78	4225203.85

24	428018.94	4225244.35
25	428018.76	4225251.00
26	428017.80	4225275.42
27	428024.91	4225355.70
28	428030.19	4225383.90
29	428032.32	4225476.20
30	427998.87	4225482.28
31	427869.30	4225498.20
32	427867.23	4225464.60
33	427840.35	4225468.10
34	427838.13	4225440.50
35	427840.20	4225439.38
36	427835.85	4225336.10
37	427607.13	4225372.85
38	427617.90	4225437.95
39	427533.33	4225471.22
40	427528.59	4225457.53
41	427425.84	4225487.10
42	427401.75	4225494.08
43	427383.48	4225499.00
44	427246.68	4225534.70
45	427235.40	4225538.08
46	427209.09	4225545.88
47	427154.43	4225562.10

В проекте межевания территории отсутствуют образуемые земельные участки, в связи с этим перечень и сведения о площади образуемых земельных участков, в том числе способы их образования, вид разрешенного использования не приводятся.

Граница проекта межевания территории в границы лесничества не попадает.