



**МИНИСТЕРСТВО
СТРОИТЕЛЬСТВА
НОВОСИБИРСКОЙ ОБЛАСТИ**

ПРИКАЗ

23.03.2021

№ 191

г. Новосибирск

Об утверждении проекта планировки территории для размещения линейного объекта: двухцепой ВЛ-220 кВ для электроснабжения ПС 220 кВ Родники, расположенного на территории Станционного сельского поселения, Новосибирского района, Новосибирской области по титулу: «Строительство ПС 220 кВ Родники с участком питающих ВЛ 220 кВ» и проекта межевания территории в его составе

В соответствии со статьями 42, 43, 45, 46 Градостроительного кодекса Российской Федерации, Законом Новосибирской области от 18.12.2015 № 27-ОЗ «О перераспределении полномочий между органами местного самоуправления муниципальных образований Новосибирской области и органами государственной власти Новосибирской области и внесении изменения в статью 3 Закона Новосибирской области «Об отдельных вопросах организации местного самоуправления в Новосибирской области», постановлением Правительства Новосибирской области от 29.02.2016 № 57-п «Об установлении Порядка взаимодействия между органами местного самоуправления муниципальных образований Новосибирской области и министерством строительства Новосибирской области при реализации ими перераспределенных полномочий», Положением о министерстве строительства Новосибирской области, утвержденным постановлением Правительства Новосибирской области от 02.10.2014 № 398-п, распоряжением общества с ограниченной ответственностью «Энергоресурс» от 17.11.2019 № ЭР-956,
п р и к а з ы в а ю:

1. Утвердить прилагаемые проект планировки территории для размещения линейного объекта: двухцепой ВЛ-220 кВ для электроснабжения ПС 220 кВ Родники, расположенного на территории Станционного сельского поселения, Новосибирского района, Новосибирской области по титулу: «Строительство ПС 220 кВ Родники с участком питающих ВЛ 220 кВ» и проект межевания территории в его составе (далее – документация по планировке территории).

2. Управлению архитектуры и градостроительства министерства строительства Новосибирской области (Тимонов Д.С.):

1) направить утвержденную документацию по планировке территории в администрацию Новосибирского района Новосибирской области в течение пяти рабочих дней со дня утверждения документации по планировке территории для официального опубликования и размещения на официальном сайте муниципального образования в информационно-телекоммуникационной сети Интернет;

2) совместно с отделом информационного обеспечения министерства строительства Новосибирской области (Ибрагимов Г.Г.) обеспечить размещение настоящего приказа на официальном сайте министерства строительства Новосибирской области в информационно-телекоммуникационной сети Интернет в течение семи дней со дня его принятия.

3. Контроль за исполнением настоящего приказа возложить на заместителя министра – главного архитектора Новосибирской области Авсейкова А.С.

Министр

И.И. Шмидт

УТВЕРЖДЕНЫ
приказом министерства строитель-
ства Новосибирской области
от 23.03.2021 № 191

**Проект планировки территории для размещения линейного объекта:
двухцепой ВЛ-220 кВ для электроснабжения ПС 220 кВ Родники,
расположенного на территории Станционного сельского поселения,
Новосибирского района, Новосибирской области по титулу: «Строительство
ПС 220 кВ Родники с участком питающих ВЛ 220 кВ» и проект межевания
территории в его составе**

I. Проект планировки территории. Графическая часть

1. Чертеж красных линий, чертеж границ зон планируемого размещения линейных объектов, чертеж границ зон планируемого размещения линейных объектов, подлежащих переносу (переустройству) из зон планируемого размещения линейных объектов.

II. Положение о размещении линейных объектов.

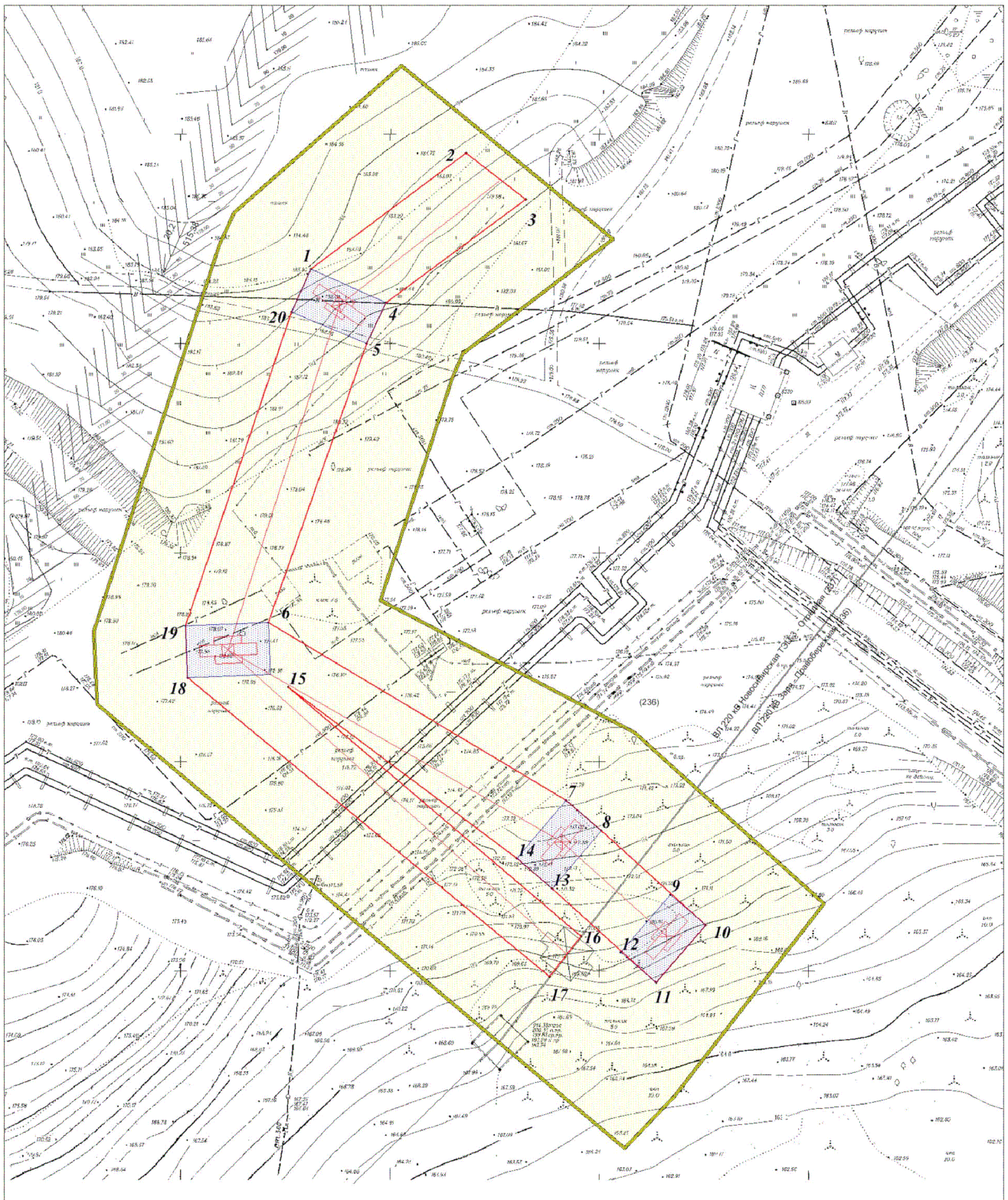
III. Проект межевания территории.

1. Чертеж межевания территории.

2. Текстовая часть проекта межевания территории.

I. ПРОЕКТ ПЛАНИРОВКИ ТЕРРИТОРИИ. ГРАФИЧЕСКАЯ ЧАСТЬ

1. Чертеж красных линий, чертеж границ зон планируемого размещения линейных объектов, чертеж границ зон планируемого размещения линейных объектов, подлежащих переносу (переустройству) из зон планируемого размещения линейных объектов



УСЛОВНЫЕ ОБОЗНАЧЕНИЯ

- граница территории, в отношении которой осуществляется подготовка проекта планировки
- граница зоны планируемого размещения линейного объекта
- 1, 20 - номера характерных точек границ зон планируемого размещения линейного объекта, том числе точек начала и окончания
- места размещения объектов капитального строительства, входящих в состав линейных объектов
- границы зон планируемого размещения объектов капитального строительства, входящих в состав линейных объектов
- границы зон с особыми условиями использования территории, подлежащие установлению в связи с размещением линейного объекта - охранная зона линии электропередачи

Примечание:

1. Существующие (ранее установленные в соответствии с законодательством Российской Федерации), устанавливаемые и отменяемые красные линии отсутствуют.
2. Границы зон планируемого размещения линейных объектов, подлежащих переносу (переустройству) из зон планируемого размещения линейных объектов отсутствуют.

2. Положение о размещении линейных объектов

Наименование, основные характеристики и назначение планируемых для размещения линейных объектов

Наименование объекта: двухцепная ВЛ-220 кВ для электроснабжения ПС 220 кВ Родники.

Назначение: линия электропередачи 220 кВ.

Документацией по планировке территории предусматривается строительство линейного объекта, состоящего из отпайки от линии электропередачи 220 кВ, необходимой для питания проектируемой подстанции 220 кВ Родники (далее – ПС 220 кВ Родники).

Начальными точками проектируемых отпаечных линий электропередачи 220 кВ является проектируемая опора №1 шифра У220-3 ВЛ 220 кВ Заря – Правобережная (236) и существующая опора №139/5 ВЛ 220 кВ Новосибирская ТЭЦ-3 – Отрадная (237). С помощью данных опор выполняются отпайки от линии электропередачи 220 кВ Новосибирская ТЭЦ-3 – Отрадная (237) и ВЛ 220 кВ Заря – Правобережная (236).

Для присоединения к электрическим сетям акционерного общества «Региональные электрические сети» (далее – АО «РЭС»), паспорту существующей ВЛ 220 кВ Новосибирская ТЭЦ-3 – Отрадная (237), опора №139/5 промежуточного типа. Конечной точкой являются линейные порталы проектируемой ПС 220 кВ Родники.

Все пересечения с инженерными сооружениями выполняются с соблюдением требований Правил устройства электроустановок, утвержденных приказом Министерства энергетики Российской Федерации от 20.06.2003 № 242 «Об утверждении глав Правил устройства электроустановок» (далее – Правила) и СТО 56947007-29.240.55.192-2014 «Нормы технологического проектирования воздушных линий электропередачи напряжением 35 – 750 кВ» и согласовываются с собственниками.

По требованиям Правил в проекте обеспечивается вертикальный габарит:

- при максимальной стреле провеса от проводов линии электропередачи до поверхности земли, равный 8 м;
- до верхнего провода пересекаемой существующей линии электропередачи 220 кВ, равный 4 м (пролет оп. № 1-2);
- до трубопровода и газопровода, равный 5 м (пролет оп. № 2 – 3 и оп. №139/5 – № 3).

Проект планировки территории подготовлен на основе топографических планов масштабов 1:500-1:1000, полученных в результате инженерных изысканий, выполненных в 2019 году.

Перечень субъектов Российской Федерации, перечень муниципальных районов, городских округов в составе субъектов Российской Федерации, перечень поселений, населенных пунктов, внутригородских территорий городов федерального значения, на территориях которых устанавливаются зоны планируемого размещения линейных объектов

Зона планируемого размещения линейного объекта устанавливается на территории муниципального образования Станционный сельсовет Новосибирского района Новосибирской области.

**Перечень координат характерных точек границ зон планируемого размещения линейных объектов
(Система координат МСК НСО 4 зона)**

Номер точки	Координаты	
	X	Y
1	497350,20	4200861,71
2	497377,53	4200899,14
3	497366,28	4200913,32
4	497341,96	4200879,60
5	497332,22	4200874,99
6	497265,86	4200850,77
7	497222,45	4200921,63
8	497215,18	4200930,03
9	497199,62	4200946,47
10	497192,28	4200954,81
11	497178,62	4200942,77
12	497185,97	4200934,44
13	497201,43	4200918,11
14	497208,70	4200909,73
15	497250,33	4200855,35
16	497189,99	4200924,94
17	497180,45	4200917,35
18	497252,77	4200831,39
19	497265,22	4200830,98
20	497340,02	4200857,03
1	497350,20	4200861,71

Перечень координат характерных точек границ зон планируемого размещения линейных объектов, подлежащих переносу (переустройству) из зон планируемого размещения линейных объектов

Так как в границах территории подготовки проекта планировки отсутствуют границы зон планируемого размещения линейных объектов, подлежащих переносу (переустройству) из зон планируемого размещения линейного объекта, перечень координат не формируется.

Предельные параметры разрешенного строительства, реконструкции объектов капитального строительства в границах зон их планируемого размещения, предельное количество этажей и (или) предельная высота объектов капитального строительства в границах каждой зоны планируемого размещения таких объектов

В связи с тем, что по режиму энергосистемы первичную постановку под напряжение оборудования ПС 220 кВ Родники предпочтительно производить от ПС 220 кВ Правобережная, необходимо предусмотреть два пусковых комплекса строительства:

1) отпайка от ВЛ 220 кВ Заря – Правобережная и всё оборудование ПС 220 кВ Родники до отключенного линейного разъединителя ЛР 220 ВЛ Новосибирская ТЭЦ-3- Отрадная;

2) отпайка от ВЛ 220 кВ Новосибирская ТЭЦ-3 – Отрадная и линейный разъединитель ЛР 220 ВЛ Новосибирская ТЭЦ-3 – Отрадная на ПС 220 кВ Родники.

Максимальный процент застройки каждой зоны планируемого размещения объектов капитального строительства, входящих в состав линейного объекта не устанавливается.

Минимальные отступы от границ земельных участков в целях определения мест допустимого размещения объектов капитального строительства, которые входят в состав линейного объекта и за пределами которых запрещено строительство таких объектов, в границах каждой зоны планируемого размещения объектов капитального строительства определены зоной с особыми условиями использования территории в виде воздушного пространства над землей, ограниченного параллельными вертикальными плоскостями, отстоящими по обе стороны линии от крайних проводов при не отклонённом их положении на расстоянии равном 25 м.

Требования к архитектурным решениям объектов капитального строительства, входящих в состав линейных объектов, в границах каждой зоны планируемого размещения таких объектов, расположенной в границах территории исторического поселения федерального или регионального значения не определены в связи с тем, что участок планируемых работ располагается вне границ территории исторического поселения федерального или регионального значения. В связи с этим данным проектом не устанавливаются требования к цветовому решению внешнего облика объекта, требования к строительным материалам, определяющим внешний облик объектов, требования к объемно-пространственным, архитектурно-стилистическим и иным характеристикам объектов, влияющим на их внешний облик и на композицию, а также на силуэт застройки исторического поселения.

Информация о необходимости осуществления мероприятий по защите сохраняемых объектов капитального строительства (здание, строение, сооружение, объекты, строительство которых не завершено), существующих и строящихся на момент подготовки проекта планировки территории, а также объектов капитального строительства, планируемых к строительству в соответствии с ранее утвержденной документацией по планировке территории, от возможного негативного воздействия в связи с размещением линейных объектов

В границах территории проекта планировки территории отсутствует необходимость осуществления мероприятий по защите сохраняемых объектов капитального строительства (здание, строение, сооружение, объекты, строительство которых не завершено), существующих и строящихся на момент подготовки проекта планировки территории, а также объектов капитального строительства, планируемых к строительству в соответствии с ранее утвержденной документацией по планировке территории, от возможного негативного воздействия в связи с размещением линейных объектов в силу их отсутствия.

Информация о необходимости осуществления мероприятий по сохранению объектов культурного наследия от возможного негативного воздействия в связи с размещением линейного объекта

В связи с тем, что объекты культурного наследия на территории размещения объекта отсутствуют, осуществление мероприятий по сохранению объектов культурного наследия от возможного негативного воздействия в связи с размещением линейных объектов не требуется.

Информация о необходимости осуществления мероприятий по охране окружающей среды

К основным мероприятиям по охране атмосферного воздуха от загрязнения в период ведения строительного-монтажных работ относятся:

- снижение или исключение длительной работы двигателей строительного-монтажной техники на холостом ходу;
- работа машин в оптимальном режиме, обеспечивающем минимизацию вредных выбросов в атмосферу;
- регулярный контроль технического состояния парка машин и механизмов строительных организаций, проверка выхлопных газов на окись углерода и углеводорода.

Во всех мероприятиях по обеспечению охраны окружающей среды важную роль играет обслуживающий персонал. От квалификации исполнителей, их дисциплины и аккуратности зависит степень влияния машин и механизмов на окружающую среду.

Размещение объектов намечаемой хозяйственной деятельности повлечет за собой изменение естественного рельефа при проведении вертикальной планировки.

Грунт, вынутый из котлована, предусматривается складировать в пределах отведенной территории для использования в дальнейшем на работах по вертикальной планировке площадки.

В целях снижения негативного воздействия в период реализации хозяйственной деятельности, все работы следует выполнять только исправными механизмами, исключая проведение на данной территории ремонта техники, связанного с заменой масел и других горюче-смазочных материалов.

При работе автотранспорта и другой вспомогательной техники воздействия на почвы будет нестационарным и кратковременным. Поэтому значимых нарушений почвенного слоя не будет.

При всех видах строительных работ, кроме ручного, потенциально возможно загрязнение почв нефтепродуктами (топливо, масла). Однако при соблюдении всех технологических норм и правил, данное воздействие на почвенный слой будет незначительным.

Строительство временных зданий и сооружений, выполнение взрывных работ не предусматривается.

Воздействие на редкие и исчезающие виды растительности не произойдет в связи с отсутствием их на рассматриваемой территории и вблизи ее.

В дальнейшем, при эксплуатации, воздействия на почвы не будет, т.к. этот вид связи является экологически безопасным не загрязняющим почвы.

В конечном итоге, при условии соблюдения проектных разработок, строительство объекта не приведет к существенным изменениям и потерям почвенного покрова.

Для сокращения ущерба, наносимого ихтиофауне в период строительного-монтажных работ, предусмотрены следующие организационно-технические мероприятия:

- размещение площадок за пределами водоохранных зон водотоков.

При соблюдении этих условий, негативное воздействие на ихтиофауну не предусматривается.

Основными факторами воздействия на растительный и животный мир строительства промышленных объектов являются:

- отчуждение земель на период строительства;
- изменение характера землепользования на территории строительства и прилегающих землях;
- загрязнение компонентов среды загрязняющими веществами, поступающими с выбросами в атмосферу.

Для уменьшения негативного воздействия и сохранения оптимальных условий для существования животного и растительного мира на период строительства предусмотрен ряд мероприятий:

- организация контроля выполнения общих природоохранных мероприятий, предусмотренных настоящим проектом, с момента начала и до окончания строительных работ;
- недопущение движения машин и механизмов вне полосы отвода земли под стройплощадку и проезды;
- проведение работ по зачистке, восстановлению планировки и благоустройства территории.

В период эксплуатации объектов, намечаемых к размещению, в нормальном режиме работы отрицательного воздействия на животный мир не предусматривается.

Информация о необходимости осуществления мероприятий по защите территории от чрезвычайных ситуаций природного и техногенного характера, в том числе по обеспечению пожарной безопасности и гражданской обороне

Перечень мероприятий по предупреждению чрезвычайных ситуаций природного и техногенного характера

Мероприятия по гражданской обороне

Проектируемый объект не относится к опасным производственным объектам, не является источником возникновения чрезвычайных ситуаций.

Проектируемый линейный объект не оказывают вредного воздействия на окружающую среду, не создает вредных электромагнитных и иных излучений, следовательно, специальных мероприятий по защите окружающей среды не требуется. Безопасность монтажа и обслуживания проектируемого линейного объекта обеспечивается системой мероприятий, предусмотренных действующими нормами технологического проектирования, правилами охраны труда и техники безопасности предприятий. При проведении работ по строительству проектируемого линейного объекта и в процессе его эксплуатации следует неукоснительно соблюдать весь комплекс мероприятий по охране труда и технике безопасности в соответствии с требованиями действующих правил, инструкций и ГОСТов.

Технические решения соответствуют требованиям экологических, санитарно-гигиенических, противопожарных и других норм, действующих на территории Российской Федерации, и обеспечивают безопасную для жизни и здоровья людей эксплуатацию объекта при соблюдении предусмотренных мероприятий.

Зоны поражающих факторов при возможных авариях на проектируемом объекте отсутствуют, так как авария не сопровождается разрушением, взрывом, пожаром или выбросом вредных веществ.

На всем объекте предусмотрены системы пожарной безопасности, направленные на предотвращение возникновения опасных факторов пожара.

Дополнительные меры предусматриваются в плане пожаротушения с учетом характерных особенностей объекта и развития пожара.

Перед началом боевого развертывания руководитель тушения пожара обязан:

- выбрать и указать личному составу наиболее безопасные и кратчайшие пути прокладки рукавных линий, переноса оборудования и инвентаря;

- установить автомобили, оборудование и расположить личный состав на безопасном расстоянии с учетом возможного разлива горячей жидкости и положения зоны задымления, а также, чтобы не препятствовали расстановке прибывающих сил и средств. Избегать установки техники с подветренной стороны;

- установить единые сигналы для быстрого оповещения людей об опасности и известить о них весь личный состав, работающий при пожаре, определить пути отходов в безопасное место. Сигнал на эвакуацию личного состава в случае возникновения угрозы воздействия опасных факторов пожара следует подавать с помощью сирены от пожарного автомобиля. Сигнал на эвакуацию личного состава должен принципиально отличаться от всех других сигналов при пожаре;

- в целях обеспечения безопасности личного состава и техники устанавливать пожарные машины с наветренной стороны не более 100 м от горящего сооружения.

Не допускается пребывание личного состава непосредственно не задействованного в тушении пожара в зоне возможного поражения.

Личный состав пожарной охраны, обеспечивающий подачу огнетушащих веществ на тушение и охлаждение сооружения, должен работать в теплоотражающих костюмах, а при необходимости – под прикрытием распыленных водяных струй.

Личный состав и иные участки тушения пожара обязаны следить за изменением обстановки: процессом горения, поведением конструкций, состоянием технологического и пожарного оборудования и в случае возникновения опасности, немедленно предупредить всех работающих на этом участке и руководителя тушения пожара.

Подразделение пожарной охраны обеспечено всеми необходимыми видами и количествами пожарной техники и оборудования, а также средствами индивидуальной защиты, обеспечивающими безопасность подразделений пожарной охраны во время пожара - специальные термозащитные костюмы,

пожарные каски, средства индивидуальной защиты органов дыхания и зрения. Ответственный руководитель по ликвидации аварии при тушении пожара обязан постоянно находиться при руководителе тушения пожара и должен консультировать руководителя тушения пожара по вопросам технологического процесса производства и специфическим особенностями горящего объекта, а также обеспечить защиту людей, принимающих участие в тушении пожара, от возможных обрушений конструкций, поражений электрическим током, отравлений, ожогов.

Проезды к проектируемому объекту предусмотрены исходя из условия возможности подъезда пожарных и аварийных автомобилей, обеспечения безопасности движения.

При пожаре на конструкциях опор воздушной линии электропередачи напряжением выше 10 кВ линии должны быть отключены коммутационными аппаратами и заземлены дежурным персоналом на электрических станциях или трансформаторных подстанциях и при необходимости вблизи места пожара.

Тушение низовых пожаров (горение сухой травы, стерни, древесины) около опор воздушной линии, а также на трассе этих линий в пределах охранных зон может проводиться без отключения линий электропередачи с соблюдением безопасных расстояний до проводов.

Тушение пожаров в электроустановках, находящихся под напряжением до 220 кВ, с применением ручных пожарных стволов должно осуществляться при выполнении следующих условий:

- соблюдение безопасных расстояний от электроустановок, находящихся под напряжением, до лиц, участвующих в тушении пожаров и работающих с ручными пожарными стволами;

- применение средств индивидуальной защиты (диэлектрические перчатки, боты) при тушении пожаров в электроустановках, находящихся под напряжением;

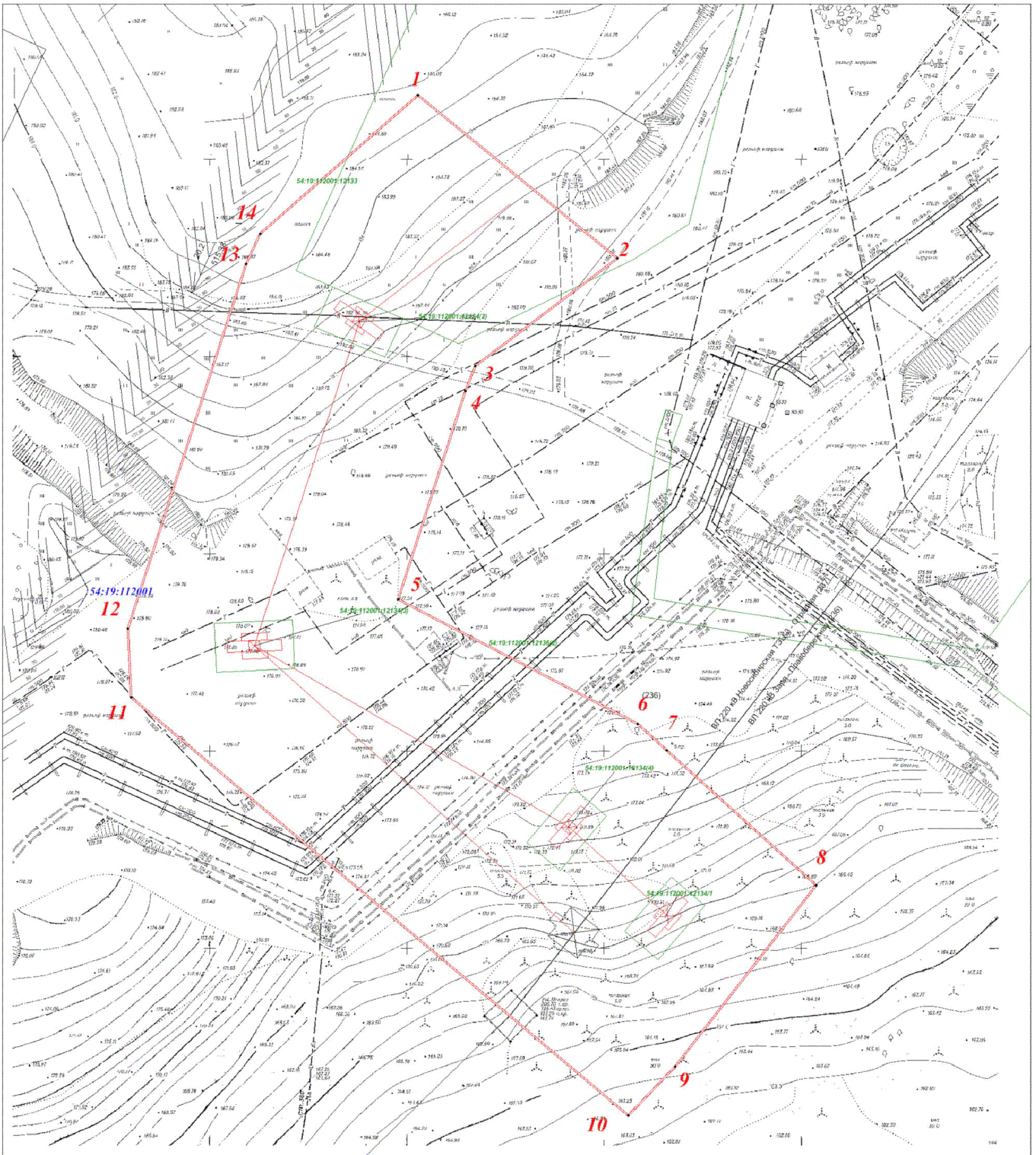
- обеспечение надежного заземления пожарных стволов и аварийно-спасательной и пожарной техники при необходимости с зачисткой мест присоединения заземления от краски и следов коррозии;

- при подаче воды на объект необходимо учитывать пути прокладки рукавных линий и направление ветра;

- при подаче воды из ручных пожарных стволов во избежание повреждения электрического оборудования максимально допустимое давление на выходе пожарных стволов должно быть не более 0,6 МПа.

III. ПРОЕКТ МЕЖЕВАНИЯ ТЕРРИТОРИИ

1. Чертеж межевания территории



УСЛОВНЫЕ ОБОЗНАЧЕНИЯ

- граница планируемых элементов планировочной структуры

- места размещения объектов капитального строительства, входящих в состав линейного объекта

54:19:112001 - номера кадастровых кварталов

54:19:112001:12134 - границы существующих земельных участков с кадастровым номером по сведениям Единого государственного реестра недвижимости

1 - номер характерной точки границы территории, в отношении которой утвержден проект межевания

Примечание:

1. Красные линии, утвержденные в составе проекта планировки территории не установлены.

2. Границы образуемых и (или) изменяемых земельных участков в том числе в отношении которых предполагается их резервирование и (или) изъятие для государственных или муниципальных нужд отсутствуют.

3. Границы публичных сервитутов не установлены.

4. Существующие элементы планировочной структуры отсутствуют.

5. Линии отступа от красных линий в целях определения мест допустимого размещения зданий, строений, сооружений не установлены.

2. Текстовая часть проекта межевания территории

Перечень и сведения о площади, землепользователях и видах прав на земельные участки, сведения о местоположении границ которых включены в проект межевания территории

Таблица

Перечень и сведения о площади, землепользователях и видах прав на существующие земельные участки в границах проектируемой территории

Номер	Кадастровый номер земельного участка	Категория земель	Вид права	Правообладатель, сведения об имеющихся обременениях	Вид разрешенного использования	Адрес земельного участка	Площадь исходного земельного участка, кв.м	Необходимость изъятия для гос. и мун. нужд
1	54:19:112001:12136	Земли населенных пунктов	Собственность	Васин Руслан Александрович	Многоэтажная жилая застройка (высотная застройка) (2.6)	Российская Федерация, Новосибирская область, Новосибирский район, Станционный сельсовет	948122	Нет
2	54:19:112001:12136	Земли населенных пунктов	Собственность	Васин Руслан Александрович	Многоэтажная жилая застройка (высотная застройка) (2.6)	Российская Федерация, Новосибирская область, Новосибирский район, Станционный сельсовет	948122	Нет

3	54:19:112001: 12136	Земли населенных пунктов	Собствен ность	Васин Руслан Александрович	Многоэтажная жилая застройка (высотная застройка) (2.6)	Российская Федерация, Новосибирская область, Новосибирский район, Станционный сельсовет	948122	Нет
---	------------------------	--------------------------------	-------------------	-------------------------------	---------------------------------------------------------------------	--------------------------------------------------------------------------------------------------------------	--------	-----

Перечень и сведения о площади образуемых и (или) изменяемых земельных участков, в том числе возможные способы их образования

Границы образуемых земельных участков, необходимых для размещения линейного объекта на период строительства, определяются в соответствии с границами зоны планируемого размещения линейного объекта, установленными проектом планировки территории. Границы зоны планируемого размещения линейного объекта установлены исключительно на территории существующих землепользователей.

Использование существующих земельных участков под размещение линейного объекта на период строительства возможно на праве письменных согласований.

Образование новых и изменение существующих земельных участков в связи с размещением линейного объекта не предусматривается.

Так как в материалах проекта планировки и межевания территории, образуемые и (или) изменяемые лесные участки отсутствуют, отсутствует и необходимость в определении их местоположения, границ и площади с учетом границ и площади лесных кварталов и (или) лесотаксационных выделов, частей лесотаксационных выделов. Соответственно информация о целевом назначении лесов, виде (видах) разрешенного использования лесного участка, количественных и качественных характеристиках лесного участка, сведениях о нахождении лесного участка в границах особо защитных участков лесов в состав проекта межевания территории не включается.

Перечень и сведения о площади образуемых земельных участков, которые будут отнесены к территориям общего пользования или имуществу общего пользования

Земельные участки, которые после образования будут относиться к территориям общего пользования или имуществу общего пользования, отсутствуют.

Перечень и сведения о площади образуемых земельных участков, в том числе в отношении которых предполагаются резервирование и (или) изъятие для государственных и муниципальных нужд

Земельные участки, в отношении которых предполагаются резервирование и (или) изъятие для государственных и муниципальных нужд, отсутствуют.

Вид разрешенного использования образуемых и (или) изменяемых земельных участков

Образование новых и изменение существующих земельных участков в связи с размещением линейного объекта не предусматривается.

Перечень и сведения о площади проектируемых сервитутов

Образование публичных сервитутов в связи с размещением линейных объектов не предусматривается.

Перечень координат характерных точек границ территории, в отношении которой утвержден проект межевания

Номер точки	Координаты	
	X	Y
1	497398,60	4200883,86
2	497356,64	4200934,16
3	497329,66	4200897,87
4	497323,42	4200895,18
5	497270,75	4200877,62
6	497238,53	4200938,24
7	497231,77	4200945,58
8	497197,12	4200983,19
9	497151,46	4200946,87
10	497139,16	4200934,89
11	497246,67	4200809,57
12	497264,12	4200809,01
13	497356,21	4200839,90
14	497363,90	4200843,49
1	497398,60	4200883,86
