



**МИНИСТЕРСТВО  
СТРОИТЕЛЬСТВА  
НОВОСИБИРСКОЙ ОБЛАСТИ**

**ПРИКАЗ**

15.12.2021

№ 796

г. Новосибирск

**Об утверждении проекта планировки территории для строительства моста через реку Травинка на 1 км автомобильной дороги «15 км а/д «К-27 – Луговой» в Краснозерском районе Новосибирской области в границах Казанакского сельсовета Краснозерского района Новосибирской области и проекта межевания территории в его составе**

В соответствии со статьями 42, 43, 45 Градостроительного кодекса Российской Федерации, статьей 5 Закона Новосибирской области от 27.04.2010 № 481-ОЗ «О регулировании градостроительной деятельности в Новосибирской области» **п р и к а з ы в а ю:**

1. Утвердить прилагаемый проект планировки территории для строительства моста через реку Травинка на 1 км автомобильной дороги «15 км а/д «К-27 – Луговой» в Краснозерском районе Новосибирской области в границах Казанакского сельсовета Краснозерского района Новосибирской области и проект межевания территории в его составе (далее – документация по планировке территории).

2. Управлению архитектуры и градостроительства министерства строительства Новосибирской области (Тимонов Д.С.) направить утвержденную документацию по планировке территории главе муниципального образования Казанакский сельсовет Краснозерского района Новосибирской области в течение семи дней со дня утверждения документации по планировке территории для официального опубликования и размещения на официальном сайте муниципального образования.

3. Контроль за исполнением настоящего приказа возложить на заместителя министра – главного архитектора Новосибирской области Авсейкова А.С.

И.о. министра

А.В. Колмаков

УТВЕРЖДЕНЫ  
приказом министерства  
строительства Новосибирской  
области  
от 15.12.2021 № 796

**Проект планировки территории для строительства моста через реку  
Травинка на 1 км автомобильной дороги «15 км а/д «К-27 – Луговой» в  
Краснозерском районе Новосибирской области в границах Казанакского  
сельсовета Краснозерского района Новосибирской области и проект  
межевания территории в его составе**

- I. Проект планировки территории. Графическая часть.
    - 1. Чертеж красных линий.
    - 2. Чертеж границ зон планируемого размещения линейных объектов.  
Чертеж границ зон планируемого размещения линейных объектов,  
подлежащих реконструкции в связи с изменением их местоположения.
  - II. Положение о размещении линейных объектов.
  - III. Проект межевания территории. Графическая часть.
    - 1. Чертеж межевания территории.
    - 2. Проект межевания территории. Текстовая часть.
-

# ПРОЕКТ ПЛАНИРОВКИ ТЕРРИТОРИИ. ГРАФИЧЕСКАЯ ЧАСТЬ

## Чертеж красных линий

Территория Казанакского сельсовета  
Краснозерского района Новосибирской области






54:13:025305

54:13:025305

Территория общего пользования и территория для размещения линейного объекта транспортной инфраструктуры - строительство моста через реку Травинка на 1 км автомобильной дороги "15 км а/д "К-27 - Луговой" по адресу: Новосибирская область, Краснозерский район, Казанакский сельсовет

### УСЛОВНЫЕ ОБОЗНАЧЕНИЯ:

-  - устанавливаемые красные линии;
-  - границы территории, в отношении которой осуществляется подготовка проекта планировки;
-  - номера характерных точек красных линий, в том числе точек начала и окончания красных линий;
- 54:13:025305 - номер кадастрового квартала;

### ПРИМЕЧАНИЕ:

1. Система координат МСК-54;
2. Система высот - Балтийская - 77;
3. Сплошные горизонтали проведены через 1.0 м;
4. Существующие (ранее установленные в соответствии с законодательством Российской Федерации) и отменяемые красные линии - отсутствуют;
5. Номера характерных точек изменения описания красных линий - отсутствуют;
6. Перечень координат характерных точек красных линий приведен в приложении к чертежу красных линий.

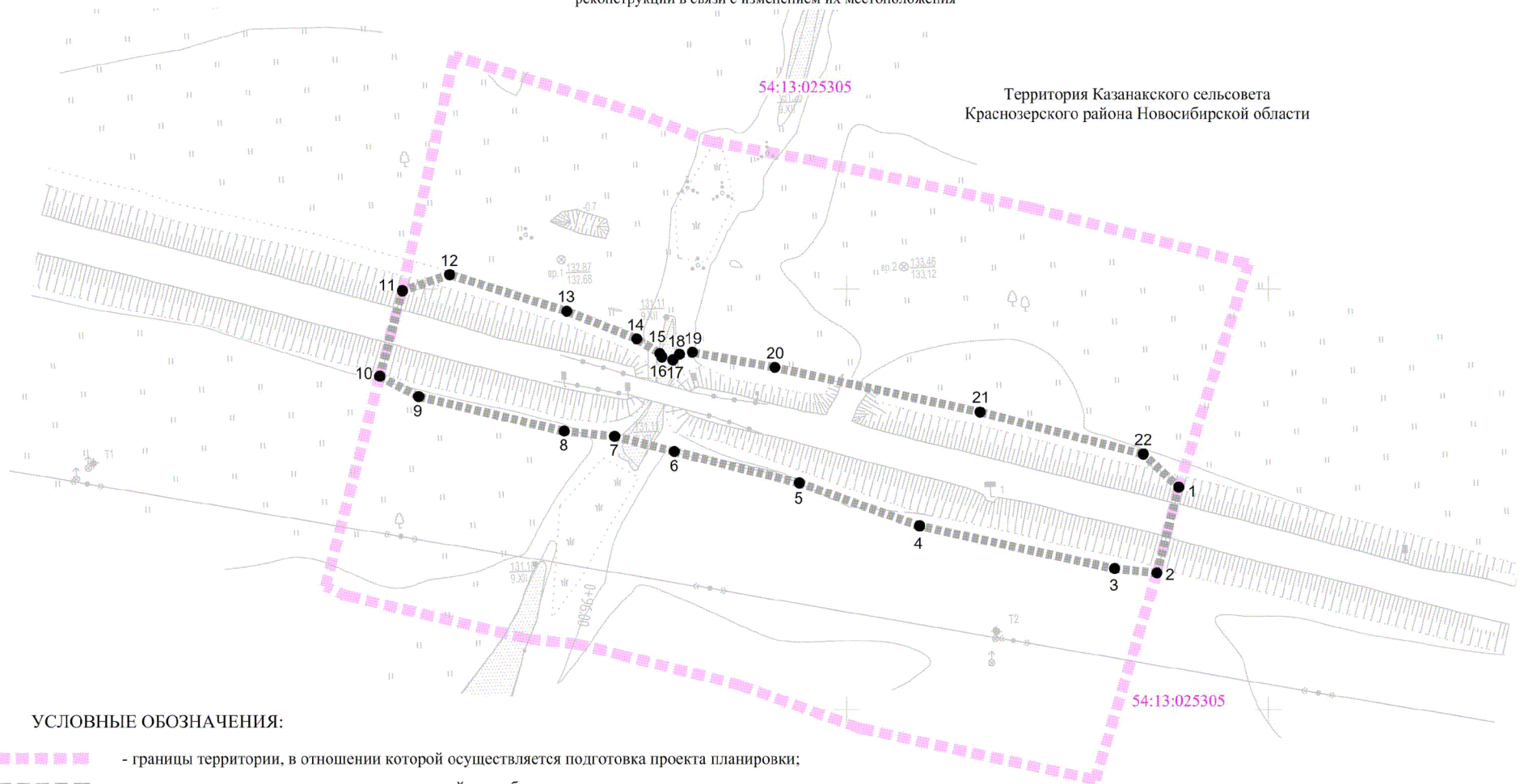
### Точки начала и окончания красных линий

Номер характерной точки начала	Номер характерной точки окончания
1	13
14	22

## ПРОЕКТ ПЛАНИРОВКИ ТЕРРИТОРИИ. ГРАФИЧЕСКАЯ ЧАСТЬ

Чертеж границ зон планируемого размещения линейных объектов. Чертеж границ зон планируемого размещения линейных объектов, подлежащих реконструкции в связи с изменением их местоположения

Территория Казанакского сельсовета  
Краснозерского района Новосибирской области



### УСЛОВНЫЕ ОБОЗНАЧЕНИЯ:

- границы территории, в отношении которой осуществляется подготовка проекта планировки;
- границы зон планируемого размещения линейного объекта;
- 1 - номера характерных точек границ зон планируемого размещения линейных объектов, в том числе точек начала и окончания;
- 54:13:025305 - номер кадастрового квартала.

Точки начала и окончания границ зон планируемого размещения линейного объекта

Номер характерной точки начала	Номер характерной точки окончания
1	22

### ПРИМЕЧАНИЕ:

1. Система координат МСК - 54;
2. Система высот - Балтийская - 77;
3. Сплошные горизонтали проведены через 1,0 м;
4. Границы зон планируемого размещения объектов капитального строительства, проектируемых в составе линейных объектов - отсутствуют;
5. Номера характерных точек изменения описания границ зон планируемого размещения линейных объектов - отсутствуют;
6. Границы зон планируемого размещения линейных объектов, подлежащих реконструкции в связи с изменением их местоположения - отсутствуют;
7. Номера характерных точек границ зон планируемого размещения линейных объектов, подлежащих реконструкции в связи с изменением их местоположения - отсутствуют;
8. Границы зон с особыми условиями использования территорий, подлежащие установлению или изменению в связи с размещением линейных объектов, подлежащих реконструкции в связи с изменением их местоположения - отсутствуют.

## II. Положение о размещении линейных объектов

### 1. Наименование, основные характеристики (категория, протяженность, проектная мощность, пропускная способность, грузонапряженность, интенсивность движения) и назначение планируемых для размещения линейных объектов, а также линейных объектов, подлежащих реконструкции в связи с изменением их местоположения

Проектом планировки территории предусмотрено строительство моста через реку Травинка на 1 км автомобильной дороги «15 км а/д «К-27-Луговой» в Краснозерском районе Новосибирской области в границах Казанакского сельсовета Краснозерского района Новосибирской области.

В границах проекта планировки территории предлагается строительство моста через реку Травинка.

Линейные объекты подлежащие реконструкции в связи с изменением их местоположения отсутствуют.

Основные характеристики планируемых линейных объектов в соответствии с зоной планируемого размещения линейного объекта приведены в таблице № 1.

Таблица № 1

#### Основные характеристики планируемого линейного объекта

№ п/п	Наименование характеристики	Описание
1	Категория автомобильной дороги	IV
2	Расчетная скорость км/ч	80
3	Протяженность мостового перехода, км	0,17
4	Число полос движения, шт.	2
5	Длина моста, п. м	14,1
6	Схема искусственного сооружения	1x14,1
7	Ширина искусственного сооружения	5,06
8	Ширина полосы движения, м	3
9	Габарит проезжей части	4.26
10	Габарит моста	Г-8
11	Расчетные нагрузки	A14, H14
12	Освещение на сооружении (есть/нет)	нет
13	Наличие тротуаров, служебных подходов (есть/нет)	нет
14	Ограждение на мосту (металл/ж.б.)	колесоотбойный брус

## **2. Перечень субъектов Российской Федерации, перечень муниципальных районов, городских округов в составе субъектов Российской Федерации, перечень поселений, населенных пунктов, внутригородских территорий городов федерального значения, на территориях которых устанавливаются зоны планируемого размещения линейных объектов**

Проектом планировки территории устанавливается зона планируемого размещения линейного объекта транспортной инфраструктуры – в рамках строительства объекта «Строительства моста через реку Травинка на 1 км автомобильной дороги «15 км а/д «К-27-Луговой» в Краснозерском районе Новосибирской области в границах Казанакского сельсовета Краснозерского района Новосибирской области» по адресу: Новосибирская область, Краснозерский район, Казанакский сельсовет.

Границы зон планируемого размещения линейного объекта, устанавливаются в соответствии с нормами отвода земельных участков для конкретных видов линейных объектов с указанием границ зон планируемого размещения объектов капитального строительства, входящих в состав линейных объектов, обеспечивающих в том числе соблюдение расчетных показателей минимально допустимого уровня обеспеченности территории объектами коммунальной, транспортной, социальной инфраструктур и расчетных показателей уровня допустимости указанных объектов для населения в соответствии с нормативами градостроительного проектирования.

Площадь в границах зоны планируемого размещения линейного объекта составляет 0,5108 га.

В соответствии с генеральным планом Казанакского сельсовета Краснозерского района Новосибирской области в границы территории проектирования включены:

- земли сельскохозяйственного назначения;
- автомобильная дорога межмуниципального значения.

При определении границы зоны планируемого размещения линейного объекта учитывалось планируемое расположение линейного объекта и соблюдение требований пунктов 3, 4, 6, 7 статьи 11.9 Земельного кодекса Российской Федерации.

В границах проекта планировки территории размещение объектов капитального строительства, входящих в состав линейного объекта, не предусмотрено.

### 3. Перечень координат характерных точек границ зон планируемого размещения линейных объектов

Перечень координат характерных точек границ зон планируемого размещения линейного объекта приведен в соответствии с системой координат, используемой для ведения Единого государственного реестра недвижимости – местной системы координат Новосибирской области (далее – МСК НСО), действующий на территории Новосибирской области на основании постановления Правительства Новосибирской области от 28.12.2011 № 608-п «О введении в действие местной системы координат Новосибирской области» и представлен в таблице № 2.

Таблица № 2

Перечень координат характерных точек границ зон планируемого размещения линейного объекта (Система координат – МСК НСО)

№ точки	X	Y
1	387752.90	2352278.72
2	387732.51	2352273.59
3	387733.52	2352263.53
4	387743.68	2352217.27
5	387753.89	2352188.79
6	387761.37	2352159.11
7	387764.99	2352144.95
8	387766.20	2352132.99
9	387774.43	2352098.52
10	387779.24	2352089.26
11	387799.58	2352094.62
12	387803.44	2352105.83
13	387794.71	2352133.61
14	387788.16	2352150.20
15	387784.67	2352155.70
16	387783.83	2352156.18
17	387783.16	2352158.80
18	387784.50	2352160.33
19	387784.97	2352163.41
20	387781.37	2352182.95
21	387770.75	2352231.64
22	387760.74	2352270.38
1	387752.90	2352278.72



#### **4. Перечень координат характерных точек границ зон планируемого размещения линейных объектов, подлежащих реконструкции в связи с изменением их местоположения**

Границы зон планируемого размещения линейных объектов, подлежащих реконструкции в связи с изменением их местоположения в границах проекта планировки территории – отсутствуют.

#### **5. Предельные параметры разрешенного строительства, реконструкции объектов капитального строительства, входящих в состав линейных объектов в границах зон их планируемого размещения**

В границах проекта планировки территории не предусмотрено размещение объектов капитального строительства, входящих в состав линейного объекта.

Предельные параметры разрешенного строительства, реконструкции объектов капитального строительства, входящих в состав линейного объекта в границах зон их планируемого размещения, не устанавливаются.

#### **6. Информация о необходимости осуществления мероприятий по защите сохраняемых объектов капитального строительства (здание, строение, сооружение, объекты, строительство которых не завершено), существующих и строящихся на момент подготовки проекта планировки территории, а также объектов капитального строительства, планируемых к строительству в соответствии с ранее утвержденной документацией по планировке территории, от возможного негативного воздействия в связи с размещением линейных объектов**

Осуществление мероприятий по защите существующих и строящихся объектов капитального строительства на момент подготовки проекта планировки территории, а также объектов капитального строительства, планируемых к строительству в соответствии с ранее утвержденной документацией по планировке территории, от возможного негативного воздействия в связи с размещением линейных объектов не требуется.

#### **7. Информация о необходимости осуществления мероприятий по сохранению объектов культурного наследия от возможного негативного воздействия в связи с размещением линейных объектов**

Согласно части 1 статьи 33 Федерального закона от 25.06.2002 №73-ФЗ «Об объектах культурного наследия (памятниках истории и культуры) народов Российской Федерации» объекты культурного наследия, включенные в реестр, выявленные объекты культурного наследия подлежат государственной охране в целях предотвращения их повреждения, разрушения или уничтожения, изменения облика и интерьера (в случае, если интерьер объекта культурного наследия относится к его предмету охраны), нарушения установленного порядка их



использования, незаконного перемещения и предотвращения других действий, могущих причинить вред объектам культурного наследия, а также в целях их защиты от неблагоприятного воздействия окружающей среды и от иных негативных воздействий.

Согласно сведениям из Единого государственного реестра объектов культурного наследия (памятников истории и культуры) народов Российской Федерации в границах проекта планировки территории объекты культурного наследия отсутствуют.

В связи с отсутствием в границах проекта планировки территории объектов культурного наследия, осуществление мероприятий по сохранению объектов культурного наследия от возможного негативного воздействия в связи с размещением линейного объекта – строительство моста проектом планировки территории не предусматривается.

## **8. Информация о необходимости осуществления мероприятий по охране окружающей среды**

### **8.1 Мероприятия по охране подземных и поверхностных вод**

Для предотвращения загрязнения подземных и поверхностных вод в период строительства линейных объектов рекомендуется предусмотреть комплекс природоохранных мероприятий.

Для предотвращения загрязнения подземных и поверхностных вод в период строительства, необходимо выполнение следующих требований:

- хозяйственно-бытовые сточные воды отводить в гидроизолированную накопительную емкость и биотуалеты и далее, по мере накопления, вывозить. Сбор, вывоз и размещение бытовых и промышленных отходов на период строительства осуществлять специализированными субподрядными организациями, имеющими лицензию на данный вид деятельности;

- поверхностные сточные воды на строительных площадках по железобетонным лоткам собирать в накопительные изолированные дождеприемные колодцы и вывозить с территории для утилизации специализированными субподрядными организациями, имеющими лицензию на данный вид деятельности;

- водоснабжение строительных площадок обеспечить привозной водой;

- обеспечивать постановку строительных материалов по мере необходимости, вывозить строительный мусор по мере образования;

- бытовые сооружения на строительной площадке принять передвижного или контейнерного типа, не требующих устройства заглубления;

- места долговременной стоянки строительной техники предусмотреть с твердым покрытием;

- ремонт, техническое обслуживание машин и механизмов осуществлять на производственных базах подрядчика и субподрядных организаций, заправку автотранспорта производить на городских автозаправочных станциях, для предотвращения попадания загрязнения почву;

- применять технически исправные машины и механизмы с отрегулированной топливной арматурой, исключаяющей потери горюче-смазочных материалов;
- при выезде с территории строительства предусмотреть мойку колес автотранспорта с оборотной системой водоснабжения;
- предусмотреть планировку территории строительных площадок с твердым покрытием, организацию ливневого стока и отстойников накопителей для сбора поверхностных вод.

Проведение запланированных мероприятий позволит свести к минимуму негативное влияние на подземные и поверхностные воды в период строительства моста.

Для предотвращения загрязнения подземных вод в период эксплуатации, необходимо выполнение следующих требований:

- обеспечить все участки подъездной автомобильной дороги (проезжая часть, прилегающие территории) эффективной системой ливнеотвода и сбора поверхностного стока;
- обеспечить качественный состав дорожной одежды;
- производить сухую очистку покрытий с использованием специализированной техники в летнее время;

Проведение запланированных мероприятий позволит свести к минимуму негативное влияние на подземные воды в период строительства моста.

## 8.2 Мероприятия по охране земельных ресурсов

Согласно требованиям статьи 12 Земельного кодекса Российской Федерации целью охраны земель являются предотвращение и ликвидация загрязнения, истощения, деградации, порчи, уничтожения земель и почв и иного негативного воздействия на земли и почвы, а также обеспечение рационального использования земель, в том числе для восстановления плодородия почв на землях сельскохозяйственного назначения и улучшения земель.

При строительстве моста на территорию будет оказано следующее воздействие:

- устройство временной строительной площадки со снятием верхнего растительного слоя;
- пережевание масс грунта при производстве земляных работ.

К химическим воздействиям на почвы в период строительства моста относят возможные загрязнения аварийными разливами горюче-смазочными материалами от строительной техники.

На период строительства моста необходимо предусмотреть комплекс природоохранных мероприятий, максимально снижающий воздействия на земельные ресурсы.

По окончании строительства при необходимости предусмотреть замену загрязненных почв на экологически чистые.

Для предотвращения загрязнения и снижения воздействия на земельные ресурсы в период строительства, необходимо выполнение следующих требований:

- осуществлять сбор и вывоз строительных отходов и строительного мусора по договорам со специализированными лицензированными организациями, без временного хранения, по мере образования;
- бытовые сооружения на строительной площадке принять передвижного или контейнерного типа, не требующих устройства заглубления;
- места дополнительного стояния строительной техники предусмотреть с твердым покрытием;
- применять технически исправные машины и механизмы с отрегулированной топливной арматурой, исключающей потери горюче-смазочных материалов;
- заправку автомобилей, строительной техники топливом и маслами осуществлять на заправочных пунктах в специально отведенных местах;
- осуществлять хранение вяжущих веществ (битум, гудрон, деготь, смола и т.п.) в специальных герметических емкостях;
- обеспечить передвижение транспортных средств и строительной техники строго в пределах строительной полосы;
- избыточный грунт, образующийся при земляных работах, подлежит вывозу по договору с лицензированной организацией на санкционированный полигон.

### 8.3 Мероприятия по охране полезных ископаемых

В соответствии с пунктом 10 статьи 23 закона Российской Федерации от 21.02.1992 №2395-1 «О недрах» одним из основных требований по рациональному использованию и охране недр является предупреждение самовольной застройки площадей в иных целях.

В границах проекта планировки территории, в недрах под территорией, предназначенной для строительства моста, отсутствуют разведанные запасы ископаемых, учитываемые государственным (территориальным) балансом запасов полезных ископаемых. В том числе отсутствуют действующие водозаборы и лицензионные участки недр.

### 8.4 Мероприятия по охране атмосферного воздуха

Согласно части 1 статьи 16 Федерального закона от 04.05.1999 №96-ФЗ «Об охране атмосферного воздуха» при проектировании, размещении, строительстве, реконструкции и эксплуатации объектов хозяйственной и иной деятельности, при застройке городских и иных поселений должно обеспечиваться не превышение нормативов качества атмосферного воздуха в соответствии с экологическими, санитарно-гигиеническими, а также со строительными нормами и правилами в части нормативов площадей озелененных территорий.

Выбросы загрязняющих веществ в период проведения строительных работ наносят временный характер. Для контроля за состоянием воздушной среды в районе строительства необходимо предусматривать мероприятия по уменьшению выбросов загрязняющих веществ в атмосферу.

Мероприятия по уменьшению выбросов в воздушную среду включают:

- контроль за работой техники в период вынужденного простоя или технического перерыва в работе. Стоянка техники в эти периоды разрешается только при неработающем двигателе;
- контроль за точным соблюдением технологии производства работ;
- рассредоточение во времени работы строительных машин и механизмов, не задействованных в едином непрерывном техническом процессе;
- обеспечение профилактического ремонта дизельных механизмов.

К источникам загрязнения атмосферы при строительстве моста относится транспортная техника.

### 8.5 Мероприятия по санитарной очистке территории

В границах проекта планировки территории в период строительства моста в процессе производства работ будут образовываться различные отходы и отходы, связанные с жизнедеятельностью работающих, а именно:

- строительные отходы, образующиеся при строительном-монтажных работах;
- отходы, образующиеся при демонтажных работах;
- бытовые отходы;
- изымаемый грунт;
- отходы постов мойки колес.

Вывоз отходов на размещение, использование и обезвреживание предусмотреть на специализированные лицензированные предприятия по обращению с отходами.

Условия образования, сбора, временного хранения и утилизации отходов в период строительства не приведут к ухудшению экологической обстановки в границах проекта планировки территории.

### 8.6 Мероприятия по защите от шума

В границах проекта планировки территории в рамках строительства моста на селитебную территорию шумовое и инфразвуковое воздействие оказываться не будет, в связи с прогнозируемыми показателями нагрузки и значительным удалением селитебной территории от источника шума и инфразвука.

Необходимость осуществления мероприятий по шумозащитным мероприятиям не требуется.

**9. Информация о необходимости осуществления мероприятий по защите территории от чрезвычайных ситуаций природного и техногенного характера, в том числе по обеспечению пожарной безопасности и гражданской обороне**

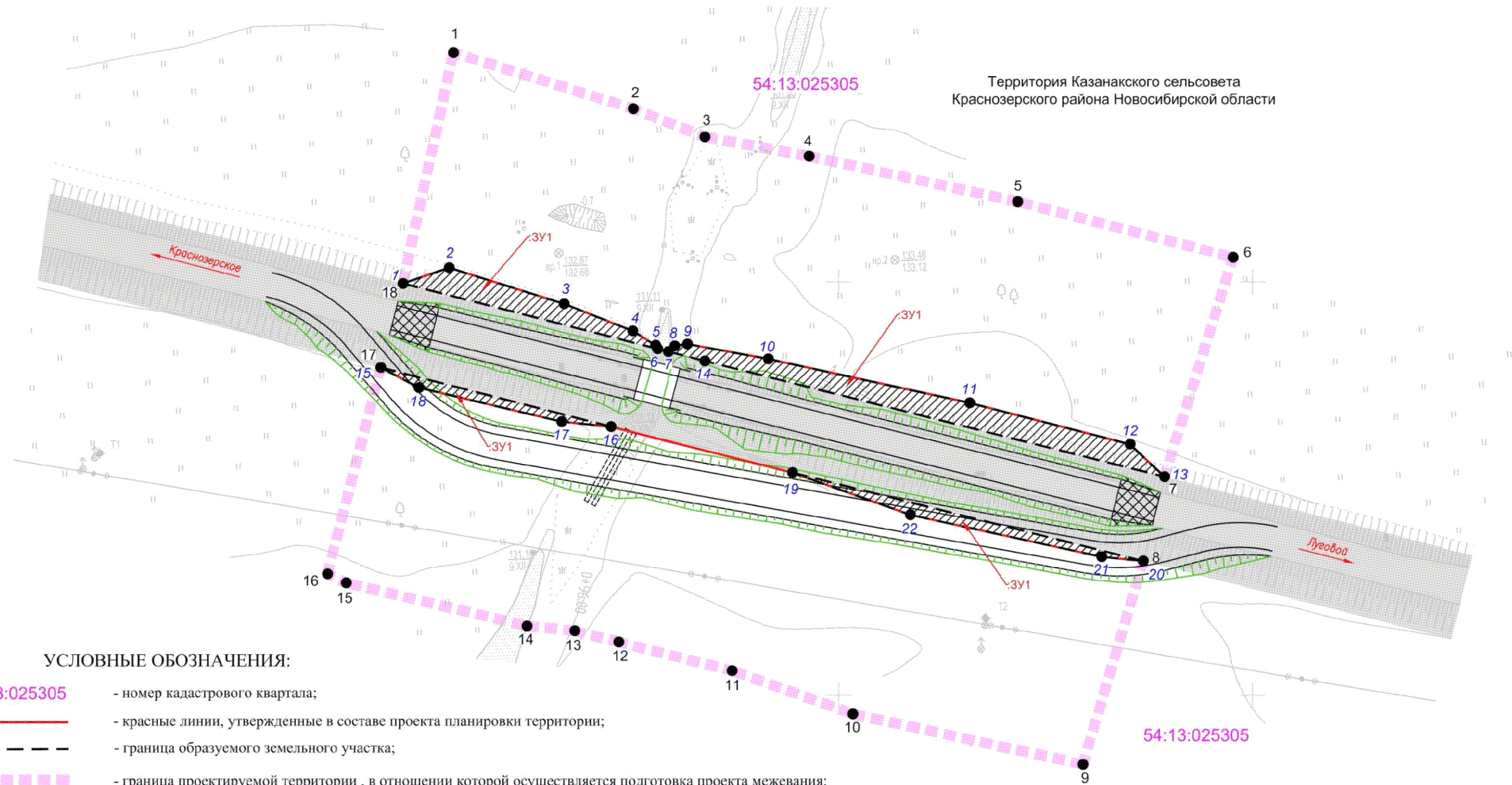
На планируемой территории объекты и организации, отнесенные к категориям по гражданской обороне, отсутствуют.

**10. Перечень координат характерных точек устанавливаемых красных линий**

Перечень координат характерных точек устанавливаемых красных линий  
(Система координат – МСК НСО)

№ точки	X	Y
1	387799.58	2352094.62
2	387803.44	2352105.83
3	387794.71	2352133.61
4	387788.16	2352150.20
5	387784.67	2352155.70
6	387783.83	2352156.18
7	387783.16	2352158.80
8	387784.50	2352160.33
9	387784.97	2352163.41
10	387781.37	2352182.95
11	387770.75	2352231.64
12	387760.74	2352270.38
13	387752.90	2352278.72
14	387732.51	2352273.59
15	387733.52	2352263.53
16	387743.68	2352217.27
17	387753.89	2352188.79
18	387761.37	2352159.11
19	387764.99	2352144.95
20	387766.20	2352132.99
21	387774.43	2352098.52
22	387779.24	2352089.26

## Чертеж межевания территории



### УСЛОВНЫЕ ОБОЗНАЧЕНИЯ:

- 54:13:025305 - номер кадастрового квартала;
- красные линии, утвержденные в составе проекта планировки территории;
- граница образуемого земельного участка;
- граница проектируемой территории, в отношении которой осуществляется подготовка проекта межевания;
- 1 ● - номер характерной точки границы территории, применительно к которой осуществляется подготовка проекта межевания;
- 7 ● - номер характерной точки границ образуемых земельных участков;
- :3У1 - условные номера образуемых земельных участков;
- границы существующих элементов планировочной структуры;
- границы планируемых элементов планировочной структуры.

### ПРИМЕЧАНИЕ:

1. Система координат МСК-54;
2. Система высот - Балтийская - 77;
3. Сплошные горизонтали проведены через 1,0 м;
4. Границы публичных сервитутов - отсутствуют;
5. Красные линии утверждаемые и (или) изменяемые проектом межевания территории - отсутствуют;
6. Линии отступа от красных линий в целях определения мест допустимого размещения зданий, строений, сооружений - отсутствуют.

## 2. Проект межевания территории. Текстовая часть

Таблица № 1

### Перечень и сведения о площади образуемых земельных участков, в том числе возможные способы их образования

Сведения об иных правах, ограничения	Условное обозначение образуемого земельного участка	Площадь, кв.м.	Способ образования	Отнесенные (неотнесённые) образуемые земельные участки к территории общего пользования	Обозначение земельного участка на Плате формируемых земельных участков, предназначенных для размещения объектов капитального строительства регионального значения
1	2	3	4	5	6
Хридошкин Виталий Юрьевич, аренда	:ЗУ1	1113	Образованием земельного участка путем раздела земельного участка с кадастровым номером 54:13:025305:1347	Отнесен	:ЗУ1 постоянный отвод для размещения мостового перехода



**Перечень координат характерных точек образуемых земельных участков**  
(Система координат – МСК НСО)

<b>:ЗУ1</b>		
1	387799.63	2352094.66
2	387803.44	2352105.83
3	387794.71	2352133.61
4	387788.16	2352150.20
5	387784.67	2352155.70
6	387783.83	2352156.19
1	387799.63	2352094.66
7	387783.16	2352158.80
8	387784.50	2352160.33
9	387784.97	2352163.41
10	387781.37	2352182.95
11	387770.75	2352231.64
12	387760.74	2352270.38

13	387752.90	2352278.72
14	387780.88	2352167.63
7	387783.16	2352158.80
15	387779.30	2352089.27
16	387764.99	2352144.95
17	387766.20	2352132.99
18	387774.43	2352098.52
15	387779.30	2352089.27
19	387753.89	2352188.79
20	387732.51	2352273.59
21	387733.52	2352263.53
22	387743.68	2352217.27
19	387753.89	2352188.79

**Перечень координат характерных точек границ территории, применительно к которой осуществляется подготовка проекта межевания**  
(Система координат – МСК НСО)

№ п/п	X	Y
1	387860.45	2352080.85
2	387841.87	2352150.31
3	387835.03	2352167.63
4	387830.39	2352192.81
5	387819.40	2352243.23
6	387799.45	2352322.28
7	387676.07	2352293.25
8	387684.06	2352255.64
9	387695.53	2352203.41
10	387706.00	2352174.21
11	387712.91	2352146.81
12	387715.62	2352136.19
13	387716.79	2352124.63
14	387732.09	2352044.21
1	387860.45	2352080.85

**Перечень земельных участков, в отношении которых предполагается резервирование и (или) изъятие для государственных или муниципальных нужд**

№ п/п	Кадастровый номер исходного земельного участка	Площадь исходного земельного участка, кв. м.	Адрес земельного участка (описание местоположения)	Вид права	Вид разрешенного использования	Условный номер образуемого земельного участка	Площадь земельного участка, подлежащая изъятию, кв. м.
1	2	3	4	5	6	7	8
1	54:13:025305:1347	47220000	обл. Новосибирская, р-н Краснозерский, МО Казанакский сельсовет	аренда	Для ведения сельскохозяйственного производства	:ЗУ1	1113