



**МИНИСТЕРСТВО
СТРОИТЕЛЬСТВА
НОВОСИБИРСКОЙ ОБЛАСТИ**

ПРИКАЗ

02.07.2024

№ 128-НПА

г. Новосибирск

Об утверждении проекта планировки территории для размещения объекта регионального значения: «Строительство двухцепной ВЛ 110 кВ от ВЛ 110 кВ Ояш – Моховая с отпайкой на ПС Чебула (В-6) для технологического присоединения ПС 110 кВ Кубово» в границах Мошковского района Новосибирской области и проекта межевания территории в его составе

В соответствии со статьями 42, 43, 45 Градостроительного кодекса Российской Федерации, статьей 5 Закона Новосибирской области от 27.04.2010 № 481-ОЗ «О регулировании градостроительной деятельности в Новосибирской области» **п р и к а з ы в а ю:**

1. Утвердить прилагаемые проект планировки территории для размещения объекта регионального значения: «Строительство двухцепной ВЛ 110 кВ от ВЛ 110 кВ Ояш – Моховая с отпайкой на ПС Чебула (В-6) для технологического присоединения ПС 110 кВ Кубово» в границах Мошковского района Новосибирской области и проект межевания территории в его составе (далее – документация по планировке территории).

2. Управлению архитектуры и градостроительства министерства строительства Новосибирской области (Савонина Е.Г.) направить утвержденную документацию по планировке территории главам Балтинского и Широкоярского сельсоветов Мошковского района Новосибирской области в течение семи дней со дня утверждения для официального опубликования и размещения на официальных сайтах муниципальных образований.

3. Контроль за исполнением настоящего приказа возложить на заместителя министра – главного архитектора Новосибирской области министерства строительства Новосибирской области Фаткина И.Ю.

Министр

А.В. Колмаков

УТВЕРЖДЕНЫ
приказом министерства
строительства Новосибирской
области
от 02.07.2024 № 128-НПА

Проект планировки территории для размещения объекта регионального значения: «Строительство двухцепной ВЛ 110 кВ от ВЛ 110 кВ Ояш – Моховая с отпайкой на ПС Чебула (В-6) для технологического присоединения ПС 110 кВ Кубово» в границах Мошковского района Новосибирской области и проект межевания территории в его составе

I. Проект планировки территории. Графическая часть.

Чертеж красных линий. Чертеж границ зон планируемого размещения линейных объектов. Чертеж границ зон планируемого размещения линейных объектов, подлежащих реконструкции в связи с изменением их местоположения.

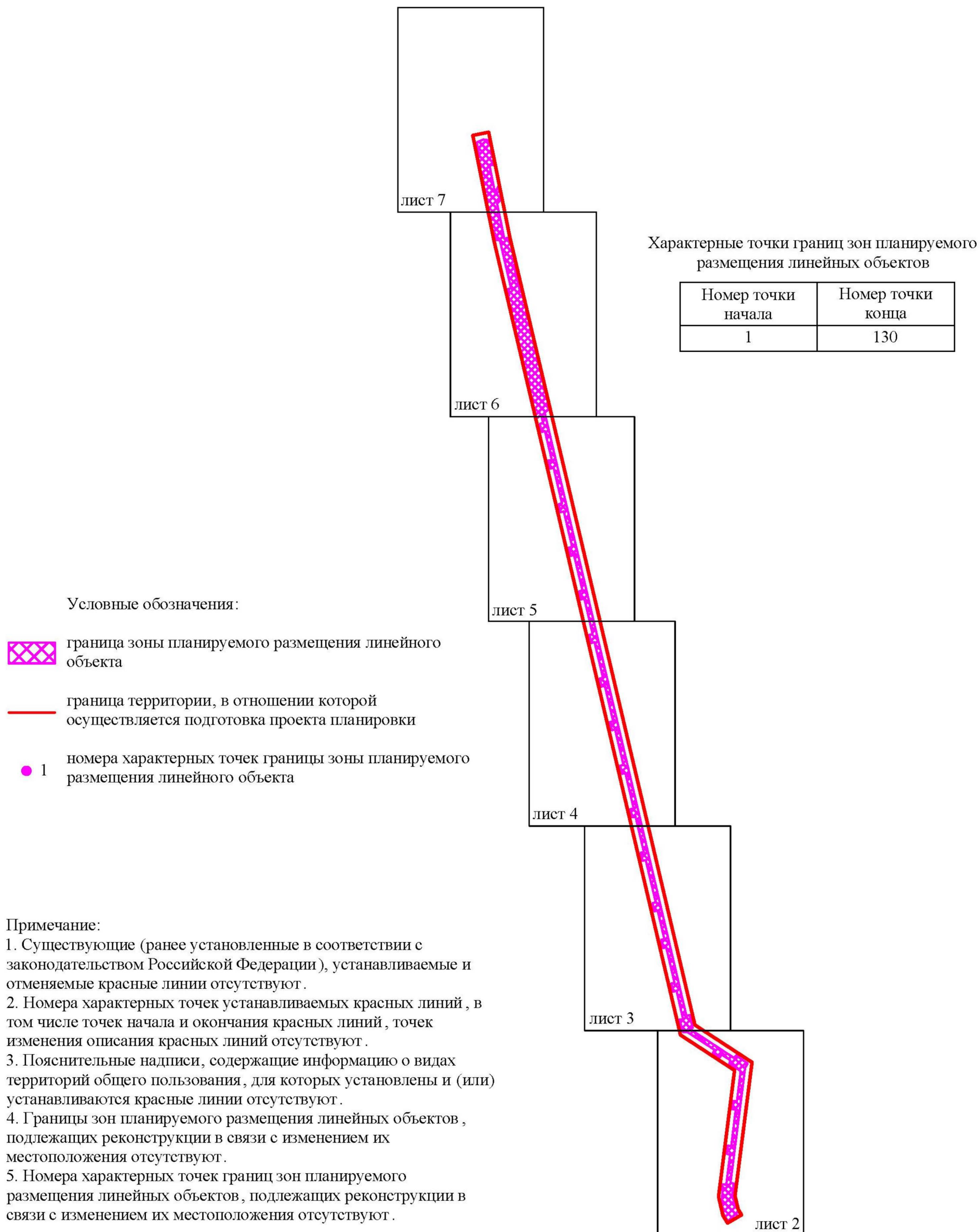
II. Положение о размещении линейных объектов.

III. Проект межевания территории. Графическая часть.

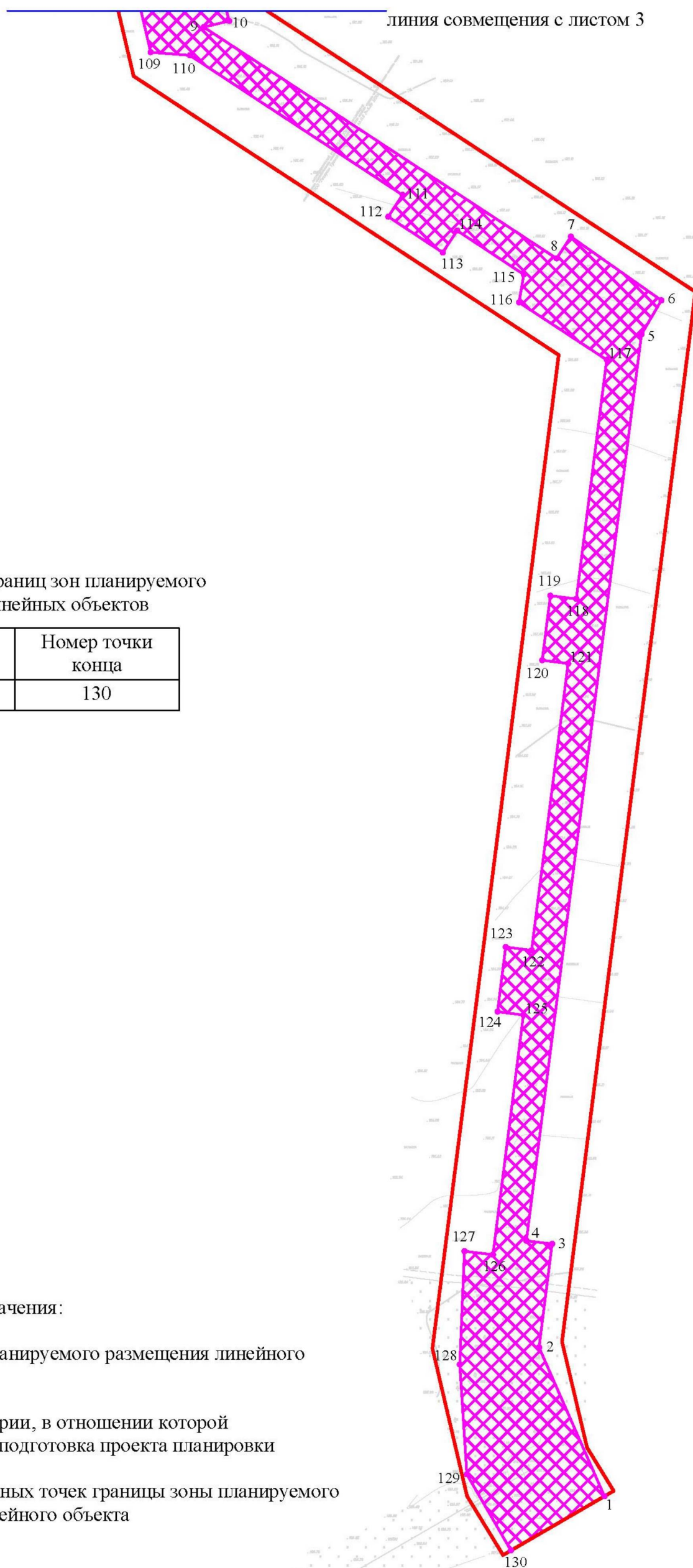
Чертеж межевания территории.

IV. Проект межевания территории. Текстовая часть.

І. ПРОЕКТ ПЛАНИРОВКИ ТЕРРИТОРИИ . ГРАФИЧЕСКАЯ ЧАСТЬ
 Чертеж красных линий. Чертеж границ зон планируемого размещения
 линейных объектов. Чертеж границ зон планируемого размещения линейных
 объектов, подлежащих реконструкции в связи с изменением их
 местоположения.



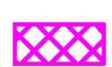


Чертеж красных линий. Чертеж границ зон планируемого размещения линейных объектов. Чертеж границ зон планируемого размещения линейных объектов, подлежащих реконструкции в связи с изменением их местоположения.



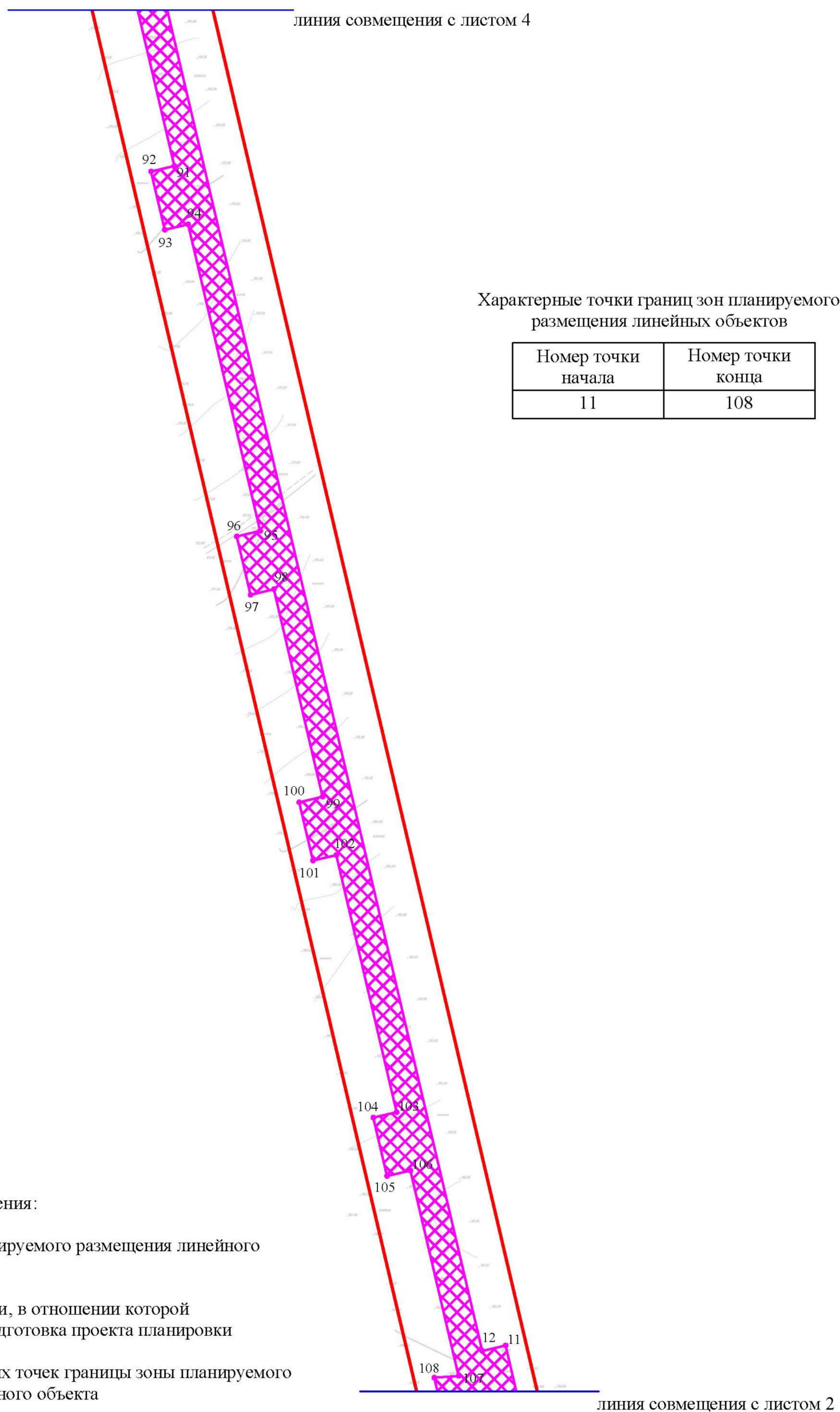
Характерные точки границ зон планируемого размещения линейных объектов

Номер точки начала	Номер точки конца
1	130

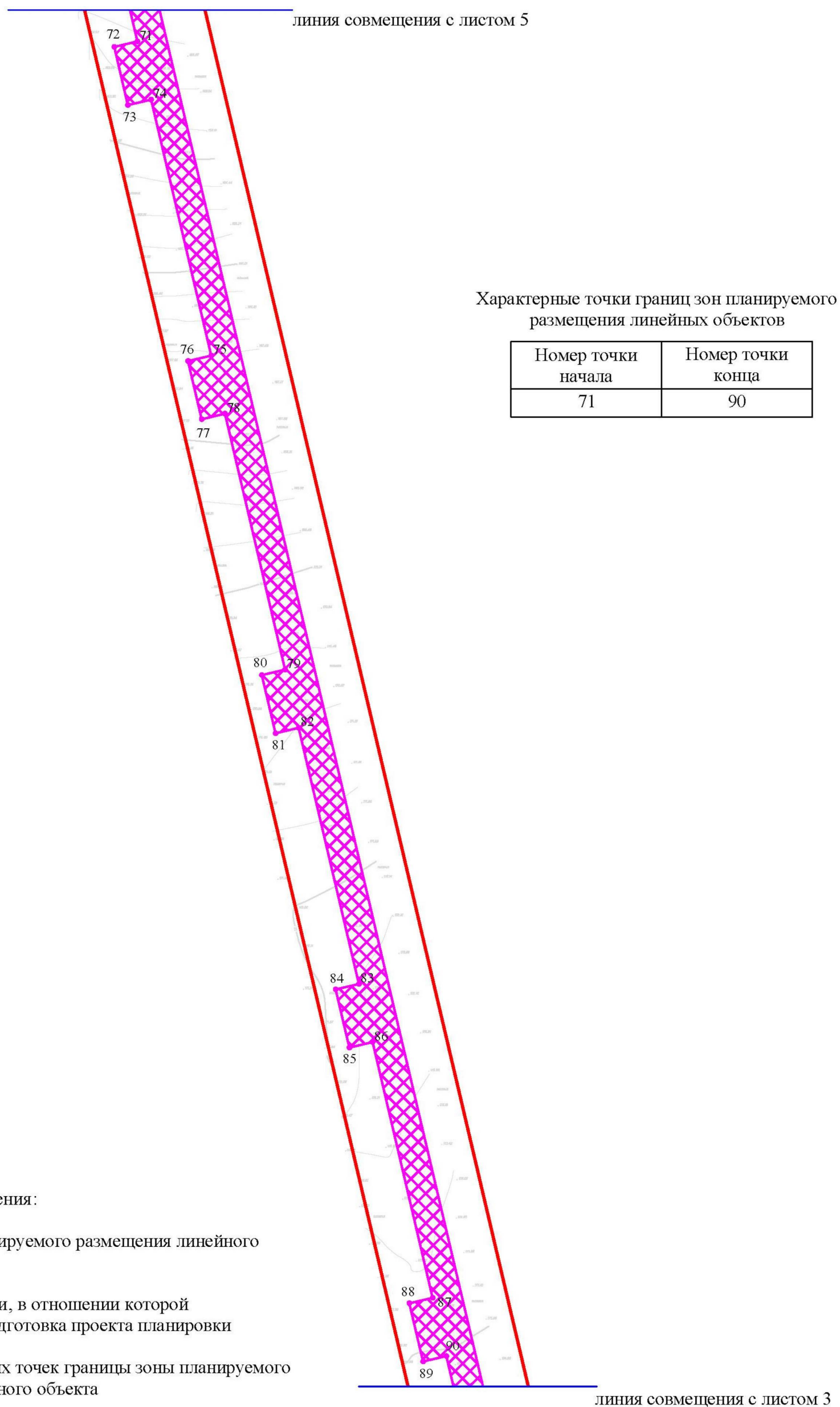
Условные обозначения:

-  граница зоны планируемого размещения линейного объекта
-  граница территории, в отношении которой осуществляется подготовка проекта планировки
-  1 номера характерных точек границы зоны планируемого размещения линейного объекта

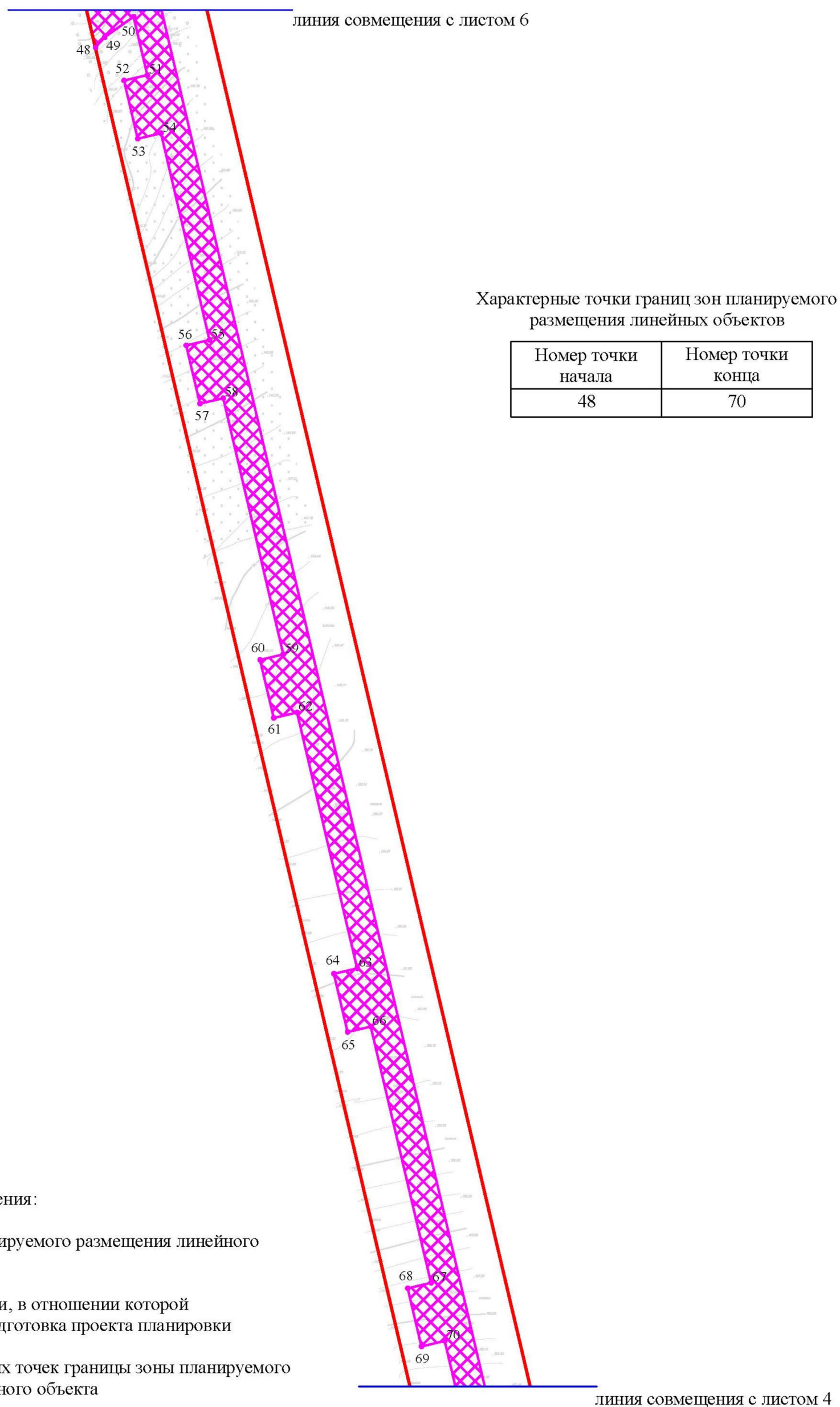
Чертеж красных линий. Чертеж границ зон планируемого размещения линейных объектов. Чертеж границ зон планируемого размещения линейных объектов, подлежащих реконструкции в связи с изменением их местоположения.



Чертеж красных линий. Чертеж границ зон планируемого размещения линейных объектов. Чертеж границ зон планируемого размещения линейных объектов, подлежащих реконструкции в связи с изменением их местоположения.

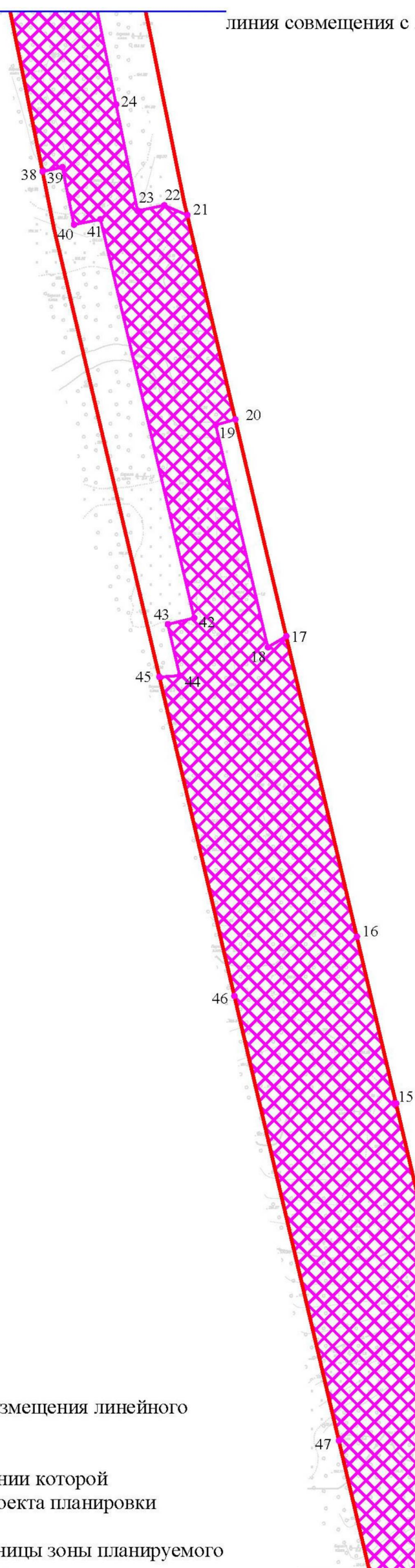


Чертеж красных линий. Чертеж границ зон планируемого размещения линейных объектов. Чертеж границ зон планируемого размещения линейных объектов, подлежащих реконструкции в связи с изменением их местоположения.



Чертеж красных линий. Чертеж границ зон планируемого размещения линейных объектов. Чертеж границ зон планируемого размещения линейных объектов, подлежащих реконструкции в связи с изменением их местоположения.

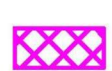


линия совмещения с листом 7



Характерные точки границ зон планируемого размещения линейных объектов

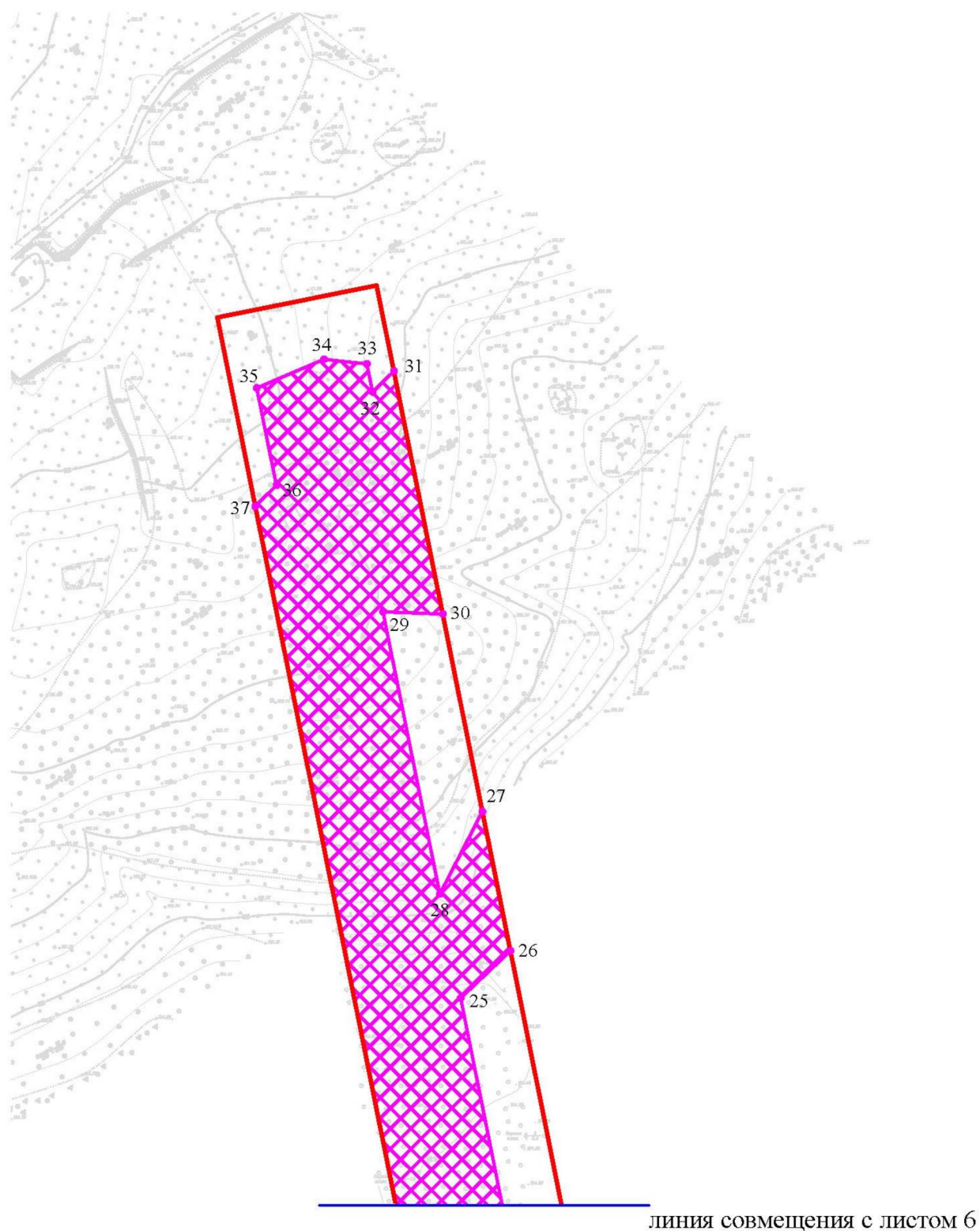
Номер точки начала	Номер точки конца
15	47

Условные обозначения:

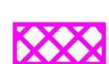
-  граница зоны планируемого размещения линейного объекта
-  граница территории, в отношении которой осуществляется подготовка проекта планировки
-  1 номера характерных точек границы зоны планируемого размещения линейного объекта

линия совмещения с листом 5

Чертеж красных линий. Чертеж границ зон планируемого размещения линейных объектов. Чертеж границ зон планируемого размещения линейных объектов, подлежащих реконструкции в связи с изменением их местоположения.



Условные обозначения:



граница зоны планируемого размещения линейного объекта



граница территории, в отношении которой осуществляется подготовка проекта планировки



номера характерных точек границы зоны планируемого размещения линейного объекта

Характерные точки границ зон планируемого размещения линейных объектов

Номер точки начала	Номер точки конца
25	37

II. Положение о размещении линейных объектов

Документация по планировке территории для размещения линейного объекта «Строительство двухцепной ВЛ 110 кВ от ВЛ 110 кВ Ояш – Моховая с отпайкой на ПС Чебула (В-6) для технологического присоединения ПС 110 кВ Кубово» разработана генеральной подрядной организацией ООО «ЛЭП-проект» на основании технического задания.

Основанием для разработки документации по планировке территории является приказ АО «Региональные электрические сети» от 30.11.2022 № П69-1909 и договор от 14.02.2023 № РИ-а-69-23-00363.

Документация по планировке территории для размещения линейного объекта разработана для выделения элементов планировочной структуры, установления границ земельных участков, установления границ зон планируемого размещения объектов.

Документация по планировке территории для размещения линейного объекта разработана при следующих исходных данных и условий, необходимых для подготовки проекта:

- технического задания на разработку проектной и рабочей документации;
- технического задания на разработку документации по планировке территории;
- инженерно-геодезических изысканий, выполненных ООО «ЛЭП-проект» в местной системе координат и Балтийской системе высот в 2023 году для проектирования объекта;

- инженерно-геологических изысканий, выполненных ООО «ЛЭП-проект» в 2023 году для проектирования объекта;

- инженерно-экологических изысканий, выполненных ООО «ЛЭП-проект» в 2023 году для проектирования объекта;

- инженерно-гидрометеорологических изысканий, выполненных ООО «ЛЭП-проект» в 2023 году для проектирования объекта.

Целесообразность прохождения трассы, проектируемой линий электропередач напряжением 110 кВ, обусловлена следующими факторами:

- минимизация затрат на переустройство участков линий электропередач;
- обеспечение максимальной надежности электроснабжения;
- минимизация перерыва электроснабжения в период строительства;
- обеспечения допустимых габаритов от опор до поверхности земли.

Цель подготовки документации по планировке территории – определение размеров и расположения земельных участков, необходимых на период строительно-монтажных работ и в дальнейшем для эксплуатации переходов ЛЭП.

Для обеспечения поставленной цели необходима ориентация на решение следующих задач:

- выявление территории, занятой линейным объектом;
- выявление территории его охранной зоны, устанавливаемой на основании действующего законодательства;
- указание существующих и проектируемых объектов, функционально связанных с проектируемым линейным объектом, для обеспечения деятельности

которых проектируется линейный объект (например, здания и сооружения, подключаемые к инженерным сетям);

выявить объекты, расположенные на прилегающей территории, охранные зоны которых «накладываются» на охранную зону проектируемого линейного объекта, а также иные существующие объекты, для функционирования которых устанавливаются ограничения на использование земельных участков в границах охранной зоны проектируемого объекта;

анализ фактического землепользования и соблюдения требований по нормативной обеспеченности на единицу площади земельного участка объектов, расположенных в районе проектирования;

определение в соответствии с нормативными требованиями площадей земельных участков исходя из фактически сложившейся планировочной структуры района проектирования;

обеспечение условий эксплуатации объектов, расположенных в районе проектирования в границах формируемых земельных участков;

формирование границ земельных участков с учетом обеспечения требований сложившейся системы землепользования на территории муниципального образования; обеспечение прав лиц, являющихся правообладателями земельных участков, прилегающих к территории проектирования.

Наименование, основные характеристики (категория, протяженность, проектная мощность, пропускная способность, грузонапряженность, интенсивность движения) и назначение планируемых для размещения линейных объектов, а также линейных объектов, подлежащих реконструкции в связи с изменением их местоположения

Наименование объекта: «Строительство двухцепной ВЛ 110 кВ от ВЛ 110 кВ Ояш – Моховая с отпайкой на ПС Чебула (В-6) для технологического присоединения ПС 110 кВ Кубово».

ВЛ-110 кВ является сооружениями II класса (КС-2) ответственности по ГОСТ 27751-2014. Коэффициент надежности по ответственности - 1,0. Срок службы сооружения - 50 лет. Двухцепная ЛЭП-110 кВ обеспечивает I категорию электроснабжения. Пропускная способность ЛЭП-110 кВ ограничена допустимым током провода АС185/29 и составляет 510 А или 97,1 МВА. На участке строительства предусмотрена подвеска провода АС185/29 по ГОСТ 839-2019 аналогичного существующему на магистрали ВЛ 110 кВ Ояш-Моховая с отпайкой на ПС Чебула.

Документацией по планировке территории предусмотрена установка 29 опор, из которых 8 металлические и 21 железобетонные. Металлические опоры устанавливаются на железобетонные фундаменты, размещаемые в раскапываемом котловане. Железобетонные опоры монтируются в пробуренные вертикальные скважины, глубиной 3 - 4,5 метров.

Общая строительная длина проектируемого объекта составляет 3395 м. Площадь зоны планируемого размещения линейного объекта – 73697 кв.м.

Перечень субъектов Российской Федерации, перечень муниципальных районов в составе субъектов Российской Федерации, перечень поселений, населенных пунктов, на территориях которых устанавливается зона планируемого размещения линейного объекта

Зона планируемого размещения линейного объекта расположена на территории Балтинского и Широкоярского сельсоветов Мошковского района Новосибирской области, на землях сельскохозяйственного назначения.

Перечень координат характерных точек границы зоны планируемого размещения линейного объекта

Перечень координат характерных точек границ зоны планируемого размещения линейного объекта приведен в таблице № 1 (система координат, в соответствии с приказом Федеральной службы земельного кадастра России от 28.03.2002 № П/256, принята МСК НСО зона 4).

Таблица № 1

Характерная точка	Абсцисса (X), м	Ордината (Y), м			
1	537372.50	4262985.60	17	540161.90	4262328.02
2	537429.58	4262960.48	18	540157.80	4262321.24
3	537469.27	4262965.50	19	540239.77	4262302.03
4	537470.52	4262955.60	20	540241.88	4262309.23
5	537818.23	4262999.78	21	540317.27	4262291.51
6	537831.26	4263007.41	22	540320.84	4262282.98
7	537855.61	4262972.70	23	540318.87	4262273.17
8	537847.27	4262967.24	24	540358.08	4262265.28
9	537936.06	4262831.87	25	540424.97	4262251.83
10	537938.34	4262841.61	26	540439.14	4262266.83
11	537977.29	4262832.49	27	540481.22	4262258.37
12	537975.01	4262822.75	28	540456.28	4262245.53
13	539794.44	4262395.33	29	540541.46	4262228.39
14	539805.99	4262411.65	30	540540.80	4262246.38
15	539989.51	4262368.53	31	540614.00	4262231.66
16	540051.02	4262354.07	32	540607.76	4262225.25
			33	540616.24	4262223.54
			34	540617.60	4262210.61

35	540608.96	4262190.32	68	539255.07	4262499.44
36	540579.58	4262196.24	69	539230.73	4262505.16
37	540573.27	4262189.87	70	539233.02	4262514.88
38	540333.35	4262238.13	71	539125.82	4262540.06
39	540334.90	4262245.46	72	539123.53	4262530.34
40	540313.71	4262249.73	73	539099.20	4262536.06
41	540315.69	4262259.53	74	539101.48	4262545.78
42	540168.58	4262294.06	75	538994.43	4262570.94
43	540166.30	4262284.33	76	538992.14	4262561.21
44	540147.33	4262288.77	77	538967.80	4262566.93
45	540146.89	4262281.21	78	538970.09	4262576.66
46	540029.11	4262308.89	79	538863.02	4262601.80
47	539864.98	4262347.45	80	538860.74	4262592.08
48	539774.16	4262368.79	81	538836.40	4262597.80
49	539778.38	4262372.64	82	538838.68	4262607.52
50	539786.97	4262384.78	83	538731.57	4262632.69
51	539762.57	4262390.51	84	538729.28	4262622.96
52	539760.28	4262380.77	85	538704.94	4262628.68
53	539735.94	4262386.49	86	538707.23	4262638.41
54	539738.23	4262396.22	87	538600.26	4262663.52
55	539651.75	4262416.53	88	538597.98	4262653.80
56	539649.47	4262406.80	89	538573.64	4262659.52
57	539625.13	4262412.51	90	538575.93	4262669.24
58	539627.41	4262422.23	91	538468.94	4262694.37
59	539520.23	4262447.43	92	538466.66	4262684.65
60	539517.94	4262437.69	93	538442.32	4262690.37
61	539493.61	4262443.41	94	538444.61	4262700.10
62	539495.89	4262453.13	95	538316.82	4262730.13
63	539388.90	4262478.27	96	538314.53	4262720.39
64	539386.62	4262468.54	97	538290.19	4262726.11
65	539362.28	4262474.26	98	538292.48	4262735.84
66	539364.56	4262483.98	99	538206.03	4262756.16
67	539257.36	4262509.18	100	538203.74	4262746.41

101	538179.40	4262752.13	117	537808.38	4262986.43
102	538181.69	4262761.87	118	537716.71	4262974.75
103	538074.54	4262787.03	119	537717.97	4262964.83
104	538072.25	4262777.30	120	537693.16	4262961.71
105	538047.92	4262783.02	121	537691.92	4262971.63
106	538050.20	4262792.75	122	537581.89	4262957.65
107	537964.63	4262812.86	123	537583.15	4262947.70
108	537963.89	4262802.74	124	537558.35	4262944.58
109	537926.37	4262811.55	125	537557.10	4262954.50
110	537925.23	4262826.51	126	537465.15	4262942.82
111	537871.67	4262908.16	127	537466.52	4262931.89
112	537863.29	4262902.65	128	537423.06	4262930.08
113	537849.57	4262923.56	129	537380.91	4262932.80
114	537857.96	4262929.06	130	537351.71	4262949.70
115	537841.18	4262954.65			
116	537830.40	4262952.80			

Перечень координат характерных точек границ зон планируемого размещения линейных объектов, подлежащих реконструкции в связи с изменением их местоположения

Изменение местоположения существующих объектов не предусмотрено.

Предельные параметры разрешенного строительства, реконструкции объектов капитального строительства, входящих в состав линейного объекта в границах зоны его планируемого размещения

Предельные параметры разрешенного строительства, реконструкции объектов капитального строительства, входящих в состав линейного объекта в границах зон их планируемого размещения не установлены, так как в соответствии с пунктом 3 части 4 статьи 36 Градостроительного кодекса Российской Федерации действие градостроительного регламента не распространяется на земельные участки, предназначенные для размещения линейных объектов и (или) занятые линейными объектами.

Требования к архитектурным решениям объектов капитального строительства при проектировании объекта не применяются, так как объект расположен вне границ территорий исторического поселения федерального или регионального значения.

Информация о необходимости осуществления мероприятий по защите сохраняемых объектов капитального строительства (здание, строение,

**сооружение, объекты, строительство которых не завершено),
существующих и строящихся на момент подготовки проекта
планировки территории, а также объектов капитального
строительства, планируемых к строительству в соответствии с ранее
утвержденной документацией по планировке территории,
от возможного негативного воздействия в связи с размещением
линейного объекта**

Существующие и строящиеся объекты капитального строительства на момент подготовки проекта планировки территории, а также объекты капитального строительства, планируемые к строительству в соответствии с ранее утвержденной документацией по планировке территории в границах зоны планируемого размещения линейного объекта – отсутствуют.

**Информация о необходимости осуществления мероприятий по
сохранению объектов культурного наследия от возможного негативного
воздействия в связи с размещением линейного объекта**

Объекты культурного наследия на территории проектируемого линейного объекта отсутствуют.

**Информация о необходимости осуществления мероприятий по охране
окружающей среды**

В соответствии с Федеральным законом «Об охране окружающей среды» от 10.01.2002 № 7-ФЗ при строительстве необходимо осуществлять мероприятия по охране окружающей природной среды.

При подготовке проектной документации необходимо разработать мероприятия, направленные на локализацию и снижение временного антропогенного воздействия строительства на окружающую природную среду:

шумового воздействия;

загрязнения атмосферы при работе строительных машин;

загрязнения вод;

загрязнения отходами земли;

нарушения почвенного и растительного слоя;

запыления атмосферы продуктами строительства;

комплексного воздействия на флору и фауну.

Основными факторами воздействия на окружающую среду являются:

электрическое поле;

непосредственное воздействие электрического тока;

земельные работы;

загрязнение атмосферного воздуха, почвы выбросами автотранспортных средств во время строительства.

Наиболее значимое воздействие на окружающую среду наносится в период строительно-монтажных работ.

Негативное влияние на окружающую среду при проведении строительно-монтажных работ будут оказывать выбросы в атмосферу загрязняющих веществ в составе отработанных газов двигателей внутреннего сгорания строительной техники

(при производстве земляных работ) и транспорта (при перевозке строительных материалов и отходов).

Поражение электрическим током людей и животных в результате контакта с токоведущими частями характеризуется прекращением работы органов дыхания и кровообращения.

Согласно действующим санитарным нормам допускается прохождение через тело человека неощутимого тока не более 4,5 мА.

Основным источником шумового воздействия в период производства работ будет являться строительная и автотранспортная техника.

Уровень звука от основной строительной техники принят на основании документа от 24.04.2013 № ОДМ 218.3.031-2013 «Методические рекомендации по охране окружающей среды при строительстве, ремонте и содержании автомобильных дорог», разработанным ФГУП «РОСДОРНИИ» на основании распоряжения Федерального дорожного агентства от 24.04.2013 № 600-р и составляет для:

экскаватора - 90 дБА;
бульдозера - 87 дБА;
автосамосвала - 90 дБА.

Для минимизации шумового воздействия предлагаются следующие мероприятия:

проведение работ только в дневное время суток и на ограниченных участках, связанных непосредственно со строительством ЛЭП;

рассредоточение строительной техники по участку;

выключение двигателей строительных машин при технологических перерывах в работе;

по возможности ограничение времени функционирования наиболее шумных строительных машин и механизмов;

по возможности исключение одновременной работы техники;

проведение профилактического ремонта механизмов;

ограничение скорости движения автомашин по стройплощадке;

исключение производства работ в ночное время суток;

работающие в зоне с уровнем звука более 80 дБА должны быть обеспечены средствами индивидуальной защиты органов слуха. Строительные машины и механизмы оснащаются защитными звукоизолирующими кожухами.

Загрязнение атмосферного воздуха происходит только в период проведения строительно-монтажных работ при эксплуатации строительных машин и механизмов.

В результате строительства в районе расположения объекта техногенная нагрузка на среду и интенсивность использования природных ресурсов не изменяется.

Выбросы загрязняющих веществ осуществляются не организованно в месте проведения работ или стоянки (нахождения в данный конкретный промежуток времени) строительных машин и механизмов.

Источниками загрязнения атмосферы при производстве строительного-монтажных работ являются:

отработанные газы двигателей внутреннего сгорания автотранспорта при перевозке строительных материалов и оборудования, при работе строительных машин на площадке, при вывозе отходов;

пыление грунта при проведении выемочно-засыпных работ при устройстве траншей, пыление автодорог при движении транспорта;

сварочные работы;

работа переносных дизельных электростанций.

Воздействие на атмосферу будет обусловлено выбросом пыли при проведении выемочно-погрузочных работ, при перемещении грунта бульдозером, выделением вредных веществ в составе выхлопных газов двигателей бульдозера и экскаватора, за счет пыления дороги вдоль трассы.

При работе двигателей строительных машин, механизмов и транспортных средств выделяются следующие вещества: углерода оксид, серы диоксид, азота оксид, сажа, керосин. При проведении сварочных работ (газовая сварка), в атмосферу выделяются: железа оксид, хром, оксиды азота, оксид углерода.

Сварочные работы при монтаже стальных конструкций производятся электродами МР-3. При сварочных работах выделяются: железа оксид, марганец и его соединения, фтористые газообразные соединения.

Выброс загрязняющих веществ осуществляется непосредственно в атмосферу.

Выбросы при производстве СМР осуществляются только в течение срока строительства, не участвуют в формировании фоновых концентраций, поэтому расчет рассеивания выбросов не производится.

В границах проектируемой ЛЭП 110 кВ протекает река Сарбоян. В границах проектируемой ЛЭП 110 кВ находятся земли лесного фонда (Мошковское лесничество).

Информация о необходимости осуществления мероприятий по защите территории от чрезвычайных ситуаций природного и техногенного характера, в том числе по обеспечению пожарной безопасности и по гражданской обороне

Сведения об отнесении проектируемого объекта к категории по гражданской обороне

Отнесение объектов (организаций) к категориям по гражданской обороне осуществляется в соответствии постановлением Правительства Российской Федерации от 16.08.2016 № 804 «Об утверждении Правил отнесения организаций к категориям по гражданской обороне в зависимости от роли в экономике государства или влияния на безопасность населения». Проектируемый объект не отнесен к категории по гражданской обороне.

Сведения об удалении проектируемого объекта от городов, отнесенных к группам по гражданской обороне и объектов особой важности по гражданской обороне

В соответствии с исходными данными, рядом с объектом проектирования городов, отнесенных к группам по гражданской обороне и объектов особой важности по гражданской обороне, нет.

Сведения о продолжении функционирования в военное время или прекращения, или перенос деятельности объекта в другое место, а также о перепрофилировании проектируемого производства на выпуск иной продукции

Прекращение функционирования ЛЭП в военное время не предусматривается.

Сведения о численности наибольшей работающей смены проектируемого объекта в военное время, а также численности дежурного и линейного персонала проектируемого объекта, обеспечивающего жизнедеятельность городов, отнесенных к группам по гражданской обороне и объектов особой важности в военное время

В составе планируемого объекта не предусмотрены постоянные рабочие места.

Проектируемый объект не является предприятием, обеспечивающим жизнедеятельность категорированных городов и объектов особой важности, которые продолжают работать в военное время. По этой причине дежурный и линейный персонал, обеспечивающий жизнедеятельность категорированных городов и объектов особой важности, на проектируемом объекте отсутствует.

Пожарная безопасность

Система обеспечения пожарной безопасности объекта защиты содержит комплекс мероприятий, исключающий превышение значений допустимого пожарного риска (индивидуальный пожарный риск - пожарный риск, который может привести к гибели человека в результате воздействия опасных факторов пожара, в зданиях, сооружениях и строениях не должен превышать значение одной миллионной в год при размещении отдельного человека в наиболее удаленной от выхода из здания, сооружения и строения точке), установленного настоящим Федеральным законом от 22.07.2008 № 123-ФЗ «Технический регламент о требованиях пожарной безопасности» и направленных на предотвращение опасности причинения вреда третьим лицам в результате пожара.

Система предотвращения пожара на проектируемом участке обеспечивается: применением пожаробезопасных строительных материалов;

применением инженерно-технического оборудования, которое прошло в установленном порядке соответствующие испытания и имеет сертификаты соответствия и пожарной безопасности;

привлечением организаций, имеющих соответствующие лицензии, для осуществления, монтажа, наладки, эксплуатации и технического обслуживания оборудования.

Согласно требованиям статьи 14 Федерального закона от 22.07.2008 № 123-ФЗ «Технический регламент о требованиях пожарной безопасности» классификации технологических сред по пожаровзрывоопасности и пожарной опасности используется для установления безопасных параметров ведения технологического процесса.

Линейный объект не имеет участки пересечения с улицами, инженерными коммуникациями и автодорогами, и не пересекает особо охраняемые природные территории федерального значения.

В непосредственной близости около участка строительства линейного объекта промышленных объектов нет.

Учитывая, что при строительстве линейного объекта будут выполнены требования нормативных документов по пожарной безопасности, расчет пожарных рисков угрозы жизни и здоровью людей, уничтожению имущества не требуется (постановление Правительства Российской Федерации от 16.02.2008 № 87 «О составе разделов проектной документации и требованиях к их содержанию»).

Тушение возможного пожара и проведение спасательных работ на участке строительства линейного объекта обеспечиваются инженерно-техническими и организационными мероприятиями.

Для обеспечения безопасности подразделений пожарной охраны при ликвидации пожара предусмотрены следующие мероприятия:

к участку строительства линейного объекта предусматривается проезд для пожарной техники по всей длине участка по дороге с твердым покрытием шириной не менее 6 метров. Ближайшая пожарная часть находится на расстоянии 9 километров в рабочем поселке Станционно-Ояшинский, ул. Коммунистическая, д. 43а, тел. +7(383) 482-11-01.

Мероприятия по обеспечению безопасности и антитеррористической защищенности объекта

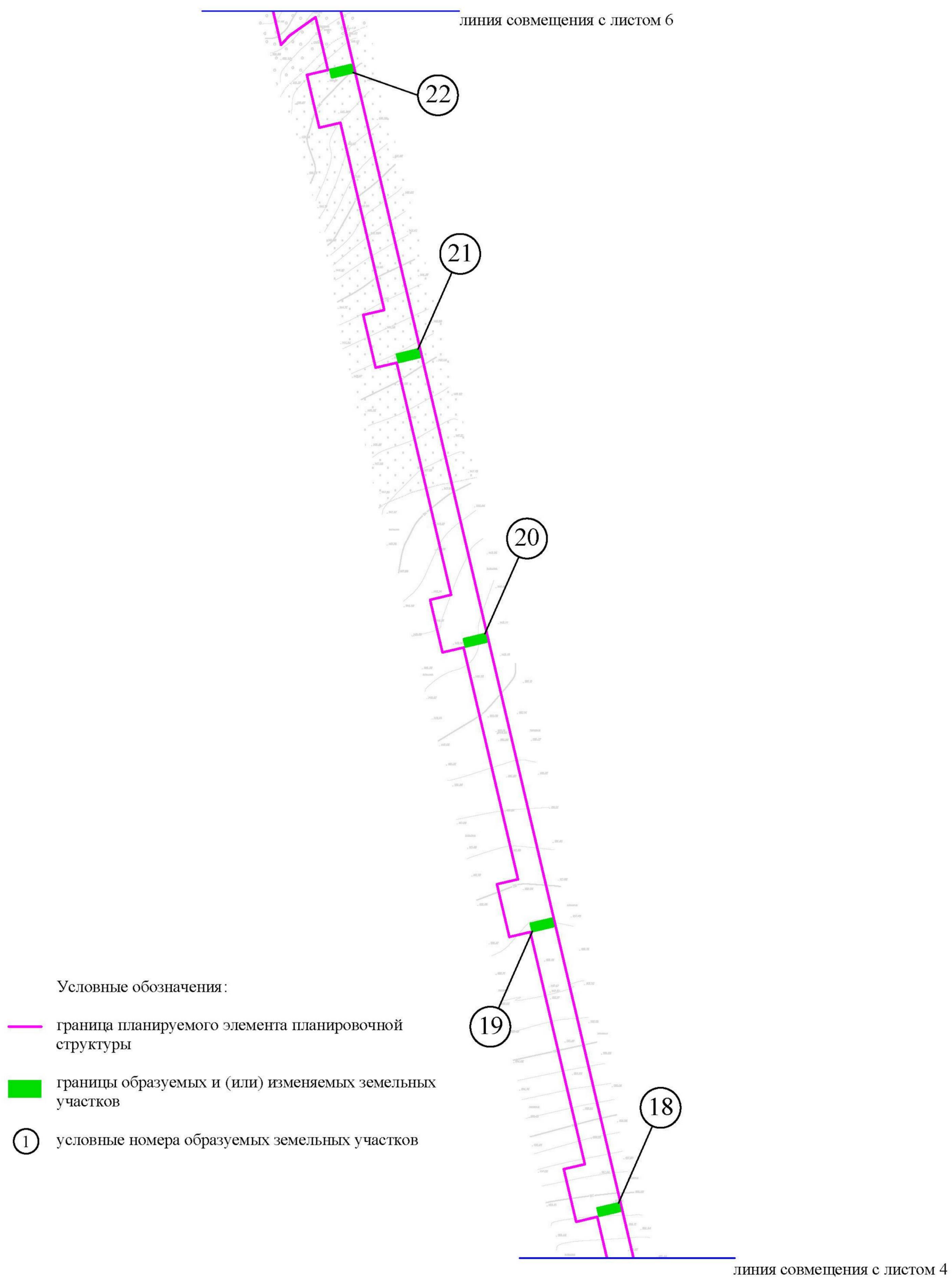
Обеспечение безопасности и антитеррористической защищенности объекта осуществляется путем определения угроз совершения актов незаконного вмешательства и предупреждения таких угроз, категорирования объекта, разработки и реализации мер по созданию системы физической защиты.

Инженерные средства и сооружения обеспечивают необходимые условия для выполнения задач по защите охраняемого объекта. К ним относятся: защитные конструкции, запрещающие, разграничительные, указательные и предупредительные знаки.

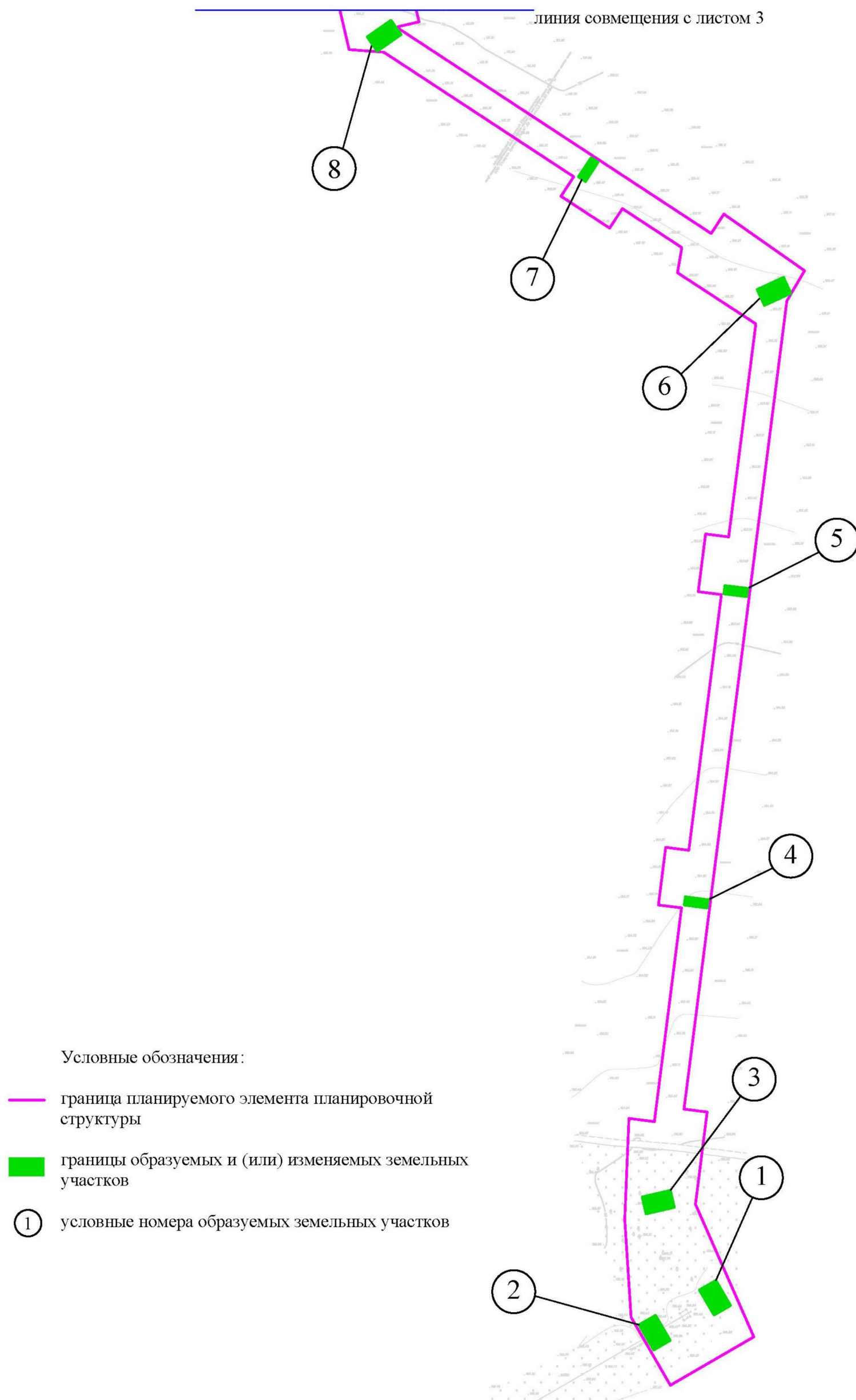
III. ПРОЕКТ МЕЖЕВАНИЯ ТЕРРИТОРИИ. ГРАФИЧЕСКАЯ ЧАСТЬ
Чертеж межевания территории



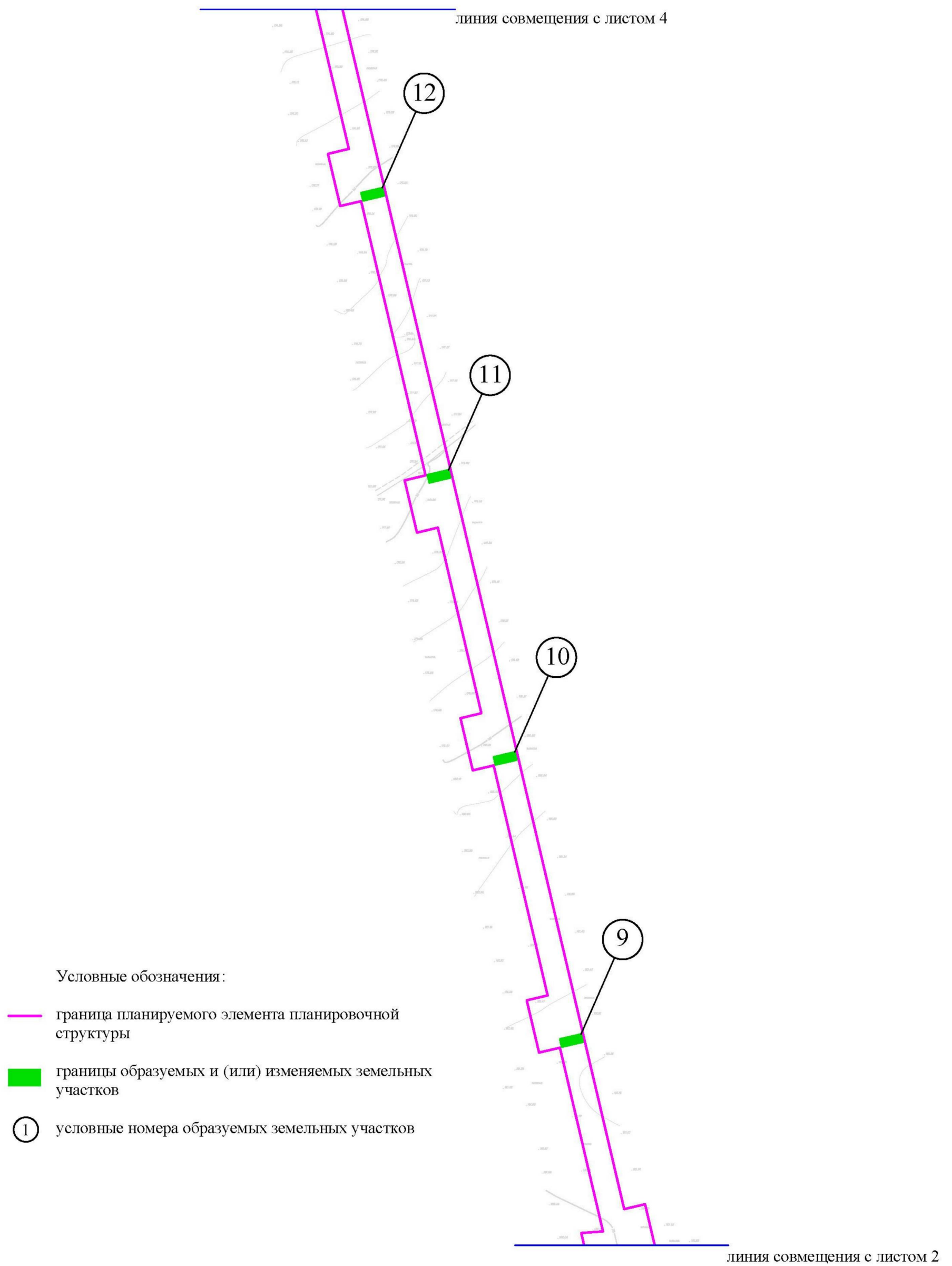
Чертеж межевания территории



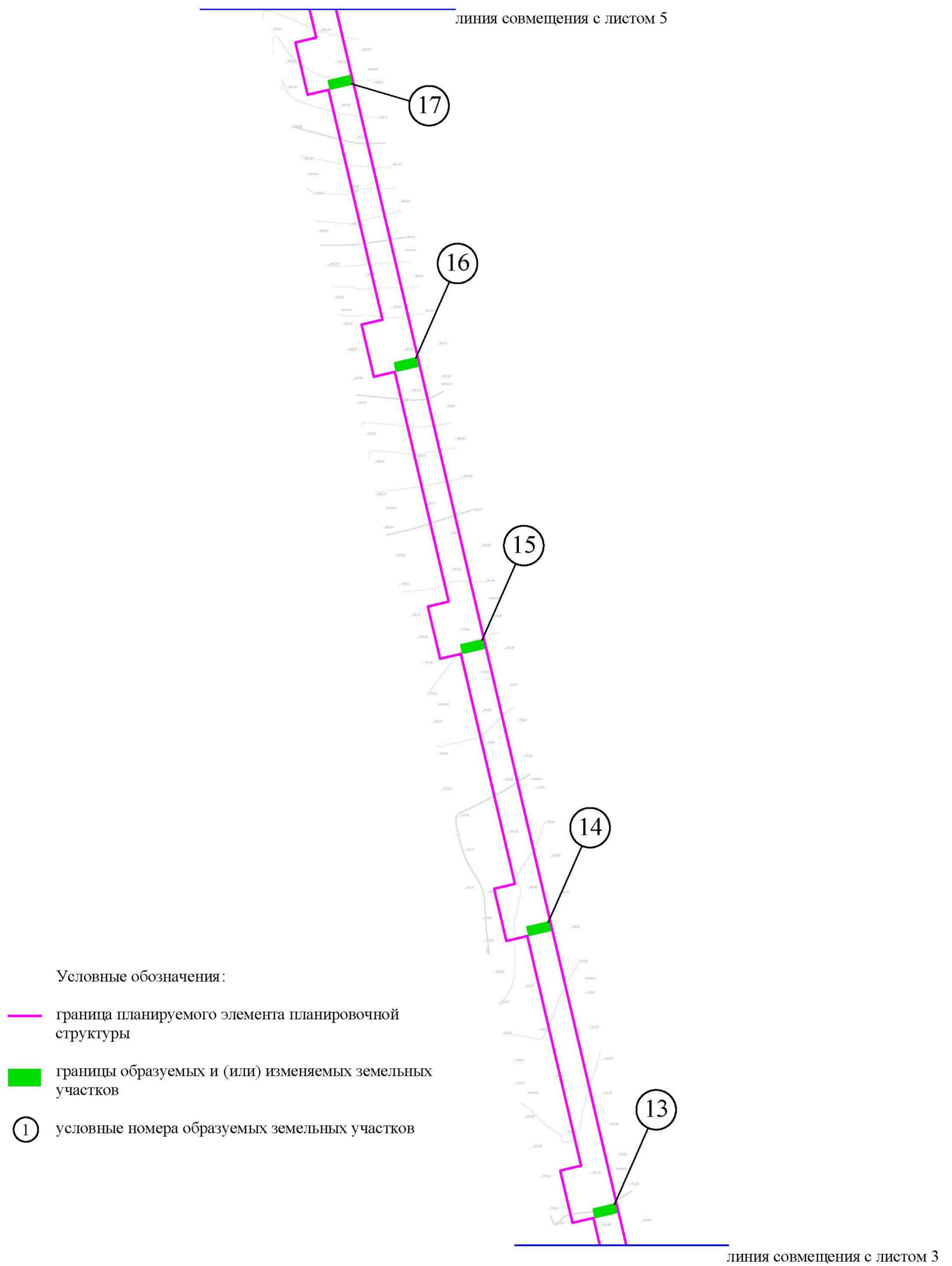
Чертеж межевания территории



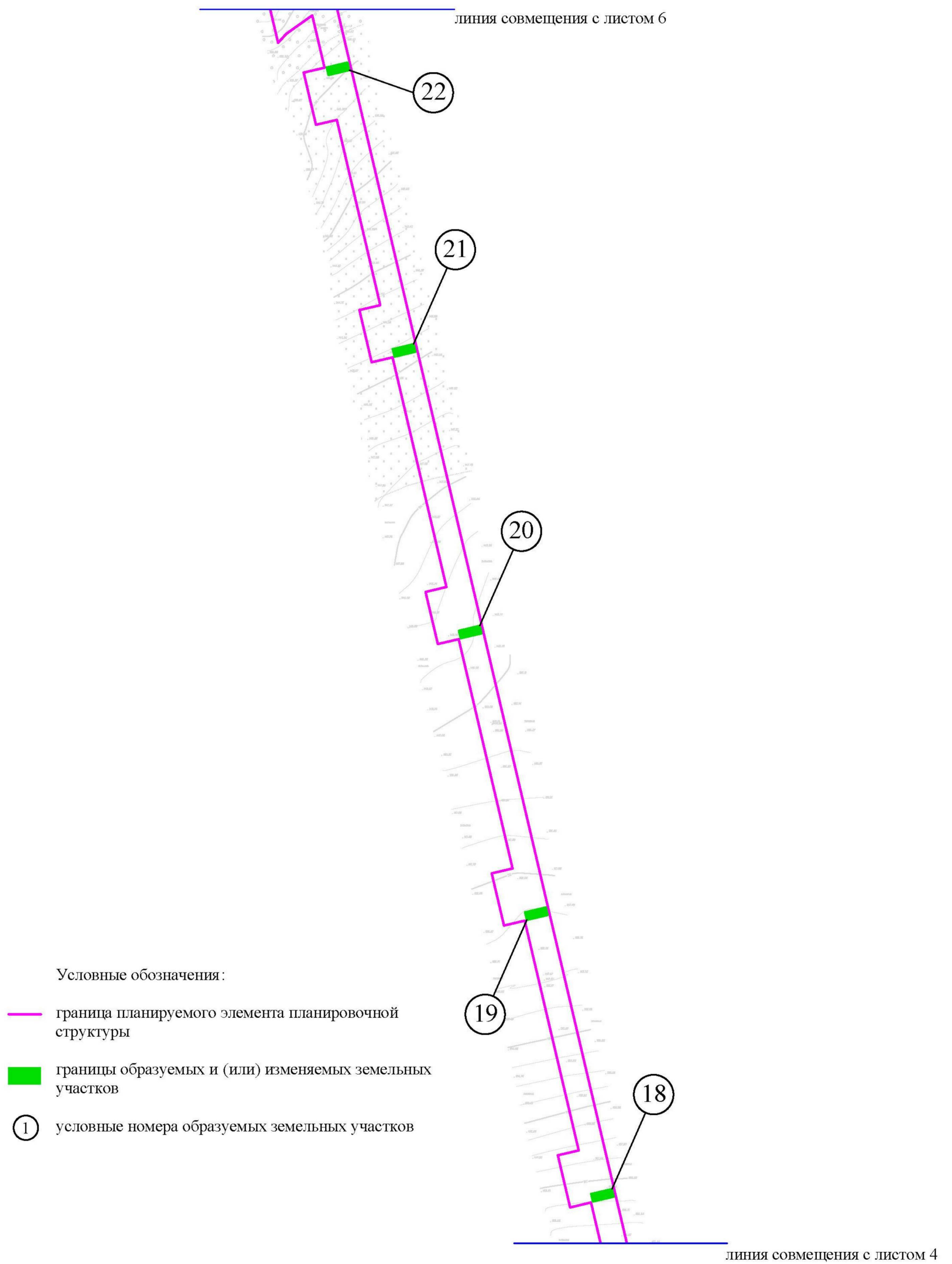
Чертеж межевания территории



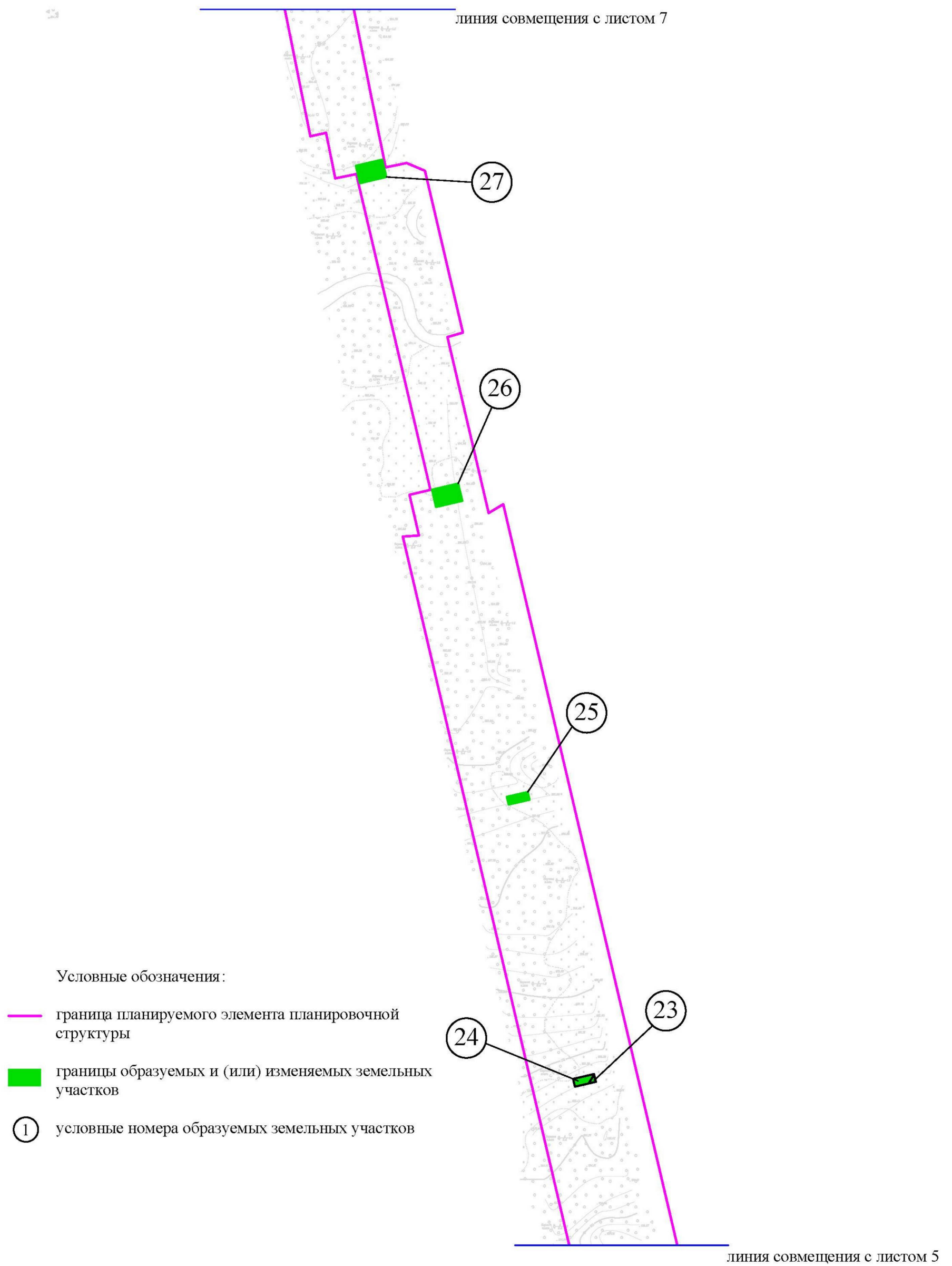
Чертеж межевания территории



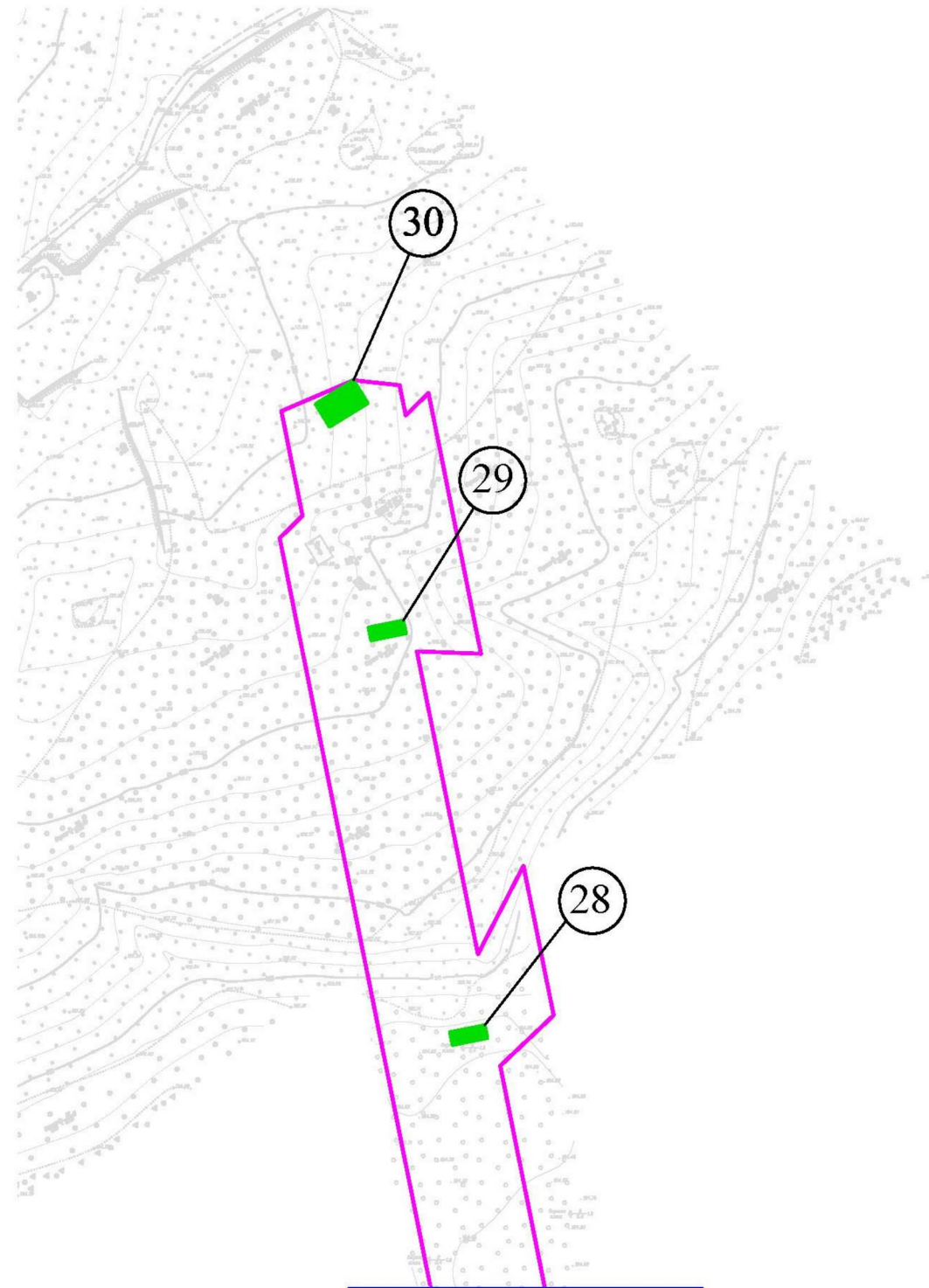
Чертеж межевания территории



Чертеж межевания территории






Чертеж межевания территории



линия совмещения с листом 6

Условные обозначения:

-  граница планируемого элемента планировочной структуры
-  границы образуемых и (или) изменяемых земельных участков
-  условные номера образуемых земельных участков

IV. Проект межевания территории. Текстовая часть

Цель настоящего проекта – определение местоположения границ, образуемых земельных участков при строительстве линейного объекта.

Проектом планируется образовать 30 земельных участков под размещением металлических и железобетонных опор воздушной линии электропередачи напряжением 110 кВ.

Способ образования земельных участков принят в соответствии с пунктом 6 статьи 11.4 Земельного кодекса Российской Федерации. Способ определения размеров образуемых земельных участков принят в соответствии с Постановлением Правительства РФ от 11.08.2003 N 486 «Об утверждении правил определения размеров земельных участков для размещения воздушных линии электропередачи и опор линий связи, обслуживающих электрические сети»

В проекте межевания территории отображены границы планируемого элемента планировочной структуры, которые соответствуют границам зон планируемого размещения линейных объектов, установленным проектом планировки территории.

Перечень и сведения о площади образуемых земельных участков, в том числе возможные способы их образования

Таблица № 1

№№ п/п	Кадастровый номер земельного участка (кадастрового квартала)	Площадь земельного участка по данным ЕГРН, кв.м.	Вид права/ Правообладатель	Местоположение	Категория земель	Условный номер образуемого земельного участка	Отнесение к территории общего пользования	Номера характерных точек	Площадь образуемого земельного участка, кв.м	Способ образования земельного участка	Разрешенное использование образуемого земельного участка	Категория земель образуемого земельного участка
1	54:18:090301:1476	3848260 +/- 17164	Частная собственность/ Данные отсутствуют	Новосибирская область, Мошковский р-н, Широкоярский с/с	Земли сельскохозяйственного назначения	1	Не относится	1-4	104.58	Выдел из земель, находящихся в муниципальной или частной собственности	Коммунальное обслуживание (3.1)	Земли промышленности*
2	54:18:090301:1476	3848260 +/- 17164	Частная собственность/ Данные отсутствуют	Новосибирская область, Мошковский р-н, Широкоярский с/с	Земли сельскохозяйственного назначения	2	Не относится	5-8	104.58	Выдел из земель, находящихся в муниципальной или частной собственности	Коммунальное обслуживание (3.1)	Земли промышленности*
3	54:18:090301:1476	3848260 +/- 17164	Частная собственность/ Данные отсутствуют	Новосибирская область, Мошковский р-н, Широкоярский с/с	Земли сельскохозяйственного назначения	3	Не относится	9-12	95.76	Выдел из земель, находящихся в муниципальной или частной собственности	Коммунальное обслуживание (3.1)	Земли промышленности*
4	54:18:010501:427	8095148 +/-	Частная собственность/ Данные отсутствуют	Новосибирская область, Мошковский р-н, Балтинский с/с	Земли сельскохозяйственного назначения	4	Не относится	13-16	37.00	Выдел из земель, находящихся в муниципальной или частной собственности	Коммунальное обслуживание (3.1)	Земли промышленности*
5	54:18:010501:427	8095148 +/-	Частная собственность/ Данные отсутствуют	Новосибирская область, Мошковский р-н, Балтинский с/с	Земли сельскохозяйственного назначения	5	Не относится	17-20	37.00	Выдел из земель, находящихся в муниципальной или частной собственности	Коммунальное обслуживание (3.1)	Земли промышленности*
6	54:18:010501:427	8095148 +/-	Частная собственность/ Данные отсутствуют	Новосибирская область, Мошковский р-н, Балтинский с/с	Земли сельскохозяйственного назначения	6	Не относится	21-24	95.76	Выдел из земель, находящихся в муниципальной или частной собственности	Коммунальное обслуживание (3.1)	Земли промышленности*

7	54:18:010501:427	8095148 +/-	Частная собственность/ Данные отсутствуют	Новосибирская область, Мошковский р-н, Балтинский с/с	Земли сельскохозяйственного назначения	7	Не относится	25-28	37.00	Выдел из земель, находящихся в муниципальной или частной собственности	Коммунальное обслуживание (3.1)	Земли промышленности*
8	54:18:010501:427	8095148 +/-	Частная собственность/ Данные отсутствуют	Новосибирская область, Мошковский р-н, Балтинский с/с	Земли сельскохозяйственного назначения	8	Не относится	29-32	95.76	Выдел из земель, находящихся в муниципальной или частной собственности	Коммунальное обслуживание (3.1)	Земли промышленности*
9	54:18:010501:427	8095148 +/-	Частная собственность/ Данные отсутствуют	Новосибирская область, Мошковский р-н, Балтинский с/с	Земли сельскохозяйственного назначения	9	Не относится	33-36	37.00	Выдел из земель, находящихся в муниципальной или частной собственности	Коммунальное обслуживание (3.1)	Земли промышленности*
10	54:18:010501:427	8095148 +/-	Частная собственность/ Данные отсутствуют	Новосибирская область, Мошковский р-н, Балтинский с/с	Земли сельскохозяйственного назначения	10	Не относится	37-40	37.00	Выдел из земель, находящихся в муниципальной или частной собственности	Коммунальное обслуживание (3.1)	Земли промышленности*
11	54:18:010501:427	8095148 +/-	Частная собственность/ Данные отсутствуют	Новосибирская область, Мошковский р-н, Балтинский с/с	Земли сельскохозяйственного назначения	11	Не относится	41-44	37.00	Выдел из земель, находящихся в муниципальной или частной собственности	Коммунальное обслуживание (3.1)	Земли промышленности*
12	54:18:010501:427	8095148 +/-	Частная собственность/ Данные отсутствуют	Новосибирская область, Мошковский р-н, Балтинский с/с	Земли сельскохозяйственного назначения	12	Не относится	45-48	37.00	Выдел из земель, находящихся в муниципальной или частной собственности	Коммунальное обслуживание (3.1)	Земли промышленности*
13	54:18:010501:427	8095148 +/-	Частная собственность/ Данные отсутствуют	Новосибирская область, Мошковский р-н, Балтинский с/с	Земли сельскохозяйственного назначения	13	Не относится	49-52	37.00	Выдел из земель, находящихся в муниципальной или частной собственности	Коммунальное обслуживание (3.1)	Земли промышленности*

14	54:18:010501:427	8095148 +/-	Частная собственность/ Данные отсутствуют	Новосибирская область, Мошковский р-н, Балтинский с/с	Земли сельскохозяйственного назначения	14	Не относится	53-56	37.00	Выдел из земель, находящихся в муниципальной или частной собственности	Коммунальное обслуживание (3.1)	Земли промышленности*
15	54:18:010501:427	8095148 +/-	Частная собственность/ Данные отсутствуют	Новосибирская область, Мошковский р-н, Балтинский с/с	Земли сельскохозяйственного назначения	15	Не относится	57-60	37.00	Выдел из земель, находящихся в муниципальной или частной собственности	Коммунальное обслуживание (3.1)	Земли промышленности*
16	54:18:010501:427	8095148 +/-	Частная собственность/ Данные отсутствуют	Новосибирская область, Мошковский р-н, Балтинский с/с	Земли сельскохозяйственного назначения	16	Не относится	61-64	37.00	Выдел из земель, находящихся в муниципальной или частной собственности	Коммунальное обслуживание (3.1)	Земли промышленности*
17	54:18:010501:427	8095148 +/-	Частная собственность/ Данные отсутствуют	Новосибирская область, Мошковский р-н, Балтинский с/с	Земли сельскохозяйственного назначения	17	Не относится	65-68	37.00	Выдел из земель, находящихся в муниципальной или частной собственности	Коммунальное обслуживание (3.1)	Земли промышленности*
18	54:18:010501:427	8095148 +/-	Частная собственность/ Данные отсутствуют	Новосибирская область, Мошковский р-н, Балтинский с/с	Земли сельскохозяйственного назначения	18	Не относится	69-72	37.00	Выдел из земель, находящихся в муниципальной или частной собственности	Коммунальное обслуживание (3.1)	Земли промышленности*
19	54:18:010501:427	8095148 +/-	Частная собственность/ Данные отсутствуют	Новосибирская область, Мошковский р-н, Балтинский с/с	Земли сельскохозяйственного назначения	19	Не относится	73-76	37.00	Выдел из земель, находящихся в муниципальной или частной собственности	Коммунальное обслуживание (3.1)	Земли промышленности*
20	54:18:010501:427	8095148 +/-	Частная собственность/ Данные отсутствуют	Новосибирская область, Мошковский р-н, Балтинский с/с	Земли сельскохозяйственного назначения	20	Не относится	77-80	37.00	Выдел из земель, находящихся в муниципальной или частной собственности	Коммунальное обслуживание (3.1)	Земли промышленности*

21	54:18:010501:427	8095148 +/-	Частная собственность/ Данные отсутствуют	Новосибирская область, Мошковский р-н, Балтинский с/с	Земли сельскохозяйственного назначения	21	Не относится	81-84	37.00	Выдел из земель, находящихся в муниципальной или частной собственности	Коммунальное обслуживание (3.1)	Земли промышленности*
22	54:18:010501:427	8095148 +/-	Частная собственность/ Данные отсутствуют	Новосибирская область, Мошковский р-н, Балтинский с/с	Земли сельскохозяйственного назначения	22	Не относится	85-88	37.00	Выдел из земель, находящихся в муниципальной или частной собственности	Коммунальное обслуживание (3.1)	Земли промышленности*
23	54:18:000000:103	-	Муниципальная или государственная собственность	Новосибирская область, Мошковский р-н, Балтинский с/с	Земли лесного фонда	23	Не относится	89-91	5.96	Раздел земельного участка 54:18:000000:103 (в случае невозможности образования путем раздела исходного земельного участка, предусмотреть образование из земель)	Строительство, реконструкция, эксплуатация линейных объектов	Земли лесного фонда
24	54:18:010501	-	Неразграниченные земли	Новосибирская область, Мошковский р-н, Балтинский с/с	-	24	Не относится	92-96	31.04	Выдел из земель, находящихся в муниципальной или частной собственности	Коммунальное обслуживание (3.1)	Земли промышленности*
25	54:18:010501	-	Неразграниченные земли	Новосибирская область, Мошковский р-н, Балтинский с/с	-	25	Не относится	97-100	37.00	Выдел из земель, находящихся в муниципальной или частной собственности	Коммунальное обслуживание (3.1)	Земли промышленности*
26	54:18:010501	-	Неразграниченные земли	Новосибирская область, Мошковский р-н, Балтинский с/с	-	26	Не относится	101-104	104.58	Выдел из земель, находящихся в муниципальной или частной собственности	Коммунальное обслуживание (3.1)	Земли промышленности*

27	54:18:010501	-	Неразграничен- ные земли	Новосибирская область, Мошковский р- н, Балтинский с/с	-	27	Не относится	105-108	104.58	Выдел из земель, находящихся в муниципальной или частной собственности	Коммунальное обслуживание (3.1)	Земли промышленности*
28	54:18:000000:103	-	Муниципальная или государственная собственность	Новосибирская область, Мошковский р- н, Балтинский с/с	Земли лесного фонда	28	Не относится	109-112	37.00	Раздел земельного участка 54:18:000000:103 (в случае невозможности образования путем раздела исходного земельного участка, предусмотреть образование из земель)	Строительство, реконструкция, эксплуатация линейных объектов	Земли лесного фонда
29	54:18:000000:103	-	Муниципальная или государственная собственность	Новосибирская область, Мошковский р- н, Балтинский с/с	Земли лесного фонда	29	Не относится	113-116	37.00	Раздел земельного участка 54:18:000000:103 (в случае невозможности образования путем раздела исходного земельного участка, предусмотреть образование из земель)	Строительство, реконструкция, эксплуатация линейных объектов	Земли лесного фонда
30	54:18:010501	-	Неразграничен- ные земли	Новосибирская область, Мошковский р- н, Балтинский с/с	-	30	Не относится	117-120	95.76	Выдел из земель, находящихся в муниципальной или частной собственности	Коммунальное обслуживание (3.1)	Земли промышленности*
<p>Общая площадь образуемых земельных участков 1578.36 м. кв. Общая площадь земельных участков, образуемых из земель лесного фонда 79.96 м. кв.</p>												

*Земли промышленности, энергетики, транспорта, связи, радиовещания, телевидения, информатики, земли для обеспечения космической деятельности, земли обороны, безопасности и земли иного специального назначения.

**Перечень координат характерных точек образуемых
земельных участков**

Таблица № 2

Характерная точка	Абсцисса (X), м	Ордината (Y), м
Образуемый земельный участок № 1		
1	537396.90	4262969.32
2	537392.74	4262962.14
3	537381.84	4262968.45
4	537386.00	4262975.63
Образуемый земельный участок № 2		
5	537381.86	4262943.36
6	537377.70	4262936.18
7	537366.80	4262942.49
8	537370.96	4262949.68
Образуемый земельный участок № 3		
9	537432.77	4262937.47
10	537435.65	4262949.73
11	537428.25	4262951.47
12	537425.37	4262939.21
Образуемый земельный участок № 4		
13	537561.94	4262956.12
14	537560.69	4262966.04
15	537557.02	4262965.58
16	537558.26	4262955.66
Образуемый земельный участок № 5		
17	537695.86	4262973.14
18	537694.61	4262983.06
19	537690.94	4262982.60
20	537695.86	4262973.14
Образуемый земельный участок № 6		
21	537823.18	4262986.95
22	537828.45	4262998.39
23	537821.55	4263001.58
24	537816.27	4262990.13
Образуемый земельный участок № 7		
25	537871.60	4262910.10
26	537879.96	4262915.58
27	537877.93	4262918.68
28	537869.57	4262913.19
Образуемый земельный участок № 8		

29	537931.85	4262819.25
30	537939.07	4262829.57
31	537932.85	4262833.93
32	537925.62	4262823.60
Образуемый земельный участок № 9		
33	538054.22	4262792.82
34	538056.51	4262802.56
35	538052.90	4262803.41
36	538050.62	4262793.67
Образуемый земельный участок № 10		
37	538185.64	4262761.94
38	538187.93	4262771.68
39	538184.32	4262772.52
40	538182.04	4262762.79
Образуемый земельный участок № 11		
41	538317.07	4262731.07
42	538319.36	4262740.81
43	538315.75	4262741.65
44	538313.47	4262731.92
Образуемый земельный участок № 12		
45	538448.49	4262700.20
46	538450.77	4262709.94
47	538447.17	4262710.78
48	538444.88	4262701.05
Образуемый земельный участок № 13		
49	538579.91	4262669.33
50	538582.19	4262679.06
51	538578.59	4262679.91
52	538576.31	4262670.18
Образуемый земельный участок № 14		
53	538711.33	4262638.46
54	538713.62	4262648.19
55	538710.02	4262649.04
56	538707.73	4262639.30
Образуемый земельный участок № 15		
57	538842.75	4262607.59
58	538845.04	4262617.32
59	538841.44	4262618.17

60	538839.15	4262608.43
Образуемый земельный участок № 16		
61	538974.18	4262576.71
62	538976.46	4262586.45
63	538972.86	4262587.29
64	538970.57	4262577.56
Образуемый земельный участок № 17		
65	539105.60	4262545.84
66	539107.88	4262555.58
67	539104.28	4262556.42
68	539102.00	4262546.69
Образуемый земельный участок № 18		
69	539237.02	4262514.97
70	539239.31	4262524.70
71	539235.71	4262525.55
72	539233.42	4262515.81
Образуемый земельный участок № 19		
73	539368.44	4262484.10
74	539370.73	4262493.83
75	539367.13	4262494.68
76	539364.84	4262484.94
Образуемый земельный участок № 20		
77	539499.87	4262453.22
78	539502.15	4262462.96
79	539498.55	4262463.80
80	539496.26	4262454.07
Образуемый земельный участок № 21		
81	539631.29	4262422.35
82	539633.58	4262432.09
83	539629.97	4262432.93
84	539627.69	4262423.20
Образуемый земельный участок № 22		
85	539762.71	4262391.48
86	539765.00	4262401.21
87	539761.40	4262402.06
88	539759.11	4262392.32
Образуемый земельный участок № 23		
89	539896.15	4262370.40

90	539892.82	4262371.19
91	539892.02	4262367.80
Образуемый земельный участок № 24		
92	539894.13	4262360.61
93	539896.42	4262370.34
94	539896.15	4262370.40
95	539892.02	4262367.80
96	539890.53	4262361.45
Образуемый земельный участок № 25		
97	540025.56	4262329.73
98	540027.84	4262339.47
99	540024.24	4262340.31
100	540021.95	4262330.58
Образуемый земельный участок № 26		
101	540168.66	4262294.78
102	540160.58	4262296.68
103	540163.46	4262308.95
104	540171.54	4262307.05
Образуемый земельный участок № 27		
105	540319.56	4262259.34
106	540311.47	4262261.23
107	540314.35	4262273.50
108	540322.43	4262271.61
Образуемый земельный участок № 28		
109	540434.43	4262237.68
110	540436.41	4262247.48
111	540432.79	4262248.22
112	540430.81	4262238.41
Образуемый земельный участок № 29		
113	540548.16	4262214.80
114	540550.14	4262224.60
115	540546.51	4262225.34
116	540544.53	4262215.53
Образуемый земельный участок № 30		
117	540610.98	4262199.89
118	540617.60	4262210.61
119	540611.14	4262214.60
120	540604.51	4262203.89

**Сведения о границах территории, в отношении которой
осуществляется подготовка проекта межевания**

Таблица № 3

Характерная точка	Абсцисса (X), м	Ордината (Y), м
1	537372.50	4262985.60
2	537429.58	4262960.48
3	537469.27	4262965.50
4	537470.52	4262955.60
5	537818.23	4262999.78
6	537831.26	4263007.41
7	537855.61	4262972.70
8	537847.27	4262967.24
9	537936.06	4262831.87
10	537938.34	4262841.61
11	537977.29	4262832.49
12	537975.01	4262822.75
13	539794.44	4262395.33
14	539805.99	4262411.65
15	539989.51	4262368.53
16	540051.02	4262354.07
17	540161.90	4262328.02
18	540157.80	4262321.24
19	540239.77	4262302.03
20	540241.88	4262309.23
21	540317.27	4262291.51
22	540320.84	4262282.98
23	540318.87	4262273.17
24	540358.08	4262265.28
25	540424.97	4262251.83
26	540439.14	4262266.83
27	540481.22	4262258.37
28	540456.28	4262245.53

29	540541.46	4262228.39
30	540540.80	4262246.38
31	540614.00	4262231.66
32	540607.76	4262225.25
33	540616.24	4262223.54
34	540617.60	4262210.61
35	540608.96	4262190.32
36	540579.58	4262196.24
37	540573.27	4262189.87
38	540333.35	4262238.13
39	540334.90	4262245.46
40	540313.71	4262249.73
41	540315.69	4262259.53
42	540168.58	4262294.06
43	540166.30	4262284.33
44	540147.33	4262288.77
45	540146.89	4262281.21
46	540029.11	4262308.89
47	539864.98	4262347.45
48	539774.16	4262368.79
49	539778.38	4262372.64
50	539786.97	4262384.78
51	539762.57	4262390.51
52	539760.28	4262380.77
53	539735.94	4262386.49
54	539738.23	4262396.22
55	539651.75	4262416.53
56	539649.47	4262406.80
57	539625.13	4262412.51
58	539627.41	4262422.23

59	539520.23	4262447.43
60	539517.94	4262437.69
61	539493.61	4262443.41
62	539495.89	4262453.13
63	539388.90	4262478.27
64	539386.62	4262468.54
65	539362.28	4262474.26
66	539364.56	4262483.98
67	539257.36	4262509.18
68	539255.07	4262499.44
69	539230.73	4262505.16
70	539233.02	4262514.88
71	539125.82	4262540.06
72	539123.53	4262530.34
73	539099.20	4262536.06
74	539101.48	4262545.78
75	538994.43	4262570.94
76	538992.14	4262561.21
77	538967.80	4262566.93
78	538970.09	4262576.66
79	538863.02	4262601.80
80	538860.74	4262592.08
81	538836.40	4262597.80
82	538838.68	4262607.52
83	538731.57	4262632.69
84	538729.28	4262622.96
85	538704.94	4262628.68
86	538707.23	4262638.41
87	538600.26	4262663.52
88	538597.98	4262653.80
89	538573.64	4262659.52
90	538575.93	4262669.24
91	538468.94	4262694.37

92	538466.66	4262684.65
93	538442.32	4262690.37
94	538444.61	4262700.10
95	538316.82	4262730.13
96	538314.53	4262720.39
97	538290.19	4262726.11
98	538292.48	4262735.84
99	538206.03	4262756.16
100	538203.74	4262746.41
101	538179.40	4262752.13
102	538181.69	4262761.87
103	538074.54	4262787.03
104	538072.25	4262777.30
105	538047.92	4262783.02
106	538050.20	4262792.75
107	537964.63	4262812.86
108	537963.89	4262802.74
109	537926.37	4262811.55
110	537925.23	4262826.51
111	537871.67	4262908.16
112	537863.29	4262902.65
113	537849.57	4262923.56
114	537857.96	4262929.06
115	537841.18	4262954.65
116	537830.40	4262952.80
117	537808.38	4262986.43
118	537716.71	4262974.75
119	537717.97	4262964.83
120	537693.16	4262961.71
121	537691.92	4262971.63
122	537581.89	4262957.65
123	537583.15	4262947.70
124	537558.35	4262944.58

125	537557.10	4262954.50
126	537465.15	4262942.82
127	537466.52	4262931.89

128	537423.06	4262930.08
129	537380.91	4262932.80
130	537351.71	4262949.70

Перечень и сведения о площади образуемых земельных участков, которые будут отнесены к территориям общего пользования или имуществу общего пользования, в том числе в отношении которых предполагаются резервирование и (или) изъятие для государственных или муниципальных нужд

Проектом межевания территории для размещения объекта: «Строительство двухцепной ВЛ 110 кВ от ВЛ 110 кВ Ояш – Моховая с отпайкой на ПС Чебула (В-6) для технологического присоединения ПС 110 кВ Кубово» не предусмотрено образование земельных участков, которые будут отнесены к территориям общего пользования или имуществу общего пользования.

Резервирование и (или) изъятие земельных участков для государственных или муниципальных нужд проектом не предусмотрено, но рассматривается вариант установления публичного сервитута.

Перечень участков для установления публичного сервитута:

Таблица № 4

ЗУ, попадающий в зону публичного сервитута, учтенный в ЕГРН	Адрес, описание местоположения	Объекты недвижимого имущества на земельном участке, учтенные в ЕГРН
54:18:090301:1476	Новосибирская область, Мошковский р-н, Широкоярский с/с	-
54:18:010501:427	Новосибирская область, Мошковский р-н, Балтинский с/с	-
54:18:010501:456	Новосибирская область, Мошковский р-н, Балтинский с/с	-

Целевое назначение лесов, вид (виды) разрешенного использования лесного участка, количественные и качественные характеристики лесного участка, сведения о нахождении лесного участка в границах особо защитных участков лесов

Зона планируемого размещения линейного объекта пересекает земли лесного фонда, земельный участок с кадастровым номером 54:18:010501:456 (контур 161) находящийся по адресу: Новосибирская область, Мошковский район, Мошковское лесничество, Мошковский лесохозяйственный участок № 2, квартал 439, выдела 36, 37, 38, 39, 51, 71, 72, и выдел 41 квартала 15 колхоза «Союз Строителей» Мошковского межсовхозного лесхоза.

Согласно приказу Министерства природных ресурсов и экологии Новосибирской области от 22.08.2023 № 1044-НПА «О лесохозяйственном регламенте Мошковского лесничества Новосибирской области», леса Мошковского лесничества по целевому назначению отнесены к защитным лесам.

Таблица № 5

Образуемый земельный участок	Целевое назначение лесов	Вид разрешенного использования лесного участка	Количественные и качественные характеристики лесного участка	Квартал лесного участка	Выдел лесного участка	Площадь образуемого земельного участка
23	Защитные леса	Строительство, реконструкция, эксплуатация линейных объектов	Мошковское лесничество, Мошковский межсовхозный лесхоз, колхоз «Союз строителей»	15	41	5.96
28	Защитные леса	Строительство, реконструкция, эксплуатация линейных объектов	Мошковское лесничество, Мошковский лесохозяйственный участок № 2	439	38	37.00
29	Защитные леса	Строительство, реконструкция, эксплуатация линейных объектов	Мошковское лесничество, Мошковский лесохозяйственный участок № 2	439	37	37.00

Таблица № 6

Количественные и качественные характеристики лесного участка															
Обр. участок	Состав. Подрост, подлесок покров, почва, рельеф, особенности выдела. Отметка о порослевом происх. Наимен. катег. незалес. земель. Хар. лесных культур, кадастровая оценка	Друс	Высота друса	Элемент леса	Возраст	Высота	Диаметр	Класс возраста	Группа возраста	Бонитет	Тип леса ТЛД	Полнота Сумма площадей	Запас сырораств. леса, дес. М³	Класс товарности	Хозяйственные мероприятия
1	2	3	4	5	6	7	8	9	10	11	12	13	14	15	16
23	береза	-	-	-	25	-	-	-	-	1	-	-	0.07748	-	-
27	фонд. добров. –выбор. рубок. 10Б подлесок: СМЧ ИВК ср. густ класс пожар. опасности-4, уч. л. вокруг сел. нас. пунктов	1	16	Б	65	16	16	7	3	4	ТБ 5343	0.4	0.00000259	3	-
28	фонд. добров. –выбор. рубок. 10Б подлесок: СМЧ ИВК ср. густ класс пожар. опасности-4, уч. л. вокруг сел. нас. пунктов	1	17	Б	65	17	18	7	3	3	ТБ 5343	0.5	0.00000333	3	-

Согласно приказу министерства природных ресурсов и экологии Новосибирской области от 22.08.2023 № 1044-НПА «О лесохозяйственном регламенте Мошковского лесничества Новосибирской области», квартал лесного участка № 439 Мошковского лесничества не расположен в границах особо защитных участков леса.

Вид разрешенного использования образуемых земельных участков в соответствии с проектом планировки

Вид разрешенного использования образуемых земельных участков установлен в соответствии с классификатором видов разрешенного использования земельных участков, утвержденным Приказом Министерства экономического развития Российской Федерации от 10.11.2020 № П/0412 и представлен в таблице № 1.

Вид разрешенного использования образуемых лесных участков устанавливается в соответствии со статьей 25 Лесного кодекса Российской Федерации.
