

# ПРАВИТЕЛЬСТВО ОМСКОЙ ОБЛАСТИ

## ПОСТАНОВЛЕНИЕ

14 февраля 2018 года

№ 26-п

г. Омск

Об утверждении проекта планировки, проекта межевания территории линейного объекта регионального значения «Газоснабжение от ГРС-19 «Таврическая» (40 тыс. куб.м), сеть газораспределения д. Гауф – с. Фадино к станции искусственного осеменения (СИО) на 150 хряков»

В соответствии со статьями 42, 43, 45 Градостроительного кодекса Российской Федерации, пунктом 6 статьи 2 Закона Омской области «О регулировании градостроительной деятельности в Омской области», постановлением Правительства Омской области от 19 августа 2009 года № 156-п «Об утверждении Схемы территориального планирования Омской области» Правительство Омской области постановляет:

Утвердить проект планировки, проект межевания территории линейного объекта регионального значения «Газоснабжение от ГРС-19 «Таврическая» (40 тыс. куб.м), сеть газораспределения д. Гауф – с. Фадино к станции искусственного осеменения (СИО) на 150 хряков» (далее – объект), в том числе:

- 1) Положение о размещении объекта согласно приложению № 1 к настоящему постановлению;
- 2) чертеж планировки территории объекта согласно приложению № 2 к настоящему постановлению;
- 3) чертеж межевания территории объекта согласно приложению № 3 к настоящему постановлению.

Первый заместитель  
Председателя Правительства  
Омской области

В.П. Бойко

## ПОЛОЖЕНИЕ

о размещении линейного объекта регионального значения «Газоснабжение от ГРС-19 «Таврическая» (40 тыс. куб.м), сеть газораспределения д. Гауф – с. Фадино к станции искусственного осеменения (СИО) на 150 хряков» (далее – объект)

### 1. Месторасположение объекта

1. Проект планировки и межевания территории (далее – проект) подготовлен в соответствии с распоряжением Министерства строительства и жилищно-коммунального комплекса Омской области от 2 августа 2017 года № 232-рп «О подготовке проекта планировки, проекта межевания территорий» для строительства объекта в целях развития системы газификации д. Гауф, газоснабжения производственной площадки станции искусственного осеменения (СИО) на 150 хряков.

2. Объект расположен на территории Азовского немецкого национального и Омского муниципальных районов Омской области. Проектом определены границы планируемого элемента планировочной структуры, зоны планируемого размещения объекта капитального строительства, образуемых земельных участков, изменяемых земельных участков.

3. Размещение объектов федерального, местного значения проектом не предусматривается.

4. Проект подготовлен в соответствии со Схемой территориального планирования Омской области, утвержденной постановлением Правительства Омской области от 19 августа 2009 года № 156-п.

5. Проект подготовлен на основании договора на выполнение работ по разработке и утверждению проекта планировки и межевания территории, изготовлению межевых планов, постановке на государственный кадастровый учет земельных участков, заключению договоров аренды, соглашений.

### 2. Положение о характеристиках планируемого развития территории

#### 2.1. Характеристика планируемого развития территории, в том числе плотности и параметров застройки территории

6. Проектируемая территория расположена в границах Гауфского сельского поселения Азовского немецкого национального муниципального района Омской области и Новоомского сельского поселения Омского

муниципального района Омской области. Площадь проектируемой территории 8,99 га.

7. В границах проектируемой территории расположены существующие линии электропередачи, линии связи, газопровод, автомобильные дороги. Дорожная сеть представлена асфальтированными и грунтовыми автомобильными дорогами. Для подъезда к объектам газового хозяйства проектом предусматривается использование существующей сети автомобильных дорог. В границах проектирования отсутствуют объекты незавершенного строительства, культурного наследия, пункты полигонометрии, а также их охранные зоны.

8. Проектируемая территория расположена на землях сельскохозяйственного назначения, землях промышленности, энергетики, транспорта, связи, радиовещания, телевидения, информатики, землях для обеспечения космической деятельности, землях обороны, безопасности, иного специального назначения. Отсутствуют земли населенных пунктов, лесного фонда, земли водного фонда, земли особо охраняемых природных территорий и объектов.

На основании статьи 36 Градостроительного кодекса Российской Федерации градостроительный регламент для данной территории не устанавливается, соответственно плотность и параметры застройки не определяются.

9. Архитектурно-планировочное решение и функциональное зонирование территории выполнены с учетом исторически сложившейся планировочной структуры, наличия существующей застройки, инженерных коммуникаций и их технических зон, а также с учетом перспективы развития застроенных территорий.

10. Границы зон планируемого размещения объекта разработаны и сформированы с учетом полосы отвода разработанной проектной документации, с учетом действующих строительных норм и правил, охранных зон.

Охранная зона объекта установлена согласно Правилам охраны газораспределительных сетей, утвержденным постановлением Правительства Российской Федерации от 20 ноября 2000 года № 878, на линейную часть в размере 2 м от оси объекта в каждую сторону, вокруг отдельно стоящего газорегуляторного пункта в размере 10 м. Перечень координат характерных точек границ зон планируемого размещения объекта приведен в таблице № 1.

11. Проектом предусматривается установление красных линий в соответствии с требованиями Градостроительного кодекса Российской Федерации. В границах проектируемой территории отступы от существующих (ранее установленных в соответствии с законодательством Российской Федерации) красных линий отображены в чертеже межевания территории объекта.

12. Границы зон планируемого размещения линейных объектов, подлежащие переносу (переустройству) из зон планируемого размещения линейных объектов, в границах проектируемой территории отсутствуют.

Перечень координат характерных точек границ зон  
планируемого размещения объекта

№ п/п	№ точки	X	Y
1	1	462807.84	2161703.43
2	2	462886.59	2161837.97
3	3	462941.02	2161934.83
4	4	462935.80	2161937.88
5	5	462951.77	2161964.62
6	6	462958.63	2161960.54
7	7	462963.60	2161968.85
8	8	463112.36	2162218.00
9	9	463208.58	2162355.81
10	10	463226.38	2162381.30
11	11	463360.70	2162564.71
12	12	463365.86	2162569.35
13	13	463362.95	2162572.57
14	14	463377.63	2162585.25
15	15	463380.51	2162587.73
16	16	463382.26	2162590.10
17	17	463382.68	2162589.80
18	18	463384.85	2162592.72
19	19	463408.17	2162575.47
20	20	463406.11	2162572.66
21	21	463408.59	2162570.84
22	22	463410.60	2162573.58
23	23	463412.32	2162572.35
24	24	463414.36	2162575.19
25	25	463412.67	2162576.41
26	26	463412.72	2162576.49
27	27	463386.81	2162595.45
28	28	463380.76	2162599.88
29	29	463375.39	2162592.56
30	30	463358.28	2162577.79
31	31	463352.56	2162584.15
32	32	463345.80	2162578.21
33	33	463210.11	2162392.94
34	34	463192.18	2162367.26
35	35	463095.55	2162228.86
36	36	463014.32	2162092.82
37	37	463019.47	2162089.74
38	38	462987.44	2162036.06
39	39	462963.85	2161996.58
40	40	462958.70	2161999.66
41	41	462941.46	2161970.78
42	42	462948.33	2161966.68
43	43	462932.34	2161939.90
44	44	462925.44	2161943.94

№ п/п	№ точки	X	Y
45	45	462800.33	2161730.20
46	46	462593.99	2161841.43
47	47	462016.80	2161858.73
48	48	461978.78	2161835.54
49	49	461507.26	2161510.49
50	50	461409.49	2161336.26
51	51	461402.95	2161339.93
52	52	461372.53	2161285.72
53	53	461382.99	2161279.84
54	54	461377.89	2161270.74
55	55	461381.11	2161268.93
56	56	461380.20	2161267.30
57	57	461368.22	2161251.76
58	58	461365.29	2161254.00
59	59	461355.19	2161240.90
60	60	461352.97	2161240.92
61	61	461352.99	2161245.42
62	62	461133.31	2161246.42
63	63	461133.31	2161237.42
64	64	461129.31	2161237.42
65	65	461129.31	2161246.43
66	66	461113.57	2161246.50
67	67	460997.53	2161375.52
68	68	460974.64	2161401.31
69	69	460974.95	2161401.69
70	70	460959.56	2161426.39
71	71	460963.38	2161428.78
72	72	460952.23	2161446.68
73	73	460948.41	2161444.30
74	74	460944.02	2161451.73
75	75	460931.35	2161466.08
76	76	460918.56	2161477.65
77	77	460874.28	2161528.49
78	78	460869.51	2161531.82
79	79	460871.85	2161535.09
80	80	460840.87	2161557.16
81	81	460835.97	2161550.28
82	82	460832.81	2161552.48
83	83	460816.85	2161569.73
84	84	460790.71	2161599.78
85	85	460732.84	2161666.14
86	86	460714.51	2161685.98
87	87	460662.40	2161748.60
88	88	460647.19	2161766.55

№ п/п	№ точки	X	Y
89	89	460616.59	2161799.13
90	90	460604.41	2161815.44
91	91	460569.79	2161854.67
92	92	460552.34	2161875.53
93	93	460548.72	2161879.85
94	94	460555.48	2161885.67
95	95	460543.36	2161899.76
96	96	460537.67	2161894.87
97	97	460520.46	2161914.85
98	98	460526.14	2161919.74
99	99	460487.33	2161964.68
100	100	460478.76	2161973.96
101	101	460472.52	2161968.18
102	102	460445.78	2161997.07
103	103	460440.83	2162005.30
104	104	460447.36	2162010.93
105	105	460439.21	2162020.38
106	106	460432.40	2162014.50
107	107	460429.78	2162017.53
108	108	460436.60	2162023.41
109	109	460366.62	2162104.37
110	110	460335.84	2162140.12
111	111	460329.39	2162134.58
112	112	460299.96	2162168.54
113	113	460306.37	2162174.12
114	114	460241.03	2162249.65
115	115	460244.11	2162261.28
116	116	460235.41	2162263.58
117	117	460236.44	2162267.45
118	118	460245.14	2162265.15
119	119	460254.74	2162301.41
120	120	460263.27	2162333.62
121	121	460265.86	2162363.93
122	122	460234.61	2162441.28
123	123	460184.32	2162500.07
124	124	460160.95	2162527.39
125	125	460085.98	2162571.25
126	126	460085.04	2162572.36
127	127	460078.94	2162567.18
128	128	460069.80	2162577.97
129	129	460057.48	2162592.52
130	130	460069.30	2162602.55
131	131	460057.82	2162616.09
132	132	460034.37	2162598.66
133	133	460025.41	2162591.80
134	134	460033.60	2162581.08
135	135	460030.42	2162578.65

№ п/п	№ точки	X	Y
136	136	460022.23	2162589.38
137	137	460004.06	2162575.50
138	138	459986.06	2162560.29
139	139	459980.00	2162566.42
140	140	459935.49	2162611.37
141	141	459929.10	2162605.04
142	142	459926.28	2162607.88
143	143	459932.68	2162614.22
144	144	459916.26	2162630.90
145	145	459890.57	2162657.37
146	146	459887.86	2162654.74
147	147	459877.79	2162665.17
148	148	459880.48	2162667.77
149	149	459844.81	2162704.49
150	150	459830.51	2162690.53
151	151	459901.91	2162616.98
152	152	459918.47	2162600.15
153	153	459922.73	2162604.37
154	154	459925.55	2162601.52
155	155	459921.28	2162597.30
156	156	459965.79	2162552.35
157	157	459984.82	2162533.14
158	158	460016.59	2162559.90
159	159	460034.37	2162573.49
160	160	460033.46	2162574.68
161	161	460036.64	2162577.11
162	162	460037.55	2162575.92
163	163	460046.42	2162582.69
164	164	460055.09	2162589.15
165	165	460065.38	2162576.99
166	166	460075.89	2162564.60
167	167	460069.79	2162559.43
168	168	460072.94	2162555.71
169	169	460146.40	2162512.73
170	170	460148.93	2162517.05
171	171	460150.65	2162516.36
172	172	460172.93	2162490.33
173	173	460222.15	2162432.77
174	174	460222.56	2162431.05
175	175	460217.94	2162429.16
176	176	460248.11	2162354.49
177	177	460235.41	2162306.54
178	178	460225.80	2162270.26
179	179	460231.60	2162268.74
180	180	460230.58	2162264.86
181	181	460224.78	2162266.40
182	182	460218.98	2162244.52

№ п/п	№ точки	X	Y
183	183	460230.74	2162231.00
184	184	460269.78	2162185.68
185	185	460291.29	2162160.98
186	186	460294.69	2162163.94
187	187	460310.35	2162145.96
188	188	460324.09	2162130.01
189	189	460320.68	2162127.07
190	190	460351.48	2162091.30
191	191	460421.45	2162010.35
192	192	460426.00	2162014.26
193	193	460428.61	2162011.23
194	194	460424.07	2162007.32
195	195	460432.22	2161997.88
196	196	460435.45	2162000.66
197	197	460440.16	2161992.85
198	198	460467.38	2161963.42
199	199	460464.08	2161960.37
200	200	460472.42	2161951.35
201	201	460511.00	2161906.67
202	202	460505.33	2161901.76
203	203	460522.51	2161881.83
204	204	460528.19	2161886.72
205	205	460540.32	2161872.62
206	206	460543.41	2161875.29
207	207	460546.97	2161871.03
208	208	460564.22	2161850.41
209	209	460576.55	2161836.02
210	210	460598.99	2161811.00
211	211	460611.22	2161794.62
212	212	460641.97	2161761.90
213	213	460657.05	2161744.09
214	214	460709.24	2161681.37
215	215	460727.64	2161661.44
216	216	460766.16	2161617.57
217	217	460785.42	2161595.20
218	218	460811.64	2161565.06

№ п/п	№ точки	X	Y
219	219	460828.18	2161547.16
220	220	460831.9	2161544.57
221	221	460829.27	2161540.87
222	222	460860.25	2161518.80
223	223	460865.45	2161526.11
224	224	460869.57	2161523.24
225	225	460913.56	2161472.73
226	226	460926.37	2161461.16
227	227	460938.34	2161447.58
228	228	460942.47	2161440.60
229	229	460935.25	2161436.10
230	230	460946.40	2161418.20
231	231	460953.62	2161422.70
232	232	460966.33	2161402.28
233	233	460962.49	2161397.67
234	234	460963.34	2161396.71
235	235	460956.99	2161391.07
236	236	460982.64	2161362.17
237	237	461104.64	2161226.54
238	238	461129.31	2161226.43
239	239	461129.31	2161232.42
240	240	461133.31	2161232.42
241	241	461133.31	2161226.42
242	242	461352.90	2161225.42
243	243	461352.94	2161233.92
244	244	461358.63	2161233.88
245	245	461382.96	2161265.48
246	246	461389.10	2161276.42
247	247	461389.97	2161275.93
248	248	461420.39	2161330.14
249	249	461426.93	2161326.47
250	250	461522.43	2161496.65
251	251	461989.67	2161818.76
252	252	462022.14	2161838.55
253	253	462588.66	2161821.58

13. В границах проектируемой территории не предусмотрено размещение объектов жилого, производственного и иного назначения, необходимых для функционирования объекта и обеспечения жизнедеятельности граждан.

14. Размещение объекта повлияет на развитие системы инженерно-коммунального обслуживания территории и будет способствовать развитию систем социального и культурно-бытового обслуживания.

15. Проектом предусмотрены следующие мероприятия по защите существующих объектов капитального строительства от возможного негативного воздействия в связи с размещением объекта:

- 1) сохранение всех существующих коммуникаций и транспортной сети;
- 2) осуществление пересечения объекта с инженерными коммуникациями под углом не менее 60 градусов в разных уровнях;
- 3) осуществление пересечения объекта с автомобильными дорогами под углом 90 градусов с устройством защитного кожуха;
- 4) устройство защитного кожуха линий связи, в том числе волоконно-оптического кабеля, в местах пересечения с объектом;
- 5) организация производства работ в процессе строительства с учетом соблюдения требований режима использования территорий зон охраны газопроводов, линий связи, воздушных линий электропередачи, полосы отвода автомобильных дорог регионального и местного значения.

16. Мероприятия по защите сохраняемых объектов капитального строительства, строящихся на момент подготовки проекта, а также объектов капитального строительства, планируемых к строительству в соответствии с ранее утвержденной документацией по планировке территории, от возможного негативного воздействия в связи с размещением объекта проектом не предусмотрены из-за отсутствия таких объектов.

17. Мероприятия по сохранению объектов культурного наследия, территорий особо охраняемых природных территорий от возможного негативного воздействия в связи с размещением линейных объектов проектом не предусмотрены из-за отсутствия таких объектов.

## 2.2. Характеристика развития системы инженерной инфраструктуры территории

18. Объект характеризуется общей производительностью 110 куб.м/час, высоким и средним давлением (0,3 – 0,6 мегапаскаля). Протяженность в границах проектируемой территории составляет 5166,2 м.

19. Начало трассы объекта определено на пикете 141+93,2 в точке подключения к существующему подземному газопроводу «Межпоселковый газопровод от с. Звонарев Кут до д. Кошкарево, д. Круч, д. Гауф с отводом к комбинату быстровозводимых домов у д. Круч Азовского немецкого национального муниципального района Омской области, 2 очередь», диаметр трубы 100 мм. Конец трассы объекта – точка подключения к промышленной площадке «Станция искусственного осеменения (СИО) на 150 хряков с подъездной дорогой» в Новоомском сельском поселении Омского муниципального района Омской области.

20. В границах проектируемой территории запланировано размещение системы объекта, представленной следующим технологическим оборудованием:

1) газопровод высокого давления 2 категории, предназначенный для транспортировки природного газа от точки врезки до шкафного газорегуляторного пункта (далее – ГРПШ). Диаметр трубы – 63 x 5,8 мм;

2) ГРПШ, понижающий давление с высокого (0,6 мегапаскаля) до среднего (0,3 мегапаскаля). Предусматривается установка данного устройства с двумя линиями редуцирования (основная и резервная), с регуляторами давления газа. Входное давление газа  $P_{max}=0,6$  мегапаскаля,  $P_{min}=0,42$  мегапаскаля, выходное давление – 0,3 мегапаскаля;

3) газопровод среднего давления, предназначенный для подачи природного газа от ГРПШ до отключающего устройства. Диаметр трубы – 110 x 10 мм;

4) отключающее устройство, диаметр – 100 мм.

21. Основные технические характеристики объекта приведены в таблице № 2.

Таблица № 2

№ п/п	Наименование показателя	Единица измерения	Значение
1	Диаметр	мм	63 – 110
2	Общая протяженность	м	5166,2
3	Рабочее давление	мегапаскалей	0,30 – 0,60
4	Максимальное давление в точке подключения	мегапаскалей	0,60
5	Минимальное давление в точке подключения	мегапаскалей	0,42
6	Производительность	куб.м/час	110,00
7	Класс опасности	–	II

22. Прокладка объекта предусмотрена по естественному рельефу местности, в связи с чем организация рельефа и специальная инженерная подготовка территории не требуются.

### 3. Положения об очередности планируемого развития территории

23. Реализация проекта должна быть осуществлена одним этапом, включающим в себя полный цикл последовательных действий, охватывающих весь процесс проектирования. Планируемый срок ввода объекта в эксплуатацию – 2018 год.

24. Работы по реализации объекта включают в себя следующие мероприятия:

1) выполнение полного комплекса инженерных изысканий, необходимых для подготовки проектной и рабочей документации на объекты строительства;



- 2) подготовка проектной документации на застройку территории;
- 3) подготовка рабочей документации на застройку территории;
- 4) получение разрешения на проведение строительных работ;
- 5) проведение строительных работ с ведением строительного контроля и государственного надзора в случаях, предусмотренных Градостроительным кодексом Российской Федерации;
- 6) получение разрешения на ввод объектов капитального строительства в эксплуатацию.

#### 4. Мероприятия по охране окружающей среды

25. Строительство объекта предусматривается выполнить с применением следующих способов, предотвращающих загрязнение воздуха и почвы:

- 1) соблюдение технологических режимов работы, исключающих аварии;
- 2) соблюдение согласованных маршрутов для перевозки грузов, проезда транспорта;
- 3) проведение противопожарной профилактики при осуществлении сварочных работ;
- 4) создание и благоустройство охранных зон;
- 5) ликвидация последствий загрязнения земель;
- 6) рекультивация поврежденных земель с организацией контроля качества выполняемых работ, последующего учета и статистического наблюдения за восстановленными землями.

#### 5. Мероприятия по защите территории от чрезвычайных ситуаций природного и техногенного характера, в том числе по обеспечению пожарной безопасности и гражданской обороны

26. Объект по конструктивным особенностям имеет II класс опасности и относится к числу пожаро- и взрывоопасных объектов.

27. В целях предупреждения и ликвидации пожаров необходимо учитывать следующие меры пожарной безопасности:

- 1) создание условий для организации пожарной охраны на объектах, к которым относятся проектируемые площадные и линейные объекты;
- 2) привлечение работающих людей к вопросам обеспечения пожарной безопасности;
- 3) изготовление и применение средств наглядной агитации по обеспечению пожарной безопасности;
- 4) обучение персонала правилам пожарной безопасности;
- 5) организация и принятие мер по оповещению населения и подразделений бюджетного учреждения Омской области «Управление противопожарной службы Омской области» (далее – БУ «УППС Омской области») о пожаре;

6) принятие мер по локализации пожара и спасению людей, имущества до прибытия специалистов структурного подразделения БУ «УППС Омской области»;

7) включение мероприятий по обеспечению пожарной безопасности в планы, схемы и программы развития территории сельских поселений Омской области;

8) установление особого противопожарного режима в случае повышения пожарной опасности;

9) обеспечение подъезда пожарной техники к площадке ГРПШ и линейной части объекта;

10) обеспечение источниками противопожарного водоснабжения.

28. Объект является некатегоризованным по гражданской обороне, на него не распространяются специальные требования к огнестойкости конструкций зданий и сооружений.

29. Постоянного обслуживающего персонала на объекте не предусматривается, система управления и оповещения объекта, в основе которой заложены средства связи, не предусмотрена.

30. В целях предупреждения аварий на объекте необходимо:

1) исключать условия образования горючей среды;

2) учитывать возможность отключения от сетей газораспределения;

3) предусматривать оборудование наземных частей газорегуляторных пунктов подземными обводными газопроводами (байпасами) с запорной арматурой;

4) осуществлять электроснабжение электроприводов запорной арматуры от автономных резервных источников питания электроприемников;

5) отдавать приоритет подземному размещению и закольцованному исполнению;

6) в основных узловых точках (перед газорегуляторными пунктами) устанавливать отключающие устройства и переключки;

7) при наземной прокладке труб отключающие устройства и переключки предусматривать за пределами зон сильных и возможных разрушений.

## 6. Характеристика образуемых земельных участков

31. Полоса отвода для размещения объекта расположена в границах кадастровых кварталов 55:20:142002; 55:20:142001; 55:01:172101; 55:01:170505.

32. Проект предусматривает выделение шести образуемых земельных участков, четырех частей. Земельные участки (части) сформированы в границах красных линий. Под площадные объекты земельные участки сформированы с учетом основных технических решений объекта.

33. Перечень и сведения о площади образуемых земельных участков приведены в приложении № 1 к настоящему Положению.

34. На все образуемые земельные участки будет установлен вид разрешенного использования – трубопроводный транспорт (газопровод) согласно приказу Министерства экономического развития Российской Федерации от 1 сентября 2014 года № 540 «Об утверждении классификатора видов разрешенного использования земельных участков». образуемые земельные участки не будут относиться к территориям или имуществу общего пользования.

35. В границах проектируемой территории отсутствуют существующие зоны действия публичных сервитутов, особо охраняемые природные территории, территории объектов культурного наследия.

36. Перечень и сведения о площади образуемых частей земельных участков, в отношении которых предполагается установление зон действия сервитутов (публичных сервитутов), приведены в приложении № 2 к настоящему Положению.

37. Границы планируемого элемента планировочной структуры установлены в соответствии с приказом Министерства строительства и жилищно-коммунального хозяйства Российской Федерации от 25 апреля 2017 года № 738/пр «Об утверждении видов элементов планировочной структуры». Элементом планировочной структуры является территория, занятая линейным объектом, – зона планируемого размещения объекта.

---

Приложение № 1  
к Положению о размещении линейного объекта  
регионального значения «Газоснабжение  
от ГРС-19 «Гаврическая» (40 тыс. куб.м), сеть  
газораспределения д. Гауф – с. Фадино  
к станции искусственного осеменения  
(СИО) на 150 хряков»

Перечень и сведения о площади образуемых земельных участков

№ п/п	Условный номер образуемого земельного участка	Местоположение	Площадь, кв.м	Способ образования	Вид разрешенного использования
1	2	3	4	5	6
1	55:20:142002:3У1	Омская область, Омский муниципальный район	52	Образование из земель неразграниченной государственной собственности	Трубопроводный транспорт (газопровод)
2	55:20:000000:3У1	Омская область, Омский муниципальный район	5559	Образование из земель неразграниченной государственной собственности	Трубопроводный транспорт (газопровод)
3	55:01:000000:3У1	Омская область, Азовский немецкий национальный муниципальный район	20441	Образование из земель неразграниченной государственной собственности	Трубопроводный транспорт (газопровод)
4	55:01:170505:3У1	Омская область, Азовский немецкий национальный муниципальный район	2	Образование из земель неразграниченной государственной собственности	Трубопроводный транспорт (газопровод)

1	2	3	4	5	6
5	55:01:170505:3У2	Омская область, Азовский немецкий национальный район муниципальный район	4269	Образование из земель неразграниченной государственной собственности	Трубопроводный транспорт (газопровод)
6	55:01:170505:3У3	Омская область, Азовский немецкий национальный район муниципальный район	33	Образование из земель неразграниченной государственной собственности	Трубопроводный транспорт (газопровод)

Приложение № 2  
к Положению о размещении линейного объекта  
регионального значения «Газоснабжение  
от ГРС-19 «Гаврическая» (40 тыс. куб.м), сеть  
газораспределения д. Гауф – с. Фадино  
к станции искусственного осеменения  
(СИО) на 150 хряков»

Перечень и сведения о площади образуемых частей земельных участков, в отношении которых предполагается  
установление зон действия сервитутов (публичных сервитутов)

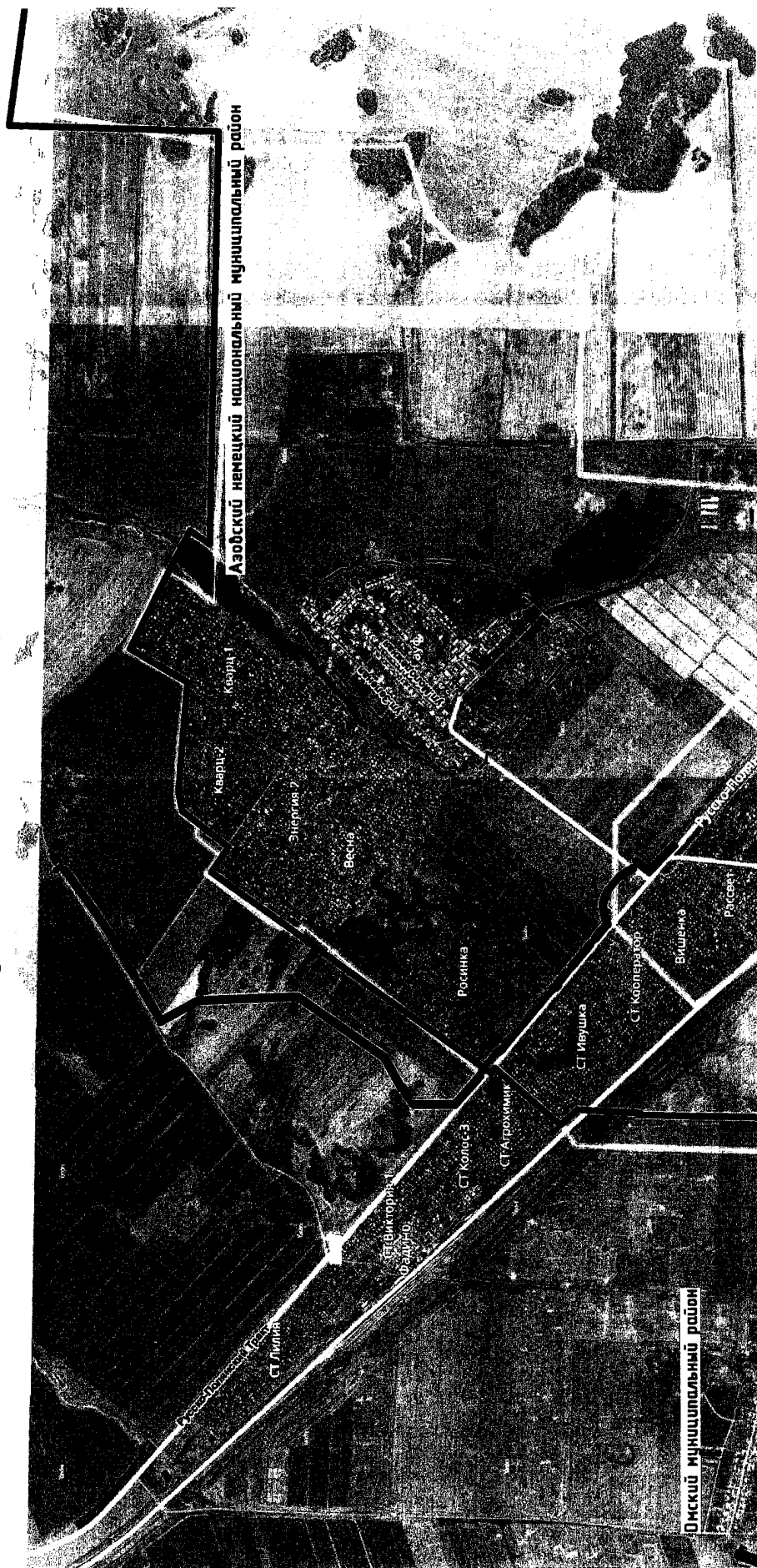
№ п/п	Кадастровый номер земельного участка	Условный номер образуемого земельного участка (части)	Местоположение	Категория земель	Площадь части земельного участка (кв. м)	Площадь земельного участка (кв.м)	Характеристика части земельного участка
1	55:20:142002:1253	ЧЗУ1	Омская область, Омский район, п. Новоомский, ул. Рошинская, д. 56	Земли сельско- хозяйственного назначения	87	159720	В целях заключения договора аренды либо установления сервитута для прокладки инженерных коммуникаций

1	2	3	4	5	6	7	8
2	55:20:142002:451	ЧЗУ1	Омская область, Омский район, п. Новоомский, ул. Штумпфа, д. 16	Земли сельско- хозяйственного назначения	5486	1036158	В целях заключения договора аренды либо установления сервитута для прокладки инженерных коммуникаций
3	55:20:142002:449	ЧЗУ1	Омская область, Омский район, п. Новоомский, ул. Штумпфа, д. 16	Земли сельско- хозяйственного назначения	52074	1668158	В целях заключения договора аренды либо установления сервитута для прокладки инженерных коммуникаций

1	2	3	4	5	6	7	8
4	55:01:170505:31	ЧЗУ1	Омская область, Азовский немецкий национальный район, автомобильной дороги подъезд к д. Гауф	Земли промышлен- ности, энергетики, транспорта, связи, радиовещания, телевидения, информатики, земли для обеспечения космической деятельности, земли обороны, безопасности и земли иного специального назначения	112	32900	В целях заключения договора аренды либо установления сервитута для прокладки инженерных коммуникаций



Через планировки территории линейного объекта регионального значения  
«Газоснабжение от ГРС-19 «Табричское» (4,0 тыс. куб. м), сеть газораспределения д/гауф – с. Фодино к станции  
искусственного освещения (СИО) на 150 яркооб»



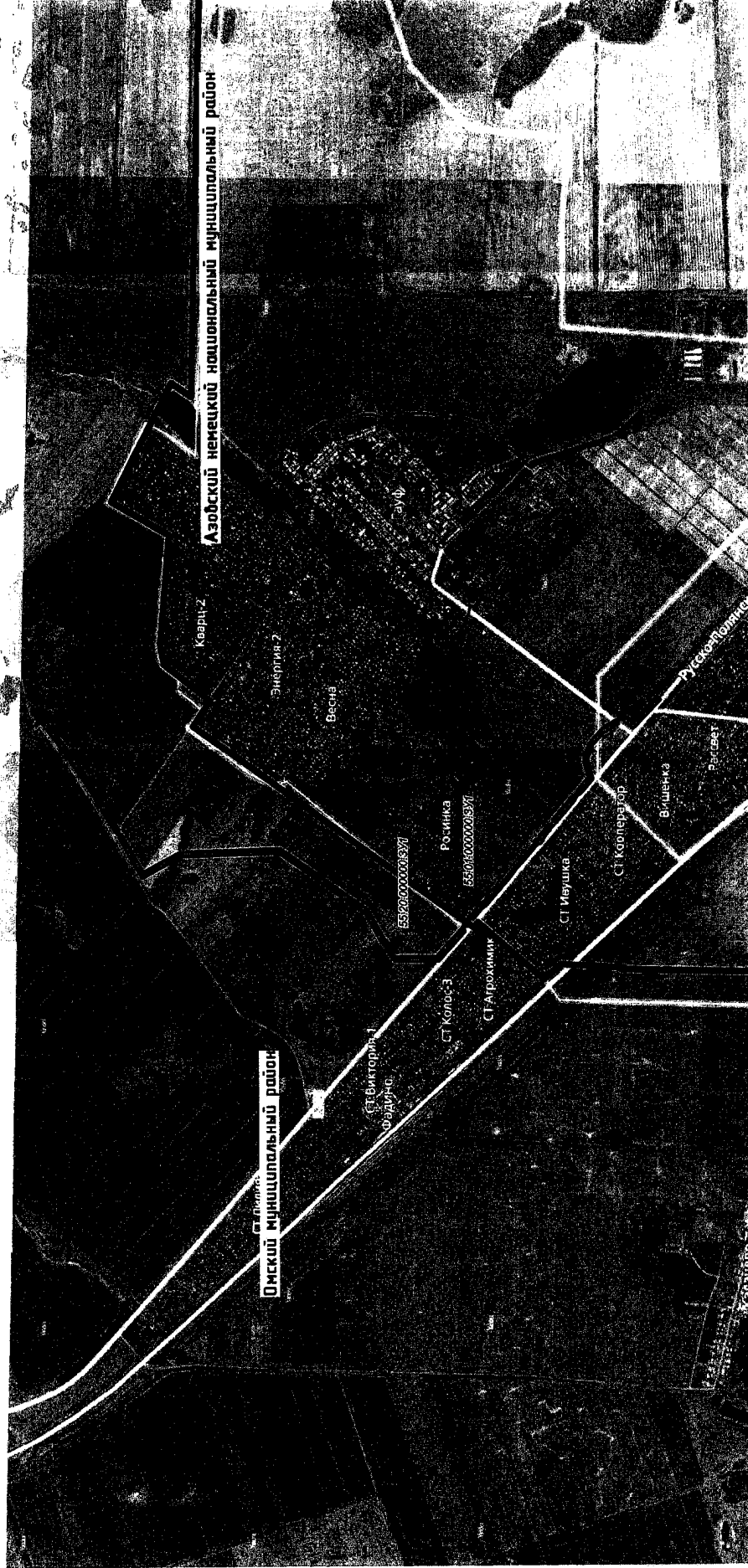
**Условные обозначения:**

- граница элемента планировочной структуры,
- граница проективной территории
- граница зоны планируемого размещения объекта капитального строительства
- граница населенного пункта
- граница муниципального образования
- круглые линии

— автомобильная дорога с асфальтовым покрытием



Чертеж межевания территории линейного объекта регионального значения  
«Газоснабжение от ГРС-19 «Табричское» (4,0 тыс.кв.м), сеть газораспределения д.Гуф - С.Фабрино к станции  
искусственного осеменения (СИО) на 150 хряков»



**Условные обозначения:**

- граница проекции межевания территории
- граница населенного пункта
- граница муниципального образования
- красные линии
- автомобильная дорога с асфальтовым покрытием
- граница кадастрового квартала  
номер кадастрового квартала
- линия оккупации от красных линий
- граница земельного участка,  
учетного в ГКИ
- кадастровый номер земельного  
участка, учетного в ГКИ
- граница образуемых земельных участков
- обозначение образуемого земельного  
участка
- граница зон действия муниципальных  
сервитутов (закладных сервитутов)