

УКАЗ

ГУБЕРНАТОРА ОМСКОЙ ОБЛАСТИ

15 августа 2018 года

№ 91

г. Омск

О внесении изменений в отдельные указы Губернатора Омской области

1. Внести в схему размещения, использования и охраны охотничьих угодий на территории Омской области до 2024 года, утвержденную Указом Губернатора Омской области от 18 апреля 2014 года № 44, следующие изменения:

1) подраздел 6.4.1 «Информация о зонах охраны охотничьих ресурсов» изложить в следующей редакции:

«Подраздел 6.4.1. Информация о зонах охраны охотничьих ресурсов

Границы зон охраны охотничьих ресурсов на территории охотничьих угодий Омской области приводятся в приложении № 1 к Схеме.

Информация о зонах охраны охотничьих ресурсов, расположенных на территории Омской области, приводится в приложении № 11 к Схеме.»;

2) приложение № 1 «Карта-схема административного деления территории Омской области с указанием границ охотничьих угодий, особо охраняемых природных территорий, зеленых зон вокруг населенных пунктов и других территорий, имеющих ограничение для осуществления охоты и ведения охотничьего хозяйства» изложить в новой редакции согласно приложению № 1 к настоящему Указу;

3) в таблице приложения № 2 «Информация о закрепленных охотничьих угодьях (наименование, расположение, принадлежность, площадь, описание границ), расположенных на территории Омской области»:

- дополнить строками 17.2, 21.1, 33.2, 40.1 согласно приложению № 2 к настоящему Указу;

- строки 5, 29.1, 49 исключить;

4) в таблице приложения № 8 «Сведения о зонах (номера, границы, площади), планируемых для создания закрепленных охотничьих угодий, расположенных на территории Омской области»:

- дополнить строкой 58 согласно приложению № 3 к настоящему Указу;

- строки 1, 45, 55, 56 исключить;

5) приложение № 9 «Карта-схема, содержащая информацию о планируемом создании закрепленных охотничьих угодий на территории Омской области» изложить в новой редакции согласно приложению № 4 к настоящему Указу;

6) дополнить приложением № 11 «Информация о зонах охраны охотничьих ресурсов, расположенных на территории Омской области» согласно приложению № 5 к настоящему Указу.

2. Пункт 10 приложения № 2 «Параметры осуществления охоты в охотничьих угодьях, расположенных на территории Омской области, за исключением особо охраняемых природных территорий федерального значения» к Указу Губернатора Омской области от 31 июля 2015 года № 134 изложить в следующей редакции:

«10. Запретить промысловую, любительскую и спортивную охоту на все виды охотничьих ресурсов на территориях зон охраны охотничьих ресурсов, границы которых определены в приложении № 11 к схеме размещения, использования и охраны охотничьих угодий на территории Омской области до 2024 года, утвержденной Указом Губернатора Омской области от 18 апреля 2014 года № 44.».

Исполняющий обязанности
Губернатора Омской области

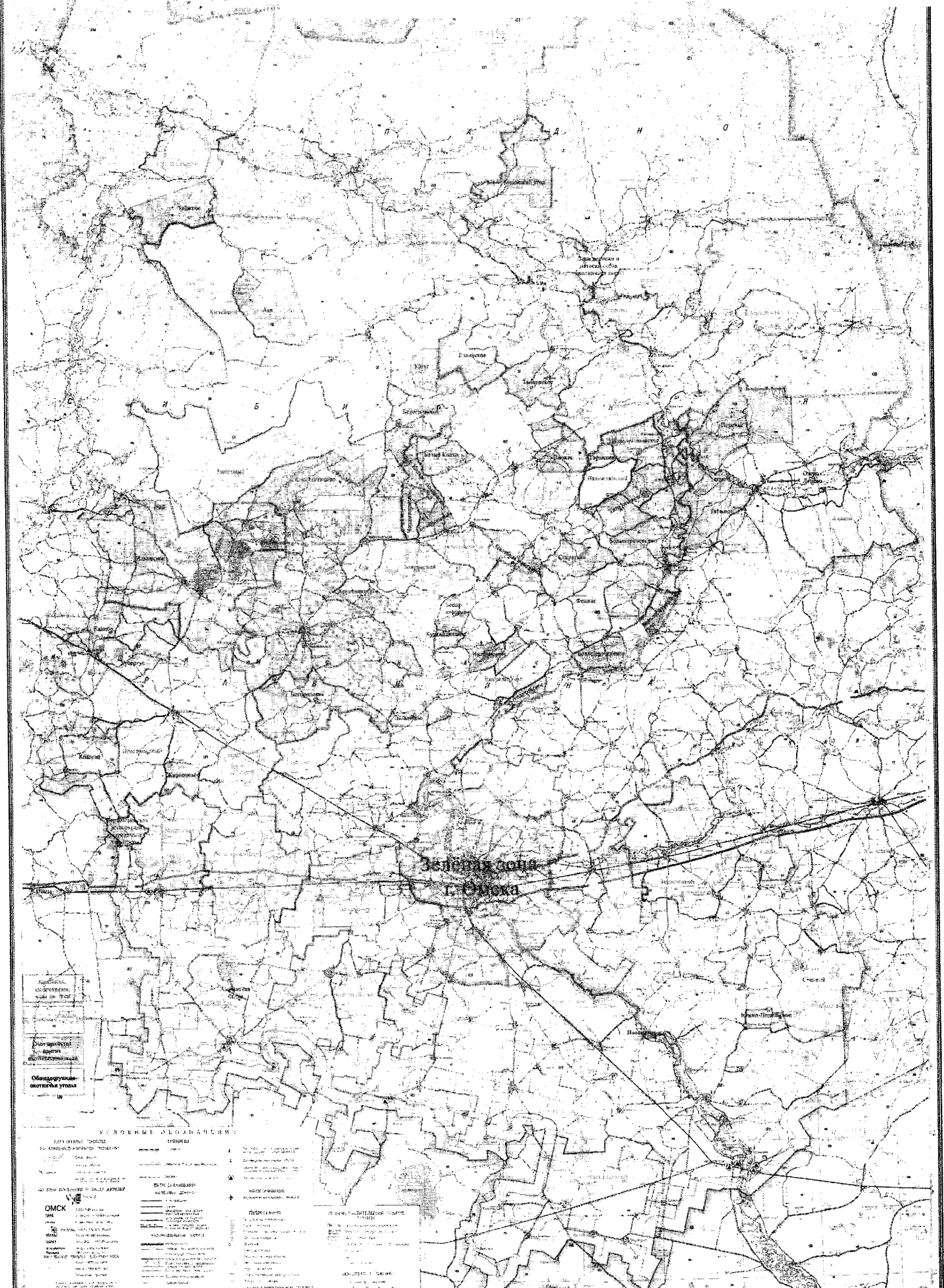


В.П. Бойко

Карта-схема
административного деления территории Омской области
с указанием границ охотничьих угодий, особо
охраняемых природных территорий, зеленых
зон вокруг населенных пунктов и других
территорий, имеющих ограничение для
осуществления охоты и ведения
охотничьего хозяйства

Приложение № 1
к Указу Губернатора Омской области
от 15 августа 2018 г. № 91

«Приложение № 1
к схеме размещения,
использования и охраны
охотничьих угодий на территории
Омской области до 2024 года



	Охотничьи угодья
	Особо охраняемые природные территории
	Зеленые зоны

СЛОВОКНИЖЕ ОБОЗНАЧЕНИЙ

	Районы городов
	Границы районов
	Населенные пункты
	Автомобильные дороги
	Железнодорожные линии
	Водные объекты
	Лесные массивы
	Другие территории

1:500 000

17.2	Колосовский	Пичкас, 38,82	Общество с ограниченной ответственностью «Омский центр Транспортного обслуживания»	северная – от деревни Тоскино по дороге Тоскино – урочище Скатова до пересечения с границей Колосовского муниципального района Омской области в точке (56°39'27.71" с. ш.; 73°53'50.52" в. д.); восточная – от точки (56°39'27.71" с. ш.; 73°53'50.52" в. д.) на юг по границе Колосовского муниципального района Омской области до пересечения с дорогой Кошкуль – Кубрино в точке (56°27'04.44" с. ш.; 74°05'41.11" в. д.); южная – от точки (56°27'04.44" с. ш.; 74°05'41.11" в. д.) на запад по прямой до деревни Вороновка; западная – от деревни Вороновка по дороге через село Новологиново, точку (56°30'10.09" с. ш.; 73°45'11.36" в. д.) до деревни Тоскино
21.1	Крутинский	Сибирский Край, 11,92	Общество с ограниченной ответственностью «Сибирский Край»	восточная – от точки № 1 (56°37'28" с. ш.; 71°06'48" в. д.) пересечения административной границы Тюменской области с зимником в юго-восточном направлении по зимнику до деревни Моторово и далее по автомобильной дороге через деревню Моторово до села Толоконцево через точку № 2 (56°29'55" с. ш.; 71°12'24" в. д.) до точки № 3 (56°26'57" с. ш.; 71°14'54" в. д.);

				<p>южная – от точки № 3 (56°26'57" с. ш.; 71°14'54" в. д.) в северо-западном направлении по дороге через точки № 4 (56°26'07" с. ш.; 71°11'00" в. д.), № 5 (56°25'33" с. ш.; 71°09'08" в. д.) до точки № 6 (56°27'43" с. ш.; 71°00'01" в. д.), от точки № 6 (56°27'43" с. ш.; 71°00'01" в. д.) на запад 1 км по прямой до точки № 7 (56°27'45" с. ш.; 70°59'01" в. д.) на административной границе с Тюменской областью;</p> <p>западная – от точки № 7 (56°27'45" с. ш.; 70°59'01" в. д.) на административной границе с Тюменской областью в северном направлении по административной границе с Тюменской областью через точки № 8 (56°29'19" с. ш.; 71°00'45" в. д.), № 9 (56°31'29" с. ш.; 71°05'08" в. д.) до точки № 1 (56°37'28" с. ш.; 71°06'48" в. д.) пересечения административной границы Тюменской области зимником</p>
33.2	Называевский	Хубертус, 44,886	Общество с ограниченной ответственностью «Хубертус»	<p>северная – от деревни Ястреб на восток по дороге Ястреб – Новоосиново через деревни Майка и Новоосиново, исключая их, до пересечения с дорогой Крутинка – Называевск;</p> <p>восточная – от пересечения дорог Крутинка – Называевск и Ястреб – Новоосиново по дороге Крутинка – Называевск до пересечения с дорогой Путь Социализма – Старинка, далее по дороге до села Путь Социализма;</p>

			<p>южная – от села Путь Социализма по дороге Путь Социализма – железнодорожный путевой пост № 46 через точку (55°41'46.53" с. ш.; 71°08'52.25" ю. д.) до железнодорожного путевого поста № 46, далее на северо-запад по железной дороге до деревни Котино; западная – от деревни Котино по дороге Котино – Ястреб, восточнее озер Старокотино и Сухое, исключая село Мангут, через деревни Караульное, Станкевичи до деревни Ястреб</p>
40.1	Оконешниковский	Северное, 6,531	<p>Общество с ограниченной ответственностью «Охотхозяйство «Сибирское»</p> <p>северная – от точки (54°32'11,82" с. ш.; 75°05'38,93" в. д.) у деревни Андреевка по полевой дороге в восточном направлении до пересечения с дорогой Вознесенка – Мариновка в точке (54°31'07,10" с. ш.; 75°15'48,39" в. д.); восточная – от точки (54°31'07,10" с. ш.; 75°15'48,39" в. д.) в южном направлении по дороге Воскресенка – Стретенка через точки (54°30'28,32" с. ш.; 75°16'36,51" в. д.), (54°29'10,14" с. ш.; 75°16'36,51" в. д.) до пересечения с границей Оконешниковского муниципального района Омской области в точке (54°28'06,52" с. ш.; 75°16'33,50" в. д.); южная – от точки (54°28'06,52" с. ш.; 75°16'33,50" в. д.) по границе с Оконешниковским муниципальным районом Омской области в западном направлении, исключая озеро Муздыколь, до пересечения с дорогой Южно-Подольск – Андреевка в точке (54°28'40,08"</p>

					с. ш.; 75°03'50,67" в. д.); западная – от точки (54°28'40,08" с. ш.; 75°03'50,67" в. д.) по дороге Южно-Подольск – Андреевка в северном направлении до точки (54°32'11,82" с. ш.; 75°05'38,93" в. д.) у деревни Андреевка
--	--	--	--	--	---



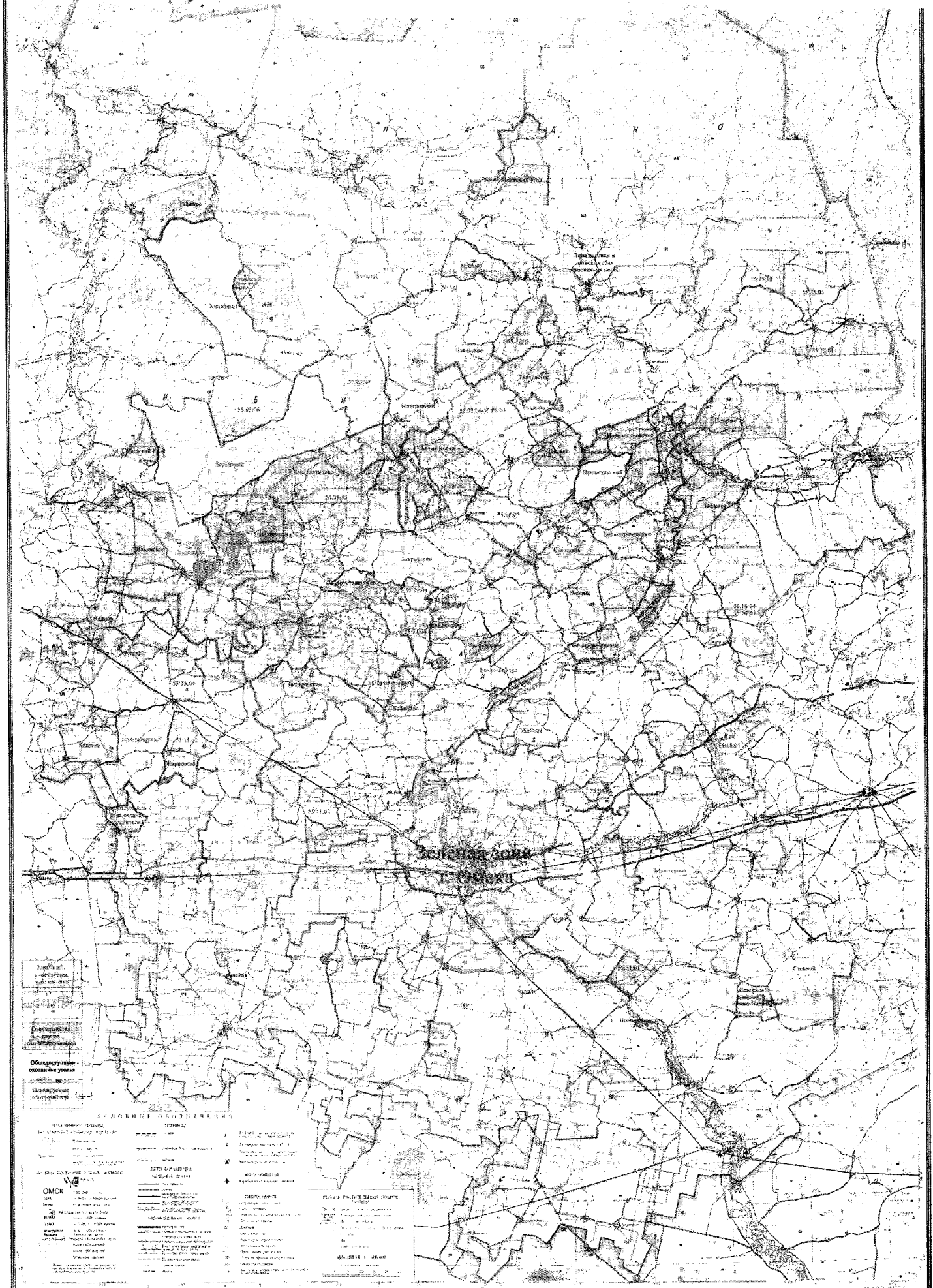
58	55:03:06	Большеуковский, 84,2	<p>северная – от точки на границе Омской и Тюменской областей (56°50'5" с. ш.; 71°39'15" в. д.) по южной границе Килейного болота на восток 3 км до озера Крогово, далее до южной окраины озера Кривое (56°50'26" с. ш.; 71°43'10" в. д.), далее на восток 11 км до северной оконечности озера Востропятово (56°49'30" с. ш.; 71°54'30" в. д.), далее на юго-восток 12 км до урочища Верхняя Аёвка, далее на юго-восток 4 км до пересечения с дорогой Форпост – Орловка, в 3 км от села Форпост (56°44'49" с. ш.; 72°08'14" в. д.);</p> <p>восточная – по дороге Форпост – Орловка (56°44'49" с. ш.; 72°08'14" в. д.), до пересечения границ Большеуковского и Крутинского муниципальных районов Омской области (56°34'58" с. ш.; 71°54'1" в. д.);</p> <p>южная – от пересечения границ Большеуковского и Крутинского муниципальных районов Омской области (56°34'58" с. ш.; 71°54'1" в. д.) по дороге Орловка – Солоревка 18 км до точки (56°31'18" с. ш.; 71°37'26" в. д.) и далее до пересечения границ Омской и Тюменской областей в точке (56°40'10" с. ш.; 71°33'14" в. д.);</p> <p>западная – от точки пересечения границ Омской и Тюменской областей (56°40'10" с. ш.; 71°33'14" в. д.) до точки на границе Омской и Тюменской областей (56°50'5" с. ш.; 71°39'15" в. д.) западнее 3 км озера Крогово</p>
----	----------	-------------------------	---



Карта-схема,
содержащая информацию о планируемом создании
закрепленных охотничьих угодий на
территории Омской области

Приложение № 4
к Указу Губернатора Омской области
от 12 августа 2018 г. № 91.

«Приложение № 9
к схеме размещения,
использования и охраны
охотничьих угодий на территории
Омской области до 2024 года



«Приложение № 11
к схеме размещения, использования
и охраны охотничьих угодий на территории
Омской области до 2024 года

ИНФОРМАЦИЯ

о зонах охраны охотничьих ресурсов, расположенных
на территории Омской области (далее – зона охраны)

№ п/п	Наименование муниципального района Омской области	Охотничьи угодья, площадь зоны охраны, тыс. га	Название (при наличии) и описание границ зоны охраны
1	Исилькульский	Общедоступные охотничьи угодья, 14,8	Первотаровская зона охраны: северная – от точки соприкосновения границ Исилькульского и Называевского муниципальных районов Омской области с Республикой Казахстан (55°10'00.41" с. ш.; 70°55'30.99" в. д.) на восток по границе Исилькульского муниципального района Омской области до пересечения с дорогой Лебяжье – Новолосево в точке (55°12'11.51" с. ш.; 71°04'09.98" в. д.); восточная, южная – от точки пересечения границы Исилькульского муниципального района Омской области с дорогой Лебяжье – Новолосево (55°12'11.51" с. ш.; 71°04'09,98" в. д.), далее по дороге на юг до села Первотаровка через деревни Новолосево, Сосновка, далее на запад по прямой до границы

№ п/п	Наименование муниципального района Омской области	Охотничьи угодья, площадь зоны охраны, тыс. га	Название (при наличии) и описание границ зоны охраны
2	Большеуковский	Закрепленное охотничье угодье «Аёв», 13,673	<p>Исилькульского муниципального района Омской области (55°04'24.53" с. ш.; 70°59'38,40" в. д.); западная – от точки (55°04'24.53" с. ш.; 70°59'38.40" в. д.) на север по границе Исилькульского муниципального района Омской области до точки соприкосновения границ Исилькульского и Называевского муниципальных районов Омской области с Республикой Казахстан в точке (55°10'00,41" с. ш.; 70°55'30,99" в. д.) северная – от точки № 1 (57°10'29,45" с. ш.; 71°45'55,60" в. д.) в юго-восточном направлении по прямой просеке до точки пересечения с просекой в точке № 2 (57°08'23,3" с. ш.; 71°55'17,7" в. д.); восточная – от точки № 2 (57°08'23,3" с. ш.; 71°55'17,7" в. д.) в юго-западном направлении по прямой просеке до пересечения с зимником Малый Аёв – Романовка в точке № 3 (57°00'37,6" с. ш.; 71°46'42,3" в. д.); южная – от точки № 3 (57°00'37,6" с. ш.; 71°46'42,3" в. д.) в северном направлении по зимнику Малый Аёв – Романовка до места впадения реки Крутая в реку Малая Тава в точке № 4 (57°03'26,58" с. ш.; 71°43'15,10" в. д.); западная – от точки № 4 (57°03'26,58" с. ш.; 71°43'15,10" в. д.) в северном направлении 16 км по дороге до точки № 1 (57°10'29,45" с. ш.; 71°45'55,60" в. д.)</p>

»

