



УКАЗ

ГУБЕРНАТОРА ОМСКОЙ ОБЛАСТИ

25 июля 2023 года

№ 178

г. Омск

О внесении изменений в Указ Губернатора Омской области
от 18 апреля 2014 года № 44

Внести в схему размещения, использования и охраны охотничьих угодий на территории Омской области до 2024 года, утвержденную Указом Губернатора Омской области от 18 апреля 2014 года № 44, следующие изменения:

1) текст подраздела 7.1 «Планируемые к проведению биотехнические мероприятия (в том числе мероприятия по охране охотничьих ресурсов)» изложить в следующей редакции:

«К биотехническим мероприятиям относятся меры по поддержанию и увеличению численности охотничьих ресурсов.

Виды и состав биотехнических мероприятий, а также порядок их проведения в целях сохранения охотничьих ресурсов определены приказом Министерства природных ресурсов и экологии Российской Федерации от 24 декабря 2010 года № 560.

Нормативы биотехнических мероприятий утверждены приказом Министерства природных ресурсов и экологии Российской Федерации от 27 января 2022 года № 49.

Биотехнические мероприятия проводятся в закрепленных и общедоступных охотничьих угодьях.

Нормативы объемов биотехнических мероприятий в закрепленных охотничьих угодьях определяются юридическими лицами и индивидуальными предпринимателями, заключившими охотхозяйственные соглашения.

Нормативы объемов биотехнических мероприятий в общедоступных охотничьих угодьях определяются Министерством природных ресурсов и экологии Омской области.»;

2) текст подраздела 7.6 «Рекомендации по проведению учета охотничьих ресурсов на территории Омской области» изложить в следующей редакции:

«На территории Омской области учет охотничьих ресурсов осуществляется в сроки и методами, которые указаны в следующей таблице.

№ п/п	Виды охотничьих ресурсов	Методы учета*	Сроки учета (периодичность)
1	Барсук, енотовидная собака	Учет по поселениям	Не реже 1 раза в три года – с 15 мая по 15 июня
2	Белка, горностай, колонок, хорь степной	Анкетирование Зимний маршрутный учет	Не реже 1 раза в три года – с 15 января по 15 марта
3	Белолобый гусь, гуменник, серый гусь, другие гуси, утки	Визуальный учет на пролете	Не реже 1 раза в три года – с 1 апреля до 1 июня, с 1 сентября до 15 ноября
4	Бобр европейский, ондатра	Осенний учет по поселениям	Не реже 1 раза в три года – с 1 по 30 октября
5	Большой крохаль, гоголь, длинноносый крохаль, камышница, красноголовый нырок, красноносый нырок, кряква, луток, лысуха, пеганка, поганка, серый гусь, свиязь, серая утка, турпан, хохлатая чернеть, чирок-свистунок, чирок-трескунок, шилохвость, широконоска	Летний визуальный учет на водоемах	Не реже 1 раза в три года – с 25 мая по 30 июня
6	Благородный олень	Зимний маршрутный учет Учет в местах искусственных концентраций Учет методом шумового прогона	Ежегодно – с 15 января по 15 марта
7	Волк, заяц-беляк, заяц-русак, куропатка серая, лисица	Анкетирование Зимний маршрутный учет Учет методом шумового прогона	Ежегодно – с 15 января по 15 марта

8	Выдра, норка американская	Учет околотовных по первому снегу	Не реже 1 раза в три года – с 15 октября по 15 ноября
9	Глухарь обыкновенный, тетерев	Анкетирование Зимний маршрутный учет Учет методом шумового прогона Учет на токах	Ежегодно – с 15 января по 15 марта Ежегодно – с 15 апреля по 20 мая
10	Дикий северный олень, куница лесная, куропатка белая, рысь, росомаха, рябчик, соболь	Анкетирование Зимний маршрутный учет	Ежегодно – с 15 января по 15 марта
11	Кабан	Анкетирование Зимний маршрутный учет Учет в местах искусственных концентраций Учет методом шумового прогона	Ежегодно – с 15 января по 15 марта
12	Корсак	Анкетирование Зимний маршрутный учет Учет методом шумового прогона	Не реже 1 раза в три года – с 15 января по 15 марта
13	Косуля сибирская	Авиаучет Зимний маршрутный учет Учет в местах искусственных концентраций Учет методом шумового прогона	Ежегодно – с 15 января по 15 марта
14	Лось	Авиаучет Зимний маршрутный учет Учет методом шумового прогона	Ежегодно – с 15 января по 15 марта
15	Медведь бурый	Картирование следов жизнедеятельности	Ежегодно – с 1 апреля по 31 мая

* Учет численности охотничьих ресурсов, в отношении которых в соответствии с Законом об охоте устанавливаются лимит добычи и квота их добычи, осуществляется на основании научно-обоснованных методик, не являющихся нормативными правовыми актами, рекомендованными уполномоченным федеральным органом исполнительной власти и размещенными в информационно-телекоммуникационной сети «Интернет» на официальном сайте уполномоченного федерального органа исполнительной власти.»;

3) строку 29 таблицы приложения № 2 «Информация о закрепленных охотничьих угодьях (наименование, расположение, принадлежность, площадь, описание границ), расположенных на территории Омской области» изложить в новой редакции согласно приложению № 1 к настоящему Указу;

4) приложение № 1 «Карта-схема административного деления территории Омской области с указанием границ охотничьих угодий, особо охраняемых природных территорий, зеленых зон вокруг населенных пунктов и других территорий, имеющих ограничение для осуществления охоты и ведения охотничьего хозяйства» изложить в новой редакции согласно приложению № 2 к настоящему Указу;

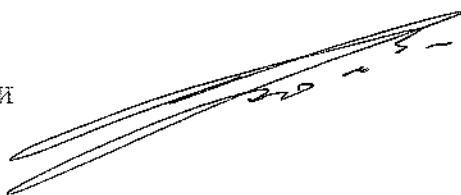
5) в таблицу приложения № 8 «Сведения о зонах (номера, границы, площади), планируемых для создания закрепленных охотничьих угодий, расположенных на территории Омской области» внести изменения согласно перечню, предусмотренному приложением № 3 к настоящему Указу;

6) таблицу приложения № 13 «Информация о зонах нагонки и натаски собак охотничьих пород, расположенных на территории Омской области» дополнить строкой 11 согласно приложению № 4 к настоящему Указу;

7) в таблицу приложения № 12 «Информация о планируемых зонах охраны охотничьих ресурсов на территории Омской области» внести изменения согласно перечню, предусмотренному приложением № 5 к настоящему Указу;

8) приложение № 9 «Карта-схема, содержащая информацию о планируемом создании закрепленных охотничьих угодий на территории Омской области» изложить в новой редакции согласно приложению № 6 к настоящему Указу.

Исполняющий обязанности
Губернатора Омской области



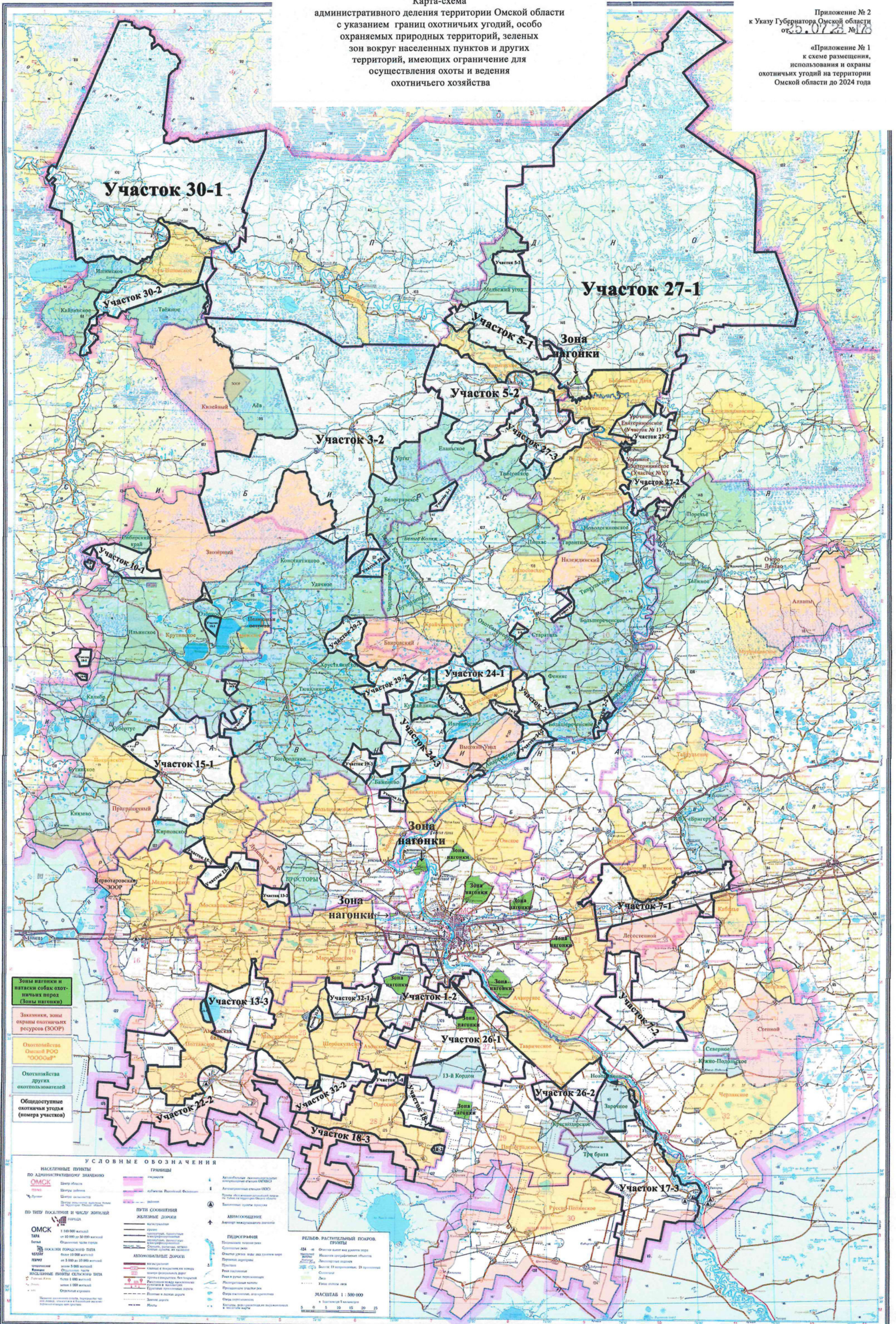
В.П. Бойко

29	Муромцевский	Таяжное, 59,1	Ассоциация (союз) «Спортивное общество любителей охоты «Таяжное»	северная – от устья реки Тара на юго-восток вдоль левого берега реки Тара до зеленой зоны рабочего поселка Муромцево (56°23'02" с. ш.; 75°10'58" в. д.); восточная – от точки пересечения с зеленой зоной рабочего поселка Муромцево (56°23'02" с. ш.; 75°10'58" в. д.), вдоль дороги Омск – Муромцево, через село Гурово (56°18'18,98" с. ш.; 75°08'39,97" в. д.), до села Костино (56°10'14,42" с. ш.; 74°56'02,93" в. д.); южная – от села Костино (56°10'14,42" с. ш.; 74°56'02,93" в. д.) на запад вдоль правого берега реки Артынка до устья (56°08'34" с. ш.; 74°58'15" в. д.); западная – от устья реки Артынка (56°08'34" с. ш.; 74°58'15" в. д.) до точки владения в реку Иртыш (56°11'26" с. ш.; 74°45'13" в. д.) далее на север по границе Большереченского и Муромцевского муниципальных районов Омской области вдоль правого берега реки Иртыш до устья реки Тара
----	--------------	------------------	---	--

Карта-схема
 административного деления территории Омской области
 с указанием границ охотничьих угодий, особо
 охраняемых природных территорий, зеленых
 зон вокруг населенных пунктов и других
 территорий, имеющих ограничение для
 осуществления охоты и ведения
 охотничьего хозяйства

Приложение № 2
 к Указу Губернатора Омской области
 от 25.07.2023 № 173

«Приложение № 1
 к схеме размещения,
 использования и охраны
 охотничьих угодий на территории
 Омской области до 2024 года



- Зоны нагонки и участки собак охотничьих пород (Зоны нагонки)
- Заказники, зоны охраны охотничьих ресурсов (ЗООР)
- Охотхозяйства Омской РОО "ОООХА"
- Охотхозяйства других охотпользователей
- Общедоступные охотничьи угодья (номера участков)

УСЛОВНЫЕ ОБОЗНАЧЕНИЯ

НАСЕЛЕННЫЕ ПУНКТЫ ПО АДМИНИСТРАТИВНОМУ ЗНАЧЕНИЮ	ГРАНИЦЫ	АВИАСОЮЗНЫЕ	ГИДРОГРАФИЯ
ОМСК Широкий район	границы Омской области	Аэропорты международных зон	Полноводные реки
ТАРА Широкий район	границы районов области	Аэропорты внутренних зон	Сухие реки
БЕЛГОРАДСКОЕ Широкий район	границы городов		Осушенные реки
УСТЬ-КАМЫШКОЕ Широкий район	границы поселков		Осушенные каналы
ТАБЖАНСКОЕ Широкий район	границы с/поселков		Пруды
КАЙЛАНСКОЕ Широкий район	границы деревень		Мелиоративные каналы
ТАВЖИНСКОЕ Широкий район	границы хуторов		Промысловые каналы
КАЙЛАНСКОЕ Широкий район	границы с/поселков		Обводненные участки рек
КАЙЛАНСКОЕ Широкий район	границы хуторов		Обводненные участки рек
КАЙЛАНСКОЕ Широкий район	границы хуторов		Обводненные участки рек
КАЙЛАНСКОЕ Широкий район	границы хуторов		Обводненные участки рек

РЕЛЬЕФ, РАСТИТЕЛЬНЫЙ ПОКРОВ, ГРУНТЫ

100 м	Орешки	Среднеплодородные почвы
200 м	Среднеплодородные почвы	Среднеплодородные почвы
300 м	Среднеплодородные почвы	Среднеплодородные почвы
400 м	Среднеплодородные почвы	Среднеплодородные почвы
500 м	Среднеплодородные почвы	Среднеплодородные почвы
600 м	Среднеплодородные почвы	Среднеплодородные почвы
700 м	Среднеплодородные почвы	Среднеплодородные почвы
800 м	Среднеплодородные почвы	Среднеплодородные почвы
900 м	Среднеплодородные почвы	Среднеплодородные почвы
1000 м	Среднеплодородные почвы	Среднеплодородные почвы

МАСШТАБ 1 : 500 000

ПЕРЕЧЕНЬ

изменений, вносимых в таблицу приложения № 8 «Сведения о зонах (номера, границы, площади), планируемых для создания закрепленных охотничьих угодий, расположенных на территории Омской области»

1) строку 32 изложить в следующей редакции:

32	55:31:01	Черлакский, 57,4	северная от пересечения границ Омского, Таврического, Черлакского муниципальных районов Омской области в точке (54°33'08,89" с. ш.; 74°11'50,42" в. д.) на восток по границе Черлакского муниципального района Омской области до пересечения с дорогой Воскресенка – Привольное в точке (54°30'53,69" с. ш.; 74°39'36,13" в. д.); восточная – от точки (54°30'53,69" с. ш.; 74°39'36,13" в. д.) по дороге Воскресенка – Привольное через деревню Суворовка до деревни Привольное; южная – от деревни Привольное на запад по дороге Привольное – Соляное до села Соляное (54°22'12,16" с. ш.; 74°36'32,28" в. д.), далее по прямой до пересечения с границей Черлакского муниципального района Омской области в точке (54°21'40,86" с. ш.; 74°36'05,78" в. д.), далее по границе Черлакского муниципального района Омской области до точки (54°23'35,19" с. ш.; 74°29'12,60" в. д.); западная – от точки (54°23'35,19" с. ш.; 74°29'12,60" в. д.) вдоль лесного берега реки Иртыш до точки (54°24'41,69" с. ш.; 74°25'11,39" в. д.), далее по прямой до пересечения границ Нововарнаевского, Таврического, Черлакского муниципальных районов Омской области в точке (54°24'15,00" с. ш.; 74°24'45,00" в. д.), далее на север по границе Черлакского муниципального района Омской
----	----------	---------------------	--

		области до пересечения границ Омского, Таврического, Черлакского муниципальных районов Омской области в точке (54°33'08,89" с. ш.; 74°11'50,42" в. д.)
--	--	--

2) строки 42, 46, 50 исключить;

3) строку 63 изложить в следующей редакции:

63	55:21:01	Павлоградский, 41,07	северная – от пересечения границы Павлоградского муниципального района Омской области с дорогой Одесское – Павлоградка в точке (54°15'26,66" с. ш.; 73°14'46,90" в. д.) на восток по дороге Одесское – Павлоградка до пересечения с дорогой Омск – Павлоградка в точке (54°13'01,16" с. ш.; 73°33'16,95" в. д.); восточная – от точки (54°13'01,16" с. ш.; 73°33'16,95" в. д.) по объездной дороге вокруг рабочего поселка Павлоградка через точку (54°11'13,19" с. ш.; 73°32'59,09" в. д.) до пересечения с дорогой Павлоградка – Озерное в точке (54°10'23,00" с. ш.; 73°36'38,28" в. д.), далее на юг по дороге Павлоградка – Озерное до пересечения с границей Павлоградского муниципального района Омской области в точке (54°04'00,72" с. ш.; 73°41'09,13" в. д.); южная – от точки (54°04'00,72" с. ш.; 73°41'09,13" в. д.) на запад по границе Павлоградского муниципального района Омской области до пересечения с дорогой в точке (54°00'47,55" с. ш.; 73°34'19,79" в. д.), далее по дороге Белоусовка – Ганновка через точку (54°02'06,88" с. ш.; 73°32'50,67" в. д.), деревню Белоусовка, точки (54°03'11,00" с. ш.; 73°31'26,10" в. д.), (54°03'27,87" с. ш.; 73°29'12,41" в. д.), (54°04'05,68" с. ш.; 73°29'27,16" в. д.), (54°04'43,72" с. ш.; 73°25'03,82" в. д.), село Богодуховка, точку (54°05'16,79" с. ш.; 73°22'55,30" в. д.) до пересечения с границей Павлоградского муниципального района Омской области в точке (54°05'47,08" с. ш.; 73°18'47,88" в. д.); западная – от точки (54°05'47,08" с. ш.; 73°18'47,88" в. д.) на север по границе
----	----------	-------------------------	---

		Павлоградского муниципального района Омской области до пересечения с дорогой Одесское – Павлоградка в точке (54°15'26,66" с. ш.; 73°14'46,90" в. д.)
--	--	--

4) дополнить строками 67 – 75 следующего содержания:

67	55:05:01	Знаменский, 25,328	северная – от пересечения дороги Знаменское – Омск с дорогой Щербаково – Знаменское в точке (57°07'17,62" с. ш.; 73°49'35,54" в. д.) на юго-восток по дороге Знаменское – Омск до села Бугаково (57°03'16,42" с. ш.; 74°04'51,35" в. д.); восточная ... от точки (57°03'16,42" с. ш.; 74°04'51,35" в. д.) на восток вдоль границы села Бугаково до пересечения с границей Знаменского муниципального района Омской области в точке (57°03'24,63" с. ш.; 74°05'42,91" в. д.); южная – от точки (57°03'24,63" с. ш.; 74°05'42,91" в. д.) на юг по границе Знаменского муниципального района Омской области до пересечения с рекой Оша в точке (57°03'00,90" с. ш.; 73°50'15,11" в. д.); западная – от точки (57°03'00,90" с. ш.; 73°50'15,11" в. д.) на север по реке Оша до пересечения с дорогой Щербаково – Знаменское в точке (57°04'14,21" с. ш.; 73°47'41,66" в. д.), далее по дороге Щербаково – Знаменское до пересечения с дорогой Знаменское – Омск в точке (57°07'17,62" с. ш.; 73°49'35,54" в. д.)
68	55:17:01	Нововаршавский, 61,972	северная ... от пересечения границы Нововаршавского муниципального района Омской области с железной дорогой в точке (53°51'59,19" с. ш.; 74°31'20,27" в. д.) на восток по железной дороге через точку (53°55'19,07" с. ш.; 74°50'11,33" в. д.) до пересечения с границей Нововаршавского муниципального района Омской области в точке (53°52'08,23"

			<p>с. ш.; 75°12'14,55" в. д.); восточная – от точки (53°52'08,23" с. ш.; 75°12'14,55" в. д.) на юг по границе Нововаршавского муниципального района Омской области до пересечения с дорогой М38 (Е127) Омск – Павлодар в точке (53°47'44,62" с. ш.; 75°03'07,76" в. д.); южная – от точки (53°47'44,62" с. ш.; 75°03'07,76" в. д.) по границе Нововаршавского муниципального района Омской области до пересечения с границей Русско-Полянского муниципального района Омской области в точке (53°41'27,67" с. ш.; 74°27'27,82" в. д.); западная – от точки (53°41'27,67" с. ш.; 74°27'27,82" в. д.) на север по границе Нововаршавского муниципального района Омской области до пересечения с железной дорогой в точке (53°51'59,19" с. ш.; 74°31'20,27" в. д.)</p>
69	55:14:03	Муромцевский, 93,965	<p>северо-восточная – от села Гурово (56°18'18,98" с. ш.; 75°08'39,97" в. д.) на юг по дороге через точку (56°15'59" с. ш.; 75°11'28" в. д.) до точки (56°07'08" с. ш.; 75°16'57" в. д.), далее до точки (56°02'49" с. ш.; 75°21'02" в. д.), далее по полевой дороге до урочища Осмишино (55°55'56" с. ш.; 75°24'51" в. д.); южная – от урочища Осмишино (55°55'56" с. ш.; 75°24'51" в. д.) вдоль границы с Новосибирской областью до точки (55°53'41,18" с. ш.; 75°19'12,50" в. д.), далее по границе Муромцевского и Нижнесомского муниципальных районов Омской области до пересечения с дорогой Гурово – Новотроицк в точке (55°54'33,00" с. ш.; 75°01'49,18" в. д.); западная – от точки (55°54'33,00" с. ш.; 75°01'49,18" в. д.) по дороге Гурово – Новотроицк через деревни Копьево, Захаровка, село Моховой Привал, точку (56°05'40,63" с. ш.;</p>

70	55:14:04	Муромцевский, 84,279	74°51'31,85" в. д.), село Костино до села Гурово (56°18'18,98" с. ш.; 75°08'39,97" в. д.)
			северная – от точки (56°42'00" с. ш.; 75°30'00" в. д.) на восток по границе Муромцевского муниципального района Омской области до пересечения с границей Омской области в точке (56°42'04,43" с. ш.; 76°17'16,33" в. д.); западная – от точки (56°42'04,43" с. ш.; 76°17'16,33" в. д.); на юг по границе Муромцевского муниципального района Омской области до пересечения с дорогой Кондратьево – Малокрасноярка в точке (56°29'08,25" с. ш.; 75°50'25,34" в. д.); южная – от точки (56°29'08,25" с. ш.; 75°50'25,34" в. д.) по дороге Кондратьево – Малокрасноярка через деревню Малинкино до села Кондратьево; западная – от села Кондратьево на север по дороге через деревню Гармакла до точки (56°31'04,53" с. ш.; 75°30'10,83" в. д.), далее по прямой до пересечения с рекой Катейка в точке 56°31'32" с. ш.; 75°30'00" в. д.), далее через точки (56°34'43" с. ш.; 75°30'00" в. д.), (56°35'36" с. ш.; 75°30'00" в. д.), (56°36'22" с. ш.; 75°30'00" в. д.), (56°36'48" с. ш.; 75°30'00" в. д.) до пересечения с границей Муромцевского муниципального района Омской области в точке (56°42'00" с. ш.; 75°30'00" в. д.)
71	55:21:02	Павлоградский, 31,163	северная – от пересечения границы Павлоградского муниципального района Омской области с дорогой Ганновка – Белоусовка в точке (54°05'47,08" с. ш.; 73°18'47,88" в. д.) на восток по дороге Ганновка – Белоусовка через точку (54°05'16,79" с. ш.; 73°22'55,30" в. д.), село Богодуховка, точки (54°04'43,72" с. ш.; 73°25'03,82" в. д.), (54°04'05,68" с. ш.; 73°29'27,16" в. д.), (54°03'27,87" с. ш.; 73°29'12,41" в. д.),

72	55:22:01	<p>Полтавский, 56,698</p>	<p>(54°03'11,00" с. ш.; 73°31'26,10" в. д.) до деревни Белоусовка; восточная – от деревни Белоусовка на юг по дороге через точку (54°02'06,88" с. ш.; 73°32'50,67" в. д.) до пересечения с границей Павлоградского муниципального района Омской области в точке (54°00'47,55" с. ш.; 73°34'19,79" в. д.); южная – от точки (54°00'47,55" с. ш.; 73°34'19,79" в. д.) на запад по границе Павлоградского муниципального района Омской области до точки (53°58'47,79" с. ш.; 73°06'49,43" в. д.); западная – от точки (53°58'47,79" с. ш.; 73°06'49,43" в. д.) на север по границе Павлоградского муниципального района Омской области через точку (54°02'12,00" с. ш.; 73°13'45,00" в. д.) до пересечения с дорогой Гапшовка Белоусовка в точке (54°05'47,08" с. ш.; 73°18'47,88" в. д.); северная – от пересечения границ Исилькульского, Полтавского муниципальных районов Омской области в точке (54°32'52,95" с. ш.; 71°10'22,01" в. д.) на восток по границе Полтавского муниципального района Омской области до пересечения с дорогой Украина – Киевское в точке (54°32'30,90" с. ш.; 71°17'22,47" в. д.); восточная – от точки (54°32'30,90" с. ш.; 71°17'22,47" в. д.) на юг по дороге Украина – Киевское через села Соловьёвка, Вольное, деревни Бежевка, Длинное до пересечения с границей Полтавского муниципального района Омской области в точке (54°10'53,77" с. ш.; 71°22'01,60" в. д.); южная, западная – от точки (54°10'53,77" с. ш.; 71°22'01,60" в. д.) на запад по границе Полтавского муниципального района Омской области до пересечения с границей Исилькульского муниципального района Омской области в точке (54°32'52,95"</p>
----	----------	-------------------------------	--

73	55:23:01	Русско-Полянский, 74,483	с. ш.; 71°10'22,01" в. д.) северная – от пересечения границы Русско-Полянского муниципального района Омской области с железной дорогой в точке (53°39'33,87" с. ш.; 73°15'16,51" в. д.) на восток по железной дороге до пересечения с дорогой Андриановка – Ленино в точке (53°44'48,01" с. ш.; 73°49'28,87" в. д.); восточная – от точки (53°44'48,01" с. ш.; 73°49'28,87" в. д.) на юг по дороге Андриановка – Ленино до пересечения с границей Русско-Полянского муниципального района Омской области в точке (53°38'49,41" с. ш.; 73°55'55,35" в. д.); южная, западная – от точки (53°38'49,41" с. ш.; 73°55'55,35" в. д.) на запад по границе Русско-Полянского муниципального района Омской области до пересечения с железной дорогой в точке (53°39'33,87" с. ш.; 73°15'16,51" в. д.)
74	55:23:02	Русско-Полянский, 102,307	северная – от пересечения железной дороги с дорогой Андриановка – Ленино в точке (53°44'48,01" с. ш.; 73°49'28,87" в. д.) на восток по железной дороге до пересечения с границей Русско-Полянского муниципального района Омской области в точке (53°51'59,19" с. ш.; 74°31'20,27" в. д.); восточная – от точки (53°51'59,19" с. ш.; 74°31'20,27" в. д.) на юг по границе Русско-Полянского муниципального района Омской области до точки (53°27'23,43" с. ш.; 74°23'22,46" в. д.); южная – от точки (53°27'23,43" с. ш.; 74°23'22,46" в. д.) на север-запад по границе Русско-Полянского муниципального района Омской области до пересечения с дорогой Андриановка – Ленино в точке (53°38'49,41" с. ш.; 73°55'55,35" в. д.); западная – от точки (53°38'49,41" с. ш.; 73°55'55,35" в. д.) на север по дороге Андриановка – Ленино до пересечения с железной

75	55:27:01	<p>Тарский, 36,741</p> <p>дорогой в точке (53°44'48,01" с. ш.; 73°49'28,87" в. д.) северная – от пересечения реки Оша с границей Тарского муниципального района Омской области в точке (57°03'00,90" с. ш.; 73°50'15,11" в. д.) на восток по границе Тарского муниципального района Омской области до пересечения с дорогой Знаменское – Тара в точке (56°57'32,90" с. ш.; 74°08'11,41" в. д.);</p> <p>восточная – от точки (56°57'32,90" с. ш.; 74°08'11,41" в. д.) на юг по дороге Знаменское – Тара до села Чекрышево (56°55'13,00" с. ш.; 74°17'21,00" в. д.), далее по прямой до деревни Лоскутово; южная – от деревни Лоскутово по дороге через село Большие Туралы, деревни Коновалово, Шкуново до точки (56°47'38,00" с. ш.; 73°52'13,00" в. д.);</p> <p>западная – от точки (56°47'38,00" с. ш.; 73°52'13,00" в. д.) на север по дороге через точку (56°50'28,00" с. ш.; 73°50'21,00" в. д.) до села Ложниково, далее по дороге Ложниково – Щербаково через деревню Тимино, село Соусканово до пересечения с рекой Оша в точке (57°01'36,38" с. ш.; 73°52'07,32" в. д.), далее на север по реке Оша до пересечения с границей Тарского муниципального района Омской области в точке (57°03'00,90" с. ш.; 73°50'15,11" в. д.)</p>
----	----------	---

Приложение № 4

к Указу Губернатора Омской области

от 25 июля 2023 года № 178

11	Павлоградский	Общедоступные охотничьи угодья, 4,966	северная – от пересечения дорог в точке (54°18'28,96" с. ш.; 73°25'22,99" в. д.) на восток по дороге до пересечения с дорогой в точке (54°17'46,47" с. ш.; 73°30'56,70" в. д.); восточная – от точки (54°17'46,47" с. ш.; 73°30'56,70" в. д.) на юг по дороге через точки (54°16'40,75" с. ш.; 73°30'32,88" в. д.), (54°16'30,34" с. ш.; 73°30'54,57" в. д.), (54°15'59,13" с. ш.; 73°30'13,05" в. д.) до пересечения с дорогой Павлоградка – Одесское в точке (54°13'33,90" с. ш.; 73°29'13,14" в. д.); южная – от точки (54°13'33,90" с. ш.; 73°29'13,14" в. д.) на запад по дороге Павлоградка – Одесское до пересечения с дорогой в точке (54°14'16,30" с. ш.; 73°23'44,29" в. д.); западная – от точки (54°14'16,30" с. ш.; 73°23'44,29" в. д.) на север через точку (54°16'35,48" с. ш.; 73°24'33,52" в. д.) до пересечения с дорогой в точке (54°18'28,96" с. ш.; 73°25'22,99" в. д.)
----	---------------	---------------------------------------	--

	(54°36'00,73" с. ш.; 72°59'24,51" в. д.), далее на север по дороге Азово – Лесное до пересечения с дорогой Азово – Пахомовка в точке (54°41'20,21" с. ш.; 73°02'29,66" в. д.)
--	---

2) строки 2, 3, 5, 7, 9, 12, 13, 15, 17 – 23 исключить;

3) строку 10 изложить в следующей редакции:

10	Омский	Общедоступные охотничьи угодья, 18,284	северная – от точки на правом берегу реки Иртыш (55°14'08,42" с. ш.; 73°12'16,96" в. д.) в восточном направлении по полевой дороге до пересечения с дорогой Омск – Красноярка в точке (55°14'42,85" с. ш.; 73°14'52,07" в. д.), далее в юго-восточном направлении по дороге Омск – Красноярка до пересечения с дорогой Омск – Крутая горка в точке (55°14'10,16" с. ш.; 73°16'05,17" в. д.), далее в северном направлении по дороге Омск – Крутая горка до пересечения с дорогой Новотроицкое – Алексеевка в точке (55°17'56,51" с. ш.; 73°15'11,49" в. д.), далее в восточном направлении по дороге Новотроицкое – Алексеевка до пересечения с дорогой Большекулаче – Алексеевка в точке (55°18'12,15" с. ш.; 73°21'59,11" в. д.), далее в юго-западном направлении по дороге Большекулаче – Алексеевка до пересечения с дорогой Большекулаче – Малахово в точке (55°14'48,29" с. ш.; 73°19'09,88" в. д.), далее в восточном направлении по дороге Большекулаче – Малахово до пересечения с дорогой Классино – Давыдовка в точке (55°15'10,62" с. ш.; 73°30'53,97" в. д.), далее в южном направлении по дороге Классино – Давыдовка до пересечения с дорогой Давыдовка – Петровка в точке (55°14'53,73" с. ш.; 73°30'50,77" в. д.), далее в восточном направлении по полевой дороге, исключая село
----	--------	--	---

Петровка, до пересечения с дорогой Петровка – Калиновка в точке (55°15'20,02" с. ш.; 73°33'37,78" в. д.);

восточная – от пересечения полевой дороги с дорогой Петровка – Калиновка в точке (55°15'20,02" с. ш.; 73°33'37,78" в. д.) в юго-восточном направлении по дороге Петровка – Калиновка до деревни Калиновка (55°12'13,92" с. ш.; 73°36'48,81" в. д.), исключая ее;

южная – от деревни Калиновка (55°12'13,92" с. ш.; 73°36'48,81" в. д.) в западном направлении по полевой дороге до пересечения с дорогой Омск – Красноярка в точке (55°12'03,23" с. ш.; 73°16'55,76" в. д.), далее в юго-западном направлении по железной дороге до пересечения с полевой дорогой в точке (55°08'51,11" с. ш.; 73°12'31,59" в. д.), далее на запад по полевой дороге через точки (55°08'56,11" с. ш.; 73°12'08,26" в. д.), (55°08'45,16" с. ш.; 73°11'56,88" в. д.), (55°08'43,09" с. ш.; 73°11'22,29" в. д.) до пересечения с правым берегом реки Иртыш в точке (55°08'44,67" с. ш.; 73°10'27,01" в. д.);

западная – от точки (55°08'44,67" с. ш.; 73°10'27,01" в. д.) в северном направлении вдоль правого берега реки Иртыш до точки на правом берегу реки Иртыш (55°14'08,42" с. ш.; 73°12'16,96" в. д.)

ПЕРЕЧЕНЬ
изменений, вносимых в таблицу приложения № 12 «Информация о планируемых зонах охраны
охотничьих ресурсов на территории Омской области»

1) строку 1 изложить в следующей редакции:

1	Азовский немецкий национальный, Таврический	Общедоступные охотничьи угодья, 17,367	северная – от точки пересечения дороги Азово – Лесное с дорогой Азово – Пахомовка в точке (54°41'20,21" с. ш.; 73°02'29,66" в. д.), далее в юго-восточном направлении по дороге Азово – Пахомовка до пересечения с дорогой Путинцево – Кудук-Чилик в точке (54°40'21,14" с. ш.; 73°10'07,81" в. д.); восточная – от точки (54°40'21,14" с. ш.; 73°10'07,81" в. д.) в южном направлении по дороге Путинцево – Кудук-Чилик до пересечения с границей Таврического и Азовского немецкого национального муниципальных районов Омской области в точке (54°32'14,28" с. ш.; 73°07'06,17" в. д.); южная – от точки (54°32'14,28" с. ш.; 73°07'06,17" в. д.) в западном направлении по границе Таврического и Азовского немецкого национального муниципальных районов Омской области до точки (54°32'56,36" с. ш.; 72°52'56,16" в. д.); западная – от точки (54°32'56,36" с. ш.; 72°52'56,16" в. д.) в северном направлении вдоль границы Таврического и Азовского немецкого национального муниципальных районов Омской области до пересечения с дорогой Азово – Лесное в точке
---	---	--	---

Карта-схема,
содержащая информацию о планируемом создании
закрепленных охотничьих угодий на
территории Омской области

Приложение № 6
к Указу Губернатора Омской области
от 25.07.23 № 173

«Приложение № 9
к схеме размещения,
использования и охраны
охотничьих угодий на территории
Омской области до 2024 года

