



**МИНИСТЕРСТВО СТРОИТЕЛЬСТВА
ОМСКОЙ ОБЛАСТИ**

ПРИКАЗ

16.11.2023

№ 85-12

г. Омск

Об утверждении проекта планировки, проекта межевания территории линейного объекта регионального значения "Строительство подъезда к особой экономической зоне "Авангард" в г. Омске"

В соответствии со статьями 42, 43, 45 Градостроительного кодекса Российской Федерации, пунктом 18.9 статьи 3 Закона Омской области "О регулировании градостроительной деятельности в Омской области", постановлением Правительства Омской области от 19 августа 2009 года № 156-п "Об утверждении Схемы территориального планирования Омской области" утвердить:

- 1) проект планировки территории линейного объекта регионального значения "Строительство подъезда к особой экономической зоне "Авангард" в г. Омске " (далее – объект) согласно приложению № 1 к настоящему приказу;
- 2) проект межевания территории объекта согласно приложению № 2 к настоящему приказу.

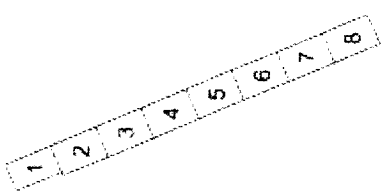
Министр

А.В. Рашко

Приложение № 1
к приказу Министерства строительства
Омской области

от 16.11.2013 № 83-12

(Проект планировки территории.
Графическая часть)



Каталог координат устанавливаемых красных линий			
Точка	X	Y	
Контур 1			
1	497847,25	2154523,73	
2	497855,02	2154542,02	
3	497904,14	2154656,21	
4	497873,99	2154669,21	
5	497870,48	2154661,05	
6	496851,82	2155083,26	
Контур 2			
7	495534,35	2155639,17	
8	495536,38	2155644,81	
9	495544,45	2155665,73	
Контур 3			
10	495340,95	2155588,48	
11	496545,81	2155079,68	
12	496582,58	2155067,03	
13	496617,44	2155049,63	
14	496667,46	2155028,71	
15	496716,84	2155007,49	
16	496781,40	2154981,02	
17	496825,55	2154962,09	
18	496869,63	2154943,46	
19	496916,72	2154923,39	
20	496966,46	2154902,16	
21	497011,22	2154883,05	
22	497055,66	2154864,13	
23	497089,08	2154849,71	
24	497162,37	2154818,70	
25	497193,35	2154805,75	
26	497197,83	2154803,83	
27	497237,11	2154787,11	
28	497281,29	2154768,29	
29	497326,06	2154749,17	
30	497370,79	2154730,36	
31	497433,88	2154700,52	
32	497475,35	2154680,70	

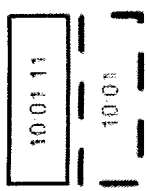
10:01:11

10:01

УСЛОВНЫЕ ОБОЗНАЧЕНИЯ

- Границы территории, в отношении которой осуществляется подготовка проекта планировки
- Существующие (ранее установленные в соответствии с законодательством Российской Федерации) красные линии
- Отменяемые красные линии
- Устанавливаемые красные линии
- Номера характерных точек устанавливаемых красных линий

ГРАНИЦЫ СУЩЕСТВУЮЩИХ ЭЛЕМЕНТОВ ПЛАНИРОВОЧНОЙ СТРУКТУРЫ



Масштаб	Лист	Листов
M 1:1000	1	8

28

29

30

31

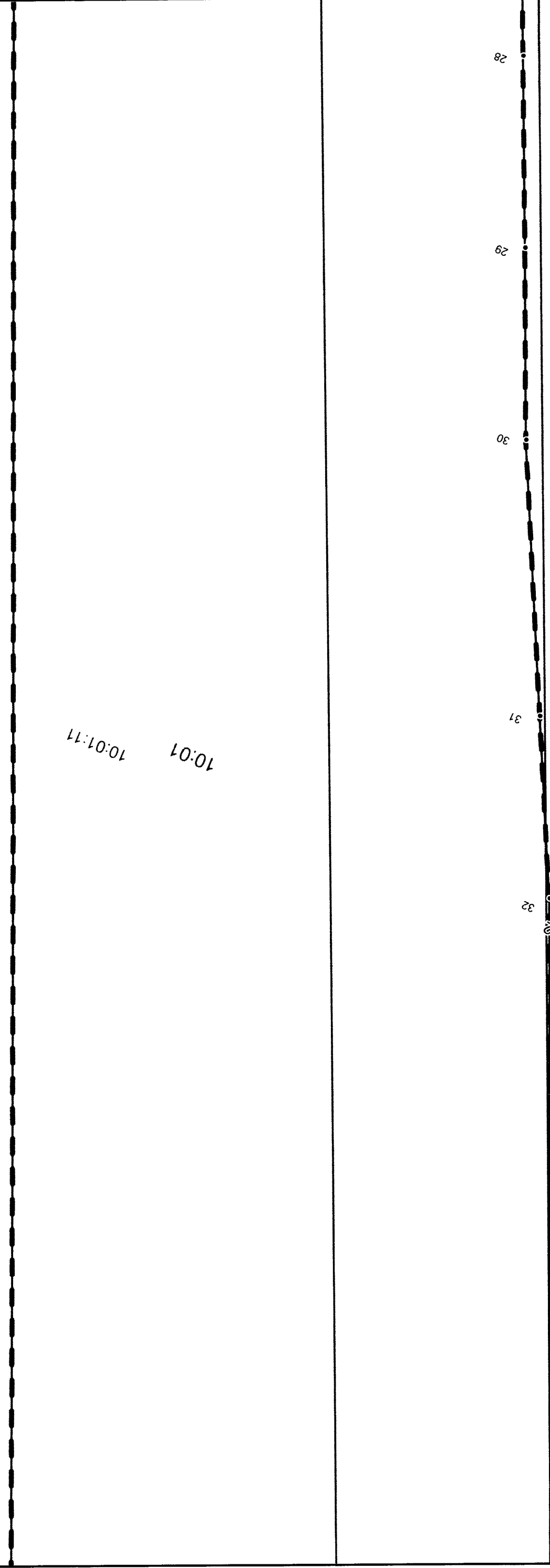
32

10:01:12

10:01

10:01:11

Чертеж красных линий



19
20
21
22
23
24
25
26
27

10:01
10:01:11

10:01:12

Чертёж красных линий
↙

11
12
13
14
15
16
17
18

10:01:12

10:01

10:01:11

9

Чертеж красных линий
↙

Чертеж красных линий



10:01:11

10:01



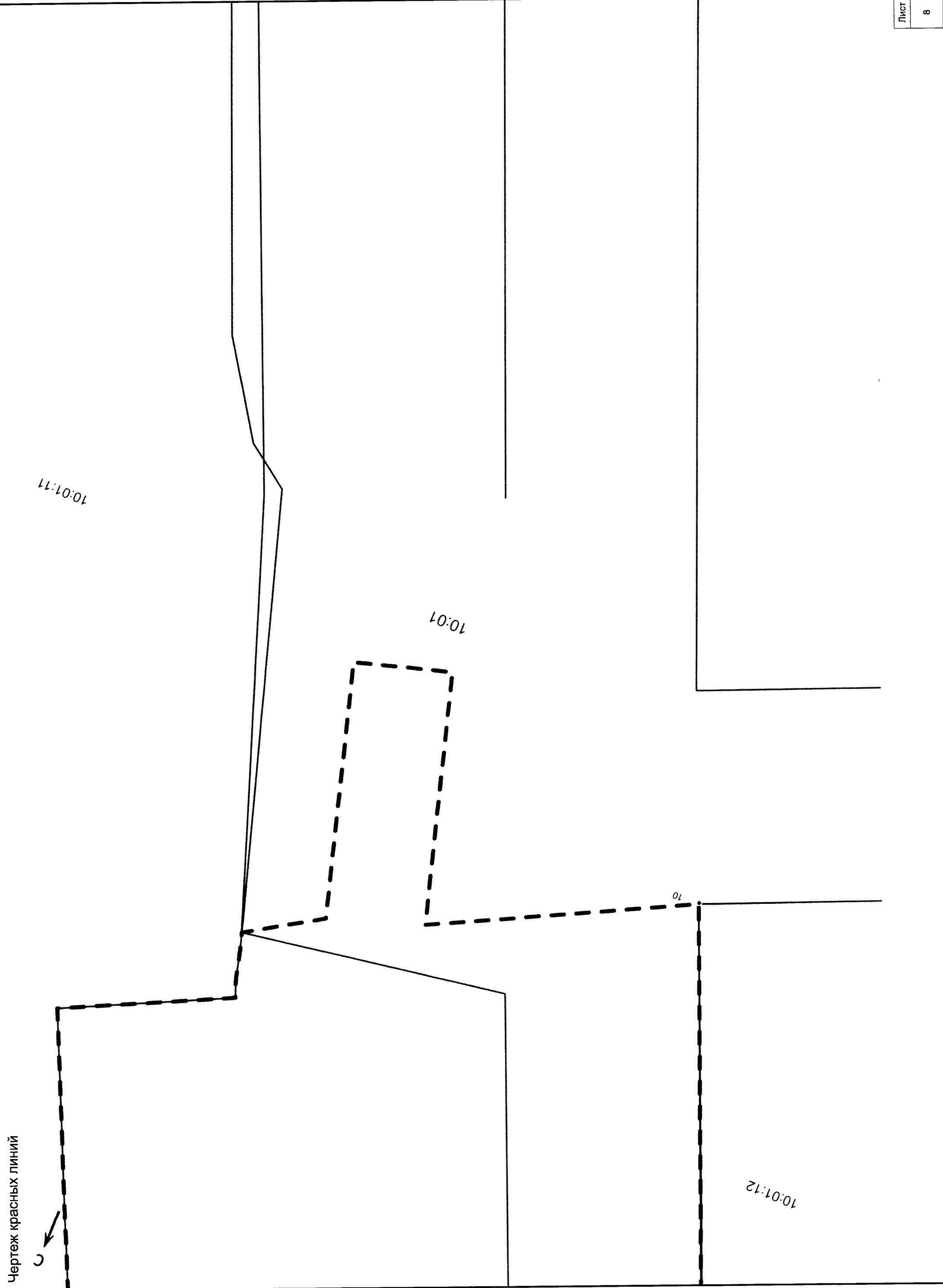
10:01:12

Чертеж красных линий
↙

10:01:11

10:01

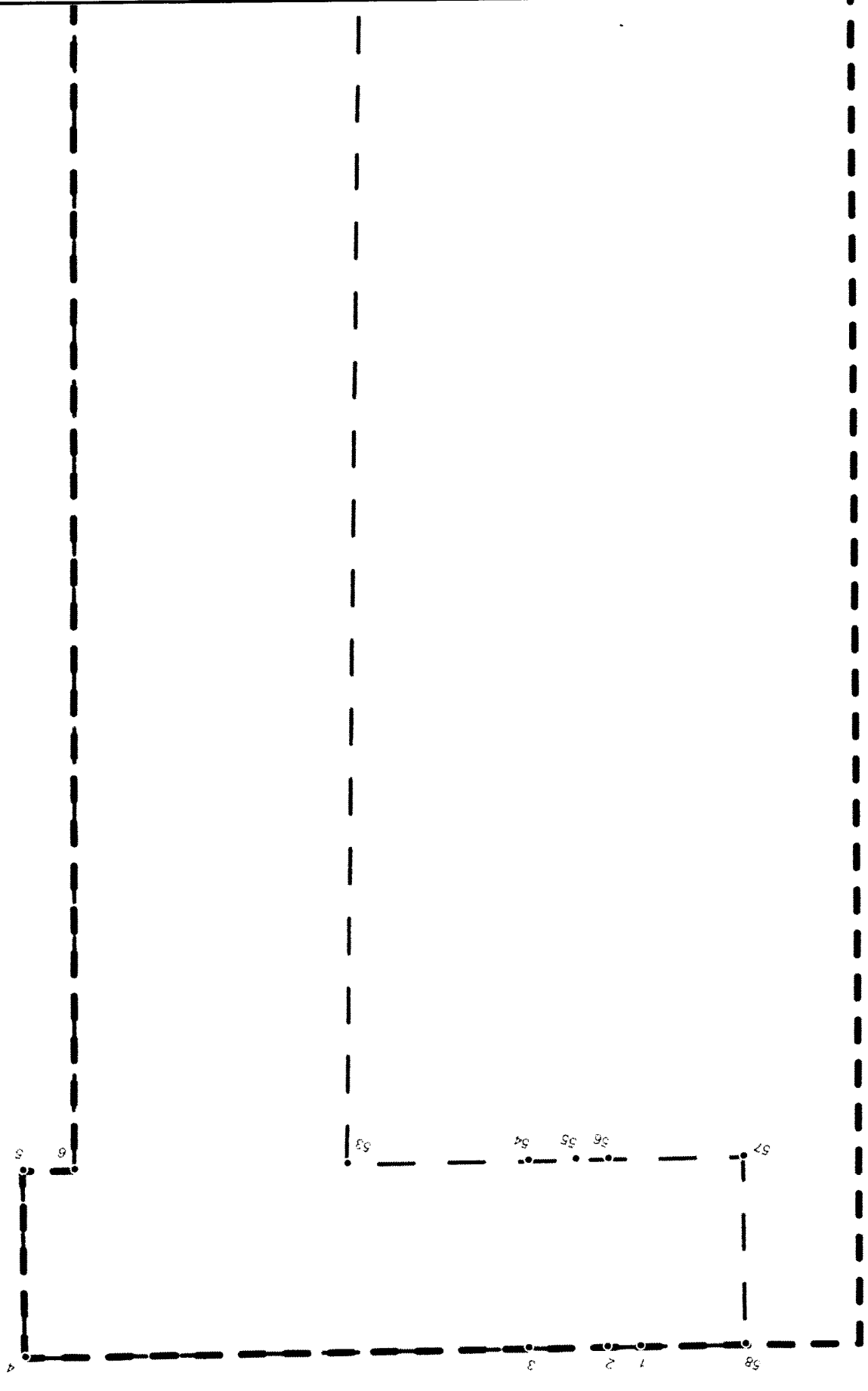
10:01:12



Чертеж красных линий



Чертеж границ зон планируемого размещения линейных объектов



УСЛОВНЫЕ ОБОЗНАЧЕНИЯ

Границы территории, в отношении которой осуществляется подготовка проекта планировки

Границы зон планируемого размещения линейных объектов

Номера характерных точек границ зон планируемого размещения линейных объектов



Примечание:
Размещение объектов капитального строительства, проектируемых в составе линейных объектов, не планируется.

Масштаб	Лист	Листов
M 1:1000	1	8

Чертеж границ зон планируемого размещения линейных объектов



4

5

Чертеж границ зон планируемого размещения линейных объектов



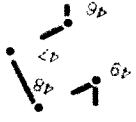
6

15

Чертеж границ зон планируемого размещения линейных объектов

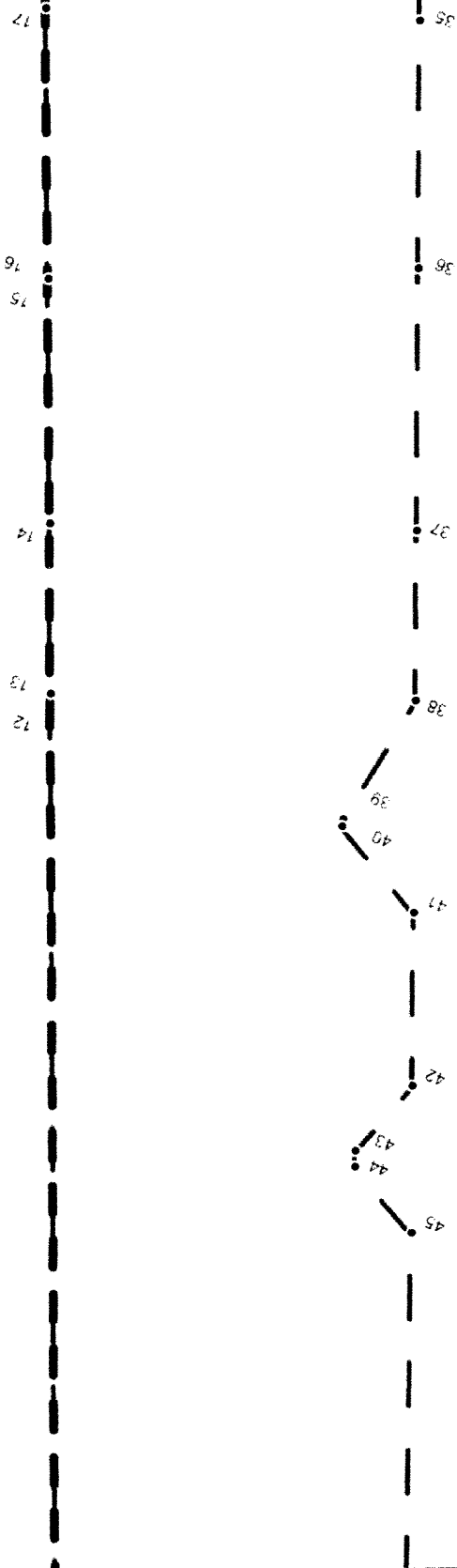


10

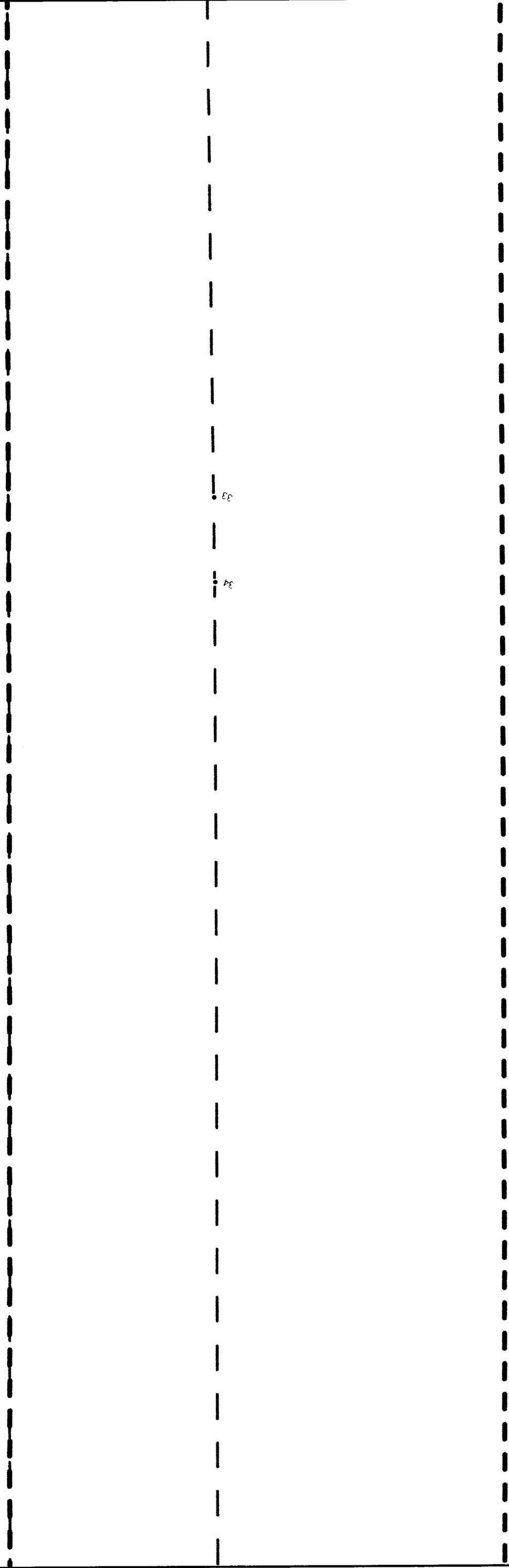


50

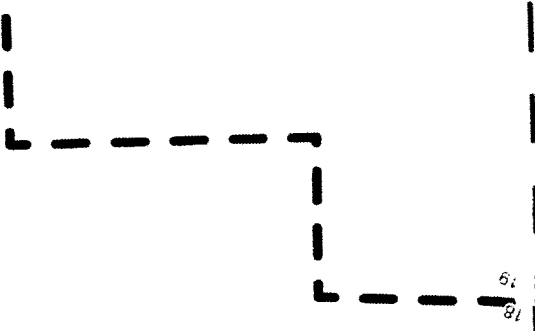
Чертеж границ зон планируемого размещения линейных объектов



Чертеж границ зон планируемого размещения линейных объектов



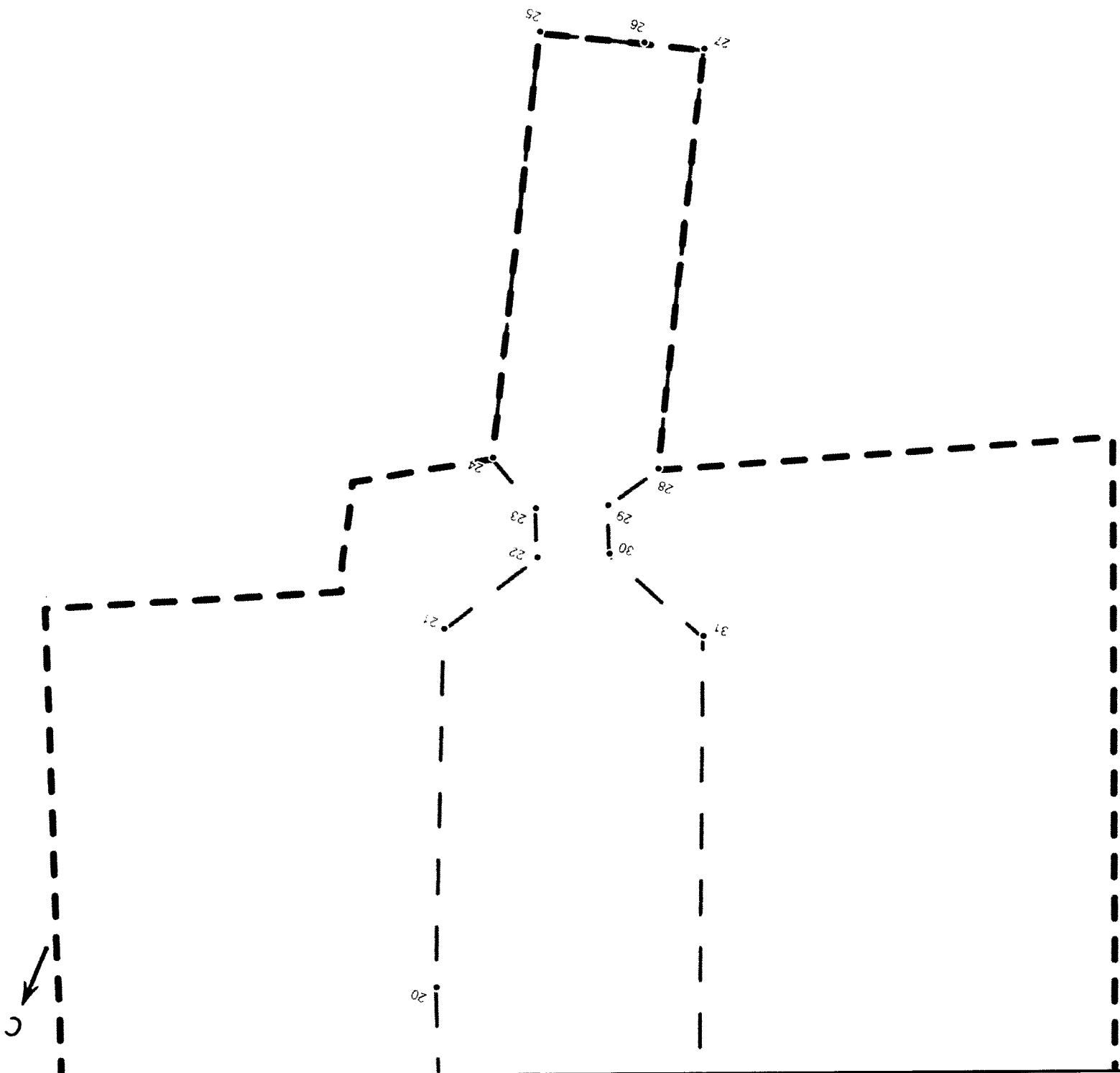
Чертеж границ зон планируемого размещения линейных объектов



18
19

20

Чертеж границ зон планируемого размещения линейных объектов



Положение о размещении линейного объекта

1. Наименование, основные характеристики (категория, протяженность, проектная мощность, пропускная способность, грузонапряженность, интенсивность движения) и назначение планируемых для размещения линейных объектов, а также линейных объектов, подлежащих реконструкции в связи с изменением их местоположения.

Проект планировки территории линейного объекта регионального значения "Строительство подъезда к особой экономической зоне "Авангард" в г. Омске" (далее – линейный объект) разработан в соответствии со Схемой территориального планирования Омской области, утвержденной постановлением Правительства Омской области от 19 августа 2009 года № 156-п "Об утверждении схемы территориального планирования Омской области" (далее – СТП Омской области).

Действующей редакцией от 30 сентября 2020 года Генерального плана муниципального образования городской округ город Омск Омской области, утвержденного Решением Омского городского Совета от 25 июля 2007 года № 43 (далее – Генеральный план) планируемый к размещению линейный объект описан как магистральная дорога регулируемого движения, значение объекта – местное значение городского округа.

В соответствии с СТП Омской области указанный линейный объект отнесен к автомобильным дорогам регионального или межмуниципального значения, а также техническим заданием на проектирование установлена категория – "Улицы и дороги местного значения – улицы и дороги в производственных зонах".

Из представленного следует, что необходимо внесение изменений в Генеральный план в части соответствия линейного объекта СТП Омской области.

В ходе разработки документации по планировке территории линейного объекта произведено сравнение в части основных расчетных параметров улиц и дорог в соответствии с таблицей 11.2 СП 42.13330.2016 (сравнение представлено в Таблице 1) и при проектировании границ зоны планируемого размещения линейного объекта и установлении красных линий учтена возможность повышения категории объекта с "улицы и дороги местного значения – улицы и дороги в производственных зонах" до "магистральная дорога регулируемого движения 2 класса".

При установлении красных линий основным принципом было сохранение ранее установленных створов красных линий, утвержденных Приказом Министерства строительства, транспорта и дорожного хозяйства Омской области от 2 октября 2020 года № 107-п "Об утверждении проекта планировки территории регионального значения "Особая экономическая зона промышленно-производственного типа "Авангард", территория 1 (13.01.-1)" и приказом Министерства строительства Омской области от 5 июля 2023 года № 54-п "Об утверждении проекта планировки, проекта межевания территории линейного объекта регионального значения "Строительство подъезда № 2 к особой экономической зоне "Авангард" в г. Омске", границы элементов планировочной структуры, установленные в материалах Генерального плана, а также кадастровое деление территории.

Основные характеристики проектируемого линейного объекта представлены в Таблице 2.

Таблица 1.

Категория дорог и улиц	Ширина в красных линиях, м	Ширина полосы движения, м	Число полос движения (суммарно в двух направлениях)	Наименьшая ширина пешеходной части тротуара, м	Итого минимальная ширина поперечного профиля (проезжая часть + тротуар), м
Магистральные улицы и дороги:					
Магистральная городская дорога регулируемого движения (2 класса)	50-100	3,25-3,75	4-8	-	13
Улицы и дороги местного значения:					
Улицы и дороги в производственных зонах	15-30	3,5	2-4	2,0	11

Таблица 2.

Наименование объекта	Назначение объекта	Характеристика объекта	Единицы измерения	Значение
Строительство подъезда к особой экономической зоне "Авангард" в г. Омске	Обеспечение доступа к торговым, офисным и административным зданиям, объектам сервисного обслуживания населения, образовательным организациям	Категория	-	Улицы и дороги местного значения – улицы и дороги в производственных зонах
		Протяженность	м	2783
		Расчетная скорость	км/ч	50

Наименование объекта	Назначение объекта	Характеристика объекта	Единицы измерения	Значение
	и земельным участкам внутри промышленных, коммунально-складских зонах и районах	Пропускная способность	прив. ед./ч	1600
		Интенсивность движения	авт./сут.	7435

Технические характеристики могут быть уточнены по результатам подготовки проектной документации.

2. Перечень субъектов Российской Федерации, перечень муниципальных районов, городских округов в составе субъектов Российской Федерации, перечень поселений, населенных пунктов, внутригородских территорий городов федерального значения, на территориях которых устанавливаются зоны планируемого размещения линейных объектов.

Объект расположен на территории Советского административного округа муниципального образования городской округ город Омск Омской области.

3. Перечень координат характерных точек границ зон планируемого размещения линейных объектов.

Координаты характерных точек границ зон планируемого размещения линейного объекта определены с точностью 0,01 м в системе координат МСК-55, зона 2 и приведены в Таблице 3.

Таблица 3.

№ точки	X	Y
1	2	3
1	497862,20	2154558,72
2	497864,45	2154563,95
3	497869,83	2154576,46
4	497904,14	2154656,21
5	497873,99	2154669,21
6	497870,48	2154661,05
7	497356,73	2154873,55
8	497345,36	2154878,28
9	497263,15	2154912,78
10	496851,82	2155083,26
11	496851,81	2155083,26
12	496473,85	2155243,72

№ точки	X	Y
1	2	3
13	496473,84	2155243,72
14	496451,76	2155253,09
15	496419,92	2155266,62
16	496419,91	2155266,62
17	496384,68	2155281,58
18	495534,35	2155639,17
19	495532,52	2155640,00
20	495481,43	2155663,04
21	495419,97	2155687,23
22	495401,52	2155676,76
23	495393,30	2155680,46
24	495387,54	2155691,20
25	495311,77	2155713,56
26	495306,42	2155695,27
27	495303,35	2155684,77
28	495378,03	2155662,71
29	495387,75	2155668,55
30	495395,95	2155664,85
31	495403,40	2155643,26
32	495517,29	2155596,53
33	495955,98	2155406,66
34	495975,50	2155398,24
35	496366,63	2155232,86
36	496399,08	2155219,58
37	496433,39	2155205,55
38	496455,52	2155196,51
39	496474,78	2155199,33
40	496475,76	2155199,09
41	496483,33	2155185,15
42	496505,75	2155175,98
43	496517,29	2155179,78
44	496519,36	2155178,99
45	496525,08	2155168,08
46	496754,98	2155075,49
47	496761,28	2155081,05
48	496766,83	2155074,75
49	496760,54	2155069,19
50	496832,61	2155038,04

№ точки	X	Y
1	2	3
51	497291,66	2154849,10
52	497466,92	2154772,70
53	497851,76	2154617,92
54	497839,39	2154589,17
55	497836,13	2154581,61
56	497833,91	2154576,45
57	497824,67	2154554,98
58	497855,02	2154542,02

4. Перечень координат характерных точек границ зон планируемого размещения линейных объектов, подлежащих реконструкции в связи с изменением их местоположения.

В границах проектируемой территории объекты, подлежащие реконструкции в связи с изменением их местоположения, отсутствуют.

5. Предельные параметры разрешенного строительства, реконструкции объектов капитального строительства, входящих в состав линейных объектов в границах зон их планируемого размещения.

Предельные параметры разрешенного строительства, реконструкции объектов капитального строительства, входящих в состав линейных объектов в границах зон их планируемого размещения не устанавливаются, так как объекты капитального строительства, входящие в состав линейного объекта, отсутствуют, размещение объектов капитального строительства, входящих в состав линейного объекта, проектом планировки территории не предусмотрено.

6. Информация о необходимости осуществления мероприятий по защите сохраняемых объектов капитального строительства (здание, строение, сооружение, объекты, строительство которых не завершено), существующих и строящихся на момент подготовки проекта планировки территории, а также объектов капитального строительства, планируемых к строительству в соответствии с ранее утвержденной документацией по планировке территории, от возможного негативного воздействия в связи с размещением линейных объектов.

Строительство автомобильной дороги планируется на землях свободных от застройки.

До начала производства работ генподрядчику необходимо получить письменное разрешение эксплуатирующих организаций на производство работ в охранных зонах существующих подземных и надземных коммуникаций.

Генподрядчик до начала работ обязан вызвать представителей эксплуатирующих организаций для установления точного местонахождения действующих подземных коммуникаций. Определение местонахождения и технического состояния действующих подземных коммуникаций производится в границах всей зоны производства работ.

Разработка грунта в непосредственной близости от действующих подземных коммуникаций допускается только при помощи лопат, без использования ударных инструментов.

Применение землеройных машин в местах пересечения выемок с действующими коммуникациями, не защищенными от механических повреждений, разрешается по согласованию с организациями – владельцами коммуникаций.

В случае обнаружения при выполнении земляных работ подземных коммуникаций, не обозначенных в технической документации, необходимо прекратить земляные работы, принять неотложные меры по их предохранению от повреждений и вызвать на место работ представителя эксплуатирующего предприятия.

Проезд строительной техники над действующими подземными коммуникациями допускается только по специально оборудованным переездам в местах, согласованных с эксплуатирующей организацией. В местах, не оборудованных переездами, проезд строительной техники и автотранспорта запрещен.

В охранных зонах воздушных линий строительно-монтажные работы должны выполняться по письменному разрешению эксплуатирующей организации с соблюдением требований:

– постановления Правительства Российской Федерации от 24 февраля 2009 года № 160 "О порядке установления охранных зон объектов электросетевого хозяйства и особых условий использования земельных участков, расположенных в границах таких зон";

– Строительных норм и правил Российской Федерации "Безопасность труда в строительстве. Часть 1. Общие требования. СНиП 12-03-2001";

– "РД 102-011-89. Охрана труда. Организационно-методические документы".

В охранных зонах запрещается осуществлять любые действия, которые могут нарушить безопасную работу объектов электросетевого хозяйства, в том числе привести к их повреждению или уничтожению, и (или) повлечь причинение вреда жизни, здоровью граждан и имуществу физических или юридических лиц, а также повлечь нанесение экологического ущерба и возникновение пожаров, в том числе:

– набрасывать на провода и опоры воздушных линий электропередачи посторонние предметы, а также подниматься на опоры воздушных линий электропередачи;

– размещать любые объекты и предметы (материалы) в пределах созданных в соответствии с требованиями нормативно-технических документов

проходов и подъездов для доступа к объектам электросетевого хозяйства, а также проводить любые работы и возводить сооружения, которые могут препятствовать доступу к объектам электросетевого хозяйства, без создания необходимых для такого доступа проходов и подъездов;

– находиться в пределах огороженной территории и помещениях распределительных устройств и подстанций, открывать двери и люки распределительных устройств и подстанций, производить переключения и подключения в электрических сетях (указанное требование не распространяется на работников, занятых выполнением разрешенных в установленном порядке работ), разводить огонь в пределах охранных зон вводных и распределительных устройств, подстанций, воздушных линий электропередачи, а также в охранных зонах кабельных линий электропередачи;

– размещать свалки;

– производить работы ударными механизмами, сбрасывать тяжести массой свыше 5 тонн, производить сброс и слив едких и коррозионных веществ и горюче-смазочных материалов (в охранных зонах подземных кабельных линий электропередачи);

– стоянки всех видов машин и механизмов;

– складировать или размещать хранилища любых, в том числе горюче-смазочных, материалов.

Работы с применением машин в охранной зоне действующей линии электропередачи следует производить под непосредственным руководством лица, ответственного за безопасность производства работ, при наличии письменного разрешения организации – владельца линии и наряда-допуска, определяющего безопасные условия работ.

Устройство железнодорожных переездов должно быть выполнено в соответствии с полученными техническими условиями.

7. Информация о необходимости осуществления мероприятий по сохранению объектов культурного наследия от возможного негативного воздействия в связи с размещением линейного объекта.

Необходимость осуществления мероприятий по сохранению объектов культурного наследия от возможного негативного воздействия в связи с размещением линейных объектов отсутствует в связи с отсутствием объектов культурного наследия вблизи границ проектирования, что подтверждается письмом Министерства культуры Омской области № 8123 от 16 ноября 2022 года.

В соответствии с пунктом 4 статьи 36 Федерального закона "Об объектах культурного наследия (памятниках истории и культуры) народов Российской Федерации" земляные, строительные, хозяйственные и иные работы должны быть немедленно приостановлены исполнителем работ в случае обнаружения объекта, обладающего признаками объекта культурного наследия. Исполнитель работ в течение трех рабочих дней со дня их обнаружения обязан направить

заявление в письменной форме об указанных объектах в региональный орган охраны объектов культурного наследия.

8. Информация о необходимости осуществления мероприятий по охране окружающей среды.

При ведении строительных работ, приводящих к нарушению или ухудшению свойств почвенного слоя, он подлежит снятию, перемещению в резерв и использованию в дальнейшем для рекультивации нарушенных земель.

В соответствии с нормами действующего законодательства предприятия, учреждения и организации при проведении строительных и других работ обязаны:

- после окончания работ за свой счет привести нарушенные земли и занимаемые участки в состояние, пригодное для дальнейшего использования их по назначению;

- возместить землепользователям убытки и потери, связанные с изъятием земель для проектируемого объекта.

Источниками загрязнения атмосферы будут являться выбросы при движении автотранспорта по автомобильной дороге.

В связи с чем, необходимо обеспечить проведение комплекса мероприятий по охране атмосферного воздуха в процессе эксплуатации объекта, направленных на сокращение объема выбросов загрязняющих веществ:

- эксплуатация объекта в строгом соответствии с графиком планово-предупредительных работ;

- периодический контроль за состоянием разметки на полотне дороги;

- производство инструментального контроля за загрязнением атмосферного воздуха;

- проектирование продольного профиля с допустимыми уклонами;

- устройство непылящего покрытия капитального типа из асфальтобетона;

- укрепление обочин, откосов земляного полотна, при их наличии.

Для предотвращения загрязнения и истощения подземных и поверхностных вод территории необходимо обеспечить выполнение следующих мероприятий:

- создание твердого непроницаемого и устойчивого к воздействию нефтепродуктов покрытия;

- регулярная уборка автомобильной дороги от мусора и снега;

- поверхностный водоотвод предусмотрен с использованием планируемой к размещению ливневой канализации.

Учитывая тот факт, что данная местность уже подвергалась неоднократному воздействию человека, а также выполнение мероприятий по рекультивации территории, реконструкция рассматриваемого объекта не

нанесет существенного ущерба растительности и животному миру рассматриваемого региона.

С целью предотвращения гибели объектов животного мира проектной документацией необходимо исключить выжигание растительности, хранение и применение ядохимикатов, удобрений, химических реагентов, горюче-смазочных материалов и других опасных для объектов животного мира и среды их обитания материалов, сырья и отходов производства без осуществления мер, гарантирующих предотвращение заболеваний и гибели объектов животного мира, ухудшения среды их обитания.

На последующем этапе разработки проектной документации необходимо выполнить все необходимые замеры и обследования, на основе которых детально проработать мероприятия по охране окружающей среды в области охраны почв, охраны воздушного пространства, поверхностных и подземных вод, охране растительного и животного мира.

9. Информация о необходимости осуществления мероприятий по защите территории от чрезвычайных ситуаций природного и техногенного характера, в том числе по обеспечению пожарной безопасности и гражданской обороны.

Согласно пункту 14 статьи 48 Градостроительного кодекса Российской Федерации мероприятия по гражданской обороне, мероприятий по предупреждению чрезвычайных ситуаций природного и техногенного характера предусматриваются проектной документацией для объектов использования атомной энергии (в том числе ядерных установок, пунктов хранения ядерных материалов и радиоактивных веществ, пунктов хранения радиоактивных отходов), опасных производственных объектов, определяемых в соответствии с законодательством Российской Федерации, особо опасных, технически сложных, уникальных объектов, объектов обороны и безопасности.

В соответствии с Федеральным законом "О промышленной безопасности опасных производственных объектов" проектируемый линейный объект не относится к вышеуказанным объектам, таким образом, необходимость в осуществлении мероприятий по гражданской обороне, мероприятий по предупреждению чрезвычайных ситуаций природного и техногенного характера отсутствует.

Проектируемый линейный объект находится в зоне с особыми условиями использования территории (санитарно-защитная зона) АО "Газпромнефть-ОМПЗ", являющимся химически опасным объектом (далее – ХОО).

К основным техногенным угрозам на проектируемой территории относятся аварии с выбросом аварийно-химически опасных веществ (далее – АХОВ) и образованием зон химического заражения. Крупные аварии на ХОО являются одними из наиболее опасных техногенных катастроф, которые могут привести к массовому отравлению, гибели людей и животных, значительному экономическому ущербу и тяжёлым экологическим последствиям.

Пожар может возникнуть вследствие нарушения человеком правил пожарной безопасности. Мероприятия по обеспечению пожарной безопасности

на объекте осуществляются в соответствии с Правилами противопожарного режима в Российской Федерации, утвержденными постановлением Правительства Российской Федерации от 16 сентября 2020 года № 1479 "Об утверждении Правил противопожарного режима в Российской Федерации".

В соответствии с п. 4.3 СНиП 2.01.51-90 "Инженерно-технических мероприятий гражданской обороны" степень огнестойкости определяется только для объектов, имеющих категорию по гражданской обороне. Объект при эксплуатации категории по гражданской обороне не имеет, поэтому степень его огнестойкости разделом 4 СНиП 2.01.51-90 не регламентируется. Предел огнестойкости конструктивных элементов автомобильной дороги – не нормируется. По функциональной пожарной опасности не классифицируется.

Конструкция автомобильной дороги не предусматривает специального противопожарного оборудования и мероприятий на стадии эксплуатации.

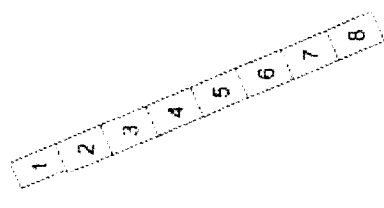
На этапе разработки проектной документации на строительство необходимо предусмотреть мероприятия по обеспечению пожарной безопасности на период строительства объекта.

Чертеж межевания территории

Приложение № 2
к приказу Министерства строительства
Омской области

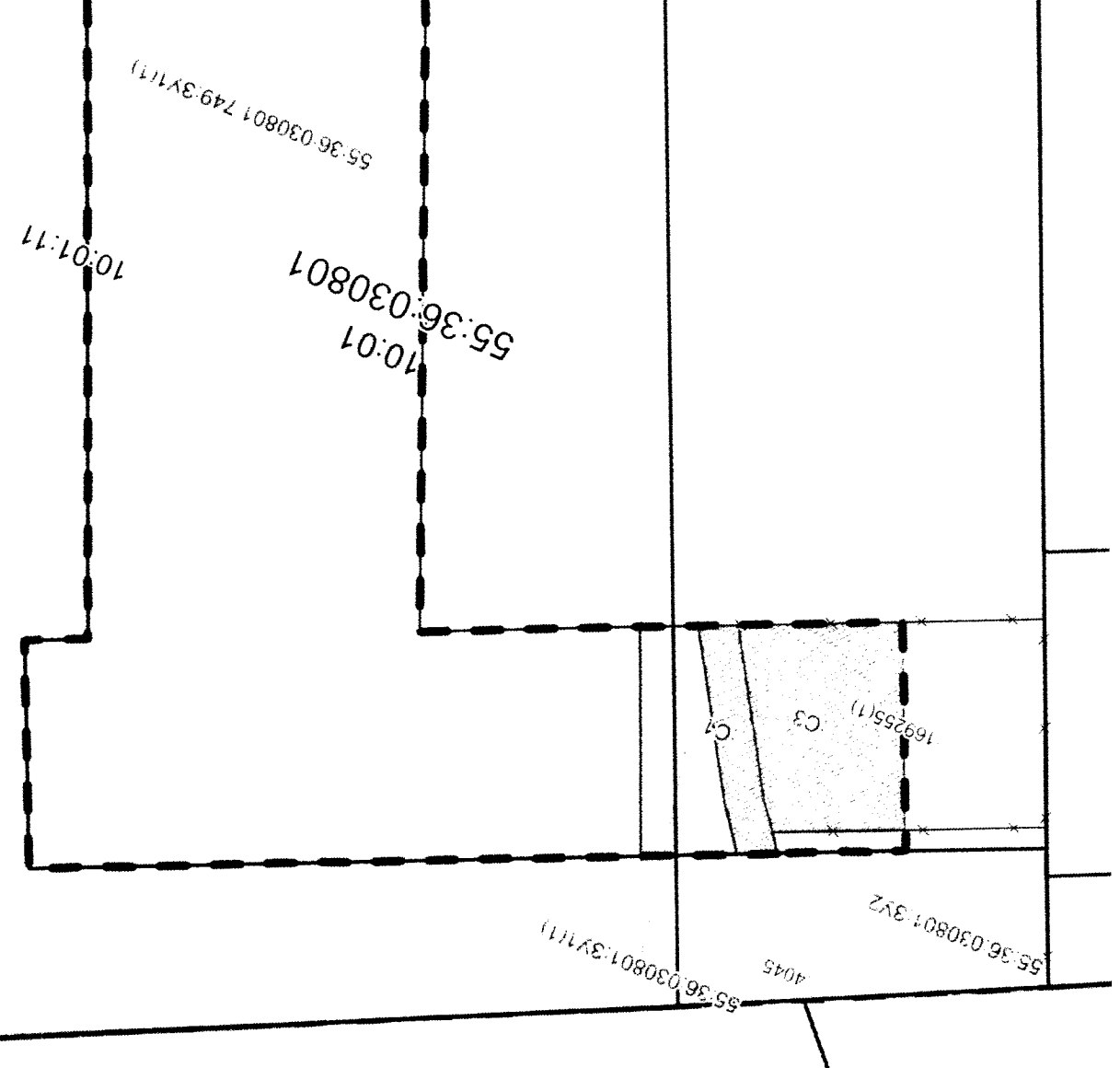
от 16.11.2023 № ЛБ-12

(Проект межевания территории.
Графическая часть)



55:20:072102

9



- УСЛОВНЫЕ ОБОЗНАЧЕНИЯ**
- Границы планируемого элемента планировочной структуры
 - Границы сервитутов, подлежащих установлению в соответствии с законодательством Российской Федерации
 - Существующие (ранее установленные в соответствии с законодательством Российской Федерации) красные линии
 - Отменяемые красные линии
 - Устанавливаемые красные линии
- ГРАНИЦЫ ЗЕМЕЛЬНЫХ УЧАСТКОВ**
- Границы образуемых земельных участков
- КАДАСТРОВЫЙ ПЛАН ТЕРРИТОРИИ**
- Границы существующих земельных участков, учтенных в ЕГРН
 - Границы кадастровых кварталов
- ГРАНИЦЫ СУЩЕСТВУЮЩИХ ЭЛЕМЕНТОВ ПЛАНИРОВОЧНОЙ СТРУКТУРЫ**
- Планировочные микрорайоны
 - Планировочные районы

Примечание:
1. В границах проекта межевания не устанавливаются линии отступа от красных линий в целях определения мест допустимого размещения зданий, строений, сооружений.
2. В границах проекта межевания отсутствуют:
- границы земельных участков, образование которых предусмотрено схемой расположения земельного участка или земельных участков на кадастровом плане территории, срок действия которой не истек.

Масштаб	Лист	Листов
M 1:1000	1	8

55:36:030801 749-3Y1121

55:36:030801 3Y1121

55:36:030801 10:01

10:01:11
749:51

55:36:030801 749-3Y1111

10:01:11

749:51

Чертеж межевания территории



745

55:36:030801
10:01

10:01:12

10:01:11

55:36:030801 3Y112

55:36:030801 749.3Y112

55:36:030801 749.3Y111

Чертеж межевания территории



Чертеж межевания территории



10:01:11

4586131

55:36:030801:4586:3X:111

10:01
55:36:030801

55:36:030801:3X:121

745

10:01:12

Чертеж межевания территории



1291662
1291662
1291662
1291662
1291662
1291662

55:36:030801:4586:3Y:1(3)

10:01
55:36:030801

C2

55:36:030801:4586:3Y:1(2)

C2

10:01:11

55:36:030801:4586:3Y:1(1)

4586:3

550
643
675 676

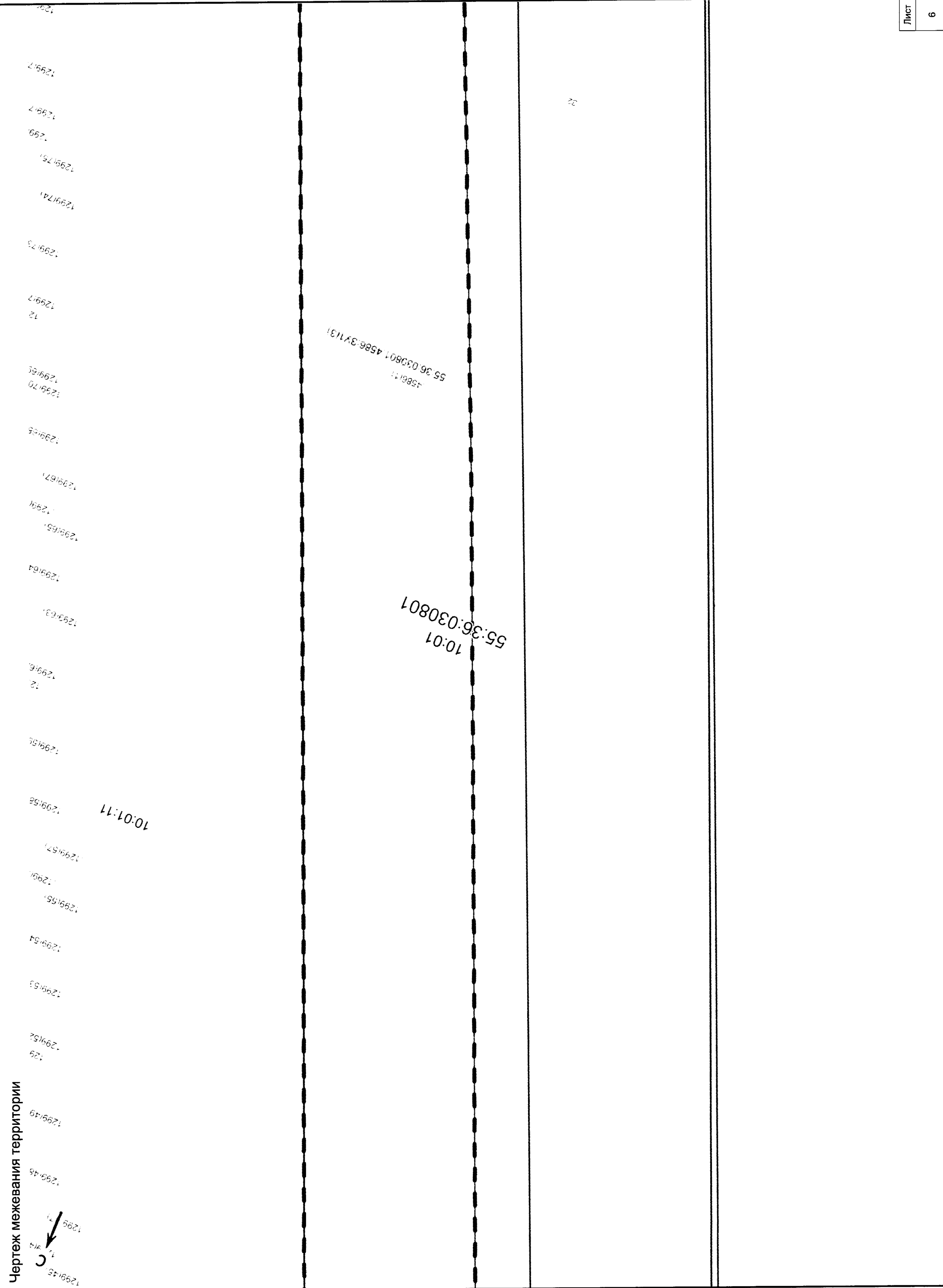
549
642

548
641
647

575:44
4004
609
546
674
640

575:35
545

539



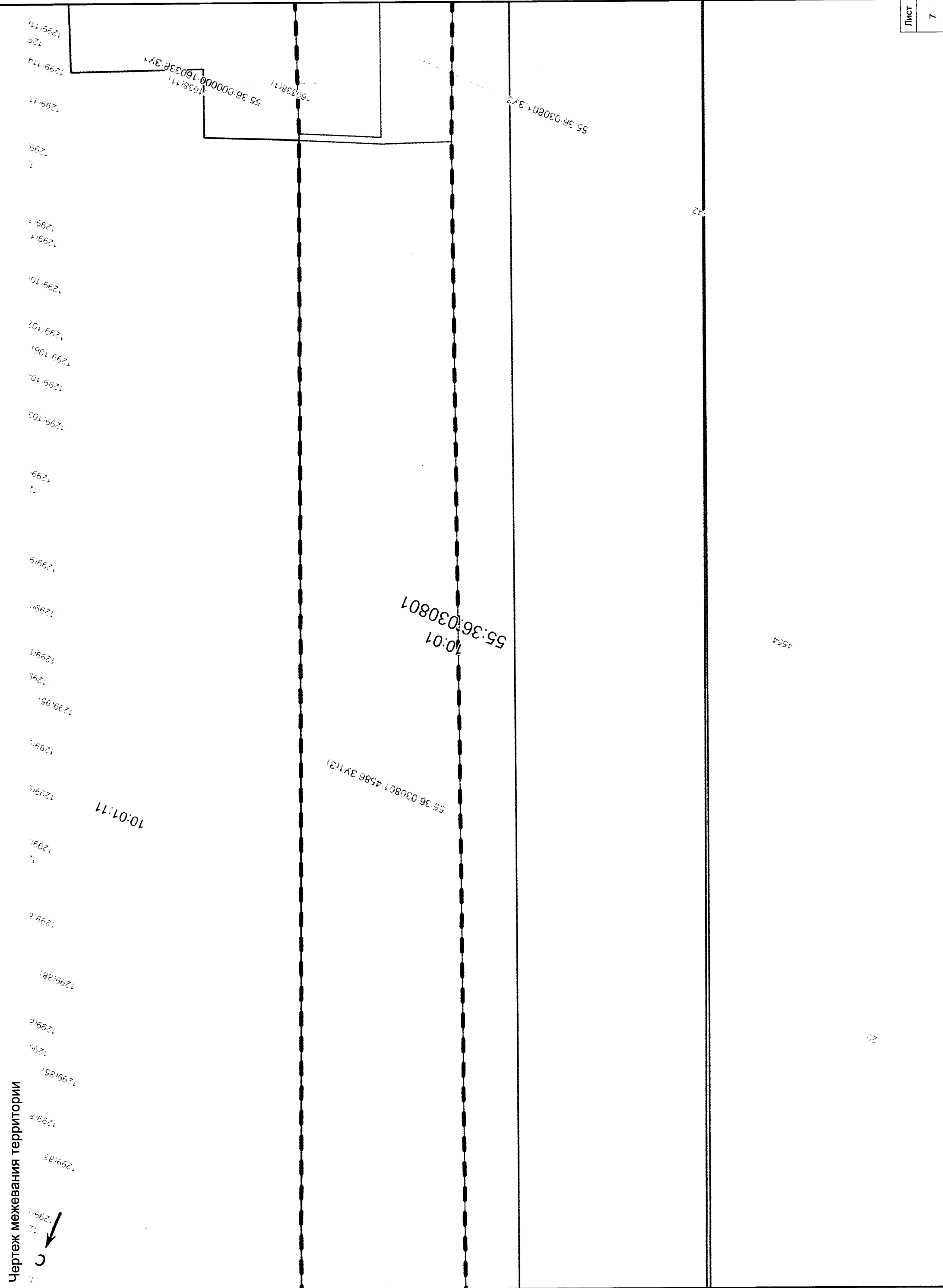
Чертеж межевания территории

10:01:11

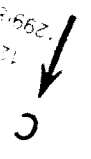
10:01
55:36:030801

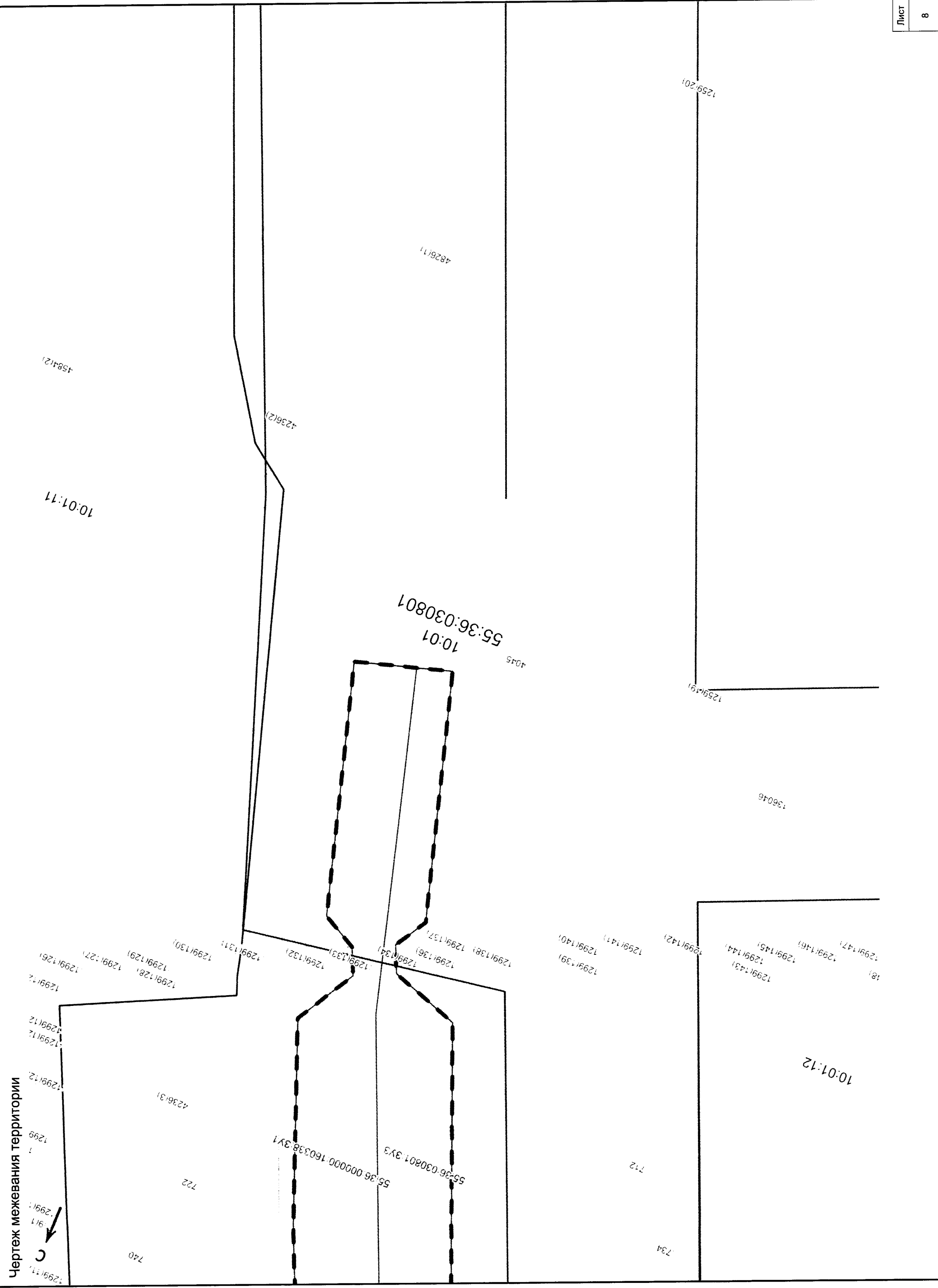
55:36:030801 4586:371131

22



Чертеж межевания территории





Чертеж межевания территории

Приложение № 2
к приказу Министерства строительства
Омской области
от 16.11.2023 № 25-12
(Проект межевания территории.
Текстовая часть)

1. Перечень образуемых земельных участков.

Таблица 1.

Условный номер образуемого земельного участка	Способ образования земельного участка	Кадастровые номера земельных участков, из которых образуются земельные участки	Площадь образуемого земельного участка, кв. м
Земельные участки, которые будут отнесены к территории общего пользования			
55:36:030801:ЗУ1	Образование земельного участка из земель, находящихся в государственной или муниципальной собственности	-	23989
55:36:030801:ЗУ2	Образование земельного участка из земель, находящихся в государственной или муниципальной собственности	-	56
55:36:030801:ЗУ3	Образование земельного участка из земель, находящихся в государственной или муниципальной собственности	-	3986
55:36:030801:4586:ЗУ1	Образование земельного участка путем раздела с сохранением исходного земельного участка в измененных границах	55:36:030801:4586	67222
55:36:030801:749:ЗУ1	Образование земельного участка путем раздела с сохранением исходного земельного участка в измененных границах	55:36:030801:749	33082
55:36:000000:160338:ЗУ1	Образование земельного участка путем раздела с сохранением исходного земельного участка в измененных границах	55:36:000000:160338	4937
Земельные участки, которые не будут отнесены к территории общего пользования			
-	-	-	-

Номера характерных точек образуемых земельных участков указаны в Таблице 5.

2. Целевое назначение лесов, вид (виды) разрешенного использования лесного участка, количественные и качественные характеристики лесного участка, сведения о нахождении лесного участка в границах особо защитных участков лесов (в случае, если подготовка проекта межевания территории осуществляется в целях определения местоположения границ образуемых и (или) изменяемых лесных участков).

Лесные участки в границах проектирования отсутствуют. Подготовка проекта межевания территории осуществляется не в целях определения местоположения границ образуемых и (или) изменяемых лесных участков.

3. Условные номера образуемых земельных участков, кадастровые номера или иные ранее присвоенные государственные учетные номера существующих земельных участков, в отношении которых предполагаются их резервирование и (или) изъятие для государственных или муниципальных нужд, их адреса или описание местоположения, перечень и адреса расположенных на таких земельных участках объектов недвижимого имущества (при наличии сведений о них в Едином государственном реестре недвижимости (далее – ЕГРН).

Резервирование и изъятие земельных участков для государственных или муниципальных нужд проектом не предусмотрено.

4. Перечень кадастровых номеров существующих земельных участков, на которых линейный объект может быть размещен на условиях сервитута, публичного сервитута, их адреса или описание местоположения, перечень и адреса расположенных на таких земельных участках объектов недвижимого имущества (при наличии сведений о них в ЕГРН).

Для размещения линейного объекта проектом межевания предусмотрено установление сервитута :С1 общей площадью 185 кв. м на земельном участке с кадастровым номером 55:36:030801:4045, сервитута :С2 общей площадью 3153 кв. м на земельном участке с кадастровым номером 55:36:030801:3573, сервитута :С3 общей площадью 639 кв. м на земельном участке с кадастровым номером 55:36:000000:169255. Вместо сервитутов в указанных границах могут быть установлены публичные сервитуты для прохода или проезда через земельный участок.

Перечень кадастровых номеров существующих земельных участков, на которых линейный объект может быть размещен на условиях сервитута, публичного сервитута приведен в Таблице 2.

Таблица 2.

Кадастровый номер земельного участка	Адрес или описание местоположения земельного участка	Расположенные на земельном участке объекты недвижимого имущества*		
		Кадастровый номер объекта недвижимого имущества	Адрес объекта недвижимого имущества	Описание объекта недвижимого имущества
55:36:030801:4045	Омская область, г. Омск, Советский АО, северная часть кадастрового квартала 55:36:030801	55:00:000000:126	Омская область, город Омск, Омский, Кормиловский, Черлакский районы	Магистральный нефтепровод Омск-Павлодар Ду 1000 мм 00,00-215,063 км
		55:00:000000:93	Омская область, г. Омск; Кормиловский, Калачинский районы (от ЛПДС "Омск" до границы между Омской и Новосибирской областями) Омская область, Омский район, Андреевское сельское поселение, рабочие участки полей № 23, 20, 22, 24, 58, 140-151, 160-211, 212, 5-п, 14-п, 16-п, 18-п, 20-п, 22-п, 25-п, 26-п, 27-п, 19-с, 21-с, 23-с, 24-с, 53-с, 33 с; 59-п, 58-с, 29, 30, 25 Омская область, Омский район, Пушкинское сельское поселение, рабочие участки полей № 53	Магистральный нефтепродуктопровод (МНПП) "Омск-Сокур"
		55:36:000000:140478	Российская Федерация, Омская область, муниципальный район Омский, муниципальный район Кормиловский, городской округ город Омск, город Омск	ВЛ 220 кВ ТЭЦ-4-Ульяновская-Восход
		55:36:000000:2858	Омская область, г. Омск, территория: парк Газовый-М-20 СП № 48 до СП № 1 парк Примыкания. Перегон парк Газовый-парк Примыкания (ЗУ)	Перегон парк Газовый-парк Примыкания (ЗУ)
		55:36:000000:113578	Омская область, город Омск, Земли Омского района, городские, Западные сети с17, с18 (инв. № 19065, 19107); с19, с20 (инв. № 19034, 19093, 19041, 19114); с40, с41 (инв. № 19048); с49 (инв. № 19060, 19076); с107, с108 (инв. № 19101); с109, с109, с110 (инв. № 19104); с1, с2 (инв. № 19059); с-9, с-	Высоковольтная линия электропередачи ВЛ-110кВ

Кадастровый номер земельного участка	Адрес или описание местоположения земельного участка	Расположенные на земельном участке объекты недвижимого имущества*		
		Кадастровый номер объекта недвижимого имущества	Адрес объекта недвижимого имущества	Описание объекта недвижимого имущества
			10 (инв. № 19059, 19044, 19083); с29, с30 (инв. № 19110, 19034); с47, с48 (инв. № 19097, 19086, 11261); с-15, с-16 (инв. № 19083, 19044), с-15/с-101, с-16/с-102 (инв. № 19093, 11255); с-21, с-22 (инв. № 19061, 19079, 19051, 19064); с-45, с-46 (инв. № 19038); с-61, с-62 (инв. № 19064, 19035, 19062, 11257, 19054, 19080); с-63, с-64 (инв. № 19049, 19043, 19052); с-111, с-112 (инв. № 19105); с-113, с-114 (инв. № 19105, 19098); Южные сети с-15, с-16 (инв. № 16029); с-63, с-64 (инв. № 16014); с-115 (инв. № 16008); с-118, с-119 (инв. № 16002)	
		55:36:000000:163460	Российская Федерация, Омская область, город Омск	Железнодорожные пути необщего пользования
		55:36:000000:164601	Омская область, город Омск, по улицам: Комбинатская, Красноярский тракт, 4-я Поселковая, Химиков	Кабельная канализация
		55:36:000000:154239	Омская область, Омский район, город Омск от правого берега р. Иртыш	Сооружение "участок ВЛ-10кВ магистрального нефтепровода "Усть-Балык-Омск" 933-967 км"
		55:36:000000:155339	Омская область, Тюкалинский, Любинский, Саргатский, Омский районы, город Омск, от НПС "Бекишево"	Сооружение "Участок магистрального нефтепровода "Усть-Балык-Омск" 891-967 км"
55:36:030801:3573	Омская область, город Омск, Советский АО	55:00:000000:93	Омская область, город Омск; Кормиловский, Калачинский районы (от ЛПДС "Омск" до границы между Омской и Новосибирской областями). Омская область, Омский район, Андреевское сельское поселение, рабочие участки	Магистральный нефтепродуктопровод (МНПП) "Омск-Сокур"

Кадастровый номер земельного участка	Адрес или описание местоположения земельного участка	Расположенные на земельном участке объекты недвижимого имущества*		
		Кадастровый номер объекта недвижимого имущества	Адрес объекта недвижимого имущества	Описание объекта недвижимого имущества
			полей № 23, 20, 22, 24, 58, 140-151, 160-211, 212, 5-п, 14-п, 16-п, 18-п, 20-п, 22-п, 25-п, 26-п, 27-п, 19-с, 21-с, 23-с, 24-с, 53-с, 33 с; 59-п, 58-с, 29, 30, 25, Омская область, Омский район, Пушкинское сельское поселение, рабочие участки полей № 53	
		55:36:000000:164601	Омская область, г. Омск, по улицам: Комбинатская, Красноярский тракт, 4-я Поселковая, Химиков	Кабельная канализация
		55:36:000000:154239	Омская область, Омский район, город Омск от правого берега р. Иртыш	Сооружение "участок ВЛ-10кВ магистрального нефтепровода "Усть-Балык-Омск" 933-967 км"
55:36:000000:169255	-	-	-	-

* Заполняется при наличии сведений в ЕГРН.

5. Сведения об отнесении образуемого земельного участка к определенной категории земель или сведения о необходимости перевода земельного участка из состава земель одной категории в другую.

Таблица 3.

Условный номер образуемого земельного участка, кадастровый или иной номер существующего земельного участка	Категория земель или сведения о необходимости перевода земельного участка из состава земель одной категории в другую
55:36:030801:3У1	Земли населенных пунктов
55:36:030801:3У2	Земли населенных пунктов
55:36:030801:3У3	Земли населенных пунктов
55:36:030801:4586:3У1	Земли населенных пунктов
55:36:030801:749:3У1	Земли населенных пунктов
55:36:000000:160338:3У1	Земли населенных пунктов

Категория земель указывается, если земельный участок в связи с размещением линейного объекта подлежит отнесению к определенной категории земель в силу закона без необходимости принятия решения о переводе земельного участка из состава земель этой категории в другую.

6. Вид разрешенного использования образуемых земельных участков предназначенных для размещения линейных объектов и объектов капитального строительства, проектируемых в составе линейного объекта, а также существующих земельных участков, занятых линейными объектами и объектами капитального строительства, входящими в состав линейных объектов, в соответствии с проектом планировки территории.

Таблица 4.

Условный номер образуемого земельного участка, кадастровый или иной номер существующего земельного участка	Установленный вид разрешенного использования	Устанавливаемый вид разрешенного использования
55:36:030801:ЗУ1	-	Земельные участки (территории) общего пользования
55:36:030801:ЗУ2	-	Земельные участки (территории) общего пользования
55:36:030801:ЗУ3	-	Земельные участки (территории) общего пользования
55:36:030801:4586:ЗУ1	Земельные участки (территории) общего пользования	Земельные участки (территории) общего пользования
55:36:030801:749:ЗУ1	Для производственных целей под строения, сооружения, для размещения производственных и административных зданий, строений, сооружений промышленности, коммунального хозяйства, материально-технического, продовольственного снабжения, сбыта и заготовок	Земельные участки (территории) общего пользования
55:36:000000:160338:ЗУ1	Коммунальное обслуживание	Земельные участки (территории) общего пользования

7. Перечень координат характерных точек образуемых земельных участков.

Координаты характерных точек образуемых земельных участков определены с точностью 0,01 м в системе координат МСК-55, зона 2.

55:36:030801:3У1

Контур 1

Номер точки	X	Y
1	497839,39	2154589,17
2	497869,83	2154576,46
3	497864,45	2154563,95
4	497858,08	2154568,48
5	497836,13	2154581,61

Контур 2

Номер точки	X	Y
6	496851,82	2155083,26
7	497263,15	2154912,78
8	497279,73	2154875,75
9	497317,39	2154862,70
10	497334,26	2154864,24
11	497345,36	2154878,28
12	497356,73	2154873,55
13	497344,05	2154858,63
14	497332,96	2154852,07
15	497319,89	2154852,32
16	497284,24	2154865,67
17	497291,66	2154849,10
18	496832,61	2155038,04
19	496851,81	2155083,26

55:36:030801:749:3У1

Контур 1

Номер точки	X	Y
1	497869,83	2154576,46
2	497904,14	2154656,21
3	497873,99	2154669,21
4	497870,48	2154661,05
5	497356,73	2154873,55
6	497344,05	2154858,63
7	497332,96	2154852,07
8	497319,89	2154852,32
9	497284,24	2154865,67
10	497291,66	2154849,10
11	497466,92	2154772,70
12	497851,76	2154617,92

Номер точки	X	Y
13	497839,39	2154589,17

Контур 2

Номер точки	X	Y
14	497345,36	2154878,28
15	497263,15	2154912,78
16	497279,73	2154875,75
17	497317,39	2154862,70
18	497334,26	2154864,24

55:36:030801:4586:3У1

Контур 1

Номер точки	X	Y
1	496832,61	2155038,04
2	496851,81	2155083,26
3	496473,85	2155243,72
4	496473,84	2155243,72
5	496473,46	2155242,72
6	496458,83	2155204,01
7	496455,52	2155196,51
8	496474,78	2155199,33
9	496475,76	2155199,09
10	496483,33	2155185,15
11	496505,75	2155175,98
12	496517,29	2155179,78
13	496519,36	2155178,99
14	496525,08	2155168,08
15	496754,98	2155075,49
16	496761,28	2155081,05
17	496766,83	2155074,75
18	496760,54	2155069,19

Контур 2

Номер точки	X	Y
19	496433,39	2155205,55
20	496436,56	2155212,99
21	496450,97	2155251,09
22	496451,76	2155253,09
23	496419,92	2155266,62
24	496415,24	2155256,01
25	496399,08	2155219,58

Контур 3

Номер точки	X	Y
26	496366,63	2155232,86
27	496374,25	2155250,04
28	496375,12	2155255,61
29	496372,62	2155260,53
30	496375,80	2155269,21
31	496379,50	2155270,41
32	496380,85	2155271,81
33	496384,68	2155281,58
34	495534,35	2155639,17
35	495525,97	2155615,97
36	495517,29	2155596,53
37	495955,98	2155406,66
38	495975,50	2155398,24

:C1

Номер точки	X	Y
1	497862,20	2154558,72
2	497864,45	2154563,95
3	497858,08	2154568,48
4	497836,13	2154581,61
5	497833,91	2154576,45
6	497855,16	2154563,78

:C2

Контур 1

Номер точки	X	Y
1	496451,76	2155253,09
2	496473,84	2155243,72
3	496473,46	2155242,72
4	496458,83	2155204,01
5	496455,52	2155196,51
6	496433,39	2155205,55
7	496436,56	2155212,99
8	496450,97	2155251,09

Контур 2

Номер точки	X	Y
9	496384,68	2155281,58
10	496419,91	2155266,62
11	496419,92	2155266,62
12	496415,24	2155256,01

Номер точки	X	Y
13	496399,08	2155219,58
14	496366,63	2155232,86
15	496374,25	2155250,04
16	496375,12	2155255,61
17	496372,62	2155260,53
18	496375,80	2155269,21
19	496379,50	2155270,41
20	496380,85	2155271,81

:С3

Номер точки	X	Y
1	497852,26	2154543,20
2	497859,71	2154560,51
3	497855,16	2154563,78
4	497833,91	2154576,45
5	497824,67	2154554,98

55:36:030801:3У2

Номер точки	X	Y
1	497862,20	2154558,72
2	497859,71	2154560,51
3	497852,26	2154543,20
4	497855,02	2154542,02

55:36:030801:3У3

Номер точки	X	Y
1	495532,52	2155640,00
2	495524,11	2155616,72
3	495409,95	2155665,76
4	495306,42	2155695,28
5	495306,42	2155695,27
6	495303,35	2155684,77
7	495378,03	2155662,71
8	495387,75	2155668,55
9	495395,95	2155664,85
10	495403,40	2155643,26
11	495517,29	2155596,53
12	495525,97	2155615,97
13	495534,35	2155639,17

55:36:000000:160338:3У1

Номер точки	X	Y
1	495524,11	2155616,72
2	495532,52	2155640,00

Номер точки	X	Y
3	495481,43	2155663,04
4	495419,97	2155687,23
5	495401,52	2155676,76
6	495393,30	2155680,46
7	495387,54	2155691,20
8	495311,77	2155713,56
9	495306,42	2155695,28
10	495409,95	2155665,76

8. Сведения о границах территории, применительно к которой осуществляется подготовка проекта межевания, содержащие перечень координат характерных точек таких границ в системе координат, используемой для ведения ЕГРН.

Таблица 6.

Номер точки	X	Y
1	2	3
1	497862,20	2154558,72
2	497864,45	2154563,95
3	497869,83	2154576,46
4	497904,14	2154656,21
5	497873,99	2154669,21
6	497870,48	2154661,05
7	497356,73	2154873,55
8	497345,36	2154878,28
9	497263,15	2154912,78
10	496851,82	2155083,26
11	496851,81	2155083,26
12	496473,85	2155243,72
13	496473,84	2155243,72
14	496451,76	2155253,09
15	496419,92	2155266,62
16	496419,91	2155266,62
17	496384,68	2155281,58
18	495534,35	2155639,17
19	495532,52	2155640,00
20	495481,43	2155663,04
21	495419,97	2155687,23
22	495401,52	2155676,76

Номер точки	X	Y
1	2	3
23	495393,30	2155680,46
24	495387,54	2155691,20
25	495311,77	2155713,56
26	495306,42	2155695,27
27	495303,35	2155684,77
28	495378,03	2155662,71
29	495387,75	2155668,55
30	495395,95	2155664,85
31	495403,40	2155643,26
32	495517,29	2155596,53
33	495955,98	2155406,66
34	495975,50	2155398,24
35	496366,63	2155232,86
36	496399,08	2155219,58
37	496433,39	2155205,55
38	496455,52	2155196,51
39	496474,78	2155199,33
40	496475,76	2155199,09
41	496483,33	2155185,15
42	496505,75	2155175,98
43	496517,29	2155179,78
44	496519,36	2155178,99
45	496525,08	2155168,08
46	496754,98	2155075,49
47	496761,28	2155081,05
48	496766,83	2155074,75
49	496760,54	2155069,19
50	496832,61	2155038,04
51	497291,66	2154849,10
52	497466,92	2154772,70
53	497851,76	2154617,92
54	497839,39	2154589,17
55	497836,13	2154581,61
56	497833,91	2154576,45
57	497824,67	2154554,98
58	497855,02	2154542,02