



# ПРАВИТЕЛЬСТВО ОРЕНБУРГСКОЙ ОБЛАСТИ

## ПОСТАНОВЛЕНИЕ

20.12.2022

г. Оренбург

№ 1419-пн

Об утверждении границ охранной зоны газораспределительной сети и наложении ограничений на входящие в нее земельные участки, расположенные на территории муниципального образования Новосергиевский район Оренбургской области

В соответствии с Земельным кодексом Российской Федерации, постановлением Правительства Российской Федерации от 20 ноября 2000 года № 878 «Об утверждении Правил охраны газораспределительных сетей», постановлением Правительства Оренбургской области от 18 ноября 2011 года № 1112-п «О порядке утверждения границ охранных зон газораспределительных сетей и наложении ограничений (обременений) на входящие в них земельные участки», на основании заявления акционерного общества «Новосергиевский элеватор» от 4 августа 2022 года № 1144 и сведений о границах охранной зоны объекта газоснабжения Правительство Оренбургской области п о с т а н о в л я е т:

1. Утвердить границы охранной зоны газораспределительной сети объекта газоснабжения подземный газопровод высокого давления, эксплуатируемый АО Новосергиевский элеватор площадью 1317 кв. метров согласно приложению.

2. Наложить в интересах акционерного общества «Новосергиевский элеватор» (ИНН 5636002901, ОГРН 1025602666165) ограничения, установленные постановлением Правительства Российской Федерации от 20 ноября 2000 года № 878 «Об утверждении Правил охраны газораспределительных сетей», на земельные участки, входящие в охранную зону, указанную в пункте 1 настоящего постановления.

Убытки, причиненные ограничением прав в связи с установлением охранной зоны, указанной в пункте 1 настоящего постановления, подлежат возмещению в срок и порядке согласно статье 57.1 Земельного кодекса Российской Федерации.

3. Министерству природных ресурсов, экологии и имущественных отношений Оренбургской области направить копию настоящего постановления в установленном порядке в орган, осуществляющий государственный кадастровый учет недвижимого имущества и государственную регистрацию прав на недвижимое имущество, для внесения сведений в Единый государственный реестр недвижимости.

4. Главе муниципального образования Новосергиевский поссовет Новосергиевского района Оренбургской области в соответствии со статьей 33 Градостроительного кодекса Российской Федерации обеспечить отображение в правилах землепользования и застройки границ охранной зоны газораспределительной сети объекта газоснабжения в связи с установлением охранной зоны, указанной в пункте 1 настоящего постановления.

5. Рекомендовать администрации муниципального образования Новосергиевский район Оренбургской области разместить информацию об охранной зоне, указанной в пункте 1 настоящего постановления, в государственных информационных системах обеспечения градостроительной деятельности и федеральной государственной информационной системе территориального планирования.

6. Контроль за исполнением настоящего постановления возложить на вице-губернатора – заместителя председателя Правительства Оренбургской области по экономической и инвестиционной политике – министра экономического развития, инвестиций, туризма и внешних связей Оренбургской области, за исключением пунктов 4, 5 настоящего постановления, контроль за исполнением положений которых возложить на заместителя председателя Правительства Оренбургской области – министра строительства, жилищно-коммунального, дорожного хозяйства и транспорта Оренбургской области.

7. Постановление вступает в силу по истечении десяти дней после дня его официального опубликования.

Губернатор –  
председатель Правительства



Д.В.Паслер

Приложение  
к постановлению Правительства  
Оренбургской области  
от 20.12.2022 № 1419-пн

Текстовое и графическое описание местоположения границ  
охранной зоны газораспределительной сети объекта газоснабжения  
подземный газопровод высокого давления, эксплуатируемый АО  
Новосергиевский элеватор \*)

Сведения об охранной зоне

№ п/п	Характеристики охранной зоны	Описание характеристик
1	2	3
1.	Местоположение охранной зоны	Российская Федерация, Оренбургская область, Новосергиевский район, поселок Новосергиевка
2.	Площадь $\pm$ величина погрешности определения площади ( $P \pm \Delta P$ )	1317 кв. метров $\pm$ 123 кв. метра
3.	Иные характеристики охранной зоны	на земельные участки, входящие в охранные зоны газораспределительных сетей, в целях предупреждения их повреждения или нарушения условий их нормальной эксплуатации налагаются ограничения (обременения) в соответствии с Правилами охраны газораспределительных сетей, утвержденными постановлением Правительства Российской Федерации от 20 ноября 2000 года № 878, которыми запрещается: а) строить объекты жилищно-гражданского и производственного назначения; б) сносить и реконструировать мосты, коллекторы, автомобильные и железные дороги с расположенными на них газораспределительными сетями без предварительного выноса этих газопроводов по согласованию с эксплуатационными организациями;

1	2	3
		<p>в) разрушать берегоукрепительные сооружения, водопропускные устройства, земляные и иные сооружения, предохраняющие газораспределительные сети от разрушений;</p> <p>г) перемещать, повреждать, засыпать и уничтожать опознавательные знаки, контрольно-измерительные пункты и другие устройства газораспределительных сетей;</p> <p>д) устраивать свалки и склады, разливать растворы кислот, солей, щелочей и других химически активных веществ;</p> <p>е) огораживать и перегораживать охранные зоны, препятствовать доступу персонала эксплуатационных организаций к газораспределительным сетям, проведению обслуживания и устранению повреждений газораспределительных сетей;</p> <p>ж) разводить огонь и размещать источники огня;</p> <p>з) рыть погреба, копать и обрабатывать почву сельскохозяйственными и мелиоративными орудиями и механизмами на глубину более 0,3 метра;</p> <p>и) открывать калитки и двери газорегуляторных пунктов, станций катодной и дренажной защиты, люки подземных колодцев, включать или отключать электроснабжение средств связи, освещения и систем телемеханики;</p> <p>к) набрасывать, приставлять и привязывать к опорам и надземным газопроводам, ограждениям и зданиям газораспределительных сетей посторонние предметы, лестницы, влезать на них;</p> <p>л) самовольно подключаться к газораспределительным сетям</p>

\*) Наименование объекта газоснабжения указано в соответствии со сведениями, содержащимися в едином государственном реестре недвижимости.

## Сведения о местоположении границ охранной зоны

Система координат: МСК – субъект 56				
Сведения о характерных точках границ охранной зоны				
обозначение характерных точек границы	координаты (метров)		метод определения координат и средняя квадратическая погрешность положения характерной точки (Mt) (метров)	описание закрепления точки
	X	Y		
1	2	3	4	5
1	462404,94	2205959,87	метод спутниковых геодезических измерений. Mt = 0,1	–
2	462414,38	2205960,09	метод спутниковых геодезических измерений. Mt = 0,1	–
3	462437,88	2205959,64	метод спутниковых геодезических измерений. Mt = 0,1	–
4	462467,89	2205956,96	метод спутниковых геодезических измерений. Mt = 0,1	–
5	462481,89	2205955,36	метод спутниковых геодезических измерений. Mt = 0,1	–
6	462514,37	2205951,43	метод спутниковых геодезических измерений. Mt = 0,1	–
7	462516,53	2205951,04	метод спутниковых геодезических измерений. Mt = 0,1	–
8	462516,91	2205950,83	метод спутниковых геодезических измерений. Mt = 0,1	–
9	462525,68	2205943,99	метод спутниковых геодезических измерений. Mt = 0,1	–
10	462537,96	2205934,04	метод спутниковых геодезических измерений. Mt = 0,1	–

1	2	3	4	5
11	462552,33	2205922,13	метод спутниковых геодезических измерений. Mt = 0,1	—
12	462572,35	2205905,16	метод спутниковых геодезических измерений. Mt = 0,1	—
13	462599,60	2205881,79	метод спутниковых геодезических измерений. Mt = 0,1	—
14	462619,64	2205863,40	метод спутниковых геодезических измерений. Mt = 0,1	—
15	462636,74	2205848,76	метод спутниковых геодезических измерений. Mt = 0,1	—
16	462656,57	2205835,22	метод спутниковых геодезических измерений. Mt = 0,1	—
17	462670,59	2205821,28	метод спутниковых геодезических измерений. Mt = 0,1	—
18	462674,05	2205817,64	метод спутниковых геодезических измерений. Mt = 0,1	—
19	462675,24	2205816,33	метод спутниковых геодезических измерений. Mt = 0,1	—
20	462680,52	2205811,22	метод спутниковых геодезических измерений. Mt = 0,1	—
21	462683,31	2205814,09	метод спутниковых геодезических измерений. Mt = 0,1	—
22	462678,07	2205819,16	метод спутниковых геодезических измерений. Mt = 0,1	—
23	462677,00	2205820,35	метод спутниковых геодезических измерений. Mt = 0,1	—
24	462673,43	2205824,09	метод спутниковых геодезических измерений. Mt = 0,1	—

1	2	3	4	5
25	462659,26	2205838,18	метод спутниковых геодезических измерений. Mt = 0,1	—
26	462639,26	2205851,87	метод спутниковых геодезических измерений. Mt = 0,1	—
27	462622,27	2205866,41	метод спутниковых геодезических измерений. Mt = 0,1	—
28	462602,28	2205884,76	метод спутниковых геодезических измерений. Mt = 0,1	—
29	462574,94	2205908,21	метод спутниковых геодезических измерений. Mt = 0,1	—
30	462554,89	2205925,20	метод спутниковых геодезических измерений. Mt = 0,1	—
31	462540,50	2205937,13	метод спутниковых геодезических измерений. Mt = 0,1	—
32	462528,15	2205947,13	метод спутниковых геодезических измерений. Mt = 0,1	—
33	462519,26	2205954,06	метод спутниковых геодезических измерений. Mt = 0,1	—
34	462518,24	2205954,68	метод спутниковых геодезических измерений. Mt = 0,1	—
35	462517,59	2205954,92	метод спутниковых геодезических измерений. Mt = 0,1	—
36	462514,91	2205955,40	метод спутниковых геодезических измерений. Mt = 0,1	—
37	462482,35	2205959,34	метод спутниковых геодезических измерений. Mt = 0,1	—
38	462468,32	2205960,93	метод спутниковых геодезических измерений. Mt = 0,1	—

1	2	3	4	5
39	462438,16	2205963,63	метод спутниковых геодезических измерений. Mt = 0,1	–
40	462414,42	2205964,09	метод спутниковых геодезических измерений. Mt = 0,1	–
41	462404,84	2205963,86	метод спутниковых геодезических измерений. Mt = 0,1	–
1	462404,94	2205959,87	метод спутниковых геодезических измерений. Mt = 0,1	–

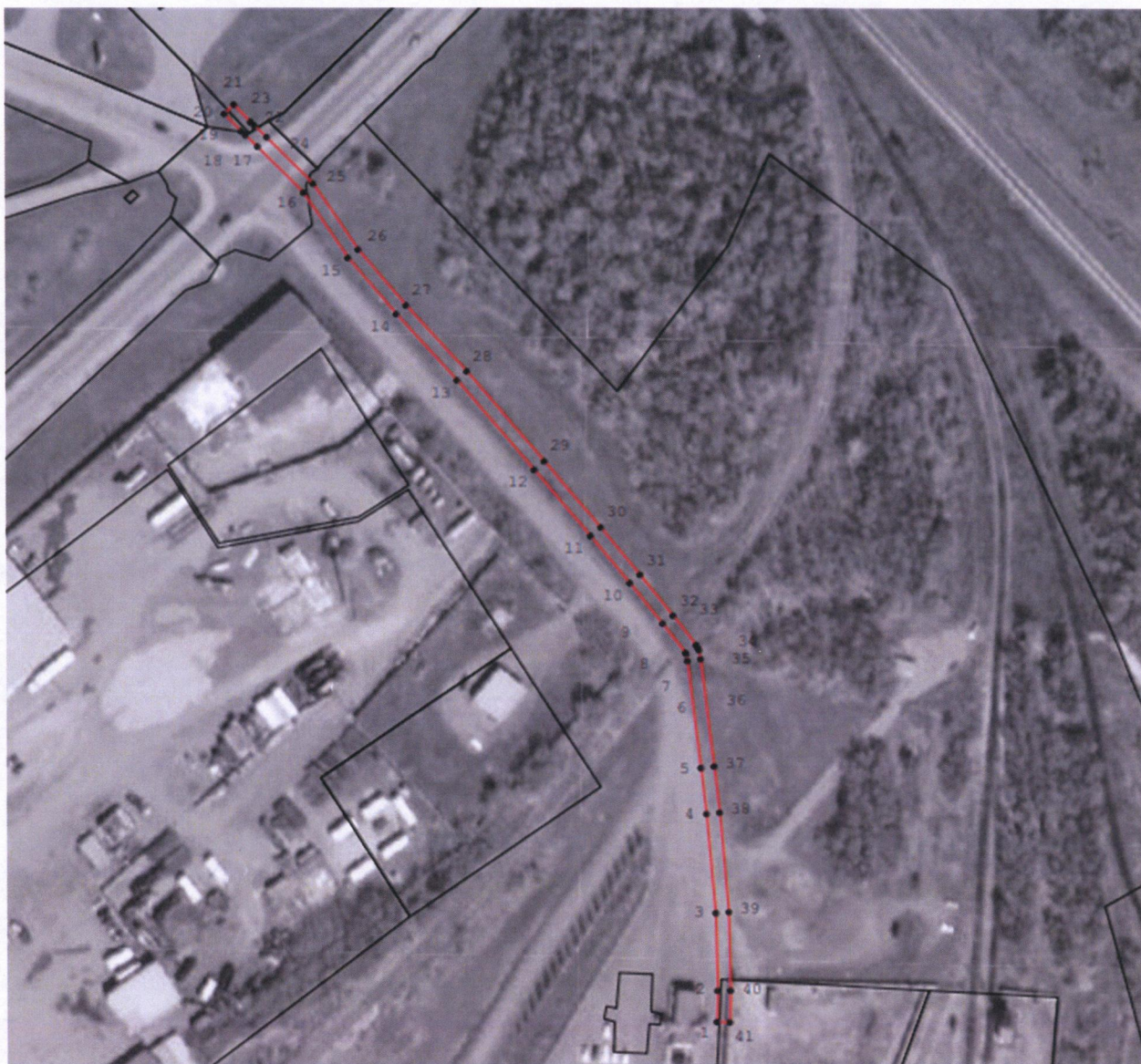
### Сведения о частях границ охранной зоны

Обозначение части границ		Описание прохождения части границ
от точки	до точки	
1	2	3
1	2	–
2	3	–
3	4	–
4	5	–
5	6	–
6	7	–
7	8	–
8	9	–
9	10	–
10	11	–
11	12	–
12	13	–
13	14	–
14	15	–
15	16	–
16	17	–
17	18	–
18	19	–
19	20	–
20	21	–
21	22	–
22	23	–



1	2	3
23	24	—
24	25	—
25	26	—
26	27	—
27	28	—
28	29	—
29	30	—
30	31	—
31	32	—
32	33	—
33	34	—
34	35	—
35	36	—
36	37	—
37	38	—
38	39	—
39	40	—
40	41	—
41	1	—

## План границ охранной зоны



Масштаб 1:2000

Используемые условные знаки и обозначения:

- |                 |   |  |
|-----------------|---|--|
| ●               | – | характерная точка границы охранной зоны;                                       |
| 1               | – | обозначение характерной точки границы охранной зоны;                           |
| — (green)       | – | граница земельного участка, поставленного на государственный кадастровый учет; |
| — (blue)        | – | граница кадастрового квартала;   |
| — (black)       | – | обозначение оси газопровода;   |
| — (red)         | – | граница охранной зоны;   |
| 56:41:0103065   | – | номер кадастрового квартала;   |
| 56:41:0103065:1 | – | кадастровый номер земельного участка.  |