



ПРАВИТЕЛЬСТВО ОРЕНБУРГСКОЙ ОБЛАСТИ

ПОСТАНОВЛЕНИЕ

16.05.2023

г. Оренбург

№ 463-пн

Об утверждении границ охранной зоны газораспределительной сети и наложении ограничений на входящие в нее земельные участки, расположенные на территории муниципального образования город Орск Оренбургской области

В соответствии с Земельным кодексом Российской Федерации, постановлением Правительства Российской Федерации от 20 ноября 2000 года № 878 «Об утверждении Правил охраны газораспределительных сетей», постановлением Правительства Оренбургской области от 18 ноября 2011 года № 1112-п «О порядке утверждения границ охранных зон газораспределительных сетей и наложении ограничений (обременений) на входящие в них земельные участки», на основании заявления акционерного общества «Газпром газораспределение Оренбург» от 23 января 2023 года № 36 и сведений о границах охранных зон объектов газоснабжения Правительство Оренбургской области п о с т а н о в л я е т:

1. Утвердить границы охранной зоны газораспределительной сети объекта газоснабжения Расширение системы газопотребления города. Газопровод высокого, среднего и низкого давления к котельным административного здания и склада площадью 3183 кв. метра согласно приложению.

2. Наложить в интересах акционерного общества «Газпром газораспределение Оренбург» (ИНН 5610010369, ОГРН 1025601022512) ограничения, установленные постановлением Правительства Российской Федерации от 20 ноября 2000 года № 878 «Об утверждении Правил охраны газораспределительных сетей», на земельные участки, входящие в охранную зону, указанную в пункте 1 настоящего постановления.

Убытки, причиненные ограничением прав в связи с установлением охранной зоны, указанной в пункте 1 настоящего постановления, подлежат возмещению в срок и порядке согласно статье 57.1 Земельного кодекса Российской Федерации.

3. Министерству природных ресурсов, экологии и имущественных отношений Оренбургской области направить копию настоящего постановления в установленном порядке в орган, осуществляющий государственный кадастровый учет недвижимого имущества и

государственную регистрацию прав на недвижимое имущество, для внесения сведений в Единый государственный реестр недвижимости.

4. Главе муниципального образования город Орск Оренбургской области в соответствии со статьей 33 Градостроительного кодекса Российской Федерации обеспечить отображение в правилах землепользования и застройки границ охранной зоны газораспределительной сети объекта газоснабжения в связи с установлением охранной зоны, указанной в пункте 1 настоящего постановления.

5. Рекомендовать администрации муниципального образования город Орск Оренбургской области разместить информацию об охранной зоне, указанной в пункте 1 настоящего постановления, в государственной информационной системе обеспечения градостроительной деятельности Оренбургской области и федеральной государственной информационной системе территориального планирования.

6. Контроль за исполнением настоящего постановления возложить на вице-губернатора – заместителя председателя Правительства Оренбургской области по экономической и инвестиционной политике – министра экономического развития, инвестиций, туризма и внешних связей Оренбургской области, за исключением пунктов 4, 5 настоящего постановления, контроль за исполнением положений которых возложить на заместителя председателя Правительства Оренбургской области – министра строительства, жилищно-коммунального, дорожного хозяйства и транспорта Оренбургской области.

7. Постановление вступает в силу по истечении десяти дней после дня его официального опубликования.

Губернатор –
председатель Правительства



Д.В.Паслер

Приложение
к постановлению Правительства
Оренбургской области
от 16.05.2023 № 463-пг

Текстовое и графическое описание местоположения границ
охранной зоны газораспределительной сети объекта газоснабжения
Расширение системы газопотребления города. Газопровод высокого, среднего
и низкого давления к котельным административного здания и склада *)

Сведения об охранной зоне

№ п/п	Характеристики охранной зоны	Описание характеристик
1	2	3
1.	Местоположение охранной зоны	Российская Федерация, Оренбургская область, город Орск
2.	Площадь \pm величина погрешности определения площади ($P \pm \Delta P$)	3183 кв. метра \pm 12 кв. метров
3.	Иные характеристики охранной зоны	на земельные участки, входящие в охранные зоны газораспределительных сетей, в целях предупреждения их повреждения или нарушения условий их нормальной эксплуатации налагаются ограничения (обременения) в соответствии с Правилами охраны газораспределительных сетей, утвержденными постановлением Правительства Российской Федерации от 20 ноября 2000 года № 878, которыми запрещается: а) строить объекты жилищно-гражданского и производственного назначения; б) сносить и реконструировать мосты, коллекторы, автомобильные и железные дороги с расположенными на них газораспределительными сетями без предварительного выноса этих газопроводов по согласованию с эксплуатационными организациями; в) разрушать берегоукрепительные сооружения, водопропускные устройства,

1	2	3
		<p>земляные и иные сооружения, предохраняющие газораспределительные сети от разрушений;</p> <p>г) перемещать, повреждать, засыпать и уничтожать опознавательные знаки, контрольно-измерительные пункты и другие устройства газораспределительных сетей;</p> <p>д) устраивать свалки и склады, разливать растворы кислот, солей, щелочей и других химически активных веществ;</p> <p>е) огораживать и перегораживать охранные зоны, препятствовать доступу персонала эксплуатационных организаций к газораспределительным сетям, проведению обслуживания и устранению повреждений газораспределительных сетей;</p> <p>ж) разводить огонь и размещать источники огня;</p> <p>з) рыть погреба, копать и обрабатывать почву сельскохозяйственными и мелиоративными орудиями и механизмами на глубину более 0,3 метра;</p> <p>и) открывать калитки и двери газорегуляторных пунктов, станций катодной и дренажной защиты, люки подземных колодцев, включать или отключать электроснабжение средств связи, освещения и систем телемеханики;</p> <p>к) набрасывать, приставлять и привязывать к опорам и надземным газопроводам, ограждениям и зданиям газораспределительных сетей посторонние предметы, лестницы, влезать на них;</p> <p>л) самовольно подключаться к газораспределительным сетям</p>

*) Наименование объекта газоснабжения указано в соответствии со сведениями, содержащимися в Едином государственном реестре недвижимости.

Сведения о местоположении границ охранной зоны

Система координат: МСК – субъект 56				
Сведения о характерных точках границ охранной зоны				
обозначение характерных точек границы	координаты (метров)		метод определения координат и средняя квадратическая погрешность положения характерной точки (Mt) (метров)	описание закрепления точки
	X	Y		
1	2	3	4	5
1	366050,10	3338945,00	метод спутниковых геодезических измерений. Mt = 0,1	–
2	366068,66	3338935,35	метод спутниковых геодезических измерений. Mt = 0,1	–
3	366061,20	3338920,58	метод спутниковых геодезических измерений. Mt = 0,1	–
4	366104,73	3338898,19	метод спутниковых геодезических измерений. Mt = 0,1	–
5	366095,05	3338880,23	метод спутниковых геодезических измерений. Mt = 0,1	–
6	366176,50	3338837,97	метод спутниковых геодезических измерений. Mt = 0,1	–
7	366184,81	3338853,93	метод спутниковых геодезических измерений. Mt = 0,1	–
8	366201,96	3338847,16	метод спутниковых геодезических измерений. Mt = 0,1	–
9	366226,89	3338854,72	метод спутниковых геодезических измерений. Mt = 0,1	–
10	366278,52	3338809,17	метод спутниковых геодезических измерений. Mt = 0,1	–

1	2	3	4	5
11	366281,76	3338813,98	метод спутниковых геодезических измерений. Mt = 0,1	—
12	366283,80	3338812,60	метод спутниковых геодезических измерений. Mt = 0,1	—
13	366289,17	3338819,20	метод спутниковых геодезических измерений. Mt = 0,1	—
14	366293,11	3338815,78	метод спутниковых геодезических измерений. Mt = 0,1	—
15	366288,21	3338809,64	метод спутниковых геодезических измерений. Mt = 0,1	—
16	366298,93	3338802,43	метод спутниковых геодезических измерений. Mt = 0,1	—
17	366295,09	3338796,60	метод спутниковых геодезических измерений. Mt = 0,1	—
18	366325,95	3338771,26	метод спутниковых геодезических измерений. Mt = 0,1	—
19	366321,62	3338766,52	метод спутниковых геодезических измерений. Mt = 0,1	—
20	366291,78	3338791,58	метод спутниковых геодезических измерений. Mt = 0,1	—
21	366287,60	3338785,24	метод спутниковых геодезических измерений. Mt = 0,1	—
22	366270,36	3338797,06	метод спутниковых геодезических измерений. Mt = 0,1	—
23	366274,84	3338803,72	метод спутниковых геодезических измерений. Mt = 0,1	—
24	366223,62	3338846,63	метод спутниковых геодезических измерений. Mt = 0,1	—

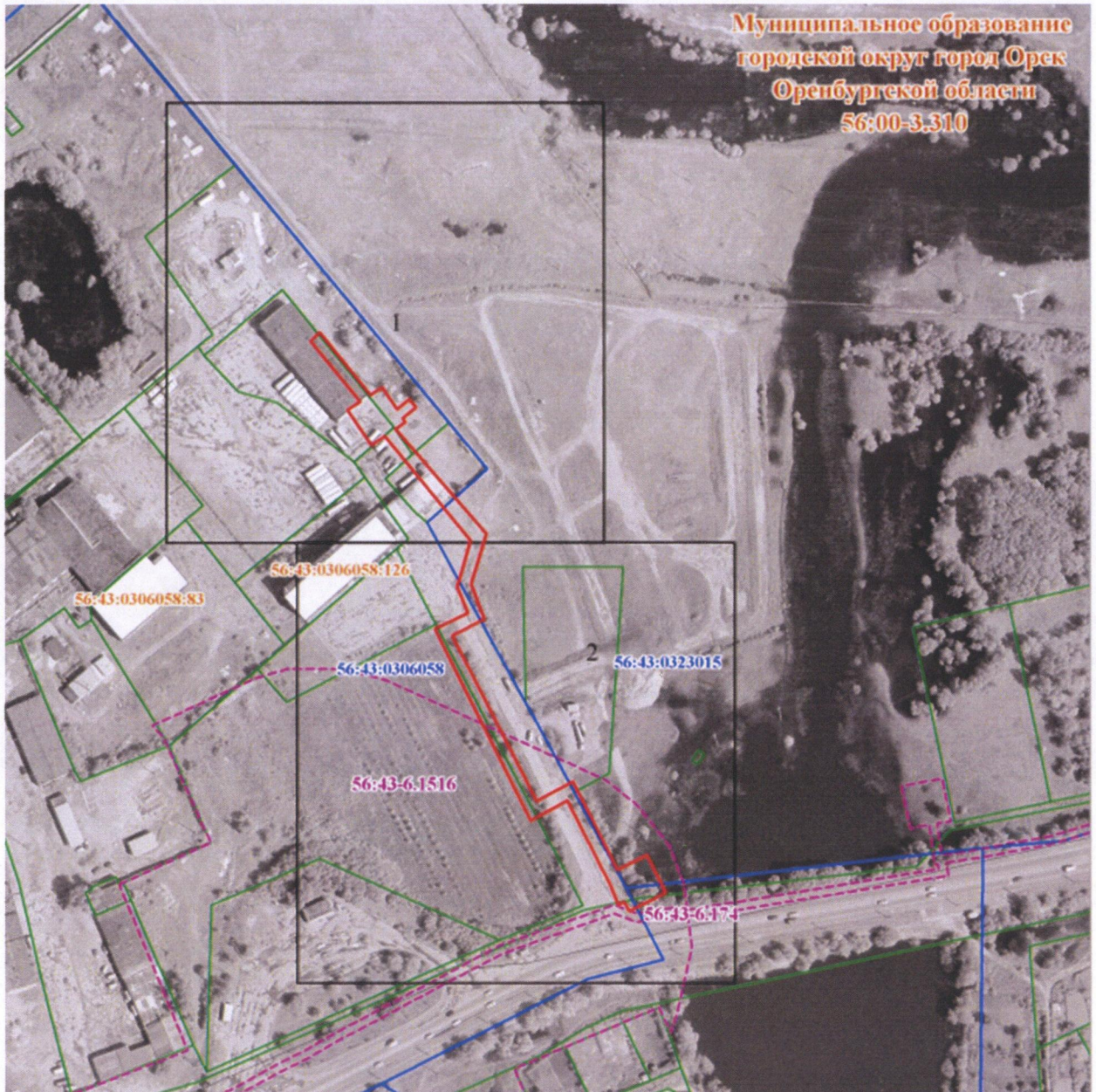
1	2	3	4	5
25	366200,39	3338840,19	метод спутниковых геодезических измерений. Mt = 0,1	–
26	366187,78	3338845,82	метод спутниковых геодезических измерений. Mt = 0,1	–
27	366179,82	3338829,26	метод спутниковых геодезических измерений. Mt = 0,1	–
28	366085,26	3338877,36	метод спутниковых геодезических измерений. Mt = 0,1	–
29	366095,35	3338895,57	метод спутниковых геодезических измерений. Mt = 0,1	–
30	366053,52	3338917,08	метод спутниковых геодезических измерений. Mt = 0,1	–
31	366043,98	3338921,21	метод спутниковых геодезических измерений. Mt = 0,1	–
32	366045,58	3338924,20	метод спутниковых геодезических измерений. Mt = 0,1	–
33	366040,97	3338926,54	метод спутниковых геодезических измерений. Mt = 0,1	–
1	366050,10	3338945,00	метод спутниковых геодезических измерений. Mt = 0,1	–

Сведения о частях границ охранной зоны

Обозначение части границ		Описание прохождения части границ
от точки	до точки	
1	2	3
1	2	–
2	3	–
3	4	–
4	5	–

1	2	3
5	6	—
6	7	—
7	8	—
8	9	—
9	10	—
10	11	—
11	12	—
12	13	—
13	14	—
14	15	—
15	16	—
16	17	—
17	18	—
18	19	—
19	20	—
20	21	—
21	22	—
22	23	—
23	24	—
24	25	—
25	26	—
26	27	—
27	28	—
28	29	—
29	30	—
30	31	—
31	32	—
32	33	—
33	1	—

План границ охранной зоны



Масштаб 1:3000

Используемые условные знаки и обозначения:

- | | |
|-----------------|--|
| • | – характерная точка границы охранной зоны; |
| 1 | – обозначение характерной точки границы охранной зоны; |
| — (green) | – граница земельного участка, поставленного на государственный кадастровый учет; |
| — (blue) | – граница кадастрового квартала; |
| — (black) | – обозначение оси газопровода; |
| — (red) | – граница охранной зоны; |
| 56:41:0103065 | – номер кадастрового квартала; |
| 56:41:0103065:1 | – кадастровый номер земельного участка. |